

A területi különbségek megjelenése az általános és középiskola utáni pálya alakulásában

Az Országos Közoktatási Intézetben 2001/2002-ben lezajlott 'Intézményi változások' (1) című adatfelvétel során az intézményvezetőkkel kitöltött kérdőívek nyomán sok szempontból igyekeztünk körbejárni az intézmény belső struktúrájában, belső életében bekövetkezett változásokat. Fontos szempont volt számunkra, hogy információkat szerezzünk a gyerekek iskola utáni pályájának alakulásáról is. Tisztában voltunk azzal, hogy nem elsősorban az intézményvezetők a legilletékesebbek e kérdés megválaszolására, de mivel a gyerekek megkérdezésére nem volt lehetőségünk, néhány alapvető „kimenetről” az intézményvezetők véleményét kértük.

A lehetséges „kimenetek” a következők voltak: az adott iskolafokról történő lemorzsolódás; a középiskolában történő továbbtanulás; a munkábaállás, mind az általános, mind a középiskola elvégzése után; a munkanélkülivé válás; végül az inaktívra válás, akár az általános, akár a középiskola elvégzése után. (Természetesen a középiskolából kivezető pályák közé kell sorolnunk a felsőoktatásban történő továbbtanulást is, de ezzel a kérdéskörrel *Neuwirth Gábor* előadása foglalkozik részletesen.)

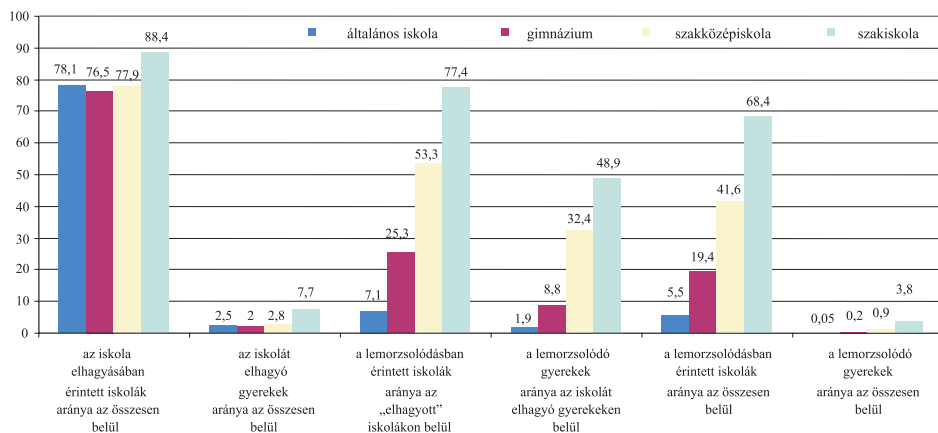
Az intézményvezetők válaszaik sok esetben csak becsléseken vagy vélekedésen alapulhattak, hiszen alapvetően nem rendelkeznek pontos információkkal a gyerekek iskola utáni sorsát illetően. (Mint látni fogjuk, még a gyerekek továbbtanulásáról tudnak a legtöbbet.) Ezért válaszaik elemzésekor mindössze arra szorítkozhattunk, hogy a vizsgált kimenetek területi, regionális megoszlásának – a tőlük kapott információk alapján kibontakozó – képét összevessük a régiók eltérő fejlettségével, az úgynevezett fejlettségi – fejletlenségi tengely mentén elfoglalt pozíciójukkal. Csupán arra kérdezhettünk rá, hogy a gyerekek iskola utáni pályájának (pontosabban az igazgatók erről alkotott véleményének) területi jellegzetességei összhangban vannak-e mindazzal, amit a régiók eltérő fejlettségéről tudunk, vagy azzal teljesen ellentétes tendenciát jeleznek.

Lemorzsolódók

Azokat a gyerekeket, akik úgy hagyták el iskoláikat, hogy a vezetők tudomása szerint sem magasabb iskolafokozaton, sem más (azonos oktatási szintű) intézményben nem folytatták tanulmányaikat, tekinthetjük úgy, mint akik teljesen eltűntek a rendszer számára. A 1. ábrán több szempontból is ábrázoltuk ezt a problémát.

Mint látjuk, intézménytípustól szinte függetlenül az iskolák háromnegyede jelezte, hogy történt ilyen az elmúlt tanévben. Az összes, náluk tanuló gyerekeknek ez mindössze 2–3, illetve 7–8 százalékát érintette. Ez az arány jelentősen megugrik a szakiskolák esetében. Ha az iskola-elhagyásban érintett iskolákon és gyerek-csoporton belül nézzük a lemorzsolódásban érintett iskolák és gyerekek arányait, akkor azt láthatjuk, hogy az ará-

nyok meredeken nőnek, amint a szakiskola felé haladunk. Míg az általános iskolák 7 százalékára igaz, hogy gyerekei úgy mentek el, hogy feltehetően másutt sem folytatták tanulmányukat, addig az „elhagyott” szakiskoláknak több, mint 70 százaléka számolt be erről. Az iskolát (idő előtt) elhagyó gyerekek között a lemorzsolódók aránya is hasonló tendenciát mutat. Míg az általános iskolák esetében ez az arány mindössze 2 százalék, addig a szakiskoláknál már csaknem 50 százalék. Ha a lemorzsolódásban érintett iskolákat a felmérésben közreműködő iskolák és az ott tanulók létszámához viszonyítjuk, szintén kirajzolódik az általános iskolától a szakiskoláig terjedő meredek trend. Elgondolkodtató, hogy már a gimnáziumi képzést (vagy azt is) folytató iskoláknak is közel 20 százalékából néhány gyerek lemorzsolódik. A szakközépiskolai képzést (vagy azt is) folytató intézmények 40 százalékából iskolánként legalább 8–9 gyerek, a szakiskolák mintegy 70 százalékában viszont, szintén iskolánként, átlagosan 17 gyerek tűnik el a rendszerből.



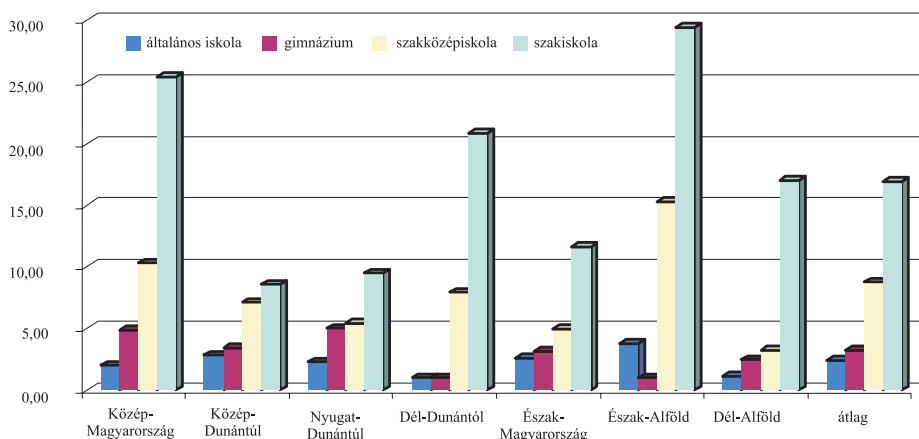
1. ábra. A lemorzsolódásban érintett iskolák és gyerekek aránya (%)

A lemorzsolódás (és a többi „kimenet”) területi különbségeit is variancia-analízissel, azaz a szórásanalízis módszerével teszteljük. Azt vizsgáljuk, hogy az egyes „kimenetek” esetében tapasztalható regionális átlagos értékek szignifikánsan különböznek-e egymástól, azaz, elég nagyok-e ahhoz, hogy feltételezhessük, a teljes populációban is fennállnak és fennállásuk nem a véletlen műve. A döntéshez az úgynevezett F próbát használjuk (a hozzárendelt szignifikancia-szinttel). Amennyiben szignifikáns eltérésekről van szó, érdemes feltennünk azt a kérdést is, mennyiben magyarázza a területiség az adott „kimenet” alakulását (van, amelyiket jobban, van, amelyiket kevésbé). Erről tájékoztat bennünket az úgynevezett Eta².

A 2. ábra a régiókon belüli átlagos mértékű lemorzsolódást mutatja képzési típusonként.

Van egy olyan régió, ahol három intézménytípusban is (az általános iskolai, a szakközépiskolai, valamint a szakiskolai képzésben) átlagon felüli a lemorzsolódás mértéke: mégpedig Észak-Alföldön. Ez a régió azon térségek egyike, ahol kiugróan magas az alacsony iskolázottságú népesség aránya, ugyanakkor az általános iskolai képzésnek vannak tartalékai, mivel ez a terület még mindig népesség-kibocsátó a születésszámoknak az országos tendenciánál kedvezőbb alakulása miatt. Ugyanakkor a gazdasági, társadalmi problémák halmozottan vannak jelen. A szakiskolai lemorzsolódás átlagot kb. kétszeresen meghaladó mértéke azért is kelt figyelmet, mivel az elmúlt évtizedben a szakiskolai képzésnek az egyik legjelentősebb volumen-növekedése figyelhető meg ebben a régióban (emellett jelentős gimnáziumi képzési hagyományai is vannak bizonyos területeinek). A szakiskolai képzésből való lemorzsolódás esetében szignifikánsak a különbsé-

gek, ami jelzi, hogy a területi hovatartozás ténylegesen befolyásolja ezt a folyamatot. A szakközépiskolai képzésből való lemorzsolódásban a világos gazdasági orientáció hiánya miatt a képzés és a képzés hasznosíthatóságának gondjait is látjuk.



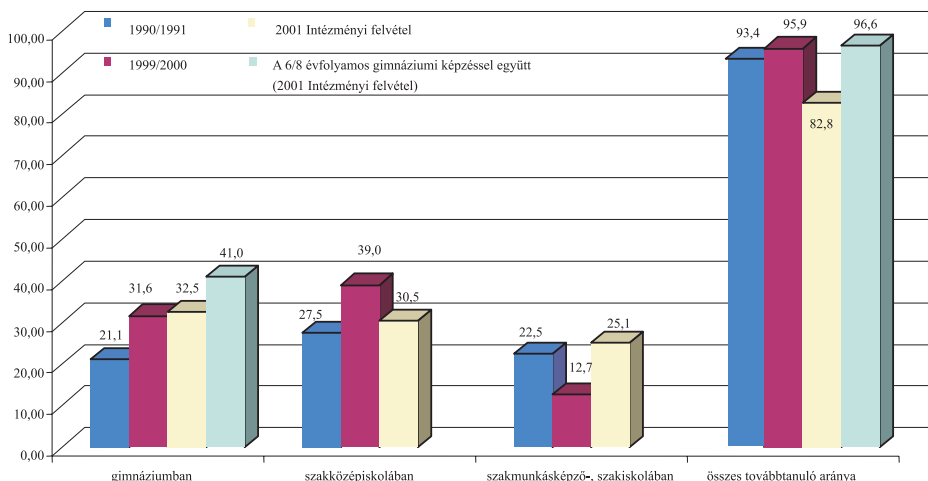
2. ábra. A lemorzsolódás átlagos arányainak területi megoszlása (fő)

Továbbtanulás középfokon

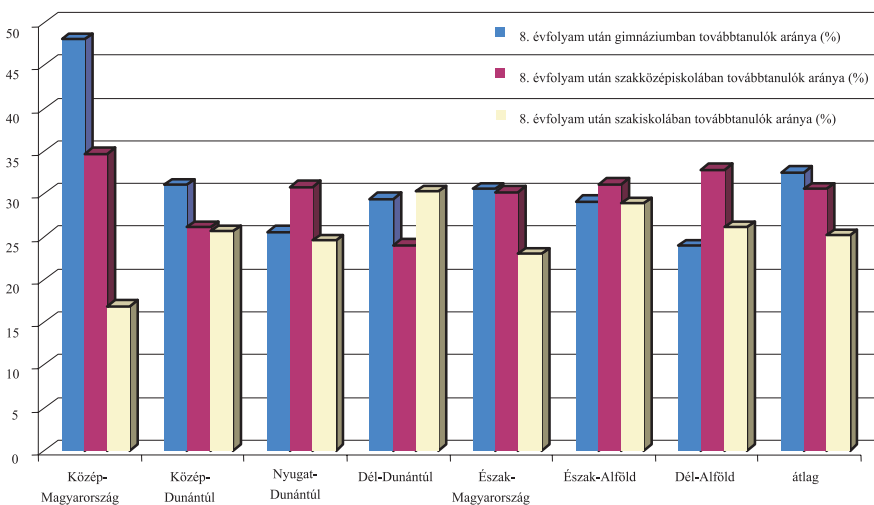
A 3. ábrán együtt szerepelnek a középfokú továbbtanulásra vonatkozó hivatalos oktatásstatisztikai adatok, valamint a saját felvételünkből származó eredmények. A vezetők az iskoláknak valamivel több, mint a felében (54,6 százalék) tudtak nyilatkozni arról, hogy az elmúlt évben végzett diákok hány százaléka tanult tovább valamilyen középiskolában. Az adatok a továbbtanulási irányok bizonyos mértékű elmozdulására engednek következtetni.

Ha hihetünk az iskolaigazgatóknak, akkor az előző évekhez képest valamelyest nőtt a gimnáziumi és a szakiskolai, és valamelyest csökkent a szakközépiskolai képzésben továbbtanulók aránya. A gimnáziumi képzésben továbbtanulókhöz hozzászámítottuk a 6/8 évfolyamos gimnáziumot választókat is, mivel a korábbi statisztikák is tartalmazták ezeket az információkat. Az összes továbbtanulók aránya (ez utóbbi adattal együtt) további, enyhe növekedést mutat. A szórásanalízis eredménye azt mutatja, hogy mind a három irányú továbbtanuláshoz szignifikánsak a területi különbségek, tehát a területi hovatartozás ténylegesen befolyásolja az ilyen típusú döntéseket.

Átlagon felüli gimnáziumi és szakközépiskolai továbbtanulási arányokat a közép-magyarországi és a dél-alföldi régió produkál. Mind a két térség a régióknak ahhoz a csoportjához tartozik, amelyik az úgynevezett fejlettségi tengelyt alkotja. E tengely mentén a gyermekeiket hagyományosan leginkább iskolázó, valamint a magasabban iskolázott térségek foglalnak helyet. A szakiskolai továbbtanulás tekintetében a dél-dunántúli és az észak-alföldi régió kiemelkedő arányairól kell beszélnünk. Ezek a térségek viszont a régiók úgynevezett fejletlenségi tengelyéhez tartoznak, amely az alacsonyabb iskolázottságú, kedvezőtlenebb gazdasági helyzetű térségeket foglalja magában. Ezek a sajátosságok a szülők iskoláztatási stratégiájában is megmutatkoznak, hiszen az elmúlt évtizedben gyermekeiket előszeretettel adták érettségire nem adó képzésbe. A szerkezetváltó gimnáziumokban történő továbbtanuláshoz is hasonló – és szintén szignifikáns – területi különbségeket tapasztalhatunk.



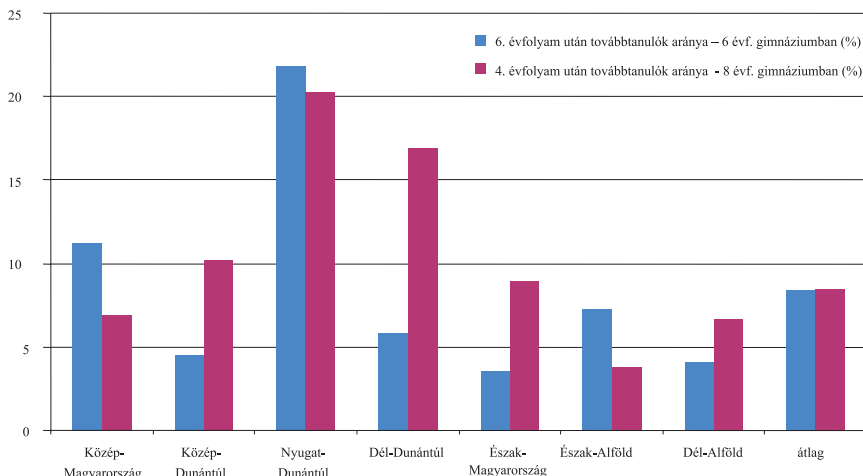
3. ábra. A középfokon továbbtanulók aránya (%)



4. ábra. Az általános iskola 8. évfolyama után továbbtanulók átlagos arányainak területi megoszlása (%)

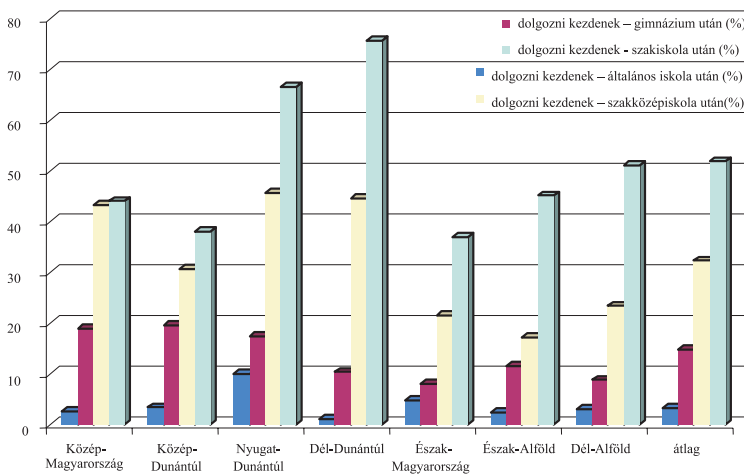
Munkábaállás

Az intézményvezetőknek mintegy 8 százaléka tudott nyilatkozni arról, hogy a gyerekeknek hány százaléka helyezkedett el az iskola elvégzése után. Az igazgatók megítélése szerint az elmúlt tanévben általános iskolát végzetteknek átlagosan 3 százaléka, a középfokon végzetteknek átlagosan 33 százaléka kezdett el dolgozni. Legtöbbször a szakiskolából (52 százalék), legkevesebben a gimnáziumokból (15 százalék) kikerülők közül. A középiskola utáni elhelyezkedésben mutatkozó területi különbségek minden esetben szignifikánsak, sőt az úgynevezett magyarózó erejük is (melyet az Eta²-tel mérünk) kiemelkedő (13–20 százalékiig terjed). Schol másutt nem tapasztaltunk ilyen jelentős magyarózó erőket.



5. ábra. A 6/8 évfolyamos gimnáziumi képzésben történő továbbtanulás átlagos mértékének területi megoszlása (%)

Mint a 6. ábrán láthatjuk, mind a három középfokú képzésből (de még az általános iskolaiból is) átlagon felüli arányban tudtak a fiatalok elhelyezkedni a nyugat-dunántúli régióban, valamint – az általánosabb jellegű képzés esetében – a közép-magyarországi régióban.

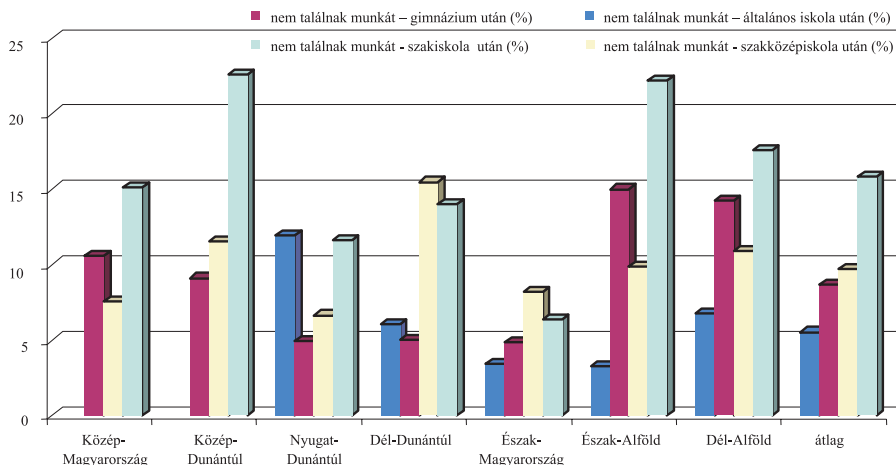


6. ábra. Az iskola utáni elhelyezkedés átlagos mértékének területi megoszlása (%)

Nem véletlenül, hiszen a legtöbb munkahely ezekben a régiókban áll rendelkezésre, amit az átlagnál magasabb gazdasági aktivitás is jelez. Elgondolkodtató a dél-dunántúli régió esete, ahol a kifejezetten szakképző intézményekből kikerülők helyezkednek el az átlagnál nagyobb arányban, bár maga a régió foglalkoztatottság tekintetében átlag alatti. Ez minden bizonnyal nem független attól a tényről, hogy a GDP területi eloszlásában pedig az utolsó helyen áll.

Munkanélküliség

Az intézményvezetők mintegy 5 százalékának volt információja arról, hogy az iskolát elvégzett fiatalok hány százaléka nem tudott elhelyezkedni, hiába szeretett volna dolgozni. Az igazgatók becslése szerint a náluk végzett gyerekeknek mintegy 10 százalékuk került ebbe a helyzetbe. Legtöbbször a szakiskolások közül (átlagosan 16 százalékuk), legkevésbé az általános iskolát végzettek közül (átlagosan 5 százalékuk).



7. ábra. A munkanélkülivé válás átlagos mértékének területi megoszlása (%)

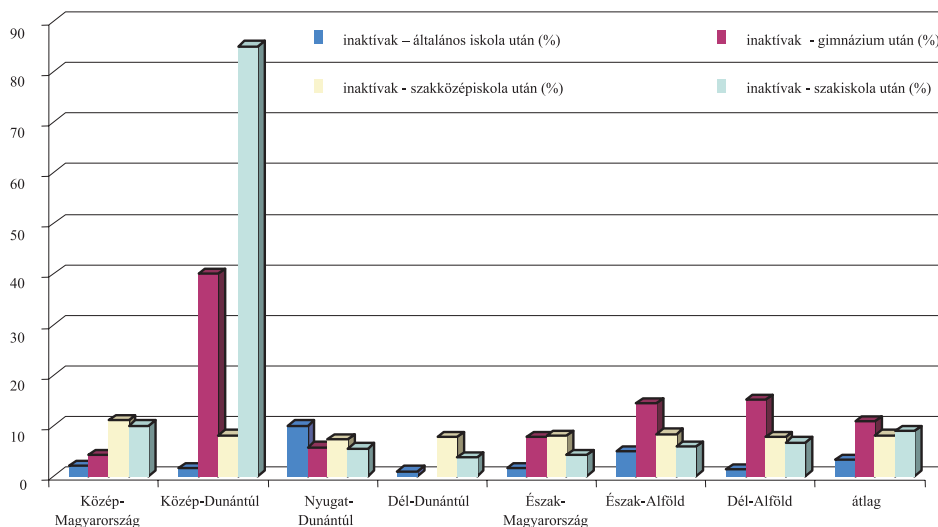
Az eredmények szerint kissé esetlegesen „oszlik el” az átlagon felüli munkanélküliség a régiók között. Megtalálható például olyan régiókban, amelyekben (a KSH 2000-es adatai szerint) nagyon magas az ifjúsági munkanélküliség (az átlagos 12–13 százalékkal szemben 15–17 százalék), ide tartozik az észak-alföldi és dél-dunántúli régió, de megtalálható olyan térségekben is, amelyekben átlag alatti (8–9 százalék) a fiatalokat sújtó munkanélküliség. Ilyen a dél-alföldi és a közép-dunántúli régió. Figyelemre méltó, hogy ezek a régiók főleg a szakmai képzésből kikerülők esélyeire gyakorolnak kedvezőtlen hatást, azt sejtetve, hogy a szakmai képzés szerkezetében lehetnek olyan sajátosságok, amelyek még ezekben a (munkanélküliség szempontjából egyébként jobb helyzetű) régiókban is problémát okoznak a munka világába való átmenetkor.

Inaktivitás

Hogyan látják az igazgatók végzett gyerekeik inaktívvá válását, ami a munkapiacról való kiszorulás egyik fajtája? Erre a kérdésre tudtak a vezetők a legkisebb arányban válaszolni (3 százalékuk). Véleményük szerint átlagosan a gyerekek 7–8 százaléka válik inaktívvá az iskola elvégzése után, legnagyobb arányban a gimnáziumot, legkisebb arányban az általános iskolát végzettek körében (11, illetve 3 százalékban).

A szakközépiskolai képzést kivéve minden esetben szignifikánsak az inaktivitás mértékében tapasztalható területi különbségek. Az általános képzést (tehát az általános iskolát és a gimnáziumot) tekintve azokban a régiókban tapasztalható az átlagnál nagyobb mértékű inaktivitás, amelyek egyébként is kiemelkedő helyet foglalnak el a régiók inaktivitási sorrendjében, tehát Észak- és Dél-Alföldön (ahol a KSH adatai szerint 50 százalék körül van az inaktív aránya). A szakképzéssel foglalkozó intézmények esetében azt

figyelhetjük meg, hogy pontosan azokban a régiókban produkálnak az átlagnál magasabb inaktivitási arányt, amelyekben az országos adatok szerint a legalacsonyabb az inaktivitás mértéke: a közép-magyarországi, a közép-dunántúli, valamint a nyugat-dunántúli régióban. Ez esetben a szakképzés szerkezetében lehetnek olyan sajátosságok (talán éppen az, hogy az említett régiókban még mindig igen nagy súlya van a szakiskolai képzésnek), amelyek nem engedik kihasználni a térség jobb adottságait sem.



8. ábra. Az inaktivitás átlagos mértékének területi megoszlása (%)

Összegzés

Az intézményvezetőknek a gyerekek iskola utáni pályájának alakulására vonatkozó becslései alapvetően egybeesnek a régiókról – elsősorban az országos statisztikák alapján – szerzett ismereteinkkel. A rendelkezésre álló adatok hiányossága és korlátai ellenére sejthető, hogy szoros kapcsolat van a gyerekek iskola utáni pályája és az életkezdéshez lehetőségeket kínáló régiók fejlettsége között. További kutatásokra lenne szükség a területi hovatartozás és az életpályák alakulása közti mélyebb összefüggések feltárására.