

A magyar nemzetiségűek településszerkezeti változásai az ezredfordulót követő évtizedben az ismeretlen nemzetiségűek adatainak a háttérében

LÁSZLÓ GYURGYÍK
Changes in the settlement structure of Hungarians in Slovakia in the first post-Millennium decade, indicating the background behind the data regarding those with unknown ethnicity

314.8(=511.141)(437.6)"2011"
316.022.4(437.6)

Keywords: Slovakia, census in 2011, Hungarians, minorities, persons with unknown ethnicity.

Bevezetés

A 2011. évi népszámlálás több vonatkozásban is eltért a korábbi évtizedek cenzusaitól. Az egyik markáns eltérés az ismeretlen nemzetiségűek számának, arányának a korábbiakban nem látott mértékű növekedéséből adódik. A korábbi évtizedekben az ismeretlen nemzetiségűek száma, aránya elenyészően alacsony volt, csupán néhány tized százalékot ért el, csak az utolsó előtti, 2001. évi népszámlálás alkalmával érte el az 1%-ot, de ekkor is ennek közel 2/3-át a nem szlovák állampolgárok tették ki. Ily módon az ismeretlen nemzetiségűek aránya a szlovák állampolgárok között alig haladta meg a korábbi évtizedekben kimutatott értékeket. (Gyurgyík 2012) Ezért a 2001. évi nemzetiségi közzétett regisztrált adatok esetében a torzítás mértéke oly csekély volt, hogy nem volt szükség az adatok újraértelmezésére, ismeretlenek számából, arányából adódó torzítások becslésére.

2011-ben az ismeretlenek száma, aránya nemcsak a nemzetiségi, de más vonatkozású adatok esetében is igen magas volt. Alig volt olyan népszámlálási mutató, mely esetén nem emelkedett az ismeretlenek száma, aránya a korábbi népszámlálási adatokhoz képest.¹ A 2001. évi adatok vizsgálatánál kimutattuk, hogy számukat, arányukat az idegen állampolgárság mellett a településnagyság, a települések etnikai jellege

1 A 2011. évi népszámlálás közzétett adatai szerint a nem válaszolók száma, aránya az egyes kérdések esetében következő: kormegoszlás (1320 fő) 0,02%, családi állapot (101 712 fő) 1,9%, állampolgárság (393 100 fő) 7,3%, iskolai végzettség (35 161 fő) 0,7%, leggyakrabban beszélt nyelv nyilvános érintkezésben (515 312 fő) 9,5%, leggyakrabban használt nyelv otthon (728 910 fő) 13,5%, felekezeti hovatartozás (571 437 fő) 10,6%, nemzetiség (382 493 fő) 7,0%, anyanyelv (405 261 fő) 7,5%.

is befolyásolja. A 2011. évi népszámlálás regisztrált nemzetiségi adataival összefüggésben az egyes szlovákiai nemzetiségek számára több kérdés, feltevés fogalmazódik meg. Nemzeti identitásuk és a kimutatott lélekszámuk összefüggéseinek értelmezése komoly dilemmát jelentenek számukra.

Másrészt a társadalomtudományi, demográfiai vizsgálatok szempontjából is lényeges, hogy minél reálisabb adatok alapján kerüljön sor az egyes nemzeti közösségek körében zajló településszerkezeti, demográfiai, társadalomszerkezeti folyamatok elemzésére. Ehhez próbál néhány adalékkal szolgálni ez a tanulmány.

A 2011. évi népszámlálás adatai szerint Szlovákia lakosságának a száma 5 397 036 fő, ebből a magyarok száma 458 467 a szlovákoké 4 352 775, az ismeretlen nemzetiségűeké 382 493 főt tett ki.

1. táblázat. A magyar, szlovák, roma és ismeretlen nemzetiségű lakosság száma, aránya Szlovákiában, 1991–2011

Év	Összesen	Ebből szlovák	%	Ebből magyar	%	Ebből roma	%	Ebből ismeretlen	%
1991	5 274 335	4 519 328	85,7	567 296	10,8	75 802	1,4	8 782	0,2
2001	5 379 455	4 614 854	85,8	520 528	9,7	89 920	1,7	54 502	1,0
2011	5 397 036	4 352 775	80,7	458 467	8,5	105 738	2,0	382 493	7,1

Az előző (2001. évi) adatokkal (54 502 fő) összevetve látható az ismeretlenek számának mintegy 7-szeresére 1,0%-ról 7,1%-ra történő emelkedése. A magyar lakosság száma 520 528-ról 458 467-re, aránya 9,7%-ról 8,5%-ra 62 061 fővel csökkent. Igen jelentős mértékben csökkent a szlovák nemzetiségűként regisztráltak száma: 4 614 854-ről 4 352 775-re, illetve aránya is 85,8%-ról 80,7%-ra. Hasonló tendenciájú változások figyelhetők meg a többi nagyobb lélekszámú szlovákiai nemzetiségeknél, kivéve a romákat, ahol növekedés mutatkozik. A kimutatott adatok alapján nagy valószínűséggel feltételezhetjük, hogy a 2011. évi regisztrált nemzetiségi adatok a megelőző népszámlálások nemzetiségi adataitól jelentősen nagyobb torzítással, hibával „méri” az egyes nemzetiségek számbeli alakulását.

Dolgozatunk elsősorban a szlovákiai magyarok demográfiai változásaival foglalkozik. Ezért a továbbiakban főleg ebből a szempontból próbáljuk meg, teszünk kísérletet a rendelkezésre álló adatokból statisztikai eljárások segítségével megbecsülni, hogy milyen nagy is lehetett a szlovákiai magyarok száma 2011-ben.

Első kérdésként arra keresünk választ, hogy milyen tényezők befolyásolták az ismeretlen nemzetiségűek számának alakulását 2011-ben.

1. Változók az egyes településszerkezeti szinteken

1.1. Kerületek szerinti bontású adatok alapján jelentős a különbség a nemzetiségüket nem bevallók esetében az ország nyugati és keleti részében. A Besztercebányai, Eperjesi és Kassai kerületekben az ismeretlenek aránya az országos átlag feletti, a többi kerületben ez alatt van.

2. táblázat. Az ismeretlen nemzetiségűek aránya Szlovákia kerületeiben 2011-ben

Kerület	Pozsonyi	Nagy-szombati	Trencsényi	Nyitrai	Zsolnai	Besztercebányai	Eperjesi	Kassai	Összesen
Ismeretlenek %	3,0	5,4	6,8	5,4	5,4	10,0	7,9	11,2	7,1

1.2. A kisebb területi egységeket, járási szintű adatokat vizsgálva megfigyelhetjük, hogy az ismeretlenek aránya Szlovákia járásában igen tág határok között mozog. (1,81%–21,5%). Érdekes módon a két szélső értéket az ország két legnagyobb városának egy-egy járásában mérték: az elsőt Pozsony5, a másodikat Kassa1 járásokban. A szlovákiai járásokat az ismeretlenek aránya szerint 5 csoportba soroltuk (0–2,5%; 2,5–5,0%; 5,0–7,5%; 7,5–10,0%; 10,0% felett). Az 5,0–7,5%-ban ismeretlenek csoportjába tartozott a legtöbb, a 79 szlovákiai járás közül 26, míg a legkevesebb a két szélső kategóriába került: a 2,5%-nál kevesebb ismeretlennel rendelkező járásokba 4, a 10%-ot meghaladóak csoportjába 10 esett.

Az ismeretlenek aránya a járások szerinti bontásban is megmutatkozik, kelet felé haladva növekvő tendenciát mutat: a nemzetiségi hovatartozásukat be nem vallók 10%-nál magasabb aránya csak a közép- és kelet-szlovákiai kerületek járásában tapasztalható, míg az 5%-nál kisebbek többsége a nyugat-szlovákiai járásokban található.

3. táblázat. Az ismeretlenek aránya Szlovákia járásában kerületek szerint, 2011

Ismeretlenek aránya %	Kerület								
	Pozsonyi	Nagy-szombati	Trencsényi	Nyitrai	Zsolnai	Besztercebányai	Eperjesi	Kassai	Összesen
0–2,5	2	0	0	0	2	0	0	0	4
2,5–5	5	5	0	3	6	0	0	1	20
5–7,5	1	0	7	4	2	2	7	3	26
7,5–10	0	2	2	0	0	7	5	3	19
10 felett	0	0	0	0	1	4	1	4	10
Összesen	8	7	9	7	11	13	13	11	79

1.3. Hasonló jellegű vizsgálatot a települések szintjén is elvégeztünk. Szlovákia 2889 lakott településéből 117 településen (a települések 4,1%-án) nem mutattak ki ismeretlen nemzetiségű lakost, míg a legtöbb ismeretlent a Svidníki járásba tartozó Bodružal településen mutatták ki (30,5%, lakosainak száma 59.) A települések 36,0%-án az ismeretlenek aránya 2–5% között mozgott. A magyarlakta települések közül 17 helységben mindenki válaszolt a nemzetiségi hovatartozást tudakoló kérdésre, a legnagyobb arányú ismeretlen nemzetiségű (27,9%) a losonci járásbeli Trencsen volt.

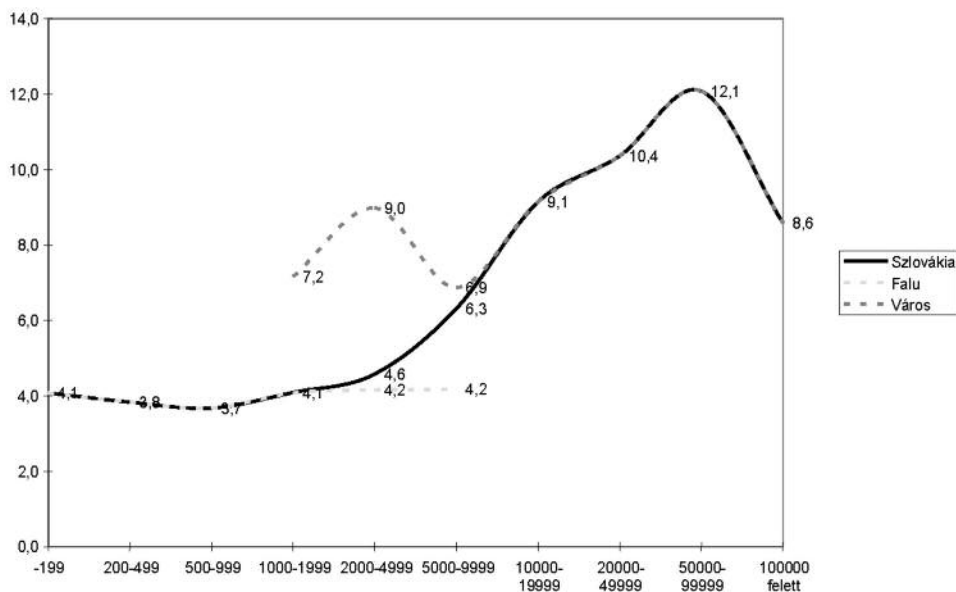
4. táblázat. Szlovákia településeinek megoszlása az ismeretlenek aránya és a települések típusai szerint, 2011

Települések típusa		Ismeretlenek aránya %							Összesen
		0	0–1	1–2	2–5	5–10	10–15	15 felett	
NMLT*	Szám	100	272	420	868	503	133	50	2346
	%	4,3	11,6	17,9	37,0	21,4	5,7	2,1	100,0
MLT**	Szám	17	90	102	173	110	39	12	543
	%	3,1	16,6	18,8	31,9	20,3	7,2	2,2	100,0
Összesen	Szám	117	362	522	1041	613	172	62	2889
	%	4,0	12,5	18,1	36,0	21,2	6,0	2,1	100,0

NMLT* – nem magyarul lakott település; MLT** – magyarul lakott település

1.4. A továbbiakban az ismeretlenek összetételének alakulását a település nagyság szerint vizsgáljuk. A települések nagyságcsoportjai (a települések lakosainak a száma) szerint az ismeretlenek arányában igen látványos eltérések figyelhetők meg.

1. ábra. Az ismeretlenek aránya a települések nagysága, illetve urbanizációs foka szerint, 2011



Már 2001-ben is mintegy kétszer nagyobb volt az ismeretlenek aránya a falvakban, mint a városokban, miközben arányuk a településeken élők arányának emelkedésével növekedett. (Gyurgyík 2012) A 2011. évi adatok szintjén az eltérések még markánsabban: A falvakban az ismeretlenek aránya 4% körül mozog, miközben a falvak nagysága, lakosainak a száma alig befolyásolja az ismeretlenek arányát. A városokban – még a legkisebbekben is – sokkal magasabb az ismeretlenek aránya, mint a falvakban. Az

ismeretlen nemzetiségűek legnagyobb arányban az 50–100 ezer lakosú városokban mutathatók ki, a két legnagyobb városban viszont teljesen eltérő az arányuk: Pozsonyban igen alacsony, 3% körüli, Kassán viszont meghaladja a 20%-ot.

2. A lakosság nemzetiségi összetétele szerinti változók

Az összlakosságra vonatkozó adatok elemzése után vizsgáljuk meg, hogy a lakosság nemzetiségi összetétele befolyásolja-e a településeken a nemzetiségüket be nem vallók arányát. Feltételezzük, hogy a magyar nemzetiségűek az összlakosságnál kisebb arányban járulnak hozzá az ismeretlenek számához (ezzel szemben a romák körében magasabb a nemzeti hovatartozást be nem vallók aránya). Erre a következtetésre juthatunk a magyar lakosságnak a települések nagyságcsoportok szerinti megoszlásának ismeretében. Közismert, hogy a magyar nemzetiségűek településszerkezete az országosnál eleve kedvezőtlenebb, mivel az országosnál sokkal nagyobb arányban élnek falvakban, mint városokban. Ezt megerősítik vizsgálatunk adatai is. Az ismeretlenek számához az egyes nemzetiségek nem azonos mértékben, létszámuk arányában járultak hozzá. Amennyiben az egyes nemzetiségek lélekszámuknak megfelelő arányban járultak volna hozzá az ismeretlenek számához, akkor az ismeretlenekből való részesedésük is ennek megfelelő lett volna.²

5. táblázat. A szlovákiai nemzetiségek „részesedése” az ismeretlenekből vizsgálati szintek szerint

Vizsgálati szint	Szlovákok	Magyarok	Romák	Szlovákok %	Magyarok %	Romák %
Országos	332 015	34 970	8065	86,8	9,1	2,1
Kerületi	329 981	34 391	10 655	86,3	9,0	2,8
Járási	334 015	31 321	9408	87,3	8,2	2,5
Települési	339 079	25 356	9828	88,6	6,6	2,6

Vizsgálatunkban az országos, makroszintű adatokból indultunk ki, s a legalacsonyabb ismert szint, a településszint felé haladtunk. Mivel a települések szintjén jelennek meg, reprezentálódnak leginkább az egyes nemzetiségek eltéréseinek finomszerkezetei, ezért ezeket az adatokat tekintjük a valós etnikai megoszlástól legkevésbé eltérőnek.

A magyarok nyeresége az ismeretlenekből a települések szintjén 27,5%-kal kisebb, mint országos szinten. Feltételeztük, hogy a szlovákok esetében minimális lesz az eltérés a makro- és mikroszintű adatok között. Településszinten 2,1%-kal magasabb a részesedésük az ismeretlenekből, mint makroszinten. A romák részesedése viszont településszinten jelentősen, 21,9%-kal nagyobb mikro-, mint makroszinten. Az 5. táblázat adatai azt fejezik ki, hogy mekkora lenne az egyes nemzetiségek „nyeresége” az ismer-

² Az egyes nemzetiségek részaránya az ismeretlenekből magasabb, mint az összlakosságon belüli arányuk, mivel részesedésüket az ismeretlenekből az összlakosság és az ismeretlenek különbségéből számítjuk.

retlenekekből, ha az egyes településszinteken nemzetiségi arányuknak megfelelően részese-
sednének az ismeretlenekekből. (Azzal a kérdéssel, hogy milyen további tényezők befolyá-
solhatják az ismeretlenekekből részese-
sedés arányát, még később foglalkozunk.)

Amennyiben az egyes nemzetiségek regisztrált népszámlálási adatait korrigáljuk az ismeretlenekekből rájuk eső résszel, az alábbi megoszlást kapjuk.

6. táblázat. Az egyes nemzetiségek száma, aránya az egyes szinteken a számított ada-
tok alapján

Vizsgálati szint	Szlovákok	Magyarok	Romák	Szlovákok %	Magyarok %	Romák %
Országos	4 684 790	493 437	113 803	86,8	9,1	2,1
Kerületi	4 682 756	492 858	116 393	86,8	9,1	2,2
Járási	4 686 790	489 788	115 146	86,8	9,1	2,1
Települési	4 691 854	483 823	115 566	86,9	9,0	2,1

A településszintű adatok alapján a legszámosabb szlovákiai nemzetiségek száma, aránya a következőképpen módosul: a szlovákok száma 4 352 775-ről 4 691 854-re, arányuk 80,7-ről 86,9-re, a magyarok száma 458 467-ről 483 823-ra, arányuk 8,5%-ról 9,0%-ra, a romák száma 105 738-ról 115 566-ra, arányuk 2,0-ről 2,1%-ra. A magyarok száma 2001 és 2011 között a regisztrált adatok szintjén 62 061 fővel, a számított adatok szerint 36 705-fővel csökkent. A szlovákok száma a regisztrált adatok szerint 262 079 fővel csökkent, a becsült adatok ezzel szemben 77 000 fős növekedést valószínűsítene. A romák számának becsült növekedése, a 26 646 fő jelentős mértékben meghaladja a regisztrált értéket, a 15 818 főt. Szeretném hangsúlyozni, hogy ezek a számított adatok az ismeretlenek magas számából adódó korrekcióját jelentik a népszámlálási adatoknak, melyek reálisabban ábrázolják Szlovákia etnikai térszerkezetének finomszerkezetét, mint a közzétett regisztrált hivatalos adatok.

Természetesen tudatában vagyunk annak, hogy az egyes nemzetiségek „részese-
dését” az ismeretlen nemzetiségűekből nem lehet csupán a településszerkezet eltéréseire visszavezetni. További tényezőket is tekintetbe kellene vennünk, melyek az ismeretlenek számát, arányát az általunk tekintetbe vettekén kívül nagy valószínűséggel befolyásolják. Ezen tényezők esetében csak a felsorolásukra szorítkozhatunk, mivel adathiány miatt nem áll módunkban hatásuk nagyságát számszerűsíteni:

– A településszintnél alacsonyabb, a településrészek szintjeire vonatkozó adatok segítségével még pontosabb adatsorokat kaphattunk volna, és csak feltételezhetjük, hogy a magyarok részese-
sedése az ismeretlenekekből némileg tovább csökkenhetett volna, a romáké viszont emelkedhetett volna, a szlovákok esetében további lényeges változást nem tartottunk volna valószínűnek.

– A 2001. évi népszámlálás során kimutattuk, hogy a nem szlovák állampolgárok tették ki a nemzetiségűket be nem vallók mintegy 60%-át. Feltételezzük, hogy az idegen állampolgársággal rendelkező lakosok körében 2011-ben is jelentős arányú válaszmegtágadás jelenhetett meg, melyet – a 2001. évi adatokkal ellentétben – adathiány miatt nem tudunk alátámasztani. Ha ezeket a tényezőket is tekintetbe vesszük, akkor igen nagy esélye van annak, hogy a magyarok korrigált száma a fentiekben

ismertetett településszintű számítás értékeitől kissé alacsonyabb, 480 ezer fő alatti, azt megközelítő lehet. A romáké viszont akár néhány ezer fővel meghaladhatja a 115 ezret, a szlovákok esetében nem számítunk az előzőtől lényegesen eltérő változásra.

3. Regisztrált és becült adatok

A továbbiakban nézzük meg, hogy a nemzetiségek számított adatai mennyiben térnek el a regisztrált adatoktól a településszerkezet egyes szintjein. Elemzésünkben először a települések nagyságcsoportjai, ill. a települések urbanizációs foka (városok és falvak), ezt követően a kerületek, járások, települések és településcsoportok szerint haladunk. Valamennyi elemzés a községsoros adatok szerint került kidolgozásra. (Azaz a községsoros adatok aggregált adatai alapján került sor a járások, illetve a kerületek szerinti adatok összesítésére is.)

3.1. Kerületek. A kerületek esetében megfigyelhető, hogy elenyésző az eltérés az országos és a kerületi szintű becült adatok között. A magyarok becült száma az országos, illetve a kerületi szintű adatok alapján alig 600 fővel tér el egymástól. Az egyes kerületeknél a magyarok aránya mindössze tizedszázalékos szinten különbözik. Kerületi szinten a többi nemzetiség esetében is alig mutatkozik eltérés. Amennyiben a községszintű adatokat aggregáljuk kerületi szintű adatokká, az eltérések már jelentősebbek. Ezek szerint a magyarok aránya a Nagyszombati kerületben 22,4%, a Nyitrai kerületben 25,9%, de arányuk meghaladja a 10%-ot a Besztercebányai és a Kassai kerületekben 11,1 és 10,2%-kal.³

Az öt magyarlakta kerület közül a legnagyobb arányú fogyatkozás a 2001. évi adatokhoz viszonyítva a Pozsonyi kerületben mutatkozott (B 9,4% – R 12,9%), a legkisebb fogyatkozás a Nagyszombati kerületben (B 4,8% – R 7,6%), a Nyitrai kerületben (B 9,1% – R 13,8%), a Besztercebányai kerületben (B 5,8% – R 13,1%), a Kassai kerületben (B 5,8% – R 12,5%).

Szám szerint a legnagyobb mértékű magyarságfogyás a Nyitrai kerületben (R 27 149 – B 17 968), a Besztercebányai kerületben (R 10 199 – B 4509), a Kassai kerületben (R 10 672 – B 4977), a Nagyszombati kerületben (R 9956 – B 6333) volt megfigyelhető.

3.2. Járások. A kerületi szintű adatoknál a járási szintűek árnyaltabb eltéréseket mutatnak. (A járások szintjén szintén a községsoros adatokat aggregáltuk járási szintű adatokká.) Mivel Pozsony és Kassa városok területe több járásra tagolódik, esetükben e városok járásrészeinek adatai alapján végeztük el a számítást, ezért az eredmények kissé eltérnek az előző becsléstől, ahol e két város összesített, aggregált adatait vettük alapul.

A 25 magyarlakta járásból (MLJ) a magyarok száma, aránya csaknem mindenütt fogyatkozott.⁴

3 A továbbiakban a regisztrált adatokat R, a becült adatokat B betűvel kezdődően ismertetjük.

4 Azokat a dél-szlovákiai járásokat tekintjük magyarlakta járásoknak (MLJ), ahol a magyarok száma meghaladja az 1000 főt, illetve arányuk a 2%-ot. Pozsony és Kassa városokat nem minden munka sorolja be a dél-szlovákiai MLJ-ok közé. Lásd pl. Horváth (szerk.) 2004.

2011-ben legnagyobb számban a Dunaszerdahelyi járásban éltek magyarok (B 89 826 – R 87 349 fő), arányuk a járáson belül (R 75,0% – B 77,1%), továbbá a Komáromi járásban (B 70 052 – R 66 356 fő), arányuk (R 63,8% – B 67,4%). 2001 és 2011 között a magyarok száma legnagyobb mértékben az Érsekújvári (R 8788 – B 5284 fővel) és a Komáromi járásban apadt (R 8620 – B 4924 fővel). A magyarok aránya a magyarlakta járások közül legkisebb mértékben a Dunaszerdahelyi járásban csökkent: B 4,1% – R 6,7%. A legnagyobb mértékben viszont a Kassa3 és Kassa4 járásokban. Az előzőktől eltérő tendencia mutatkozott a Pozsony3 járásban, ahol a becsült adatok szerint a bevándorlás miatt növekedett a magyarok száma, ill. aránya.) (Lásd F1. táblázat)

Vizsgáljuk meg a csökkenés mértékét a járások etnikai jellege, azaz a járásokban élő magyarok aránya szerint is. Első megközelítésben tekintsük át, hogy a magyarok aránya szerinti járáscsoportokban hogyan változott a magyarok száma, aránya az elmúlt évtizedben.

Elemzésünk során a járások 2001. évi etnikai jellege szerinti besorolásból indulunk ki. Ily módon kiszűrjük az egyes járásoknak a két időpontban eltérő besorolásából adódó torzításait. (Lásd F2. táblázat) Valamennyi járáscsoportban fogyatkozott a magyarok száma. Ugyanakkor a NMLJ-okban a fogyatkozás mértéke kisebb volt, mint a magyarság országos fogyása. A regisztrált adatok alapján a NMLJ-okban 10,6%-kal fogyott a magyarok száma (a becsült adatok alapján 2,6%-kal). A magyar lakosság fogyása Szlovákiában R 11,9%, ill. B 7,0%. A járásokban élő magyarok arányának emelkedésével a fogyás csökken: a 2–10%-ban MLJ-okban R 18,6%, ill. B 12,1%, a magyar többségű járásokban R 8,9%, ill. B 5,2%. A magyar kisebbségű járások két csoportjában a fogyás nem folytonos: a 30–50%-ban MLJ-okban a fogyás kis mértékben nagyobb (R 13,1% – B 7,7%), mint 10–30%-ban MLJ-okban (R 12,6% – B 7,2%).

7. táblázat. A magyarok száma és számának változása a járásokban élő magyarok aránya szerint 2001–2011

A magyarok aránya a járásokban	Magyarok száma			Fogyatkozás %	
	2001	R 2011	B 2011	R 2001–2011	B 2001–2011
0–2%	5846	5227	5692	10,6	2,6
2–10%	36 347	29 577	31 937	18,6	12,1
10–30%	143	125	132	12,6	7,2
30–50%	166	144	153	13,1	7,7
50% felett	168	153	159	8,9	5,2
Összesen	520	458	483	11,9	7,0

A járásokban kimutatott csökkenés komplex jelenség: a fogyatkozást születések, halálozások, migrációs és a nemzetiségváltási folyamatok változatos mintázatai idézik elő.

Összetettebb és nehezebben lenne értelmezhető, ha a két időpontban a járásokban élő magyarok aktuális aránya szerinti változásokat próbálnánk meg értelmezni. Ebben

az esetben tekintetbe kellene vennünk az időközben bekövetkezett változásokat a járá-sok magyarok aránya szerinti besorolásában.

2001 és 2011 között a Rozsnyói járásban a magyarok aránya 30% alá esett (arányuk 2011-ben R 25,4% – B 28,1%), további változásra a regisztrált adatok szerint a Kassa környéki járásban került sor: R 9,1% – B 10,9%. (Lásd F2. táblázat)

3.3. A települések nagyságcsoportjai, a települések urbanizációs foka (falu, város) szerint.

3.3.1. A magyarok száma, aránya a települések nagyságcsoportjai szerint.

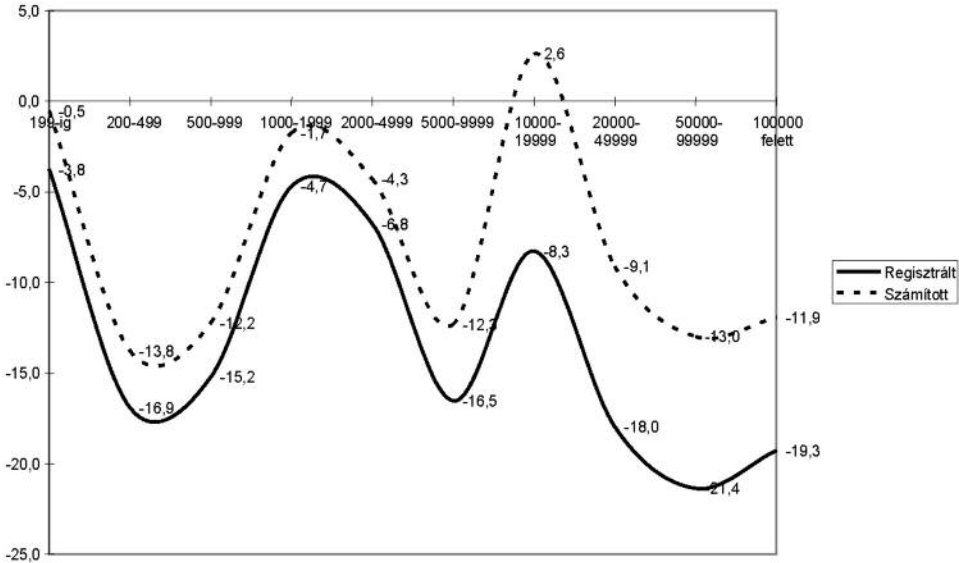
Az 1.4. pontban már rámutattunk az ismeretlenek aránya és a települések lakosság-száma közötti összefüggésekre, mely szerint az ismeretlenek aránya a településnagy-sággal (szinte párhuzamosan) növekszik, ebből adódik, hogy a magyar lakosság regisztrált és becsült száma is a települések nagyságának függvényében tér el egy-mástól. A falvakban és kisebb városokban (10 000 főig) élő magyarok részaránya a becsült adatok alapján kissé alacsonyabb, a nagyobb városokban pedig némileg maga-sabb, mint a regisztrált adatok szerint. A magyarok legnagyobb arányban az 1000–1999 és a 2000–4999 fős településeken élnek. Ez előbbi településtípusban a magyarok R 21,5% – B 21,0%-a, az utóbbin, jórészt nagyobb falvakban R 17,2% – B 16,8%-a él. A városok közül a legtöbb magyar a kisebb, 20 000–49 999 lakosú közép-városokban él (R 13,6% – B 14,3%). (Lásd F3. táblázat)

Amennyiben megvizsgáljuk az eltérést a 2001 és 2011 közötti időszakban, láthat-juk, hogy a vizsgált időszakban a magyarok száma legnagyobb mértékben a regisztrált adatok szerint a 20 000 feletti városokban csökkent. Ezen belül is szám szerint a leg-nagyobb mértékű csökkenés a 20–50 ezer lakosú városokban (R 13 645 – B 6930 fővel), továbbá az 500–999 fő közötti apró, illetve kisebb kistalvakban (R 11 752 – B 9451 fővel) mutatkozott. Aránya szerint a legnagyobb csökkenés az 50–100 ezer közötti városokban figyelhető meg (R 21,4% – B 13,0%), az előzőnél jelentősen kisebb volt a csökkenés a 200–499, az 500–999 fő közötti apró, ill. az 5000–9999 lakosú helységeken (R 16,9; 15,2; 16,5 – B13,8; 12,2; 12,3%). A regisztrált adatok szerint minden nagyságcsoportban csökkent a magyarok száma, a becsült adatok szerint viszont némi növekedés mutatkozott (1248 fő) a 10 000–19 999 lakosú városokban.

3.3.2. A magyarok száma, aránya a települések urbanizációs foka szerint. Ugyan szlo-vákiai körülmények között a településnagyság nagyon szoros összefüggést mutat a helységek urbanizációs fokával, azaz városi vagy falusi jogállásával, a kettő mégsem azonos. Országos szinten a városi népesség aránya csaknem azonos az 5000 főnél nagyobb lélekszámú településeken élők arányával. 2011-ben Szlovákia 138 városában élt az összlakosság 54,4%-a, míg az 5000 főt meghaladó 133 helységben 54,6%-a. Tíz évvel korábban a lakosság 56,0%-a élt a 136 városi jogállású 136 helységben, s 55,6%-uk az 5000 főt meghaladó 125 helységben. A magyar lakosság száma a városi jogállású helységeken 2011-ben a regisztrált adatok szerint 168 010 fő, 36,6% volt. A számított adatok szerint számuk nem elhanyagolható mértékben magasabb: 184 220 fő, arányuk 38,1%. Az 5000 főnél nagyobb lélekszámú helységeken a magyarok regisztrált száma 179 232, arányuk 39,1%, a becsült adatok szerint 195 812 fő, 40,5% volt. 2001-ben a városi jogállású helységeken a magyarok száma 200 604 fő, 38,5%,

az 5000 főt meghaladó helységekben 212 286 fő, 40,8%. Míg országosan e két mutató értéke alig különbözik, a magyarok esetében az eltérés már számottevőbb. Ez a magyar lakosságnak az országostól jelentős mértékben eltérő településszerkezeti eltéréseivel magyarázható.

2. ábra. A magyar lakosság számának változása a települések nagyságcsoportjai szerint 2001 és 2011 között – regisztrált és számított (becsült) adatok %-ban



3.3.3. A magyarok számának alakulása a településen élő magyarok nagyságcsoportjai szerint. A magyar lakosság településszerkezeti változásairól egyfajta információt szolgáltat, hogy hány településen élnek magyarok, illetve milyen mértékben változott ezeknek a településeknek a száma.

2001 és 2011 között a szlovákiai helységek száma alig emelkedett: 2883-ról 2890-re. Az ezredfordulót követően az urbanizációs folyamatok lelassultak, a városi népesség aránya is csökkent. 2011-ben 1605 településen, a települések 55,5%-án mutattak ki legalább 1 magyar lakost, 2001-ben számuk 1556 volt, 54,0%. Tehát 2001-hez képest a legalább egy magyar nemzetiségű lakost kimutató települések száma 46-tal növekedett. A települések száma és a magyarok megoszlása a magyarok nagyságcsoportjai szerint a következőképpen alakult.

8. táblázat. A településeken élő magyarok száma a magyarok nagyságcsoportjai szerint 2001-ben és 2011-ben

A településeken élő magyarok száma	2001			2011					
	Települések száma	Magyarok száma	%	R Települések száma	B Települések száma	R Magyarok száma	%	B Magyarok száma	%
0	1325	0	0,0	1285	1285	0	0	0	0
1–199	1131	22510	4,3	1202	1197	23930	5,2	24253	5,0
200–499	187	63975	12,3	186	184	61667	13,5	61525	12,7
500–999	117	81427	15,6	106	111	74107	16,2	78422	16,2
1000–1999	72	95930	18,4	69	70	91679	20,0	94249	19,5
2000–4999	32	97440	18,7	29	29	89268	19,5	91775	19,0
5000–9999	13	89955	17,3	10	10	68439	14,9	71239	14,7
10000–19999	3	46839	9,0	3	3	49377	10,8	41621	8,6
20000 felett	1	22452	4,3	0	1	0	0,0	20739	4,3
Összesen	2881	520528	100,0	2890	2890	458467	100,0	483823	100,0

A regisztrált adatok szerint 2011-ben nincs olyan település, ahol a magyarok száma meghaladná a 20 000-et. 2001-ben Komáromban mutattak ki 20 ezernél több magyart (22 452 fő). A 2011. évi adatok szerint továbbra is Komáromban él a legtöbb magyar (R 18 506; B 20 739). A regisztrált adatok szerint további 2 városban haladja meg a magyarok száma a 10 ezer főt: Dunaszerdahelyen (R 16 752; B 17 111) és Pozsonyban (R 14 119; B 14 471). Érsekújvárbán a becslést az adatok szerint magasabb a magyarok száma 10 ezernél (B 10 038; R 8863). 2001-hez képest az 5000–9999 fős magyar lakosságú helységek száma 3-mal, a 2–4999 fős helységek száma 4-gyel csökkent. Némileg csökkent 200 és 1999 magyar lakost számláló helységek száma (2001-ben 376, 2011-ben R 361, B 365 település), viszont emelkedett a kis, 199 fő alatti magyar közösségeké (2001-ben 1131, 2011-ben R 1202, B 1197). A legtöbb magyar az 1000–1999 fő magyart számláló helységeken él (R 20,0%; B 19,5%) míg a 2000–4999 főt számláló magyar közösségekben alig kevesebben (R 19,5%; B 19,0%) – tíz évvel korábban még ebbe a településkategóriába tartozott a legtöbb magyar (18,7%).

3.3.4. Etnikai térszerkezet. A regisztrált adatok szerint 2011-ben a magyarlakta települések száma 543 volt, a számított adatok szerint számuk alig több: 546.⁵ Tíz évvel korábban, 2001-ben a MLT-ek száma 551 volt. Tehát ebből a szempontból a fogyatkozás nem

5 Nemzetiségileg vegyes lakosságú településekként a (cseh)szlovák statisztikai kimutatások korábban azokat a helységeket tartották számon, amelyekben egy adott nemzetiségű lakosság részaránya meghaladta a 10%-ot, illetve a 100 főt. A fentiekben említett kritériumoknak eleget tevő településeket tekintjük a továbbiakban magyarlakta településeknek (MLT).

túl jelentős. Ezekben a helységeken 2011-ben a regisztrált adatok szerint 451 296 magyar élt, a szlovákiai magyarság 98,4%-a. A becslést adatai szerint a magyarok lakta településeken élő magyarok száma a regisztrálnál magasabb: 476 509 fő volt.

Tíz évvel korábban ezekben a helységeken 513 762 magyar élt, a szlovákiai magyarság 98,7%-a. A MLT-eken kívül elterülő helységeken, többnyire városokban élt 2011-ben a szlovákiai magyarság 1,3, 2001-ben 1,6%-a.

A magyarok lakta településeket az ott élő magyarok száma, illetve aránya szerint négy típusba soroltuk:

1. *szórványjellegűnek* azokat a településeket tekintjük, ahol a magyar népesség aránya kevesebb, mint 10%, de eléri a 100 főt.⁶

2. *magyar kisebbségűnek* a 10–50% közötti magyar részarányú településeket tekintjük.

A magyar többségű települések két változatát különböztetjük meg:

3. *mérsékelt magyar többségűnek* azokat a településeket minősítjük, ahol a magyar lakosság aránya meghaladja az 50%-ot, de nem éri el a 80%-ot.

4. *erős magyar többségűként* azokat a helységeket értelmezzük, ahol a magyar nemzetiségű lakosság aránya meghaladja a 80%-ot.

A magyarok lakta településeknek a korábbi, rendszerváltást megelőző évtizedekben egyik meghatározó jellemzőjük volt, hogy a magyar többségű települések aránya megközelítette a 80%-ot, de az erős magyar többségű települések aránya is 50% körül mozgott, ezzel szemben a szórványjellegű települések száma elenyészően csekély volt.⁷

A szlovákiai magyarság etnikai térszerkezete a 90-es években jelentősen módosult, és ez a folyamat az ezredfordulót követő évtizedben folytatódott. A magyar többségű települések aránya 2001 és 2011 között 74,4%-ról R 66,9%-ra; B 68,3%-ra csökkent. A legnagyobb változás a minősített magyar többségű településeknél mutatkozik: számuk R 80 helységgel, 14,2 százalékponttal (39,2%-ról 25,0%-ra), B 53 helységgel, 9,3 százalékponttal (29,9%-ra) csökkent. Ezzel szemben a magyar kisebbségű települések száma jelentősen emelkedett, 116-ról R 155-re, 21,1%-ról 28,5%-ra (B 148-ra, 27,1%-ra).

9. táblázat. A magyarok lakta települések száma a településeken élő magyarok száma, aránya szerint 2001, 2011

A magyarok száma, aránya a településeken	2001		2011			
	Községek száma	%	Községek száma R	%	Községek száma B	%
> mint 100 fő, > mint 10%	25	4,5	25	4,6	25	4,6
10–30%	116	21,1	155	28,5	148	27,1
30–50%	194	35,2	227	41,8	210	38,5
50% felett	216	39,2	136	25,0	163	29,9
Összesen	551	100	543	100,0	546	100,0

6 A szórvány fogalmának a társadalomtudományokban nincs egyértelmű meghatározása. Dányi (1999). Egyes kutatók a nemzeti kisebbségek arányából, illetve számából indulnak ki. Vetési László a 30%, illetve 300 fő alatti nemzeti közösségeket tekinti szórványnak. Vetési (2000).

7 Lásd: Gyurgyik (1994)

A magyarok aránya a legtöbb magyarlakta településen csökkent.⁸ Ugyan kis mértékű, 10%-nál kisebb emelkedés kimutatható 32 magyarlakta településen, 10–20%-os emelkedés 8, végül 20%-nál nagyobb emelkedés 11 településen. Ezeknek a döntő többsége olyan település, ahol nagyszámban élnek romák, továbbá olyan zömmel Pozsony környéki települések, ahová jelentős migráció irányult. 10%-nál kisebb arányban fogyott a magyarok aránya 201 településen, 10–20%-os volt a fogyás 154 településen. A települések száma a magyarok arányának csökkenésével csökken: a 75%-nál nagyobb arányú fogyás 3 helységben mutatkozott. Mind a 3 a Rimaszombati járásban található: Szútoron a magyarok száma 227-ről 65-re csökkent, a romák száma 75-ről 420-ra emelkedett, a település lakosainak a száma 400-ról 514-re gyarapodott. Sajókeszin is hasonló jellegű változások voltak megfigyelhetők: a magyarok száma 80-ról 27-re apadt, a romáké 19-ről 194-re, miközben az összlakosság száma csaknem megduplázódott: 118-ről 233-ra. Az utóbbi esetben a nemzeti hovatartozások statisztikai változása mellett jelentős mértékű migráció is hozzájárult a település etnikai térszerkezetének módosulásához. Szelistyén a magyarok száma 26-ről 4-re csökkent, a szlovákoké 100-ról 178-ra, az összlakosság 136-ról 208-ra növekedett.

A legnagyobb számban Csákányházán (Losonci járás), 202 fővel nőtt a magyar nemzetiségűek száma, 871 fő, miközben a település lakosainak a száma is emelkedett 931-ről 1111-re, a faluban élő romáké viszont nagymértékben visszaesett: 157-ről 34-re. Migrációs okokból nőtt a magyarok száma Csenkén (Dunaszerdahelyi járás) 121 fővel, ahol a magyarok száma 740-ről 861-re nőtt, s a jelentős pozitív vándorlási többlet révén a község lakosainak a száma is nagymértékben emelkedett (814-ről 1091-re). A magyarok aránya 90,9%-ról 86,8%-ra csökkent, a településen élő szlovák nemzetiségűek száma viszont megháromszorozódott: (64-ről 198-ra).

A magyarok aránya a legnagyobb arányban Zeherjén (Rimaszombati járás) növekedett, 61,5%-kal. A település lakosainak a száma alig változott (413-ről 420-ra), a magyarok száma 81-ről 133-ra nőtt, miközben a kimutatott romáké teljesen visszaesett (60-ről 7-re). (Lásd F4. táblázat)

10. táblázat. A magyarlakta településeken élő magyarok száma, aránya a településeken élő magyarok aránya szerint 2001, 2011

A magyarok száma, aránya a településeken	2001		2011			
	magyarok	%	magyarok R	%	magyarok B	%
> mint 100 fő, > mint 10%	6766	1,3	7171	1,6	7314	1,5
< mint 100 fő, > mint 10%	32131	6,2	32250	7,0	28855	6,0
10–50%	85417	16,4	83354	18,2	93379	19,3
50–80%	218103	41,9	234125	51,1	227531	47,0
80% felett	178111	34,2	101567	22,2	126744	26,2
Összesen	520528	100,0	458467	100,0	483823	100,0

8 A településeken élő magyarok aránya szerinti változásokat a regisztrált adatok alapján ismertettük.

Az egyes községekben élő magyarok száma, aránya a települések etnikai típusai szerint jelentősen megváltozott. A legtöbb magyar az enyhe magyar többségű településeken él. Számuk és arányuk a regisztrált és a becsült mutatók szerint is magasabb, mint 2001-ben.

Ugyanakkor az erős magyar többségű településeken élők száma és aránya jelentősen apadt. 2001-ben a magyarok több mint 1/3-a, 2011-ben mintegy 1/4-e ezeken a településeken élt. A magyar kisebbségű településeken élők aránya viszont növekedett.

Összegzés

A 2011. évi népszámlálás nemzetiségi adatai alapján számított adatok nemcsak a szlovákiai nemzetiségek, ezen belül a magyarok realisabb számát adják meg, hanem lehetővé teszik objektívebb demográfiai mutatók kiszámítását is. Felmerül a kérdés, hogy a 480 ezer fő körüli magyar népességszám mennyiben sok vagy kevés. Összevetve a 90-es években kimutatott 47 ezer fős fogyást az ezredforduló utáni évtized 40 ezer fős fogyásával (a számított értékek szerint), megállapíthatjuk, hogy hasonló nagyságrendű eltérésekről van szó. További kérdésként merül fel, hogy mekkora eltérés mutatkozik a regisztrált és a becsült adatok alapján végzett demográfiai, népmozgalmi vizsgálatoknál. Az eltérés makroszintű adatok esetében sem tekinthető elhanyagolhatónak, ugyanakkor már jelentősebb eltérések mutatkoznak a különböző szintű területi egységek, járások, települések, illetve településcsoportok szintjén bekövetkezett változások vizsgálatánál. értelmezésében.

Irodalom

- A Szlovák Statisztikai Hivatal honlapja: <http://www.statistics.sk/webdata/slov/scitanie/tab>
- Dányi Dezső 1993. A szlovákiai szóránymagyarok. *Regio*, 3–4. sz.
- Gyurgyík László 2006. *Népszámlálás 2001. A szlovákiai magyarság demográfiai, valamint település- és társadalomszerkezetének változásai az 1990-es években*. Pozsony, Kalligram.
- Gyurgyík László 2012. Népszámlálás 2011. Kik vagytok, ismeretlenek? *Fórum Társadalomtudományi Szemle*, 14. évf. 2. sz. 3–14. p.
- Horváth Gyula (szerk.) 2004. *Dél-Szlovákia*. Budapest.
- Obyvateľstvo trvalo bývajúce v obciach SR podľa národnosti SODB 2011. pdf. Bratislava, ŠÚSR, 2012
- Sčítanie obyvateľov, domov a bytov 2001. Definitívne výsledky za SR NUTS2, kraje, okresy a obce. Bratislava, Štatistický úrad Slovenskej republiky, 2003
- Vetési László 2000. Szóránystratégia – nemzetstratégia. *Magyar Kisebbség*, 2. sz.

Függelék

F1. táblázat. Szlovákia magyar nemzetiségű lakosságának száma, aránya járások szerint, 2001, 2011

Járás	2001			2011				
	Összesen	Ebből magyar	%	Összesen	Ebből (R)magyar	%	Ebből (B)magyar	%
Pozsony1	44798	1304	2,9	38655	1155	3,0	1189	3,1
Pozsony2	108139	6405	5,9	108362	5300	4,9	5450	5,0
Pozsony3	61418	1542	2,5	61046	1523	2,5	1566	2,6
Pozsony4	93058	2327	2,5	92030	2157	2,3	2204	2,4
Pozsony5	121259	4873	4,0	111135	3984	3,6	4059	3,7
Szenc	51825	10553	20,4	66265	9134	13,8	9731	14,7
Dunaszerdahely	112384	93660	83,3	116492	87349	75,0	89826	77,1
Galánta	94533	36518	38,6	93594	32793	35,0	33888	36,2
Komárom	108556	74976	69,1	103995	66356	63,8	70052	67,4
Léva	120021	33524	27,9	115367	28085	24,3	29018	25,2
Nyitra	163540	10956	6,7	159143	9076	5,7	9408	5,9
Érsekújvár	149594	57271	38,3	144417	48483	33,6	51987	36,0
Vágsellye	54000	19283	35,7	53286	16717	31,4	17389	32,6
Losonc	72837	20072	27,6	74861	17338	23,2	19559	26,1
Nagyróce	40918	8994	22,0	40400	7738	19,2	8219	20,3
Rimaszombat	83124	34323	41,3	84889	30516	35,9	32868	38,7
Nagykürtös	46741	12823	27,4	45562	10939	24,0	11437	25,1
Kassa1	68262	2947	4,3	68467	2071	3,0	2695	3,9
Kassa2	79850	2578	3,2	82676	1963	2,4	2453	3,0
Kassa3	30745	938	3,1	30048	683	2,3	784	2,6
Kassa4	57236	2477	4,3	59242	1665	2,8	2129	3,6
Kassa-környék	106999	14140	13,2	119227	11845	9,9	13120	11,0
Nagymihály	109121	12819	11,7	110842	12122	10,9	12862	11,6
Rozsnyó	61887	18954	30,6	63351	16103	25,4	17358	27,4
Töketerebes	103779	30425	29,3	106072	28145	26,5	29052	27,4

F2. táblázat. A járások száma a járásokban élő magyarok aránya szerint, 2001–2011

A magyarok aránya a járásokban	Járások száma		
	2001	R 2011	B 2011
0–2%	54	54	54
2–10%	10	11	10
10–30%	8	8	9
30–50%	5	4	4
50% felett	2	2	2
Összesen	79	79	79

F3. táblázat. A magyar nemzetiségű lakosság megoszlása a helységek nagyságcsoportjai szerint 2011-ben

Lakosok száma	Települések száma	R magyar	B magyar	R magyar%	B magyar%
-199	383	4043	4215	0,9	0,9
200-499	761	31959	33233	7,0	6,8
500-999	772	65508	68008	14,3	13,9
1000-1999	562	98664	102869	21,5	21,1
2000-4999	279	79056	82848	17,2	17,0
5000-9999	61	49900	53266	10,9	10,9
10000-19999	33	44084	48521	9,6	9,9
20000-49999	29	62321	69523	13,6	14,3
50000-99999	8	2431	2765	0,5	0,6
100000 felett	2	20501	22426	4,5	4,6

F4. táblázat. A magyar lakosság arányának változása Szlovákia településein, 2001-2011, %

Változás	Községek száma	Magyarok száma 2001	Magyarok száma 2011	Különbség	%
75%-nál több fogyás	3	333	96	-237	0,4
50-75%-os fogyás	13	2122	1058	-1064	1,7
40-50%-os fogyás	12	4116	2565	-1551	2,5
30-40%-os fogyás	36	19966	14906	-5060	8,2
20-30%-os fogyás	81	53164	40749	-12415	20,0
10-20%-os fogyás	154	201902	173253	-28649	46,2
0-10%-os fogyás	201	207084	192451	-14633	23,6
0-10%-os növekedés	32	19765	20128	363	-0,6
10-20%-os növekedés	8	2355	2796	441	-0,7
20%-nál több növekedés	11	2955	3683	728	-1,2
Összesen	551	513762	451685	-62077	100,0

LÁSZLÓ GYURGYIK

CHANGES IN THE SETTLEMENT STRUCTURE OF HUNGARIANS IN SLOVAKIA IN THE FIRST POST-MILLENNIUM DECADE, INDICATING THE BACKGROUND BEHIND THE DATA REGARDING THOSE WITH UNKNOWN ETHNICITY

The data calculated according to ethnicity data lines of the census held in 2011, provide us not only a realistic number of people belonging to ethnic minorities in Slovakia, within that the number of Hungarians, but they allow calculations of more objective demographic indicators as well. The question arises in, whether the Hungarian population of approx. 480 thousand members is a lot or a few, and in what sense. If we compare to the decrease of 47 thousand individuals recorded in the 1990s with the decrease of their number (40 thousand people) in the first post-millennium decade (according to the values calculated), we can conclude that the change is of a similar volume. A further question arises, that what size of change appeared between the registered and the estimated data, regarding vital statistics of the demographical research. The difference is not negligible in the case of macro-level data either, but, at the same time, there are more significant differences in the examination and interpretation of changes occurring on the different territorial levels, in districts, settlements, or groups of settlements.