

# Dialektus, kontaktusjelenség vagy magyar propaganda?

Adatok és értelmezések a keleti szlovák  
(szlovják) etnikai régióról

---

GÁBOR SZTANCS

Dialect, Contact Phenomena or Hungarian Propaganda?

Data and Interpretations of the Eastern Slovak (Slovjak) Ethnic Region

81`246.3

316.347(437.6)

323.174(437.6)

Keywords: Sáros (Šariš) County, Slovjak, censuses, regional identity, Rusyn–Slovak language border

---

Miroslav Kusý politológus két évtizeddel ezelőtti tanulmányában rámutatott arra, hogy az 1990-es évek közepén nem volt olyan közös nyelvi norma és történelmi hagyomány, amely a szlovákok körében az egységes nyelvi közösség képzetét megalapozta volna: „[...] egyszerű hazánkfia az irodalmi szlovák nyelvet valamiféle egzotikus dolognak tartja. [...] Sokan viseltetnek ellenérzésekkel az irodalmi nyelvvel szemben. [...] A nemzet többsége, úgy hiszem, még mindig árulásnak tartja, hogy a közép-szlovákiai dialektust választották számára irodalmi nyelvnek. Talán azért van így, mert az a bizonyos táji jelleg nyelvileg, nyelvjárásilag még mindig erősen él.” (Ábrahám 2003, 56–57. p.) Kusý szerint a szlovák népesség nagyobb része azonban sokáig nemcsak a kodifikált nyelvet nem érezte magáénak, hanem a térség sok más népéhez hasonlóan az állam területén belül érzelmileg elsősorban a szűkebb pátriájával, szülőföldjével tudott azonosulni, azaz a szlovákok területi identitásának mélyrétege gyakran ma is regionális. Az egyén elsősorban a maga szülőföldjéhez kötődik: „mi nem nemzethez, hanem tájegységekhez tartozunk.” (Ábrahám 2003, 56–57. p.) A több-kevesebb megszorítással sok más szláv nemzetre is érvényesnek tűnő megállapítás egyszerre utal a liptói, turóci, szepességi és más jórészt eredetileg régi megyei, térségi identitásformák szívós továbbélésére, és a 19–20. századi európai ember számára különösen fontos szülőföldi identifikáció elsőbbségére utal.

A szlovák „nemzeti ébredés”, azaz a modern szlovák nemzetépítő nacionalizmus korának írásaiban, a 19. század utolsó harmadától kezdve a keleti szlovák régió a nemzeti terület megkérdőjelezhetetlen része. A hegyek és a szepességi német falvak által elválasztva ugyanakkor a magyar Alföld felé nyitottan, a „szlovák Kelet” sok tekintetben elmaradt a nemzeti fejlődésben. Milan Hodža arról írt, hogy nemcsak a szerbeknek van Macedóniájuk, „hanem még minékünk is, akik annyira el vagyunk nyomva, [...] ahol szlovák testvérünk mindenféle védelem, tanács, hűséges intelligencia nélkül él, szolgabírók és az ostoba szavak kénye-kedvének kitéve”. (Hodža korabeli írását idézi Tajták 1966, 82. p.) Ezt a régiót nevezte Hodža a „szlovák Macedóniának”. Majd ugyanott megállapítja, hogy „keleti szlovákjaink mintegy el vannak vágva a nemzettől”. (Tajták

1966, 82. p.) A kormányok célja, hogy „sárosiak olyan törzsnek érezzék magukat, amelynek nincs semmi köze a többi szlovákhhoz”. (Tajták 1966, 82. p.) A keleti szlovákokat a domborzati viszonyok, a Felföld kelet–nyugati átjárhatóságának problémás volta kétségkívül elszigetelte a nemzeti mozgalmat éltető, öntudatos intelligenciát kitermelő megyéktől. A Ludovít Štúr vezette nemzedék is a nemzeti gondolat temetőjének tekintette a Tátrától keletre elhelyezkedő Sáros, Ung, Zemplén, Abaúj megyét, ahol a szlovák és a rutén nyelv közötti keleti szlovák nyelvjárást beszélő „szlovjások” éltek.

A tanulmányom célja a keleti szlovákok lakta tér elemzése az 1881, 1900 és 1910-es népszámlálás alapján. A dolgozat két nagyobb részre osztható. Első felében az általános felvetéseket, fogalmakat, illetve az értelmezendő tért határozom meg. A második részében Sáros vármegyével kívánok foglalkozni, az ott élő népcsoportok anyanyelvi, felekezeti és nyelvhasználati viszonyaival. Így forrásaim „A Magyar Szent Korona országainak 1900–1910. évi népszámlálások” nyelvi-felekezeti adatokat közreadó kötetei voltak.

A népesség összetételére vonatkozó demográfiai elemzések egyik igen fontos és a mai Európában egyre nagyobb érdeklődést kiváltó kérdéscsoportja az, amely az egyes országok népessége nemzeti (nyelvi), etnikai származási összetételére vonatkozik. A nemzetiségi hovatartozás meghatározása érdekében a népszámlálások alkalmával többféle idevágó kérdést tesznek fel a lakosságnak, és általában ma már az önkéntes bevallások eredményét teszik közzé és fogadják el hivatalosnak. Magyarországon a nemzetiségi hovatartozás megállapítása 1880-tól – közvetett úton – az anyanyelvként megjelölt nyelv alapján történt.<sup>1</sup>

A régió fogalma nem állandó, statikus kategória, hanem kifejezetten dinamikus jelenség, amely mind tartalmában, mind jellegében fejlődik, határokkal való kijelölhe-

1 (Kovács 1928.) Az anyanyelv meghatározásának módja az 1900. évi népszámlálás során jelentősen megváltozott, amennyiben az anyanyelvet már nemcsak a családban elsőként elsajátított nyelvként, hanem vagylagosan a legszívesebben beszélt nyelvként határozták meg. „Anyanyelv gyanánt minden befolyástól mentes, a valósághoz híven, mindenkor azt a nyelvet kell bejegyezni, amelyet az illető egyén magáénak vall, s amelyen legjobban és legszívesebben beszél. Ennél fogva megjegyzendő, hogy ámbár az anyanyelv a legtöbbször azonos azzal a nyelvel, amelyet ki-ki gyermekkorában és rendszerint az anyjától tanult, mégis előfordulhat az az eset is, hogy a gyermek anyanyelve más, mint anyjájé, különösen, ha a gyermek kisdudóvodában, iskolában vagy egyéb társadalmi érintkezés által vagy annak következtében, hogy szülői különböző anyanyelvűek, az anyjától különböző, más nyelvet sajátított el. A még beszélni nem tudó csecsemőknél és a némáknál anyanyelv gyanánt a család nyelve, vagyis az a nyelv írandó be, amelyen az illető egyén hozzátartozói otthon rendszerint beszélni szoktak. Megjegyzendő továbbá, hogy anyanyelv gyanánt mindig csak egy nyelvet szabad kimutatni, az egy nyelven kívül esetleg beszélt egyéb nyelveket a 13. rovatba kell bejegyezni. Úgy anyanyelv, valamint más beszélt nyelv gyanánt is mindig csak élő nyelv írható be, ennél fogva a zsidó vagy héber nyelv nem mutatható ki. Az ország némely vidékén található zsidó vallású egyéneknél tehát, akik a héberrel kevert, rontott német nyelvet, az úgynevezett jargont használják, a német nyelvet kell bejegyezni. Ami az anyanyelven kívül beszélt egyéb nyelveket illeti, ezek kitüntetéséhez nem okvetlenül szükséges, hogy valaki az illető nyelvet kifogástalan nyelvtani tökélességgel bírja, hanem elégséges, ha azon nyelven életviszonyainak megfelelően másokat megérteni, és magát másokkal megértetni képes!” (Dávid 1980.)

tőségében is folyamatosan változik. A regionalizáció alatt pedig minden esetben a felülről irányított közigazgatási-politikai folyamatot értjük, amelynek eredményeként létrejövő régió valójában az esetek többségében külsődleges szempontok szerint kijelölt, mesterséges alakulat. Regionalizmus alatt viszont azt az alulról kibontakozó folyamatot értjük, melynek során egyes települések, térségek között a gazdasági és társadalmi kapcsolatok oly mértékben felerősödnek, hogy ezek a térségek összessége összetartozandónak érzi magát, és ennek érvényét is akar szerezni. (Süli-Zakar 2003, 129. p.)

A regionalizmus alapja a gazdasági okok mellett valamiféle kulturális érték-történelem, szokások, nyelv, vallásazonossága is lehet. Ez a terület a regionális etnikai nacionalizmus vagy etnoregionalizmus forrásvidéke. Az etnoregionalizmusról Joó Rudolf definíciója alapján akkor beszélünk, ha a gazdasági és társadalmi folyamatok eredményeképpen megszülető régió teljes vagy kisebb-nagyobb mértékben egybeesik valamifajta tényező (nyelv, vallás) által kialakított területtel. (Joó 1988.)

Magyarországot régebben és napjainkban is különböző kritériumok alapján eltérő régiókra osztották és osztják fel. Mint közismert, a Magyar Királyságban, azaz az 1867. évi osztrák–magyar kiegyezést követően a Habsburg Monarchiának a Lajta folyótól keletre eső részében nem alakult ki a Lajtától nyugatra meghonosodott tartományi rendszer. Az eddig megjelent regionális elemzések rendszerint az országon belüli területi eltéréseket és hasonlóságokat vették számba, rendszerint a korabeli statisztikai régiók, illetve a megyék szerint. A legtöbb kutató elsősorban természetföldrajzi alapon sorolta be külön-külön régiókba Magyarország egymástól különböző régióit. Keleti Károly alakította ki a statisztikai régiókat. Fodor Ferenc, Kemény György, Princz Gyula, Bulla Béla és Mendöl Tibor természetföldrajzi régiókra osztották fel az országot. (Nagy 2003, 10–17. p.) Ezekhez képest a korabeli etnikai realitásokból kiindulva az 1960-as években Katus László – az ország nem magyar többségű megyéit, járásait csoportosítva – próbálta leírni a soknyelvű ország nemzetiségi régióit. Ezek nemzetiségi sajátosságait a korabeli magyar közigazgatás is érzékelte, és a miniszterelnökség, belügyminisztérium nemzetiségpolitikai körleveleiben, illetve a mezőgazdasági segélyezési akciókban figyelembe is vette a szlovák, rutén, szász, román nemzetiségi régiókat. Közigazgatásilag természetesen nem léteztek, de a nem magyar anyanyelvű regionális társadalmak nyelvi, kulturális sajátosságai alapján ténylegesen kijelölhetőek, leírhatóak voltak, s még az egységes magyar nemzetállamban gondolkodó kormányzati politikának is figyelembe kellett vennie a regionális sajátosságokat. (Szarka 1995.)

A centrális magyar etnikai területeket körös-körül ezek a nem magyar etnikai régiók övezték: (Szarka 1998. Vö. Nagy 2003, 223–246. p.)

1. a felső-magyarországi szlovák régió tíz szlovák többségű vármegyeje,
2. az északkeleti-magyarországi rutén régió,
3. a kelet-magyarországi és erdélyi egybefüggő román többségű terület,
4. a dél-erdélyi román-szász régió,
5. a német-szerb többségű Dél-Magyarország,
6. a nyugat-magyarországi német régió.

Hangsúlyoznunk kell, hogy ez a felosztás a regionális sajátosságok kutatását megkönnyítő elemzési keretként, módszertani okokból történt. A korabeli statisztikai források nagy része ugyanis megmaradt a vármegyei, járási, illetve törvényhatósági bontás szintjén. (Szarka 1998.) A fentiek alapján úgy vélem, hogy maga a szlovákok lakta

felső-magyarországi régió két, esetleg három részre osztható: etnikai-nyelvi szempontok szerint az egyértelműen szlovák többségű Vág- és Garam-völgyi megyék mellett kijelölhető az átmeneti szlovák–magyar vegyes övezet (Pozsony, Bars, Nógrád, Gömör, Abaúj-Torna és Zemplén megye), amelynek jelentős része egyfajta etnikai kontaktusórnaként működött, valamint a keleti szlovákok, ruszinok és németek által lakott északkeleti vegyesen lakott régió. Ezeket az úgynevezett vegyes vagy átmeneti régiókat, mint esetünkben az északkelet-magyarországi ruszin, szlovák, magyar régiót, éppen a három nyelv történetileg tartós egymás mellett élése tette sajátossá, elemzési célokra elkülöníthetővé. Az elemzések nemzeti perspektívája természetesen mindig is torzítólag hat. Ez a sajátos nyelvi, kulturális, felekezeti együttélés, a történetileg kialakult interetnikus és interkonfesszionális viszonyokra épülő multikulturalitás az alapja például a jellegzetes „sárosi világnak”. Amennyiben a szepesi, zempléni, ungi peremektől elvonatkoztatunk, Sáros megyét tekinthetjük a szlovjakok, azaz a keleti-szlovákok nyelvi régiójának. De több ok miatt nem lehet rá kizárólagosan alkalmazni a nemzetiségi régió fogalmát. Úgy vélem, hogy talán előnyösebb lenne a néprajzból származó „kulturális régió fogalmával” operálni. Hiszen a „szlovjakság” lényegét nem annyira a kétségkívül jelenlévő szlovják dialektus alapján, hanem inkább kulturális-vallási sajátosságok szerint lehet megfogni, és a régió egészére inkább a nyelvi, etnikai kevertség a jellemző.

A kelet-szlovákok lakta tér egy rendkívül dinamikusan változó terület, mind népességszám, mind nemzetiségi és vallási összetétel tekintetében. Eme terület pontos határait nehéz megállapítani, hiszen az összesíráások a területen élő szlovákok számát rögzítette, amelyből nem tudjuk, hogy hányan vallották magukat szlovjárnak. Mégis a szlovák dialektológiai kutatások alapján többé-kevésbé pontosan leírható a nyelvjárási terület kiterjedése. (Karpinsky 2009.) Dvortsák Viktor 1918 novemberében Jászi Oszkárnak írt táviratában három északkeleti vármegyét sorolt fel. Kászonyi Ferenc által a „Kisebbségvédelemben” írt tanulmány alapján az alábbi vármegyéket, valamint járásokat lehet a szlovjakok fő területének tekinteni: Szepes vármegye keleti járásai, Sáros vármegye, Zemplén vármegye, Abaúj-Torna vármegye északi járásai. Központi területeknek Sáros vármegyét tekinthetjük, ahol Kászonyi szerint a létszámuk 1910-ben 101 855 fő volt. Ez a szám megegyezik a népszámlálásban feltüntetett szlovák anyanyelvű lakosság lélekszámával. Ez azt jelenti, hogy a szerző az itt élő szlovákok és a magukat sárosi szlovjárnak tartók között egyenlőséget tett.<sup>2</sup>

## Sáros vármegye a népszámlálások tükrében

A továbbiakban az általam egyfajta nyelvi, történeti „magterületként” kezelt Sáros vármegye nyelvi, felekezeti és nyelvhasználati viszonyait elemzem. Mielőtt erre rátérnék, néhány szót kívánok ejteni, hogy milyen is volt ez az irodalmi vármegye. Sáros századokon át sajátos kis világ volt, amelyről ma Mikszáth Kálmán svihákjai után torzképet alkotunk. (Mikszáth 1999.) Ezt a svihákok lakta tájat elsősorban *A gavallérok* című kis-

<sup>2</sup> Vichodslovenska Rada nevében Dvortsák Győző elnök. Magyar Nemzeti Levéltár – Országos Levéltár (tovább: MNL OL) K40 1918 VII. tétel 42/1918. Vö. Kászonyi 1943.

regényen keresztül ismerte meg az olvasóközönség. A Szepességéről vagy Sárosról írott műveiben hangja jóval ironikusabb, hidegebb, de még a táj színei is barátságatlanabbak. Passuth László szerint „a bűvös palóc sohasem értette meg a sárosi lelket, hanem a délibb ember realizmusával kegyetlenül, anyagszerűen boncolta szét [...] Sárosinak lenni körülbelül annyit jelentett ez idő tájt, mintha a Lajosnak udvarában beállított szakadt köpenyű kispalóc azt mondta volna, hogy ő Gascogne-ból érkezett.” (Passuth 1996, 70. p.) Nem véletlenül hívták a századforduló tájékán a vármegyét a „magyar Gascogne”-nak. Itt keleten az igen népes dzsentri határozta meg a közvéleményt, a társadalmi élet, a helyi politizálás kereteit.

A magasabb állású szlovák családok beépültek ebbe az úri társadalomba, a régió birtokos nemessége, polgársága a 19 században még kétnyelvű. Az itteni szlovák nyelvjárások úri nyelvnek számítottak. A magyar nyelvhasználatra erősen hatott a német, a szlovák, a latin és lengyel, ezek keverékéből született meg a sárosi „nyelv”. A kormányok arra törekedtek, hogy az északkeleti vármegyék szlovákságát nyelvében, identitásában megkülönböztesse, politikailag pedig elszigetelje a nyugatiaktól. (Szarka 1995, 256–247.) Volt mire építenie: a szepesi, sárosi, zempléni nyelv igen eltér a középszlovák nyelvjárásoktól, amelyekből Štúrék megalkották az irodalmi nyelvet. A folyóvölgyekben élő helybéli szlovákság pedig a „po šarišsky” néven ismert keleti szlovák dialektust beszélt, amely számos magyar és német jövevényszót használt és amely bázisul szolgált egy külön „keleti tót” nyelv kialakításához. A népességnek még saját önelnevezése is volt/van: szlovják (Slovjak). A keletiszlovák nyelvjárást azoknak a papoknak, tisztségviselőknek népes tábora emelte az írásbeliségbe, akik a magyar nemzeteszme hirdetői lettek, és a régió szlovákságát minél erősebben a magyar kultúrához, politikához kívánták forrasztani. (Ábrahám 2003, 57–59. p. Vö. Ablonczy 2001, 82–86. p.)

A vármegye sajátos kulturális terület volt, ahol szlovák, ruszin, német és magyar lakott békességben, egymás megbecsülésében. Sáros megyében az etnikai viszonyokat döntő mértékben a domborzat és az ehhez kapcsolódó völgyirányok mint fő közlekedési útvonalak határozták meg. A megye déli részén ugyanúgy az észak–déli közlekedési irány volt a meghatározó, mint Zemplénben, a nyugati részen azonban a nyugat–keleti közlekedési irány dominált, s ez megakadályozta a peremvidéki ruszin lakosság déli irányú előretörését s ugyanakkor a fővölgyeket a szlovákok ülték meg. (Demeter–Bagdi 2009, 150–152. p.)

A Szepességgel határos részeken a Tapoly és a Poprád völgye határozta meg a legfontosabb közlekedési útvonalakat, melyek egyben a gazdasági élet fő részének számítottak, s ugyanakkor az egyes közösségek érintkezési lehetőségeit is behatárolták. A két megye közt a hajózható Poprád biztosította a kapcsolatot. A Tapolytól délre a másik jelentősebb vízi és szárazföldi út a Tarca mentén húzódott. A Tarca Pécsújfalunál délnek, addig a Tapollyal és a Popráddal párhuzamosan folyt, de e két folyó sűrűn lakott részeit a Mincsol és a Csergő nyugat–keleti irányú néptelen vonulatai választották el. Sáros északi határán beszélhetünk összefüggő ruszin településterületről, hiszen a Poprád-vidéki és Tapoly-vidéki ruszinság között az összekötetést a ruszin Csércs, Poprádkörös és Abroncsos jelentette, Lenártó viszont szlovák volt. A fővölgyek felé a falvakban erősödik a szlovák elem. (Demeter–Bagdi 2009, 152–159. p.)

A szepesi ruszin falvak többségében a 19. sz. elején már volt népiskola. Ez szellemi támaszt jelentett a felső-sárosi ruszinságnak is. A Csergő-vidéki ruszinság nem tudott

érintkezni egymással, a hegységen keresztül nem vezetett út. A Csergő déli részén élő ruszinok nem tudták kikerülni a szlovák észak felé Lubotényt vagy déli irányban Tarkót. A hegység délkeleti részén fekvő ruszin kistelepülések enklávéként ékelődtek a szlovák falvak közé. A megye keleti részén stabil ruszin közösség élt mintegy 50-60 településen a Felsővízközi járás területén, bár a jelentősebb település, Sztropkó szlovák volt. A fővölgyekben itt is szintén szlovák települések ültek, mint Kurima, Hazslin. A fontosabb utak mentén lévő ruszin települések nagyobb asszimilációs kényszernek voltak kitéve.

A népszámlálási adatok közül az 1880. évit vettem alapul, mint említettem, ez volt az első, amely az anyanyelv szerint rögzítette a lakosságot. Ez alapján a vármegyének 1880-ban 163 013 fő lakosa volt. (A magyar korona... 1882, 229. p.) A legnagyobb etnikum a szlovákság volt 115 470 fővel, második a ruszinság 30 898-cal, a harmadik a német anyanyelvűek csoportja 10 699 fővel, míg a negyediket a magyarok alkották 4 226 fővel. (A magyar korona... 1882, 229. p.) 1900-ra a megye lélekszáma 172 706-ra növekedett. Megfigyelhető, hogy a szlovákság lélekszáma csökkent 115 141-re, addig a ruszinok (33 988), a németek (10 886) és a magyarok (10 926) száma nőtt.<sup>3</sup> A leglátványosabban a magyar anyanyelvűek száma nőtt, 122,6 %-kal. A magukat magyar anyanyelvűeknek vallók arányát növelte a kivándorlás. 1880 és 1910 között 50 390 szlovák anyanyelvű személy hagyta el a vármegyét.<sup>4</sup>

Rácz István idézi a Bártfán élő Gerényi József tudósítását: „érdekes látványt nyújt mezei munka idején a falu népe. Nő hajtja a tehenes szekeret, nő fogja az eke szarvát, nő kaszál [...]. Valóságos kis feminista társadalom képe gyanánt fest e furcsa állapot.” (Rácz 1972.) A férfi-nő aránya végletesen eltorzult, a szalmaözvegyek aránya meghaladta 25%-ot. Tovább növelte a magyarság részarányát és regionális jelenlétét a magyar közművelődés hangsúlyos jelenléte (egyesületek, az eperjesi Collegium), a városi német és főként a zsidó lakosság asszimilációja, a magyar kormánysegédlettel gondosan kiválogatott görög katolikus püspökök magyarosító hatása. Mindezt különösen felerősítette a gyorsan magyarosodó zsidóság jelenléte vidéken és a városokban. Ez a folyamat a több szakaszra osztható asszimilációs folyamatban az akkulturáció és a nyelvváltás (vagy inkább a kétnyelvűek nyelvi dominanciaváltásának) szakaszát jelentette az első világháború előtti évtizedekben. Véleményem szerint csupán az történt, hogy a két nyelvet beszélők közül egyre többen vallották magukat a népszámlálás szerint magyar „anyanyelvűnek”, azaz mint akik a legszívesebben magyarul beszélnek, és eredeti anyanyelvüket mint második beszélt nyelvet jelölték meg.

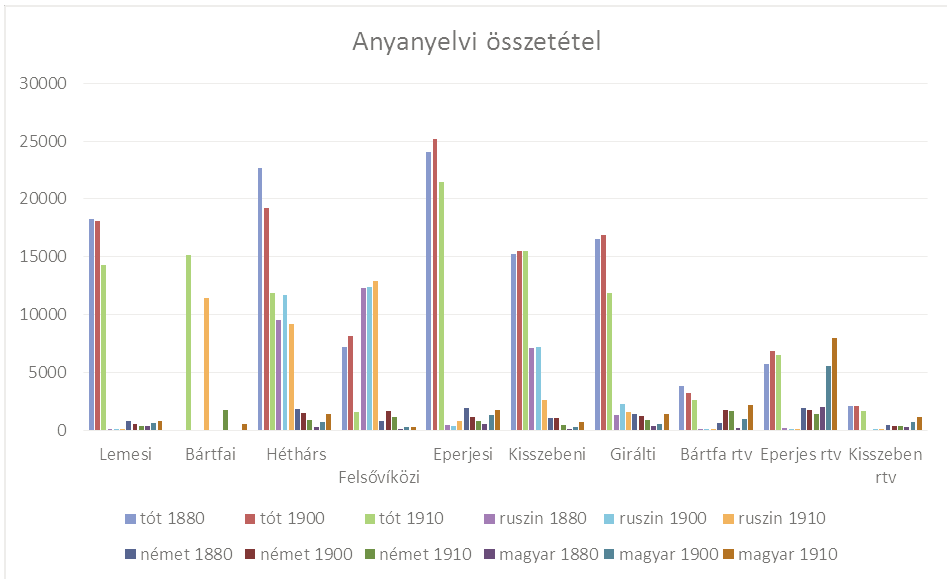
Az 1910-es népszámlálás során folytatódott az 1900-ban elkezdődött folyamat. A szlovákság és a németiség száma csökkent, a már említett folyamatok révén. 1900-hoz képest szlovákok száma 13 286 fővel csökkent, a németeké 1 400-zal.<sup>5</sup> Ezzel szemben a ruszinok és a magyarok száma növekedett. A ruszinoké 4 512-vel nőtt, a magyaroké pedig 7 162 fővel. A már említett folyamatok és körülmények segítették a magyarok ily látványos növekedését.

3 Magyar Statisztikai Közlemények (tovább: MSK) 1. kötet. Budapest, 1902, 246–247. p.

4 Uo.

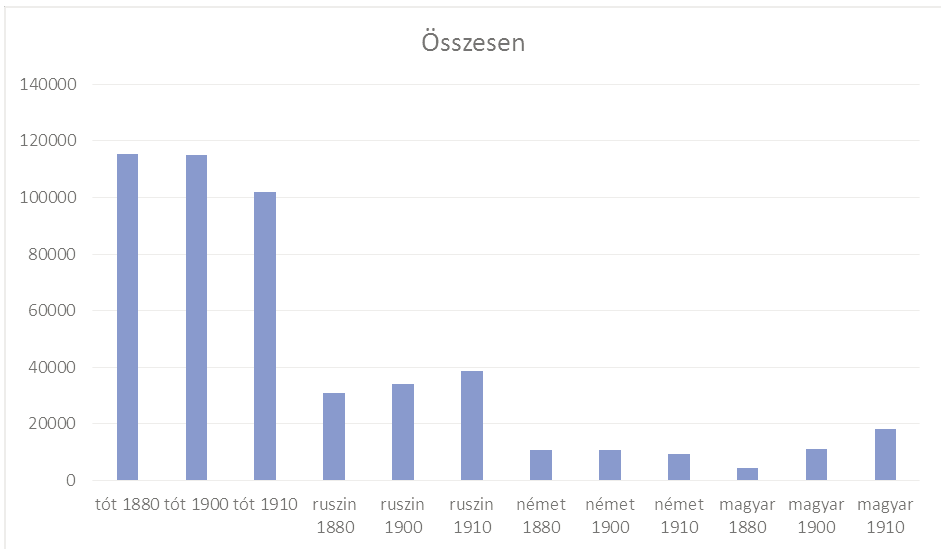
5 MSK 42. kötet. 1920.

1. diagram. Anyanyelvi összetétel 1880-ban, 1900-ban és 1910-ben



rtv = rendezett tanácsú város

2. diagram. Az összlakosság anyanyelvi megoszlása (1880, 1900 és 1910)



A felekezet összetételét vizsgálva 1880-ban a vármegyében a római katolikus volt a domináns, 88 828 fő. Ehhez tartoztak túlnyomó részt a szlovákok, magyarok. A másodikok a görög katolikusok voltak 51 361 fővel. (A magyar korona... 1882, 229. p.)

Voltak még ágostaiak (németek és szlovákok). A görög katolikusok esetében kiemelendő, hogy a számuk jóval több volt, mint a ruszinságé. A kettő közti különbséget a szlovákokhoz asszimilálódott ruszinság képezte. Megemlítendő még az izraelita vallású, részben még mindig jiddis anyanyelvű vagy jiddis–magyar kétnyelvű népesség, amely jelentős számmal, 12 735 fővel képviseltette magát. Az 1880-ban a magukat magyarnak vallók a megye északi részén zsidó vallású magyarok voltak. Zboróban a zsidóság többsége a szlováksághoz asszimilálódott, míg Eperjes kivételével a többi település izraelita vallású közösségeinek tagjai zömmel jiddis anyanyelvűnek vallották magukat, amit a korabeli magyar népszámlálási gyakorlat német anyanyelvűként rögzített. (A *magyar korona...* 1882, 229. p.) A fontosabb városokban, illetve a járások központjában a zsidóság képezte a magyar és a német lakosság jelentős részét. Például ilyen volt Héthárs, Girált.

Ehhez képest 1900-ban nem történt komolyabb változás a felekezeti összetételben. A római katolikusok száma 93 753-ra, a görög katolikusoké 53 434-re nőtt, viszont az izraeliták száma csökkent 12 262 főre.<sup>6</sup> Ennek egyrészt az lehetett az oka, hogy sokan kikeresztelkedtek vagy a fejletlenebb területekről elvándoroltak az ország központi régióiba. A népszámlálási adatok alapján meg tudjuk mondani azt is, hogy hányan voltak magyarok vagy éppen szlovákok az egyes felekezetben.

1. táblázat. A magyar, rutén, szlovák és német anyanyelvűek felekezeti összetétele Sáros megyében, 1900–1910

	izraelita		görög katolikus		római katolikus	
	1900	1910	1900	1910	1900	1910
Magyar anyanyelvűek	2 270	3 970	892	1 523	6 012	10 136
Rutén anyanyelvűek	–	–	33 717	38 241		
Szlovák anyanyelvűek	887	105	18 296	11 575	83 274	77 936
Német anyanyelvűek	9 027	8 194	–	–	1 240	826

Látható, hogy a magyarok és a németek alkották a legnagyobb részét a zsidó felekezetnek. Szépen látszik az is, hogy a ruszinok a görög katolikus felekezethez tartoztak. 1900-tól vannak arra nézve adataink, hogy a megyében hányan is tudtak magyarul. Ez 1900-ban 21 230 fő volt, de ebből csak 10 304-en tudtak beszélni is.<sup>7</sup>

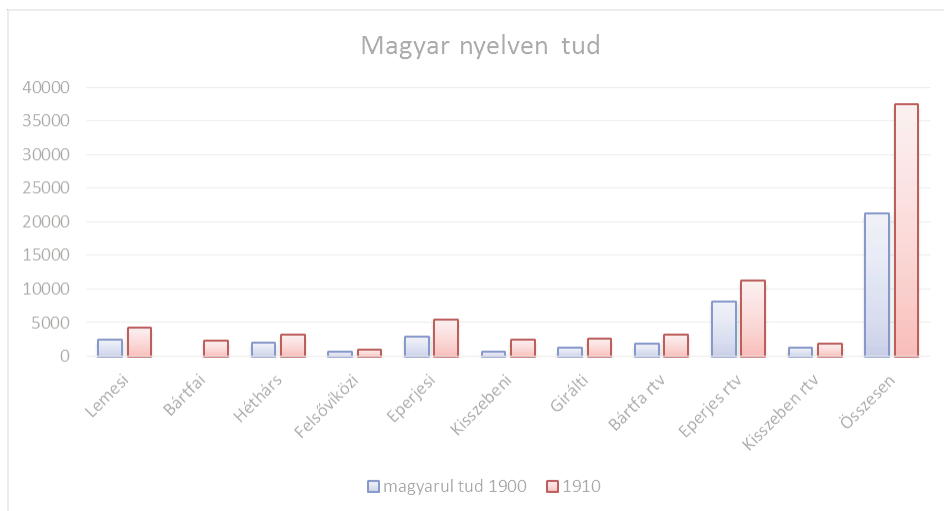
2. táblázat. A nem magyar anyanyelvűek magyar nyelvismerete Sáros megyében, 1900–1910

Anyanyelv	német anyanyelvűek		szlovák anyanyelvűek		rutén anyanyelvűek	
Népszámlálás éve	1900	1910	1900	1910	1900	1910
magyarul beszél	2876	3246	6900	14470	414	1203

6 MSK 1. köt. 1902, 246–247. p.

7 MSK 1. köt. 1902, 246–247. p.

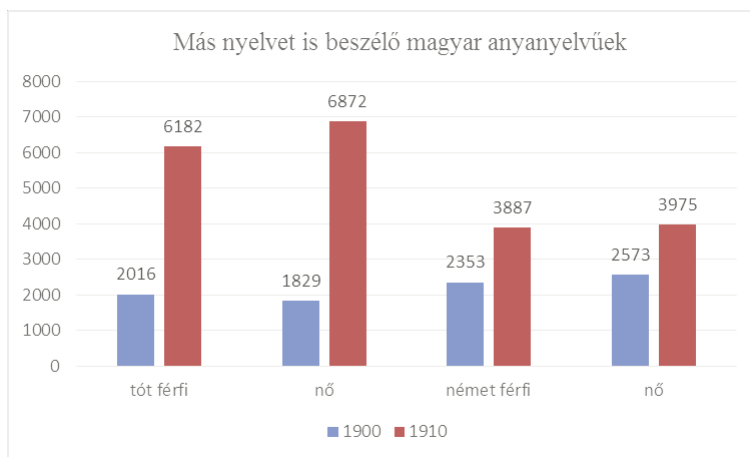
## 3. diagram. Magyar beszélő nem magyar anyanyelvűek 1900 és 1910-ben



A táblázatból kitűnik, hogy a megyében a szlovákok voltak azok, akik nagyobb számban tudtak magyarul. A ruszinok esetében ezt az alacsony számot az okozta, hogy ők a megye olyan részeit foglalták el, ahol a magyar nyelv hatása kevésbé érvényesült.

1910-re viszonylag erősen megmutatkozott a magyar oktatáspolitikai eredménye a térségben: 1900-hoz képest 37 441-en tudtak magyarul, körülbelül 16 000 fővel többen. Az egyes nemzetiségek esetében hasonló tendencia mutatható ki, különösen a szlovákság körében. A szlovákok esetében 14 470-en tudtak magyarul beszélni.<sup>8</sup> Ehhez persze hozzátehetjük, hogy a magyar nyelvismeret terjedése elsősorban a városi népességben és a zsidóság körében volt megfigyelhető.

## 4. diagram. Nők és férfiak nyelvi megoszlása 1900 és 1910-ben



A magyar nyelvismeret térnyerésével párhuzamosan a szlovákok használók száma is növekedett a magyarság körében. Ez főként a nagyobb településeken jelent meg, ahol a magyarság is képviseltette magát. Mint látjuk, 1910-re a nők megelőzik a férfiakat a magyar és általában minden további nyelv ismeretében. Ez vélhetően az oktatáson kívül abból ered, hogy a korban egyre többen kötöttek vegyes házasságot, amivel a nyelvi különbségek egyre inkább csökkenetek.

A vármegyét hét járásra osztották fel. A járások közül négyben a szlovákságnak volt abszolút többsége, kettőben csak relatív többséget alkotott. Egyben a Felsővízközi járásban ruszin többség volt megfigyelhető. Jelentősebb létszámban találunk magyarokat és németeket egyes településeken. A szlovákság magterületei voltak: Zboró, Girált, Kurima, Berenicze, Radoma, Tapolyhanusfalva, Héthárs, Pécsújfalu, Palonca, Alsószalók, Planica és Szemelye. A ruszinok nagyobb számban képviseltették magukat: Csércs, Hosszúvágás, Feketekút. Ahol a németek vannak többségben, azok a következők: Berencza, Héthárs, Paloncza, Németsóvár, Kurima, Tapolyhanusfalva, Felsővízköz, Ladomérvágás, Malczó és Zboró. Magyarok esetében pedig: Nagysáros (Eperjes kisu-gárzásának tudható be), Tótsóvár, Pécsújfalu, Girált. Közel azonos volt a létszámuk Sebeskellemesen és Limesen.

Az 1880-as népszámláláshoz képest az 1910. évi népszámláláson 61 település „váltott” anyanyelvet, többségében azok, amelyek 1880 előtt ruszinok voltak. Az ilyen esetekben megfigyelhető, hogy a teljes szlovák lakosság vált ruszin anyanyelvűvé vagy fordítva. (5. táblázat) Voltak olyan települések is, amelyekben a ruszinság és szlovákság száma megegyezett. Ez azzal magyarázható, hogy ezek a települések feküdtek az ún. szlovák–ruszin nyelvhatár kontaktuszónájában. Itt kell megemlítenem, hogy a kontaktuszóna fogalmát (a magyar néprajzi szakirodalom a németes „kontaktzóna” kifejezést használja) Gunda Béla használta először. Gunda az etnikai „kontaktzónát” kulturális és nyelvi érintkezési övezetként jelöli meg. (Gunda 1958, 573. p.) Paládi-Kovács Attila sajátos karaktert tulajdonít a két egymással határos nyelvterület, nyelvhatár, etnikai határ menti övezetnek. (Paládi-Kovács 1984, 61–73. p.)

### 3. táblázat. A „nyelvváltó” sárosi települések (1880, 1900 és 1910)

	1880	1900	1910
Bajorvágás	szlovák	ruszin	ruszin
Máté	ruszin	szlovák	ruszin
Pusztamező	ruszin	szlovák	ruszin
Szulin	szlovák	ruszin	ruszin
Fias	szlovák	ruszin	szlovák
Kozsány	szlovák	ruszin	ruszin
Mátévágása	szlovák	ruszin	ruszin
Sósfüred	ruszin	szlovák	szlovák
Vajkvágása	szlovák	ruszin	ruszin
Alsófenyves	szlovák	ruszin	ruszin
Alsóhímes	szlovák	ruszin	ruszin
Alsókomarnik	ruszin	szlovák	ruszin

	1880	1900	1910
Dobroszló	szlovák	ruszin	ruszin
Dolgonya	ruszin	szlovák	ruszin
Felsőfenyves	szlovák	ruszin	ruszin
Felsőkomárnok	ruszin	szlovák	ruszin
Felsőrákócz	szlovák	ruszin	ruszin
Gribo	ruszin	szlovák	ruszin
Györgyfülde	szlovák	ruszin	ruszin
Hrabovcsik/gyertyánpatak	szlovák	ruszin	ruszin
Kapisó	ruszin	szlovák	ruszin
Kisfagyalos	ruszin	szlovák	ruszin
Kisolysó	szlovák	ruszin	ruszin
Komlósa	szlovák	ruszin	ruszin
Körösény	szlovák	ruszin	ruszin
Meredély	ruszin	szlovák	ruszin
Mérfalva	ruszin	szlovák	ruszin
Peszternye	ruszin	szlovák	ruszin
Regettő	ruszin	szlovák	ruszin
Róna	ruszin	szlovák	szlovák
Ruzsoly	ruszin	szlovák	ruszin
Szárazhegy	ruszin	szlovák	ruszin
Végortovány	szlovák	ruszin	ruszin
Esztebnek	ruszin	tót	ruszin
Gerla	szlovák	ruszin	ruszin
Sárosgörbény	ruszin	szlovák	ruszin
Krizse	ruszin	szlovák	ruszin
Tapolylipova	szlovák	ruszin	ruszin
Viszlava	szlovák	ruszin	szlovák

A táblázatokból jól látszik, hogy a rutén–szlovák nyelvhatár, illetve etnikai kontaktuszó-  
na közelében leginkább Felsővízköz járás területén volt a legtöbb bizonytalanság, illet-  
ve változás a hivatalos népszámlálási adatfelvételben. A megyében látszólag itt volt a  
legtöbb változás a ruszinság és szlovákság között, amit a korabeli irodalom az egyes  
településekért folytatott nyelvi-nemzetiségi s részben felekezeti harcként, gyakran  
pedig a „Felvidék eltótosodásaként” értelmezett. Tény, hogy a folyóvölgyekben, a Tapoly  
és az Ondava mentén a települések egymásra jobban hatottak. A népszámlálási feke-  
te-fehér adatok alapján készült térképen az látszik, hogy a „nyelvhatár” jelentősen  
módosult 1880-hoz képest. 1910-re azonban – az anyanyelvi adatok megváltozott kri-  
tériumainak a következtében – sok olyan település, amely 1900-ban látszólag a sta-  
tisztikai adatok szerint anyanyelvet váltott, ismét visszatért az eredeti anyanyelvhez.  
Rutén maradt például Bajorvágás, Szulin, Kozsány, Mátévágása, Vajkvágása,  
Alsófenyves, Alsóhímes, Alsóodor, Dobroszló, Felsőfenyves, Felsőrákócz, Györgyfülde,  
Gyertyánpatak, Kisolysó, Komlósa, Körösény, Végortovány Remenye, Gerla és  
Tapolylipova. Szlovák maradt Sósfürdő és Róna, de Viszlava és Fias átmeneti ruszinság-

ből ismételten szlovák lett. 17 település esetében megfigyelhető, hogy míg 1900-ban szlovák volt, 1910-re ismételten az 1880-as összetételt mutatta, vagyis ruszinként írták össze. Jól látható, hogy ebben a zónában a „nyelvváltás” akár 10 évenként is bekövetkezhetett, ami a két nyelv nyelvjárása közti csekély eltérésekkel, a falu görög katolikus vagy katolikus jellegének hangsúlyozásával és az összeírások eltérő szempontjaival függött inkább össze, nem pedig a helyben élő népesség valamilyen tényleges nyelváltásával.

#### 4. táblázat. A szlovák és a rutén anyanyelvű lakosság száma közel azonos

	szlovák 1880	szlovák 1900	szlovák 1910	ruszin 1880	ruszin 1900	ruszin 1910
Hönig	499	332	22	0	294	618
Olajpatak	517	317	326	0	183	86
Litinye	530	279	30	0	326	477
Berezóka	66	30	51	0	39	50
Porszács	1	50	3	90	73	91
Bányavölgy	217	112	95		140	123
Ladomérvágása	18	285	26	692	455	459

Az itt látható települések vegyes összetételűek voltak, és ez 1900-ra alakult ki. Ezek azok a települések, amelyek közvetlenül a két etnikai határ mentén fekszenek. Itt többes identitás meglétével számolhatunk, hiszen a szlovákok vagy a ruszinok száma közel azonos volt. 1910-re azonban kettő kivételével mindegyikben egy nemzetiség maradt többségben. Ilyen település volt: Hönig, Olajpatak, Litinye, Porszács, Szorocsány. Berezóka és Bányavölgy megtartotta vegyes etnikai összetételét, bár Bányavölgy esetében már a ruszinok javára mozdult a település összetétele.

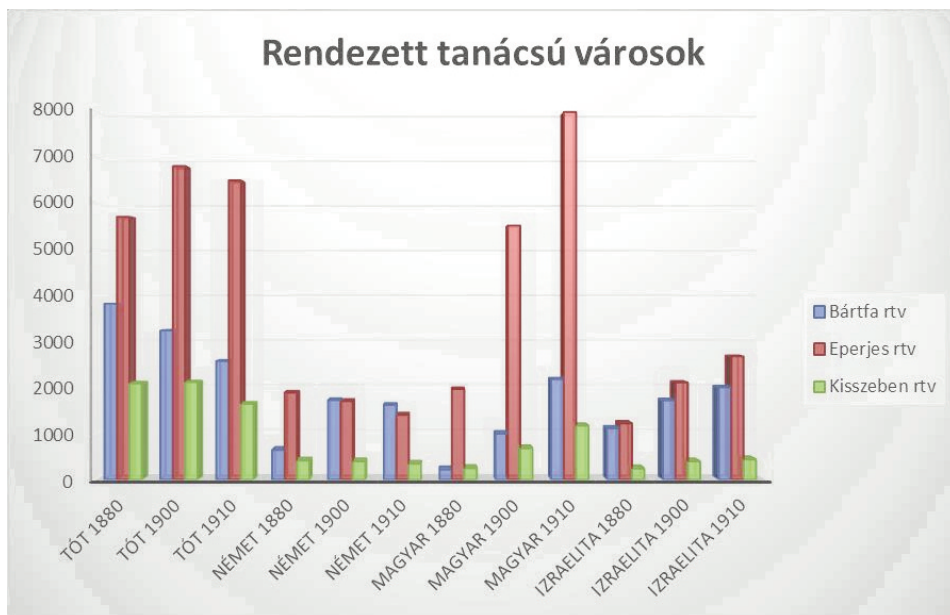
#### 5. táblázat. Példák teljes települések két-, illetve kettős nyelvűségére

	szlovák 1880	ruszin 1900	ruszin 1910
Gellért	151	156	142
Zsetek	124	135	142
Jákorésze	204	214	230
Bátorhegy	287	308	284
Kishollód	76	81	77
Felsőcsernye	542	615	651
Rózsadomb	150	147	140
Czigelka	468	468	466
Sasó	149	151	153
Viskó	138	135	157

	1880 ruszin	1900 szlovák	1910 ruszin
Malczó	551	531	541

Érdekes külön megvizsgálunk a vármegye fontosabb városait. Sárosban három rendezett tanácsú város volt, Eperjes, Bártfa és Kiszzeben. A lakosság etnikai összetételét nézve Bártfa és Kiszzeben szlovák többséggel rendelkezett. Eperjes esetében jelentős változás figyelhető meg. 1900-ra a városban már csak relatív többséget mutatott a szlovákok száma, 1910-re viszont a városban a magukat magyar anyanyelvűeknek vallók többségbe kerültek. Ily módon kétnyelvű város volt Eperjes mellett Kiszzeben is magyar és szlovák, Bártfa pedig a némettel kiegészülve a háromnyelvűség képét mutatta.

5. diagram. Rendezett tanácsú városok (1880, 1890, 1900)



Bártfának 1880-ban mindössze 4 686 lakosa volt, a város fejlődése a dualizmus korában stagnált. (A magyar korona... 229. p.) A város szlovák többséggel rendelkezett, valamint német és magyar kisebbséggel. A szlovákok aránya 81,4% volt az összlakosságból. (A magyar korona... 229. p.) A németek és magyarok csekély számmal képviselték magukat. Ennek a magyar és német anyanyelvűként regisztrált kisebbségnek a jelentős része zsidó felekezetű volt. 1900-ra némileg módosult a felállás. A szlovákok száma csökkent 582 fővel, míg a németek száma 1 076-tal, a magyarok száma 781 fővel nőtt.<sup>9</sup> Ezt a növekedést mutatja az izraeliták számának növekedése is. (1 715 fő) Ennek az oka tehát elsősorban a zsidóság elmagyarosodása lehetett, másrészt Bártfa továbbra is őrzött valamit a múltjából, s viszonylag jelentős kereskedelmi forgalommal rendelkezett. 1910-re ez a kép is változott, a három etnikum aránya kiegyenlítette egy-

9 MSK 1. kötet. 1902, 246–247. p.

mást. A városban relatív többségre tett szert a magyarság 2 719 fővel, míg a szlovák anyanyelvűek a második helyre szorultak.<sup>10</sup> A szlovákok száma 2 571 főre csökkent. A magyarok súlyát erősítette a gyorsan magyarosodó zsidók száma: közel kétezeren vallották magukat izraelita felekezetűnek.<sup>11</sup> Az izraeliták nagy része a népszámlálás során magyar anyanyelvűnek mondta magát. Ez azt jelenti, hogy a zsidóságnak a 93%-a a magyar nyelvet jelölte meg anyanyelvként, azaz mint olyan nyelvet, amelyet vagy a családjában elsőként tanult meg, vagy amelyet a legszívesebben beszélt. A nem magyar anyanyelvűek közül 1 048 fő tudott magyarul. Ennek a viszonylag alacsony számnak a forrása az lehet, hogy a város háromnyelvű volt, azaz szinte mindenki tudott szlovákul, illetve németül a magyar mellett.

Eperjes volt a vármegye központja, itt élt a legtöbb ember a népszámlálások során. „Európai értelemben vett városi élet virágzott ebben a bájos felvidéki városban [...]” (Borsody 1996, 74. p.) Ez a város jelentette a keleti szlovákok kulturális központját. Itt indult meg 1907-ben a szlovák dialektusban kiadott *Naša Zastava*, ami a keleti szlovákok központi újságja volt. Eperjest gyakran magyar városnak tekintjük, de nyelvében nem volt az. Lelkében és szellemében avatódott magyarrá, mert olyan események játszódtak falai közt, amelyek a magyar nemzeti történelem szerves részét jelentették. 1880-ban 9 719 lakosa volt. (A magyar korona... 229. p.) Ekkor még a város relatív szlovák többséget mutatott 5 705 fővel.<sup>12</sup> A magyarok és a németek alkották a város lakosságának egyharmadát. Eperjesen volt a legnagyobb a megyében élő magyar anyanyelvűek száma. 1880-ban 1 963, (A magyar korona... 229. p.) 1900-ban 5 513,<sup>13</sup> 1910-ben 7 976 fő mondta magát magyar anyanyelvűnek.<sup>14</sup> 1910-re a magyar etnikum került többségbe a városban, mivel a szlovákok száma 6 494 volt.<sup>15</sup> Természetesen a zsidó felekezetűek többsége már itt is magyar anyanyelvűvé vált. Számuk folyamatos növekedést mutatott. 1880-ban 1 221, (A magyar korona... 229. p.) 1900-ban 2 106,<sup>16</sup> 1910-ben pedig 2 673 fő volt,<sup>17</sup> ami jól jelzi, hogy arányuk a magyarok közt végig igen jelentősnek bizonyult. A város magyarrá válásában is fontos szerepet játszott a zsidóság elmagyarosodása. Emellett Eperjes mint a vármegye központja, tipikus példája volt a felső-magyarországi városokban lezajlott oktatási, közigazgatási és modernizációs háttérű magyarosodásnak.

A várost a korban a Tarca-parti Athénnek is nevezték, és nemcsak a lokálpatrióták büszkesége tartotta jelentős szellemi központnak, hanem egész Magyarország. (Borsody 1996, 73. p.) Eperjes az elsőrendű középfokú oktatási központok közé tartozott a dualizmus időszakában. Négy polgári iskola mellett három tanítóképző (egy állami, egy evangélikus, és egy görög katolikus) és három gimnázium, illetve felső leányis-

10 MSK 42. kötet. 1920, 246–249. p.

11 MSK 42. kötet. 1920, 246–249. p.

12 MSK. 42. kötet. 1920, 246–249. p.

13 MSK 1. kötet. 1902, 246–247. p.

14 MSK 42. kötet. 1920, 246–249. p.

15 MSK 42. kötet. 1920, 246–249. p.

16 MSK 1. kötet. 1902, 246–247. p.

17 MSK 42. kötet. 1920, 246–249. p.

kola működött. Kiemelkedő volt a tanulók száma is a lakosságához képest (114,8 tanuló jutott 1 000 lakosra). (Beluszky 2005.) Oktatási szerepkörét gazdagították felsőfokú intézményei is (az evangélikus jogakadémia és a görög katolikus hittudományi főiskola). Eperjes tehát a századelő egyik legmarkánsabb iskolavárosa volt. Maguk az iskolák is hozzájárultak a magyarság térnyeréséhez. Fontos szerepe volt minden szinten abban, hogy a városi elit és a városi polgárság többsége magyar érzelmű maradt, végig az egész dualizmus időszakában, ami óhatatlanul hatott a városban élő keleti szlovák (szlovják) népesség patriotizmusára is.

Kisszeben Sáros vármegye harmadik rendezett tanácsú városa volt Bártfa és Eperjes mellett. A városnak 1880-ban 2 825 lakosa volt, Bártfához hasonlóan a dualizmus alatt alig fejlődött, inkább stagnált. (*A magyar korona...* 229. p.) A városban a szlovákok száma 2 088 fő volt, amely összlakossághoz viszonyítva 73,91%-ot jelentett. (*A magyar korona...* 229. p.) A német lakosság képezte a második legnagyobb etnikumot a városban, a maga 412 főjével. (*A magyar korona...* 229. p.) A magyarok száma elmaradt, mindössze 245 fővel képviselték magukat a városban. (*A magyar korona...* 229. p.) Ennek a magyar és német anyanyelvűként regisztrált kisebbségnek a jelentős része feltehetően zsidó felekezetű volt.

A másik két rendezett tanácsú városhoz képest 1900-ra a város etnikai összetételében jelentős változás nem történt. Ami a statisztikai adatokból szembetűnik, az, hogy a szlovákok száma szinte stagnált a 20 év alatt. A lélekszámuk 2 112 fő volt, ami 1880-hoz képest 24 fővel való gyarapodást jelentett.<sup>18</sup> Ehhez képest nőtt a magyarok száma 435-tel, a németek száma viszont csökkent 19 fővel.<sup>19</sup> Ezt a növekedést nem magyarázhatjuk az izraeliták számának növekedésével, mert a számuk 392 fő volt.<sup>20</sup> A magyarok lélekszámának növekedése és a szlovákok számának stagnálása a vármegyét sújtó kivándorlással magyarázható, illetve a magyarság térnyerésével.

1910-re Kisszeben anyanyelvi összetétele teljesen megváltozott. A város polgári lakossága 3 016 fő volt.<sup>21</sup> A három etnikum közül a magyarok és a szlovákok száma közel megegyezett. A városban a szlovákok már csak relatív többségbe kerültek 1 640 fővel,<sup>22</sup> míg a magyar anyanyelvűek száma megduplázódott. A magyarok száma 488 fővel nőtt. A magyarok súlyának erősödését kevésbé befolyásolta a Bártfához és Eperjeshez képest a magyarosodó zsidók száma, hiszen mindösszesen 437 fővel képviseltették magukat.<sup>23</sup> Valószínűleg továbbra is a kivándorlás képezett gátat a szlovákok számának növekedésében. Ezzel párhuzamosan nőtt a magyar anyanyelvűek születésének számaránya, mivel őket kevésbé érintette az Egyesült Államokba való migráció. A nem magyar anyanyelvűek közül 1 808 fő tudott magyarul.<sup>24</sup> Ennek a magas számnak a forrása az lehet, hogy az erőteljes magyarosodás következtében a város egynyelvűből kétynyelvűvé vált, azaz szinte mindenki tudott magyarul a szlovák mellett.

18 MSK 1. kötet. 1902, 246–247. p.

19 MSK 1. kötet. 1902, 246–247. p.

20 MSK 1. kötet. 1902, 246–247. p.

21 MSK 42. kötet. 1920, 246–249. p.

22 MSK 42. kötet. 1920, 246–249. p.

23 MSK 42. kötet. 1920, 246–249. p.

24 MSK 42. kötet. 1920, 246–249. p.

## Összegzés

Tanulmányom összegzéseként a címben feltett kérdésekre, feltevésekre kívánok válaszolni népszámlálások tükrében. A keleti szlovák (szlovják) népesség értelmezési kereteit a nyelvjárás, felekezeti és a regionális identitás háromszögében jelölhetjük ki. A Sárosban és a szomszédos két megyében élő nemzetiségek (szlovákok, ruszinok, németek és magyarok) többes identitásáról, két- és többnyelvűségéről, kettős, hármass nyelvhasználatáról és változó (anya)nyelvi identitásáról beszélhetünk. Úgy gondolom, hogy a szlovjakságot elsősorban ezekben a helyi, lokális identitásstruktúrákban érhetjük tetten, amit a népszámlálások kategóriái nem tudtak visszaadni. Jól jelzi a helyi sajátosságokat, hogy a Sáros vármegyei elit körében teret nyert a helyi gyökerekre és viszonyokra épülő sárosi identitás, amely az elmosódó szlovák és ruszin nyelvhatár mentén a két szláv nemzetiség körében is éreztette hatását. Ennek gyökerét abban találhatjuk, hogy a nyugati szlovák kulturális intézmények, az ellenzéki szlovák nyelvű sajtó akciórádusza nem ért el erre a területre. Jól nyomon érhető volt, hogy egyes települések esetében sokat számított az, hogy éppen milyen nemzetiségű és felekezeti lelkész, pap volt a községben.

Maga a szlovjakság egyfajta kontaktusjelenségként is felfogható, mivel Sárosban négy nemzetiség és öt vallás keveredett egymással, illetve élt egymás mellett. A kisebb folyóvölgyekben megbúvó vegyes nyelvi összetételű falvak egymással tartottak fenn szorosabb kapcsolatot, ami gyakran oda vezetett, hogy az egymással való érintkezések során sajátos többnyelvűségi gyakorlatok, illetve vegyes vagy többes identitásformák alakultak ki. Természetesen a lokális viszonyokon kívül a magyar vármegyei és kormányzati politika is érdekelt volt abban, hogy a szlováktól különböző szlovják identitás megerősödjön, és kifejlődhessen.

## Irodalom

- A magyar korona országaiban az 1881. év elején végrehajtott népszámlálás főbb eredményei.* II. kötet. Budapest, 1882.
- Ablonczy Balázs 2001. Virtuális vármegye: Sáros, 1820–1940. *Pro Minoritate*, 10. évf. 3. sz. 82–86. p.
- Ábrahám Barna 2003. Szlovákok és szlovjokok: a nemzet határai. *Limes Tudományos Szemle*, 16. évf. 3. sz.
- Beluszky Pál (szerk.) 2005. *Magyarország történeti földrajza*. I. kötet. Budapest–Pécs, Dialogus–Campus.
- Borsody István 1996. Eperjes – időszerű városkép. In Filep Tamás Gusztáv–Szőke Edit (szerk. és összeáll.): *A tölgyfaerdőre épült város*. Dunaszerdahely, Lilium Aurum.
- Dávid Zoltán 1980. A magyar nemzetiségi statisztika múltja és jelene. *Valóság*, 7. sz. 87–101. p.
- Demeter Gábor–Bagdi Róbert 2009. *Migráció és asszimiláció Északkelet-Magyarországon és a Partiumban (1715–1992)*. Debrecen.
- Gunda Béla 1958. Műveltségi áramlatok és társadalmi tényezők. *Ethnographia*, 69. évf.
- Joó Rudolf 1988. *Etnikumok és regionalizmus Nyugat-Európában*. Budapest, Gondolat.
- Karpinsky, Peter 2009. *Východoslovenské nárečia (Výsledky výskumu v období 1960–2009. Slovo o slove. Zborník Katedry komunikačnej a literárnej výchovy Pedagogickej fakulty Prešovskej univerzity. Prešov, Katedra komunikačnej a literárnej výchovy, Pedago-*

- gická fakulta Prešovskej univerzity v Prešove, 2009. 20–35. p. <http://www.unipo.sk/public/media/11314/Slovo%20o%20slove%2015%20-%202009.pdf>
- Kászonyi Ferenc 1943. A szlovják kérdés. Dvortsák Győző emlékére. *Kisebbségvédelem*, 6. évf. 3–4. sz.
- Kovács Alajos 1928. A nyelvismeret, mint a nemzetiségi statisztika ellenőrzője I. *Statisztikai Szemle*, 6. évf. 1. sz. 1–32. p.
- Mikszáth Kálmán 1999. A gavallérok. In uő: *A sipsirica és más elbeszélések*. Budapest, Unikornis Kiadó.
- Nagy Mariann 2003. *A magyar mezőgazdaság regionális szerkezete a 20. század elején*. Budapest, Gondolat Kiadó.
- Paládi-Kovács Attila 1984. Kulturális határok és kontaktzónák Észak-Magyarországon. In Kunt Ernő–Szabadfalvi József–Viga Gyula (szerk.): *Interetnikus kapcsolatok Északkelet-Magyarországon*. Miskolc, Herman Ottó Múzeum, 61–73. p.
- Passuth László 1996. Az örök Sáros. In Filep Tamás Gusztáv–Szőke Edit (szerk. és összeáll.): *A tölgyfaerdőre épült város*. Dunaszerdahely, Lilium Aurum.
- Rácz István 1972. A parasztok elvándorlása faluról. In Szabó István (szerk.): *A parasztság Magyarországon a kapitalizmus korában, 1848–1914*. Budapest, 1972. Eredetiben: Gerényi József: *Az amerikai kivándorlás okai, hatása*. Bártfa, 1913.
- Süli-Zakar István 2003. A régió: földrajzi integráció. In Süli-Zakar István (szerk.): *A terület-és településfejlesztés alapjai*. Budapest–Pécs, Dialóg–Campus.
- Szarka László 1995. *Szlovák nemzeti fejlődés – magyar nemzetiségi politika 1867–1918*. Pozsony, Kalligram, 48–78., 118–125. p.
- Szarka László 1998. *Duna-táji dilemmák. Nemzeti kisebbségek – kisebbségi politika a 20. századi Kelet-Közép-Európában*. Budapest, 37–40. p.
- Tajták, Ladislav 1966. *Naša zastava – nástroj politiky maďarských vládnucich tried*. *Nové obzory*, 8.

GÁBOR SZTANCS

DIALECT, CONTACT PHENOMENA OR HUNGARIAN PROPAGANDA?

DATA AND INTERPRETATIONS OF THE EASTERN SLOVAK (SLOVJAK) ETHNIC REGION

The possibilities of interpretation of the eastern Slovak (Slovjak) population can be traced out in the triangle of dialect, denomination, and regional identity. The nationalities (Slovaks, Ruthenians, Germans and Hungarians) living in Šariš, have double or multiple identities, they use two or more languages and, as regards their use of mother tongue and other languages, they have a varying linguistic identity. As proof of that, a special local Šariš identity has gained ground among the local elite of the Šariš County, based on local roots and relations, which also had an impact on the two Slavic nationalities living along the blurred Slovak and Ruthenian language border. The Slovjaks can be seen as a form of contact phenomena, as in Šariš, four nationalities and five religions mixed together, or lived side by side. Naturally, apart from the locals, both the Hungarian county and national governments had been interested in the strengthened and developing Slovjak identity, which was differing from the Slovak one.