

PAPP Z. ATTILA

## A romániai roma-magyar kötődésű népesség az 1992. és 2002. évi népszámlálási adatok tükrében\*

### 1. Bevezető

**E**lemzésünk a romániai magyar kötődésű romák szocio-demográfiai leírására vállalkozik. Noha tudatában vagyunk, hogy a romák tekintetében nemcsak Romániában, hanem más országokban is a népszámlálások rendre alacsonyabb számot „mérnek”, mint ami más vonatkozó társadalomtudományi kutatásokból megbecsülhető, mégis fontosnak tartjuk, hogy a rendelkezésre álló hivatalos adatok alapján felvázoljuk a roma népesség és azon belül a magyar kötődéssel is rendelkező populációk főbb statisztikai jellemzőit. Mivel jómagunk is úgy gondoljuk, hogy a népszámlálás önbevallásra épülő nemzetiségi és anyanyelvi kérdései nem teljes mértékben egyeznek meg a külső kategorizálás által, társadalmilag kreált romák számával, tanulmányunk végén vonatkozó más kutatások alapján rövid kísérletet teszünk a magyar cigányok számarányának megbecsülésére. Tesszük ezt úgy, hogy szintén tudatában vagyunk, hogy ilyen becsléseket csak célirányos kutatásokkal, korábbi vonatkozó kutatások mintavételi eljárásainak tesztelésével, a népszámlálási adatfelvétel kvalitatív-, illetve másodelemzésével lehetne megbízhatóbban elvégezni.

---

\* A tanulmány írása alatt a szerző Bolyai János Kutatói Ösztöndíjban részesült.

Előjáróban néhány fogalmi pontosítást kell még eszközölnünk. A népszámlálási adatok ismertetése során *román*nak azokat tekintjük, akik a nemzetiséget, illetve az anyanyelvet firtató kérdésekre cigány vagy roma, illetve romani választ adtak, avagy válaszázt e kategóriák szerint kódolták. Ezek az adatok tehát önbevallásra épülnek. *Roma-magyar kötődésű*nek azokat tekintjük, akik a népszámlálások során a nemzetiségi és anyanyelvi kérdésekre eltérő választ adtak, és míg egyik kérdés kapcsán roma vagy magyar nemzetiséget adtak meg, a másik kérdés kapcsán magyar vagy roma anyanyelvet vallottak. A roma-magyar kötődésű populáció tehát a roma nemzetiségű magyar anyanyelvű és a magyar nemzetiségű roma anyanyelvű alcsoportokból tevődik össze. Ez persze nem jelenti azt, hogy a roma vagy a magyar nemzetiségen belül ne léteznének még más magyar, illetve roma kötődésű személyek, ám a román népszámlálás módszertana nem teszi lehetővé ezek mérését, beazonosítását. Mivel a nemzetiségi és anyanyelvi kérdésre csak egy válasz adható, az egyes kategóriák kizárják egymást, azaz egy személy egy kérdés megválaszolása során csak egyik etnikai identitását „vehette elő”.<sup>1</sup>

A roma-magyar kötődésűek valójában statisztikai fogalom, és tanulmányunkban nem foglalkozunk azzal, hogy a romákon vagy a magyar kötődésű romákon belül milyen nemzetségek vagy foglalkozás szerinti alcsoportok, belső differenciálódások léteznek.<sup>2</sup> A „roma-magyar kötődésűek” kifejezés helyett helyenként szinonimaként a „magyar kötődésű romák”, „magyar cigányok” vagy „roma-magyar identitásúak” kifejezést fogjuk használni, a fogalomhasználat változásának pusztán csak stiláris okai vannak, és semmilyen értékbeli vagy a populáció identitását negatívan megbélyegző jelentősége nincs.

<sup>1</sup> Ennél jóval részletesebb módszertant alkalmaztak a 2001. évi magyarországi népszámlálás során: a nemzetiségi és nyelvi kérdésekre három választ is megjelölhettek az állampolgárok, illetve a kulturális kötődésre vonatkozóan is szerepelt kérdés. Mindazonáltal Magyarországon is tényként kezelik, hogy a népszámlálás jóval kevesebb roma népességet mutat ki, mint ami a szociológiai kutatásokból kiderül.

<sup>2</sup> A romániai romák körében legalább 40 nemzetséget (bádogos, rézműves, lovasz, gábor, üstfoltozó, medvetáncoltató, sátoros stb.) tartanak számon. (Pons, Emanuelle: *Țiganiii din România o minoritate în tranziție*. București; Compania „Altfel”, 1999. 30.) Székelyföld vonatkozásában érzékletes leírásokat, esettanulmányokat és interjúkat olvashatunk a magyar-roma együttéléstről, a cigányok öndefiniációs kísérleteiről, a magyar cigányok mindennapjairól stb.-ről: Bodó Julianna (szerk.): *Helykérés? Roma lakosság a Székelyföldön*. Pro Print Könyvkiadó, Csíkszereda, 2002.

Elemzésünk során elsősorban a népszámlálások publikált adatsoraira támaszkodunk, ám mivel az előbbieken definiált roma-magyar kötődésűekre vonatkozó adatsorok nem érhetők el, igénybe vesszük a Minnesotai Egyetem mellett működő Population Center ún. IPUMS adatbázist, és saját számításaink alapján is közlünk adatokat.<sup>3</sup>

Tanulmányunk során a rendelkezésünkre álló hivatalos és – az IPUMS-adatbázis alapján számolt – adatok alapján arra is választ szeretnénk kapni, hogy a roma-magyar kötődésűek milyen statisztikai tulajdonságok mentén „magyarok”, illetve „romák”. Ennek segítségével talán támpontokat kaphatunk arra vonatkozóan is, hogy a magyar kötődésű romák integrációja milyen mértékbe mozdul/mozdulhat el a magyar kisebbség vagy a román többség irányába, illetve milyen mértékben vagyunk szemtanúi egyfajta roma etnikai identitás vagy szociális réteg-specifikus helyzet megerősödésének.

## *2. Roma nemzetiségűek lélekszáma és erdélyi vonatkozásai*

Akárcsak más országokban is, Romániában is elfogadott tényként kezelik azt, hogy a népszámlálás nem méri pontosan a romák számát és lakosságon belüli arányát. Noha ezek a becslések fontosak lehetnek,<sup>4</sup> mégis azt gondoljuk, a népszámlálásokból leszűrhető fontosabb adatok, adatsorok, összefüggések relevánsak a roma populáció társadalmi-gazdasági megismerése és körülírása szempontjából. Annál is inkább, mert a népszámlálás önbevallásra épül, tehát mindenképpen olyan populációról van szó, amely „kifelé”, mondhatni hivatalosan, azaz a kérdezőbiztos jelenlétében is vállalja – az anyanyelv és a nemzetiség jellegzetességére épülő – roma identitását. A roma populáció nagyságát nyilván más szem-

<sup>3</sup> A Minnesota Population Center égisze alatt működő úgynevezett Integrated Public Use Microdata Series (IPUMS) nevű projekt keretében hozzáférhető – többek között – a romániai népszámlálási adatbázisok 10 százalékos reprezentatív mintája, és mint ilyenek jól használhatók, azaz kellőképpen magas elemszámúak a roma-magyar kötődésűek vonatkozásában is. Az arányok tekintetében e meglehetősen nagy minta pontos megközelítést adja a valós, népszámlálás egészéből levezethető helyzetnek. A két népszámlálás 10 százalékos mintáit egy közös adatbázisban kezeltük, a teljes adatbázis elemszáma  $N=4.376.545$ , ebből 1992-re vonatkozóan  $N=2.238.578$ , 2002-re pedig  $N=2.137.967$ . Köszönet illeti ezúttal is a Minnesota Population Center-t, hogy az adatbázisokat rendelkezésünkre bocsájtotta.

<sup>4</sup> Tanulmányunk későbbi szakaszában e becslésekre külön is kitérünk.

pontokból is meg lehet becsülni, és rendszerint készülnek is külső kategorizációra épülő becslések is. Ez a módszer is létjogosult, hiszen ezáltal a külső megfigyelő (kérdőbiztos, hivatalok, állami vagy civil szervezetek, a szűkebb társadalmi környezet, illetve „egyéb szakértők”) által romának gondolt személyekről lehet adatokat rögzíteni és elemezni.

Az auto- és heteroidentifikáció közötti eltéréseket több tényező magyarázhatja, ám tanulmányunk nem kíván részt venni ebben a „kategorizációs harcban”. Célunk ugyan az utóbbi két népszámlálás adatainak ismertetése, ám fontosnak tartjuk a népszámlálás etnikai adatgyűjtésének kontextualizálást is. Ha az autoidentifikáció, illetve a külső kategorizálás létét vetjük össze, illetve az előbbi során különbséget teszünk a hivatalosan, illetve a nem hivatalosan történő önbevallások között is, 5 típust kreálhatunk:<sup>5</sup> 1. vállaltan roma, ún. *etnikai mag*: az a réteg, amelynek tagjait hivatalosan, tehát a népszámlálás önbevallása során is romaként regisztrálnak; 2. *etno-szociális roma* réteg, amelynek tagjait környezete romaként kezel, ám az érintettek ezt csak informális közegben vállalják fel; 3. *szociális roma*: az a réteg, amelynek tagjait közvetlen környezete vagy hivatalos személyek romaként definiálnak, ám önmagukat nem tartják annak; 4. *informális és látens romák*: azok, akik önmagukat informálisan ugyan romának tartják, ám ezt hivatalos helyzetekben (pl. a népszámlálás során) nem vallják meg, illetve környezete sem gondol annak; 5. *asszimilálódott romák*, akik önmagukat már nem tartják romának, és környezetük sem romaként tekint rájuk. A népszámlálási adatok tehát elsősorban az ún. etnikai magról szolgáltatnak információkat, és látókörükből kimaradnak a szociális romák különböző fajtái. A külső kategorizációra épülő társadalomtudományok igyekeznek az etno-szociális és szociális roma rétegeket is megragadni, ám éppen az utóbbi csoportba könnyen belesorolhatnak olyan nem roma etnikumúakat is, akiket bizonyos fizikai jegyek vagy szociális helyzet, ún. „roma v. cigány életmód” alapján romának vélnek. Az ilyen jellegű kutatások látóköréből továbbá könnyen kiesnek az ún. látens romák is, tehát azok, akik a romáknak tulajdonított életmódtól eltérő életmódot folytatnak, és mondhatni nem látványos etnikai elemek által, ám etnikai identitásukat megőrizve integrálódtak a társadalomba. Az asszimilálódott romák pedig mindenfajta etnikai adatgyűjtésből kiesnek, hiszen sem ők maguk,

<sup>5</sup> A román szakirodalomban létezik ettől eltérő tipológia is, tanulmányunk végén kitérünk erre is (ld. 25. táblázat).

sem környezetük nem romaként tartja számon őket. E réteg közelebbi tanulmányozása pedig éppen azért lenne érdekes, mert választ kaphatnánk az asszimiláció és társadalmi integráció bonyolult összefüggéseire.

*1. táblázat. Az auto- és heteroidentifikációs stratégiák alapján kialakuló roma rétegek*

		<i>mások romának tartja</i>		
		<i>igen</i>	<i>nem</i>	
önmagát romának tartja	igen	hivatalosan	vállaltan roma, etnikai mag	–
		nem hivatalosan	etno-szociális roma	informális, látens roma
	nem		szociális roma	asszimilálódott

A népszámlálási adatsorok tehát erről a bizonyos etnikai magról<sup>6</sup> adnak megbízható információkat. Ha abból a megfontolásból indulunk ki, hogy a roma nemzetiség a társadalmi megítélések szintjén gyakran a hátrányos szociális helyzet szinonímája, illetve figyelembe vesszük, hogy a külső megítélésre épülő becslések a romák számát nagyságrendekkel nagyobbra teszik, mint amit a népszámlálások során regisztrálunk, akkor feltételezhető az is, hogy a szociális és etno-szociális romának nevezett rétegek szocio-demográfiai, gazdasági helyzete nem lehet kedvezőbb, mint amit a népszámlálási adatok tükröznek. E megfontolásokból is lényegesnek tartjuk a romák, illetve a roma-magyar kötődésűek népszámlálásokból leszűrhető adatainak ismertetését, hiszen a különféle becslések által konstruált romák vagy magyar cigányok társadalmi, demográfiai jellemzői minden bizonnyal nem térhetnek el lényegesen pozitívabb irányba az itt közölt adatokhoz képest.

Ahhoz, hogy a roma-magyar kötődést valló személyek szocio-demográfiai adatait könnyebben értelmezni tudjuk, lényeges a romák, illetve más nemzetiségek országon belüli zömának és bizonyos jellemzőinek is az ismerete, ezért helyenként ilyen vonatkozású adatsorokat is közlünk. A hivatalos adatok szerint Románia jelenlegi területén 1930 és 2002 között a romák aránya 0,3 és 2,4 százalék között mozgott. A leg-

<sup>6</sup> Mivel elemzésünk a roma-magyar kettős kötődésűeket célozza meg, stílszerűen úgy is fogalmazhatnánk, a „vegyes etnikai mag”-ról.

alacsonyabb szintet az 1966. évi népszámlálás mutatta ki, a legmagasabb lélekszámot és arányt pedig a 2002. évi összeírás során regisztrálták. A romák száma 1966 óta a hivatalos adatok szerint is több mint nyolcszorosára növekedett, ám a két utolsó népszámlálás között is mintegy 33 százalékos növekedés mutatható ki. (2. táblázat)

2. táblázat. Románia összlakossága, illetve a román, magyar és roma nemzetiségűek száma és aránya 1930–2002 között

	Lakosság összesen	Román nemzetiségűek		Magyar nemzetiségűek		Roma/cigány nemzetiségűek	
		száma	aránya	száma	aránya	száma	aránya
1930	14 280 729	11 118 170	77,85	1 423 459	9,97	242 656	1,70
1956	17 489 450	14 996 114	85,74	1 587 675	9,08	104 216	0,60
1966	19 103 163	16 746 510	87,66	1 619 592	8,48	64 197	0,34
1977	21 559 910	18 999 565	88,12	1 713 928	7,95	227 398	1,05
1992	22 810 035	20 408 542	89,47	1 624 959	7,12	401 087	1,76
2002	21 680 974	19 399 597	89,48	1 431 807	6,60	535 140	2,47

Az ötvenes, hatvanas években hivatalosan romakérdés nem létezett, és a hatóságok gyakorlatilag arra törekedtek, hogy szőnyeg alá söpörjék e népcsoport súlyos problémáit. Még a hatvanas évek végén is, amikor létrehozták az „együttélő” nemzetiségi dolgozók országos tanácsait, ez nem terjedt ki a romákra.<sup>7</sup> Noha a nemzetiségi kérdést maga Ceaușescu már 1972-ben „megoldottnak” tekintette, a hetvenes évek közepén mégis készült felmérés a romákra vonatkozóan, és gyakorlatilag ezután kezdtek a romák sajátos helyzetére is koncentrálni.<sup>8</sup> 1977-ben a Román Kommunista Párt (RKP) programot készített a romák társadalmi integrációjára, és ennek érdekében pedagógusokból, egészségügyi káderekből és a párt képviselőiből ún. demográfiai bizottságokat hoztak létre. A program hatékonyságát és a bizottságok működését 1983-ban egy jelentésben áttekintették, és megállapították, hogy a társadalmi beilleszkedés még sok tennivalót kíván.<sup>9</sup> A nyolcvanas évek közepétől azonban

<sup>7</sup> Achim, Viorel: *Cigányok a román történelemben*. Budapest, Osiris. 2001. 218.

<sup>8</sup> Merfea, Mihai: Despre integrarea socială a romilor. Participare și nu asimilare. *Sociologia Românească*. 1994/2–3.

<sup>9</sup> *Destroying Ethnic Identity. The Persecution of the Gypsies in Romania*. A Helsinki Watch Report, New York - Washington, 1991.

a rendszer válságjeleinek terjedésével ez a fajta cigánypolitika is elmaradt. Az állami etnopolitika ilyen jellegű megnyilvánulásai mellett nem véletlen a romák számának ingadozása, illetve hivatalos alulbecslése sem. Noha a népszámlálási adatok feldolgozásánál a cigány kategória minden alkalommal szerepelt, a népszámlálási kérdőíveken még a legutolsó 2002. évi összeírás során sem tüntették fel a nemzetiségeket, csak a többségi román etnikumot, ami szintén hozzájárulhatott a nemzetiségi/etnikai adatok megbízhatóságához.<sup>10</sup>

*3. táblázat. A cigány/roma nemzetiségűek száma  
a mai Románia területén a hivatalos számbavételek időpontjában,  
a két nagy országrész szerint (ezer fő)*

Év	Románia	A Kárpátokon túl	Erdély	
			szám szerint (ezer fő)	%
1893	...	...	150,3	
1930	242,6	133,4	109,2	45,0
1956	104,2	25,8	78,4	75,2
1966	64,2	15,1	49,1	76,5
1977	227,4	104,4	123,0	54,1
1992	401,1	198,4	202,7	50,5
2002	535,1	290,6	244,4	45,7

*Forrás: Varga 1996 (1893–1992), INS (2002)*

A romák aránya Románián belül az egyes történelmi régiók szerint ingadozik. (ld. *3. táblázat*) Míg az utóbbi három népszámlálás során közel fele-fele arányú megoszlást mutattak Erdély és a többi történelmi régió között, a második világháborút követő időszak két népszámlálása során Erdélyben lakott az összes roma nemzetiségű háromnegyede. Ez viszont nem azt jelentette, hogy Erdélyben nagyságrendekkel változott volna a romák száma az egyes összeírások során, hanem inkább

<sup>10</sup> Amerikai, ausztráliai vizsgálatok kimutatták a népszámlálási kérdőíveken szereplő nemzetiségek, fajok, etnikumok ún. példa-hatását is. Azok az etnikumok, amelyek szerepelnek a kérdőíveken (akár eleve megadott kategóriaként vagy a kérdőív utasításaiban példaként), az állam által elismert, legitim, „óhajtott” csoportoknak minősülnek, és ez rendszerint kihat az etnikum számbeli nagyságára. Mckibben, Jerome N.: Racial and Ethnic Composition. In: Siegel, J. S. – Swanson, D. A. (szerk.): *The Methods and Materials of Demography*. Elsevier Academic Press. San Diego, London. 2004.

azt, hogy ott nagyobb arányban vallották meg roma/cigány kötődéseiket, mint a Kárpáton túli megyékben élő romák. Vélhetően országos szinten ezért is „mértek” a megelőző összeírásokhoz, ám a korabeli becslésekhez képest is jóval kisebb roma populációt. Az erdélyi megyékben mintha erősebb lett volna az összeírás során tanúsított „etnikai ellenállás”, és ezért itt magasabb volt e korszakokban a roma nemzetiségűek aránya. A romák erdélyi túlsúlya mára újra megszűnt, és közel 55 százaléka újra Kárpátonkon túli régiókban él.

4. táblázat. A magyar és roma nemzetiségűek száma az erdélyi megyékben – 1992, 2002

Megye	1992		2002		Változás (1992=100%)	
	magyar nemzeti- ségű	roma nemzeti- ségű	magyar nemzeti- ségű	roma nemzeti- ségű	magyar nemzeti- ségű	roma nemzeti- ségű
Maros	252 651	34 798	228 275	40 425	-9,65	16,17
Bihar	181 703	21 796	155 829	30 089	-14,24	38,05
Kolozs	146 186	16 334	122 301	19 834	-16,34	21,43
Brassó	63 558	15 612	50 956	18 313	-19,83	17,30
Arad	61 011	13 325	49 291	17 664	-19,21	32,56
Szeben	19 309	18 730	15 344	17 125	-20,53	-8,57
Temes	62 866	14 836	50 556	16 084	-19,58	8,41
Fehér	24 765	12 661	20 684	14 306	-16,48	12,99
Szatmár	140 392	9 823	129 258	13 478	-7,93	37,21
Szilágy	63 151	9 224	57 167	12 544	-9,48	35,99
Beszte- Naszód	21 098	9 004	18 349	11 155	-13,03	23,89
Máramaros	54 902	6 701	46 300	8 913	-15,67	33,01
Krassó- Szörény	7 876	7 776	5 824	7 914	-26,05	1,77
Hunyad	33 849	5 577	25 388	6 823	-25,00	22,34
Kovászna	175 502	2 641	164 158	5 973	-6,46	126,16
Hargita	295 104	3 827	276 038	3 835	-6,46	0,21
ÖSSZESEN (Erdély)	1 603 923	202 665	1 415 718	244 475	-11,73	20,63

Erdélyen belül a legnépesebb roma közösségeket Maros, Bihar és Kolozs megyékben találjuk, a legkisebb közösségeket pedig éppen a két legnagyobb magyar lakossággal rendelkező megyében, Hargita és Kovászna megyékben. (4. táblázat). Erdély szinten 2002-ben 100 magyar nemzetiségű személyre átlagosan 17 roma nemzetiségű jutott, ez a magyar szempontból szórvány megyéknek számító Krassó-Szörény, Szeben, Fehér és Beszterce-Naszód megyékben jóval átlag fölötti, Székelyföldön pedig jóval átlag alatti, míg Kolozs, Bihar és Szatmár megyékben átlag körüli volt.

1992 és 2002 között a romák aránya az erdélyi megyékben átlagosan 20 százalékkal emelkedett (miközben a magyarok aránya mintegy 12 százalékkal csökkent), az egyetlen megye, ahol – vélhetően a migrációnak köszönhetően – csökkenést regisztráltak, Szeben volt. A romák száma Szatmár, Bihar és Szilágy megyében megugrott, Maros megye átlagos növekedési arányt mutatott, míg a másik két székely megye gyökeresen eltérő mintázatot alakított ki: Kovászna megyében gyakorlatilag megduplázódott a romák száma, Hargita megyében pedig stagnálást mutatott ki a népszámlálás.

### *3. A roma-magyar kötődésűek lélekszáma és területi vonatkozásai*

A népszámlálási kérdések alapján a roma-magyar kötődésűeket az anyanyelv és nemzetiség szerinti keresztábrák segítségével számolhatjuk ki, hiszen e sajátos populációt a magyar nemzetiségű és roma anyanyelvű, illetve a roma nemzetiségű magyar anyanyelvűek teszik ki. (5. és 6. táblázat).

Az anyanyelv és a nemzetiség egybeesése a többségi nemzet, illetve a magyarok körében nagyon magas, azonban a romák körében lényeges eltéréseket tapasztalni. A roma anyanyelvűek – az említett másik két etnikai csoporthoz hasonlóan – szinte teljes mértékben roma nemzetiségűek (7. táblázat), ám a roma nemzetiségűek anyanyelv szerinti megoszlása sokkal változatosabb képet mutat: csak 40 százaléka vallotta azt, hogy romani anyanyelvű, több mint fele a román és közel 5 százaléka a magyart jelölte meg anyanyelvként (8. táblázat). Igaz, 1992 és 2002 között egyfajta roma nyelvi megerősödést is tapasztalni, hiszen mintegy 72 000-rel több személy vallotta azt, hogy anyanyelve roma, ám mivel szintén nagy számban (mintegy 58 000-rel) növekedett a román anya-

nyelvű-roma nemzetiségűek száma is, a roma nemzetiségűek anyanyelv szerinti százalékos megoszlása csak kis mértékben változott. (9. táblázat)

5. táblázat. A román, magyar és roma anyanyelvűek és nemzetiségűek megoszlása – 1992

1992		ANYANYELV			ÖSSZESEN (nemzetiség)
NEMZETISÉG	román	magyar	roma		
román	20 382 796	15 378	1 966	20 408 542	
magyar	32 949	1 590 290	656	1 624 959	
roma	217 844	18 860	163 897	401 087	
ÖSSZESEN (anyanyelv)	20 683 406	1 639 135	166 635	22 810 035	

6. táblázat. A román, magyar és roma anyanyelvűek és nemzetiségűek megoszlása – 2002

2002		ANYANYELV			ÖSSZESEN (nemzetiség)
NEMZETISÉG	román	magyar	roma		
román	19 379 652	13 852	1 000	19 399 597	
magyar	32 070	1 397 906	1 046	1 431 807	
roma	275 466	23 950	235 346	535 140	
ÖSSZESEN (anyanyelv)	19 736 517	1 443 970	237 570	21 680 974	

7. táblázat. A román, magyar és roma nemzetiségűek az egyes anyanyelvi csoportok arányában (%)

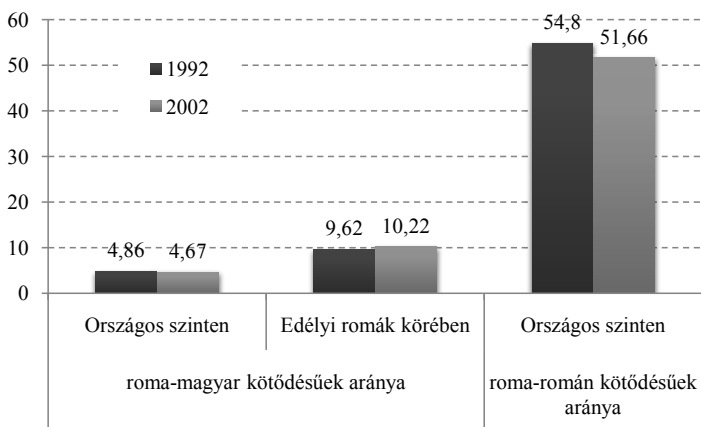
ANYANYELV	NEMZETISÉG					
	román		magyar		roma	
	1992	2002	1992	2002	1992	2002
román	98,55	98,19	0,94	0,96	1,18	0,42
magyar	0,16	0,16	97,02	96,81	0,39	0,44
roma	1,05	1,40	1,15	1,66	98,36	99,06

8. táblázat. A román, magyar és roma anyanyelvűek az egyes nemzetiségi csoportok arányában (%)

NEMZETISÉG	ANYANYELV					
	román		magyar		roma	
	1992	2002	1992	2002	1992	2002
román	99,87	99,90	0,08	0,07	0,01	0,01
magyar	2,03	2,24	97,87	97,63	0,04	0,07
roma	54,31	51,48	4,70	4,48	40,86	43,98

1992-ben közel húszezer roma-magyar kettős kötődésű egyént regisztráltak, 10 év múlva már 28 százalékkal többet, mintegy 25 ezer roma-magyar kötődésűt azonosíthatunk be, ami ugyanakkor azt jelenti, hogy a romániai roma nemzetiségűek közel 5 százaléka, illetve az erdélyi romák mintegy 10 százaléka valamilyen szempontból magyar cigánynak tekinthető. Országos szinten ugyanakkor a roma-román kötődésű személyek a roma nemzetiségűek több, mint felét is kiteszik. (1. ábra).

1. ábra. Roma-magyar kötődésűek és a roma-román kötődésűek aránya a roma nemzetiségűeken belül országos szinten és Erdélyben – 1992, 2002 (%)

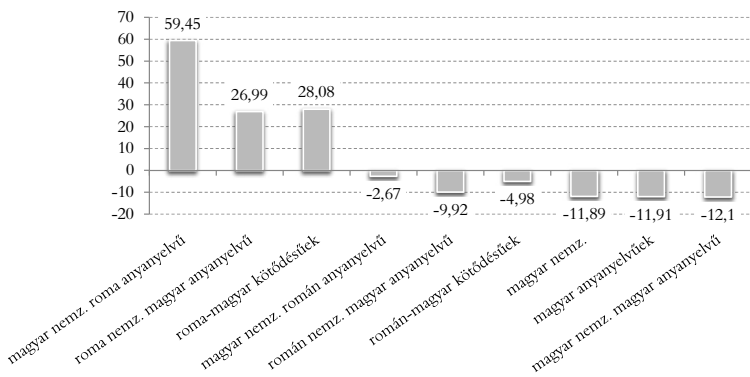


A teljes magyar identitásúak a magyar nemzetiségűek körében 2002-ben mintegy 97,6 százalékos volt (8. táblázat), ami azt jelentette, hogy mintegy 34 000 személy más anyanyelvű volt. Fontos megjegyezni, hogy miközben a romániai magyar nemzetiségűek, illetve anyanyelvűek száma 1992–2002 között közel 200 000-rel, mintegy 12 százalékkal csökkent (ld. 9. táblázat), addig az eltérő nemzetiségre és anyanyelvre épülő kettős identitású személyek száma és aránya mondhatni konstans maradt, vagy legálábbis enyhe csökkenést mutatott. A kettős kötődésűek szerkezetében azonban azt is fontos rögzíteni, hogy a román-magyar identitásúak száma (5 százalékos) csökkenő tendenciát mutat, a roma-magyar kötődésűek aránya pedig dinamikusan növekszik. (2. ábra)

9. táblázat. A roma-magyar, román-magyar, teljes magyar és roma-román kötődésűek száma és alakulása – 1992, 2002.

	1992	2002	Változás 1992 és 2002 között	
			szám szerint	százalék (1992=100%)
magyar nemzetiségű, roma anyanyelvű	656	1 046	390	59,45
roma nemzetiségű, magyar anyanyelvű	18 860	23 950	5 090	26,99
<b>roma-magyar kötődésűek</b>	<b>19 516</b>	<b>24 996</b>	<b>5 480</b>	<b>28,08</b>
magyar nemzetiségű, román anyanyelvű	32 949	32 070	-879	-2,67
román nemzetiségű, magyar anyanyelvű	15 378	13 852	-1 526	-9,92
<b>román-magyar kötődésűek</b>	<b>48 327</b>	<b>45 922</b>	<b>-2 405</b>	<b>-4,98</b>
magyar nemzetiségűek	1 624 959	1 431 807	-193 152	-11,89
magyar anyanyelvűek	1 639 135	1 443 970	-195 165	-11,91
<b>magyar nemzetiségű, magyar anyanyelvű</b>	<b>1 590 290</b>	<b>1 397 906</b>	<b>-192 384</b>	<b>-12,10</b>
román nemzetiségű, roma anyanyelvű	1 966	1 000	-966	-49,14
roma nemzetiségű, román anyanyelvű	217 844	275 466	57 622	26,45
<b>roma-román kötődésűek</b>	<b>219 810</b>	<b>276 466</b>	<b>56 656</b>	<b>25,77</b>

2. ábra. A roma-magyar, román-magyar és teljes magyar kötődésűek változása 1992 és 2002 között



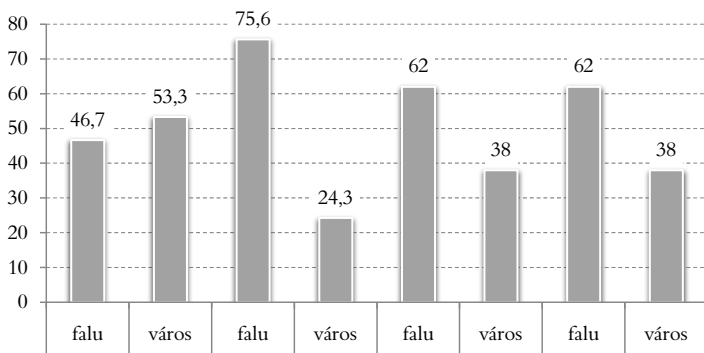
A roma-magyar kötődésűek szerkezetén belül a roma nemzetiségű és magyar anyanyelvűek alcsoportja a meghatározó. Ez érthető is, hiszen mint láttuk az egész roma népességen belül viszonylag alacsony (40 százalék körüli) a roma anyanyelvűek aránya, a roma-magyar kötődésűek körében pedig csak 3–4 százalékos a roma anyanyelvűek aránya. Némi- leg leegyszerűsítve azt mondhatnánk, a magyar cigányok elsősorban azért magyarok, mert az az anyanyelvük.

A szűkebb, roma anyanyelvű és magyar nemzetiségű roma-magyar kötődésűek rétegének mintegy háromnegyede falvakon él (3. ábra), a magyar anyanyelvű romák az országos roma átlaggal megegyező arányban (64 százalékban) élnek falvakon (4. ábra). E két adatsor jelzi, hogy a roma anyanyelvűket megőrző magyar nemzetiségűek nem csak nyelvi okok miatt tekinthetők hagyományosabbnak, hanem azért is, mert nagyobb arányban falusi közegben élnek. Érdekeséggéppen meg kell jegyeznünk azt is, a román nemzetiségű és roma anyanyelvűek körében ez nem így van, esetükben a falu-város arány kezd kiegyenlítődni.

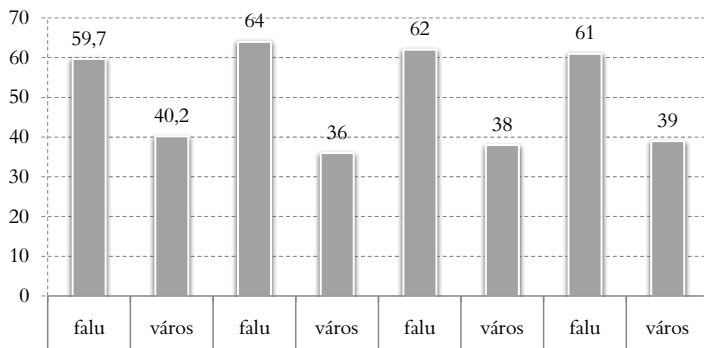
A valamilyen magyar kötődéssel rendelkező romák mindkét referencia évben gyakorlatilag (azaz több mint 90 százalékuk) 5 megyében élt: Szatmár, Bihar, Maros, Kovászna és Hargita megyékben. Szatmár és Bihar megyékben 1992-ben mintegy 43 százalékuk élt, ám 2002-re már több mint fele e két határmenti megyébe koncentrálódott, mindezzel párhuzamosan pedig a három székelyföldi megyében élők aránya csökkent.

(4. ábra) E határ mentére való „eltolódást” egyrészt az abszolút számok is jelzik (10. táblázat), és még markánsabban tapasztalni a falusi népesség körében, hiszen 2002-ben Szatmár és Bihar megye Erdély falusi magyar kötődésű romáinak közel kétharmadát kiteszik. (11. táblázat)

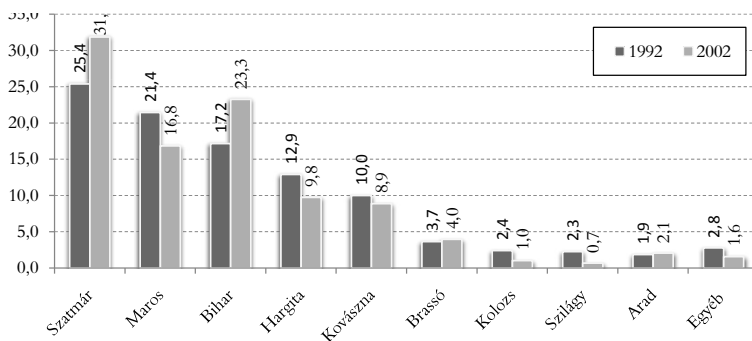
3. ábra. A roma anyanyelvűek nemzetiségi megoszlásainak település típus szerinti arányai



4. ábra. A roma nemzetiségűek anyanyelvi megoszlásainak település típus szerinti arányai



5. ábra. A roma-magyar kötődésűek megyék szerinti eloszlása  
1992, 2002 (%)



10. táblázat. A roma-magyar kötődésűek  
és a roma nemzetiségűek száma és változásának aránya öt erdélyi  
megyében – 1992, 2002<sup>11</sup>

	roma-magyar kötődésű			roma nemzetiségű		
	1992	2002	változás (1992=100%)	1992	2002	változás (1992=100%)
Bihar	3 470	5 580	60,8	21 796	30 089	38,05
Kovászna	2 020	2 130	5,4	2 641	5 973	126,16
Harghita	2 610	2 340	-10,3	3 827	3 835	0,21
Maros	4 330	4 040	-6,7	34 798	40 425	16,17
Szatmár	5 130	7 640	48,9	9 823	13 478	37,21

<sup>11</sup> A táblázat roma-magyar kötődésűekre vonatkozó adatai az IPUMS adatbázis, a népszámlálások 10 százalékos mintáinak visszaszorított értékeit tartalmazzák, ezért a szám szerinti adatok eltérhetnek a hivatalosan regisztrált, általunk ezúttal nem hozzáférhető kettős kötődésűek megyei szintű adataitól. Ha összevetjük azonban a magyar és roma nemzetiségűekre vonatkozó megyei adatsorokat, megállapíthatjuk a 10 százalékos IPUMS-adatbázis megbízhatóságát, hiszen olyan kis alpopulációra mint a magyar vagy roma nemzetiségűek száma és aránya nagyon jó és statisztikailag megbízható közelítéseket ad.

Megjegyzendő, hogy az említett öt megyében, a romániai magyar nemzetiségűek csaknem kétharmada él, ami jelzi, hogy a magyar kötődésű romák nagyobb valószínűséggel „élesebb” magyar környezetben bukkannak fel (a tömbmagyar, illetve a Magyarország melletti régiókban) és jóval kisebb arányban a (magyar szempontból) szórványnak tekinthető régiókban. Mindez arra is utal, hogy a kettős kötődésű romák identitás szerkezetében meghatározó a helyi többséghez (esetünkben a magyarokhoz) való alkalmazkodás, legalábbis az önbevallásra épülő népszámlálás etnikai összeírásakor.

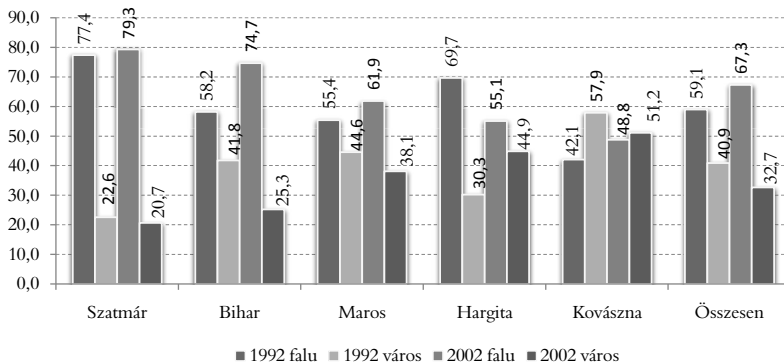
11. táblázat. A roma-magyar kötődésűek megyék és település típus szerinti arányai

Megye	1992			2002		
	Falu	Város	Összesen	Falu	Város	Összesen
Szatmár	33,0	14,2	25,4	37,4	20,3	31,9
Maros	20,0	23,6	21,4	15,4	19,8	16,8
Bihar	16,8	17,7	17,2	25,7	18,1	23,3
Hargita	15,1	9,7	12,9	8,0	13,5	9,8
Kovászna	7,1	14,3	10,0	6,4	14,0	8,9
Brassó	4,0	3,2	3,7	3,3	5,4	4,0
Kolozs	0,5	5,3	2,4	0,6	2,1	1,0
Szilágy	2,3	2,2	2,3	0,5	1,2	0,7
Arad	0,1	4,5	1,9	1,7	3,0	2,1
Egyéb (Temes, Szeben, Máramaros, Hunyad, Fehér, Beszterce N.)	1,1	5,3	2,8	1,0	2,7	1,6
<b>ÖSSZESEN</b>	100	100	100	100	100	100

A ruralizálódás folyamatát ugyan az országos adatok is előreve-títik, ám árnyaltabb képet kapunk, ha a magyar kötődésű romák település típus szerinti megoszlását az öt, témánk szempontjából legfontosabb megye szintjén is megvizsgáljuk. (6. ábra) 1992-ben Szatmár és Hargita megyékben volt átlag fölötti a falusi romák aránya, de 2002-re e helyzet módosult: Szatmár mellett Biharban nagyfokú, Maros és Kovászna megyékben pedig kisebb mértékű ruralizálódás zajlott. Hargita megyében a magyar kötődésű romák egyre inkább a városokba

kerültek. A határmenti térségekben (Bihar és Szatmár megyékben) tehát nagyobb arányban falusi környezetben, Székelyföldön pedig átlag fölött városi környezetben élnek. Maros megye mintegy átmenetet képez a két csoport között, a falu-város arányok megközelítik a magyar-roma kötődésűek országos átlagát. Ezt úgy értelmezhetjük, hogy nagyobb ipari centrumok hiányában a székelyföldi kettős kötődésű romák a városokban (konkrétabban: azok szélein) is találhatnak, vagy legalábbis keresnek megélhetést, míg a nagyobb ipari centrumokkal rendelkező megyékben a magyar cigányok részben korábban is nagy mértékben szorultak ki az iparosodott világból (ld. Szatmár megye 1992-es adatait), és részben ez a folyamat 2002-re már Bihar megyében is kiteljesedett.

6. ábra. A roma-magyar kötődésűek település típus szerinti arányai öt erdélyi megyében – 1992, 2002 (%)



Kérdés azonban, hogy mindezen arányok a magyar kötődéssel vagy a roma kötődéssel mutatnak-e hasonlóságot. A szóban forgó megyék roma nemzetiségűinek település szerinti arányait is megvizsgálva, láthatjuk (12. táblázat), hogy 1992-ben Szatmár és Hargita megye kivételével a magyar kötődésű romák jóval nagyobb arányban éltek városokon, mint a roma nemzetiségűek. A két népszámlálási időszak közötti 10 évben azonban a magyar kötődésű romák is (Hargita megye kivételével) az egyértelmű ruralizálódás jeleit mutatják: Szatmár megyében a megyei trendet követve a falusi magyar romák aránya is növekedett, Maros és Bihar megyékben is növekedett a falusiak aránya, ám ezek mégis elma-

radnak az ott élő falusi romák arányától. Kovászna megye sajátos változáson ment át: miközben a megye roma nemzetiségű lakosainak több mint háromnegyede került falusi környezetbe, a roma-magyar kötődésűek noha szintén enyhe mértékben ruralizálódtak, összességében nézve felénél valamivel többen továbbra is városokban élnek. Látható tehát, hogy miközben a roma nemzetiségűek körében országos szinten és a vizsgált megyékben is (Hargita kivételével) egyre inkább falusi népességet találunk, a két székelyföldi megyében egyfajta urbanizáció zajlik le a roma-magyar népesség szintjén.

12. táblázat. Falun élő roma nemzetiségűek és roma-magyar kötődésűek arányai öt erdélyi megyében

	1992			2002		
	Roma nemzeti- ségű	Roma- magyar kötődésű	Különbség (százalék- pont)	Roma nemzeti- ségű	Roma- magyar kötődésű	Különbség (százalék- pont)
Szatmár	74,7	77,4	2,7	82,8	79,3	-3,5
Bihar	80,6	58,2	-22,4	88,5	74,7	-13,8
Maros	71,3	55,4	-15,9	74,7	61,9	-12,8
Hargita	70,4	69,7	-0,6	46,7	55,1	8,4
Kovácszna	57,7	42,1	-15,7	79,4	48,8	-30,6
Összesen	58,8	59,1	0,3	61,8	67,3	5,5

Míg Hargita megyében a „csak” roma nemzetiségűek és roma-magyar kötődésűek mintegy fele-fele arányban oszlanak meg település típus szerint, addig Kovászna megyében éles különbséget tapasztalni: a roma nemzetiséget vallók jobbára (79,4 százalékban) rurális közegben, a magyar identitású romák pedig közel fele arányban városokba tömörülnek. Kérdés persze mekkora az eltérés (pontosabban: a lefedettség) a roma nemzetiségűek és a magyar kötődésű romák között az egyes megyékben. A vizsgált öt megyében látható, hogy – Kovászna megye kivételével – mindenhol 2002-re nagyjából az 1992-es szintet érte el a magyar kötődésű romák aránya az önmagukat romáknak vallók körében (13. táblázat). Kovászna megyében viszont megállapítható, hogy 10 év alatt a roma-magyar kötődésűek számbelileg nem változtak, és városi pozícióikat megőrizték: míg 1992-ben és 2002-ben is a városi roma nemzetiségűeket szinte kizárólag az önmagukat magyar-

ként is definiáló romák teszik ki, addig a falusi roma populáción belül a roma-magyar kötődésűek aránya megcsappant. Ezzel szemben Hargita megyében a falusi roma populáció nagy arányban (72,1 százalékban) valójában magyar kötődésű romákat jelent, a városi romáknak csak mintegy fele magyar kötődésű. Azt is megállapíthatjuk továbbá, hogy három megyében (Bihar, Hargita, Szatmár) a magyar kötődésű romák városi roma nemzetiségen belüli aránya 42–65 százalék között mozog, míg Maros megyében (tekintve, hogy abszolút számokban az erdélyi megyék közül itt él a legtöbb roma) a falusi és városi roma populáción belül is alacsony a roma kötődésűek aránya (13. táblázat).

13. táblázat. A roma-magyar kötődésűek aránya a roma nemzetiségen belül öt erdélyi megyében, település típus szerint – 1992, 2002 (%)

	1992			2002		
	Összesen	falu	város	Összesen	falu	város
Bihar	17,2	12,4	36,9	19,1	16,1	41,8
Kovászna	71,1	51,8	97,5	38,5	23,7	95,6
Hargita	59,0	58,5	60,3	61,1	72,1	51,5
Maros	12,6	9,8	19,7	10,1	8,3	15,2
Szatmár	53,9	55,8	48,1	53,7	51,4	64,5

A korábbiakban részletezett ruralizálódási folyamatot, illetve a városi pozíciók többé-kevésbé történő megőrzését együttesen úgy értelmezhetjük, hogy miközben a magyar cigányok körében – az abszolút számok szintjén – elindult egyfajta ruralizáció, hiszen egyre többen laktak falvakban, addig ez a folyamat még továbbra sem olyan mértékű, mint a roma nemzetiségűeké általában. Ezen utóbbiak ugyanis a roma-magyar kötődésűekhez képest is nagyobb mértékben laktak falvakon, mint városokon.

### 3. Iskolázottsági adatok

A 2002-es hivatalos adatok iskolai végzettségre vonatkozó országos és nemzetiségi adatsorai is nyilvánvalóvá teszik, hogy a roma nemzetiségűek iskolai végzettsége mesze elmarad a lakosság más rétegeitől, hiszen

mintegy 93 százalékuk legfeljebb 8 osztályt végzett, és több mint harmaduk egyáltalán nem járt iskolába (14. táblázat).

14. táblázat. A 10 év fölötti populáció iskolai végzettség szerinti megoszlása országos szinten, illetve a magyar és roma nemzetiségűek körében – 2002

	Összes	Magyarok	Romák	Összes (%)	Magyarok (%)	Romák (%)
egyetem	1 293 168	58 257	621	6,65	4,46	0,15
főiskola	77 940	5 919	63	0,40	0,45	0,02
posztliceális	576 376	37 834	426	2,97	2,90	0,10
líceum	4 157 718	281 552	92 89	21,39	21,56	2,27
szakiskola	2 965 524	230 909	15 216	15,26	17,68	3,72
általános 5–8	5 367 630	413 182	94 739	27,62	31,64	23,17
elemi 1–4	3 898 996	230 123	146 291	20,06	17,62	35,78
iskolai végz. nélküli	1 083 935	47 260	140 220	5,58	3,62	34,30
nem válaszolt	13 501	663	1977	0,07	0,05	0,48
Összesen	19 434 788	1 305 699	408 842	100	100	100

Kérdés azonban az, az általunk beazonosított roma-magyar kötődésűek iskolai végzettsége hogyan alakult 1992 és 2002 között, illetve az iskolai végzettség szerinti szerkezete eltér-e az amúgy is gyenge mutatókkal rendelkező romákhoz képest? Ennek megválaszolása érdekében az IPUMS adatbázis alapján adatainkat a 25 év és fölötti<sup>12</sup> populációra számoljuk ki. A 15. táblázatban láthatjuk, hogy 1992-ben a roma-magyar kötődésűeken belül volt a legalacsonyabb az iskolai végzettséggel nem rendelkezők aránya, ám 2002-re éppen körükben lett a legmagasabb ezek aránya. Ezzel párhuzamosan az elemi és általános iskolai végzettséggel rendelkezők aránya közel azonos szinteket ért el a két alpopuláción belül, ám a szakiskolai végzettségűek aránya mindkét referencia évben a magyar kötődésűek körében a legalacsonyabb, és a kettő

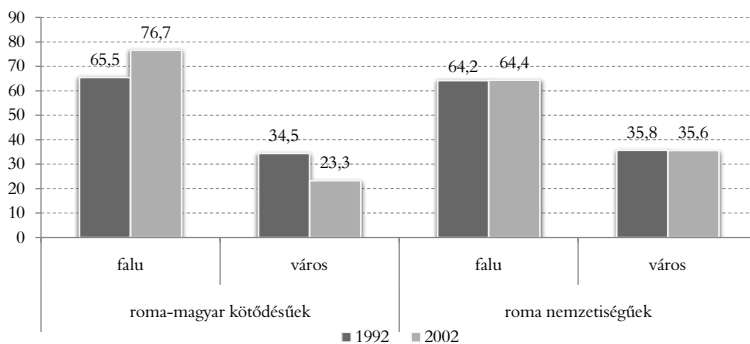
<sup>12</sup> Azért a 25 év és fölötti populációra számoljuk ki, mert ez az a korcsoport, amelyik elméletileg már elvégezhetett egy hosszabb időszakú felsőfokú képzést is. Ha a 10 vagy a 12 év fölötti lakosságot vizsgálnánk, a jelenleg különböző oktatási szinteken lévő populációról az eggyel alacsonyabb elvégzett iskolai szintekről kapnánk adatokat, amelyek óhatatlanul is lefelé torzítanak.

közötti különbség 2002-re jóval nagyobb lett, mint 1992-ben: 1992-ben 1,3, 2002-ben pedig 2,6 százalékpont. Magyarán, a vizsgált 10 évben a roma-magyar kötődésűek iskolai pozíciói egyre gyengébbek lettek. Tekintve, hogy a magyar kötődésű romák elsősorban magyar többségű vidékeken élnek, ezt úgy is értelmezhetjük, hogy a magyar cigányokat a magyar nyelvű oktatási alrendszer még kevésbé tudja integrálni, mint a többségi oktatási rendszer a romákat általában – pedig ezen utóbbi is sok kívánni valót hagy maga után.

15. táblázat. A 25 év és fölötti korosztály iskolai végzettség szerinti megoszlása a roma-magyar kötődésűek és a roma nemzetiségűeken belül – 1992, 2002 (%)

	<i>roma–magyar kötődésű</i>		<i>roma nemzetiségű</i>	
	1992	2002	1992	2002
Iskolai végzettség nélküli	27,1	36,6	29,3	32,5
Elemi és általános	65,2	56,3	62,1	57,6
Középfokú – elméleti (líceum)	0,3	0,3	0,5	0,7
Középfokú – szakiskola	4,3	5,6	5,6	8,2
Posztliceális	0,1	0,1	0,1	0,2
Befejezett egyetem	0,1	0,2	0,2	0,2
N.a, n.v.	2,8	0,9	2,1	0,5
ÖSSZESEN	100,0	100,0	100,0	100,0

7. ábra. Az iskolai végzettséggel nem rendelkező roma–magyar kötődésűek és roma nemzetiségűek település típus szerinti megoszlása a 25 éves és idősebb korosztályon belül – 1992, 2002 (%)

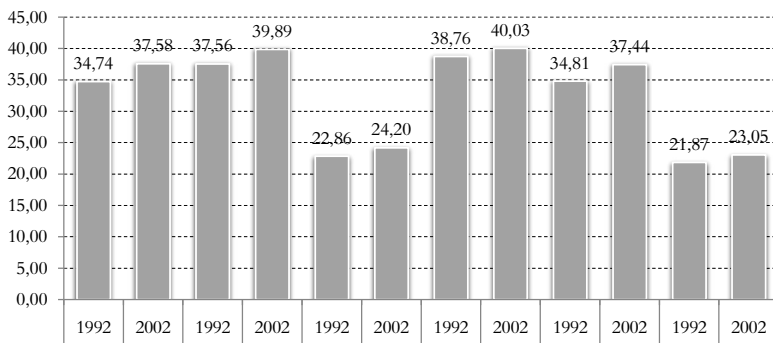


Ha csak az iskolai végzettséggel nem rendelkezők rétegét vizsgáljuk, továbbá azt is megállapíthatjuk, hogy miközben a roma nemzetiségűek település típus szerinti arányai 10 év alatt nem változtak, a roma-magyar kötődésűek esetében a falu-város közötti egyenlőtlenségek óriásiak és ugyanakkor növekedtek is: az analfabéta magyar kötődésű romák több mint háromnegyede (76,7 százalék) falvakon él. Az adatokból ugyanakkor az is leszűrhető, hogy míg 1992-ben a roma nemzetiségűek és a roma-magyar kötődésűek mutatói hasonló szinten voltak, addig 2002-re az előbbieket arányai nem változtak, ám az utóbbiak területi egyenlőtlenségei megnövekedtek. (7. ábra)

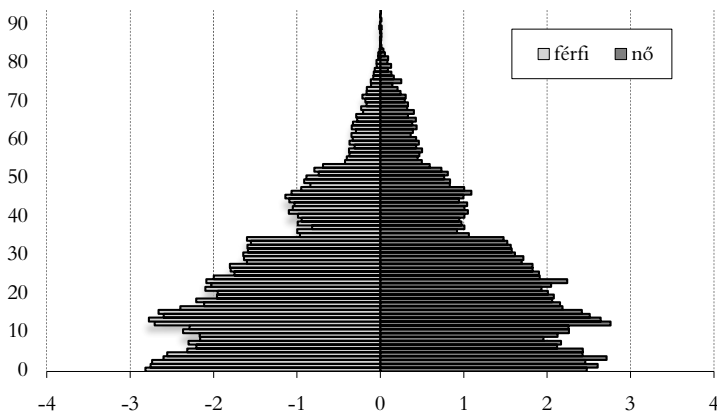
#### 4. Szocio-demográfiai adatok

A magyar kötődésű romák és a roma nemzetiségűek országos szintjén is a férfi/nő arány kiegyensúlyozott. Az átlagéletkort etnikai csoportok szerint vizsgálva egyrészt azt állapíthatjuk meg, hogy 1992 és 2002 között előregedőben van a lakosság, és különböző mértékekben ez érvényes az összes nemzetiségre és országosan is, másrészt pedig láthatjuk, hogy a roma nemzetiségűek és a roma-magyar kötődésűek a legfiatalab-  
bak (8. ábra), amit korfájuk is tükröz (9. és 10. ábrák).

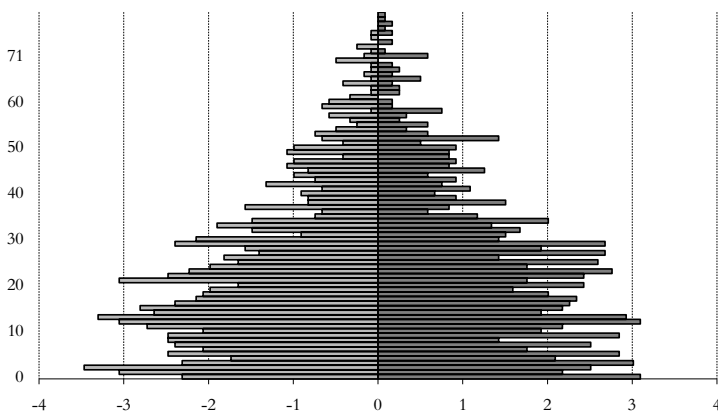
8. ábra. Átlagéletkorok nemzetiségek szerint és országosan – 1992, 2002 (év)



9. ábra. A roma nemzetiségűek korfája – 2002

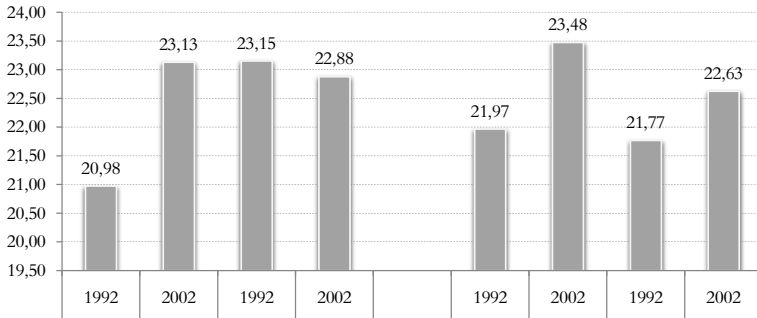


10. ábra. A roma-magyar kötődésűek korfája – 2002



A roma-magyar kötődésűek körében is tapasztalni kis mértékű előregedést, azonban azt is megállapíthatjuk, hogy ez a sajátos kettős kötődésű etnikai csoport a legfiatalabb az országon belül. A csoporton belül a vizsgált 10 év alatt azonban kettős folyamat zajlott le: a városi népesség átlagéletkora csökkent, ugyanakkor a nők átlagéletkora 10 év alatt a férfiakét is meghaladó módon növekedett. (11. ábra)

11. ábra. Roma-magyar kötődésűek átlagéletkora település típus, illetve nemi megoszlások szerint 1992, 2002 (év)



A népesség (és ezen belül a nők) 10 év alatti enyhe öregedése magával hozza a teljes termékenységi arányszámok (15–49 év közötti nők által szült átlagos gyermekszám) hasonló mértékű csökkenését is. Mindazonáltal a romák, illetve a magyar kötődésű roma nők körében a termékenység továbbra is nagyon magas, ami előrevetíti a populáció további dinamikus növekedését is. (12. ábra) Fontos azt is észrevennünk, hogy a roma-magyar kötődésűek körében 2002-re gyakorlatilag nincs különbség település típus szerint, ami azt jelzi, hogy a korábbiakban jelzett ruralizálódás mérséklődni fog, és a városi magyar kötődésű romák aránya is stabilizálódni fog. (13. ábra)

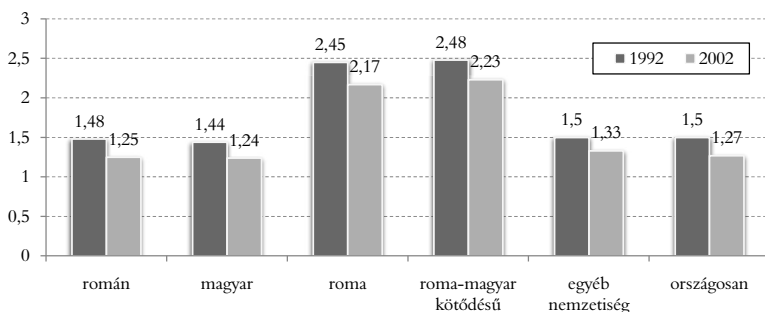
A magyar kötődésű romák vallási szerkezete (16. táblázat) a magyarokéhoz áll közel és nem az országosan mért roma nemzetiségűekéhez, ugyanis a roma-magyar kötődésűek körében is a magyar történelmi egyházakhoz való tartozás dominál. Ugyanakkor két lényeges jelenséget regisztrálhatunk az 1992–2002-es időszakban: egyrészt a roma-magyar kötődésűek körében a református egyház térvesztését, másrészt pedig a kis egyházakhoz, elsősorban a pünkösdista egyházhoz való tartozás megerősödését tapasztalni. Ez azonban nem csak a magyar kötődésű romák körében érvényes, hanem – arányaiban is markánsabban – az egész roma nemzetiségre.<sup>13</sup>

<sup>13</sup> E jelenségről részletesebb elemzést olvashatunk magyarul is: Gog, Sorin: Roma áttérések: pünkösdzizmus és az identitás új narratívái. *Regio*, 2008/4. 50–75.

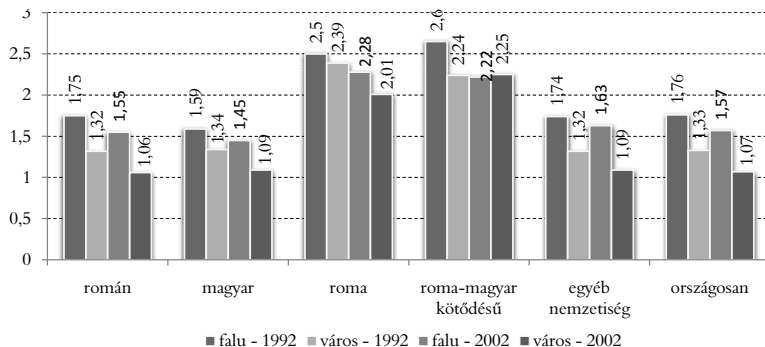
16. táblázat. A roma-magyar kötődésűek, a magyar és roma nemzetiségűek felekezeti megoszlása – 1992, 2002 (%)

	roma–magyar kötődésűek		magyar nemzetiségű		roma nemzetiségű	
	1992	2002	1992	2002	1992	2002
római katolikus	41,9	42,9	41,2	40,9	4,9	3,7
református	40,2	30,9	47,2	46,5	4,7	3,1
ortodox	9,2	13,1	1,7	1,9	85,0	81,4
pümkösdista	0,8	3,0	0,3	0,4	2,2	6,9
görög katolikus	2,3	2,7	1,4	1,4	0,9	1,4
unitárius	2,2	2,7	4,5	4,7	0,2	0,1
baptista	0,5	1,7	0,8	0,9	0,2	1,0
adventista	0,4	1,4	0,5	0,6	0,3	0,9
egyéb és ismeretlen	1,1	0,8	2,2	2,5	0,8	1,0
felekezeten kívüli	1,4	1,0	0,2	0,2	0,7	0,2
ÖSSZESEN	100	100	100	100	100	100

12. ábra. Termékenységi arányszámok nemzetiségek szerint, országosan, illetve a roma-magyar kötődésűek körében – 1992, 2002



13. ábra. Termékenységi arányszámok nemzetiségek szerint, országosan, illetve a roma-magyar kötődésűek körében település típus szerint – 1992, 2002



Családi állapot tekintetében megállapíthatjuk, hogy országos szinten és mindegyik nemzetiségi csoport vonatkozásában csökkent a házasságban élők aránya az utóbbi két népszámlálás között. Ugyanakkor a roma nemzetiségűek és a roma-magyar kötődésűek körében az is szembe-tűnő, hogy míg 1992-ben a családi állapot szerkezete közel állt a román vagy a magyar nemzetiségűekéhez, 2002-re gyökeres eltérés tapasztalható: nagyon magas a nőtlen, hajadon kategóriájúak aránya, és jóval országos átlag alatti a házások aránya. (17. táblázat) Ebből azonban téves következtetés volna arra jutni, hogy a házasság intézményének devalválódása következtében nagyfokú individualizmus érvényesülne a romák körében. Sokkal inkább arról van szó, hogy a házasság intézménye a romák esetében nem esik egybe a jog által szentesített házassággal. Magyarán, létezik valamilyen sajátos beállítottság vagy stratégia, amely – a társadalom többségéhez képest eltérő módon – strukturálja a felnőtt korú romák együttélését. Ez viszont újra nem valamiféle gyökeresen más kulturális szokásra épül, hiszen a hivatalos házasságok alacsony aránya ellenére, a – 2002. évi népszámlálás által is mért – tényleges élettársi kapcsolatok (azaz az élettársi kapcsolatok és házasságban élők együttes) aránya eléri és kisebb mértékben meg is haladja a magyar vagy román nemzetiségűek arányait. (18. táblázat) A családi állapot ezen struktúráját pedig úgy értelmezhetjük, hogy a romák körében éppen hogy nagyobb értéke van a valamilyen formában történő

élettársi együttélésnek, mint a társadalom más etnikai csoportjainak. Látjuk ugyanakkor azt is, a magyar kötődésű romák élettársi együttélési mintázatai „roma” jellegűek, azaz a roma nemzetiségűek statisztikai arányaihoz igazodnak, és nem a magyar nemzetiségűek vonatkozó adatsoraihoz.

17. táblázat. A felnőtt korú lakosság családi állapota a román, magyar, roma nemzetiségűek, illetve a roma–magyar kötődésűek körében 1992, 2002 (%)

	<i>román</i>		<i>magyar</i>		<i>roma</i>		<i>roma–magyar</i>	
	1992	2002	1992	2002	1992	2002	1992	2002
Nőtlen, hajadon	14,76	20,74	16,45	22,05	19,04	51,01	25,08	58,20
Házás	72,01	63,21	67,86	59,65	70,69	39,56	66,73	33,78
Elvált	3,13	4,87	3,43	4,84	2,00	2,50	2,53	2,55
Özvegy	9,90	11,19	12,07	13,47	7,91	6,93	5,66	5,47
Egyéb	0,19	0	0,19	0	0,36	0	0	0
Összesen	100	100	100	100	100	100	100	100

18. táblázat. Élettársi kapcsolatok és házasságban élők aránya a román, magyar, roma nemzetiségűek, illetve a roma–magyar kötődésűek körében 2002 (%)

	<i>román</i>	<i>magyar</i>	<i>roma</i>	<i>roma–magyar</i>
élettársi kapcsolatban él	4,36	4,80	32,34	39,78
házás	63,14	59,58	39,32	33,41
egyéb	32,50	35,62	28,34	26,82
Összesen	100	100	100	100

A 2002-es publikált népszámlálási adatok alapján részletes képet kaphatunk a vegyes házasságok/élettársi<sup>14</sup> kapcsolatok jellemzőiről is (19. táblázat). Ebben az évben 1 721 (928 magyar nemzetiségű férfiből és roma nemzetiségű nőből, illetve 793 roma nemzetiségű férfiből és magyar nemzetiségű nőből álló) vegyes párt találtak, akik közül 1 284-

<sup>14</sup> A tanulmány e részében noha vegyes házasságról, illetve vegyes házasságban élő családokról esik szó, az előbbieken alapján nyilvánvaló, hogy ezt tágabban kell értelmeznünk, ugyanis a hivatalosan házasságot nem kötött, ám élettársi kapcsolatban élőkre is vonatkoznak az adatsorok.

nek (706, illetve 578) gyerekei is voltak. Látható tehát, a magyar férfiak nagyobb arányban választanak roma nemzetiségű női párt, mint magyar nők roma nemzetiségű férfit (54, illetve 46 százalék). Megfigyelhetjük továbbá azt is, hogy a romák körében az etnikai homogámia magas, mintegy 93 százalékos, a leggyakrabban előforduló házassági etnikai heterogámia a roma-román viszonylatban áll be (mintegy 6 százalékos).<sup>15</sup>

19. táblázat. Magyar és roma nemzetiségű családfőjű párok magyar, román és roma nemzetiségű feleség/élettárs függvényében, 2002.

		Feleség/élettárs nemzetisége			
		összes	magyar	román	roma
Magyar családfő, férj	összes család	364 869	315 313	45 847	928
	%	100%	86,42%	12,57%	0,25%
	gyerekes család	227 503	195 862	29 555	706
	%	100%	86,09%	12,99%	0,31%
Roma családfő, férj	összes család	107 750	793	6441	100 315
	%	100%	0,74%	5,98%	93,10%
	gyerekes család	83 652	578	4742	78 184
	%	100%	0,69%	5,67%	93,46%

20. táblázat. Roma-magyar vegyes párú házasságok, illetve az e házasságokban született gyerekek nemzetisége, 2002.

		Feleség/élettárs nemzetisége		Gyerekek nemzetisége		
		magyar	roma	magyar	roma	egyéb
Családfő, férj nemzetisége	magyar	–	706	212	390	104
				30,03%	55,24%	14,73%
	roma	578	–	236	243	99
				40,83%	42,04%	17,13%
Összesen		1284		34,89%	49,30%	15,81%

<sup>15</sup> Ez azonban még mindig alacsonyabb, mint a román-magyar vegyes házasságok 12–13 százalékos aránya.

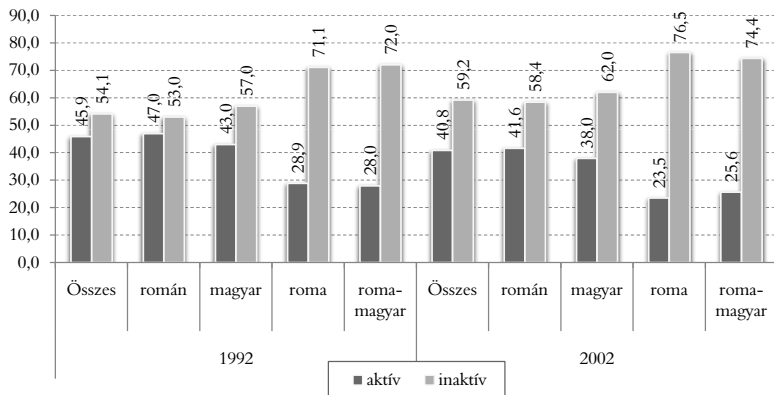
A vegyes házasságokon belül azt is meg lehet állapítani, hogy a roma nők nagyobb arányban szülnék roma nemzetiségű gyerekeket (55,2 százalék), mint a magyar nők magyar nemzetiségű gyerekeket (40,8 százalék). (20. táblázat) Az etnikai intergenerációs reprodukció tehát magasabb a romák körében, mint a magyarok esetében. Megjegyzendő azonban, hogy viszonylag magas – a publikált adatok szerint is – a roma-magyar vegyes házasságban született azon gyerekek aránya, akiknek szülei se nem roma, se nem magyar nemzetiséget jelöltek meg (15,8 százalék). Ezt úgy értelmezhetjük, hogy e gyerekek etnikai szocializációja túllép a családi kötelékeken, és vélhetően a környezet (nagy valószínűség szerint román többségű) etnikai szerkezetéhez alkalmazkodik. Némi leegyszerűsítéssel tehát azt állapíthatjuk meg, a roma-magyar vegyes házasságokban született gyerekek fele roma, harmada magyar és hatoda román nemzetiségű lesz.

### 5. Gazdasági helyzet

Az inaktív<sup>16</sup> populáció aránya a romák körében a legmagasabb, és ez az arány 1992 és 2002 között további enyhe növekedést mutat. A két népszámlálás közötti gazdasági átmenet időszakának tekinthető korszakban ilyen értelemben majdnem mindegyik etnikum vesztesnek tekinthető. Megjegyzendő azonban, hogy míg a romák és a roma–magyar kötődésűek körében is mindkét referencia évben nagyon magas volt az inaktív aránya, addig a magyarok körében (és az ország lakossága szintjén is) 2002-re jutott mélypontra. Ezek az adatok azt is jelzik, hogy a roma-nem roma feszültségek növekedhetnek, hiszen a lecsúszó rétegek/nemzetiségek relatív deprivációjához kapcsolódó bűnbakkereséséhez kapóra jöhet a környezetben folyamatosan jelen lévő még szegényebb réteg, a romák megbélyegzettsége.

<sup>16</sup> Az aktív és inaktív populáció népszámlálások során alkalmazott, részben eltérő definícióit lásd Papp Z. Attila: Átmenetben. A romániai magyarok társadalmi pozíciójának alakulása 1992–2002 között. *Regio*, 2008/4. 155–230.

14. ábra. Az aktív, inaktív korú populáció országosan, a román, magyar és roma nemzetiségűek, illetve a roma-magyar kötődésűek körében 1992, 2002 (%)



A romák oly vékony aktív rétege továbbá elsősorban szakképzettséget nem igénylő munkakörökben, illetve a mezőgazdaságban dolgozott és – legalábbis 1992-ben – mintegy negyedük szakképzett foglalkozásokat is művelt, más foglalkozásokban pedig csak elvétve találni romát. (21. táblázat) 2002-re a szakképzettek aránya is megcsappant, és gyakorlatilag szakképzetlenként, illetve mezőgazdasági munkásként regisztráltak. Fontos azonban észrevenni azt is, hogy 2002-re a roma nemzetiségűek, illetve a roma-magyar kötődésűek között jelentős hangsúlybeli különbségeket tapasztalni: míg országos szinten az aktív romák elsősorban (mintegy 37 százalékuk) mezőgazdasághoz kötöttek, a magyar cigányok esetében ez az arány alacsonyabb, és a populáció közel fele (47 százalék) nem szakképzettként próbál egzisztenciát teremteni. (22. táblázat) Ez valószínű azzal is összefügg, hogy – láttuk korábban is – Székelyföldön a magyar kötődésű romák mintegy fele városokban él, míg a romák országos szinten nagyobb arányban falvakon élnek.

21. táblázat. Románia aktív lakosságának, a magyar, roma nemzetiségű, illetve a roma-magyar kötődésű aktívak foglalkozási csoportok szerinti megoszlása – 1992 (%)

	<i>országos</i>	<i>magyar</i>	<i>roma</i>	<i>roma–magyar</i>
Törvényhozók, államigazgatási, érdekképviselési vezetők, gazdasági, politikai vezetők	1,67	1,34	0,54	0,44
Értelmiségi és tudományos munkaköri foglalkozások	6,16	4,63	0,15	0,00
Szaktechnikusok, mesterek (középszintű szellemi munkát végzők)	10,74	10,20	1,20	1,11
Irodai és ügyviteli (ügyművelői) jellegű foglalkozások	5,02	4,93	1,10	1,33
Szolgáltatási, kereskedelmi jellegű foglalkozások	5,33	6,11	2,26	2,00
Mezőgazdasági, erdőgazdálkodási és halászati foglalkozások	19,61	11,93	26,87	25,72
Kézművesek, szakképzett munkások, gépkarbantartók	27,96	37,08	25,96	23,06
Gépkezelők, összeszerelők, járművezetők	15,88	15,36	11,08	5,32
Szakképzettséget nem igénylő foglalkozások	6,59	7,56	29,99	39,69
Fegyveres szervek foglalkozásai	0,94	0,71	0,71	0,89
Egyéb foglalkozások, ismeretlen	0,11	0,14	0,15	0,44
<b>ÖSSZESEN</b>	<b>100</b>	<b>100</b>	<b>100</b>	<b>100</b>

22. táblázat. Románia aktív lakosságának, a magyar, roma nemzetiségű, illetve a roma-magyar kötődésű aktívak foglalkozási csoportok szerinti megoszlása – 2002 (%)

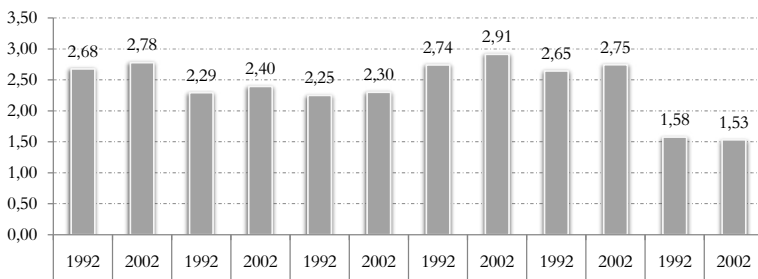
	országos	magyar	roma	roma–magyar
Törvényhozók, államigazgatási, érdekképviselői vezetők, gazdasági, politikai vezetők	4,05	3,61	1,36	0,20
Értelmiségi és tudományos munkaköri foglalkozások	8,54	6,12	0,37	0,20
Szaktechnikusok, mesterek (középszintű szellemi munkát végzők)	10,14	10,24	1,08	0,41
Irodai és ügyviteli (ügyfélforgalmi) jellegű foglalkozások	4,92	4,90	0,51	0,00
Szolgáltatási, kereskedelmi jellegű foglalkozások	8,92	10,29	4,11	2,64
Mezőgazdasági, erdőgazdálkodási és halászati foglalkozások	23,43	13,72	37,29	30,69
Kézművesek, szakképzett munkások, gépkarbantartók	21,28	28,62	16,15	13,21
Gépkezelők, összeszerelők, járművezetők	10,22	13,14	4,72	4,88
Szakképzettséget nem igénylő foglalkozások	7,73	8,73	33,79	47,76
Fegyveres szervek foglalkozásai	0,49	0,62	0,27	0,00
Egyéb foglalkozások, ismeretlen	0,28	0,01	0,37	0,00
ÖSSZESEN	100	100	100	100

## 6. Lakásviszonyok

Az egy háztartásra jutó átlagos szobaszám 10 év alatt országosan és az összes nemzetiség körében is növekedett. (15. ábra) A roma-magyar kötődésűek viszont kétszeresen is hátrányosabb helyzetben vannak, mint az ország többi etnikai csoportja: egyrészt az alpopuláción belül nagyságrendekkel kisebb az átlagos szobaszám mindkét referencia évben, ráadásul ez az egyetlen alcsoport, ahol 10 év alatt

e mutató tekintetében is csökkenés regisztrálható. Hasonló trend állapítható meg a háztartások átlagos alapterülete szempontjából is, ezúttal is a roma-magyar kötődésűek mutatják a legalacsonyabb értékeket (16. ábra). Noha az eltérések statisztikailag itt is szignifikánsak, láthatjuk, hogy a roma nemzetiségűek és a roma-magyar kötődésűek között itt már nem olyan nagyok a különbségek, mint a szobaszámok vonatkozásában.

15. ábra. Egy lakásra jutó átlagos szobaszám nemzetiségek szerint, országosan, illetve a roma-magyar kötődésűek körében – 1992, 2002



16. ábra. Egy lakás átlagos területe nemzetiségek szerint, országosan, illetve a roma-magyar kötődésűek körében – 1992, 2002 (négyzetméter)



23. táblázat. A lakás építésekhez használt építőanyagok nemzetiségek szerint, országosan, illetve a roma–magyar kötődésűek körében – 1992, 2002 (%)

	román	magyar	roma	egyéb nemzetiség	országos átlag	roma–magyar kötődésűek
<b>1992</b>						
Fa	7,9	9,3	7,9	10,0	8,0	15,0
Tégla, kő és fa	14,7	21,9	8,1	12,6	15,1	10,3
Tégla, kő és acél	20,1	29,1	31,7	24,5	20,9	23,9
Előregyártott acél, beton	31,4	22,8	5,5	18,2	30,3	8,4
Vályogtégla, vályog, szalma, sár, falemez stb.	24,9	16,3	45,5	33,6	24,5	41,2
Egyéb, nem válaszolt	1,1	0,7	1,2	1,0	1,0	1,3
<i>Összesen</i>	<i>100,0</i>	<i>100,0</i>	<i>100,0</i>	<i>100,0</i>	<i>100,0</i>	
<b>2002</b>						
Fa	7,5	10,7	6,1	11,8	7,8	11,6
Tégla, kő és fa	17,9	25,7	14,2	14,4	18,3	9,2
Tégla, kő és acél	16,5	23,9	22,0	16,8	17,1	14,3
Előregyártott acél, beton	32,0	22,4	5,0	23,3	30,9	6,7
Vályogtégla, vályog, szalma, sár, falemez stb.	26,1	17,3	51,9	33,5	25,9	54,5
Egyéb, nem válaszolt	0,0	0,1	0,8	0,2	0,1	3,7
<i>Összesen</i>	<i>100,0</i>	<i>100,0</i>	<i>100,0</i>	<i>100,0</i>	<i>100,0</i>	<i>100,0</i>

A népszámlálás során rákérdeztek arra is, milyen anyagból készült az az épület, ahol a lakás van. E mutató alapján egy épület alacsonyabb komfort fokozatára egyértelműen utal, ha vályogból, falemezből vagy más gyenge minőségű anyagból készül. E mutató is jól jelzi (23. táblázat), hogy míg 1992-ben a roma–magyar kötődésűek – az országos átlagnál és a magyar nemzetiségűeknél ugyan jóval gyengébb, ám – a roma nemzetiségűeknél jobb pozíciókkal rendelkeztek (45,5 százalék a romák és 41,2 százalék a roma–magyarok körében a vályogból készült épületek aránya), addig 2002-re ez megváltozott, és „lecsúsztak” a roma nemzetiségűek szintje alá (51,9 illetve 54,5 százalék). Ugyanakkor a lakások ellátottsága, a közművesítés állapota szerint is (24. táblázat) kijelenthetjük,

hogy míg 1992-ben a roma-magyar kötődésűek egy-két mutató alapján a romániai cigánysághoz képest valamivel jobb helyzetben voltak, 2002-re rosszabb vagy hasonló helyzetbe kerültek, mint a roma nemzetiségűek, és országos szinten a leghátrányosabb társadalmi rétegnek tekinthetjük. Egy kisebb kivételt ugyanakkor találhatunk: konyhával nagyobb arányban rendelkeznek, mint a romák általában, így ez alapján kisebb a lecsúszásuk az országos átlaghoz képest.

24. táblázat. A lakások ellátottsága nemzetiségek szerint, országosan, illetve a roma-magyar kötődésűek körében – 1992, 2002 (%)

	Év	román	magyar	roma	egyéb nemzetiség	országos átlag	roma-magyar kötődésűek
meleg folyóvízzel való ellátottság	1992	43,9	46,3	7,6	33,5	43,7	14,6
	2002	42,6	46,4	4,9	38,4	42,4	5,4
szennyvízelvezető rendszerrel nem rendelkezők	1992	49,0	39,8	86,1	49,2	48,6	79,0
	2002	48,1	36,6	88,6	47,8	47,7	86,6
elektromos árammal való ellátottság	1992	98,0	98,4	89,3	95,2	97,9	84,0
	2002	98,0	98,1	83,6	96,3	97,8	71,4
vízöblítéses WC-vel rendelkezők	1992	47,5	52,6	10,9	41,5	47,5	18,0
	2002	49,8	57,0	12,0	47,7	49,8	14,6
konyhával rendelkezők	1992	80,3	93,0	57,5	79,1	81,0	66,8
	2002	79,8	91,6	48,4	75,9	80,2	58,8
<i>főzéshez használt nyersanyag/ erőforrás</i>							
fá, szén	2002	24,9	31,7	61,8	35,6	25,9	71,3
gáz (folyékony)	2002	40,1	45,4	11,8	24,8	39,9	9,4
gáz (palackos)	2002	34,1	22,2	22,1	38,6	33,2	10,6

### 7. A roma-magyar kötődésűekre vonatkozó becslések

Az ún. „magyar cigányokra” vonatkozóan kétfajta becslési eljárással is közelíthetünk. Egyik módszer szerint kiindulhatunk a romániai romákra vonatkozó becslésekből, és azon belül egy elfogadott arányszámot alkal-

mazva kiszámíthatjuk a magyar kötődésű romák számát. Egy másik módszer az lehet, hogy a magyar anyanyelvű vagy nemzetiségű populáción belül megbecsüljük a roma kötődésű vagy a környezete által romának tartott népességet, és ez alapján jutunk el a magyar cigányok becsléséhez. Fontos azonban azt is tudatosítani, hogy miközben az ország lakosságának vagy a magyar nemzetiségűek/anyanyelvűek számát szakmai körökben nem szokták kétségbe vonni, addig a romák népszámlálásokban mért lélekszámát rendszerint nagyságrendekkel alulbecsültnek gondolják. Mindebből az is következik, a romák számának felülbecslése együtt jár az ország nem roma lakosságának alulbecslésével. Roma–magyar vonatkozásban ez azt jelenti, hogy minél magasabbra becsüljük a magyar cigányok számát, annál alacsonyabb lesz a romániai magyarok lélekszáma.<sup>17</sup>

Az első módszert alkalmazta Vasile Ghețău még 1996-os nemzetiségi becslései során,<sup>18</sup> ám kiindulópontja egy 1992-es, a bukaresti Életminőség Kutató Intézet<sup>19</sup> által végzett kutatás volt.<sup>20</sup> E kutatásnak nem volt ugyan közvetlen célja a romák számának megbecslése, ám a módszertani leírás során a szerzők óhatatlanul is kitértek e problémakörre. Zamfirék abból indultak ki, hogy a romák saját etnikai identitásuk vállalása (önidentifikációja) és mások által történő azonosítása (hetero-identifikációja) eltér hivatalos és informális élethelyzetekben, és az is befolyásolja, hogy az etnikai identitásnak van-e vélt vagy valós hátrányos következménye a személyre nézve. Ezek alapján kissé képlékeny módon ötféle roma réteget azonosítanak be (25. táblázat), amelyeket az etnikai identitás vállalásának eltérő stratégiái határoznak meg: egyik póluson az etnikai identitást formális és informális módon vállaló réteg található, másik véglet pedig amikor az egyén „már nem” roma, azaz oly mértékben asszimilálódott, hogy sem informális és sem formális körülmények között nem vállalja etnikai identitás-mozzanatait, és környezete sem romaként kezeli. E két véglet között találjuk a hivatalos helyzetekben romaságukat nem vállaló, ám erős etnikai identitással rendelkezők rétegét, illetve az ún. modernizált

<sup>17</sup> Ez azért is érdekes, mert a romániai magyarok lélekszámának utóbbi évtizedekben való csökkenése már így is „megrázta” az erdélyi magyar elitet, további becsült csökkenése viszont éppen a magyar kisebbségi érdekérvényesítésnek, bizonyos források etnikai részarányos alapon történő szétosztásának nem állhat érdekében.

<sup>18</sup> Vasile Ghețău: O proiectare condițională a populației României pe principalele naționalități (1992–2025). *Revista de cercetări sociale*, 1996/1. 77–105.

<sup>19</sup> Institutul de Cercetare a Calității Vieții

<sup>20</sup> Zamfir, Elena – Zamfir, Cătălin (coord.): *Țiganiile între ignorare și îngrijorare*. București, Ed. Alternative, 1993.

romákat, akik különböző helyzetekben eltérő módon, ám így-úgy felvállalják etnikai identitásukat (roma aktivisták, sajátos roma középosztályosodó réteg), vagy akik noha nem tartják föltétlenül romának magukat, de mások gyakran annak gondolnak.

25. táblázat. Romániai roma rétegek Zamfir-Zamfir modelljében.

	<i>hivatalos közegben vállalja</i>	<i>nem hivatalos/informális közegben vállalja</i>
önidentifikáció	vállaltan roma	informális roma
	<i>modernizált roma 1.</i>	
hetero-identifikáció		modernizált roma 2.
nincs etnikai identifikáció		„volt” romák

Zamfirék kutatása a népszámlálástól eltekintve igyekszik – a „volt romák” rétegét leszámítva – négy típust megcélolni, azaz azokra is kiterjeszteni a kutatást, akik hivatalos és informális közegben is különböző mértékben megvállalják etnikai identitásukat. A külső kategorizáció által bevont megkérdezettek számára közölték kutatásuk célját is, nevezetesen azt, hogy a roma családokban élő anyák és gyerekeik helyzetét vizsgálják. Ezáltal feltételezték, hogy aki vállalta, hogy a kutatásban részt vesz, az minden bizonnyal romának tekinti önmagát is. Noha a kutatásban részt vevők romaként definiálták magukat, Zamfirék adatai szerint a megkérdezettek közel negyede mégis nem romaként, hanem románként (11,7 százalék), magyarként (6,6 százalék), törökként (1 százalék) definiálta önmagát, vagy nem válaszolt az erre vonatkozású kérdésre (4,2 százalék).<sup>21</sup> Ebből azt a következtetést vonták le, hogy ha a megkérdezettek 76,5 százalékában az auto- és hetero-identifikáció egybeesik, azaz a „vállaltan roma” rétegre utal, akkor az 1992-es népszámláláskor rögzített 409 723<sup>22</sup> roma nemzetiségű is az összes roma ugyanekkora százalékát teszik ki, azaz első becslésként 536 ezerre tehető a romák száma.<sup>23</sup>

<sup>21</sup> A leírásból nem derül ki, de feltételezhetjük, hogy nemzetiségi (és nem anyanyelvi) szempontból. A kötet mellékletében utalás történik arra, hogy „nemzetiség” (románul: *neam*) szerinti önbesorolásról van szó.

<sup>22</sup> Valószínű az 1993-ban megjelent művük során a szerzők még nem ismerték a végleges adatokat, ezért vették alapul a 409 ezer roma nemzetiségű számot. A végleges adatok szerint ugyanis csak 401.087 roma nemzetiségű volt (ld. 2. táblázat). Ha ezt a számot vennénk alapul, akkor ez az első becslés 524.296 lehetne.

<sup>23</sup> Zamfir-Zamfir (coord.) i.m. 59–60.

Mivel nem tudjuk egyértelműen, a kutatás során nemzetiségről vagy anyanyelvről van-e szó, kérdés az továbbra is, hány százalékosra tehetjük azon romák arányát, akik esetében a külső megítélés és a népszámlálási önbevallás egybeesik. Zamfirék szerint ugyanis könnyen feltételezhető, hogy aki a kutatás során romának vallotta magát, nem biztos, a népszámlálás során is annak vallotta magát, azaz az auto- és heteroidentifikáció egybeesésének aránya alacsonyabb. Noha nem fejtik ki, és semmilyen számítással nem támasztják alá, ezt az arányt 50 százalékosra becsülik, és mintegy 819 ezerre teszik a romák számát. Majd mivel azt állítják, a kutatás során a romákon belül a társadalmi láthatóságnak leginkább kitett romákat azonosították be elsősorban, becslésüket végül 1 millióra teszik, amit egyszerűen úgy is értelmezhetünk, a népszámláláskor mért roma nemzetiségűek számának 2–3-szorosa lehet a – külső kategorizációra épülő – valóságban.<sup>24</sup> Mivel saját számításaink is hasonló értéket valószínűsíteneek, röviden ismertetjük becslési eljárásunk megfontolásait és a vonatkozó számításokat is.

A hivatalos népszámlálási adatok is jelezték, hogy a roma nemzetiségűek körében 50 százalékos a román, 5 százalékos a magyar anyanyelvűek aránya. (*ld. 8. táblázat*), illetve azt is tudjuk, hogy a roma nemzetiségűeken belül a roma-román kötődésűek aránya 1992-ben 54,8 százalékos volt, a roma-magyar kötődésűek aránya pedig szintén 5 százalék körül mozgott (*1. ábra*). Ha a kutatás során kialakított minta jó, akkor a népszámlálás során sok roma roma-román kötődésűnek vallotta magát, ám a magyar cigányokra ez a kontextuális identitás nem jellemző, hiszen arányuk Zamfirék mintájában és a népszámlálás során is közelít egymáshoz (5 és 6,6 százalék). Ha viszont a népszámlálási adatsorok arányai megbízhatók, akkor a kutatás felülbecsülte a teljes roma identitásúak arányát. A két megközelítés azonban valójában egymást feltételezi, és nem zárja ki egymást. A kutatás során ugyanis a környezet által romának tartott személyeket keresték meg, akikkel közölték, hogy roma kutatás részvevői, ezért érthető, hogy körükben magas a vállaltan romák

<sup>24</sup> Biró-Oláh a Hargita megyei népszámlálási adatokat a más forrásokból elérhető etnikai adatokkal összevetve szintén megállapították, hogy több, mint háromszorosára tehető a megyében a romák száma a népszámlálási adatokhoz képest. Ugyanakkor megállapítják: „a viszonylag pontos leírás és helyzetelemzés végső soron nem lehetetlen. Azonban a viszonylag pontos kép megteremtéséhez a közhivatalok, a szolgáltató intézmények és a terepen dolgozók szakértők együttes munkájára volna szükség.” Biró A. Zoltán – Oláh Sándor: Helykeresők. Roma népesség a székelyföldi településeken. In: Bodó (szerk.) i.m. 39.

aránya. A népszámlálás formális helyzetében ilyen megkötések nem voltak, ám éppen a nemzetiség, illetve az anyanyelvre vonatkozó kérdések részben kontroll kérdésként működhetnek, és részben a kettős kötődésűek megkreálásának lehetőségével jelzést adnak – tautologikusan szólva – egy etnikai csoport nemzetiségi megoszlására. E megfontolások alapján azt gondoljuk, a kettős identitásúak roma nemzetiségen belüli arányai jelzik, hogy az etnikai csoport mely szegmenseiben és milyen arányokban labilis – azaz hol és milyen mértékben leginkább kontextuális az identitás megvallása. A népszámlálás során kialakított – nemzetiségi és anyanyelv szerinti kereszt táblák alapján kiszámított – kettős kötődésűek arányai a románok esetében 1992-ben tehát 54,8 százalék, a magyarok esetében pedig 4,8 százalékos volt (ld. 9. táblázat), ami azt jelenti a roma nemzetiségűek egyértelműen és vállaltan roma rétege mindössze 40 százalékos, és mintegy 60 százaléka a hivatalos interakciók (mint amilyen a népszámlálás összeírása) során így-úgy rejtőzködik.

Ha ezt a 40 százalékot visszavetítjük az összes, az 1992-es népszámláláskor regisztrált roma nemzetiségűre, azt kapjuk, hogy ebben az időpontban valamivel több, mint 1 millió roma nemzetiségű<sup>25</sup> lehe-tett Romániában, ami ugyanaz a szint, mint amit Zamfirék kutatása is kimutatott. Ezt alapul véve, a magyar kötődésű romák számát ebben az esetben egy intervallumba becsülhetjük. A hivatalos népszámlálás során azt találtuk, hogy a roma-magyar kötődésűek aránya 4,8 százalék, ami mintegy 50 000 roma származására enged következtetni, ám Zamfirék kutatásában azt találták a romák 6,6 százaléka magyar cigányként definiálta magát, ezek alapján tehát 66 000-re tehetjük ezek számát. Ezt a számot ugyanakkor kissé megemelhetjük, ugyanis az 1992-es kutatás nem csak 6,6 százalékos magyar cigányt, hanem 1,4 százalék ún. gáborcigányt is regisztrált,<sup>26</sup> akiknek egy része minden bizonnyal „magyar gábor”.<sup>27</sup> Ezek alapján, egy 7 százalékos arányt választva 1992-ben becslésünk szerint 50–70 000 magyar kötődésű roma élt Romániában.

<sup>25</sup> Képletszerűen:  $Rb = Rn * 100 / (100 - \sum Kk)$ , ahol Rb=romák becsült száma; Rn=Roma nemzetiségűek száma a népszámláláskor; Kk - népszámlálás nemzeti-ségi és anyanyelvi kérdései alapján kettős kötődésűnek minősülők aránya.

<sup>26</sup> Zamfir – Zamfir i.m. 243.

<sup>27</sup> A gáborok, magyar gáborokról készült esettanulmányokat lásd például: Voiculescu, Cerasela: *Construcții identitare la rromii din Sângeorgiu de Mureș. Sociologia Românească*, 2002/1–2, 100–125., Gagy József: *A kicsi cigány és társai. In. Bodó (szerk.) i.m. 49–67. Eparu Krisztián: Gáborcigányok. Beszélő*, 2008/10.

Hasonló becslési eljárással (ld. 25. lábjegyzet képletét) a 2002-es népszámlálási adatokat alapul véve a romák számát 1,22 millióra becsülhetjük, ezen belül pedig a magyar cigányok számát a népszámlálás során mért kettős kötődésűek mintegy 5 százalékos arányával 62 ezerre, a Zamfirék kutatása alapján alkalmazott mintegy 7 százalékos arány mellett 87 ezerre tehetjük.

Zamfirék romákra vonatkozó egymillióس nagyságú becslését átveszi Vasile Ghețău, aki 1996-ban három etnikum, a román, magyar és roma vonatkozásban becsléseket készít 2025-ig.<sup>28</sup> Mivel becslése magyar nyelvű ismertetése is megjelent,<sup>29</sup> csak röviden tekintjük át megfontolásait és adatsorait. Ghețău szerint – Zamfirék érvelését átveve – az 1 milliós becslés a romákra vonatkozóan a lehető legkisebbnek tekinthető, ezért 1992-es bemeneti adatként két verzióval számol: az ismert 1 milliós adat mellett egy 1,5 milliós roma népességgel is. Az utóbbi szám létjogosultságát azzal indokolja, hogy ez a szám az 1992-ben mért 400 ezer és a roma aktivisták által hangoztatott maximális 2,5 milliós szám közötti középérték. A roma lakosság többletét részarányosan a többi nemzetiségből számból veszi le, és így 1992-re a következő adatsorokkal indít.

26. táblázat. A román, magyar, roma és egyéb nemzetiségűek becsült száma és aránya 1992-ben Ghețău modelljében

Nemzetiség	1. változat		2. változat	
	Lélekszám (Ezer fő)	Százalék	Lélekszám (Ezer fő)	Százalék
<b>Összesen</b>	<b>22 810,0</b>	<b>100,0</b>	<b>22 810,0</b>	<b>100,0</b>
Román	19 851,0	87,0	19 385,5	85,0
Magyar	1 583,6	7,0	1 549,1	6,8
Roma	1 000,0	4,4	1 500,0	6,6
Egyéb	375,4	1,6	375,4	1,6

Látható, mindkét változatban a magyarok száma és aránya is csökkent a hivatalosan mért 1,624 milliós lélekszámhoz képest: az első változatban 41, a másodikban mintegy 75 ezerrel, amely értékeket akár úgy is értelmezhetünk, mint a magyar cigányok becsült lélekszámát,

<sup>28</sup> Ghețău i.m.

<sup>29</sup> Varga E. Árpád: Vasile Ghețău előreszámítása Románia nemzetiségeiről (1992–2025). *Hitel*. 2000. 7. 73–88.

hiszen ezek az eltérések azt fejezik ki, mekkora lélekszámmal „járult hozzá” a magyarok csökkenése a roma népesség növekedéséhez. Ám haladjunk tovább Ghețău gondolatmenetén. A két modellt egyaránt továbbfejleszti, és figyelembe veszi az egyes nemzetiségek népszámlálások alapján,<sup>30</sup> illetve a népmozgalmi adatok alapján kiszámolt termékenységi arányszámait, a születéskor várható élettartam becsléseit. Tekintve, hogy a kivándorlásra vonatkozóan nem rendelkezett megbízható és a roma nemzetiségűekre vonatkozó adatsorokkal, becslései nulla vándorlási mérleggel számolnak. Végül mindkét bemeneti adathoz 4–4 változatot rendel, ám csak kettőről gondolja azt, hogy nagyobb figyelmet érdemelnek, mert ezek esetében az összlakosságra vonatkozó becslést szám, illetve a halandóság és termékenységi arányszámok szerinte a legvalószínűbbek. E két modellben a következő 2025-re vonatkozó becslésekre jut:

27. táblázat. A román, magyar, roma és egyéb nemzetiségűek becslült száma és aránya 2025-ben Ghețău modelljében

Nemzetiség	1. változat		2. változat	
	Ezer fő	%	Ezer fő	%
<b>Összesen</b>	<b>20 348,0</b>	<b>100,0</b>	<b>20 524,7</b>	<b>100,0</b>
Román	17 271,9	84,9	16 705,5	81,4
Magyar	1 225,8	6,0	1 186,7	5,8
Roma	1 564,6	7,7	2 346,8	11,4
Egyéb	285,7	1,4	285,7	1,4

Látható, a két modellben 2025-re 1,56, illetve 2,34 milliós roma népességet becsült, amelyeket alapul véve, és a Zamfirék kutatása alapján alkalmazott mintegy 7 százalékos magyar cigány arányt alkalmazva, arra juthatunk, hogy 2025-ben 108,2 és 164,2 ezer körül lehet a magyar cigányok száma. Ha a népszámlálási adatok alapján leszűrt roma-magyar kötődésűek roma nemzetiségén belül 1992-ben és 2002-ben is mért közel 5 százalékos arányszámaival dolgozunk, akkor 2025-re 77 és 117 ezer közé tehetjük a magyar cigányok arányát.

<sup>30</sup> Ezek a roma népességén belül a legmagasabbak, mint ahogy azt korábban mi is jeleztük, ld. 13. ábra.

Becsléseket azonban magyar „irányból” is végezhetünk, azaz a magyar nemzetiségűeken/anyanyelvűeken belül is megbecsülhetjük a romák arányát. Ezúttal is kétféle módon járhatunk el: egyrészt a népszámlálási adatok alapján az ily módon kettős identitásúak arányaival operálhatnánk, ám ahogy azt korábban is láttuk (5.–8. táblázatok), e vonatkozásban nagyon alacsony százalékos arányt kaphatunk, és a magyarok becsült csökkenésével párhuzamosan egyre alacsonyabb számokat kapnánk a magyar cigányokra vonatkozóan, ami valójában kontrainuitív. A másik mód az lehet, ha a külső kategorizációra építve, magyarok (és nem magyarok) körében végzett valamilyen kutatás alapján igyekszünk megbecsülni a romák magyarokon belüli részarányát.

Egy 2006-ban a 20–45 évesek körében készült kérdőíves kutatás szerint a magyarul beszélők közel 10 százalékát a kérdezőbiztosok utólag romának minősítettek, ami alapján a kutatás vezetői 150 ezerre tették a magyarul is beszélő romák számát.<sup>31</sup> A romának minősítettek 57 százaléka önmagát magyarnak, 10 százaléka románnak és 30 százaléka romának tartja. Ezen adatokra építve egy másik írásban<sup>32</sup> a kutatók arra a következtetésre jutnak, hogy az önmagukat magyarnak vallók között a (magyar) romák aránya mintegy 6,5 százalék lehet. Ha ezt az arányt elfogadjuk, és az említett kutatás időben közeli 2002. évi népszámlálási adataira alkalmazzuk, akkor 93 ezerre tehetjük a magyar cigányok számát.

Ha áttekintjük a különféle becslésekkel kapott számadatokat (28. táblázat), azt állapíthatjuk meg, hogy a 2002. év környékén a magyar kötődésű romák száma a legtöbb esetben 90 ezer körül mozog, ám ez az érték egyaránt származhat az 1992. évi 1 vagy 1,5 millióra becsült romák számából is. Így ezek a becslések első megközelítésben csak arra jogosíthatnak fel, hogy megállapítsuk, 1992-ben vélhetően 50–70 000 magyar cigány volt Romániában, 2002-re pedig nagyobb valószínűséggel 80–90 000 körül mozgott lélekszámuk. Mivel saját becslési eljárásunk alapján 1992-re a Zamfirék 1 milliós adatával közelíthető értéket kaptunk, 2002-re pedig saját számításunk és más forrás is a 90 000 fő körüli értéket valószínűsítheti, azt gondoljuk, megnyugtató módon

<sup>31</sup> Kapitány Balázs – Kiss Tamás: Magyar nyelvű roma közösségek Magyarországon és Erdélyben. In: Spéder Zsolt (szerk.): *Párhuzamok. Anyaországi és erdélyi magyarok a századfordulón*. KSH, Népeségtudományi Intézet, Budapest, 2009.

<sup>32</sup> Gyurgyík László – Horváth István – Kiss Tamás: Demográfiai folyamatok, etno-kulturális és társadalmi reprodukció. In: Bitskey Botond (szerk.): *Határon túli magyarság a 21. században*. KEH, Budapest, 109.

kijelenthetjük, hogy 1992-ben 70 000 körül, 2002-ben pedig 90 000 körül lehetett a magyar kötődésű romák lélekszáma, amely 2025-re 108 000 körül fog mozogni.

28. táblázat. A romák és magyar romák/cigányok lélekszámának becslései 1992, 2002, illetve 2025-re.

<i>Becslési kritérium</i>	<i>1992</i>		<i>2002</i>		<i>2025</i>	
	<i>Romák becsült száma</i>	<i>Magyar romák becsült száma</i>	<i>Romák becsült száma</i>	<i>Magyar romák becsült száma</i>	<i>Romák becsült száma</i>	<i>Magyar romák becsült száma</i>
Roma nemzetiségűek 5 százaléka	1 000 000	50 000	1 244 500	62 000	1 564 600	77 000
Roma nemzetiségűek 7 százaléka	1 000 000	70 000	1 244 500	87 000	1 564 600	108 000
Roma nemzetiségűek 5 százaléka	1 500 000	75 000	1 800 000	90 000	2 346 800	117 000
Roma nemzetiségűek 7 százaléka	1 500 000	105 000	1 800 000	126 000	2 346 800	164 000
Magyar nemzetiségűek 6,5 százaléka (2006)				93 000		
Magyarul beszélők 10 százaléka (2006)				150 000		

## 8. Összegzés

Elemzésünk elsősorban az 1992. és 2002. évi népszámlálás során roma nemzetiségű és/vagy anyanyelvű személyek statisztikai adataira épült. A roma-magyar kötődésűek csoportját a nemzetiség és anyanyelv szerinti keresztátlákból számoltuk ki. Ily módon 1992-ben 19 516, 2002-ben pedig 24 996 személyt tekinthetünk roma-magyar kötődésűnek. A magyar kötődésű romák reális száma ennél vélhetően magasabb, hiszen a szakirodalomban elfogadott tényként kezelik azt, hogy a romák számát a népszámlálások rendszerint alulbecslik. Különböző szakirodalmi szempontokra építve az általunk végzett számítások leginkább azt valószínűsíti-

tik, hogy a magyar cigányok száma 1992-ben 70 000-re, 2002-ben pedig 90 000-re tehető, és 2025-re lélekszámuk 108 000 körüli értéket ér majd el.

A népszámlálási adatok azt mutatják, a roma-magyar kötődésű populáció egyre nagyobb mértékben növekszik. A termékenységi arányszám alapján az is megbecsülhető, hogy ez a növekedés nagyobb mértékű a roma nemzetiségűekhez képest is. Területileg gyakorlatilag 5 megyébe koncentrálódnak (és részletesebb, községsoros adatok birtokában valószínű az is megbecsülhető, hogy mely kistérségekbe), azonban lényeges eltérések is tapasztalhatók: Székelyföldön a falusi jelenlét mellett, egyre markánsabb a városi jelenlétük is, amely a korábbi években, ám az elkövetkezendőkben is új kihívások elé állítja e térség kisvárosait. A határ menti régiókban (Bihar és Szatmár megyékben) a roma-magyar kötődésűek jobbra falvakban élnek.

A vizsgált változók mentén azt is beazonosíthatjuk, hogy a roma-magyar populáció az ország leghátrányosabb rétegének tekinthető. Noha ők magyarok is, a magyar nemzetiségűek demográfiai viselkedése nem jellemző rájuk. Az államszocializmus utolsó évtizedében bizonyos értelemben közel kerültek a magyarok csoportjához: nem csak fizikailag, hiszen sok településen az államosított (és nem ritkán a településen belül központi fekvésű) házakba költöztek, illetve a kötelező munkavállalási előírás alapján az ipari vagy mezőgazdasági munkahelyeken is, hanem valamilyen mértékben mondhatni az értékek szintjén is. Ezen utóbbit a népszámlálási adatok alapján a családi állapot és a vallásfelekezeti hovatartozás is sugallja. 1992-re a román családi állapota – igaz, a korábbi évtizedek hatásági nyomására is – hasonló szerkezetet mutatott a román és magyar nemzetiségűekéhez, 2002-re viszont a társadalmi normáktól eltérően, saját együttélési szokásaiknak megfelelően túlsúlyba kerültek a nem hivatalos élettársi kapcsolatok. Felekezeti hovatartozás szintjén megállapíthatjuk, a roma-magyar kötődésűek az 1992. évi adatok alapján a két nagy történelmi egyházhoz a magyarokhoz hasonló mértékben tartoztak, azonban 10 év alatt mondhatni ez a kapocs is megszűnt: a katolikus egyházhoz tartozók aránya ugyan nem változott, a reformátusoké viszont nagy arányú csökkenést mutat, helyét pedig – az egyébként az ország roma lakosságára is jellemző módon – az új neoproteštáns kisegyházak, elsősorban a pünkösdisták egyháza veszi át. Az iskolázottsági és lakásviszonyok viszont azt is jelzik, hogy 10 év alatt a roma-magyar kötődésűek rohamosan lecsúsztak az ország roma populációjának kedvezőtlen szintjére, sok esetben pedig az alá is.

A vizsgált 10 évben a roma-magyar kötődésűek iskolai pozíciói egyre gyengébbek lettek. Tekintve, hogy a magyar kötődésű romák elsősorban magyar többségű vidékeken élnek, ezt úgy is értelmezhetjük, hogy a magyar cigányokat a magyar nyelvű oktatási alrendszer még kevésbé tudja integrálni, mint a többségi oktatási rendszer a romákat általában – pedig ezen utóbbi is sok kívánni valót hagy maga után.

Az inaktív populáció aránya a romák körében a legmagasabb, és ez az arány 1992 és 2002 között további enyhe növekedést mutat. A két népszámlálás közötti gazdasági átmenet időszakának tekinthető korszakban ilyen értelemben majdnem mindegyik etnikum vesztesnek tekinthető. Megállapítottuk azt is, hogy míg a romák és a roma-magyar kötődésűek körében is mindkét referencia évben nagyon magas volt az inaktív aránya, addig a magyarok körében (és az ország lakossága szintjén is) 2002-re jutott mélypontra. Ezek az adatok azt is jelzik, hogy a roma-nem roma feszültségek növekedhetnek, hiszen a lecsúszó rétegek/nemzetiségek relatív deprivációjához kapcsolódó bűnbakkereséséhez kapóra jöhet a környezetben folyamatosan jelen lévő még szegényebb réteg, a romák megbélyegzettsége.

A roma-magyar kötődésűek magyarok általi integrációjuk a rendszerváltás után elmaradt, a romák irányába történő elmozdulásuk elméletileg jelenthetné a roma etnicitás megerősödését, ám valójában etnikai és szociális hátránygyűjtő medenceként aposztrofálhatjuk e populációt: az etnikai dimenzió és a szociális hátrányok kölcsönhatása hatványozottan visszahat helyzetükre és a legsérülékenyebb csoportként konstituálja őket. Pedig fokozottabb odafigyelésük azért is fontos lenne, mert a különféle becslések alapján jelenleg közel százezres tömeget kitevő rétegről van szó, és a hivatalosan mért termékenységi arányszámok is jelzik, a roma-magyar kötődésűek száma fokozatosan növekedni fog. Szociális helyzetük alapján azonban a romániai és az erdélyi magyarok legalsó társadalmi rétegét gyarapítják,<sup>33</sup> és e tendenciák magukba hordozzák az etnicitásra és szociális tényezőkre épülő újfajta társadalmi konfliktusok kialakulását. E tények mellett pedig sem a többségi társadalom, sem a – sok kistérségben valójában helyi többségnek számító – kisebbségi magyarok nem mehetnek el.

<sup>33</sup> Itt tekintsünk el attól, hogy ez az underclass irányába, vagy az alsó társadalmi osztály fennmaradása irányába mutató jelenséget takar-e? (ld. ezzel kapcsolatosan: Ladányi János – Szelényi Iván: *A kirekesztettség változó formái*. Budapest, Napvilág, 2004) Fontos annak tudatosítása is, hogy következtetéseink statisztikai összegzésekre épülnek, lokális szinteken pedig találhatunk módosabb cigányokat vagy cigány rétegeket is (pl. a már említett gábor cigányokat).