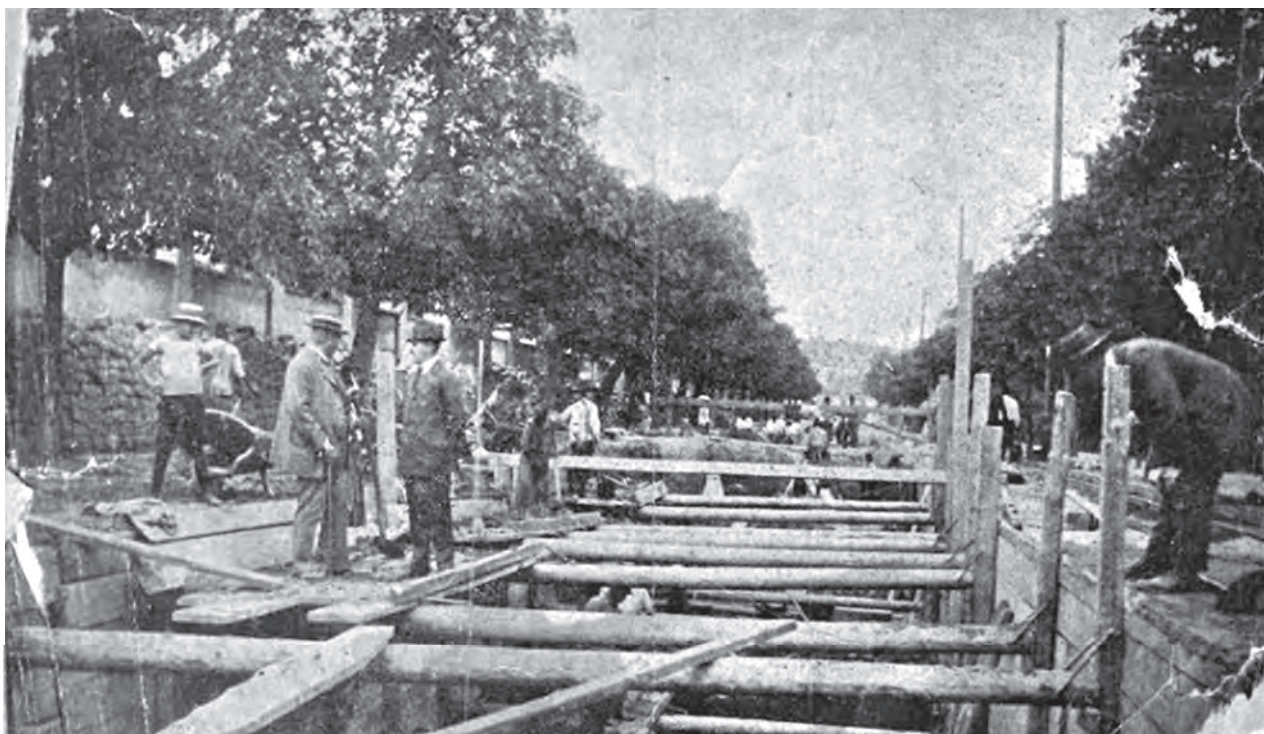


PÉTER I. ZOLTÁN

Amikor a Páris-patakot beboltozták

Sok gondot okozott hajdanán Nagyváradon a Páris-patak. Esőzésekkor, hóolvadáskor nagy mennyiségű vizet szállított, nemegyszer áradást okozva, mint például 1881 tavaszán, amikor kilépett a medréből és Olaszi egyharmad részét árvízzel fenyegette. De emlékezetes maradt az 1909-es esztendő is, amikor a püNKöSDi nagy esőzések következtében a Páris-patak a Fő utcánál kiöntött, és piszkos, szennyes vize ott hömpölygött a pénzügy-igazgatósági palota előtt. A nyári szárazságok idején azonban szinte teljesen kiapadt. Az emberek viszont ilyenkor is beledobálták a háztartási hulladékot, belevetették a szennyvizet, ami állandó fertőzésveszélyt okozott.

De hol is szelte át a várost ez a garabonciás patak? A Páris-patak valahol a száldobágyi dombok között ered, a Kórház utca és a Kálvária (ma Dózsa György) utca között lép be a város belterületére. Szeszélyes kanyarulataival nagyjából párhuzamosan követi e két utca vonalát, majd mint aki meggondolja magát, miután áthaladt a vasúti töltés alatt, a kórház felé veszi útját, immár csak a hasonló



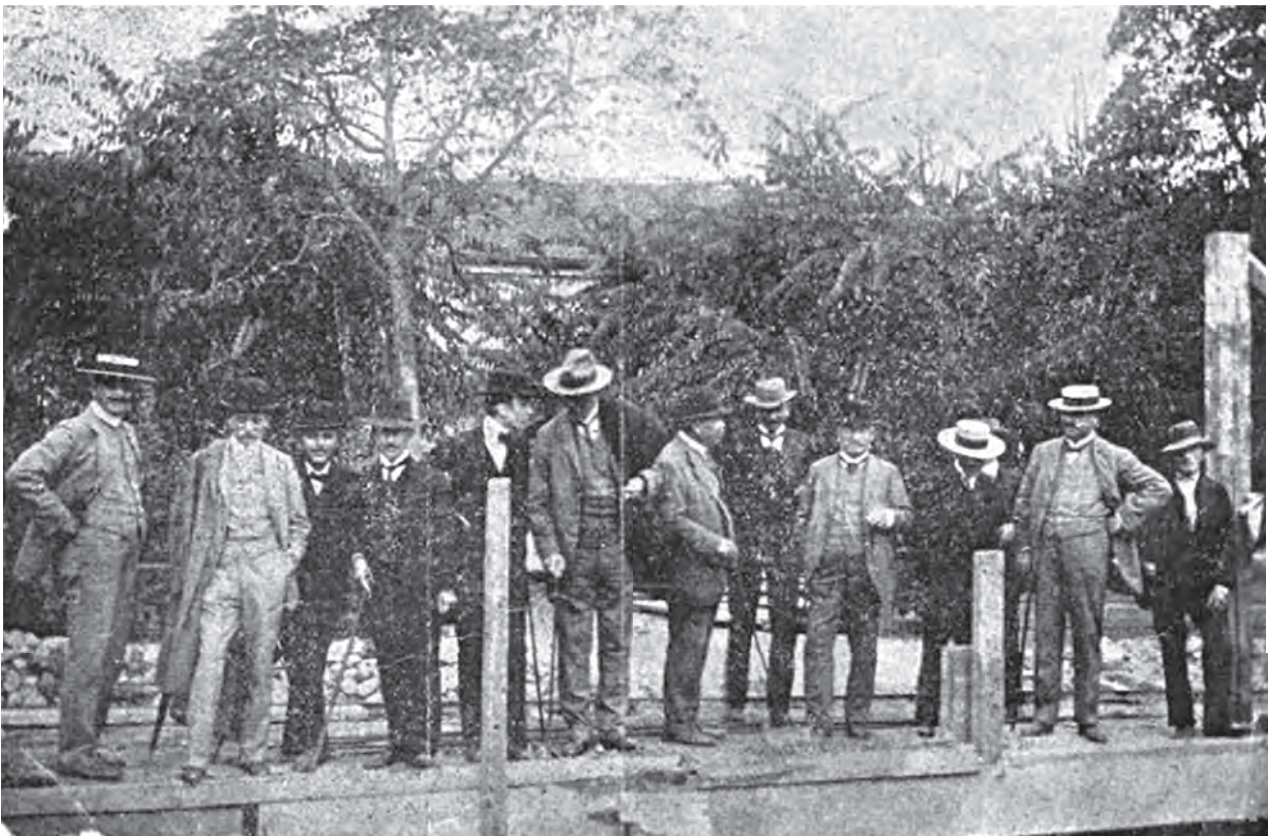
A Páris-patak vasbeton boltozási munkálatai a Sztaroveszky utcán

nevű utca mentén (a mai Bărăganului utca vonalában). A Kórház utca torkolatánál keresztezte a Fő utcát, hogy utána a Kőfaragó (Nicolae Jiga) és a Barátok (későbbi Sal Ferenc, mai Dunărea) utcai telkek között határpatakként haladjon tovább. Ezután keresztezte a Szaniszló (Eminescu) utcát, utána végighaladt a későbbi Szentpéteri (Iorga) utcán, elhaladt az Úri (Ciorogariu) utca mellett, hogy végül bekanyarodjon a Nagy Fürdő (ma ez is Eminescu) utcába. Innen a Kis Fürdő (Haşdeu) utcával nagyjából párhuzamosan haladt célja, a Körös irányába. A mellékelt, 1890-ben kiadott Berger-féle térképen jól nyomon követhető a Páris-patak egykori nyomvonala.

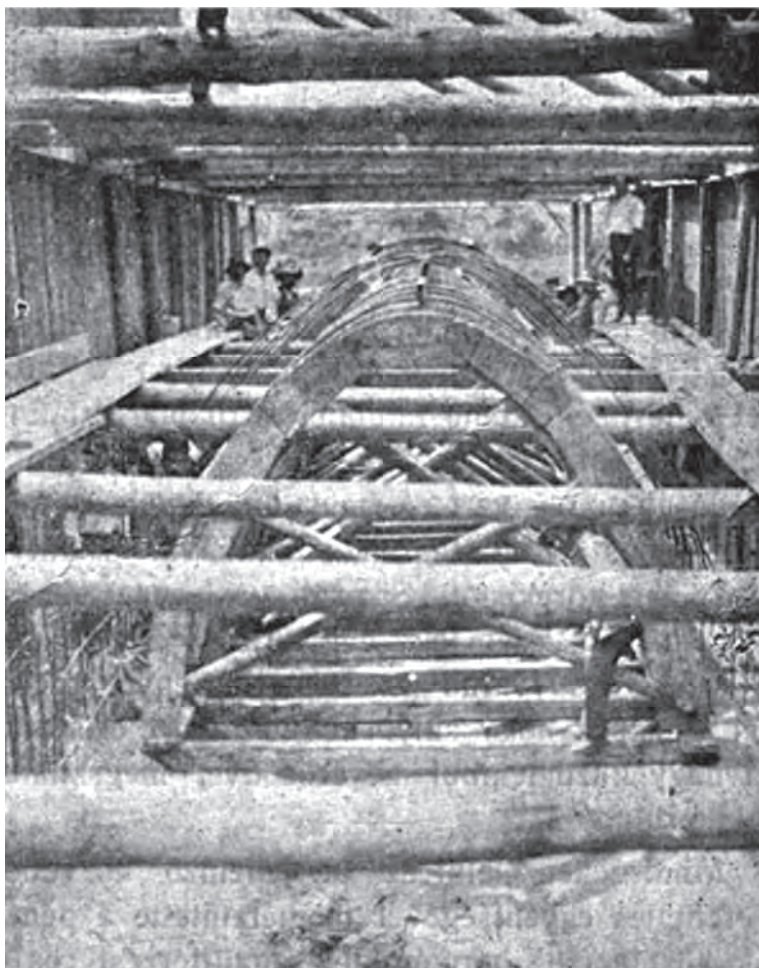
Nem lehetett valami jó véleménye Nagy Endrének a Páris-patakról, amelyet a város egyik legrégebb és legfájdalmasabb szegényének tartott. „Ez a patak itt eredt a közeli szőlőhegyekben, gödrével beszemtelenkedett a belső városba. Hát hiszen az esős időszakokban még megjárta, amikor medrét

színültig megtöltve hömpölygött benne a víz a hegyekből, de nyáron, amikor egészen kiszáradt, gondolni se volt jó rá, hogy micsoda kaktuszültetvényekkel telepítették be a mederágyat a járókelő mezei hadak...”

A fenti kellemetlenségeket figyelembe véve döntött úgy a város vezetősége, hogy szabályozza a Páris-patakot, egyben részben megváltoztatja a medrét, hogy a legrövidebb úton csatornába terelve juthasson el a Körösbe. Az így felszabadult kacskaringós és hosszú régi medret a Fő utcától kezdve a patak partján levő telkek kiegészítésére, részben pedig új utcák létesítésére szánták.



*A mérnök- és építészegylet
váradai tagjai
tanulmányozzák a Páris-
patak munkálatait*



A patak új nyomvonala

A Páris-patak csatornába terelését a városi mérnöki hivatal terve alapján valósították meg. A kivitelezéssel Rosenberg Izsó helyi vállalkozót bízták meg, s ő a munkálatok során mindvégig Kőszeghy József városi főmérnök utasításait követte. Az új csatorna a vasúti töltésnél kezdődött, a töltésen túl levő rész akkor még érintetlen maradt; a Kálvária és Kórház utca között újonnan nyitott utcán (később kapta csak Ritoók Zsigmond nevét a mai Enescu utca) vezetett, majd befordult a Sztaroveszky (Magheru) utcába, hogy a Nagyhíd mellett, attól 15 méterrel alább torkolljon a Sebes-Körösbe. Az egész csatorna hossza 700 méter, miközben a régi meder több mint négyszer ennyi volt.

*A jövődő csatorna
zsaluzata*

A munkálatokat 1912-ben kezdték el, és a következő évben fejezték be. Erről a *Nagyvárad* *Élet* 1912. szeptember 7-i számában tudósított Kemény Béla mérnök. Beszámolt arról is, hogy a magyar mérnök- és építészegylet nagyvárad osztálya is megtekintette a munkálatokat, s őket a helyszínen Kőszeghy József városi főmérnök, Rosenberg Izsó és Müller Herman építésvezető mérnökök fogadták és kalauzolták.

Lóháton is bejárható

A csatorna számára először a földet ásták ki, mintegy öt méter mélységben és szélességben. Az így keletkezett árkot gerendákkal és pallókkal kidúcolták. A kitermelt földet részben az árok mentén tárolták, de nagy részét a városligetbe szállították. Egy bizonyos hosszúságú árok kiásása és kidúcolása után az árok aljára 40 centiméter vastag vasalt alapbeton réteget terítettek. Miután megkötött, felállították rá a jövődő csatorna zsaluzatát, azt vaspálcákból készült hálóval borították be, majd bedöngölték a megfelelő vastagságú betonréteggel. Miután a beton megkötött, kiszedték alóla a zsaluzatot, majd a csatorna belseje cementes vakolatot kapott.

A már említett nagyvárad lap szemléletes riportban számolt be a látotakról: „Most munka közben egyszerre lehet látni a különböző szakaszon az építés minden fázisát. A hatalmas munkagödörben izmos kubikosok talicskázzák ki a földet, hogy aztán görkocsira rakva, lovakkal a városli-

