

# Egy csíksomlyói kályhacsempelet bemutatása

László Károly

Az erdélyi kályhásság gazdag múltra tekint vissza. Az évszázadok során ügyes kezű és fejlett szépérzéssel rendelkező fazekasmesterek, iparosok arra törekedtek, hogy minél szebb, jobb, minden igénynek megfelelő kályhacsempeket, majd ezekből minél elegánsabb kályhákat készítsenek. Így nagyon gazdag mintakincs maradt ránk, ami magán hordozza a helyi népművészet jellegzetességeit, de ugyanakkor megtaláljuk bizonyos külső hatások nyomait is, gondolunk itt bizonyos olasz mesterek helyi jellegű műhelyeire, valamint a habán fazekasok nem elhanyagolható, évszázados áldásos tevékenységére. Ez a mintakincs óriási és nagyon változatos, feltérképezése és számbavétele még mindig hiányos.

Földmunkák során napjainkban is viszonylag sok kályhacsempe-töredék kerül elő. Sajnos nagy részük veszendőbe megy, mert a munkások nem tulajdonítanak jelentőséget a töredékeknek, szakember pedig csak elvétve van jelen és csak az ígéretesebb helyeken. Jó példa erre a 2013-as év folyamán, a szerző szülővárosában, Kézdivásárhelyen történt nagyszabású földmunka, melynek során több rendben felásták a város központi részében található udvartereket, csatornázási munkálatok végett. Bárhol lehetett gyűjteni csempetöredékeket, de ezeket sajnos a modern munkagépek pár centiméteres darabokra aprították.

Jelen tanulmány egy, Csíksomlyón, szerencsésebb körülmények között előkerült leletet mutat be.

Csíksomlyón, a nagytemplom felett, a pálfalvi leágazásnál áll az úgynevezett Fodor-ház (1. kép), melynek utolsó, jelesebb tulajdonosa a Fodor család volt, innen kapta a nevét is. A terület már nagyon régen lakott volt, ezt tanúsítják a ház fölötti részen több ízben végzett leletmentő ásatások. Ezek során a Csíki Székely Múzeum munkatársai számos kezdetleges cölöpház nyomára bu-



1. kép. Fodor-ház, Csíksomlyó.

kantak, bennük beomlott égetőkemencék és tűzhelyek maradványaival, valamint élelmiszertárolásra alkalmas gödrök lenyomataival.

A mostani Fodor-ház helyén egy udvarház állt, amit az évszázadok során többször átépítettek. Az udvarház és a hozzá tartozó területek az utóbbi évszázadokban néhányszor gazdát cseréltek, több jeles székelyföldi nemesi család birtokolta. A kályhacsempek valószínűleg ennek az udvarháznak a fűtőberendezéseiből származnak, majd egy átépítés során kerültek a szemétdombra.

2011-ben, vízszelvényi munkák végett a ház keleti fala mentén le kellett ásni az alap mellett. Az elmondottak alapján, kb. egy köbméter föld megmozgatása során egy nagyon gazdag, túlnyomórészt kályhacsempe töredékekből álló anyag került elő.<sup>1</sup> A kályhacsempek valószínűleg az udvarház fűtőberendezéseiből származnak és egy átépítés során kerültek a szemétdombra. A lelőhely a ház alapja alatt befelé még folytatódott, de mivel a további ásás az alap szilárdságát veszélyeztette volna, így leállították a feltárást.

A lelet ötféle, jól rekonstruálható kályhacsempe töredékeit tartalmazza, de maradványaiból egy hatodik típust is sikerült rekonstruálni. Előkerültek továbbá egy cseréptál és egy fehér engóbbal díszített korsó darabjai<sup>2</sup>, valamint egy párkányelem hiányos állapotban. Ezekon kívül még találtunk néhány nehezen értelmezhető töredéket, melyek ugyancsak 17–18. századi kályhacsempékből származnak.

A leletanyag ismertetését egy finom megmunkálású, mázatlan, a 16–17. századra jellemző olaszorsós-virágmintás csempével kezdjük (2. kép). Csillámozott agyagból készült, rosszul égetett (sötétszürkés színű), kazettás mezőelem, egyszerű befogórámával. A 17. századelejéről való, állapota törött, kissé hiányos.<sup>3</sup> Ezen a példányon kívül az anyag tartalmaz még két másik, ilyen típusú csempéből származó darabot is (3. kép), azok azonban az előzőhöz képest jóval kopottabb dúcban készülhettek, megmunkálásuk sokkal durvább. Csíkszentkirályon egy helyi gyűjteményben szintén van egy hasonló csempe, különböző változatai pedig előkerültek a Sóvidékről és Marosvásárhelyről is.

<sup>1</sup> A leletmentést Gergely István, a Fodor-házban működő Csibész alapítvány vezetője felügyelte, neki köszönhető, hogy ez az anyag megmenekült.

<sup>2</sup> A tál 75%-ban, a korsó 55%-ban rekonstruálható.

<sup>3</sup> Restaurálása folyamatban van.



2. kép.  
Olaszkorsós-  
tulipános  
csempe,  
26x19,5 cm.



5. kép. „Cserelapis” csempe hátoldala és metszete.



3. kép. Két másik csempe töredékei.



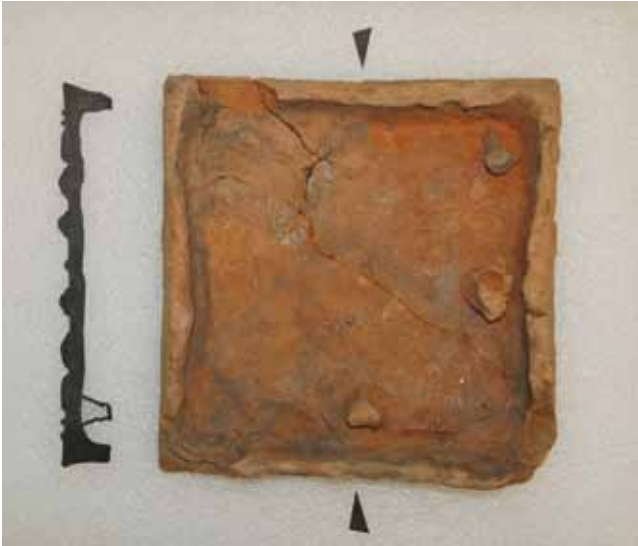
6. kép.  
Brokátmintás  
mezőcsempe,  
23,5x23,5 cm.



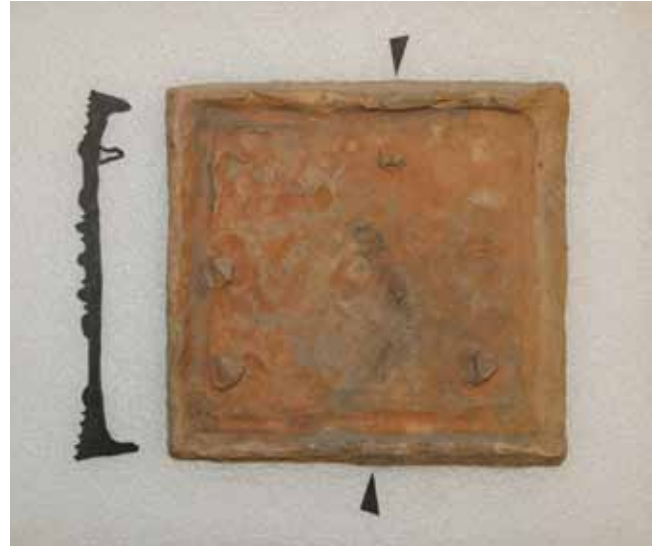
4. kép.  
„Cserela-  
pis” csempe,  
22,5x22,5 cm.

A következő csempefajta az ún. „tölgyfalapis” 17. században készült mázatlan kályhacsempe. Kémenes Mónika a csíki kályhacsempés kötetében három példányát említi<sup>4</sup>: az egyik a gyergyószárhegyi ferences kolostorból, a másik a szintén ottani Lázár kastélyból, a harmadik Csíkszenttamásról került elő. A somlyói anyagban három, szinte hiánytalan példány (4. kép), továbbá kilenc, hasonló csempéből származó, csak részben rekonstruálható számtalan töredék van. A csempék csillámozott, téglavörös, helyenként szürkés agyagból készültek. A befogóperemmel ellátott négyzetes mezőelemek léckeretes előlapját a közepén elhelyezett tölgyfalevelek és a sarkok felé ívelő indaszerű, stilizált tulipánok pontszimmetrikusan töltik ki. A lapok nagyon vékonyra döngöltek (3–6 mm), hátlapjuk sima. Több példányon megőrződtek a hevenyészett száradási dugók (5. kép).

<sup>4</sup> Kémenes 2005. p. 71.



7. kép. Brokátmintás csempe hátlapja száradási dugókkal.



9. kép. Brokátmintás „keresztes” csempe hátoldala és metszete.



8. kép.  
Brokátmintás  
„keresztes”  
mezőcsempe,  
23x22 cm.



10. kép.  
Brokátmintás  
„szemdíszes”  
mezőcsempe,  
22x21 cm.

A brokátmintás csempe a 17. századtól kezdve nagyon kedvelt volt, Erdélyszerte, sok változata került elő. Úgy vonult be a köztudatba, mint brokátmintás habán csempe, mivel a habánok műhelyeiben készültek az első példányok, majd ezután terjedtek el egész Erdélyben. Jellemzőjük, hogy az egymás mellé helyezett csempelapok köríves mintázata a kályhán egész köröket eredményez. A korai darabok többnyire mázatlanok voltak és csillámozott agyagból készültek, de számtalan zöldmázás csempét is találunk közöttük.

A Fodor-ház ásatásánál a brokátmintás csempe három típusa került elő. Az egyik, a többinél kicsit vastagabbra döngölt, csillámozott agyagból készült, mázatlan szürkés-vörösre égett mezőcsempe (6. kép). Keret nélküli terelőmustrás előlapján tagozott profilú négy negyedkörív és két félkörív által meghatározott mezőkben stilizált virágtövek, valamint napkorongra emlékeztető geometrikus díszek láthatóak. Állapota törött, hiányos, hátlapján a száradási agyagdugók nyomai jól kivehetőek (7. kép). A 18. század első felében készült, származási helye ismeretlen. Hozzá hasonló mintázatú csempéket ismerünk, de ezt a mintát a csempékkel foglalkozó szakirodalomban eddig nem sikerült fellelni.

A második brokátmintás csempetípusból két, jó állapotban lévő csempe került elő és tucatnyi kisebb-nagyobb töredék. Ugyancsak mázatlan, csillámozott és homokkal soványított agyagból készült mezőcsempék a 18. század első feléből, készítési helyük ismeretlen (8. kép). Keret nélküli előlapjuk tagozott profilú, négy negyedkörív és két félkörív által meghatározott mezőkben virágtövek, valamint stilizált nap vagy csillagábrázolások vannak. A csempe közepén egy kereszt található, amit hogyha helyes pozícióba állítunk, akkor a csempelap a brokátmintás csempékre nem jellemző állásba kerül. A lapok hátoldalán száradási agyagdugók, valamint azok nyomai láthatóak (9. kép).

A harmadik fajta brokátmintás csempe is soványított agyagból készült (10. kép). Mázatlan, vörösre égett anyagát vékonyra döngölték. Keret nélküli, terelőmustrás előlapján tagozott profilú, négy negyedkörív és két félkörív által meghatározott mezőkben stilizált virágtövek, valamint két szemdíz található. Hátlapján kézi döngölés nyomai, valamint száradási agyagdugók és azok nyomai vannak (11. kép). Három példányát majdnem teljesen sikerült összerakni, ezen kívül még jó néhány töredékes darab van az anyagban. Érdekessége ennek



11 kép. Brokátmintás „szemdiszes” csempe hátoldala és metszete.



13. kép. Párkányelem hátoldala és metszete.



12. kép. Párkányelem, 23x16 cm.



14. kép. Rovátkált kazettás csempetöredék, 14x10 cm.

a csempelapnak, hogy valószínűleg már nyers állapotában, száradás közben elrepedt, mivel a törés két szélé összeér, de közepén a szélek eltávolodtak, mégis beépítették a kályhába. Valószínűleg 17. századi csempe, származási helye ismeretlen. Dana Marcu ehhez hasonló töredékek sematikus rajzát közli Alsórákosról, de úgy tűnik, nem egyeznek ezekkel.<sup>5</sup>

Az egyetlen előkerült párkányelem, kb. 65%-ban maradt meg (12 kép). Téglavörösre égett, magas bordával (5–6 cm) rendelkezik, előlapján engóbozás nyomai láthatóak. Hátlapja sima, a bordák felrakásánál jól kivehető újjnyomok vannak (13. kép).

A leletanyag gondos válogatásával, három, sötétszürkére égett töredékének összeragasztása után sikerült egy további csempetípus meghatározása (14. kép). Valószínűleg 17. századi mázatlan, csillámozott agyagból készült, vonalas mintázata négyoldali szimmetriát mutat. Szélein pálcátagkeretbe foglalva V alakú véset fut végig, hátoldala sima. Gazda Enikő találkozott már hasonló darabokkal Erdővidéken, Alcsíkon és Gyergyószentmiklóson, de



15. kép. Kazettás töredék alapján készült rekonstrukciós rajz. Becsült mérete 23x19 cm.

nem ezzel a mintával.<sup>6</sup> Szerencsés módon ez a viszonylag kis darab magában hordozza mindazokat az elemeket, amelyek segítségével rekonstruálni lehetett a teljes csempelap mintázatát (15. kép).

<sup>5</sup> Marcu 2004. p. 418.

<sup>6</sup> Szóbeli közlés alapján.



16. kép. Apró töredékek az anyagból.



17. kép. Mázatlan cseréptál, átmérője 24, magassága 8,5 cm.



18. kép. Töredékekből összeragasztott korsó.

A különböző állati csontok és a csempék hátából kiesett agyagdarabok mellett a leletanyagban még van néhány nehezen értékelhető apró töredék (16. kép). Hosszas kutatómunka eredményeként bizonyára ezeknek is megkerül majd a helyük.

A kályhacsempéken kívül még két cserépedény maradványai is előkerültek. Az egyik egy jó fazekasmester által vékonyra korongolt cseréptál, színe sárgás-szürke, egyik felén kis fül található (17. kép). Valószínűleg ide spárgát fűztek, így fel lehetett akasztani a falra. A másik cserépedény egy mázatlan, fehér engóbbal díszített korsó (18. kép). Több darabra törött, kb. felerészben sikerült összeállítani.

A régi kastélyok és udvarházak valamikori szemetesgödrei számtalan esetben bizonyultak a régészet szempontjából igazi kincsesbányáknak. Így történt ez a most bemutatott anyag esetében is. A szemetesgödörből előkerült kályhacsempék a Fodor-ház helyén, a 16–17. század folyamán létezett udvarház fűtőberendezései lehettek. A hosszas, valószínűleg intenzív használat során megrongálódott nyitott vagy zárt tűzhelyeket valamikor a 18. században egy átépítés vagy épületfelújítás során lebontották és kidobták. Sajnos a fűtőberendezésekről semmilyen adat nem maradt fenn, de így is nagyon jelentős eseménynek számít, hogy előkerült ez a kályhacsempélet, és így sikerült még egy kockát hozzátenni ahhoz az izgalmas kirakósjátékhoz, amit múltunk minél behatóbb megismerése jelent.

## IRODALOM

- BALOGH Ödön (1972): A marosvásárhelyi fazekasmesterség. In: *Ethnographia* LXXXIII. ÉVF., pp. 313–329.
- BENKŐ Elek – UGHY István (1984): Székelykeresztúri kályhacsempék. 15–17. század. Bukarest.
- BENKŐ Elek – SZÉKELY Attila (2008): Középkori udvarház és nemesség a Székelyföldön. Nap Kiadó Kft.
- BUNTA Magda (1973): Az erdélyi habán kerámia. Kriterion Könyvkiadó, Bukarest.
- DEMÉNY István Pál – JÁNOS Pál – KRISTÓ Tibor (1980): Csíkból előkerült alakos kályhacsempék. In: *Aluta* X-XI. pp. 243–254.
- FELD István (2002): Gótikus és reneszánsz kályhacsempék Északkelet-Magyarországról. Gerencserek, kályhások, tűzvigyázók. Feudáliskori kályhacsempék az Alföldről és peremvidékéről. In: *Gyulai katalógusok* 11., Békés Megyei Önkormányzat Múzeumok Igazgatósága, Gyula. pp. 31–50.
- FODOR László (2002): Kályhacsempék és kályhaszemek a Dobó István Vármúzeum középkori régészeti anyagából. Gerencserek, kályhások, tűzvigyázók. Feudáliskori kályhacsempék az Alföldről és peremvidékéről. In: *Gyulai katalógusok* 11., Békés Megyei Önkormányzat Múzeumok Igazgatósága, Gyula. pp. 51–56.
- GAZDA Klára (1969): Figurális kályhacsempék a Sepsiszentgyörgyi Múzeum gyűjteményében. In: *Aluta*

- I. Sepsiszentgyörgyi Múzeum, Sepsiszentgyörgy, pp. 281–286.
- GYURICZA Anna (1992): Reneszánsz kályhacsempék északkelet Magyarországon. Miskolc.
- HOLL Imre (2002): Középkori kályhacsempék: Egy 120 éves kutatási terület. Gerencserek, kályhások, tűzvizgyázók. Feudáliskori kályhacsempék az Alföldről és peremvidékéről. In: Gyulai katalógusok 11., Békés Megyei Önkormányzat Múzeumok Igazgatósága, Gyula. pp. 7–30.
- KLUSCH, Horst (1999): Zauber alter Kacheln aus Rumänien. D.F.D.R., Sibiu.
- KÉMENES Mónika (2005): Kályhacsempék Csík-, Gyergyó- és Kászsorszékéből 14–18. század. In: Erdélyi művelődéstörténeti források 3. Entz Géza Művelődéstörténeti Alapítvány, Kolozsvár.
- KÓS Károly (1972): Népi kandallók és kályhacsempék az erdélyi magyarság körében. In: uő: Népélet és néphagyomány. Kriterion, Bukarest. pp. 134–190.
- KÓS Károly (1976): A romániai magyarság néprajzáról. In: Népmiszereti dolgozatok 1976. Kriterion Könyvkiadó, Bukarest. pp. 8–35.
- MALONYAY Dezső (1909): A magyar nép művészete II. Franklin Társulat, Budapest.
- MARCU ISTRATE, Daniela (2004): Cahle din Transilvania și Banat de la începuturi până la 1700. Complexul Muzeal Județean Bistrița-Năsăud, ed. Accent.
- VOIT, Pál –HOLL, Imre (1963): Alte Ungarische Ofenkacheln. Corvina Verlag, Budapest.
- POZSONY Ferenc – KINDA István (2011): A Csángó Néprajzi Múzeum kandallócsempe gyűjteménye. Csángó Néprajzi Múzeum – Kriza János Néprajzi Társaság, Zabola – Kolozsvár.
- POZSONY Ferenc (1991): Egy háromszéki fazekasközpont kályhacsempéi. In: Művelődés XL. Évf.
- POZSONY Ferenc (1993): Zabolán talált kandallócsempék. In: Ethnographia, 104. évf., 2. pp. 499–522.
- PUSKÁS József (2010): 16–17. századi kályhaszemek és kályhacsempe-töredékek egy nyújtódi péncéből (Kovászna megye). In: Acta Siculica, Székely Nemzeti Múzeum, Sepsiszentgyörgy.
- SABJÁN Tibor (1999): A fűtő. Népi építészet Erdélyben, Szentendre. pp. 205–230.
- SABJÁN Tibor (2002): Bögrés szemeskályhák az Alföldön. Gerencserek, kályhások, tűzvizgyázók. Feudáliskori kályhacsempék az Alföldről és peremvidékéről. In: Gyulai katalógusok 11., Békés Megyei Önkormányzat Múzeumok Igazgatósága, Gyula. pp. 57–72.
- SERES András (1975): Kovászna megye régi fazekas központjai. In: Aluta, Kovászna Megyei Múzeum, Sepsiszentgyörgy, 1974–75. pp. 267–305.
- SZŐCS Fülöp Károly – ROȘCA, Karla (2006): Mărturii ale civilizației transilvănene. Colecția de cahle a Muzeului „ASTRA”. Editura „ASTRA Museum”, Sibiu.
- SZŐCSNÉ GAZDA Enikő (2002): Háromszéki csempékészítő központok és kutatási problémáik. In: Szabó Á. Töhötöm (szerk.): Lenyomatok. Fiatal kutatók a népi kultúráról. Kriza János Néprajzi Társaság, Kolozsvár.
- SZŐCSNÉ GAZDA Enikő (2009): A kézdivásárhelyi fazekasság végnapjai. Balassa Iván 1942-es kézdivásárhelyi felmérésének margójára. In: Acta Siculica 2009. Székely Nemzeti Múzeum, Sepsiszentgyörgy. pp. 595–604.
- SZŐCSNÉ GAZDA Enikő (2010): Erdélyi kályhák és kályhacsempék. Terc Kereskedelmi és Szolgáltató KFT, Budapest.
- VÉGH Olivér (1977): A kalotaszegi fazekasság. Kriterion Könyvkiadó, Bukarest.

*László Károly*

Geológus, geofizikus

525400 Kézdivásárhely, 52-es udvartér, 7.

Tel.: + 40-745-300-346

E-mail: kalaszlo2@gmail.com