

Pártás kislány a hódoltság korából. A gödöllői párta rekonstrukciója

Lengyel Boglárka

1967. október 11.-én Gödöllőn leletmentő ásatásra került sor, mert a kastélykápolna és a kövesút között vízvezetékot fektettek. A 19 méter hosszú, DNy-ÉK irányú árok csontvázas sírokat vágott keresztül. Az egyrétegű temetőben a 12. számú, bolygatatlan sír egy 8-9 év körüli kislányé volt. Az egykori koporsó vonalát körben vasszőgek jelezték. A gyenge megtartású, teljesen nyújtott csontváz hossza sírban mérve 125 cm volt. A fej körül gyöngyös párta maradványait, a nyaknál háromkaréjos kis bronz vereteket, alattuk négygombos kapocspárt tártak fel.¹ A leletek konzerválása az ásatást követően megtörtént², azonban az azóta eltelt majdnem ötven év és a párta nagymértékben korrodált, töredezett, hiányos állapota miatt eredeti viselésének és megjelenésének bemutatására nem alkalmas.³

felkérésére készült, célja a viselésének megfelelő, egykori szépségében való bemutatása volt.

A párta leírása

A homlokon viselt párta hátul nyitott, kötővel záródó. A keskeny téglalap alakú alapot nyolc, egymás mellett elhelyezkedő, textillel borított félgömbforma díszíti, amelyekről fémfonalakon karikákra fűzött islógok csüngenek. A félgömb díszek között virágalakú gyöngyök és gömbalakú színes üveggyöngyök vannak (1. kép). A párta középrészének hosszúsága: 34 cm, szélessége: 5,5 cm. A félgömb alakú díszek átmérője: 3,5-4 cm, magasságuk: 2-2,3 cm. A fémfonal átmérője: 0,6 mm. A bélfonalra te-



1. kép. A gödöllői párta.

Az arany színű, réz alapú ötvözetből készült fémdíszítmények – csipkék, fémfonalak és islógok – egykor fényesen csillogtak, míg a korrodált, sérült pártalelet egészen más látványt nyújt. A régészeti feltárából előkerült párták restaurálás után sem lesznek olyanok, mint használatuk korában, fémes csillogásuk nagyon ritkán adható vissza, mert a vékony fémfóliák sokszor teljes keresztmetszetben átkorrodáltak, nemcsak a felületükről eltávolítható rétegben. A párta rekonstrukciója a Gödöllői Városi Múzeum

kert fémszalag szélessége: 0,6 mm, a fémszalag vastagsága korrózióval együtt: 0,04-0,06 mm. Az islógok 10x14 mm-es cseppformák. Az üveggyöngyök kék, zöld, barna és fehér színűek, megközelítőleg gömb formájúak, némelyik kissé lapított gömb vagy kissé hengeres formájú, méretük 5-6 mm. A színes gyöngyök tömörek, lyukátmérőjük 1 mm, a fehérek irizáló, vékonyfalú, üreges gyöngyök. A virágalakú díszek átmérője 10-11 mm, magasságuk 4-5 mm. A virág hét virágszirma vörös kőből készült, kör alakba rendezett, középen szürke, szemcsés anyaggal rögzített.

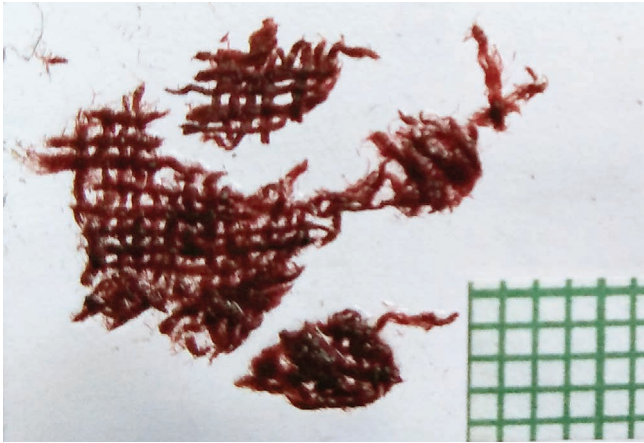
A párta állapotleírása

A párta szerves anyagokból készült részei többnyire megmaradtak, a fémdíszítmények azonban jelentősen korrodálódtak. A szerves alapanyagú elemek lebomlás

¹ Juhász 1993. A veretek elporladtak.

² A párta tisztítását, restaurálását V. Ember Mária (Magyar Nemzeti Múzeum) és asszisztense végezte.

³ Újabb konzerválás és megfelelő tárolóeszköz készítése után az analógiák alapján elrendezve bemutatathatóvá tehető.



2. kép. Vöröses színű textiltöredék a párta mellől.

következtében erősen károsodtak. A párta alapja megsemmisült, a fémfonal bélfonalai valamint a félgömbdíszek textilje és tömőanyaga megőrződött. A keretező szegély-csipkék kisebb-nagyobb darabokra töredezték, hiányaik ellenére mutatják a párta méretét és formáját, így annak eredeti mérete rekonstruálható. A tárgy a restaurálás során minden bizonnyal az ásatáson fellelt helyzet alapján került felvarrásra egy textil alapra. A nyolc félgömb alakú dísz megmaradt, a róluk csüngő islógok töredezték, a fémfonalak összekuszálódtak, lelapultak. Az islógok nagy része karikával együtt vagy anélkül leesett, letöredezett a fémfonalról, a legtöbbnél csak ez utóbbi maradt meg a félgömbön. Teljesen ép islóg alig van. A kisebb hiányok és a töredezettség ellenére pontos méretük meghatározható. A gyöngyök elrendezéséből – ahogy a restaurálás-kor felvarrásra kerültek – arra lehet következtetni, hogy a párta több gyönggyel volt díszítve, mint ami előkerült, amennyiben szimmetrikus elrendezést feltételezünk. A virágalakú gyöngyök közepén látszik a kövek rögzítésére használt szürke anyag, a középdísz hiányzik.

Anyagvizsgálatok

Fém

A nagymértékben korrodálódott fémfonalak fémszalagjainak zöldes színe alapján feltételezhető volt, hogy réz-ötvözetből készültek. Ezt a nedves-analitikai vizsgálat⁴ megerősítette. Az ötvözet elemösszetételének vizsgálata pásztázó elektronmikroszkópos elektronsugaras mikroanalízissel (SEM-EDS) történt.⁵ A fémfonalak fémszalagjait több ponton mértük, a bélfonalhoz viszonyítva külső és belső oldalon is. Arany, ezüst vagy higany egyetlen eset-

⁴ A réz kimutatása a letisztított felületeken egy-egy csepp 1:1 hígítású kénsavval megcseppentve mikroszkóp alatt történt. Egy két percen belül buborék képződött, halványan kékült az oldat. Szűrőpapírral felítva ammónium-hidroxidot tartalmazó üveg szája fölé téve lila színűvé vált, ez réz jelenlétére utal. Az elszíneződés mértékének vizsgálata céljából fentieket sárgaréz lemezen is elvégeztük.

⁵ A műszeres anyagvizsgálatot Dr. Thiele Ádám végezte a BME Anyagtudományi Tanszékén.

ben sem volt kimutatható, míg réz és cink változó mennyiségben volt jelen. Az eredmények alapján sárgás színű réz-ötvözetet feltételezhetünk, azonban összetételének pontos meghatározása a korrodálódás miatt nem lehetséges.⁶

Vizsgált minták

1. minta: fémfonal a csipkéből: réz-cink ötvözet
2. minta: fémfonal az islógot tartó csavart fémfonalból: réz-cink ötvözet
3. minta: az islógot tartó karika: réz-cink ötvözet
4. minta: az islóg: réz-cink ötvözet.

Szerves anyagok

A szálanyagok vizsgálata polarizációs mikroszkóppal történt. A tárgylemezen glicerinnel megcseppentett mintákat 200-szoros nagyításban vizsgáltuk. Az 1. minta a keretező csipke fémfonalának bélfonala. A 2. minta, a kis piros vászonszövésű textiltöredék (2. kép), a párta mellett külön volt becsomagolva és a következő felirattal ellátva: „*finom vörös anyag nyoma a háncson*”. Bár nem jelezték, hogy a csontváz mely részénél került elő, a párta mellett való őrzése alapján feltételezhető, hogy annak alapja lehetett, a háncs pedig – ami nem őrződött meg – a párta alapjának merevítését szolgálhatta. A 3. minta: a félgömb alakú díszek textil borítása, a 4. minta a félgömbök tömőanyaga.

Vizsgálati eredmények

1. minta: bélfonal: len, „S” sodratú, 0,5 mm átmérőjű, sárgásbarna színű
2. minta: vászonszövésű piros textil: len, fonala „Z” sodratú, 14-16/cm
3. minta: vászonszövésű textil: len, fonala sárgásbarna, „Z” sodratú, 14-16/cm
4. minta: tömőanyag: kender, nincs sodrata, csak szálak.

Üveg és ásvány

A gömb- és a virágalakú gyöngyök és az utóbbiak rögzítésére szolgáló szemcsés anyag esetében műszeres anyagvizsgálat nem történt. A jáki templomban feltárt pártán

⁶ Ha a normált értékeket kiszámoljuk, a cinktartalom 17-31%, ami a ma leggyakrabban használt, sárga színű réz-cink ötvözeténél alacsonyabb. Az arany színű, általánosságban sárgaréznek nevezett réz-cink ötvözetek összetételének megadása és elnevezésük forrásról forrásra változik. Edvi Illés Aladár kísérleti alapon közli a színt, a tól-ig cinktartalmat és egyéb fizikai tulajdonságokat. Edvi Illés 1912. p. 10. Más forrás a 72-95% réztartalmú réz-cink ötvözetet tombaknak nevezi (Römpf 1984. p. 693.), továbbiak max. 20% (Járó – Tóth 1995. p. 5. Magyar Nagylexikon 2003. 17. köt. p. 560.), illetve max. 18% cinktartalomig említik tombaként (Révai 1925. 341.). Egyértelműen nem dönthető el, hogy a vizsgált anyag sárgaréz vagy tombak, mert nem tudjuk, hogy a réz és a cink a korrózió során milyen mértékben, arányban alakult át vegyületekké az ötvözetben, és ezek a vegyületek a felületről milyen mennyiségben oldódtak ki vagy váltak le.

⁷ A textiltöredék kisebb, mint 1 cm², ezért a megszámlálható fonalak alapján becsült érték.



3. kép. A szentkirályi 293. sír pártája.

lévő, hasonló virágalakot formáló „gipszbe foglalt” gyöngyök gránátból készültek.⁸

A pártá rekonstrukciója

Pontos rekonstrukció készítéséhez szükséges ismerni az alapanyagokat, a textilek szövéstípusát és az anyagok színét. Ritka azonban az olyan lelet, amelyen ezek az információk mind megmaradtak, minden anyag egyértelműen meghatározható, és még ritkább, hogy ezek dokumentált és hozzáférhető adatok. Töredékes leletről rekonstrukciót készíteni csak akkor etikus, ha fellelhetők olyan analógiák, amelyekre a rekonstruálandó tárgy hiányzó részeihez hasonlók megvannak, ahogy ez a gödöllői pártá esetében is történt.⁹ Régészeti leleteknél általában nehéz párhuzamot találni a párták szerves anyagaihoz, mert azok károsodnak leginkább, ezért a legapróbb töredék is jelentős lehet, abból meghatározó információkat nyerhetünk. Leggyakrabban a szövet szövéstípusát lehet megállapítani – vászon, sávoly stb. Szerencsés esetben megőrződnek olyan állapotban, hogy lehet mintát venni és az alapanyagot meghatározni, sokszor azonban csak lenyomatuk áll rendelkezésre, de a fonalak sűrűsége megszámlálható (fonal/cm). A textilek eredeti színe a legritkább esetben marad meg, leggyakrabban barnás árnyalatúra változnak. Amennyiben a leleten találunk színes anyagot, akkor is problémát jelent a színezék meghatározása, mert a csak minimális mintát igénylő, nagyműszeres kromatográfias vizsgálatok (pl. HPLC-MS) sajnos Magyarországon a restaurálási gyakorlatban ma még nem elérhetők.

A gödöllői pártához hasonló vagy részleteiben vele azonos párták

A gödöllői pártá rekonstrukciójához hét, analógiaként alapul vehető pártát sikerült felkutatni. E pártaleletek fémfonalainak felépítése megegyezik a gödöllőivel. Fémzalagjaik szintén rézötvözetből készültek és a belfonaluk len. Nem minden esetben volt lehetőség mérni a fémfonalakat, a félgömbdíszek átmérőjét és az islógokat, de szemrevételezés alapján ugyanolyan típusba sorolhatóak.¹⁰

⁸ A jáki templom 162. sír gránátköves pártája, Edöcs 2014. pp. 361-362.

⁹ A szentkirályi, a Szent Benedek-hegyi és a kincsapáti pártá esetében csak fénykép áll rendelkezésre.

¹⁰ A szentkirályi, a Szent Benedek-hegyi és a kincsapáti pártá esetében csak fénykép áll rendelkezésre.

1. A szentkirályi 293. sír pártája¹¹, a gödöllőihez hasonlóan nyolc félgömbbel és csepp alakú islógokkal díszített, szegélycsipkéje is ugyanaz a típus. Az alapszövetéből megmaradt kis darab vászonszövésű, viszonylag vastag fonalú.¹² Az egyik félgömbdísz alatt egy kis szakaszon kb. 2 mm-es, színes – vörösesbarna, fekete, fehér, kék és több, feltételezhetően üvegkorrózió miatt irizáló felületű – gyöngyök vannak felfűzve (3. kép).

2. A szentkirályi 40. sír pártája¹³ a gödöllőihez hasonló félgömbökkel, islógokkal díszített, szegélycsipkével keretezett.

3. A drégelypalánki pártá¹⁴ szegélycsipkéje megegyezik a gödöllőivel (4. kép).



4. kép. A drégelypalánki pártá és rekonstrukciójának részlete.

4. A jáki templom 162. számú sírjából előkerült gránátköves pártá¹⁵ virágalakú díszei a gödöllőivel megegyező típusúak.

5. A kincsapáti pártá¹⁶ virágalakú díszei szintén olyan típusúak, mint a gödöllőié, azonban a virág közepén kis

¹¹ Katona József Múzeum, Kecskemét, leltári száma: 2001.1.85.K. Pálóczi 1996. p. 52. A pártá kölcsönzéssel a Magyar Mezőgazdasági Múzeum és Könyvtár állandó kiállításán látható.

¹² 10-12 fonal/cm, fénykép alapján mért, csak megközelítő adat.

¹³ Pálóczi 1976. A pártá a kecskeméti Katona József Múzeum gyűjteményében van.

¹⁴ Dr. Mordovin Maxim ásatásán került elő 2011-ben Drégelypalánkon, csatornázás közben a Petőfi Sándor utca 4. számnál, SNR-168. A pártát szerző restaurálta. Lengyel 2019.

¹⁵ Edöcs 2004. pp. 359-367.

¹⁶ Pap Ildikó Katalin régész ásatása, a kincsapáti, 265. sír (KE265) pártája, Savaria Múzeum, Szombathely. A tárgy még nem publikált, a régész szíves engedélyével analógiaként közölhető.

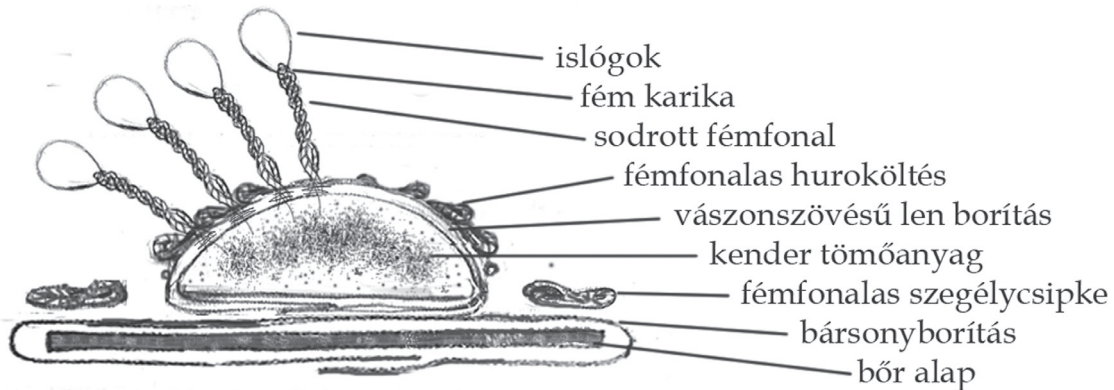
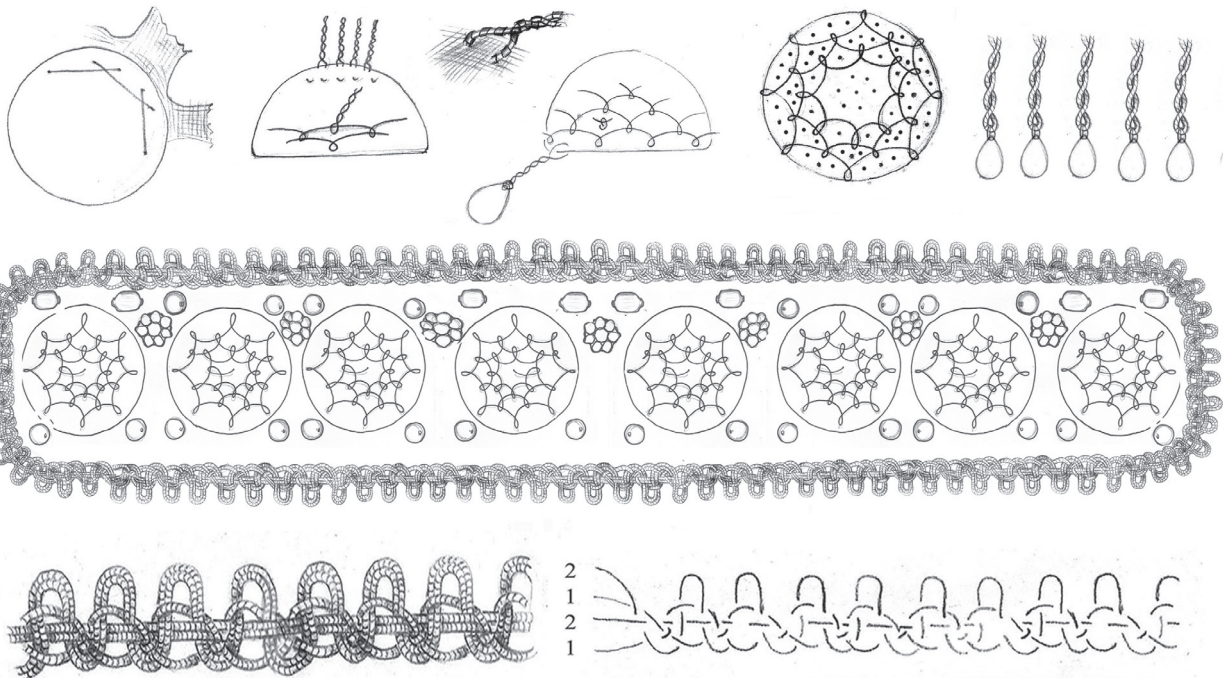


5. kép. A kincsapáti párta részlete.

csillagmintás fémkorong van, továbbá a virágok hatszirmúak, míg a gödöllőinél hétszirmúak (5. kép).

6. A Szent Benedek-hegyi párta¹⁷ megjelenése (felépítése és állapota) a gödöllőihez hasonló, ugyanolyan

6. kép. A párta rekonstrukciós rajza.



szegélycsipkével keretezett. Félgömbformákról lelógó islógokkal díszített, eltérés a félgömböcskék számában (10) továbbá az islógok cseppformájában van, kisebbek és oválisabbak, mint a gödöllői párta.

7. A tapsony-terebezdí pártán¹⁸ a kötőszinór fémfonallal betekert végei megmaradtak.

A gödöllői párta rekonstrukciója az ismertetett anyagvizsgálatok, készítéstechnikai megfigyelések és analógiák alapján készült (6. kép).

A pártarekonstrukció méretei

A pártarekonstrukció teljes hossza 78 cm, középrészének hosszúsága 34 cm, szélessége 5,5 cm, a kötékek hossza egyenként 22 cm.¹⁹ A nyolc, egymás mellett elhelyezkedő félgömb alakú dísz átmérője 3,5-4 cm, magasságuk 2-2,3 cm. A fémfonal átmérője: 0,6 mm. A bélfonalra tekeret fémszalag szélessége: 0,6 mm, a fémszalag vastag-

¹⁷ Egervári Márta textilrestaurátor szíves szóbeli közlése: Laczkó Dezső ásatása, 1903. Szent-Benedek hegy. A tárgyat Eckert Anikó restaurálta 1981-ben, Lackó Dezső Múzeum, Veszprém.

¹⁸ Őrzési helye: Rippl-Rónai Múzeum, Kaposvár. A párta restaurálását Bakáné Perjés Judit kezdte el és a szerző fejezte be. Lengyel 2013. pp. 191-204.

¹⁹ A párta kötőjéről ld. tapsony-terebezdí párta.

sága: 0,03 mm. Az islógok 10x14 mm-es cseppformák. Egy félgömbdíszen 60 db islóg van, összesen 480 db. Az üvegyöngyök mérete 5-6 mm, kék, zöld, barna és fehér színűek, formájuk az eredetiekhez nagyon hasonló, de mindegyik tömör gyöngy. A virágalakú gyöngyök átmérője 10-11 mm, magasságuk 5 mm. A virág köralakú, a hét szírom almandin gránátból²⁰ van kirakva, a közepén sárgaréz koronggal, kidomborodó csillaggal.²¹

A fémfonal rekonstrukciója

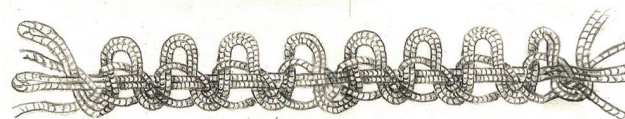
A fémfonal rekonstrukciója szabad kézzel készült, a kutatások alapján feltételezhetően az eredeti készítéstechnikával megegyező módon.²² Az előállításához használt len belfonal vastagsága 0,5 mm. A sárgaréz drótból²³ hengerelt fémszalag 0,03 mm vastag és 0,5 mm széles. A 80 cm hosszú csipkéhez 6,5 méter, az islógokhoz 12 méter, a félgömbdíszekhez 4 méter, összesen 22,5 méter fémfonalra volt szükség, amelyhez 70 méter drótot kellett szalaggá hengerelni (7. kép).



7. kép. Az eredeti és a rekonstruált fémfonal.

A csipke rekonstrukciója

A szegélycsipkéről először egy felülnézeti rajz, majd ennek alapján kötésrajz készült (8 kép).²⁴ Ezután lehetett kiszámolni hány szál és milyen hosszúságú fémfonalra lesz szükség. A fémfonal készítése hosszú és több lépésből álló folyamat (dróthúzás, lágyítás, hengerlés, lágyítás, belfonal köré tekerés), azonban a valódi fémfonal használata lehetővé teszi, hogy a pártarekonstrukció csipkéje olyan



8. kép. Az eredeti szegélycsipke, a csipke rajza, a csipke kötésrajza, a rekonstruált csipke.

legyen, mint az eredeti. A szerző által végzett kísérletek és a gyakorlottabb csipkekészítők²⁵ tapasztalatai alapján a ma kereskedelemben kapható (fémszínű, fémes megjelenésű, de műanyagot tartalmazó²⁶) „fémfonalakból” készült csipke nem használható 16-17. századi párták rekonstrukcióihoz. Az említett fonalakból az eredeti kötésrajzot követve előállított egyszerűbb csipkék rajzolata is eltérő lesz²⁷, a bonyolultabb csipkéket pedig nem, vagy rendkívül nehézkesen lehet elkészíteni. A gödöllői pártá vert csipkéje két pár és két szimpla fémfonalból négy verőkével készült, a páros szálak egy verőkére való tekerésével. A csipke a pártá alapját keretezi, hossza 48 cm.

A pártáalap rekonstrukciója

A pártá alapjának rekonstrukciójához a drégelypalánki pártálelet szolgált analógiaként, aminél nagyon rossz állapotban, de megmaradtak a szerves anyagokból készült részek is. Azonosítani lehetett az alapbőr nyírott bársonyborítását²⁸, valamint a pártá fémfonalas fonatolt rátétű, hosszúkás alakú, domború díszítményének lenvászon borítását. A lenvászon megközelítőleg olyan szövésűségű, szálvastagságú, mint a gödöllői pártá félgömbjeit borító textil, azonban öregedése, kiszáradása miatt annak csak megbecsülni lehet az eredeti méretét. A drégely-

²⁰ Edöcs 2004. p. 361. A drágakövekről ld. jáki pártá.

²¹ A középdíszről ld. kincsapáti pártá.

²² A fémfonalkészítés technikájáról Járó 2009. p. 36. Lengyel 2014. pp. 329-330. Járó 2018.

²³ A kereskedelemben kapható CuZn 37 jelzetű, 0,18 mm átmérőjű huzal.

²⁴ Egyszerű, a drégelypalánki pártá csipkéjével megegyező csipke. Bonyolultabb csipkék esetében csipkekészítő mester, csipkével foglalkozó textilrestaurátor segítsége szükséges, mert sokszor még értő szemeknek sem egyszerű megfejteni egy-egy csipke készítésének lépéseit.

²⁵ T. Erdei Lilla, Egervári Márta, Devecsei Gáborné.

²⁶ A szerző által vizsgált, a mai kereskedelemben forgalmazott „fémfonalak” mindegyike műanyag bevonatú volt. Található fémtartalmú fémszalaggal betekert műszálas belfonalú fonal is, de a műanyag miatt eltérő tulajdonságú (hajlékonyság, tartás, fény). Például csipkekészítés közben kevésbé jó a tartása, szétcsúszik.

²⁷ A tapsony-terebezdí pártá rekonstrukciója fonalból, fémes megjelenésű fonalból és len belfonalú rézötvözetből előállított fémfonalból készült. Lengyel 2019. 2. kép. A drégelypalánki pártá csipkéjének rekonstrukciója fémes megjelenésű fonalból és fémfonalból, Lengyel 2019. 3. kép.

²⁸ A bársony szálainak meghatározása további vizsgálatokat igényel. A drégelypalánki pártát szerző restaurálta



9. kép. A félgömb alakú dísz rekonstrukciója.

palánki párta hosszúkás és a gödöllői párta félgömb alakú díszének a felépítése és anyagai – tömőanyag, textilborítás és fémfonal – is nagyon hasonlók, csak a formájuk és fémfonalas díszítményük különböző.

A gödöllői pártarekonstrukció alapja 1 mm vastag növényi cserzésű bőrből kivágott 4x32 cm széles téglalap, amire bársonyborítás került, a hátoldalára visszahajtva, varrással rögzítve. A félgömbdíszek tömőanyaga kender, borításuk lenvászon (9. kép).

A rekonstrukció készítése során a felhasználandó textil alapanyagok színe volt a leginkább kérdéses. A párta mellé csomagolt kis piros textil együtt tárolásuk okán feltehetően a tárgyhoz tartozott, de ez nem volt bizonyítható. Felmerült a kérdés, milyen színű textileket használtak leggyakrabban a pártákhoz a hódoltság korában, és azon



10. kép. Az eredeti islóg és a rekonstrukció, valamint az islógok kivágó szerszáma készítés közben.

belül milyen árnyalatokat lehet festeni az akkor ismert festőnövényekkel? Inventáriumokból és képek alapján tudjuk, hogy a párták színe gyakran piros, vagy rózsaszín volt.²⁹ Mindezek miatt olyan árnyalatú bársony került kiválasztásra, amely növényi színezéssel elérhető.

A párta hátul nyitott volt, mert a szegőcsipke a két végén lezárja. Feltételezhetően kötővel rögzítették (6. kép). A kötő (zsinór) általában nem marad meg, csak ha fémfonalból készül vagy van fémfonalas része. A zsinór végeit szokás betekerni fémfonallal, mint pl. a tapsony-terebeszdi pártánál.³⁰ Előfordul, hogy leletként előkerül fémtű, vagy esetleg valami utal rá – pl. tűzés helye, egy lyuk vagy a korrózió foltja – hogy a pártát tűvel rögzítették. Ennek

nem találtuk nyomát a gödöllői leleten, ezért feltételeztük, hogy a szentkirályi pártához hasonlóan – amin látható a kötő nyoma – a gödöllői is ily módon zárult.

A félgömb alakú islógos díszek

A pártát nyolc darab, kenderrostokkal kitömött, vászonkötésű lenszövetrel borított félgömb díszíti. Erre került a fémfonal rátét – csigavonalba rendezett huroköltés³¹ – a hurkok közötti mezőkbe pedig a fémfonalból sodrott, lelógó karikán függő islógok (10. kép). A félgömb alakú díszek készítésének megértéséhez az egyik részleges szétbontásra, majd tanulmányozásra után helyreállításra került. Ezzel a kompromisszummal, minimális károsodással sok információ volt nyerhető az alapanyagok és a szerkezet, valamint a készítéstechnikai megoldások megismeréséhez. Lehetségessé vált a tömőanyag meghatározása és a hátoldalon a fémfonalak rögzítésének megfigyelése (9. kép). A fémfonalak nemcsak ráfektetve (huroköltéses minta) és leöltve vannak, hanem a két szálból sodrottakat, az islógokat tartó fonalakat áthúzták a vászonszövetű textilen. A megfigyelések eredményeként egyes készítéstechnikai megoldások pontosan rekonstruálhatók, van azonban, ahol a készítés menete többféle módon is elképzelhető, például a félgömb alakú díszek fémfonalas rátéteinél, illetve a sodrott fonalak textilen való átöltésénél, ahol nem egyértelmű hogyan húzták át a szálát.³²

Ezekben az esetekben az a lehetőség maradt, hogy a rekonstrukción a fonalak elrendezése, az átöltések látványa, olyan legyen, mint az az eredetin megfigyelhető.

Az islógok rekonstrukciója

Az islógokon látható nyomok alapján egyértelmű következtetést nem lehetett levonni a készítésük mikéntjéről. Kivágási módjukat vágási élüket megvizsgálva lehetne eldönteni, azonban a rajtuk lévő korrózió miatt, eddig

²⁹ Zay 2015. pp. 206-209.

³⁰ Lengyel 2014. pp. 329-330.

³¹ E. Nagy 1993. p. 116.

³² A rekonstrukciónál árral ki kellett tágítani a szövetet és úgy lehetett áthúzni a fémfonalat. A félgömbdísz teljes szétbontásával több ismeret lett volna szereshető, de az már olyan roncsolással járt volna, ami kétértelművé tette a félgömbdísz helyreállításának lehetőségét.



11. kép. Az eredeti és a rekonstruált virágalakú gyöngy.

nem lehetett olyan ép vágási felületet találni, ahol ez látható lenne.³³ A cseppforma kivágása többféleképpen is történhetett, ezért többféle kivágási módszer került kipróbálásra. Az eredetihez leginkább hasonló eredményt úgy lehetett elérni, hogy a forma egy poncolóhoz hasonló szerszámmal 0,2 mm-es sárgaréz fólián kijelölésre került, majd lemezollóval lett kivágva. A jelölőszerszám egy henger alakú vasrúd végének cseppformájúra köszörülésével, majd reszelővel az eredeti islóg alakjának megfelelőre alakításával készült (10. kép).

A gyöngyök és a virágalakú gyöngyök rekonstrukciója

Az üvegyöngyök szabálytalan formája arra enged következtetni, hogy szabad kézzel készültek.³⁴ Feltételezhetően szimmetrikusan voltak elrendezve a pártán. A bordó virágszirmok hatszög lapokkal határolt kövecskék. Megjelenésük a természetben található almandin gránátkövekre hasonlít. Műszeres anyagvizsgálat nem történt, de a kövek formája és színe alapján feltételezhető, hogy abból készültek. A jáki gránátköves pártán nagyon hasonló vi-

megfelelő méretű köveket kiválogatva kerültek kialakításra. A kincsapáti párta virágalakú gyöngyeinél gipszes ragasztóanyagot határoztak meg³⁷, ezért a rekonstrukció során a virágalakú gyöngyök rögzítéséhez finom szemcsésű, szitált homokkal kevert gipsz került kipróbálásra. Nem tartja túl erősen a köveket, de mivel a pártarekonstrukció nem viseleti darabnak készült, hanem kiállításba, vitrinbe került, maradtunk a kincsapáti párta virágdíszéhez használt ragasztóanyag mellett.

A kincsapáti pártán a gödöllőiével ellentétben megvan a virágdíszek középdíszei, amelyek kis aranszínű korongocskák kidomborodó csillagmintával (5. kép). A rekonstrukció során ezek szolgáltak analógiaként. Első lépés a korongok kivágása volt az islógokhoz is alkalmazott sárgaréz lemezből, ezt a csillagforma beütése követve csillagformára alakított felületű kiütő-szerszámmal (11. kép).

A pártá kiállítása

A rekonstruált pártát az eredeti viselésnek megfelelően egy fejrekonstrukción állították ki a Gödöllői Városi Múzeum állandó kiállításán.³⁸ A sírban fellelt koponya alapján



12. kép. A gödöllői pártá rekonstrukciója.

rágdíszek vannak, ezek anyagának meghatározása geológus segítségével történt.³⁵

Magyarországon több patakmeder mentén is előfordul almandin ásvány. A virágalakú gyöngymásolatok a Börzsönyben és a Pilisben, dokumentált lelőhelyről³⁶ gyűjtött almandin gránát ásványokból készültek. A virágszirmok

készült modellen látszik, hogy egy kislányhoz képest viszonylag nagy a pártá. Nem is a kerületének mérete, mert az a kötő miatt állítható, inkább arányaiban tűnik nagynak a korábban előkerült pártaleletekhez képest. A sok csüngő islóg keleti viseletek hangulatát idézi (12. kép).

Összefoglalás

Műtárgymásolatok, rekonstrukciók több okból is helyet kaphatnak kiállításban, és több szempontból is vizsgálhatjuk miért és milyen megjelenéssel, milyen anyagból

³³ A vágási élek vizsgálatáról Lengyel 2014. pp. 326-327.

³⁴ Lengyel 2019.

³⁵ Edöcs 2004. pp. 359-367.

³⁶ Szakáll (szerk.) 2004. pp. 64-65.

³⁷ Edöcs 2004. p. 362.

³⁸ 2100 Gödöllő Szabadság tér 5.

készültek. Másolat helyettesíthet egy műtárgyat, ha az eredetit olyan mértékben óvni kell a károsító környezeti hatásoktól, hogy még fény sem érheti, kiállítása veszélyeztetni a műtárgy épségét. Gyakoribb eset, hogy az eredeti műtárgyat egy nagy intézmény gyűjteményében őrzik és máshol is szeretnék kiállítani, például ott ahonnan származik. Ebben az esetben az eredetivel látványában teljesen megegyező másolatra van szükség. Vannak olyan műtárgyak, amelyek annyira károsodtak (leginkább régészeti leletekre jellemző), hogy sokszor még szakemberek számára is nehezen elképzelhető milyenek lehetettek a használatuk idején. Ilyen esetekben olyan rekonstrukcióra van szükség, amely anyagában, készítésében megegyezik az eredeti műtárggyal, de látványa eltér annak jelenlegi látványától, azért, mert az a célja, hogy egykori pompájában mutassa a tárgyat. A gödöllői párta rekonstrukciója utóbbi céllal készült. Nem elhanyagolható szempont, hogy egy ilyen rekonstrukció elkészítéséhez olyan megfigyelésekre, anyagvizsgálatokra, készítése technikai kutatásokra van szükség, amelyeket elsősorban a restaurálás során lehet elvégezni. A restaurátornak van leginkább lehetősége a szerkezetében máskor hozzá nem férhető részeket is tanulmányozni. Egy lelet ilyen mélységű tanulmányozása már túlmutat a restauráláson, átnyúlik a kísérleti régészet területére.

IRODALOM

- EDVI ILLÉS Aladár (1912): A fémek szerepe az iparművészetben. In: Az iparművészet könyve. Szerk. Ráth György. III. kötet. Atheneum, Budapest, pp. 1-30.
- JÁRÓ Márta (2009): A „hamis vagy rosszféle paszománatok” és más, „alábbvaló” textíliák fémfonalai. A rézalapú, tömör fémfonalak készítése technikája és gyors azonosításuk lehetőségei. In: Isis Erdélyi Magyar Restaurátor Füzetek 8-9. Szerk. Kovács Petronella, Haáz Rezső Múzeum, Székelyudvarhely, pp. 25-43.
- JÁRÓ Márta – TÓTH Attila (1995): Hazai fémfonalkutatások újabb eredményei. In: Iparrégészeti és archeometriai tájékoztató. XI-XIII évfolyam. p. 5-6. (a szerzők két, 1994-ben megjelent idegennyelvű publikációjának ismertetése). http://real-j.mtak.hu/7929/1/MTA_IparRegeszetiTajekoztato_11-13.pdf (letöltve: 2019.08.07.)
- JÁRÓ Márta (2018) „Magyar”, illetve „török” arany- és ezüstoffonalak 17. századi magyar hímzéseken? A korszak „fémfonal-palettája” az írott források és az archeometriai elemzések tükrében. In: Két világ határán. A Kaposvári Rippl-Rónai Múzeum Közleményei (6). Szerk.: Varga Máté – Szentpéteri József. Kaposvár, pp.139-155.
- JUHÁSZ Etelka (1993): Pártás kislány Gödöllőről, a hódoltság korából (Kézirat, előzetes), MNM, Adattár, 863-04-9 /1967 KKO/, Bp., 1993. XI. 28.
- EDŐCS Judit (2004): Középkori párták a jáki templom mellől. In: Savaria, Vas Megyei Múzeumok Értesítője. Szombathely, pp. 359-367.
- E. NAGY Katalin – Kralovánszky Mária – Mátéfy György – Járó Márta (1993) Textiltechnikák, Magyar Nemzeti Múzeum, Budapest.
- LENGYEL Boglárka (2013): Két 16. századi fémfonalas párta anyagvizsgálata, készítése technikája és restaurálása. In: Fiatal Középkoros Régészek IV. Konferenciájának tanulmánykötete. Szerk. Varga Máté. A Kaposvári Rippl-Rónai Múzeum Közleményei 2. Rippl-Rónai Múzeum, Kaposvár.
- LENGYEL Boglárka (2014): Három 16. századi párta fémfonalainak anyagvizsgálata és rekonstrukciója. In: A múltnak kútja. Fiatal középkoros régészek V. konferenciájának tanulmánykötete. The Fountain of the Past, Study Volume of the Fifth Annual Conference of Young Medieval Archeologists. Szerk. Rácz Tibor Ákos, Ferenczy Múzeum kiadványai, A. sorozat: Monográfiák 3. Régészeti Tanulmányok, Ferenczy Múzeum, Szentendre.
- LENGYEL Boglárka (2019): Két 16. századi párta rekonstrukciója. A tapsony-terebezdi párta és a drégelypalánki párta. In: Fiatal Középkoros Régészek X. Konferenciájának tanulmánykötete. Szerk. Rózsa Zoltán – Bíró Gyöngyvér, Nagy Gyula Területi Múzeum, Orosháza (szerkesztés alatt).
- PÁLÓCZI Horváth András (1976): A Lászlófalván 1969-1974-ben végzett régészeti ásatások eredményei. In: Cumania 4. A Bács-Kiskun Megyei Önkormányzat Múzeumi Szervezetének Évkönyve. Szerk. Horváth Attila – H. Tóth Elvira. Kecskemét, pp. 299-303.
- PÁLÓCZI Horváth András (1996): Élet egy középkori faluban. Szentkirály régészeti kutatásának eredményei. In: Élet egy középkori faluban: 25 év régészeti kutatása a 900 éves Szentkirályon. (Life in a medieval village: 25 years archaeological research in the 900 years old Szentkirály). Kiállítás a Mezőgazdasági Múzeumban 1996. június 28. - december 31. A kiállítást rendezte és a katalógust szerkesztette Pálóczi Horváth András, Budapest.
- RÖMPP, H. – NEUMÜLLER, O-A. (1984): Römppe Vegegyezeti Lexikon IV. kötet, Műszaki Könyvkiadó, Budapest.
- SZAKÁLL Sándor (szerk.) (2004): 100 magyarországi ásványlelőhely. Minerofil Kiskönyvtár II. 2., Kőország Kiadó és Magyar Minerofil Társaság, Budapest–Miskolc.

Lengyel Boglárka

Fém-ötvösrestaurátor művész

régészeti fémrestaurátor

Magyar Nemzeti Múzeum

1088 Budapest, Múzeum krt. 14-16.

Tel: +36-20-220-6951

E-mail: lenboglar@gmail.com

femfonalasszakmainap@gmail.com