

Beszámoló a műtárgyak esztétikai szempontból zavaró szörmehiányainak pótlására tett kísérlet tapasztalatairól

Pápay Kornélia

Bevezetés

Egy – a szerző tanulmányai¹ idején – a bőrrestaurátor műhelybe került szőrös bőrből készült, erősen roncsolt műtárgy restaurálása² kapcsán felmerült problémák indították el az alább ismertetett kísérletet, mely a műtárgyak esztétikai szempontból zavaró szörmehiányainak kiegészítési lehetőségeit kereste.

A gyakorlati feladatként kapott, viszontagságos utat bejárt bunda egy dél-dunántúli magángyűjtemény anyagából érkezett. A restaurálási tervben elsősorban az állagmegővő volt a hangsúly, ám később, a statikai megerősítést és a szabást helyreállító kiegészítéseket követően, a tárgy kinézetét nagyban befolyásoló szörmék pótlásának lehetőségei is fókuszba kerültek.

A restaurálási gyakorlatban a minimális beavatkozás elvét követve, etikai szempontból vitathatók azok a megoldások, amelyek csupán esztétikai szempontokat vesznek figyelembe, ugyanakkor egyes esetekben a restaurálás céljai közé soroljuk a tárgy értelmezhetőségének elősegítését, s ebben a megjelenésnek is fontos szerep juthat.

Előzmények

Korábbi restaurálások beszámolóit átnézve a szörmés bőrok kiegészítésének témakörét taglaló írások száma elenyésző. Azok a hazai publikációk, amelyekben a prémek említésre kerülnek³, legtöbbször a tisztítás, fertőtlenítés és konzerválás lehetőségeit részletezik, s kevés példát találunk bennük a kiegészítési megoldásokra. A fellelt adatok alapján, a pótlásokat a hiányos területeken ragasztással vagy varrással rögzítették, s a kiegészítésnél a műtárgyon használt anyagokkal azonos fajtól származó szőrök használata volt a legjellemzőbb. Azonban egyes szörmetípusok beszerzése nemcsak napjainkban, hanem – a leírtak szerint – már az 1970-80-as években is nehézséget jelentett.

¹ Magyar Képzőművészeti Egyetem, Iparművészeti restaurátor specializációk, Textil-Bőrrestaurátor specializáció, IV. évfolyam.

² Bukovinai székely bunda restaurálása, Témavezető: Kissné Bendefy Márta. A munkában részt vevő hallgatók: Nagy Hajnalka, Nausch Emese, Pápay Kornélia, Perger Andrea, Serfőző Bianka.

³ Pl.: Torma 1975. pp. 199-214., Torma 1988. pp. 119-124., Szabolcs 1980. pp. 83-96., Horváth 1978. pp. 75-99.

A kísérlethez egy külföldi beszámolóban⁴ ismertetett technika adta a kiindulást. Rebecca Summerour munkájában – egy észak-amerikai indiánok által készített kesztyű restaurálása során – nemezeltővel nem szövött textíliába (poliészter) szurkált gyapjú és a műtárgyból kihullott eredeti szőrök alkották a kiegészítést, amit aztán bevasalható ragasztással rögzített a tárgyon.

Kísérlet szörkiegészítésre alkalmas alapanyag előállítására

A kiegészítés tervezésekor az alábbi feltételek lehetőség szerinti együttállásának követelménye fogalmazódott meg.

Etikai szempontok

- A kiegészítés csak a legszükségesebb mértékű legyen.
- A műtárgyra nézve roncsolásmentes legyen.
- Reverzibilis legyen.
- Megkülönböztethető legyen.

Esztétikai szempontok

- A tárgy megjelenésébe illeszkedjen (szőr hosszúsága, hullámossága, finomsága, színe, fényessége, állapota).
- A tárgy értelmezhetőségét szolgálja.

Készítéstechnikai szempontok

- Hőhatás nélkül történjen.
- Természetes alapanyagok felhasználásával készüljön.
- Az alapanyag (gazdaságosan) beszerezhető legyen.
- Állatvédelemi szempontoknak is megfeleljen.

A technikai lehetőségek keresése közben a képző- és iparművészet, valamint a kézművesség egyes területeiből kifejlődő hobbiművészet (esetünkben a babakészítés, tűnemezés, kézi kártolás) képviselői is számos megoldás-

⁴ A forrásra Perger Katalin, a Néprajzi Múzeum munkatársa hívta fel a figyelmet: <http://blog.nmai.si.edu/main/2012/04/conservation-challenge-faux-fur.html>.

sal segítették a munkát. Tudástárként nyilvános video⁵- és képmegosztó⁶ webhelyek anyagai is felhasználásra kerültek. Az eszközöket és a szálanyagok többségét hazai webshopokban⁷ és külföldi online piactereken⁸ volt lehetőség beszerezni.

Eszközök

- kézi kártoló
- nemezelőtű
- szivacs
- üveglap
- ecset
- hajvasaló
- fém kötőtű
- olló.

Alapanyagok

A *szálanyagok* természetes színük szerint, illetve színezve – növényi színezékekkel⁹ és gyári színezéssel¹⁰ – kerültek felhasználásra. A szín mellett a változatos hosszúság, alak¹¹ és a megfelelő mintázat¹² kialakítására alkalmas anyagok kerültek listázásra. A kísérletben létrehozott szőrmeminták elkészítésénél a gyapjú, alj- vagy piheszőr, illetve a fedőszőr arányát, megjelenését, valamint a színezetet¹³ kellett figyelembe venni.

Felhasznált szálanyag fajták:

- állati eredetű szálak
- szőr
 - birka gyapjú
 - merino
 - dél-német
 - alpaka gyapjú
 - kutyaszőr
 - trimmelős fajták
 - nyírós fajták
 - mirigyváladék
 - tussah selyem
- emberi haj
- növényi eredetű
 - magszál
 - pamut
 - speciális szál
 - bambusz.

⁵ www.youtube.com.

⁶ www.pinterest.com.

⁷ www.alpaca.hu, www.fonalclub.hu.

⁸ www.etsy.com, www.ebay.com.

⁹ Mályva, dió, bodza (timsós pác).

¹⁰ Színszámok szerint vásárolható.

¹¹ Egyenes, ívelt, göndör stb.

¹² Különböző hosszúságú, színű, szerkezetű szőrszálak aránya.

¹³ Egyszínű (azonos színárnyalat), színátmenetes (fokozatos színárnyalat-váltás), kétszínű (hirtelen szín- vagy színárnyalat-váltás), sávos (eltérő színű szakaszok).

A *hordozók* kiválasztásánál fontos volt, hogy különféle vastagságú szövött- és nem szövött kelmék, valamint papírok is tesztelve legyenek, annak érdekében, hogy az eredeti bőrhöz harmonikusan illeszkedhessenek.

Felhasznált hordozó fajták:

- vászonszövet
 - lenvászon
 - kongré
 - molino
- japánpapír
 - vékony
 - vastag
- nemszött kelme
 - pamut fátyol
- filc
- bőr
 - vékony zsírcserzésű.

A *ragasztók* esetében szempont volt a restaurálásban használatos, különböző nedvességtartalommal illetve rugalmassággal rendelkező anyagok alkalmazása.

Felhasznált ragasztó fajták:

- Planatol¹⁴
- rizskeményítő.

Alkalmazott készítőtechnikák

Szálkeverés

A kiegészítő szőrmék természetes megjelenése, a különféle színűre színezett, eltérő hosszúságú, vastagságú szálanyagok keverésével vált elérhetővé. A szálkeverés a gyapjúfeldolgozás során párban használatos eszköz, úgynevezett kézi kártolókefék (1. kép) segítségével történt. A kártoló nyeles tábláin sok száz, rugalmas felületbe ágya-



1. kép. Kézi kártoló.

¹⁴ Poli(vinil-acetát) alapú vizes diszperziós ragasztó.



2. kép. Szálkeverés – kártolás előtt.



3. kép. Szálkeverés – első kártolás után.



4. kép. Szálkeverés – második kártolás után.

zott, vékony acéldrótból készült fog helyezkedik el, mellyel a gyapjútépés, azaz a szálak fellazításának, szálásításának folyamata könnyen elvégezhető. Kártolás közben a két kefével egymással szembe fordítva kell használni. A szálak a gördülő-húzó mozgathatás hatására rendeződnek.¹⁵

¹⁵ Magyar Néprajzi Lexikon 2006., Digitális Tankönyvtár, gyapjútépés címszó.

Míg a kísérletben felhasznált különféle színű szőrök a kártolás előtt kusza kupacokban helyezkedtek el (2. kép), addig a kártolás után egymással párhuzamosan, a színek elkeveredve sokkal természetesebb hatást keltettek (3-4. kép). A szőrkiegészítések elkészítésénél az így létrejövő fátlyakat (5. kép) lehetett egymásra rétegezni, majd a hordozóra rögzíteni.



5. kép. Kártolással létrehozott, különféle színű szálátlyak.

Összedolgozás, rögzítés

A szálátlyak rögzítése szárazon, mechanikai módszerrel történt. Az összedolgozáshoz a nemező alátét felületére¹⁶ helyezett hordozóra sorakoztatott szőrrétegeket nemezőlőtüvel¹⁷, a felületre merőleges irányban kellett sűrűn megszurkálni (6. kép). A kísérlet során alkalmazott tűnemező technika esetében – szemben a vizesen történő nemezőlési eljárással – nem a szőrszálak külső pikkelyes rétegeinek köszönhető az anyag tömörödése¹⁸, hanem a



6. kép. Tűnemezőlés.

¹⁶ Háztartási szivacs.

¹⁷ Többféle méretben kapható.

¹⁸ Gyapjú esetében nedves lúgos közegben történő tűzéssel, a szőrszálon lévő pikkelyek összeakadásával tovább fokozhatjuk a tömörséget. Ezt a megoldást akkor alkalmazhatjuk, ha tudunk vizes öblítést alkalmazni az elkészült kiegészítésen.

speciálisan fogazott tűk segítségével lehet elérni azt. A folyamat lényege a szálpázmák áthúzása a rétegeken, illetve bevitele a rétegek belsejébe. Az előállított anyag minősége a tűzesszámtól is függ.

A kísérlet során nyert eredmények és tapasztalatok

Szálásanyagok

A felhasznált szálásanyagok tekintetében megállapítható volt, hogy valamennyi tesztelt alapanyag jól használható a szálkeverésnél, azonban a tűzések csak akkor lettek tartósak, ha gyapjút is tartalmazott az adott minta. A finom növényi szálak rögzítésénél egy vékony gyapjúrteg is elegendő volt a tövek lefogására (7-8. kép). A rövidszőrű fényes szőrmék előállítását tűnt a legnehezebb feladatnak, de a műtárgyakon előforduló kopottabb felületű prémek kiegészítésére alkalmas alapanyag készítésére akadt sikeresnek tűnő megoldás (9. kép), amihez szükség volt az olyan fényesebb, vastagabb fedőszőrök használatára is, mint amilyenek a tesztelt kutyaszőrök (10. kép) voltak.



7. kép. A növényi szálásanyag (fehér) rögzítése gyapjú réteggel (okker) történt.



8. kép. A bambusz (fehér) finom szálait a tövénél rögzítő gyapjúrteg (okker).



9. kép. Kopottabb felületű prémek kiegészítése.



10. kép. Fedőszőr tincsek beépítése a fátyolba.

Ezek beágyazása szintén gyapjú segítségével történt. Az emberi haj jelen kísérletben nem váltotta be a hozzáfűzött reményeket, mert még a viszonylag erős hajszálak sem rendelkeztek a többi szálásanyaghoz hasonló tartással és alakíthatósággal.

Hordozók

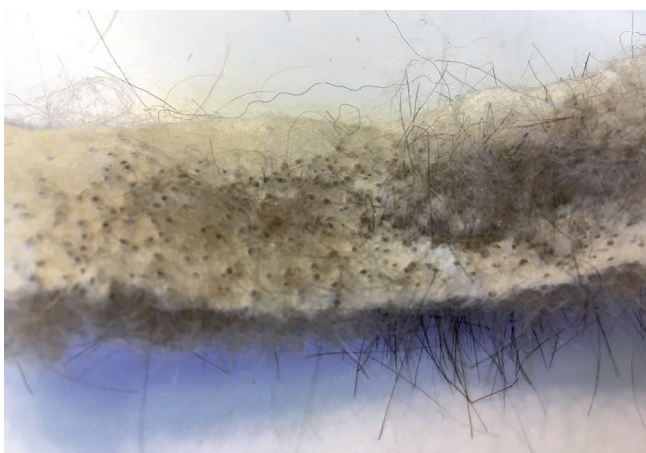
Legjobb rögzülés a filc használata során volt tapasztalható (11. kép), s leginkább a japánpapír hordozók gyengültek meg a felhasználás során elszennvedett szűrások következtében (12. kép). Szövött textíliák esetében a sűrűbb szövődékekkel rendelkező, lágyabb anyagok hoztak jobb eredményt, bár a tűzések által előidézett száláthúzások itt erőteljesen befolyásolták a hátoldal képét. A kongré használatakor a rögzülés a hordozó és a szálásanyag között rossznak mondható volt, mert a két réteg mozgatás során könnyen különvált (13. kép). Mivel azonban a nemezelt rész stabilan egyben tartotta a szálakat, felmerült a lehetőség egy szinte hordozó nélkül kialakított kiegészítő anyag elkészítésére is, mely esetben a szőrszálak csupán egy lazán nemezelt gyapjú szövődékben kerültek rögzítésre (14. kép).



11. kép. Filc hordozóba tűzött szálak.



14. kép. Hordozó nélkül készült kiegészítés.



12. kép. Japánpapír hordozóba tűzött szőrök hátoldala.



15. kép. Tincsek alakítása.



13. kép. A kongré hordozóról levált nemezelt réteg.



16. kép. Ragasztott tincsek.

A nem összefüggő szőrpótlások kialakításához a különféle tincsek megformálására is kiterjedt a kísérlet. A birka és az alpaka gyapjából készült minták tövei tűnemezeléssel készültek. A hosszú tincsek nemezeléssel, nyírással, göndörítéssel¹⁹ könnyen alakíthatónak mutatkoztak (15. kép).

¹⁹ A fém kötőtűre tekert tincs alakja hajvasalóval rögzíthető.

Ragasztók

A szálfátyol rétegek ragasztóanyaggal történő rögzítésére is történtek próbák. A fátlyat üveglapra helyezve, a szélét ragasztóval vastagon átitatva, majd száradás után az üveglapról leválasztva, az elkészült alapanyagból kisebb-nagyobb tincseket lehetett vágni (16. kép) és hordozóra ragasztani (17. kép). A két tesztelt anyag közül a



17. kép. A hordozóra ragasztással rögzített fátýolréteg.

Planatol rugalmasabb, könnyebben alakítható eredményt hozott a rizskeményítővel ragasztott mintákhoz képest. Egyéb ragasztók próbája célszerű lehet, a jobb eredmény érdekében.

Összefoglalás

A szőrmék pótlása ugyan nem mindennapos gyakorlat a bőrrestaurálásban, ám előfordulhatnak olyan esetek, amikor mégis kívánatosá válik egy esztétikai megfontolású tárgykiegészítés. A zavaró szőrmehiányok pótlására tett kísérlet csupán egy, a témát érintő megközelítés tapasztalatait mutatja.

Az ismertetett módszerek a műtárgykiegészítésen kívül alkalmazhatók lehetnek tárgyrekonstrukciók készítésénél is azáltal, hogy a szükséges alapanyagok széles választékban elérhetők, könnyen alakíthatók, s így a szükséges szőrmék aránylag gyorsan, olcsón elkészíthetők.

Köszönetnyilvánítás

Szerző köszöni Kissné Bendefy Mártának a mindenkori támogatást és a kísérlet szorgalmazását.

A felvételeket a szerző készítette.

IRODALOM

BERNÁTH Andrea: Egy pár eszkimó gyermekcsizma restaurálása. In: ISIS Erdélyi Magyar Restaurátor Füzetek 6. Szerk. Kovács Petronella, Haáz Rezső Alapítvány, Székelyudvarhely, 2007. pp. 53-62.

HOCHBERG, Bette: Handspindles. Revised edition, B & B Hochberg, 1980.

HORVÁTH Mária: Jászsági hímzett suba restaurálása. In: Múzeumi Műtárgyvédelem 5. Szerk. Levárdy Ferenc, Múzeumi Restaurátor és Módszertani Központ, Budapest, 1978. pp. 75-99.

KEMENDI Ágnes: Festés növényekkel – Fonalak, textíliák. Cser Könyvkiadó és Kereskedelmi Kft., Budapest, 2017.

KISSNÉ BENDEFY Márta: Bőr anyagtan restaurátoroknak. Központi Múzeumi Igazgatóság, Budapest, 1990.

KISSNÉ BENDEFY Márta – B. PERJÉS Judit – TORMA László: Bőr anyagtan és konzerválás. Magyar Nemzeti Múzeum, Budapest, 1990.

OROSZ Katalin: Néprajzi bőrtárgyak kiállítása, tárolása, konzerválása. In: ISIS Erdélyi Magyar Restaurátor Füzetek 1. Szerk. Kovács Petronella, Haáz Rezső Alapítvány, Székelyudvarhely, 2001.

TORMA László (1975): Szőrmésbőrök tisztítása és konzerválása. In: Múzeumi Műtárgyvédelem 2. Szerk. Szabó Zoltán, Múzeumi Restaurátor és Módszertani Központ, Budapest, pp. 199-214.

TORMA László (1988): Bőr- és prémrestaurálás a budapesti Néprajzi Múzeumban. In: Múzeumi Műtárgyvédelem 19. Szerk. Sárközi Gabriella és Schaffler Mária, Múzeumi Restaurátor és Módszertani Központ, Budapest, pp. 119-124.

TÓTH Mária: A magyar emlősfauna szőrtani kézikönyve. Magyar Természettudományi Múzeum, Budapest, 2015.

SZABOLCS Péterné (1980): Berzencei hímzett ködmön restaurálása. In: Múzeumi Műtárgyvédelem 8. Szerk. Járó Márta és Dr. Párdányi Miklósné, Múzeumi Restaurátor és Módszertani Központ, Budapest, pp. 83-96.

KITE, Marion: Furs and furriery: history, techniques and conservation. In: Conservation of leather and related materials. Ed. Kite, M. – Thomson, R., Elsevier Ltd Oxford, 2006. pp. 141-169.

SUMMEROUR, Rebecca: Conservator's Challenge: Faux-Fur Trim for Athabaskan Mittens. <http://blog.nmai.si.edu/main/2012/04/conservation-challenge-foaux-fur.html>

Pápay Kornélia

Textil-bőrrestaurátor művész

Janus Pannonius Múzeum

7621 Pécs, Felsőmalom u. 9.

Tel.: +36-70-207-2610

E-mail: papay.kornelia@jpm.hu