

A KOMBINÁLT NÓMENKLATÚRA (KN) EGYSÉGES ALKALMAZÁSA

(Árubesorolás)

(2006/C 98/02)

A vám- és statisztikai nomenklatúráról, valamint a Közös Vámtarifáról szóló, 1987. július 23-i 2658/87/EGK tanácsi rendelet ⁽¹⁾ 10. cikkének (1) bekezdésében meghatározott eljárás alapján elfogadott magyarázat

Az Európai Közösségek Kombinált Nomenklatúra Magyarázata ⁽²⁾ a következőképpen módosul:

A 340. oldal a következő szöveggel egészül ki:

„8536 69 10 Más

8536 69 90

Ezen alszámok alá tartoznak elektromechanikus dugaszok és foglalatok, amelyek többpólusú csatlakozást tesznek lehetővé, például készülékek, kábelek és csatlakozókártyák között, összeszerelési tevékenység nélkül, a csatolt dugaszoknak a csatolt foglalatokba történő egyszerű bedugásával.

A csatlakozók bármelyik oldalán lehet egy dugasz vagy egy foglalat, illetve egy dugasz vagy egy foglalat az egyik, és más érintkező eszköz a másik oldalon (például peremezett, összeszorított (csíptetett), forrasztott vagy csavarozott).

Ezen alszámok alá tartoznak dugaszoló-csatlakozók is, amelyek egy dugasz és foglalat párból állnak (két darab). A dugasz- és a foglalatdarabok mindegyikének van egy foglata és egy másik érintkező eleme.

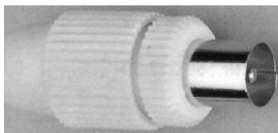
Nem tartoznak ezen alszámok alá az olyan csatlakozó vagy érintkező elemek, amelyekkel más módon (pl. peremezett, csavarozott, forrasztott vagy összeszorított (csíptetett) végek) hozzák létre az elektromos érintkezést. Ezek a 8536 90 alszám alá tartoznak.

Az optikai szálakból álló kábelhez való csatlakozók szintén nem tartoznak ezen alszámok alá (pl. 6909 19 00 alszám).

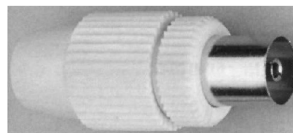
8536 69 10 Koaxiális kábelekhez

Ezen alszám alá csak olyan koaxiális csatlakozásokhoz használt dugaszok és foglalatok tartoznak, amelyeknél a koaxiális kábelt véglegesen hozzá lehet erősíteni az érintkezőhöz a másik végnél (lásd példaként az 1-4. ábrákat).

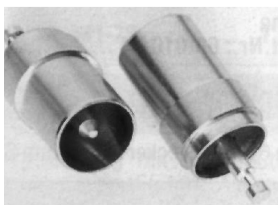
1. ábra
Koaxiális dugasz



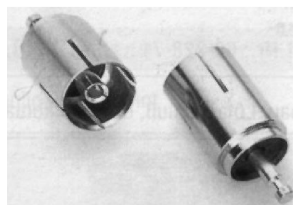
2. ábra
Koaxiális foglalat



3. ábra
Koaxiális dugasz



4. ábra
Koaxiális foglalat



⁽¹⁾ HL L 256., 1987.9.7., 1. o. A legutóbb a 486/2006/EK rendelettel (HL L 88., 2006.3.25., 1. o.) módosított rendelet.

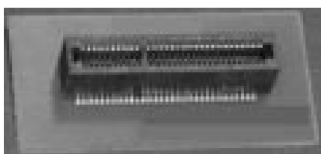
⁽²⁾ HL C 50., 2006.2.28., 1. o.

8536 69 30 Nyomatott áramkörhöz

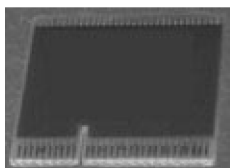
Ezen alszám alá tartozik minden olyan dugasszal és foglalattal ellátott csatlakozó (plug-and-socket), amelyhez a nyomatott áramköröket közvetlenül hozzá lehet csatlakoztatni akár az egyik, vagy mindkét oldalon (közvetlen csatlakozók; lásd példaként az 5-9. ábrákat).

1. Dugasszal és foglalattal ellátott csatlakozók (plug-and-socket) nyomatott áramkörök közvetlen, függőleges rögzítésére:

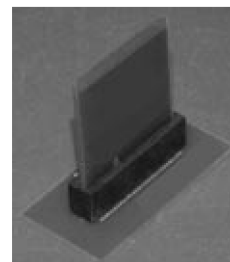
5. ábra
Csatlakozó



6. ábra
Nyomatott áramkör

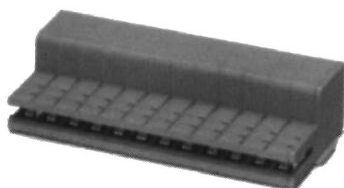


7. ábra
Csatlakozó szerelt
áramkörtárával

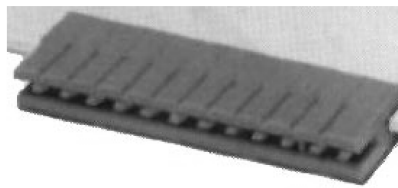


2. Egy- és kétoldalas dugasszal és foglalattal ellátott csatlakozók (plug-and-socket) nyomatott áramkörök vízszintes rögzítésére:

8. ábra
Egyoldalas csatlakozó áramkörtárához való
közvetlen csatlakoztatáshoz



9. ábra
Kétoldalas csatlakozó két áramkörtárá
rögzítéséhez

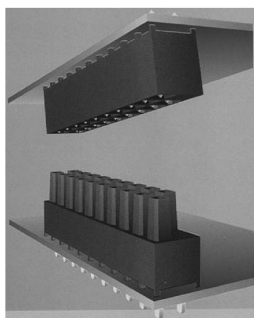


Nem tartoznak ezen alszám alá a dugasszal és foglalattal ellátott csatlakozó (plug-and-socket) dugó és aljzat össze-
teví (pl. tű vagy foglalatvég-szalagok), amelyek véglegesen az áramkörtárához vannak erősítve és amelyeket be
vagy rá lehet dugni a csatlakozóra (8536 69 90 alszám).

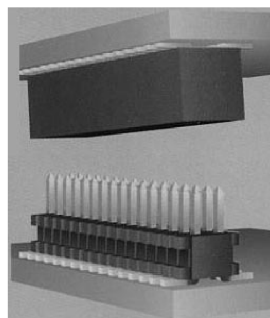
8536 69 90**Más**

Ezen alszám alá tartozik minden egyéb, az alábbiakban ábrázolt dugasszal és foglalattal ellátott csatlakozó (plug-and-socket), illetve érintkezés:

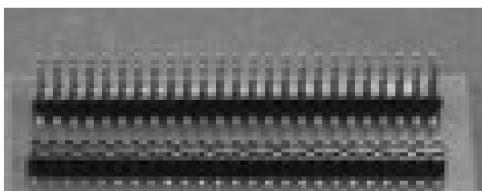
10. ábra



11. ábra



12. ábra



13. ábra



Csatlakozó RJ45"

A 341. oldal a következő szöveggel egészül ki:

„8536 90 10 Huzalok és kábelek csatlakozásai és érintkező elemei

Ezen alszám alá tartozik minden olyan huzal- vagy kábelvégződéshez szerelhető záróeszköz, amely elektromos érintkezést a bedugástól eltérő módon hoz létre (például peremezett, csavarozott, forrasztott vagy összeszorított (csíptetett) -végek).”
