

A BIZOTTSÁG HATÁROZATA

(2004. november 29.)

a Romániából származó lófélék behozatalára vonatkozó védőintézkedésekről

(az értesítés a B(2004) 4440. számú dokumentummal történt)

(EGT vonatkozású szöveg)

(2004/825/EK)

AZ EURÓPAI KÖZÖSSÉGEK BIZOTTSÁGA,

tekintettel az Európai Közösséget létrehozó szerződésre,

tekintettel a harmadik országokból a Közösségbe behozott állatok állategészségügyi ellenőrzésére irányadó elvek megállapításáról, valamint a 89/662/EGK, a 90/425/EGK és a 90/675/EGK irányelv módosításáról szóló, 1991. július 15-i 91/496/EGK tanácsi irányelvre⁽¹⁾ és különösen annak 18. cikke (7) bekezdésére,

mivel:

- (1) A lófélék mozgására és harmadik országból történő behozatalára irányadó állategészségügyi feltételekről szóló, 1990. június 26-i 90/426/EGK tanácsi irányelv⁽²⁾ többek között meghatározza a lófélék kategóriáit és az azonosítási követelményeket.
- (2) A Bizottság elfogadta a tagállamok által az élő lófélék, továbbá a lófélék spermájának, petesejtjeinek és embrióinak behozatalára feljogosított harmadik országok és azok részei jegyzékének megállapításáról, valamint a 93/195/EGK és a 94/63/EK határozat módosításáról szóló, 2004. január 6-i 2004/211/EK határozatot⁽³⁾.
- (3) A fenti jegyzéknek megfelelően a tagállamok a 92/260/EK bizottsági határozat⁽⁴⁾ szerint a törzskönyvezett lovak ideiglenes behozatalára, a 93/195/EGK határozat⁽⁵⁾ szerint a törzskönyvezett lovak ideiglenes kivitele utáni újrabehozatalra, a 93/196/EGK határozat⁽⁶⁾ szerint a vágásra szánt lófélék behozatalára és a 93/197/EGK határozat⁽⁷⁾ szerint a törzskönyvezett, valamint a tenyésztésre és termelésre szánt lófélék behozatalára a

„B” higiéniai csoportba besorolt országok számára előírt feltételek teljesülése esetén a Romániából származó lófélék minden kategóriájának behozatalát engedélyezik.

- (4) A 93/197/EGK határozat előírja az egyes, „B” higiéniai csoportba besorolt országból származó lófélék behozatala esetére, hogy az egészségügyi vizsgálatot a rendeltetési tagállam által jóváhagyott laboratóriumokban kell elvégezni.
- (5) Az 1994. július 13-i 94/467/EK bizottsági rendelet a 91/496/EGK irányelv⁽⁸⁾ 9. cikkének (1) bekezdése c) pontjának értelmében egészségügyi garanciákat állapít meg a lófélék egyik harmadik országból a másikba történő szállítására.
- (6) A 93/623/EGK bizottsági határozat módosításáról, és a tenyésztésre és termelésre szánt lófélék megjelöléséről szóló, 1999. december 22-i 2000/68/EK bizottsági határozat⁽⁹⁾, előírja, hogy a lóféléket – különösképpen a vágóhidra történő – szállításuk során azonosító okmány kíséretében.
- (7) Az Élelmiszerügyi és Állategészségügyi Hivatal számos utólagos romániai küldetése, valamint a tagállamok által a jóváhagyott állategészségügyi határállomásokon végrehajtott ellenőrzések ismétlődő hiányosságokra mutattak rá azon feltételeket illetően, amelyek értelmében a Romániából származó lóféléket a tagállamokba történő exportra előkészítik, és a rendeltetési helyre szállítják. E hiányosságokat a jelentésekben tett ajánlások nem orvosolták.
- (8) Ezért tehát a Romániából származó vágólovak, valamint a tenyésztésre és termelésre szánt lófélék behozatalára vonatkozóan egyedi rendszert meghatározó védőintézkedések elfogadása által szükséges a közösségi loállomány egészségének megőrzése és a tagállamok területén a lófélék jóllétének biztosítása érdekében elfogadott intézkedések, valamint az ellenőrző intézkedések megerősítése.

⁽¹⁾ HL L 268., 1991.9.24., 56. o. A legutóbb a 2003-as csatlakozási okmánnyal módosított irányelv.

⁽²⁾ HL L 224., 1990.8.18., 42. o. A legutóbb a 2004/68/EK irányelvvél (HL L 139., 2004.4.30., 320. o.) módosított irányelv. Helyesbítés az irányelvhez (HL L 226., 2004.6.25., 128. o.).

⁽³⁾ HL L 73., 2004.3.11., 1. o.

⁽⁴⁾ HL L 130., 1992.5.15., 67. o. A legutóbb a 2004/241/EK határozattal (HL L 74., 2004.3.12., 19. o.) módosított határozat.

⁽⁵⁾ HL L 86., 1993.4.6., 1. o. A legutóbb a 2004/211/EK határozattal (HL L 73., 2004.3.11., 1. o.) módosított határozat.

⁽⁶⁾ HL L 86., 1993.4.6., 7. o. A legutóbb a 2003-as csatlakozási okmánnyal módosított határozat.

⁽⁷⁾ HL L 86., 1993.4.6., 16. o. A legutóbb a 2004/241/EK határozattal (HL L 74., 2004.3.12., 19. o.) módosított határozat.

⁽⁸⁾ HL L 190., 1994.7.26., 28. o. A legutóbb a 2001/662/EK határozattal (HL L 232., 2001.8.30., 28. o.) módosított határozat.

⁽⁹⁾ HL L 23., 2000.1.28., 72. o.

- (9) A kibocsátott bizonyítványoknak a romániai központi illetékes hatóság általi záradékolása megerősíti a különösen a 90/426/EGK irányelv 12. cikke (2) bekezdésének d) pontja értelmében nyújtott biztosítékokat.
- (10) A lófélék hatékonyabb azonosítása és a Romániából a Közösségbe importált lófélék a rendeltetési tagállam által jóváhagyott laboratóriumokban történő vizsgálata szintén hozzájárul a behozatali rendszer előírásainak pontos betartásához.
- (11) A helyzet nyomon követése érdekében és az intézkedések visszavonására való tekintettel szükséges, hogy a jóváhagyott állategészségügyi határállomásokon vagy a rendeltetési tagállamban történő tartózkodás során végrehajtott vizsgálatok eredményeiről rendszeres tájékoztatás történjen.
- (12) Az e határozatban hozott intézkedések összhangban vannak az Élelmiszerlánc- és Állategészségügyi Állandó Bizottság véleményével,

ELFOGADTA EZT A HATÁROZATOT:

1. cikk

- (1) A tagállamok betiltják a Romániából származó vagy érkező lófélék behozatalát, kivéve ha e határozat másképpen nem rendelkezik.
- (2) Az (1) bekezdésben említett tilalmat a következő esetekben nem kell alkalmazni:
- a 92/260/EGK határozatnak megfelelően ideiglenes behozatal, és a 93/197/EGK határozatnak megfelelően Romániából származó, törzskönyvezett lovak állandó behozatala,
 - a 93/195/EGK határozatnak megfelelően a lóversenyre, lovassport-rendezvényekre vagy kulturális eseményekre szánt, törzskönyvezett lovak Romániába történő, ideiglenes kivitele utáni újrabehozatal,
 - a 94/467/EK határozatnak megfelelően a lófélék Romániából egy másik harmadik országba történő szállítása,
 - a 2004/211/EK határozat 6. cikkének megfelelően a lófélék más harmadik országból Románia területén keresztül az Európai Közösségbe történő szállítása,

— a 2. cikknek megfelelően közvetlenül vágásra szánt lófélék szállítmányainak behozatala,

— a 3. cikknek megfelelően a tenyésztésre és termelésre szánt lófélék állandó behozatala.

2. cikk

A végső rendeltetési tagállamok a következő feltételek mellett engedélyezik a Romániából származó, közvetlenül vágásra szánt lófélék behozatalát:

1. az állatok szállítmányát az e határozat I. mellékletének megfelelően kitöltött állategészségügyi bizonyítvány kíséri, amelyet a romániai központi illetékes hatóság záradékkal lát el,
2. a bal elülső patán a legalább 3 cm-es, égetett „S” -en túlmenően mindegyik állatot megjelölik egy, az ISO 11784 és az ISO 11785 szabványnak megfelelő, beültethető elektronikus azonosítóval (transzponderrel), amelyet a nyak bal oldalának felső-középső részébe ültetnek,
3. mindegyik állatot az e határozat II. mellékletének megfelelő azonosítási okmány azonosítja és kíséri, amely feltünteteti különösképpen a 2. bekezdésben említett elektronikus azonosító számát és a beültetés helyét,
4. az 1. bekezdésben említett bizonyítvány alapján előírt laboratóriumi vizsgálatokat olyan mintákon, amelyek a 2. bekezdésben említett elektronikus azonosító által kijelzett számra való hivatkozással egyértelműen beazonosíthatók, a rendeltetési tagállam által jóváhagyott laboratórium elvégezte. A laboratórium által igazolt vizsgálati eredmények mellékelten található az állatokat kísérő állategészségügyi bizonyítvány mellett.

3. cikk

A végső rendeltetési tagállamok a következő feltételek mellett engedélyezik a Romániából származó, tenyésztésre és termelésre szánt lófélék behozatalát:

1. mindegyik állatot e határozat III. melléklete szerint helyesen kitöltött állategészségügyi bizonyítvány kíséri, amelyet a romániai központi illetékes hatóság záradékkal lát el,

2. mindegyik állatot megjelölik egy, az ISO 11784 és az ISO 11785 szabványnak megfelelő, beültethető elektronikus azonosítóval (transzponderrel), amelyet a nyak bal oldalának felső-középső részébe ültetnek,
3. mindegyik állatot az e határozat II. mellékletének megfelelő azonosítási okmány azonosítja és kíséri, amely feltünteti különösképpen a 2. bekezdésben említett elektronikus azonosító számát és a beültetés helyét,
4. az 1. bekezdésben említett bizonyítvány alapján előírt laboratóriumi vizsgálatokat olyan mintákon, amelyek a 2. bekezdésben említett elektronikus azonosító által kijelzett számra való hivatkozással egyértelműen beazonosíthatók, a rendeltetési tagállam által jóváhagyott laboratórium elvégezte. A laboratórium által igazolt vizsgálati eredmények mellékelten található az állatot kísérő állategészségügyi bizonyítvány mellett.

4. cikk

(1) A 91/496/EGK irányelv 4. cikkében a Közösségbe történő beléptetésre előírt ellenőrzéseket végző tagállamok nem tagadják meg a következő szállítmányok közösségi területre történő belépését:

- a) a 2. cikkben meghatározott feltételeknek, különösen az olvasható elektronikus azonosító követelményének maximálisan eleget tevő, közvetlenül vágásra szánt lófélék szállítmánya, feltéve ha a rendeltetési tagállam illetékes hatósága e szállítmány elfogadásáról és legalább a 2. cikk (1) bekezdésében említett bizonyítvány 1., 2., 5., 6., és 8.5. pontja részleteiről tájékoztatja az Európai Közösség területére történő belépésnél található állategészségügyi határállomást;
- b) a 3. cikkben meghatározott feltételeknek eleget tévő, tenyésztésre és termelésre szánt lófélék, feltéve ha a végső rendeltetési tagállam illetékes hatósága az ilyen behozatalok általános elfogadásáról tájékoztatja az Európai Közösség területére történő belépésnél található állategészségügyi határállomásáért felelős tagállam illetékes hatóságát.

(2) A lófélék Közösségbe történő beléptetésére előírt ellenőrzésekért felelős tagállam illetékes hatósága legkésőbb minden hónap 25-én minden érintett belépési pontra vonatkozóan a IV. melléklet formátumának megfelelő jelentést bocsát a Bizottság rendelkezésére, amely tartalmazza az előző hónapban elvégzett ellenőrzéseket és az észlelt állategészségügyi, ill. állatjóléti hiányosságok orvoslására tett intézkedéseket.

5. cikk

(1) A 2. és 3. cikkben említett, a lófélék rendeltetési tagállamának illetékes hatósága a következőket biztosítja:

- a) a 2. cikknek megfelelően importált, közvetlenül vágásra szánt lófélék egyenesen a rendeltetési hely vágóhidjára érkeznek, ahol 72 órán belül és legkésőbb 5 nappal a Közösségbe való érkezést követően levágásra kerülnek;
- b) a beültethető azonosítókat (transzpondereket) a rendeltetési hely vágóhidján hivatalos felügyelet mellett eltávolítják és megsemmisítik; ellenőrzési célból a vágóhid üzemeltetői havi jelentést bocsátanak az illetékes hatóság rendelkezésére, amely minden állat esetében feltünteti az állategészségügyi bizonyítvány számát, az állat levágásának a napját és a bizonyítványokban említett transzponderek megsemmisítésének a napját;
- c) a 3. cikknek megfelelően importált, tenyésztésre és termelésre szánt lófélék a rendeltetési tagállamba történő belépést követő első 30 napon a 2. cikk (1) bekezdésében említett állategészségügyi bizonyítványban feltüntetett rendeltetési állattartó telepen maradnak, hacsak a 2000/68/EK határozatnak megfelelően azonosított állatot az illetékes hatóság felelősségére azonnali vágás céljából át nem szállítják a vágóhidra.

(2) A rendeltetési tagállam illetékes hatósága a vágóhidra történő érkezés vagy az (1) bekezdés c) pontjában említett rendeltetési állattartó telepen történő tartózkodás során a következő intézkedéseket hajtja végre:

- a) az állatok azonosításának igazolása;
- b) állategészségügyi és állatjóléti vizsgálat;
- c) az e határozat I. és III. mellékletében szereplő állategészségügyi bizonyítványoknak megfelelően előírt laboratóriumi vizsgálatok szűrőpróbaszerű megismétlése;
- d) olyan esetekben, amikor a c) pontnak megfelelően elvégzett vizsgálatok a 2. cikk (1) bekezdésében és a 3. cikk (1) bekezdésében említett bizonyítványokban található nyilatkozatnak ellentmondó eredményeket hoznak, az első vizsgálatot elvégző laboratórium által legalább két hónapig megőrzendő ellenmintákon el kell végezni a minták eredetét igazoló kötelező genetikai vizsgálatot.
- (3) A vágóhidakra előírt ellenőrzésekért felelős tagállam illetékes hatósága legkésőbb minden hónap 25-én minden érintett belépési pontra vonatkozóan az V. melléklet formátumának megfelelő jelentést bocsát a Bizottság rendelkezésére, amely tartalmazza az előző hónapban elvégzett vizsgálatokat és az észlelt állategészségügyi, ill. állatjóléti hiányosságok orvoslására tett intézkedéseket.

6. cikk

A tagállamok meghoznak minden szükséges intézkedést, adott esetben jogi rendelkezést is hoznak annak biztosítása érdekében, hogy az e határozat 2. és 3. cikkének megfelelően a Romániából származó lófélék behozatalához kapcsolódó adminisztratív eljárások – beleértve bármilyen szükséges laboratóriumi vizsgálatot – költségeit teljes mértékben az importőr viselje.

7. cikk

Ezt a határozatot 2004. december 23-tól kell alkalmazni.

8. cikk

Ennek a határozatnak a tagállamok a címzettjei.

Kelt Brüsszelben, 2004. november 29-én.

a Bizottság részéről

David BYRNE

a Bizottság tagja

9. Állategészségügyi igazolás – az ország, a terület és az állattartó telep járványügyi helyzete

Alulírott hatósági állatorvos ezennel igazolom, hogy a fent meghatározott állatok eleget tesznek a következő követelményeknek:

- 9.1. nem tartoznak azon állatok közé, amelyek a fertőző vagy járványos betegségek megszüntetésére irányuló nemzeti program keretén belül elpusztításra kerülnek;
- 9.2. ROMÁNIÁBÓL származnak, ahol a következő betegségek bejelentési kötelezettség alá tartoznak:
afrikai lópestis, tenyészbénaság, takonykór, lovak járványos agy- és gerincvelő-gyulladás (minden típusa, beleértve a venezuelai típust is), lovak fertőző kevésvérűsége, hólyagos szájgyulladás, veszettség és lépfene;
- 9.3. RO-0 kóddal rendelkező területről érkeznek, amely e bizonyítvány kibocsátásának a napján
- az EK-jogszabályoknak megfelelően afrikai lópestistől mentesnek tekintendő;
 - az elmúlt 24 hónapban a venezuelai ló-encephalomyelitistől mentes volt;
 - az elmúlt hat hónapban tenyészbénaságtól, takonykórtól és hólyagos szájgyulladástól mentes volt;
- 9.4. olyan állattartó telepről érkeznek;
- (⁵) vagy [amelyek mentesek voltak bármely hatósági egészségügyi zárlat alól
- a lépfene esetén az elmúlt 15 napban;
 - a veszettség esetén az elmúlt 30 napban;
 - a lovak agy- és gerincvelő-gyulladása esetén az elmúlt hat hónapban azzal a nappal kezdődően, amikor a betegségben szenvedő utolsó állat is levágásra került;
 - a lovak fertőző kevésvérűsége esetén legalább addig a napig, amíg a fertőzött állatok levágását követően két alkalommal, három hónapos időközzel elvégzett Coggins-próbában a megmaradt állatok eredményei negatívaknak nem bizonyulnak,]

(⁵) vagy [ahol a 9.1. pontban említett bejelentési kötelezettség alá tartozó fertőző vagy járványos betegség esetén a fogékony fajokba tartozó minden állat levágásra került, a helyszíni fertőtlenítésre került, és amely a betegségre fogékony állatok által 30 napon át vagy a lépfene esetén 15 napon át érintetlen maradt;]

10. Állategészségügyi igazolás – egészségügyi vizsgálatok (⁸) és védőoltások

- 10.1. a 11.3. pontban meghatározott elkülönítési időszak alatt a 8.4. pontban meghatározott minden egyes állaton a romániai illetékes hatóság és a rendeltetési tagállam illetékes hatósága által jóváhagyott laboratóriumban a -án/én (dátum) történt export utáni 10 napon belül vett vérmintán el kellett végezni a következő egészségügyi vizsgálatokat:
- a lovak fertőző kevésvérűségére Coggins-próba negatív eredménnyel;
 - takonykór vizsgálatára komplementkötési próba 1 a 10-hez hígítás meletti negatív eredménnyel;
- 10.2. az állatok
- (⁵) vagy [nem voltak beoltva afrikai lópestis ellen;]
- (⁵) vagy [..... (dátumok) afrikai lópestis ellen védőoltást kaptak;]

11. Állategészségügyi igazolás – tartózkodás, érintkezés, karantén és vizsgálat

- 11.1. az állatok közvetlenül az export előtt legalább 90 napig, vagy 90 napnál fiatalabb állatok esetén születésüktől fogva, vagy az elmúlt 90 nap alatt az Európai Közösségből közvetlen import esetén a belépés óta a 9.3. pont alatt meghatározott területen található, állatorvosi felügyelet alatt álló állattartó telepeken maradtak;
- 11.2. amennyire megállapítható, a kivitel előtti elkülönítés előtti 15 nap során nem érintkeztek olyan állattartó telepekről származó állatokkal, amelyek nem tettek eleget a 9.4. pontban szereplő feltételeknek;
- 11.3. a kivitel előtti 30 nap során el lettek különítve a nem azonos egészségi állapotban lévő lóféléktől, valamint a más harmadik országokból Romániába importált lóféléktől;
- 11.4. hatósági állatorvos a berakodás előtt kevesebb mint 24 órával megvizsgálta őket, és nem talált:
- bármely más fertőző vagy járványos betegségre utaló klinikai jelet;
 - külső élősködő okozta fertőzésre utaló egyértelmű jeleket;
 - a tervezett szállításhoz való alkalmasságukat károsító betegségekre utaló jeleket;

12. Állatszállítási igazolás

Alulírott hatósági állatorvos ezennel igazolom, hogy a fent meghatározott állatok:

- a) a berakodás előtt és idején a 91/628/EGK tanácsi irányelv vonatkozó rendelkezéseinek megfelelő kezelésben részesültek különösen az itatást és az etetést illetően,
és
- b) a tervezett szállításra a berakodás idején alkalmasnak tűnnek.

13. A bizonyítvány a kiadás napjától számított 10 napig érvényes.

Az állatok tulajdonosa ⁽⁵⁾ vagy a tulajdonos képviselője ⁽⁵⁾ által aláírt, mellékelt nyilatkozat a bizonyítvány részét képezi.

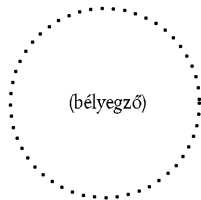
14. Közegészségügyi igazolás

Alulírott hatósági állatorvos ezennel igazolom, hogy az e bizonyítvány 8. pontjában meghatározott állatok nem kaptak

- sztilbén vagy tiroosztatikus anyagokat,
- ösztrogén, androgén vagy gestagén anyagokat terápiás vagy állattenyésztési kezelési célokon kívül.

15. Hivatalos bélyeg és aláírás

Kelt: -án/-én



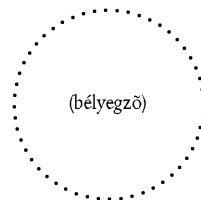
.....
(a hatósági állatorvos aláírása)

.....
(név nyomtatott nagybetűkkel, képzettség és cím)

16. A központi illetékes hatóság záradéka:

A fenti bizonyítványt a romániai központi illetékes hatóság igazolta és záradékkal látta el.

Kelt -án/-én



.....
(a központi illetékes hatóság aláírása)

.....
(név nyomtatott nagybetűkkel, képzettség és cím)

Magyarázatok

- (¹) Az *Equus caballus* és az *Equus asinus* fajba tartozó állatok, valamint vágásra szánt, keresztezett fajaik.
Az állatokat a vágóhídra való érkezést követő 72 órán belül és a Közösségbe való érkezés után nem később mint öt nappal le kell vágni.
- (²) Az illetékes hatóság adta ki.
- (³) Ország és a terület kódja a (legutóbb módosított) 2004/211/EK bizottsági határozat I. mellékletében foglaltak szerint.
- (⁴) Adott esetben meg kell adni a vasúti teherkocsi vagy a tehergépkocsi nyilvántartási számát/számait.
- (⁵) A nem kívánt rész törlendő.
- (⁶) Mindegyik állatot megjelölik egy, az ISO 11784 és ISO 11785 szabványoknak megfelelő, beültethető elektronikus azonosítóval (transzponderrel). A 2004/.../EK határozatnak az azonosítási okmányt tartalmazó II. melléklete, amely meghatározza az elektronikus azonosító számát és a beütetés helyét, azonosítja és kíséri mindegyik állatot.
- (⁷) Nem (H = hím, N = nőstény I = ivartalanított).
- (⁸) A (6) pontban említett elektronikus azonosító számára történő hivatkozással egyértelműen azonosított mintákon laboratóriumi vizsgálatokat hajtottak végre a rendeltetési tagállam által jóváhagyott laboratóriumban. A laboratórium által igazolt vizsgálati eredmények mellékelten található az állatokat kísérő állategészségügyi bizonyítvány mellett.

NYILATKOZAT

A kapcsolódó bizonyítvány száma:.....

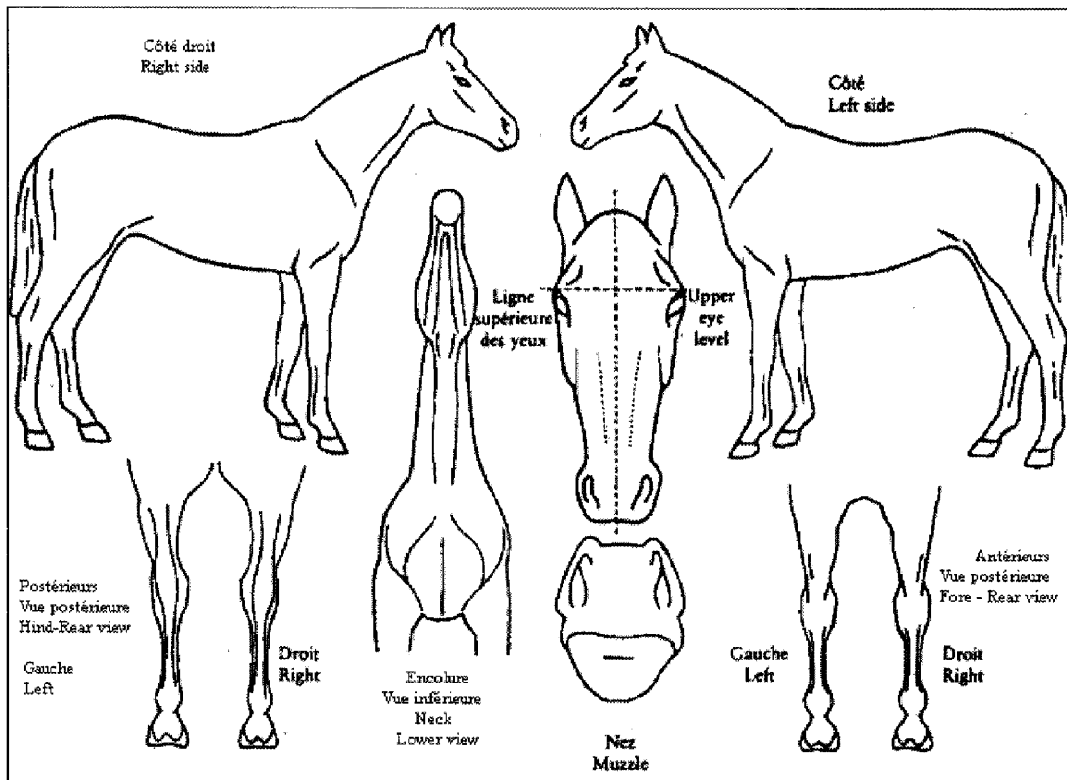
Alulírott (illessze be a nevet nyomtatott nagybetűkkel), az állatok tulajdonosa/az állatok tulajdonosának képviselője (a nem kívánt rész törlendő) a következő nyilatkozatot teszem:

- (1) Az állatok a bizonyítványban meghatározott állattartó telepről közvetlenül a rendeltetési helyre kerülnek piac, elosztó központ vagy gyűjtőállomás közbeiktatása nélkül.
- (2) A szállítás olyan módon történik, hogy az állatok egészsége és jólléte hatékony védelem alatt állhasson, és hogy az állatok ne érintkezhessenek olyan lófélékkel, amelyeket nem kísér az Európai Közösségbe történő behozatalhoz előírt állategészségügyi bizonyítvány.
- (3) Az állatok születésük óta vagy az e nyilatkozat meghozatala előtti legalább 90 napig Romániában tartózkodtak.

.....
(Hely és dátum)

.....
(Alírás)

II. MELLÉKLET
AZONOSÍTÁSI OKMÁNY



Numéro du transpondeur – Number of electronic identifier – Az elektronikus azonosító száma	Race – Breed – Faj	Sexe – Sex – Nem	Robe – Colour – Szín
--	--------------------	---------------------	-------------------------

Signalement: Description: Leírás:	Circonscription – District – Kerület:
Tête: Head: Fej:	Le – On – Kelt:
Ant. G: Foreleg L: Bal előlő láb:	Signature et cachet du vétérinaire agréé (ou de l'autorité compétente) Signature and stamp of qualified veterinary surgeon (or competent authority) A szakképzett állatorvos (vagy az illetékes hatóság) aláírása és bélyegzője (en lettres capitales) (in capital letters) (nyomtatott nagybetűkkel)
Ant. D: Foreleg R: Jobb előlő láb:	
Post G: Hindleg L: Jobb előlő láb:	
Post D: Hindleg R: Jobb hátulsó láb:	
Corps: Body: Test:	
Marques: Markings: Jegyek:	

III. MELLÉKLET

<p>1. Feladó (teljes név és cím)</p> <p>.....</p> <p>.....</p> <p>.....</p> <p>.....</p>	<p>ÁLLAT-EGÉSZSÉGÜGYI BIZONYÍTVÁNY</p> <p>A Romániából származó, tenyésztésre és termelésre szánt, az Európai Közösségbe szállított lófélékre vonatkozóan⁽¹⁾</p> <p>Szám⁽²⁾ EREDETI</p>				
<p>2. Címzett (teljes név és cím)</p> <p>.....</p> <p>.....</p> <p>.....</p> <p>.....</p>	<p>3. Az állat eredete⁽³⁾</p> <p>3.1. Ország:</p> <p>3.2. A terület kódja:</p>				
<p>5. Az állat tervezett rendeltetési helye</p> <p>5.1. EU-tagállam:</p> <p>5.2. Az állattartó telep neve, címe és nyilvántartási száma:</p> <p>.....</p> <p>.....</p>	<p>4. Illetékes hatóság</p> <p>4.1. Minisztérium:</p> <p>4.2. Szolgálat:</p> <p>.....</p> <p>4.3. Helyi/regionális szint:</p> <p>.....</p>				
<p>7. A szállítás módja és a szállítmány beazonosítása⁽⁴⁾</p> <p>7.1. Tehergépkocsi⁽⁵⁾, vasúti teherkocsi⁽⁵⁾</p> <p>7.2. Nyilvántartási szám(ok):</p> <p>.....</p> <p>.....</p> <p>7.3. A szállítmány azonosítási adatai⁽⁵⁾:</p> <p>.....</p> <p>.....</p> <p>.....</p>	<p>6. Az exportra szánt szállítmány berakodásának a helye (a létesítmény(ek) neve és címe)</p> <p>6.1. Állattartó telep:</p> <p>.....</p> <p>.....</p> <p>.....</p> <p>6.2. Jóváhagyott elkülönítő központ⁽⁵⁾</p> <p>.....</p> <p>.....</p> <p>.....</p>				
<p>8. Az állatok azonosítása</p> <p>8.1. Állatfajok és/vagy keresztezett fajok:</p> <p>8.2. Az állatot kísérő kapcsolódó azonosítási okmány e bizonyítvány mellett mellékelten található.</p> <p>8.3. Az e szállítmányban található állat egyedi azonosítója⁽⁶⁾:</p> <table border="1" style="width: 100%; border-collapse: collapse;"> <tr> <td style="width: 50%; text-align: center;">Hatósági azonosító számok⁽⁶⁾</td> <td style="width: 50%; text-align: center;">Kor és nem⁽⁷⁾</td> </tr> <tr> <td style="height: 20px;">.....</td> <td style="height: 20px;">.....</td> </tr> </table>		Hatósági azonosító számok ⁽⁶⁾	Kor és nem ⁽⁷⁾
Hatósági azonosító számok ⁽⁶⁾	Kor és nem ⁽⁷⁾				
.....				
<p>9. Állat-egészségügyi igazolás – az ország, a terület és az állattartó telep járványügyi helyzete</p> <p>Alulírott hatósági állatorvos ezennel igazolom, hogy a fent meghatározott állat eleget tesz a következő követelményeknek:</p> <p>9.1. nem tartozik azon állatok közé, amelyek a fertőző vagy járványos betegségek megszüntetésére irányuló nemzeti program keretén belül elpusztításra kerülnek;</p> <p>9.2. ROMÁNIÁBÓL származik, ahol a következő betegségek bejelentési kötelezettség alá tartoznak: afrikai lópestis, tenyészbénaság, takonykór, lovak járványos agy- és gerincvelő-gyulladás (minden típusa, beleértve a venezuelai típust is), lovak fertőző kevésvérűsége, hólyagos szájgyulladás, veszettség és lépfene;</p> <p>9.3. RO-0 kóddal rendelkező területről érkezik, amely e bizonyítvány kibocsátásának a napján⁽³⁾:</p> <p>a) az EK-jogszabályoknak megfelelően afrikai lópestistől mentesnek tekintendő;</p> <p>b) az elmúlt 24 hónapban a venezuelai ló-encephalomyelitistől mentes volt;</p> <p>c) az elmúlt hat hónapban tenyészbénaságtól, takonykórtól és hólyagos szájgyulladástól mentes volt;</p>					

9.4. olyan állattartó telepről származik, amely

(⁵) vagy [mentes volt bármely hivatalos egészségügyi zárlat alól

- a) a lépfene esetén az elmúlt 15 napban;
- b) a veszettség esetén az elmúlt 30 napban;
- c) a lovak agy- és gerincvelő-gyulladás esetén az elmúlt hat hónapban azzal a nappal kezdődően, amikor a betegségben szenvedő utolsó állat is levágásra került;
- d) a lovak fertőző kevésvérűsége esetén legalább addig a napig, amíg a fertőzött állatok levágását követően két alkalommal, három hónapos időközzel elvégzett Coggins-próbában a megmaradt állatok eredményei negatívnak nem bizonyulnak,

(⁵) vagy [ahol a 9.2. pontban említett bejelentési kötelezettség alá tartozó fertőző vagy járványos betegség esetén a fogékony fajokba tartozó minden állat levágásra került, a helyszín fertőtlenítésre került, és amely a betegségre fogékony állatok által 30 napon át vagy a lépfene esetén 15 napon át érintetlen maradt;]

és az utóbbi két hónapban az illetékes hatóságoknak nem jelentették a lovak ragályos méhgyulladásának a gyanúját;

10. Állat-egészségügyi igazolás – egészségügyi vizsgálatok⁽⁸⁾ és védőoltások

10.1. a 11.3. pontban meghatározott elkülönítési időszak alatt az állaton a romániai illetékes hatóság és a rendeltetési tagállam illetékes hatósága által jóváhagyott laboratóriumban a következő egészségügyi vizsgálatokat végezték el:

- a) a lovak fertőző kevésvérűségének vizsgálatára Coggins-próba a -án/-én (dátum)⁽¹⁰⁾ történt export utáni 10 napon belül vett vérmintán, negatív eredménnyel;
- b) takonykór vizsgálatára komplementkötési próba a -án/-én (dátum)⁽¹⁰⁾ történt export utáni 10 napon belül vett vérmintán 1 a 10-hez hígítással, negatív eredménnyel;
- c) tenyészbénaság (*Trypanosoma equiperdum*) vizsgálatára komplementkötési próba a -án/-én (dátum)⁽¹⁰⁾ történt export utáni 10 napon belül vett vérmintán 1 a 10-hez hígítással, negatív eredménnyel;

(⁵)⁽⁹⁾ 180 napnál idősebb kasztrálatlan csődör és

(⁵) vagy [d) olyan ország területén állították ki a bizonyítványát, ahol a lovak vírusos arteritisét a legutóbbi hat hónapban a hatóságok nem jegyezték;]

(⁵) vagy [d) a -án/-én (dátum) történt export utáni 21 napon belül a vérmintáján 1 a 4-hez hígítással vírusneutralizációs próbát végeztek el lovak vírusos arteritisének vizsgálatára, negatív eredménnyel,]

(⁵) vagy [d) a -án/-én (dátum) történt export utáni 21 napon belül spermamintáján vírusizolációs próbát végeztek el lovak vírusos arteritisének vizsgálatára, negatív eredménnyel,]

(⁵) vagy [d) -án/-én (dátum) hatósági állatorvosi felügyelet mellett a lovak vírusos arteritise ellen az illetékes hatóság által jóváhagyott védőoltást kapott, amelyet rendszeresen megismételtek, valamint az első védőoltás

(⁵) vagy [i. a vérminta vételének a napján történt, és a vérminta később a lovak vírusos arteritise vizsgálatára elvégzett vírusneutralizációs próbán 1 a 4-hez hígítás mellett negatívnak bizonyult]]]

(⁵) vagy [ii. a vérminta vételének napján kezdődően 15 napnál nem hosszabb elkülönítési időszak alatt, hatósági állatorvosi felügyelet mellett történt, és ezalatt a vérminta a lovak vírusos arteritise vizsgálatára elvégzett vírusneutralizációs próbán 1 a 4-hez hígítás mellett negatív eredményt hozott]]]

(⁵) vagy [iii. az állat 180–270 napos korában, elkülönítési időszak alatt, hatósági állatorvosi felügyelet mellett történt, és az elkülönítési időszak alatt legalább 10 napos időbeli eltolódással vett két vérmintában az ellenanyagtiter nem változott vagy csökkenőnek bizonyult a lovak vírusos artiritise vizsgálatára elvégzett vírusneutralizációs próbán.]]]

10.2. az állat

(⁵) vagy [nem volt beoltva afrikai lópestis ellen;]

(⁵) vagy [..... (dátumok) afrikai lópestis ellen védőoltást kapott;]

11. Állat-egészségügyi igazolás – tartózkodás, érintkezés, karantén és vizsgálat

11.1. az állat közvetlenül az export előtt legalább 90 napig, vagy a 90 napnál fiatalabb állatok esetében születésüktől fogva, vagy az Európai Közösségből az elmúlt 90 nap alatt történt közvetlen import esetén a belépés óta a 9.3. pont alatt meghatározott területen található, állatorvosi felügyelet alatt álló állattartó telepeken maradt;

- 11.2. amennyire megállapítható, a kivétel előtti elkülönítés előtti 15 nap során nem érintkezett olyan állattartó telepekről származó állatokkal, amelyek nem tettek eleget a 9.4. pontban szereplő feltételeknek,
- és az exportelkülönítést megelőző két hónapon át nemileg nem érintkezett közvetetten vagy közvetlenül ragályos méhgyulladással fertőzött vagy gyaníthatóan fertőzött lófélékkel;
- 11.3. az exportra történő feladás előtt legalább 30 napig a 6.1. pontban meghatározott állattartó telepeken el volt különítve a nem azonos egészségi állapotban lévő lóféléktől és egy harmadik országból e területre importált lóféléktől;
- 11.4. hivatalos állatorvos a berakodás előtt kevesebb mint 24 órával megvizsgálta az állatot, és nem talált
- ragályos méhgyulladásra utaló klinikai jelet;
 - bármely más fertőző vagy járványos betegségre utaló klinikai jelet;
 - külső élősködő okozta fertőzésre utaló egyértelmű jeleket;
 - a tervezett szállításhoz való alkalmasságukat károsító betegségekre utaló jeleket;

12. Állatszállítási igazolás

12.1. Alulírott hatósági állatorvos ezennel igazolom, hogy a fent meghatározott állattal:

- a bizonyítvány kiadása előtt a 91/628/EGK tanácsi irányelv vonatkozó rendelkezéseinek megfelelően bántak különösen az itatást és az etetést illetően;

és b) a tervezett szállításra a vizsgálat idején alkalmasnak tűnt.

12.2. Megállapítom, hogy megtörténtek a megfelelő előkészületek:

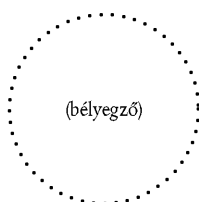
- a vizsgálat után kevesebb mint 24 óra belül az állat Európai Közösségbe történő elküldésére;
- az állat megóvására bármely olyan lófélével történő érintkezéstől, amely nem tesz eleget legalább az e bizonyítványban meghatározott egészségügyi előírásoknak;
- az állatnak a fenti 7. pontban meghatározott olyan szállítóeszköze történő felrakása, amelyet a berakodás előtt hatóságilag engedélyezett fertőtlenítő szerrel megtisztítottak és fertőtlenítettek, és amelyet úgy állítottak össze, hogy szállítás közben az ürülék, a vizelet, az alom és a takarmány ne hagyhassa el a szállítóeszközt;
- az állat szállítására a 6.1. pontban meghatározott állattartó telepről közvetlenül a rendeltetési tagállamba piac, elosztó központ vagy gyűjtőállomás közbeiktatása nélkül kerül sor.

13. A bizonyítvány a kiadás napjától számított 10 napig érvényes.

Az állat tulajdonosa vagy a tulajdonos képviselőjének mellékelte nyilatkozata e bizonyítvány részét képezi.

14. Hivatalos bélyeg és aláírás

Kelt -án/-én



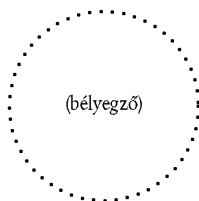
.....
(a hatósági állatorvos aláírása)

.....
(név nyomtatott nagybetűkkel, képzettség és cím)

15. A központi illetékes hatóság záradéka:

A fenti bizonyítványt a romániai központi illetékes hatóság igazolta és záradékkal látta el.

Kelt -án/-én



.....
(a központi illetékes hatóság aláírása)

.....
(név nyomtatott nagybetűkkel, képzettség és cím)

Magyarázatok

- (¹) Az *Equus caballus* és az *Equus asinus* fajba, illetve keresztezett fajaikba tartozó, tenyésztésre vagy termelésre szánt állat.
A behozatal után az állatot haladéktalanul a rendeltetési állattartó telepre kell vinni, ahol az állattartó telepen kívülre történő további szállítás előtt legalább 30 napig tartózkodik, kivéve ha a vágóhídra szállítják.
- (²) Az illetékes hatóság adta ki.
- (³) Az ország és a terület kódja a (legutóbb módosított) 2004/211/EK bizottsági határozat I. mellékletében foglaltak szerint.
- (⁴) A vasúti teherkocsi vagy a tehergépkocsi nyilvántartási számát/számait adott esetben meg kell adni.
- (⁵) A nem kívánt rész törlendő.
- (⁶) Mindegyik állatot meg kell jelölni egy, az ISO 11784 és ISO 11785 szabványoknak megfelelő, beültethető elektronikus azonosítóval (transzponderrel). A 2004/.../EK határozatnak az azonosítási dokumentumot tartalmazó II. melléklete, amely meghatározza az elektronikus azonosító számát és a beültetés helyét, beazonosítja és kíséri mindegyik állatot.
Amennyiben az állatot útlevelel kíséri, az útlevelel számát és az azt érvényesítő illetékes hatóság nevét fel kell tüntetni.
- (⁷) Kor (hónapban). Nem (H = hím, N = nőstény, I = ivartalanított).
- (⁸) Az exportálásra történő feladás előtt az állaton elvégzett vizsgálatok, valamint a minták vételének napja (nn/hh/éé). A (6) pontban említett elektronikus azonosító számára történő hivatkozással egyértelműen azonosított mintákon laboratóriumi vizsgálatokat kellett végrehajtani a rendeltetési tagállam által jóváhagyott laboratóriumban. A laboratórium által igazolt vizsgálati eredmények mellékelten találhatóak az állatot kísérő állat-egészségügyi bizonyítvány mellett.
- (⁹) Csak a 180 napnál idősebb kasztrálatlan csődörök esetében olyan területről, amely hat hónapig nem volt mentes a lovak vírusos arteritisétől.
- (¹⁰) A berakodás napja. Ezen állat behozatala nem engedélyezett, amennyiben az állatot vagy a (3) pontban említett területtől származó, az Európai Közösségbe történő exportra vonatkozó engedély kiadásának napja előtt rakodták be, vagy olyan időszak alatt, amikor az Európai Közösség megszorító intézkedéseket fogadott el ezen állatok e területről való behozatala ellen.

NYILATKOZAT

A kapcsolódó bizonyítvány száma:

Alulírott (illesse be a nevet nyomtatott nagybetűkkel), az állat tulajonosa/az állat tulajdonosának képviselője (a nem kívánt rész törlendő) a következő nyilatkozatot teszem:

- (1) Az állatot a vizsgálatot követően kevesebb mint 24 órán belül rakodják fel, és közvetlenül a feladás helyéről a rendeltetési helyre küldik piac, elosztó központ vagy gyűjtőállomás közbeiktatása nélkül.
- (2) A szállítás olyan módon történik, hogy az állat egészsége és jólléte hatékony védelem alatt állhasson, és hogy az állat ne érintkezessen olyan lófélékkel, amelyeket nem kísér az Európai Közösségbe történő behozatalhoz előírt állat-egészségügyi bizonyítvány.
- (3) Az állat születése óta vagy az e nyilatkozat kiadása előtti legalább 90 napig Romániában tartózkodott.

.....
(Hely és dátum)

.....
(Alíírás)

IV. MELLÉKLET

A 4. cikk (2) bekezdésében említett jelentés az állategészségügyi határállomásokról

Tagállam:

Az állategészségügyi határállomás neve:

Év:

Hónap:

A behozatalra szánt lófélék száma	Szabálysértések száma (a lófélék számában megadva)			
	A dokumentációs ellenőrzés során	Az azonosítás során	A fizikai ellenőrzés során	
			az állat egészsége	az állat jólléte

V. MELLÉKLET

Az 5. cikk (3) bekezdésében említett jelentés a tagállamok részéről

Tagállam:

Év:

Hónap:

Megérkezett lófélék száma (*)	A rendeltetési helyen ellenőrzött lófélék száma	Azonosítás		Összehasonlító vizsgálat		Genetikai igazolások		Állatjóléti ellenőrzések	
		Összesen	nem felel meg	Összesen	nem felel meg	Összesen	nem felel meg	Összesen	nem felel meg

(*) Ez a szám azon lovak számát jelenti, amelyeket a rendeltetési tagállamokba a TRACE- vagy ANIMO-rendszeren keresztül elküldésre bejelentettek.