

Helyesbítés a földközi-tengeri halászati erőforrások fenntartható kiaknázásával kapcsolatos irányítási intézkedésekről, a 2847/93/EGK rendelet módosításáról és az 1626/94/EK rendelet hatályon kívül helyezéséről szóló, 2006. december 21-i 1967/2006/EK tanácsi rendelethez

(Az Európai Unió Hivatalos Lapja L 409., 2006. december 30.)

Az 1967/2006/EK rendelet helyesen:

A TANÁCS 1967/2006/EK RENDELETE

(2006. december 21.)

a földközi-tengeri halászati erőforrások fenntartható kiaknázásával kapcsolatos irányítási intézkedésekről, a 2847/93/EGK rendelet módosításáról és az 1626/94/EK rendelet hatályon kívül helyezéséről

AZ EURÓPAI UNIÓ TANÁCSA,

tekintettel az Európai Közösséget létrehozó szerződésre és különösen annak 37. cikkére,

tekintettel a Bizottság javaslatára,

tekintettel az Európai Parlament véleményére,

mivel:

- (1) A halászati erőforrások közös halászati politika alapján történő védelméről és fenntartható kiaknázásáról szóló, 2002. december 20-i 2371/2002/EK tanácsi rendelet ⁽¹⁾ előírásait alkalmazni kell a Földközi-tengerre.
- (2) A Tanács a 98/392/EK határozattal ⁽²⁾ megkötötte az Egyesült Nemzetek tengeri jogi egyezményét, amely elveket és szabályokat tartalmaz a nyílt tengerek élő erőforrásainak védelmére és kezelésére vonatkozóan. Ezen egyezmény rendelkezéseinek megfelelően a Közösség erőfeszítéseket tesz az élővízi erőforrások kezelésének és megőrzésének más part menti államokkal való összehangolására.
- (3) A 98/416/EK határozat ⁽³⁾ értelmében a Közösség a Földközi-tengeri Általános Halászati Bizottság létrehozásáról szóló megállapodás (a továbbiakban: FÁHB-megállapodás) szerződő fele. A FÁHB-megállapodás keretét biztosít a földközi-tengeri erőforrások védelmére és kezelésére vonatkozó regionális együttműködésnek oly módon, hogy a FÁHB-megállapodás hatálya alá tartozó területeken a szerződő felekre kötelező ajánlásokat fogad el.
- (4) A földközi-tengeri halászat biológiai, társadalmi és gazdasági jellemzői a Közösség számára konkrét irányítási keret kidolgozását teszik szükségessé.

(5) A Közösség az élővízi erőforrások és tengeri ökoszisztémák védelme és megőrzése, valamint az ezek fenntartható kiaknázásának biztosítása érdekében fogantatandó intézkedések tekintetében az elővigyázatos megközelítés alkalmazására vállalt kötelezettséget.

(6) Az e rendeletben meghatározott irányítási rendszer a közösségi hajók által akár közösségi, akár nemzetközi vizeken, harmadik országok által a tagállami halászati zónákban, vagy az Unió polgárai által a Földközi-tenger nyílt vizein végzett, a földközi-tengeri halállományok kifogásával kapcsolatos műveletekre terjed ki.

(7) A tudományos kutatás szabadsága érdekében azonban ez a rendelet nem alkalmazható a tudományos kutatási célból szükséges műveletekre.

(8) Hatékony irányítási keretet kell kidolgozni a Közösség és a tagállamok közötti feladatok megfelelő megosztásán keresztül.

(9) A természetes élőhelyek, valamint a vadon élő állatok és növények védelméről szóló, 1992. május 21-i 92/43/EGK tanácsi irányelv ⁽⁴⁾ által egyes tengeri fajokra vonatkozóan már biztosított, és a tagállamok joghatósága alá tartozó tengeri vizekre alkalmazandó szigorú védelmet ki kell terjeszteni a Földközi-tenger nyílt vizeire is.

(10) A mediterrán térségben a fokozottan védett területekről és a biológiai sokféleségről szóló jegyzőkönyv létrehozásáról és e jegyzőkönyv mellékleteinek elfogadásáról szóló, 1999. október 22-i 1999/800/EK tanácsi határozat ⁽⁵⁾ (barcelonai egyezmény) a földközi térség számára jelentős területek védelmére vonatkozó rendelkezéseken túlmenően a veszélyeztetett vagy fenyegetett fajok, illetve azon fajok jegyzékét is megállapítja, amelyek kiaknázása szabályozott.

⁽¹⁾ HL L 358., 2002.12.31., 59. o.

⁽²⁾ HL L 179., 1998.6.23., 1. o.

⁽³⁾ HL L 190., 1998.7.4., 34. o.

⁽⁴⁾ HL L 206., 1992.7.22., 7. o. A legutóbb az 1882/2003/EK európai parlamenti és tanácsi rendelettel (HL L 284., 2003.10.31., 1. o.) módosított irányelv.

⁽⁵⁾ HL L 322., 1999.12.14., 1. o.

- (11) Az új tudományos szakvélemények figyelembevétele érdekében az egyes földközi-tengeri halászati erőforrások védelmére vonatkozó intézkedéseket meghatározó, 1994. június 27-i 1626/94/EK tanácsi rendeletben⁽¹⁾ előírtak helyébe lépő, új technikai intézkedéseket kell elfogadni. Figyelembe kell venni továbbá a földközi-tengeri halászati erőforrásoknak a közös halászati politika alapján történő védelméről és fenntartható kiaknázásáról szóló cselekvési terv főbb elemeit is.
- (12) Az 1626/94/EK rendeletet ezért hatályon kívül kell helyezni.
- (13) El kell kerülni a méreten aluli egyedek túlzott mértékű kifogását. Ennek érdekében – figyelembe véve a helyi biológiai körülményeket – védeni kell egyes, a fiatal egyedek gyűjtőhelyeül szolgáló területeket.
- (14) Meg kell tiltani vagy szigorúbban kell szabályozni a tengeri környezetre káros, vagy az egyes halállományok kimerülését okozó halászfelszerelések használatát.
- (15) A fiatal egyedek pusztulási aránya további növekedésének elkerülése, valamint a halászhajók által okozott, elpusztult tengeri élőlény-hulladék jelentős csökkentése érdekében növelni kell az egyes tengeri élőlények halászatához használt vonóhálók, fenékhálók és hosszú horogsoros hálók hálószelektívességét és horogméretét, és kötelezővé kell tenni a négyzetes szemű hálók használatát.
- (16) Az átmeneti időszak biztosítása érdekében a fenékvonóhálók hálószelektívességének növelését megelőzően meg kell határozni a vonóhálók felszerelésének egyes olyan sajátosságait, amelyek javítják a jelenleg használt hálószelektívességét.
- (17) A fenntartható földközi-tengeri halászat megvalósításának legfőbb eszköze a halászati erőfelfejtés irányítása. Ennek érdekében meg kell határozni a passzív halászfelszerelések főbb típusainak általános méreteit egy olyan tényező korlátozása céljából, amely a kifejlesztett halászati erőfelfejtésre hatással van.
- (18) A halnevelő területek és az érzékeny élőhelyek védelme, valamint a földközi-tengeri halászat szociális fenntarthatóságának előmozdítása érdekében a tengerparti területek egy részét a szelektív halászfelszerelést használó kisipari jellegű halászat számára kell fenntartani.
- (19) Egyes tengeri élőlényekre vonatkozóan meg kell határozni a legkisebb halzsákmánymennyiséget, mind azok kiaknázásának javítása, mind pedig azon szabályok lefektetése érdekében, amelyek alapján a tagállamok kialakíthatják a part menti halászatra vonatkozó irányítási rendszereiket. Ennek érdekében az egyes halászfelszerelések szelektívességének a lehető legteljesebb mértékben meg kell felelnie az ilyen halászfelszereléssel kifogott, egyes fajokra vagy fajcsoportokra meghatározott legkisebb halzsákmánymennyiségnek.
- (20) A halállományok és más tengeri élőlények mesterséges helyreállítása vagy áttelepítése akadályozásának elkerülése érdekében engedélyezni kell az ilyen tevékenységek elvégzéséhez szükséges műveleteket, amennyiben azok megfelelnek az érintett faj fenntarthatóságára vonatkozó követelményeknek.
- (21) Mivel a hobbihalászat a Földközi-tengeren rendkívül fontos, biztosítani kell, hogy azt olyan módon végezzék, amely nem befolyásolja jelentősen a kereskedelmi halászatot, összeegyeztethető az élővízi erőforrások fenntartható kiaknázásával, és megfelel a Közösség által a regionális halászati szervezetek vonatkozásában vállalt kötelezettségeknek.
- (22) Számos, meghatározott földrajzi alterületre korlátozott földközi-tengeri halászati tevékenység egyedi jellegzetességeit, valamint az erőfelfejtés-kezelési rendszerek szubregionális alkalmazásának hagyományát figyelembe véve olyan közösségi és nemzeti irányítási terveket kell kidolgozni, amelyek különösen az erőfelfejtés-kezelést ötvözik egyedi technikai intézkedésekkel.
- (23) A halászati tevékenységek hatékony ellenőrzésének biztosítása érdekében, a közös halászati politika ellenőrző rendszerének létrehozataláról szóló, 1993. október 12-i 2847/93/EGK tanácsi rendeletben⁽²⁾ meghatározottakat kiegészítő, vagy azoknál szigorúbb egyedi intézkedéseket kell fogantatni. Különösen szükséges a jelenlegi 50 kg-os élősúly-egyenértékű küszöb csökkentése, a Földközi-tengeren fogott és a hajónaplóba kötelezően rögzítendő, hosszú távon vándorló és kisméretű nyílt tengeri fajoktól eltérő fajok esetében.
- (24) Mivel a Földközi-tengeren kifogott kardhal mennyiség több, mint 75 %-a a Közösség halászatából származik, helyénvaló irányítási intézkedések meghozatala. Ezen intézkedések hatékonyságának biztosítása érdekében a hosszú távon vándorló fajok egyes állományainak megőrzését célzó technikai intézkedéseknek a hatáskörrel rendelkező regionális halászati szervezetektől kell származniuk. Ennek megfelelően a Bizottságnak – adott esetben – a FÁHB felé és az Atlanti Tonhal Védelmére Létrehozott Nemzetközi Bizottság (ICCAT) felé meg kell tennie a megfelelő javaslatokat. Amennyiben meghatározott időn belül nem jön létre megállapodás, ez nem akadályozza meg az EU-t abban, hogy ebből a célból – végleges többoldalú megállapodás létrejöttéig – kötelező intézkedéseket fogadjon el.
- (25) A Málta körüli vizekre vonatkozó halászzal kapcsolatos egyedi rendelkezéseket a csatlakozási szerződésben, és különösen annak 21. cikkében és III. mellékletében foglaltakkal összhangban a 813/2004/EK tanácsi rendelet már bevezette. Ezért helyénvaló e rendelkezések fenntartása.

⁽¹⁾ HL L 171., 1994.7.6., 1. o. A legutóbb a 813/2004/EK rendelettel (HL L 185., 2004.5.24., 1. o.) módosított rendelet.

⁽²⁾ HL L 261., 1993.10.20., 1. o. A legutóbb a 768/2005/EK rendelettel (HL L 128., 2005.5.21., 1. o.) módosított rendelet.

- (26) Az e rendelet végrehajtásához szükséges intézkedéseket a Bizottságra ruházott végrehajtási hatáskörök gyakorlására vonatkozó eljárások megállapításáról szóló, 1999. június 28-i 1999/468/EK tanácsi határozattal ⁽¹⁾ összhangban kell elfogadni.
- (27) Az e rendelet mellékleteire vonatkozó módosításokat ugyancsak az 1999/468/EK határozatnak megfelelően kell elfogadni,

ELFOGADTA EZT A RENDELETET:

I. FEJEZET

HATÁLY ÉS FOGALOMMEGHATÁROZÁSOK

1. cikk

Hatály

(1) E rendeletet alkalmazni kell:

- a) az élővízi erőforrások védelmére, kezelésére és kiaknázására, amennyiben ilyen tevékenységekre az alábbiak szerint kerül sor:
- i. a Földközi-tenger olyan tengeri vizein a nyugati hosszúság 5° 36'-tól keletre (a továbbiakban: Földközi-tenger), amelyek a tagállamok szuverenitása vagy joghatósága alá tartoznak;
 - ii. azokat közösségi halászhajók végzik a Földközi-tengeren az i. pontban említett vizeken kívül;
 - iii. azokat a tagállamok állampolgárai végzik – a lobbó szerinti állam elsődleges felelősségének sérelme nélkül – a Földközi-tengeren, az i. pontban említett vizeken kívül; valamint
- b) a Földközi-tengeren kifogott halászati termékek értékesítésére.

(2) Ez a rendelet nem alkalmazható a kizárólag tudományos vizsgálat céljából végzett olyan halászati műveletekre, amelyeket az érintett tagállam vagy tagállamok engedélyével és felügyelete alatt végeznek.

2. cikk

Fogalommeghatározások

E rendelet alkalmazásában:

1. „vontatott halászfelszerelés”: a pergetett horogsorok kivételével minden, a lehorgonyzott vagy lassan mozgó halászhajó motorteljesítménye által vontatott, vagy csörlőkkel húzott halászfelszerelés, beleértve különösen a vontatott hálókat és a kotróhálókat;
 - a) „vontatott háló”: vonóhálók, valamint a hajón és parton lévő kerítőhálók;

- i. „vonóháló”: olyan kúp vagy piramis alakú, hátul egy zsákvégben záródó háló, amelynek aktív vontatását a hajó főmotorja látja el (a vonóhálótest), és amely a nyílásnál szárnyakkal bővíthető vagy merev kerethez szerelhető. A vízszintes nyitást vagy egy feszítőlap teszi lehetővé, vagy pedig egy változtatható formájú és méretű merevítő köteg vagy keret. Ezeket a hálókat vagy a tengerfenéken (fenékvonóháló), vagy pedig a vízben (nyílt tengeri vonóháló) lehet vontatni;

- ii. „hajón lévő kerítőháló”: kerítő halászfelszerelés és vontatott kerítőhálók, amelyeket mozgó vagy horgonyzott hajó kötelei és csörlői működtetnek vagy húznak, és azokat nem a hajó főmotorja vontatja; két oldalsó szárnyból és vagy egy középső, kanálformájú domborulatból, vagy pedig a leghátsó részen található zsákból áll és a célfajoktól függően a felszíntől a tengerfenéig működtethető;

- iii. „parton lévő kerítőháló”: a hajóról elhelyezett és a partról működtetett kerítő halászfelszerelés és vontatott kerítőhálók;

b) „kotróháló”: vagy a hajó főmotorja által vontatott (hajó által vonatott kotróháló), vagy lehorgonyzott hajóról motoros csörlővel húzott (gépesített kotróháló), kagylók, csigák vagy szivacsok halászatára szolgáló felszerelés, amely változtatható formájú és méretű keretre vagy rúdra szerelt hálózásból vagy fémkosárból áll, alsó részére lekerekített, éles vagy fogazott kotrókés rögzíthető, és amelyre csúsztatósaruk vagy ugródeszkák szerelhetők. Egyes kotróhálók hidraulikus felszereléssel vannak ellátva (hidraulikus kotróhálók). Sekély vízben hajóval vagy hajó nélkül, kézzel vagy kézi csörlővel húzott kotróhálók kagylók, csigák vagy szivacsok halászatára (kézi kotróhálók) e rendelet alkalmazásában nem minősülnek vontatott halászfelszerelésnek;

2. „védett halászati terület”: földrajzilag meghatározott tengeri terület, amelyre vonatkozóan az élővízi erőforrások kiaknázása és megőrzése fejlesztésének, vagy a tengeri ökoszisztémák védelmének érdekében minden halászati tevékenység vagy egyes halászati tevékenységek ideiglenes vagy végleges tilalom vagy korlátozás alatt áll vagy állnak;

3. „fenéken rögzített háló”: tükörháló, fenéken rögzített kopoltyúháló vagy kombinált fenéken rögzített háló;

- a) „tükörháló”: olyan rögzített halászfelszerelés, amely két vagy több, egy kötélre párhuzamosan felfüggesztett, a tengerfenékhez bármilyen módon rögzített vagy rögzíthető hálóból áll;

⁽¹⁾ HL L 184., 1999.7.17., 23. o. A 2006/512/EK határozattal (HL L 200., 2006.7.22., 11. o.) módosított határozat.

- b) „fenéken rögzített kopoltyúháló”: egyetlen hálódarab-ból álló, a tengerfenékhez bármilyen módon rögzített vagy rögzíthető háló, amelyet úszókkal és súlyokkal függőleges helyzetben tartanak a vízben, és amely a tengerfenék közelében tartja a halászfelszerelést vagy amely a vízoszlopban lebeg;
- c) „kombinált fenéken rögzített háló”: fenéken rögzített kopoltyúháló az alsó részt kitevő tükörhálóval kombinálva;
4. „kerítőháló”: a halakat mindkét oldalról és alulról bekerítő háló. Ezek vagy fel vannak szerelve, vagy nincsenek szorítózsinórral felszerelve.
- a) „erszéynes kerítőháló”: olyan kerítő halászfelszerelés, amelynél a hálófenekek összehúzzák a háló fenékén lévő szorítózsinór segítségével, amely a fenék-vontatókötél mentén több gyűrűn van átfűzve, így lehetővé teszi a háló összehúzását vagy összezárását. A kisméretű nyílt tengeri fajok, a nagyméretű nyílt tengeri fajok, vagy a tengerfenéken élő fajok erszéynes kerítőhálókkal halászhatók;
5. „csapda”: a fenéken rögzített vagy telepített halászfelszerelés, amely csapdául szolgál a tengeri fajok kifogásához. A csapda kosár, cserép, hordó vagy ketrec formájú, és az esetek többségében merev vagy félmerev, különböző anyagokból készült (fa, vessző, fémhuzal, dróthuzal) kerettel van ellátva, amelyet háló fedhet. A csapdákon egy vagy több sima végű tölcser vagy nyílás van, amely lehetővé teszi a fajok bejutását a belső rekeszbe. Ezek használhatóak önállóan vagy csoportosan. Csoportos használat esetén a csapdák egy fő zsinórból álló, számos, a célfajoktól függően különböző hosszúságú és elhelyezésű mellékzsinórra vannak szerelve;
6. „horogsor”: egy fő zsinórból álló, számos, a célfajoktól függően különböző hosszúságú és elhelyezésű mellékzsinórra (erősíték) szerelt horoggal ellátott halászfelszerelés. A horogsor elhelyezhető a tengerfelszínen akár függőlegesen, akár vízszintesen; rögzíthető a tengerfenéken vagy annak közelében (fenéken rögzített horogsor), vagy sodródhat a vízben vagy a tengerfelszínhez közel (felszíni horogsor);
7. „horog”: rendszerint horgas véggel ellátott, hajlított, kihegyezett végű acél- vagy drótdarab. A horog hegye lehet egyenes, vagy akár visszafelé görbülő; a horogszár lehet változó hosszúságú és formájú, keresztmetszete pedig hengeres (rendes) vagy lapos (kovácsolt). A horog teljes hosszúsága a horogszár teljes hosszúságát jelenti, a horognak a horogsorhoz való rögzítésre szolgáló, általában szem alakú fejtől a horogtől aljáig mérve. A horog szélessége a legnagyobb vízszintesen mért távolság a horogszár külső részétől a horgas vég külső részéig;
8. „hobbihalászat”: az élővízi erőforrásokat kikapcsolódási vagy sportcélból kiaknázó halászati tevékenység;
9. „halászati célú, a halak csoportosulásának mesterséges előidézésére kialakított búvóhely (FAD)”: bármely, a tengerfelszínen sodródó, a hosszú távon vándorló fajok fiatal egyedeit vagy kifejlett példányait a szerkezet alatt csoportosító szerkezet;
10. „andráskereszt”: vagy a *Pinna nobilis* nevű kagyló, vagy a vörös korall tengerfenékről történő begyűjtése érdekében ollószzerű mozgást végző markoló;
11. „tengeri fűágy”: a tengeri növények túlnyomó jelenlétével jellemezhető tengerfenék-terület, vagy olyan terület, amelyen ilyen vegetáció élt és rehabilitációra szorul. A tengeri fű a *Posidonia oceanica*, *Cymodocea nodosa*, *Zoostera marina* és a *Zoostera noltii* közös megnevezésére szolgáló kifejezés;
12. „koralltermő élőhely”: a „koralltermő” elnevezésű, egyedi biológiai közösség túlnyomó jelenlétével jellemezhető tengerfenék-terület, vagy olyan terület, amelyen ilyen közösség élt és rehabilitációra szorul. A koralltermő egy olyan rendkívül összetett biogén struktúra közös megnevezése, amelyet egy korábban létező köves altalajon vagy kemény alapon elsősorban a kérgesedő mésztartalmú vörös korallmoszat és olyan állati szervezetek, mint a Porifera, Ascidiaria, Cnidaria (szarukorall, legyezőkorall stb.), Bryozoa, Serpulids és az Annelids kiválasztási tevékenységéből származó mésztartalmú közetrétegnek más mészkövekkel való folyamatos átfedése idézi elő;
13. „mäerlág”: a „mäerl” elnevezésű, egyedi biológiai közösség túlnyomó jelenlétével jellemezhető tengerfenék-terület, vagy olyan terület, amelyen ilyen közösség élt és rehabilitációra szorul. A mäerl egy olyan biogén struktúra közös megnevezése, amely kemény kalciumvázzal rendelkező, a tengerfenéken szabadon élő ágas, ágyszerű vagy csomós formában növekvő több olyan vöröskorall-moszatfajt (Corallinaceae) jelöl, amelyek az iszap vagy a tengerfenéki homok fodrozódásaiban szaporodnak fel. A mäerlágak rendszerint egyfajta vagy változó összetételű vörös algából épülnek fel, ilyenek különösen a *Lithothamnion coralloides* és a *Phymatolithon calcareum*;
14. „közvetlen helyreállítás”: kiválasztott fajok vadon élő egyedeként olyan vizekbe való kiengedése, amelyekben természetes módon fordulnak elő, a vízi környezet természetes szaporító közegének a halászati tevékenység rendelkezésére álló és/vagy a természetes állománygyarapodást szolgáló egyedszám növelésének céljára történő felhasználása érdekében;
15. „áttelepítés”: az a folyamat, amelynek során egy fajt emberi eszközökkel szándékosan áttelepítenek és kiengednek olyan területekre, ahol már megtelepedett állományok élnek, és ahol az adott faj biztosítja a genetikai folytonosságot;
16. „nem őshonos faj”: olyan faj, amelynek történetileg ismert természetes elterjedése az érintett területen kívülre esik;
17. „bevezetés”: az a folyamat, amelynek során egy nem őshonos fajt emberi eszközökkel szándékosan átszállítanak és kiengednek olyan területre, amely történetileg ismert természetes elterjedésén kívülre esik.

II. FEJEZET

VÉDETT FAJOK ÉS ÉLŐHELYEK

3. cikk

Védett fajok

(1) Tilos a 92/43/EGK irányelv IV. mellékletében említett tengeri fajok szándékos kifogása, fedélzeten való tartása, átrakodása és kirakodása, kivéve, ha arra vonatkozóan – a 92/43/EGK irányelv 16. cikkével összhangban – megfelelő eltérő engedélyezésére került sor.

(2) Az (1) bekezdéstől eltérve az (1) bekezdésben említett tengeri fajok véletlenül kifogott egyedeinek fedélzeten való tartása, átrakodása vagy kirakodása megengedett, amennyiben ez a tevékenység szükséges az egyes állatok felépüléséhez nyújtott segítség biztosításához és feltéve, hogy az érintett illetékes nemzeti hatóságok megfelelő előzetes tájékoztatásban részesültek.

4. cikk

Védett élőhelyek

(1) Tilos vonóhálóval, kotróhálóval, erszényes kerítőhálóval, hajón lévő kerítőhálóval, parton lévő kerítőhálóval vagy más hasonló hálóval különösen a *Posidonia oceanica* vagy más tengeri, virágos növények által alkotott fűágyak felett halászni.

Az első albekezdéstől eltérve, az ezen rendelet 18. cikkében vagy 19. cikkében előírt irányítási tervek keretén belül engedélyezhető erszényes kerítőháló, hajón lévő kerítőháló, vagy más olyan hasonló háló használata, amelynek teljes kivetési mélysége és a halászati műveletek során történő általános viselkedése azzal jár, hogy a szorítózsínór, a vezetőzsínór vagy a vontatókötelek nem érnek a tengeri fűágyhoz.

(2) Tilos vonóhálóval, kotróhálóval, parton lévő kerítőhálóval vagy hasonló hálókkal koralltermő élőhelyek és a määrlágyak felett halászni.

(3) 1 000 méternél nagyobb mélységben tilos a vontatott kotróhálók és vonóhálók használata.

(4) Az (1) bekezdés első albekezdésében és a (2) bekezdésben meghatározott tilalmak e rendelet hatálybalépésének időpontjától kezdve mindazon Natura 2000, valamint mindazon fokozottan védett területekre és mediterrán érdekeltsgű fokozottan védett területekre alkalmazandók, amelyeket ezen élőhelyek megőrzése céljából vagy a 92/43/EGK irányelv, vagy az 1999/800/EK határozat jelölt ki.

(5) Az (1) bekezdés első albekezdésétől eltérve a fenéken vontatott hálókkal felszerelt, 12 méter teljes hosszúságot el nem érő vagy azzal megegyező hosszúságú, valamint a 85 kW-nál kevesebb vagy azzal megegyező motorteljesítményű, hagyományosan a *Posidonia* fűágyak felett halászatot folytató hajókkal történő halászatot a Bizottság engedélyezheti a 2371/2002/EK rendelet 30. cikkének (2) bekezdésében előírt eljárással összhangban a következő feltételekkel:

i. Az érintett halászati tevékenységeket az e rendelet 19. cikkében foglalt irányítási terv szabályozza.

ii. Az érintett halászati tevékenységek a *Posidonia oceanica* fűágyak által fedett területnek az irányítási tervben meghatározott területen belül nem több, mint 33 %-át érintik.

iii. Az érintett halászati tevékenységek az érintett tagállam felségvizein belül a fűágyak nem több, mint 10 %-át érintik.

E bekezdés értelmében az engedélyezett halászati tevékenységek:

a) megfelelnek a 8. cikk (1) bekezdésének h) pontjában, a 9. cikk (3) bekezdésének 2. pontjában, valamint a 23. cikkben foglalt követelményeknek;

b) szabályozottnak kell lenniük annak szavatolása érdekében, hogy a III. mellékletben említett fajok kifogott mennyisége a legkisebb legyen.

A 9. cikk (3) bekezdésének (1) albekezdése azonban nem alkalmazandó.

Amikor egy, az e bekezdés rendelkezései szerint működő halászhajó köztámogatással kivonásra kerül a halászfloattából, az adott halászati tevékenységre vonatkozó különleges halászati engedélyt visszavonják, és nem adják ki újra.

Az érintett tagállamok megfigyelési tervet készítenek, és e rendelet hatálybalépésétől kezdődően háromévente jelentést tesznek a Bizottságnak a fenéken vontatott hálókkal folytatott tevékenység által érintett *Posidonia oceanica* fűágyak állapotáról, valamint az engedéllyel rendelkező hajók jegyzékéről. Az első jelentést 2009. július 31. előtt kell eljuttatni a Bizottsághoz.

(6) A tagállamok megteszik a szükséges lépéseket az e cikk alkalmazásában védelemre szoruló élőhelyek tudományos meghatározását és feltérképezését célzó tudományos adatok összegyűjtésének biztosítása érdekében.

III. FEJEZET

VÉDETT HALÁSZATI TERÜLETEK

5. cikk

A védett halászati területek kialakítását célzó információs eljárás

A tagállamok első alkalommal 2007. december 31. előtt tájékoztatják a Bizottságot a védett halászati területek létrehozásáról, valamint az azokra alkalmazandó lehetséges irányítási intézkedésekről mind a joghatóságuk alá tartozó vizeken vonatkozóan, mind azokon túlmenően, az olyan területekre vonatkozóan, amelyek esetében a halnevelő területeknek, a szaporodóhelyeknek vagy a tengeri ökoszisztémának a halászat káros hatásaival szembeni védelme különleges intézkedéseket kíván meg.

6. cikk

Közösségi védett halászati területek

(1) A Tanács az e rendelet elfogadását követő két éven belül és az e rendelet 5. cikkében előírt információ, valamint bármely más, ugyanilyen célú helytálló információ alapján további, halászatotól védett területeket jelöl ki alapvetően a tagállamok felségvizein túli területeken, az ilyen területeken tiltott vagy engedélyezett halászati tevékenységek vonatkozásában.

(2) A Tanács ezt követően – az új, vonatkozó tudományos ismeretek fényében – egyéb, halásztól védett területeket is kijelölhet, vagy módosíthatja ezek határát és irányítási szabályait.

(3) A tagállamok és a Bizottság megteszik a szükséges lépéseket a tudományos információk megfelelő összegyűjtésének biztosítása érdekében, az e cikkkel összhangban védendő területek tudományos meghatározása és feltérképezése céljából.

7. cikk

Védett nemzeti halászati területek

(1) A tagállamok az e rendelet elfogadását követő két éven belül és az e rendelet 5. cikkében előírt információk alapján – az e rendelet hatálybalépésének idején már létező védett halászati területekre tekintettel – további, halásztól védett területeket jelölnek ki felségvizeiken, ahol az élővízi erőforrások megőrzésének és kezelésének, vagy a tengeri ökoszisztémák védelmi helyzete fenntartásának vagy javításának érdekében a halászati tevékenység betiltható vagy korlátozható. Az érintett tagállamok illetékes hatóságai határoznak az említett védett területeken használható halászfelszerelésekről, valamint a megfelelő – a közösségi jogszabályoknál nem kevésbé szigorú – technikai szabályokról.

(2) A tagállamok ezt követően – az új, vonatkozó tudományos ismeretek fényében – egyéb, halásztól védett területeket is kijelölhetnek, vagy módosíthatják az (1) bekezdésben megállapított határokat és irányításra vonatkozó szabályokat. A tagállamok és a Bizottság megteszik a szükséges lépéseket a tudományos információk megfelelő összegyűjtésének biztosítása érdekében, az e cikkkel összhangban védendő területek tudományos meghatározása és feltérképezése céljából.

(3) Az (1) és (2) bekezdésben említett intézkedésekről értesíteni kell a Bizottságot. Az (1) és (2) bekezdés rendelkezéseinek alkalmazása során a tagállamok értesítik a Bizottságot az egyedi intézkedések szükségességét alátámasztó tudományos, technikai és jogi indokokról.

(4) Amennyiben egy tagállam felségvizein belül található, halászati védeltségre javasolt terület várhatóan hatással lesz egy másik tagállam hajóira, a terület kijelölésére csak a Bizottsággal, illetve az érintett tagállammal és regionális tanácsadó testülettel – a 2371/2002/EK rendelet 8. cikkének (3)–(6) bekezdésében megállapított eljárással összhangban – folytatott konzultációt követően kerülhet sor.

(5) Amennyiben a Bizottság úgy véli, hogy a halászati irányítási intézkedések, amelyekről a (3) bekezdés értelmében értesítést kapott, nem biztosítanak kielégítően magas szintű védelmet az erőforrásokra és a környezetre nézve, a tagállamot – a vele folytatott konzultációt követően – az intézkedés módosítására kérheti, vagy javasolhatja, hogy az érintett vizek tekintetében a Tanács jelöljön ki védett halászati területeket, vagy fogadjon el halászati irányítási intézkedéseket.

IV. FEJEZET

KORLÁTOZÁSOK A HALÁSZFELSZERELÉSEKRE VONATKOZÓAN

8. cikk

Tiltott halászfelszerelések és halászati gyakorlatok

(1) Az alábbiakat tilos halászati céllal használni vagy a fedélzeten tartani:

- a) mérgező anyagok, altatószerek vagy maró anyagok;
- b) elektromos sokkolók;
- c) robbanóanyagok;
- d) összekeverve robbanékony elegyet képező anyagok;
- e) vontatott eszközök vörös korall vagy másfajta korallok, illetve korallszerű szervezetek begyűjtésére;
- f) légkalapács, vagy egyéb, ütve működő eszköz, különösen a sziklák között ásó kagylók begyűjtésére;
- g) „andráskereszt” és hasonló markolók vörös korall vagy másfajta korallok, illetve korallszerű szervezetek begyűjtésére;
- h) 40 mm-nél kisebb szembőségű háló fenékvonóháló hajókon.

(2) Nem engedélyezett a fenéken rögzített hálók használata az alábbi fajok kifogására: germon (*Thunnus alalunga*), kékúszójú tonhal (*Thunnus thynnus*), kardhal (*Xiphias gladius*), aranyosfejű hal (*Brama brama*), cápák (*Hexanchus griseus*; *Cetorhinus maximus*; Alopiidae; Carcharinidae; Sphyrnidae; Isuridae és Lamnidae).

A fentiekől eltérve, a fenti első albekezdésben említett cápafajok véletlenül, járulékosan kifogott, háromnál nem több egyede a fedélzeten tartható vagy kirakodható, amennyiben az adott faj nem tartozik a közösségi jogszabályok értelmében védettnek minősülő fajok közé.

(3) Tilos a datolyakagyló (*Lithophaga lithophaga*), valamint a közönséges fúrókagyló (*Pholas dactylus*) kifogása, fedélzeten való tartása, átrakodása, kirakodása, raktározása, értékesítése és eladásra történő kiállítása vagy megvételre kínálása.

(4) Tilos a nyílpuskák használata, amennyiben azt víz alatti légzőkészülékkel (búvár légzőkészülékkel) együtt, vagy napnyugta és napkelte között használják.

(5) Tilos az ikrás nőstény languszta (*Palinuridae* spp.), valamint az ikrás nőstény európai homár (*Homarus gammarus*) kifogása, fedélzeten való tartása, átrakodása, kirakodása, raktározása, értékesítése és eladásra történő kiállítása vagy megvételre kínálása. Az ikrás nőstény langusztát, valamint az ikrás nőstény európai homárt véletlenszerű kifogásuk után vagy azonnal vissza kell engedni a tengerbe, vagy az e rendelet 18. vagy 19. cikkének értelmében felállított irányítási tervek keretében felhasználhatók közvetlen helyreállítás vagy áttelepítés céljára.

9. cikk

Legkisebb szembőség

(1) Tilos vontatott hálót, kerítőhálót vagy kopoltyúhálót halászati céllal felhasználni és a fedélzeten tárolni, kivéve ha a háló legkisebb szemeket tartalmazó részén a szembőség megfelel e cikk (3)–(6) bekezdésének.

(2) A szembőséget a 129/2003/EK bizottsági rendeletben ⁽¹⁾ megállapított eljárás alapján kell meghatározni.

(3) A (4) bekezdésben említettektől eltérő vontatott hálók esetében a legkisebb szembőség:

1. 2008. június 30-ig: 40 mm;
2. 2008. július 1-jétől az 1. pontban említett hálót a szákvégnél 40 mm-es szembőségű négyzetes szemű háló, vagy a hajótulajdonos kellően indokolt kérésére 50 mm-es, rombuszszemű háló váltja fel.

Az előző albekezdéssel kapcsolatosan a halászhajók a két hálófajta közül csak az egyiknek a használatára és fedélzeten való tartására kapnak engedélyt.

3. A Bizottság e bekezdés végrehajtásáról 2012. június 30-ig jelentést nyújt be az Európai Parlamentnek és a Tanácsnak, amelynek alapján – és a tagállamoktól 2011. december 31-ig beérkezett információkra építve – szükség esetén megfelelő kiigazításokat javasol.

(4) A szardínia és szardella halászatára használt vonóhálók esetében, amennyiben az osztályozást követően ezen fajták az élő súlyban számított fogás legalább 80 %-át teszik ki, a legkisebb szembőség 20 mm.

(5) Kerítőhálók esetében a legkisebb szembőség 14 mm.

(6) a) A fenéken rögzített kopoltyúhálók esetében a szembőség nem lehet 16 mm-nél kisebb.

b) A nagyszemű vörösdurbincs halászatára használt fenéken rögzített kopoltyúhálók esetében, amennyiben ezen faj az élő súlyban számított fogás legalább 20 %-át teszi ki, a legkisebb szembőség 100 mm.

(7) A tagállamok eltérést engedélyezhetnek a (3), (4) és (5) bekezdésben megállapított rendelkezésektől a 19. cikkben említett irányítási tervben érintett, hajón lévő, valamint parti kerítőhálók esetében, feltéve hogy az érintett halászat igen szelektív, a tengeri környezetre gyakorolt hatása elhanyagolható mértékű, és a 4. cikk (5) bekezdésében foglalt rendelkezések nem érintik.

(8) A tagállamok naprakész tudományos és technikai indoklással támasztják alá az ilyen eltérésre vonatkozó kérelmüket.

10. cikk

Legkisebb horogméret

Tilos a 3,95 cm teljes hosszánál rövidebb, valamint 1,65 cm-nél nem szélesebb horgokból álló horogsor halászati célú felhasználása és fedélzeten való tárolása valamennyi horogsoros halászhajó esetében, amely az osztályozást követően az élő súlyban számított fogás 20 %-ánál többet kitevő nagyszemű vörösdurbincset (*Pagellus bogaraveo*) rakod ki vagy szállít fedélzetén.

11. cikk

A vonóhálók tartozékai és felépítése

(1) A szemeket a háló egyik részén sem lehet a 3440/84/EGK bizottsági rendelet ⁽²⁾ által megengedettektől vagy az e rendelet I. mellékletének a) pontjában felsoroltaktól eltérő eszközökkel eltönni, vagy a szembőséget más módon csökkenteni.

(2) A vonóhálók felszereléseinek az e rendelet I. mellékletének b) pontjában felsorolt technikai előírásoknak kell megfelelniük.

12. cikk

A halászfelszerelések méretei

Tilos a II. mellékletben meghatározott méreteknek nem megfelelő halászfelszerelések fedélzetre vitele vagy tengeren való felhasználása.

13. cikk

A halászfelszerelések használatára vonatkozó legkisebb távolságok és mélységek

(1) Tilos vontatott halászfelszerelést használni a parttól számított három tengeri mérföld távolságon vagy az 50 m-es izobáton belül, ahol ez a mélység a parttól számított kisebb távolságon belül érhető el.

Az első albekezdéstől eltérve engedélyezett a kotróhálók használata 3 tengeri mérföldön belül, a mélységtől függetlenül, feltéve hogy a kagylóktól eltérő fajok kifogott mennyisége nem haladja meg a kifogott mennyiség élő súlyban mért 10 %-át.

(2) Tilos vonóhálót használni a parttól számított 1,5 tengeri mérföld távolságon belül. Tilos hajó által vontatott kotróhálót és a hidraulikus kotróhálót használni a parttól számított 0,3 tengeri mérföldön belül.

(3) Tilos erszéyes kerítőhálót használni a parttól számított 300 méter távolságon vagy az 50 m-es izobáton belül, ahol ez a mélység a parttól számított kisebb távolságon belül érhető el.

Erszéyes kerítőhálót nem lehet használni olyan mélységben, amely kisebb magának az erszéyes kerítőhálónak az e rendelet II. mellékletében mért teljes kivetési mélysége 70 %-ánál.

⁽²⁾ HL L 318., 1984.7.12., 23. o. A legutóbb a 2122/89/EGK rendelettel (HL L 203., 1989.7.15., 21. o.) módosított rendelet.

⁽¹⁾ HL L 22., 2003.1.25., 5. o.

(4) Tilos szivacsihalászati célra kotróhálókat használni az 50 méteres izobáton, illetve a parttól számított 0,5 tengeri mérföld távolságon belül.

(5) Valamely tagállam kérésére a Bizottság a 2371/2002/EK rendelet 30. cikkének (2) bekezdésében megállapított eljárásnak megfelelően eltérést engedélyez az (1), (2) és (3) bekezdéstől, amikor az eltérést különleges földrajzi adottságok indokolják, mint például egy tagállam teljes partvonalához viszonyított partszakaszainak korlátozott mérete vagy a vonóhálós halászatra alkalmas halászterületek korlátozott kiterjedése, ott, ahol az érintett halászati tevékenységek tengeri környezetre gyakorolt hatása nem számottevő, és az eltérés korlátozott számú hajót érint, valamint feltéve, hogy az érintett halászati tevékenységek más felszereléssel nem végezhetők, és ezek a halászati üzemek érintettek valamely, a 18. cikkben és a 19. cikkben említett irányítási tervben. A tagállamok naprakész tudományos és technikai indoklással támasztják alá az ilyen eltérésre vonatkozó kérelmüket.

(6) A (2) bekezdéstől eltérve, 2007. december 31-ig átmenetileg használható vonóháló a parttól 1,5 tengeri mérföldnél kisebb távolságban, feltéve hogy a víz az 50 méteres izobátnál mélyebb.

(7) A (3) bekezdéstől eltérve, 2007. december 31-ig átmenetileg használható erszényes kerítőháló a parttól 300 méternél kisebb távolságban vagy az 50 méteres izobátnál sekélyebb, de legalább a 30 méteres izobáttal azonos mélységű vízben. 2007. december 31-ig átmenetileg használható erszényes kerítőháló olyan mélységben, amely kisebb magának az erszényes kerítőhálóknak az e rendelet II. mellékletében mért teljes kivetési mélysége 70 %-ánál.

(8) A (2) bekezdéstől eltérve, 2007. december 31-ig átmenetileg használható mind hajó által vontatott kotróháló, mind hidraulikus kotróháló a parttól 0,3 tengeri mérföldnél kisebb távolságban.

(9) Az (5) bekezdésben említett eltérés csak a tagállamok által már engedélyezett halászati tevékenységekre és olyan hajókra alkalmazható, amelyek több mint öt évre visszamenően rendelkeznek feljegyzett halászati teljesítménnyel, és aminek következtében nem áll be jövőbeli növekedés a halászati erőfelfejtésben.

Az engedéllyel rendelkező halászhajók, valamint ezek jellemzőinek jegyzékét – amely összehasonlítást tartalmaz ezen hajóflottának a 2000. január 1-jei jellemzőivel – 2007. április 30-ig kell eljuttatni a Bizottsághoz.

Ezen túlmenően e halászati tevékenységek:

- a) megfelelnek a 4. cikkben, a 8. cikk (1) bekezdésének h) pontjában, a 9. cikk (3) bekezdésének 2. pontjában, valamint a 23. cikkben foglalt követelményeknek;
- b) nem zavarják a vonóhálóktól, kerítőhálóktól vagy más hasonló vontatott hálóktól különböző felszereléssel rendelkező hajók tevékenységét;
- c) szabályozottnak kell lenniük annak szavatolása érdekében, hogy a kagylók kivételével a III. mellékletben említett fajok kifogott mennyisége a legkisebb legyen;

d) nem irányulhatnak lábasfejűekre.

Az érintett tagállamok megfigyelési tervet készítenek, és e rendelet hatálybalépésétől kezdődően háromévente jelentést tesznek a Bizottságnak. Az első jelentést 2009. július 31. előtt kell eljuttatni a Bizottsághoz. Ezen jelentések fényében a Bizottság e rendelet 18. cikkével vagy 19. cikkének (9) bekezdésével összhangban intézkedéseket tehet.

(10) Az e rendelet 4. cikkének (5) bekezdése szerint eltérést élvező halászati tevékenységek számára – és a 2371/2002/EK rendelet 30. cikkének (2) bekezdésében megállapított eljárásnak megfelelően – az (1) és a (2) bekezdéstől eltérést kell engedélyezni.

(11) A (2) bekezdéstől eltérve engedélyezett a vonóháló használata a parttól számított 0,7 és 1,5 tengeri mérföld között, amennyiben:

- a tenger mélysége legalább az 50 méteres izobáttal azonos mélységű,
- különleges földrajzi adottságok indokolják, mint például egy tagállam teljes partvonalához viszonyított partszakaszainak korlátozott mérete vagy a vonóhálós halászatra alkalmas halászterületek korlátozott kiterjedése,
- a tengeri környezetre gyakorolt hatása nem számottevő,
- a tevékenység eleget tesz a (9) bekezdés harmadik albekezdése a) és b) pontjának,
- a tagállamok által már engedélyezett tekintetében ez nem eredményez növekedést a halászati erőfelfejtésben.

A tagállamok 2007. szeptember 30-ig közlik a Bizottsággal ezen eltérés alkalmazásának módját. Az értesítés tartalmazza az engedéllyel rendelkező halászhajók és a tengeren és szárazföldön földrajzi koordinátákkal meghatározott halászati zónák jegyzékét is.

Az érintett tagállamok figyelemmel kísérik az érintett zónákban folytatott halászati tevékenységeket, és biztosítják a tudományos értékelést. A tudományos értékelés eredményeit e rendelet hatálybalépésétől kezdődően háromévente közölni kell a Bizottsággal. Az első jelentést 2009. július 31-ig kell eljuttatni a Bizottsághoz.

Amennyiben a Bizottság a tagállamok által a második és harmadik albekezdésnek megfelelően megküldött értesítések, vagy új tudományos szakvélemény alapján úgy ítéli meg, hogy az eltérés feltételei nem teljesülnek, az érintett tagállamot – a vele folytatott konzultációt követően – az eltérés módosítására kérheti, vagy megfelelő intézkedéseket javasolhat a Tanácsnak az erőforrások és a környezet védelmére vonatkozóan.

14. cikk

A halászfelszerelések használata tekintetében a legkisebb szembőségre és a parttól számított legkisebb távolságra vonatkozó átmeneti rendelkezések

(1) A 9. cikk (3), (4) és (5) bekezdésében említett bármely olyan halászfelszerelés, amelynek a legkisebb szembősége az ott megállapítottnál kisebb, és amelynek használata az 1994. január

1-jén hatályos nemzeti jogszabályokkal összhangban áll, 2010. május 31-ig használható még akkor is, ha nem felel meg a 13. cikk (9) bekezdésében előírt követelményeknek.

(2) A 13. cikk (1), (2) és (3) bekezdésében említett bármely olyan halászfelszerelés, amelynek használatára a parttól számított kisebb távolságra kerül sor az ott megállapítottnál, és amelynek használata az 1994. január 1-jén hatályos nemzeti jogszabályokkal összhangban áll, 2010. május 31-ig használható, még akkor is, ha nem felel meg a 13. cikk (9) bekezdésében előírt követelményeknek.

(3) Az (1) és (2) bekezdés alkalmazandó, kivéve ha a Tanács – a Bizottság javaslata alapján, valamint a tudományos bizonyítékok fényében – minősített többséggel eljárva másképpen dönt.

V. FEJEZET

A TENGERI ÉLŐLÉNYEK LEGKISEBB MÉRETEI

15. cikk

A tengeri élőlények legkisebb méretei

(1) A III. mellékletben meghatározott legkisebb méretnél kisebb tengeri élőlényt (a továbbiakban: méreten aluli tengeri élőlény) tilos kifogni, a fedélzeten tartani, átrakodni, kirakodni, szállítani, tárolni, értékesíteni, kiállítani vagy megvételre kínálni.

(2) A tengeri élőlények méretét a IV. melléklettel összhangban kell megmérni. Amennyiben több mérési módszer is engedélyezett, a tengeri élőlények akkor minősülnek előírt méretűnek, ha a kiszámított méretek közül legalább egy megegyezik a vonatkozó legkisebb mérettel, vagy nagyobb annál.

(3) Az (1) bekezdés nem alkalmazandó az emberi fogyasztás céljából kirakodott apró szardíniára, amennyiben azt – a 19. cikkben említett irányítási tervben megállapított nemzeti rendelkezésekkel összhangban történő engedélyezés mellett – hajón vagy parton levő kerítőhálóval fogták, feltéve hogy az érintett szardíniaállomány a biztonságos biológiai határon belül van.

16. cikk

A halállomány közvetlen helyreállítása és áttelepítése

(1) A 15. cikktől eltérve lehetőség van a méreten aluli tengeri élőlényeknek az állomány közvetlen helyreállítása vagy áttelepítése céljából, a tevékenység helyeül szolgáló tagállam engedélyével és joghatósága alatt történő kifogására, élő állapotban való fedélzeten tartására, átrakodására, kirakodására, szállítására, tárolására, értékesítésére, kiállítására vagy megvételre kínálására.

(2) A tagállamok biztosítják, hogy a méreten aluli tengeri élőlények (1) bekezdésben említett célból történő kifogása az érintett fajokra alkalmazandó közösségi kezelési intézkedéseknek megfelelő módon történjen.

(3) Az (1) bekezdésben meghatározott célokra kifogott tengeri élőlényeket vagy vissza kell juttatni a tengerbe, vagy extenzív

akvakultúra céljára kell felhasználni. Amennyiben ezt követően újra kifogják őket, lehetőség van értékesítésükre, tárolásukra, kiállításukra vagy megvételre kínálásukra, feltéve hogy megfelelnek a 15. cikkben meghatározott követelményeknek.

(4) Tilos a nem őshonos fajták bevezetése, áttelepítése és közvetlen helyreállítása, kivéve ha az a 92/43/EGK tanácsi irányelv 22. cikkének b) pontjával összhangban történik.

VI. FEJEZET

NEM KERESKEDELMI CÉLÚ HALÁSZAT

17. cikk

Hobbihalászat

(1) Hobbihalászat céljára tilos vontatott hálók, kerítőhálók, erszénes kerítőhálók, hajó által vontatott kotróhálók, gépesített kotróhálók, kotróhálók, tükörhálók és kombinált fenéken rögzített hálók használata. Hobbihalászati célokra tilos horogsort használni a hosszú távon vándorló fajok esetében.

(2) A tagállamok biztosítják, hogy a hobbihalászat az e rendelet célkitűzéseinek és szabályainak megfelelő módon folyjon.

(3) A tagállamok biztosítják, hogy a hobbihalászat során kifogott tengeri élőlények ne kerüljenek piaci forgalomba. Mindazonáltal – kivételként – a sportversenyeken fogott fajok piaci értékesítésének engedélyezésére lehetőség van, feltéve ha az eladásból származó bevételt jótékonyági célokra használják fel.

(4) A tagállamok intézkedéseket hoznak a hobbihalászat során kifogott halmennyiségre vonatkozó adatok nyilvántartása és külön gyűjtésének biztosítása céljából, a 973/2001/EK tanácsi rendelet⁽¹⁾ I. mellékletében felsorolt és a Földközi-tengerben előforduló, hosszú távon vándorló fajok tekintetében.

(5) A tagállamok szabályozzák a nyílpuskával történő víz alatti halászatot, különös tekintettel a 8. cikk (4) bekezdésében meghatározott kötelezettségek teljesítése érdekében.

(6) A tagállamok értesítik a Bizottságot az e cikk alapján elfogadott valamennyi intézkedésről.

VII. FEJEZET

IRÁNYÍTÁSI TERVEK

18. cikk

Közösségi szintű irányítási tervek

(1) A Tanács irányítási terveket fogadhat el adott földközi-tengeri halászati tevékenységekre, különösen a tagállami felsővizeken teljesen vagy részben kívül eső területeken. Ezek a tervek tartalmazhatják különösen a következőket:

a) halászati erőfelfejtésre vonatkozó irányítási intézkedések;

⁽¹⁾ HL L 137., 2001.5.19., 1. o. A legutóbb a 831/2004/EK rendelettel (HL L 127., 2004.4.29., 33. o.) módosított rendelet.

- b) egyedi technikai intézkedések, adott esetben beleértve az e rendeletről való átmeneti eltéréseket is, amennyiben az eltérések a halászati tevékenységekhez szükségesek, és feltéve, hogy az irányítási terv biztosítja az érintett erőforrások fenntartható kiaknázását;
- c) a hajó-ellenőrzési rendszer, vagy más, hasonló rendszer kötelező használatának kiterjesztése a 10 és 15 méter közötti teljes hosszúságú hajókra;
- d) a bizonyos halászfelszereléseknek vagy az irányítási terv keretében kötelezettséget vállaló hajóknak fenntartott zónákra való átmeneti vagy állandó korlátozás.

Az irányítási tervek az 1627/94/EK rendelettel ⁽¹⁾ összhangban rendelkeznek a különleges halászati engedélyek kiadásáról.

Az 1627/94/EK rendelet 1. cikke (2) bekezdésének rendelkezései ellenére, a 10 méter teljes hosszúságot el nem érő hajók számára a különleges halászati engedély kötelezettség előírható.

(2) A tagállamok és/vagy a Földközi-tengerért felelős regionális tanácsadó testület javaslatokat nyújthat be a Bizottságnak az irányítási tervek elkészítésével kapcsolatos kérdésekre vonatkozóan. A Bizottság ezekre a kérésekre a kézhezvételüktől számított három hónapon belül válaszol.

(3) A tagállamok és a Bizottság biztosítják az irányítási tervek megfelelő tudományos nyomon követését. Különösen a rövid élettartamú fajokat kiaknázó halászati tevékenységekre vonatkozó bizonyos irányítási intézkedéseket kell minden évben felülvizsgálni, a halállomány-utánpótlás erősségében valószínűleg bekövetkező változások figyelembevétele érdekében.

19. cikk

Irányítási tervek a felségvizeken folytatott egyes halászati tevékenységekre vonatkozóan

(1) A tagállamok 2007. december 31-ig irányítási terveket fogadnak el a felségvizeik területén folytatott, vonóhálót, hajón vagy parton levő kerítőhálót, kerítő halászfelszereléseket és kotróhálót használó halászati tevékenységekre vonatkozóan. Ezekre az irányítási elvekre alkalmazni kell a 2371/2002/EK rendelet 6. cikkének (2) és (3) bekezdését, valamint (4) bekezdésének első albekezdését.

(2) A tagállamok ezt követően a vonatkozó új tudományos ismeretek alapján más irányítási terveket is készíthetnek.

(3) A tagállamok biztosítják az irányítási tervek megfelelő tudományos nyomon követését. Különösen a rövid élettartamú fajokat kiaknázó halászati tevékenységekre vonatkozó bizonyos irányítási intézkedéseket kell minden évben felülvizsgálni, a halállomány-utánpótlás erősségében valószínűleg bekövetkező változások figyelembevétele érdekében.

(4) Az irányítási tervek magukban foglalhatnak az e rendelet rendelkezésein túlmenő intézkedéseket is, az alábbi célokból:

- a) a halászfelszerelés szelektivitásának növelése;
- b) a hulladékmennyiség csökkentése;
- c) a halászati erőfelfejtés korlátozása.

(5) Az irányítási tervbe foglalandó intézkedéseknek arányosnak kell lenniük a célkitűzésekkel, a célokkal és a várható időtartammal, és tekintettel kell lenniük:

- a) az állomány vagy az állományok védettségi állapotára;
- b) az állomány vagy az állományok biológiai jellemzőire;
- c) azon halászati tevékenységek jellemzőire, amelyek során az állományokat kifogják;
- d) az intézkedéseknek az érintett halászati tevékenységekre gyakorolt gazdasági hatására.

(6) Az irányítási tervek az 1627/94/EK rendelettel összhangban rendelkeznek a különleges halászati engedélyek kiadásáról.

Az 1627/94/EK rendelet 1. cikke (2) bekezdésének rendelkezései ellenére, a 10 méter teljes hosszúságot el nem érő hajók számára a különleges halászati engedély kötelezettség előírható.

(7) Az (1) bekezdésben említett irányítási tervekről 2007. szeptember 30-ig értesíteni kell a Bizottságot, annak érdekében, hogy az a terv elfogadása előtt benyújthassa észrevételeit. A (2) bekezdésben említett irányítási tervekről hat hónappal a hatálybalépés előírt időpontja előtt értesíteni kell a Bizottságot. A Bizottság tájékoztatja a tervekről a többi tagállamot.

(8) Amennyiben egy irányítási terv várhatóan befolyással lesz egy másik tagállam hajóira, annak elfogadására csak a Bizottsággal, az érintett tagállammal és regionális tanácsadó testülettel – a 2371/2002/EK rendelet 8. cikkének (3)–(6) bekezdésében megállapított eljárással összhangban – folytatott konzultációt követően kerülhet sor.

(9) Amennyiben a Bizottság a (7) bekezdésben említett értesítés vagy új tudományos szakvélemény alapján úgy ítéli meg, hogy az (1), illetőleg a (2) bekezdés alapján elfogadott irányítási terv nem biztosít kielégítően magas szintű védelmet az erőforrásokra és a környezetre nézve, a tagállamot – a vele folytatott konzultációt követően – a terv módosítására kérheti vagy megfelelő intézkedéseket javasolhat a Tanácsnak az erőforrások és a környezet védelmére vonatkozóan.

VIII. FEJEZET

ELLENŐRZÉSI INTÉZKEDÉSEK

20. cikk

Célfajok kifogott mennyisége

(1) A 9. cikk (4) és (6) bekezdésében, a 10. cikk (1) bekezdésében és a 13. cikk (1) bekezdésében említett százalékos arányokat az osztályozást követően a fedélzeten található vagy a kirakodott összes tengeri élőlény élsúlyban számított arányaként kell kiszámítani. Ezeket egy vagy több reprezentatív minta alapján lehet kiszámítani.

(2) Az olyan halászhajók esetében, amelyekből nagy mennyiségű vízi élőlényt rakodtak át más hajókba, az (1) bekezdésben említett százalékos arányok kiszámításakor az átrakodott mennyiséget kell figyelembe venni.

⁽¹⁾ HL L 171., 1994.7.6., 7. o.

21. cikk

Átrakodás

Kizárólag a 2847/93/EGK rendelet 6. cikkével összhangban hajónaplót vezető halászhajó-parancsnokok rakodhatnak át tengeri élőlényt más hajókba, vagy fogadhatnak saját hajójukon más hajóról származó ilyen rakományt.

22. cikk

Kijelölt kikötők

(1) A fenékvonóháló, nyílttengeri vonóháló, erszényes kerítőháló, felszíni hosszú horogsoros hajókkal, hajó által vonatott kotróhálókkal és hidraulikus kotróhálókkal kifogott tengeri élőlényeket először kizárólag a tagállamok által kijelölt valamely kikötőben lehet kirakodni és piaci forgalomba hozni.

(2) A tagállamok 2007. április 30-ig megküldik a Bizottságnak a kijelölt kikötők jegyzékét. A Bizottság a jegyzéket továbbítja a többi tagállamnak.

23. cikk

A kifogott mennyiség ellenőrzése

A 2847/93/EGK rendelet 6. cikke (2) bekezdésének második mondata helyébe a következő szöveg lép:

„A Földközi-tenger térségében folyó halászati műveletek esetében a (8) bekezdéssel összhangban elfogadott jegyzékben szereplő bármely fajból a halászhajón tartott, 15 kg élőszület meghaladó mennyiséget rögzíteni kell a hajónaplóban.

Ugyanakkor a hosszú távon vándorló halfajok és a kis méretű, nyílttengeri fajok esetében minden, 50 kg élőszület meghaladó mennyiséget rögzíteni kell a hajónaplóban.”

24. cikk

A FÁHB-megállapodás hatálya alá tartozó területen halászati engedéllyel rendelkező hajók nyilvántartása

(1) 2007. június 1. előtt valamennyi tagállam a szokásos adatfeldolgozó csatornán keresztül megküldi a Bizottságnak az olyan, 15 méter teljes hosszúságot meghaladó, a tagállam lobogója alatt hajózó és az adott tagállam területén bejegyzett hajók jegyzékét, amelyeknek a tagállam a halászati engedély kibocsátása révén a FÁHB-területen halászati tevékenységet engedélyez.

(2) Az (1) bekezdésben említett jegyzéknek a következő adatokat kell tartalmaznia:

- a hajó közösségi flotta-nyilvántartási száma (CFR) és a 26/2004/EK bizottsági rendelet⁽¹⁾ I. mellékletében meghatározott külső jelölése;
- a halászatra és/vagy átrakodásra engedélyezett időszak;
- az alkalmazott halászfelszerelés.

(3) A Bizottság 2007. július 1. előtt megküldi a jegyzéket a FÁHB igazgatási titkárságára abból a célból, hogy ezek a hajók bekerülhessenek a 15 méter teljes hosszúságot meghaladó, a FÁHB-megállapodás hatálya alá tartozó területen halászati engedéllyel rendelkező hajók FÁHB-nyilvántartásába.

(4) Az (1) bekezdésben említett jegyzéken végrehajtott bármilyen változtatást jelezni kell a Bizottságnak a FÁHB igazgatási titkárságára történő továbbítás céljából, ugyanazt az eljárást alkalmazva, legalább 10 nappal azelőtt, hogy a FÁHB-területen a hajó a halászati tevékenységet megkezdi.

(5) Azok a 15 méter teljes hosszúságot meghaladó közösségi halászhajók, amelyek nem szerepelnek az (1) bekezdésben említett jegyzékben, nem halászhatnak, nem tarthatnak a fedélzeten, nem rakodhatnak át vagy nem rakodhatnak ki semmilyen fajú halat vagy kagylót a FÁHB-területen.

(6) A tagállamok megteszik a szükséges intézkedéseket a következők biztosítására:

a) kizárólag azon, a saját lobogójuk alatt hajózó hajók, amelyek szerepelnek az (1) bekezdésben említett jegyzékben és rendelkeznek a fedélzeten a tagállamok által kibocsátott halászati engedéllyel, jogosultak az engedélyben meghatározott feltételek szerint a FÁHB-területen halászati tevékenységet folytatni;

b) nem kapnak halászati engedélyt azok a hajók, amelyek jogellenes, szabályozatlan vagy be nem jelentett halászatot (IUU-halászat) folytatnak a FÁHB-területen vagy másol, kivéve ha az új tulajdonosok megfelelő igazoló okmányokat mutatnak be arra vonatkozóan, hogy az előző tulajdonosoknak és üzemeltetőiknek már nincs semmilyen jogi, haszonszerzési vagy pénzügyi érdekelttségük a hajóikat illetően, vagy nem gyakorolnak azok felett semmilyen ellenőrzési jogot, illetve hajóik soha nem vesznek részt IUU-halászatban és ahhoz semmilyen módon nem kapcsolódnak;

c) a tagállamok nemzeti jogszabályai a lehetséges mértékben megtiltják a tagállam lobogója alatt hajózó, az (1) bekezdésben említett jegyzékben szereplő hajók tulajdonosainak és üzemeltetőinek, hogy a FÁHB-megállapodás hatálya alá tartozó területen részt vegyenek a FÁHB-jegyzékben nem szereplő hajók által folytatott halászati tevékenységekben vagy azokhoz bármilyen módon kapcsolódjanak;

d) a tagállamok nemzeti jogszabályai – a lehetséges mértékben – megkövetelik a tagállam lobogója alatt hajózó, az (1) bekezdésben említett jegyzékben szereplő hajók tulajdonosaitól, hogy a lobogó szerinti tagállamban állampolgársággal vagy jogi személyiséggel rendelkezzenek;

e) a tagállam hajói megfelelnek valamennyi idevonatkozó FÁHB védelmi és kezelési intézkedésnek.

(7) A tagállamok meghozzák a szükséges intézkedéseket a 15 méter teljes hosszúságot meghaladó, a FÁHB-jegyzékben nem szereplő hajók által kifogott halak és kagylók halászatának, fedélzeten való tartásának, átrakodásának és kirakodásának megtiltására.

(8) A tagállamok haladéktalanul közölnek a Bizottsággal minden olyan információt, amely alapján okkal gyanítható, hogy 15 méter teljes hosszúságot meghaladó, FÁHB-jegyzékben nem szereplő hajók a FÁHB-megállapodás hatálya alá tartozó területen halat és kagylót halásznak vagy rakodnak át.

⁽¹⁾ HL L 5., 2004.1.9., 25. o.

IX. FEJEZET

A HOSSZÚ TÁVON VÁNDORLÓ HALFAJOKRA VONATKOZÓ INTÉZKEDÉSEK

25. cikk

Kardhalhalászat

A Tanács 2007. december 31. előtt határoz a fiatal kardhalak földközi-tengeri védelmét biztosító technikai intézkedésekről.

X. FEJEZET

A MÁLTA KÖRÜLI VIZEKRE VONATKOZÓ INTÉZKEDÉSEK

26. cikk

A Málta körüli 25 mérföldes igazgatási övezet

(1) A közösségi hajóknak a máltai szigetek partvonalától számított 25 tengeri mérföldig terjedő övezetbe (a továbbiakban: az igazgatási övezet) való belépését az alábbiak szerint kell szabályozni:

- a) az igazgatási övezeten belüli halászat a 12 méter teljes hosszúságot el nem érő, és vontatott felszereléstől eltérő felszerelést használó halászhajókra korlátozódik;
- b) az ezen hajók halászati összkapacitásában kifejezett teljes halászati erő kifejtése nem haladhatja meg a 2000–2001-ben megállapított átlagos szintet, amely 1 950 hajónak felel meg, 83 000 kW motor összteljesítménnyel és 4 035 GT űrtartalommal.

(2) Az (1) bekezdés a) pontjától eltérve a 24 méter teljes hosszúságot meg nem haladó vonóhálós halászhajók számára az igazgatási övezet – az e rendelet V. mellékletének a) részében meghatározott – bizonyos területein engedélyezni kell a halászatot, az alábbi feltételekkel:

- a) az igazgatási zónában halászati tevékenység folytatására engedéllyel rendelkező vonóhálós halászhajók halászati összkapacitása nem haladhatja meg a 4 800 kW-os felső értéket;
- b) a 200 méteres mélység feletti halászati tevékenység folytatására engedéllyel rendelkező bármely vonóhálós halászháló halászati kapacitása nem haladhatja meg a 185 kW-ot; a 200 méteres izobátot szagatott vonallal kell meghatározni, amelynek útpontjait az e rendelet V. mellékletének b) része sorolja fel;
- c) az igazgatási övezetben halászó vonóhálós halászhajóknak a különleges halászati engedélyekre vonatkozó általános rendelkezések megállapításáról szóló 1627/94/EK rendelet 7. cikkével összhangban különleges halászati engedéllyel kell rendelkezniük, valamint szerepelniük kell az érintett tagállamok által évente a Bizottság számára rendelkezésre bocsátott jegyzéken, amely a 26/2004/EK rendelet I. mellékletében meghatározottak szerint tartalmazza a hajó külső jelölését és közösségi flotta-nyilvántartási számát (CFR);
- d) a halászati kapacitás a) és b) pontban megállapított határértékeiket időszakonként újra kell értékelni, a halállományok védelmére kifejtett hatásukra vonatkozó, tudományos testületektől származó szakvéleményt követően.

(3) Amennyiben a (2) bekezdés a) pontjában említett halászati összkapacitás meghaladja a 24 méter teljes hosszúságot el nem érő vagy az azzal megegyező hosszúságú, és a 2000–2001-es referencia-időszakban az igazgatási övezetben működő vonóhálós halászhajók halászati összkapacitását (a továbbiakban: halászati referenciakapacitás), a Bizottság a 29. cikkben megállapított eljárással összhangban elosztja a tagállamok között ezt a halászati kapacitástöbbletet, figyelembe véve az engedélyt kérő tagállamok érdekeit.

A halászati referenciakapacitás 3 600 kW-nak felel meg.

(4) A (3) bekezdésben említett halászati kapacitástöbbletre vonatkozó különleges halászati engedélyeket csak az e cikk alkalmazásának időpontjában a közösségi flottanyilvántartásban szereplő hajók számára lehet kibocsátani.

(5) Amennyiben az igazgatási övezetben való halászati tevékenység folytatására a (2) bekezdés c) pontjával összhangban engedéllyel rendelkező vonóhálós halászhajók halászati összkapacitása meghaladja a (2) bekezdés a) pontjában meghatározott felső értéket, minthogy a (2) bekezdés d) pontjában előírt felülvizsgálat után az csökkent, a Bizottság a halászati kapacitást a tagállamok között a következők alapján osztja el:

- a) a 2000–2001-es időszakban az övezetben halászati tevékenységet folytató hajóknak megfelelő, kW-ban kifejezett halászati kapacitás szerepel az első helyen;
- b) a bármely más időszakban az övezetben halászó hajóknak megfelelő, kW-ban kifejezett halászati kapacitás szerepel a második helyen;
- c) a bármely egyéb hajóknak megfelelő halászati kapacitást a tagállamok között kell elosztani, figyelembe véve az engedélyt kérő tagállamok érdekeit.

(6) Az (1) bekezdés a) pontjától eltérve az erszényes kerítőhálóval vagy horogsorral halászó hajók, valamint a 27. cikkel összhangban aranymakrélát halászó hajók számára engedélyezni kell az igazgatási övezetben a halászati tevékenységet. Az 1627/94/EK rendelet 7. cikkével összhangban különleges halászati engedélyt kell számukra kiállítani, és szerepelniük kell a valamennyi tagállam által évente a Bizottság számára rendelkezésre bocsátott jegyzéken, amely a 26/2004/EK rendelet I. mellékletében meghatározottak szerint tartalmazza a hajó külső jelölését és közösségi flotta-nyilvántartási számát (CFR). A halászati erő kifejtést valamiképpen ellenőrizni kell annak érdekében, hogy megőrizzék ezen halászati tevékenységek fenntarthatóságát az övezetben.

(7) Minden, a (2) bekezdéssel összhangban halászati tevékenység folytatására engedéllyel rendelkező, hajómegfigyelési rendszerrel el nem látott vonóhálós halászhajó parancsnokának jeleznie kell a saját hatóságai, valamint a part menti állam hatóságai számára az igazgatási övezetbe való belépést, valamint annak elhagyását.

27. cikk

Aranymakréla-halászat

(1) Minden évben január 1. és augusztus 5. között tilos az igazgatási övezetben az aranymakréla (*Coryphaena* spp.) halászata a halak csoportosulásának mesterséges előidézésére kialakított búvóhelyeknél.

(2) Az övezetbeli aranymakréla-halászatban részt vevő hajók száma nem haladhatja meg a 130-at.

(3) A máltai hatóságok minden évben legkésőbb június 30-ig útvonalakat állapítanak meg a halak csoportosulásának mesterséges előidézésére kialakított búvóhelyekre vonatkozóan, és ezeket az útvonalakat elosztják a közösségi halászhajók között. A Máltától eltérő állam lobogója alatt hajózó közösségi halászhajók a 12 mérföldes övezeten belül nem kaphatnak engedélyt a halak csoportosulásának mesterséges előidézésére kialakított búvóhelyek útvonalának használatára.

A 29. cikkben megállapított eljárással összhangban a Bizottság meghatározza a halak csoportosulásának mesterséges előidézésére kialakított búvóhelyek útvonalai meghatározásának és elosztásának szempontjait.

(4) Az aranymakréla-halászat folytatására engedéllyel rendelkező halászhajók számára az 1627/94/EK rendelet 7. cikkével összhangban különleges halászati engedélyt kell kiállítani, és szerepelniük kell az érintett tagállam által évente a Bizottság számára rendelkezésre bocsátott jegyzéken, amely a 26/2004/EK rendelet I. mellékletében meghatározottak szerint tartalmazza a hajó külső jelölését és közösségi flotta-nyilvántartási számát (CFR). Az 1627/94/EK rendelet 1. cikke (2) bekezdésétől eltérve a 10 méter teljes hosszúságot el nem érő hajóknak különleges halászati engedéllyel kell rendelkezniük.

XI. FEJEZET

ZÁRÓ RENDELKEZÉSEK

28. cikk

Döntéshozatali eljárás

Amennyiben e rendelet másképp nem rendelkezik, a Tanács a Szerződés 37. cikkében említett eljárással összhangban jár el.

Ez a rendelet teljes egészében kötelező és közvetlenül alkalmazandó valamennyi tagállamban.

Kelt Brüsszelben, 2006. december 21-én.

29. cikk

Végrehajtási szabályok

Az e rendelet 26. és 27. cikke végrehajtásának részletes szabályait a 2371/2002/EK rendelet 30. cikkének (2) bekezdésében megállapított eljárásnak megfelelően kell elfogadni.

30. cikk

Módosítások

A mellékletek módosításait a 2371/2002/EK rendelet 30. cikke (3) bekezdésében említett eljárással összhangban kell elfogadni.

31. cikk

Hatályon kívül helyezés

Az 1626/94/EK rendelet hatályát veszti.

A hatályát vesztett rendeletre vonatkozó hivatkozásokat e rendeletre történő hivatkozásokként kell értelmezni, és a VI. mellékletben szereplő megfelelési táblázattal összhangban kell olvasni.

32. cikk

Hatálybalépés

Ez a rendelet az *Európai Unió Hivatalos Lapjában* való kihirdetését követő harmincadik napon lép hatályba.

a Tanács részéről

az elnök

J. KORKEAOJA

I. MELLÉKLET

A vonóhálók tartozékainak és felszereléseinek technikai feltételei

Fogalommeghatározások

E melléklet alkalmazásában:

- a) „többfonalú háló”: két vagy több zsinegből készített olyan háló, ahol a csomók közti zsinetek a zsineg szerkezetének roncsolása nélkül szétválaszthatók;
- b) „csomózás nélküli háló”: olyan háló, amelyben a hálózemek négy oldala hozzávetőleg egyenlő hosszúságú, és a hálózemek sarkát a hálózemek két egymás melletti oldala zsinegének a fonadéka képezi;
- c) „négyzetes szemű háló”: olyan háló, amely a hálózemek szárai által formált párhuzamos vonalakkal álló két sorozatból épül fel, ahol az egyik sorozat párhuzamosan, a másik pedig merőlegesen helyezkedik el a háló hossz tengelyéhez képest;
- d) „vonóhálótest”: a vonóháló elülső részén lévő, kúp alakú rész;
- e) „hosszabbítóelem”: a vonóhálótest és a zsákvég közötti, egy vagy több mezőből álló, nem kúp alakú rész;
- f) „zsákvég”: a vonóhálótest azonos szembőségű hálóból álló leghátsó része, amely vagy hengeres, vagy kúpos alakú, amelynek haránt keresztmetszetű részei azonos vagy csökkenő sugarú kört képeznek;
- g) „ballon zsákvég”: bármely, egy vagy több mezőből álló, azonos szembőségű zsákvég, amelynél a hálózemek száma a hátsó rész felé növekszik, a haránthossz és a zsákvég kerületének a háló hossz tengelyéhez képest történő meghosszabbodását eredményezve;
- h) „zseb típusú zsákvég”: bármely olyan zsákvég, amelynek függőleges magassága a zsákvég hátsó része felé csökken, és amelynek haránt keresztmetszetű része hozzávetőlegesen egy állandó vagy csökkenő főtengelyű ellipszis. A zsákvég hátsó része vagy egyetlen összehajtott mezőből áll, vagy a leghátsó felső és alsó mezőknek a háló hossz tengelyéhez viszonyított haránt irányú összefűzéséből;
- i) „haránt összefűző kötél”: bármely, a zsákvég hátsó végében a háló hossz tengelyéhez képest keresztirányban, a két felső és alsó mező csatlakozása, vagy az egyetlen hátsó mező hajlata mentén futó külső vagy belső kötél. Lehet az oldalsó összefűző kötél meghosszabbítása, vagy egy különálló kötél;
- j) rombuszalakú hálózemből készült vonóháló bármely keresztmetszetének „kerülete-körmérete” úgy számítandó ki, hogy a keresztmetszetben lévő hálózemek számát a kifeszített szembőséggel meg kell szorozni;
- k) négyzetes hálózemből készült vonóháló bármely keresztmetszetének „kerülete-körmérete” úgy számítandó ki, hogy a keresztmetszetben lévő hálózemek számát a hálózemk szélének hosszúságának meg kell szorozni.

A) *A vonóhálók engedélyezett tartozékai*

1. A 3440/84/EGK rendelet 8. cikkétől eltérve a zseb típusú zsákvég kiürítésre használt nyílásának lezárására mind a háló hossz tengelyéhez képest keresztirányú, mind hosszanti cipzáras mechanikus szerkezet használható.
2. A keresztirányú cipzárt a zsákvég hátsó hálózemeitől legfeljebb 1 méteres távolságban kell elhelyezni.

B) *A felszerelésre vonatkozó követelmények*

1. A vonóhálók esetében tilos a ballon zsákvég. A zsákvégben az azonos szembőségű hálózemek száma a zsákvég kerületének egyetlen pontján sem növekedhet a zsákvég elülső végétől a hátsó vége felé.
2. A vonótest hátsó részének (a kúpos alakú résznek) a kerülete vagy a hosszabbító elemnek (a nem elvékonyodó résznek) a kerülete a szigorú értelemben vett zsákvég elülső végének kerületénél nem lehet kisebb. A négyzetes szemű zsákvég esetében különösen a vonóhálótest leghátsó részének kerülete vagy a hosszabbító elemnek a kerülete a szigorú értelemben vett zsákvég kerületének 2–4-szerese.

3. Bármely vontatott hálóba négyzetes szemű hálómezők illeszthetők be, és ezeket a hosszabbító elem elé kell helyezni, vagy a hosszabbító elem eleje és a zsákvég hátsó része közé bárhová. Semmiképpen sem fedhetik el sem belső, sem külső tartozékok. Csomózás nélküli hálóból vagy csúszásmentes csomókból készült hálóból kell készülnie, és úgy kell beilleszteni, hogy a halászat során a hálószerkezet mindig teljes mértékben nyitva maradjanak. A négyzetes szemű hálómezők további műszaki előírásaira vonatkozó részletes szabályokat az e rendelet 29. cikkében megállapított eljárással összhangban kell elfogadni.
 4. Ehhez hasonlóan a vonóhálók szelektivitásának javítására irányuló, a fenti b) pont 3) alpontjában említettől eltérő technikai eszközöket az e rendelet 29. cikkében említett eljárással összhangban kell engedélyezni.
 5. Tilos a fedélzeten szállítani vagy használni bármely olyan vontatott hálót, melynek zsákvége részben vagy egészben a négyzetes vagy rombuszalakú hálószerkezetektől eltérő hálóanyagból készült, kivéve abban az esetben, ha azt az e rendelet 29. cikkében említett eljárásnak megfelelően engedélyezték.
 6. A (4)–(5) bekezdés nem vonatkozik azon hajón lévő kerítőhálókra, melyek esetében a zsákvég szembősége 10 mm-nél kisebb.
 7. A 3440/84/EGK rendelet 6. cikkének (4) bekezdését módosítva, a fenékvonóháló halászajók esetében az erősítő zsák szembősége nem lehet 120 mm-nél kisebb, ha a zsákvég szembősége 60 mm-nél kevesebb. Ezt a rendelkezést csak a Földközi-tengerre kell alkalmazni, az egyéb közösségi vizeket nem érinti. Amennyiben a zsákvég szembősége 60 mm vagy ennél több, a 3440/84/EGK rendelet 6. cikkének (4) bekezdését kell alkalmazni.
 8. A zseb típusú zsákvégnek nem lehet egynél több kiürítésre használt nyílása.
 9. A haránt összefűző kötél hossza nem lehet a zsákvég területének 20 %-nál kevesebb.
 10. A 3440/84/EGK rendelet 6. cikke szerinti erősítő zsák kerülete nem lehet kevesebb, mint a fenékvonóháló zsákvége területének 1,3-szerese.
 11. Tilos a fedélzeten szállítani vagy használni bármely olyan vontatott hálót, amelynek zsákvége részben vagy egészben a 3,0 mm fonalvastagságot meghaladó, egyszálal fonalból álló hálóanyagból készült.
 12. Tilos a fedélzeten szállítani vagy használni bármely olyan vontatott hálót, melynek zsákvége részben vagy egészben többszálal fonalból álló hálóanyagokból készült.
 13. A 6 mm fonalvastagságot meghaladó hálóanyagok használata a fenékvonóháló minden részén tilos.
-

II. MELLÉKLET

A halászfelszerelés jellemzőire vonatkozó követelmények

Fogalom meghatározások

E melléklet alkalmazásában:

- (1) A hálók hosszát a felín hossza határozza meg. A fenéken rögzített hálók és az eresztőhálók hosszát szintén a súly vagy a térfogat alapján kell meghatározni.
- (2) A háló mélységét nedves, a felínre merőlegesen kifeszített állapotban a hálózemek (csomókkal együtt számított) magasságának összeadásával kell meghatározni.

1. Kotróhálók

A kotróháló maximális szélessége 3 m, kivéve a szivacsok halászatára használt kotróhálókat.

2. Kerítőhálók (erszényes kerítőhálók, szorítózsínór nélküli kerítőhálók)

A hálók hossza legfeljebb 800 m, a hálók mélysége legfeljebb 120 m, kivéve a tonhal fogásához használt kerítőhálókat.

3. Fenéken rögzített hálók

3.1. Tükörhálók és fenéken rögzített kopoltyúhálók

- (1) A tükörháló maximális mélysége nem haladhatja meg a 4 métert.
- (2) A fenéken rögzített kopoltyúháló maximális mélysége nem haladhatja meg a 10 métert.
- (3) Tilos a fedélzeten tartani vagy felállítani hajónként 6 000 m-nél hosszabb tükörhálót, fenéken rögzített kopoltyúhálót, figyelembe véve, hogy 2008 januárjától egyetlen halász esetén ezek a hálók nem haladhatják meg a 4 000 métert, amelyhez egy második halász esetén további 1 000, egy harmadik halász esetén pedig még további 1 000 méter adódhat. 2007. december 31-ig ezen hálók nem haladhatják meg az 5 000 métert egyetlen halász vagy második halász esetén, és a 6 000 métert harmadik halász esetén.
- (4) A fenéken rögzített kopoltyúháló fonálának vagy műanyag szálának átmérője nem haladhatja meg a 0,5 mm-t.
- (5) A (2) bekezdéstől eltérve az 500 m-nél rövidebb maximális hosszúságú fenéken rögzített kopoltyúháló maximális mélysége 30 m lehet. Tilos a fedélzeten tartani vagy felállítani 500 m-nél hosszabb fenéken rögzített kopoltyúhálót, amennyiben az a (2) bekezdésben rögzített 10 m maximális mélységet meghaladja.

3.2. Kombinált fenéken rögzített hálók (tükörhálók + kopoltyúhálók)

- (1) A kombinált fenéken rögzített hálók maximális mélysége nem haladhatja meg a 10 métert.
- (2) Tilos a fedélzeten tartani vagy felállítani hajónként 2 500 m-nél hosszabb kombinált fenéken rögzített hálót.
- (3) A kopoltyúháló fonálának vagy műanyag szálának átmérője nem haladhatja meg a 0,5 mm-t.
- (4) Az (1) bekezdéstől eltérve az 500 m maximális hosszúságú kombinált fenéken rögzített háló maximális mélysége 30 m lehet. Tilos a fedélzeten tartani vagy felállítani 500 m-nél hosszabb kombinált fenéken rögzített hálót, amennyiben az a (1) bekezdésben rögzített 10 m maximális mélységet meghaladja.

4. Fenéken rögzített horogsor

- (1) Tilos a fedélzeten tartani vagy felállítani fedélzeten tartózkodó személyenként 1 000-nél több horgot azzal, hogy hajónként a horgok teljes maximális száma 5 000-en belül maradjon.
- (2) Az (1) bekezdéstől eltérve a 3 napnál hosszabb halászatra induló hajók a fedélzeten maximálisan 7 000 horgot tárolhatnak.

5. Cspadák mélytengeri rákfélék halászatához

Tilos a fedélzeten tartani vagy elhelyezni hajónként 250-nél több csapdát.

6. Felszíni (lebegő) horogsor

Tilos a fedélzeten tartani vagy elhelyezni:

- (1) Hajónként 2 000 horgot a kékúszójú tonhalat (*Thunnus thynnus*) halászó hajók esetében, amennyiben osztályozást követően ez a faj az élősúlyban számított fogás legalább 70 %-át teszi ki.
- (2) Hajónként 3 500 horgot a kardhalat (*Xyphias gladius*) halászó hajók esetében, amennyiben osztályozást követően ez a faj az élősúlyban számított fogás legalább 70 %-át teszi ki.
- (3) Hajónként 5 000 horgot a germont (*Thunnus alalunga*) halászó hajók esetében, amennyiben osztályozást követően ez a faj az élősúlyban számított fogás legalább 70 %-át teszi ki.
- (4) Az (1), (2) és (3) albekezdéstől eltérve a 2 napnál hosszabb halászatra induló hajók a fedélzeten azonos számú póthorgot tarthatnak.

7. Vonóhálók

A vonóhálók felínjének, fenék-vontatókötélének, kerületének vagy körméretének legnagyobb méretét szabályozó műszaki előírásokat a több hálóból álló vonóhálókból álló hálók maximális számával együtt 2007 októberéig kell elfogadni az e rendelet 30. cikkében meghatározott eljárással összhangban.

III. MELLÉKLET

A tengeri élőlények legkisebb méretei

Tudományos megnevezés	Közönséges elnevezés	Legkisebb méret
1. Halak		
<i>Dicentrarchus labrax</i>	tengeri sügér	25 cm
<i>Diplodus annularis</i>	gyűrűs durbincs	12 cm
<i>Diplodus puntazzo</i>	hegyesorú durbincs	18 cm
<i>Diplodus sargus</i>	fehér durbincs	23 cm
<i>Diplodus vulgaris</i>	kétsávós durbincs	18 cm
<i>Engraulis encrasicolus</i> (*)	szardella	9 cm
<i>Epinephelus</i> spp.	csíkossügér	45 cm
<i>Lithognathus mormyrus</i>	csíkos durbincs	20 cm
<i>Merluccius merluccius</i> (***)	szürke tőkehal	20 cm
<i>Mullus</i> spp.	tengeri márna	11 cm
<i>Pagellus acarne</i>	spanyol durbincs	17 cm
<i>Pagellus bogaraveo</i>	vörösdurbincs	33 cm
<i>Pagellus erythrinus</i>	közönséges vörösdurbincs	15 cm
<i>Pagrus pagrus</i>	közönséges durbincs	18 cm
<i>Polyprion americanus</i>	roncssügér	45 cm
<i>Sardina pilchardus</i> (**)	szardínia	11 cm
<i>Scomber</i> spp.	makréla	18 cm
<i>Solea vulgaris</i>	közönséges nyelvhal	20 cm
<i>Sparus aurata</i>	aranydurbincs	20 cm
<i>Trachurus</i> spp.	fattyúmakréla	15 cm
2. Rákfélék		
<i>Homarus gammarus</i>	homár	300 mm TH 105 mm PH
<i>Nephrops norvegicus</i>	norvég homár	20 mm PH 70 mm TH
<i>Palinuridae</i>	langusztarákok	90 mm PH
<i>Parapenaeus longirostris</i>	piros ostorgarnéla	20 mm PH
3. Kagylók		
<i>Pecten jacobaeus</i>	fésűkagyló	10 cm

Tudományos megnevezés	Közönséges elnevezés	Legkisebb méret
<i>Venerupis spp.</i>	Vénusz-kagyló	25 mm
<i>Venus spp.</i>	Vénusz-kagyló	25 mm

TH: teljes hossz; PH: páncél hossza.

(*) Szardella: a tagállamok a legkisebb méretet 110 példány/kg-mal válthatják fel.

(**) Szardínia: a tagállamok a legkisebb méretet 55 példány/kg-mal válthatják fel.

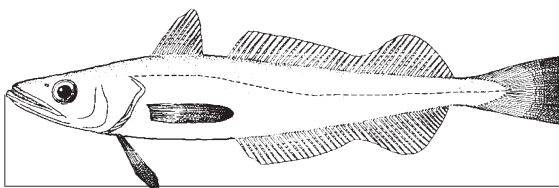
(***) Szürke tőkehal: a 15 és 20 cm közötti szürke tőkehalak esetében mindazonáltal 2008. december 31-ig a súly 15 %-ával megegyező tűréshatár engedélyezett. A hajóknak a tengeren és a kirakodás helyén, valamint a kirakodás utáni első értékesítési piacnak egyaránt meg kell felelniük ennek a tűréshatárnak. Ennek a határértéknek bármely ezt követő, nemzeti vagy nemzetközi szintű kereskedelmi műveletnek is meg kell felelnie.

IV. MELLÉKLET

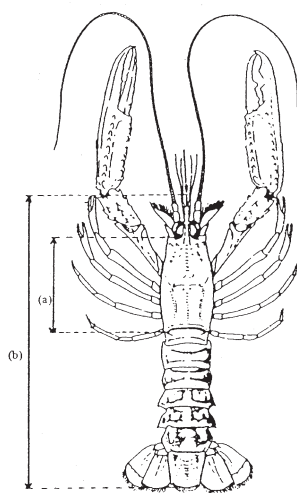
A tengeri élőlények méretének mérése

1. Bármely hal méretét, amint az 1. ábra mutatja, az orrcsúctól a farokuszó végéig kell mérni.
2. A norvég homárt (*Nephrops norvegicus*) a 2. ábrán bemutatott módon kell mérni:
 - vagy a páncél hossza alapján, a középvonallal párhuzamosan, a szem végétől a páncél hátsó szélének középpontjáig, vagy
 - a teljes hossz alapján, az orr (rostrum) csúcsától a farokpáncél (telson) hátsó végéig, a sörtéket nem beleszámítva.
3. A homárt (*Homarus gammarus*) a 3. ábrán bemutatott módon kell mérni:
 - vagy a páncél hossza alapján, a középvonallal párhuzamosan, a szem végétől a páncél hátsó szélének középpontjáig, vagy
 - a teljes hossz alapján, az orr (rostrum) csúcsától a farokpáncél (telson) hátsó végéig, a sörtéket nem beleszámítva.
4. A langusztát (*Palinuridae*), amint a 4. ábra mutatja, a páncél hossza alapján, a középvonallal párhuzamosan, a rostrum csúcsától a páncél hátsó szélének középpontjáig kell mérni.
5. A kagylókat, amint az 5. ábra mutatja, a héj legszélesebb részén kell mérni.

1. ábra

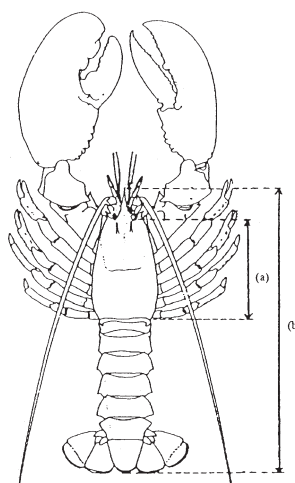


2. ábra



(Nephrops)

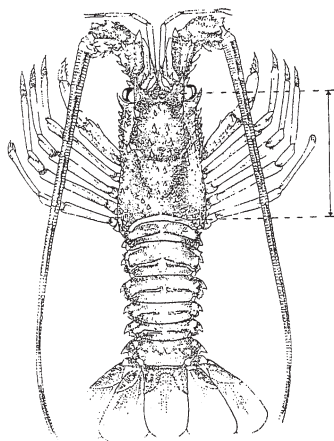
3. ábra



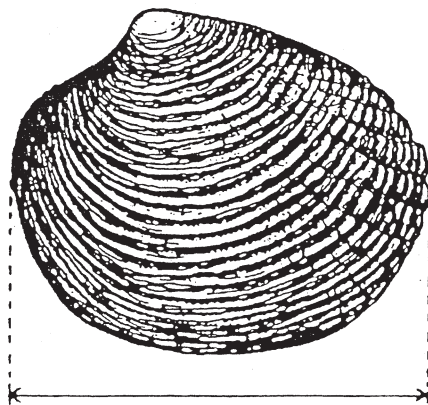
(Homarus)

- a) A páncél hossza
- b) Teljes hossz

4. ábra



5. ábra



V. MELLÉKLET

A máltai szigetek körüli 25 mérföldes igazgatási övezet

a) A máltai szigetek körül vonóhálós halászhajóval való halászatra engedélyezett területek földrajzi koordináták

A. zóna	H. zóna
A1 – ÉSZ 36,0172°, KH 14,1442°	H1 – ÉSZ 35,6739°, KH 14,6742°
A2 – ÉSZ 36,0289°, KH 14,1792°	H2 – ÉSZ 35,4656°, KH 14,8459°
A3 – ÉSZ 35,9822°, KH 14,2742°	H3 – ÉSZ 35,4272°, KH 14,7609°
A4 – ÉSZ 35,8489°, KH 14,3242°	H4 – ÉSZ 35,5106°, KH 14,6325°
A5 – ÉSZ 35,8106°, KH 14,2542°	H5 – ÉSZ 35,6406°, KH 14,6025°
A6 – ÉSZ 35,9706°, KH 14,2459°	
B. zóna	I. zóna
B1 – ÉSZ 35,7906°, KH 14,4409°	I1 – ÉSZ 36,1489°, KH 14,3909°
B2 – ÉSZ 35,8039°, KH 14,4909°	I2 – ÉSZ 36,2523°, KH 14,5092°
B3 – ÉSZ 35,7939°, KH 14,4959°	I3 – ÉSZ 36,2373°, KH 14,5259°
B4 – ÉSZ 35,7522°, KH 14,4242°	I4 – ÉSZ 36,1372°, KH 14,4225°
B5 – ÉSZ 35,7606°, KH 14,4159°	
B6 – ÉSZ 35,7706°, KH 14,4325°	
C. zóna	J. zóna
C1 – ÉSZ 35,8406°, KH 14,6192°	J1 – ÉSZ 36,2189°, KH 13,9108°
C2 – ÉSZ 35,8556°, KH 14,6692°	J2 – ÉSZ 36,2689°, KH 14,0708°
C3 – ÉSZ 35,8322°, KH 14,6542°	J3 – ÉSZ 36,2472°, KH 14,0708°
C4 – ÉSZ 35,8022°, KH 14,5775°	J4 – ÉSZ 36,1972°, KH 13,9225°
D. zóna	K. zóna
D1 – ÉSZ 36,0422°, KH 14,3459°	K1 – ÉSZ 35,9739°, KH 14,0242°
D2 – ÉSZ 36,0289°, KH 14,4625°	K2 – ÉSZ 36,0022°, KH 14,0408°
D3 – ÉSZ 35,9989°, KH 14,4559°	K3 – ÉSZ 36,0656°, KH 13,9692°
D4 – ÉSZ 36,0289°, KH 14,3409°	K4 – ÉSZ 36,1356°, KH 13,8575°
	K5 – ÉSZ 36,0456°, KH 13,9242°
E. zóna	L. zóna
E1 – ÉSZ 35,9789°, KH 14,7159°	L1 – ÉSZ 35,9856°, KH 14,1075°
E2 – ÉSZ 36,0072°, KH 14,8159°	L2 – ÉSZ 35,9956°, KH 14,1158°
E3 – ÉSZ 35,9389°, KH 14,7575°	L3 – ÉSZ 35,9572°, KH 14,0325°
E4 – ÉSZ 35,8939°, KH 14,6075°	L4 – ÉSZ 35,9622°, KH 13,9408°
E5 – ÉSZ 35,9056°, KH 14,5992°	
F. zóna	M. zóna
F1 – ÉSZ 36,1423°, KH 14,6725°	M1 – ÉSZ 36,4856°, KH 14,3292°
F2 – ÉSZ 36,1439°, KH 14,7892°	M2 – ÉSZ 36,4639°, KH 14,4342°
F3 – ÉSZ 36,0139°, KH 14,7892°	M3 – ÉSZ 36,3606°, KH 14,4875°
F4 – ÉSZ 36,0039°, KH 14,6142°	M4 – ÉSZ 36,3423°, KH 14,4242°
	M5 – ÉSZ 36,4156°, KH 14,4208°
G. zóna	N. zóna
G1 – ÉSZ 36,0706°, KH 14,9375°	N1 – ÉSZ 36,1155°, KH 14,1217°
G2 – ÉSZ 35,9372°, KH 15,0000°	N2 – ÉSZ 36,1079°, KH 14,0779°
G3 – ÉSZ 35,7956°, KH 14,9825°	N3 – ÉSZ 36,0717°, KH 14,0264°
G4 – ÉSZ 35,7156°, KH 14,8792°	N4 – ÉSZ 36,0458°, KH 14,0376°
G5 – ÉSZ 35,8489°, KH 14,6825°	N5 – ÉSZ 36,0516°, KH 14,0896°
	N6 – ÉSZ 36,0989°, KH 14,1355°

b) A 200 méteres izobát mentén néhány útpont földrajzi koordinátája a 25 mérföldes igazgatási övezeten belül

ID	Szélesség	Hosszúság
1	36,3673° É	14,5540° K
2	36,3159° É	14,5567° K
3	36,2735° É	14,5379° K
4	36,2357° É	14,4785° K
5	36,1699° É	14,4316° K
6	36,1307° É	14,3534° K
7	36,1117° É	14,2127° K
8	36,1003° É	14,1658° K
9	36,0859° É	14,152° K
10	36,0547° É	14,143° K
11	35,9921° É	14,1584° K
12	35,9744° É	14,1815° K
13	35,9608° É	14,2235° K
14	35,9296° É	14,2164° K
15	35,8983° É	14,2328° K
16	35,867° É	14,4929° K
17	35,8358° É	14,2845° K
18	35,8191° É	14,2753° K
19	35,7863° É	14,3534° K
20	35,7542° É	14,4316° K
21	35,7355° É	14,4473° K
22	35,7225° É	14,5098° K
23	35,6951° É	14,5365° K
24	35,6325° É	14,536° K
25	35,57° É	14,5221° K
26	35,5348° É	14,588° K
27	35,5037° É	14,6192° K
28	35,5128° É	14,6349° K
29	35,57° É	14,6717°K
30	35,5975° É	14,647°K
31	35,5903° É	14,6036° K
32	35,6034° É	14,574° K
33	35,6532° É	14,5535° K
34	35,6726° É	14,5723° K
35	35,6668° É	14,5937° K
36	35,6618° É	14,6424° K

ID	Szélesség	Hosszúság
37	35,653°É	14,6661° K
38	35,57° É	14,6853°K
39	35,5294° É	14,713° K
40	35,5071° É	14,7443°K
41	35,4878° É	14,7834° K
42	35,4929° É	14,8247° K
43	35,4762° É	14,8246° K
44	36,2077° É	13,947° K
45	36,1954° É	13,96° K
46	36,1773° É	13,947° K
47	36,1848° É	13,9313° K
48	36,1954° É	13,925° K
49	35,4592° É	14,1815° K
50	35,4762° É	14,1895° K
51	35,4755° É	14,2127° K
52	35,4605° É	14,2199° K
53	35,4453° É	14,1971° K

VI. MELLÉKLET

Megfelelési táblázat

Az 1626/94/EK rendelet	Jelen rendelet
1. cikk (1) bekezdés	1. cikk (1) bekezdés
1. cikk (2) bekezdés, első albekezdés	7. cikk, 17. cikk és 19. cikk
1. cikk (2) bekezdés, második albekezdés	3. cikk
2. cikk (1) és (2) bekezdés	8. cikk
2. cikk (3) bekezdés	13. cikk (5) bekezdés, 17. cikk és 19. cikk
3. cikk (1) bekezdés, első albekezdés	13. cikk (1) bekezdés, első albekezdés és (5) bekezdés
3. cikk (1) bekezdés, második albekezdés	13. cikk (5) bekezdés, 14. cikk (2) és (3) bekezdés, 19. cikk
3. cikk (1) bekezdés, harmadik (1a) albekezdés	4. cikk, 13. cikk (9) bekezdés, 13. cikk (10) bekezdés, 19. cikk
3. cikk (2) bekezdés	13. cikk (1) bekezdés, második albekezdés, 8. cikk és 19. cikk
3. cikk (3) bekezdés	4. cikk, 13. cikk (10) bekezdés és 19. cikk
3. cikk (4) bekezdés	13. cikk (3) és (7) bekezdés és 19. cikk
4. cikk	7. cikk
5. cikk	12. cikk és II. melléklet
6. cikk (1) bekezdés, első albekezdés és 6. cikk (2) bekezdés	9. cikk (1) és (2) bekezdés
6. cikk (1) bekezdés, második albekezdés	9. cikk (7) bekezdés, 14. cikk (1) és (3) bekezdés
6. cikk (3) bekezdés	II. melléklet, Fogalommeghatározások
7. cikk	22. cikk
8. cikk (1) és (3) bekezdés	15. cikk, III. melléklet és IV. melléklet
8a. cikk	26. cikk
8b. cikk	27. cikk
9. cikk	1. cikk (2) bekezdés
10a. cikk	29. cikk
11. cikk	32. cikk
I. melléklet	3. cikk és 4. cikk
II. melléklet	11. cikk, I. melléklet és II. melléklet
III. melléklet	9. cikk (3), (4) és (5) bekezdés
IV. melléklet	III. melléklet
V. melléklet b) pont	V. melléklet