

II

(Az EK-Szerződés/Euratom-Szerződés alapján elfogadott jogi aktusok, amelyek közzététele nem kötelező)

HATÁROZATOK

BIZOTTSÁG

A BIZOTTSÁG HATÁROZATA

(2008. június 11.)

a Hollandia által javasolt, a Voordelta-térség tengeri ökoszisztémáinak megőrzésére vonatkozó intézkedések megerősítéséről

(az értesítés a C(2008) 2415. sz. dokumentummal történt)

(2008/914/CE)

AZ EURÓPAI KÖZÖSSÉGEK BIZOTTSÁGA,

tevékenységek korlátozására intézkedések meghozatalát tervezi.

tekintettel az Európai Közösséget létrehozó szerződésre.

tekintettel a halászati erőforrások közös halászati politika alapján történő védelméről és fenntartható kiaknázásáról szóló, 2002. december 20-i 2371/2002/EK tanácsi rendeletre ⁽¹⁾ és különösen annak 8. cikke (3) bekezdésére és 9. cikke (2) bekezdésére,

mivel:

- (1) A természetes élőhelyek, valamint a vadon élő állatok és növények védelméről szóló, 1992. május 21-i 92/43/EGK tanácsi irányelv ⁽²⁾ 3. cikkének (2) bekezdése előírja, hogy a tagállamoknak hozzá kell járulniuk az említett irányelv mellékleteiben felsorolt természetes élőhelytípusoknak és fajoknak otthont adó különleges természetvédelmi területek Natura 2000 nevű hálózatának létrehozásához.
- (2) A 92/43/EGK irányelv 6. cikkének (1) bekezdése előírja, hogy a tagállamoknak meg kell állapítaniuk a különleges természetvédelmi területek védelméhez szükséges intézkedéseket.
- (3) A 92/43/EGK irányelv 3. cikkének (2) bekezdése értelmében 2008. február 28-án Hollandia Voordelta nevű térségét különleges természetvédelmi területté jelölte ki, és tájékoztatta a Bizottságot arról, hogy az e térségben zajló halászati

- (4) A 92/43/EGK irányelv 6. cikkének (4) bekezdése előírja, hogy amennyiben olyan terv vagy program végrehajtására kerül sor, amely jelentős kedvezőtlen hatással jár a Natura 2000 hálózatba tartozó természeti területre, a tagállamok minden szükséges kiegyenlítő intézkedést megtesznek a Natura 2000 hálózat általános egységességének megővése érdekében. Ebben az összefüggésben a Voordelta-térségben megvalósult „Maasvlakte 2” kikötői létesítmény megépítése miatt Hollandiának meg kell hoznia a megfelelő kiegyenlítő intézkedéseket. E projekt a Bizottságtól kedvező véleményezést kapott (2003. április 24-i, C(2003)1308 számú bizottsági vélemény).
- (5) Az élő vízi erőforrások védelmére, kezelésére és kiaknázására vonatkozó intézkedésekre a közös halászati politika szabályai érvényesek.
- (6) A 2371/2002/EK rendelet 9. cikkének értelmében a tagállamok megkülönböztetéstől mentes intézkedéseket hozhatnak a halászat tengeri ökoszisztémára gyakorolt hatásának minimalizálására vonatkozóan a partvontaltól számított 12 tengeri mérföldes övezeten belül, amennyiben a Közösség nem fogadott el egyedi intézkedéseket e terület védelmére és kezelésére vonatkozóan. A tagállami intézkedéseknek összhangban kell lenniük a 2371/2002/EK rendelet 2. cikkében megállapított közös halászati politika céljaival, és nem lehetnek kevésbé szigorúak, mint a meglévő közösségi jogszabályok. Ha az intézkedések hatással lesznek más tagállam halászahajóira, akkor azokról értesíteni kell a Bizottságot, a tagállamokat és az érintett regionális tanácsadó testületet, majd ezt követően az intézkedéseket a Bizottságnak meg kell erősítenie.

⁽¹⁾ HL L 358., 2002.12.31., 59. o.

⁽²⁾ HL L 206., 1992.7.22., 7. o.

- (7) 2008. május 13-án Hollandia értesítette a Bizottságot, valamint az intézkedések által tagállamként érintett Belgiumot, Dániát, Németországot és Franciaországot, illetve az Északi-tengeri Regionális Tanácsadó Testületet az általa meghozni szándékozott intézkedésekről.
- (8) A Hollandia által javasolt halászati intézkedések lényege egyfelől egy olyan tengerfenék-védelmi terület kialakítása, ahova az ijesztőlánccal ellátott merevítőrudas vonóhálóval és a 191 kW-nál (260 LE) alacsonyabb teljesítményű motorral felszerelt haláshajók belépése korlátozott, másfelől e tengerfenék-védelmi területen belül öt olyan pihenőterület kialakítása, ahol a legtöbb halfaj halászata tilos.
- (9) Belgium és az Északi-tengeri Regionális Tanácsadó Testület az értesítéssel kapcsolatos észrevételeiket írásban nyújtották be a Bizottsághoz.
- (10) A Hollandia által javasolt intézkedések nem diszkriminatívak, mivel a területen tevékenykedő valamennyi hajóra egyformán vonatkoznak. A partvontól számított 12 tengeri mérföldes övezeten belül alkalmazandó intézkedések célja, hogy minimalizálják a halászatnak a tengeri ökoszisztémák megőrzésére gyakorolt hatását. A Közösség nem fogadott el külön intézkedéseket e terület védelmére és kezelésére vonatkozóan.

- (11) Az említett intézkedések összhangban vannak a 2371/2002/EK rendelet 2. cikkében megállapított célokkal, különösen az élő vízi erőforrások védelmére és megőrzésére vonatkozó intézkedések meghozatalakor alkalmazandó elővigyázatosság elvével, továbbá nem kevésbé szigorúak, mint a meglévő közösségi jogszabályok,

ELFOGADTA EZT A HATÁROZATOT:

1. cikk

A Hollandia által javasolt, a Voordelta-térség tengeri ökoszisztémáinak megőrzésére vonatkozó és az I–III. mellékletekben meghatározott intézkedések megerősítést nyernek.

2. cikk

E határozat címzettje a Holland Királyság.

Kelt Brüsszelben, 2008. június 11-én.

a Bizottság nevében

Joe BORG

a Bizottság tagja

I. MELLÉKLET

Hinderplaat, Bollen van de Ooster és Bollen van het Nieuwe Zand területekre való belépés korlátozásáról szóló rendelet

2008. május 13.

Mezőgazdasági, természetvédelmi és élelmiszerminőségért felelős miniszter

Az 1998-as természetvédelmi törvény 20. szakaszának értelmében a természetvédelmi területekre való belépés korlátozása a Natura 2000 hálózathoz tartozó „Voordelta” terület vonatkozásában.

BEVEZETÉS

Az 1998-as természetvédelmi törvény⁽¹⁾ 20. szakaszának 1. alszakasza előírja, hogy a tartományi közigazgatási hivatalok korlátozhatják a belépést a 10. szakasz 1. alszakasza értelmében kijelölt természeti rezervátumokba, a 10a. szakasz 1. alszakasza értelmében kijelölt területekre, egyéb olyan területekre, amelyek kijelölése a 12. szakasz értelmében folyamatban van, valamint e területek bizonyos részeire, amennyiben azt a szóban forgó terület ökológiai értékének védelme indokolttá teszi.

Az 1998-as természetvédelmi törvény 20. szakaszának 2. alszakasza előírja, hogy az e szakasz 1. alszakaszában meghatározott felelősséget a mezőgazdasági, természetvédelmi és élelmiszerminőségért felelős miniszter közösen viseli egy vagy több miniszterrel, amennyiben az 1. alszakaszban meghatározott terület, vagy annak egy része e miniszter vagy e miniszterek illetékessége alá tartozik.

Az alábbi rendeletet a közlekedési, a közmunkákért és a vízgazdálkodásért felelős miniszterrel egyetértésben kell törvénybe iktatni. A regionális ügyek kezelésére vonatkozó, a Mezőgazdasági, Természetvédelmi és Élelmiszerminőségért felelős Minisztériumban érvényben levő mandátum⁽²⁾ értelmében az e minisztérium felé beszámolóval tartozó, déli régióért felelős igazgató felhatalmazást kap arra, hogy ezt az intézkedést e minisztérium nevében meghozza.

A Natura 2000 hálózatba tartozó Voordelta-térség területén (a továbbiakban: Voordelta) meglévő és majdani ökológiai értékek megóvása érdekében korlátozni kell annak néhány területére való belépést. E belépési korlátozások alapját a Natura 2000 program Voordelta-térségre vonatkozó célkitűzéseinek megvalósítása tekintetében a Voordelta-térség kijelöléséről szóló rendelet (2008. február 19., hiv.sz. DRZO/2008-113), valamint a természetvédelmi törvény értelmében kibocsátott, a Maasvlakte 2 építésére és meglétére vonatkozó engedélyben (2008. április 17., hiv.sz. DRZW/2008-1670) szereplő kompenzációs kötelezettségek jelentik. Az e rendelet mellékletét képező általános magyarázó feljegyzés további részleteket tartalmaz e témakörrel.

E rendelet egyértelműen szabályozza az alábbiakban felsorolt területekre való belépést. A belépési korlátozások alóli konkrét kivételek semmilyen módon nem sértik az 1998-as természetvédelmi törvény 19d. szakaszában meghatározott engedélyezési követelményeket, kivéve, ha az említett törvény 19d. szakaszának 2. alszakaszában megállapított kivételek (a gazdálkodási terv értelmében végrehajtott projektek vagy tevékenységek) alkalmazandók.

RENDELET

1. szakasz

A Voordelta-térségben található, és e rendelethez mellékelte térképen szereplő „Hinderplaat”-ra való belépést korlátozni kell.

A Hinderplaatra való belépés korlátozása az alább felsorolt tevékenységek kivételével minden tevékenységtípusra érvényes:

Szervezett kenu-túrák

A szeptember 1. és május 1. közötti időszakban összesen 10 szervezett kenu- (kajak) túra engedélyezett; egy napon legfeljebb két túra szervezhető. Emellett az alábbi további feltételek érvényesek:

- A belépés kizárólag maximum 16 fős csoportokban lehetséges, melynek vezetésével vagy az NKB (Holland Kenusövetség) vagy a TKBN (Holland Túrakenu-sövetség) igazolt tagjaként nyilvántartott túravezető vagy oktató van megbízva.
- Az árterületen kiszállni tilos. A pihenő fókák megközelítése legfeljebb 250 méterre lehetséges.
- A túrákat legalább 48 órával korábban kell bejelenteni a Handhaving Voordelta regisztrációs központban. (A fenti szervezetek ismert telefonszáma).

(1) Hatályba lépés időpontja: *Staatsblad 2005* (Törvények, rendeletek és határozatok közlönye, 2005), 473. o.

(2) *Staatscourant 2006* (a kormány közlönye, 2006), 91. szám.

Fenekvonóhálós halászat

A fenékvonóhálós és 191 kW-nál (260 LE) alacsonyabb teljesítményű motorral felszerelt halászhajókkal folytatott halászat szeptember 1. és május 1. között engedélyezett, amennyiben a tevékenység végzője e rendelet hatálybalépésének időpontjában rendelkezik az e tevékenységre feljogosító engedéllyel. E rendelkezés két vállalkozást érint: az OD 2 és az SL 22 elnevezésű hajókat. E halászhajók az alábbi feltételek teljesülése esetén halászhatnak folyamatosan:

- Az árterület megközelíthetősége legfeljebb 250 méter.
- A hajók maximális sebessége 7 csomó (13 km/h).
- Mindkét hajónak rendelkeznie kell üzemképes nyomkövető rendszerrel a rendelet betartatásának céljából.

Dobóhálós halászat

A dobóhálós halászat (kopolyúhálókkal és állítóhálókkal) egész évben engedélyezett, amennyiben e tevékenység végzője e rendelet hatálybalépésének időpontjában rendelkezik az e tevékenységre feljogosító engedéllyel. Ez egy vállalkozást érint: a Goeree 47 nevű hajót. E halászhajó az alábbi feltételek teljesülése esetén halászhat folyamatosan:

- Az árterület megközelíthetősége legfeljebb 150 méter. A borjúfóka borjainak nevelési időszaka előtt, alatt és után (azaz május 1. és szeptember 1. között) az árterület megközelíthetősége legfeljebb 250 méter.
- A hajó maximális sebessége 7 csomó (13 km/h).
- A halászhajónak rendelkeznie kell üzemképes nyomkövető rendszerrel a rendelet betartatásának céljából.

Helikopteres repülés vagy kisépés repülés szabadidős céllal

A helikopteres repülés minimum 1 000 láb (megközelítőleg 300 méter) repülési magasság felett engedélyezett.

A siklóernyős repülés és a sárkányrepülés határozottan tilos e terület felett.

A szabadidős (motoros vagy motor nélküli) repülés minden egyéb formájának vonatkozásában az általános célú repülés viselkedési kódexe, a *Verantwoord Vliegen* (Felelősségteljes repülés) e kategóriára vonatkozó szakasza⁽¹⁾ értelmében e terület „természetvédelmi területnek” minősül. A magatartási kódex értelmében e területek minden körülmények között elkerülendők. Amennyiben e területek feletti átrepülés mégis elkerülhetetlen, a minimálisan tartandó repülési magasság 1 000 láb (megközelítőleg 300 méter), kivéve, ha ez biztonsági okokból nem lehetséges.

2. szakasz

A Voordelta-térségben található, az e renDELETEhez mellékelt térképen ábrázolt Bollen van de Ooster területre való belépést korlátozni kell.

A Bollen van de Ooster területre való korlátozott belépés a térképen jelölt kisebb kiterjedésű nyári pihenőterületre egész évben vonatkozik. A térképen jelölt nagyobb kiterjedésű téli pihenőterületre november 1. és április 1. között van érvényben a korlátozott belépés.

A Bollen van de Ooster területre való belépés korlátozása az alább felsorolt tevékenységek kivételével minden tevékenységtípusra érvényes:

Folyosón zajló kereskedelmi célú és szabadidős hajózás

A téli pihenőterületet átszelő, és a kijelölt folyosón haladó hajózás 7 csomó (13 km/h) maximális sebesség mellett engedélyezett. A folyosón át való hullámlovaglás és vitorlázás azonban tilos.

Kenuzás, szélvitorlázás és hullámlovaglás

A pihenőzóna északkeleti területén (lásd: mellékelt térkép) a kenuzás (kajakozás), a szélvitorlázás és a hullámlovaglás egész évben engedélyezett (lásd: 5. szakasz).

A pihenőterület e részén elterülő ártérre a belépés szintén engedélyezett, amennyiben annak célja kizárólag a fent említett sportágak egyikének űzése.

Helikopteres repülés vagy kisépés repülés szabadidős céllal

A helikopteres repülés minimum 1 000 láb (megközelítőleg 300 méter) repülési magasság felett engedélyezett.

A siklóernyős repülés és a sárkányrepülés határozottan tilos e terület felett.

⁽¹⁾ *Verantwoord Vliegen* (Felelősségteljes repülés) magatartási kódex, Holland Királyi Repüléstudományi Szövetség (RNAA), 2004.

A szabadidős repülés minden egyéb (motoros vagy motor nélküli) formájának vonatkozásában az általános célú repülés viselkedési kódexe, a *Verantwoord Vliegen* (Felelősségteljes repülés) e kategóriára vonatkozó szakasza értelmében e terület „természetvédelmi területnek” minősül. A magatartási kódex értelmében e területek minden körülmények között elkerülendők. Amennyiben e területek feletti átrepülés mégis elkerülhetetlen, a minimálisan tartandó repülési magasság 1 000 láb (megközelítőleg 300 méter), kivéve, ha ez biztonsági okokból nem lehetséges.

3. szakasz

A Voordelta-térségben található, az e rendelethez mellékelte térképen szereplő Bollen van het Nieuwe Zandra való belépést korlátozni kell.

A Bollen van het Nieuwe Zandra való korlátozott belépés csak a november 1. és május 1. közötti időszakban érvényes.

A Bollen van het Nieuwe Zandra való belépés korlátozása az alább felsorolt tevékenységek kivételével minden tevékenységtípusra érvényes:

Helikopteres repülés vagy kisgépes repülés szabadidős céllal

A helikopteres repülés minimum 1 000 láb (megközelítőleg 300 méter) repülési magasság felett engedélyezett.

A siklóernyős repülés és a sárkányrepülés tilos e terület felett.

A szabadidős (motoros vagy motor nélküli) repülés minden egyéb formájának vonatkozásában az általános célú repülés viselkedési kódexe, a *Verantwoord Vliegen* (Felelősségteljes repülés) e kategóriára vonatkozó szakasza értelmében e terület „természetvédelmi területnek” minősül. A magatartási kódex értelmében e területek minden körülmények között elkerülendők. Amennyiben e területek feletti átrepülés mégis elkerülhetetlen, a minimálisan tartandó repülési magasság 1 000 láb (megközelítőleg 300 méter), kivéve, ha ez biztonsági okokból nem lehetséges.

4. szakasz

A fenti 1–3. szakaszokban ismertetett belépési korlátozások az 1998-as természetvédelmi törvény 20. szakaszának 4. alszakasza értelmében nem érvényesek a következő tevékenységekre:

Állami felelősségi körbe tartozó feladatok ellátása

Az állam által, vagy az állam nevében, hajó, jármű vagy repülőgép bevonásával vagy mellőzésével végrehajtott feladatok miatt indokolt jelenlét az egész év során, amennyiben azok elvégzése megőrzési, karbantartási, hatáskijelölési, ellenőrzési, vizsgálati, nyomkövetési, valamint katonai tevékenységek céljából szükséges.

Kábel- és csőrendszer-karbantartás

A kábeleken és a csőrendszeren szeptember 1. és május 1. között elvégzett karbantartási munkálatok. A fenti időszakon kívül a területre való belépés kizárólag sürgős esetben, a hatáskörrel rendelkező hatóság diszkrecionális jogkörében meghozott döntéstől függően lehetséges.

5. szakasz

1. Az e rendelet értelmében korlátozott belépés hatálya alá tartozó területeket a „Belépési korlátozások a Toegangsbepkerkingsbesluit Hinderplaat, Bollen van de Ooster en Bollen van het Nieuwe Zand” (Belépési tilalomról szóló rendelet Hinderplaat, a Bollen van de Ooster és a Bollen van het Nieuwe Zand területekre) című vonatkozó térkép tartalmazza, elhelyezkedésüket pedig földrajzi koordináták adják meg.

2. Szárazföldön és vízen a korlátozás alá vont területek határát jelző táblák és bóják jelzik.

3. Az 1. alszakaszban említett térképek és egyéb mellékletek a közzétételt követő hat hétig tekinthetők meg a Mezőgazdasági, Természetvédelmi és Élelmiszerminőségért felelős Minisztérium Déli Regionális Ügyek Igazgatóságán (cím: Keisersgracht 5., Eindhoven). A hivatal nyitva tartása: hétfőtől péntekig, 9 órától 17 óráig.

6. szakasz

E rendeletet a *Staatscourant*-ban (a kormány közlönye) kell közzétenni. A rendeletet kísérő indokolás a rendelettel együtt értelmezendő.

Kifogások

Az Általános Közigazgatási Törvény rendelkezései értelmében az érdekelt felek írásban kifogást nyújthatnak be e rendelet ellen. E kifogásokat a rendelet *Staatscourant*-ban (a kormány közlönye) való közzétételétől számított hat héten belül lehet benyújtani az alábbi címen:

Mezőgazdasági, természetvédelmi és élelmiszerminőségért felelős miniszter

Dienst Regelingen

Afdeling Recht & Rechtsbescherming

PO Box 20401

2500 EK Hága

Hollandia

Az aláírással ellátott kifogásoknak tartalmazniuk kell legalább az alábbi információkat:

- a) a kifogást benyújtó fél neve és címe;
- b) dátum;
- c) a kifogás tárgyát képező rendelet ismertetése; és
- d) a kifogás indoklása.

INDOKOLÁS

Natura 2000 területek

A Voordelta-térség ökológiai szempontból különleges értékű növény- és állatvilág élőhelye. Ezért ezt a területet az Európai Unió madár- és élőhelyvédelmi irányelveinek égisze alatt Natura 2000 területté nyilvánították. Hollandia kötelezi magát, hogy „kedvező védeltségi állapotot” hoz létre és tart fenn bizonyos állatfajok és azok élőhelye számára. Hollandiában a vadon élő állatok és növények védelmét a növény- és állatvilágról szóló törvény szabályozza, míg a természetvédelmi területek az 1998-as természetvédelmi törvény hatálya alá tartoznak. E törvény előírja, hogy a Natura 2000 hálózatba tartozó valamennyi területre vonatkozóan gazdálkodási tervet kell készíteni.

Noha a Voordelta egész területe különleges ökológiai értékű növény- és állatvilágnak ad otthont, a legnagyobb diverzitás a térség északi felében jellemző. Ezért a természetvédelmi intézkedések akkor a leghatékonyabbak, amikor azokat az északi területeken alkalmazzák.

Jelentés a Maasvlakte 2 projekt keretében megvalósuló kompenzációs intézkedésekről

A Maasvlakte 2 projektnek a Voordelta-térség Natura 2000 hálózatba tartozó részén történő megvalósítása miatt e terület kiterjedése 2 455 hektárral csökken, amely egyúttal veszteséget jelent az ökológiai szempontból kiemelkedő értékű növény- és állatvilágot illetően. A *Rotterdami Főikikötő Fejlesztése 2006* elnevezésű központi területrendezési határozat (a továbbiakban: KTH) előírja, hogy a növény- és állatvilágot ért veszteséget a Voordelta más területén kijelölt, területhasznosítási korlátozások alá vonható természetvédelmi terület létrehozásával kell kompenzálni. A KTH másik megállapítása szerint a területhasznosítási korlátozásoknak és más intézkedéseknek köszönhetően javulhat a természetvédelmi terület ökológiai értéke. Az ökológiai igényeket figyelembe vették, és a már meglévő, ember általi vagy más típusú hasznosítás fényében mérlegették az emberi tevékenység esetleges korlátozásának mértékét.

A Maasvlakte 2 természetvédelmi törvény értelmében kibocsátott építési engedély az 1110-es típusú élőhely és néhány madárfaj vonatkozásában kompenzációs kötelezettséget ír elő.

Intézkedések

Annak érdekében, hogy a szükséges idő alatt kompenzálni lehessen a Maasvlakte 2 létesítményeinek megépítésével és meglétével járó hatásokat, valamint hogy a Voordelta-térség kijelöléséről szóló rendelet értelmében továbbra is figyelemmel lehessen kísérni az ökológiai szempontból értékes növény- és állatfajok megőrzését és védelmét, a Voordelta egyes területeire való belépést rövid távon korlátozni kell.

A Voordelta-térségre vonatkozó intézkedéseket a térség gazdálkodási terve is tartalmazni fogja. E gazdálkodási terv hatályba lépéséig az 1998-as természetvédelmi törvény 19d. szakaszát kell teljes körűen alkalmazni. E rendelet egyetlen célja bizonyos területekre való belépés szabályozása vagy korlátozása; ugyanakkor semmilyen kivételt nem ír elő az engedélyezési követelmények alól, amennyiben azok az alkalmazandó jogszabályokból erednek.

A belépést korlátozó rendeletek alapjául a Voordelta gazdálkodási tervhez készített környezetvédelmi hatásvizsgálati dokumentum és a vonatkozó értékelések szolgáltak. Ezeket a Voordelta gazdálkodási terv is tartalmazni fogja. A Voordelta gazdálkodási terv és a belépést korlátozó rendelet célkitűzései az alábbiak: a védett természeti adottságok megőrzése, ezen adottságokat illetően a Maasvlakte 2 projekt építése miatti veszteségek kompenzálása, valamint – a természetvédelmi szempontok szem előtt tartása mellett – a térségben felüldülést keresők, és az idegenforgalmi és halászati ágazat érdekeinek figyelembe vétele.

Az irányításra vonatkozó intézkedések (így például a jelenleg hatályos belépési tilalmak) szükség esetén indokolt kiigazítására az ellenőrzés és az értékelés alapján kerül sor.

*Magyarázó feljegyzések a belépési korlátozásokról***Hinderplaat**

Hinderplaat a dunnalúd fontos pihenő- és táplálékszerző területe. Az e madárfaj megőrzésére vonatkozó célkitűzéseket a Voordelta-térségnek kijelöléséről szóló rendelet tartalmazza.

E területen gyakori a borjúfóka számára rendkívül fontos, mély csatornákkal szomszédos árterület. A Voordelta-térség kijelöléséről szóló rendelet az e fókafaj-állomány megőrzésére vonatkozó célkitűzéseket is tartalmazza.

Az e területen jellemző árterek összessége a kenti és a küszvágó csér rendkívül fontos pihenőhelye. A Voordelta-térség kijelöléséről szóló rendelet az e madárfajok megőrzésére vonatkozó célkitűzéseket is tartalmazza. A természetvédelmi törvény értelmében a Maasvlakte 2 építésére vonatkozó engedély e fajok mindegyikével kapcsolatban kompenzációs kötelezettséget ír elő.

Bollen van de Ooster

Bollen van de Ooster amellet, hogy kiemelkedő madárvédelmi terület, a fekete réce (a partmenti területeken), valamint a kenti és a küszvágó csér (az ártereken) fontos pihenő- és táplálékszerző területe is egyben. A Voordelta-térség kijelöléséről szóló rendelet az e madárfajok megőrzésére vonatkozó célkitűzéseket is tartalmazza. A természetvédelmi törvény értelmében a Maasvlakte 2 építésére vonatkozó engedély e fajok mindegyikével kapcsolatban kompenzációs kötelezettséget ír elő.

E terület az árterek déli csücskében élő borjúfókák védelme szempontjából is különös jelentőségű. A Voordelta-térség kijelöléséről szóló rendelet az e fókafaj-állomány megőrzésére vonatkozó célkitűzéseket is tartalmazza.

Bollen van het Nieuwe Zand

Bollen van het Nieuwe Zand a fekete récék egyik legfontosabb pihenő- és táplálékszerző területe. A Voordelta-térség kijelöléséről szóló rendelet az e madárfaj megőrzésére vonatkozó célkitűzéseket is tartalmazza. A természetvédelmi törvény értelmében a Maasvlakte 2 építésére vonatkozó engedély e fajjal kapcsolatban kompenzációs kötelezettséget ír elő.

*A Natura 2000 program célkitűzései***Borjúfóka**

A múlt század elején a Delta-térségben élő borjúfóka-populáció létszáma megközelítette a tízezret. A Delta-térségben zajló munkálatok által okozott szennyezés, az állatok vadászata és élőhelyük megzavarása miatt azonban ötven évvel ezelőttre a populáció létszáma mindössze néhány tucat egyedre csökkent. Az elmúlt években a Delta-térségben e fókafaj növekedésnek indult létszáma meghaladta a százat, melynek fele a Voordelta-térségben él.

Ezek az állatok elsőszeretettel pihennek Hinderplaat, Bollen van de Ooster (Aardappelenbult) és Verklikkerplaat ártereiben. Azonban a Voordelta-térségben szaporodásuk üteme nem megfelelő. A lapályokon hiányzik az a csend és nyugalom, amely utódaik nemzéséhez, táplálásához és felneveléséhez szükséges. Ehhez egész évben csendre és nyugalomra lenne szükség, miközben a legkritikusabb időszakot az utódok nevelési időszaka előtti, alatti és utáni, azaz a május 1. és szeptember 1. közötti hónapok jelentik.

A Voordelta-térségben (Hinderplaat, Bollen van de Ooster és Verklikkerplaat) található pihenőhelyeik megközelítését korlátozó intézkedések célja, hogy a borjúfóka-populáció létszáma az egész Delta-térségben elérje a legalább 200 egyedet. E területek ugyanis alkalmasak az utódnevelésre, és így megfelelnek a Voordelta-térség kijelöléséről szóló rendelet célkitűzéseinek.

Dunnalúd

A Voordelta-térségben a dunnalúd elsődlegesen téli látogató, de kisebb csoportokban a nyári időszakban is előfordul. A dunnalúdnak többnyire Hinderplaat és Bollen van de Ooster sekély, védett területein honosak. Létszámuk a térségben megtalálható rákállomány éves ingadozásaitól függően évről évre változik. A kereskedelmi célú kagyló- és ráktenyésztés miatt csökkenő táplálékállomány, valamint a civilizáció betörése és ezáltal a populáció nyugalmanak megzavarása miatt a Voordelta-térségben honos dunnalúd-populációt számos káros behatás éri. Noha a Maasvlakte 2 megépítése e madárfajra nézve várhatóan nem jár káros hatással, az intézkedések – tekintve a fajtavédelem országszerte jellemző alacsony színvonalát – rendkívüli fontosságúak. Ezért a Hinderplaattól közvetlenül keletre található területre való belépést korlátozni kellett annak érdekében, hogy e madárpuláció élőhelye továbbra is a Voordelta-térségben maradjon.

*A Maasvlakte 2 projekt keretében megvalósuló kompenzációs intézkedések***Kenti csér és küszvágó csér**

A kenti csér és a küszvágó csér költőhelye a Voordelta-térségen kívül eső közeli Natura 2000 területeken van. E két madárfaj táplálékát kisebb halak jelentik, amelyekre a homokpadokhoz közeli sekély partmenti vizekben vadásznak a vízben alábukva (leírást lásd feljebb, 1110-es típusú élőhely). A Maasvlakte 2 projekt megépítése miatt a tenyészkolóniák közelében található táplálékforrások várhatóan elapadnak. Ez a nyári időszakban jelenti a legnagyobb veszélyt, amikor e madarak repülési távolságát a madárfiókák korlátozzák.

A jelenlegi körülmények miatt a madarak kedvenc iszapos területén a Voordelta-térségben nem adott a szükséges csend és nyugalom. A területre való belépést korlátozó intézkedések célja, hogy a nyári időszakban a Voordelta-térség árterén, Hinderplaat és Bollen van de Ooster környékén sokkal nyugodtabb körülményeket teremtsenek e két madárfaj számára. Ennek köszönhetően a kenti csér- és a küszvágó csér-populáció tagjai fiókáikat kedvezőbb körülmények között tudják felnevelni, és a tengerben található táplálékforrás is könnyebben megközelíthetővé válik számukra.

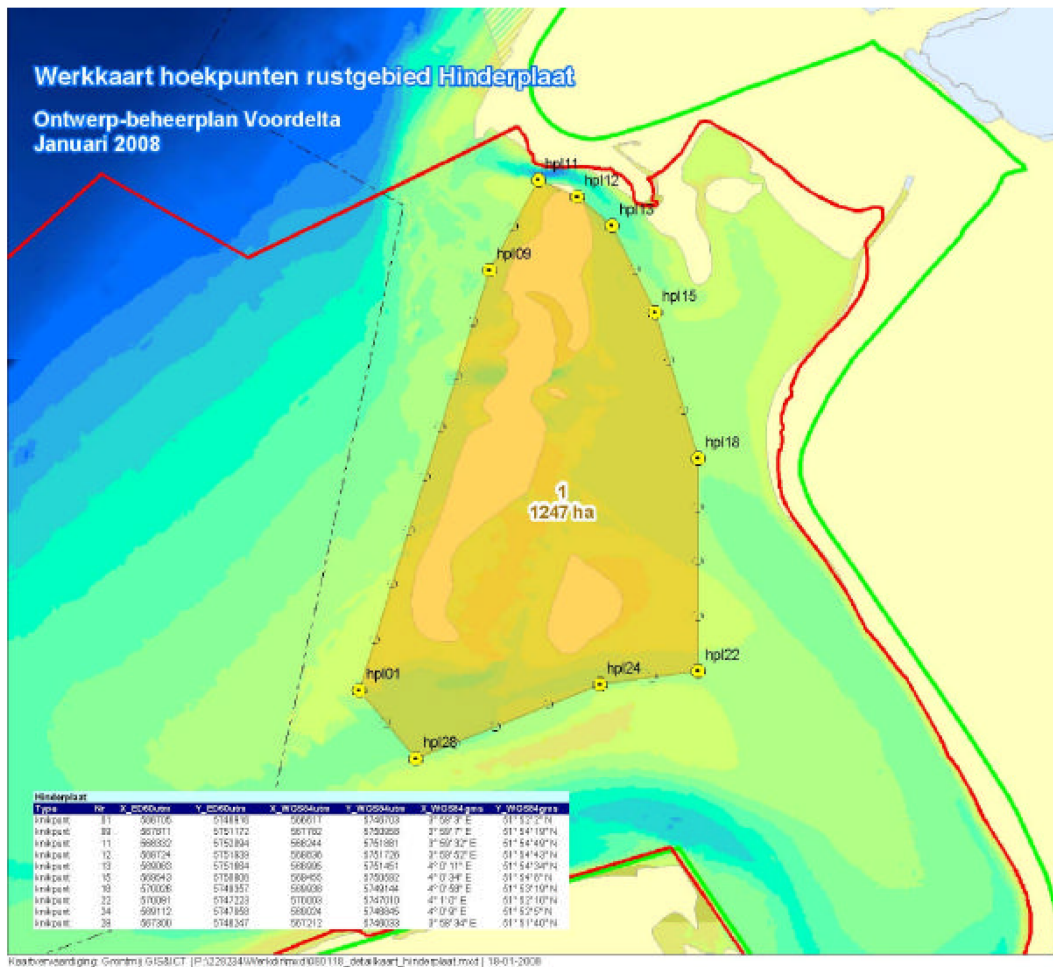
Fekete réce

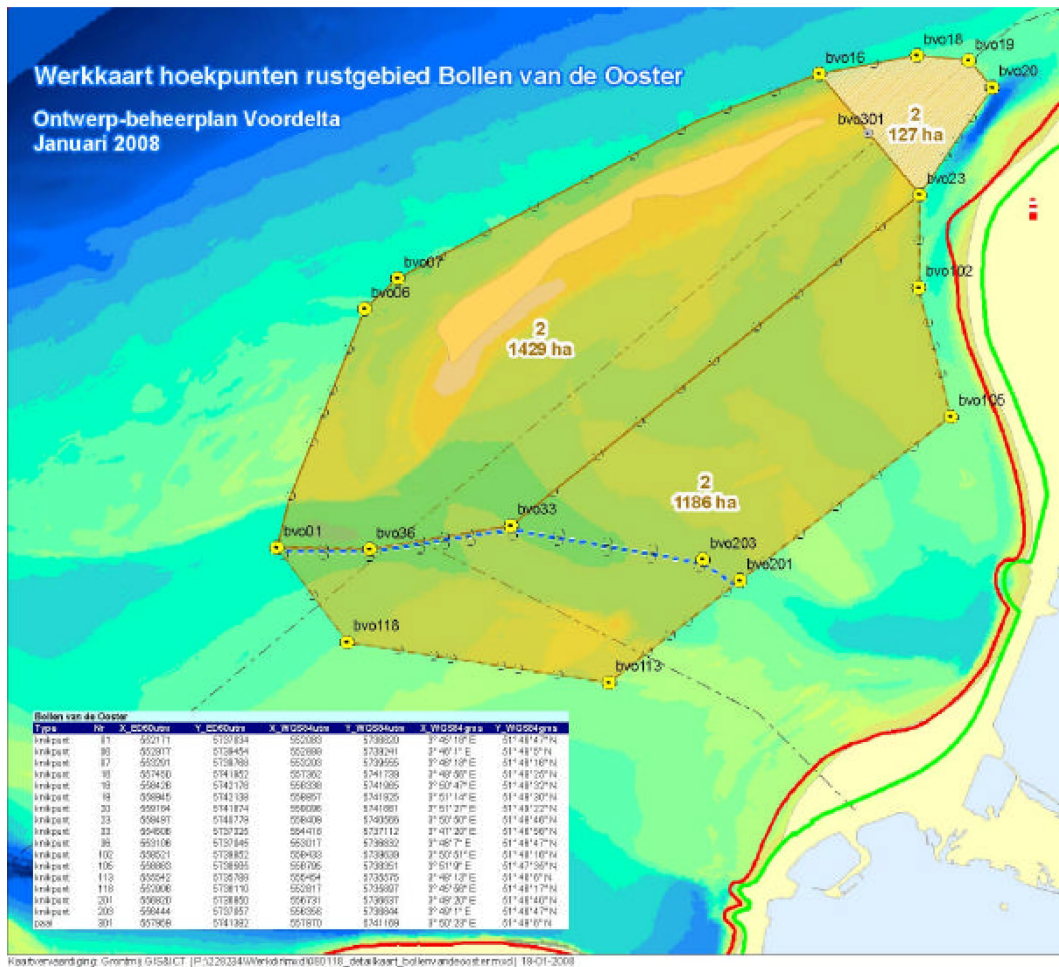
A fekete réce olyan vándormadár, amely csak a téli hónapokban fordul elő a Voordelta-térségben. E madárfaj elsősorban Bollen van de Oostertől délkeletre eső partmenti területeken, valamint Bollen van het Nieuwe Zand környékén található meg. A nyári hónapokra eső vedlési időszakban a fekete réccék kisebb csoportjai a Voordelta-térségben maradnak.

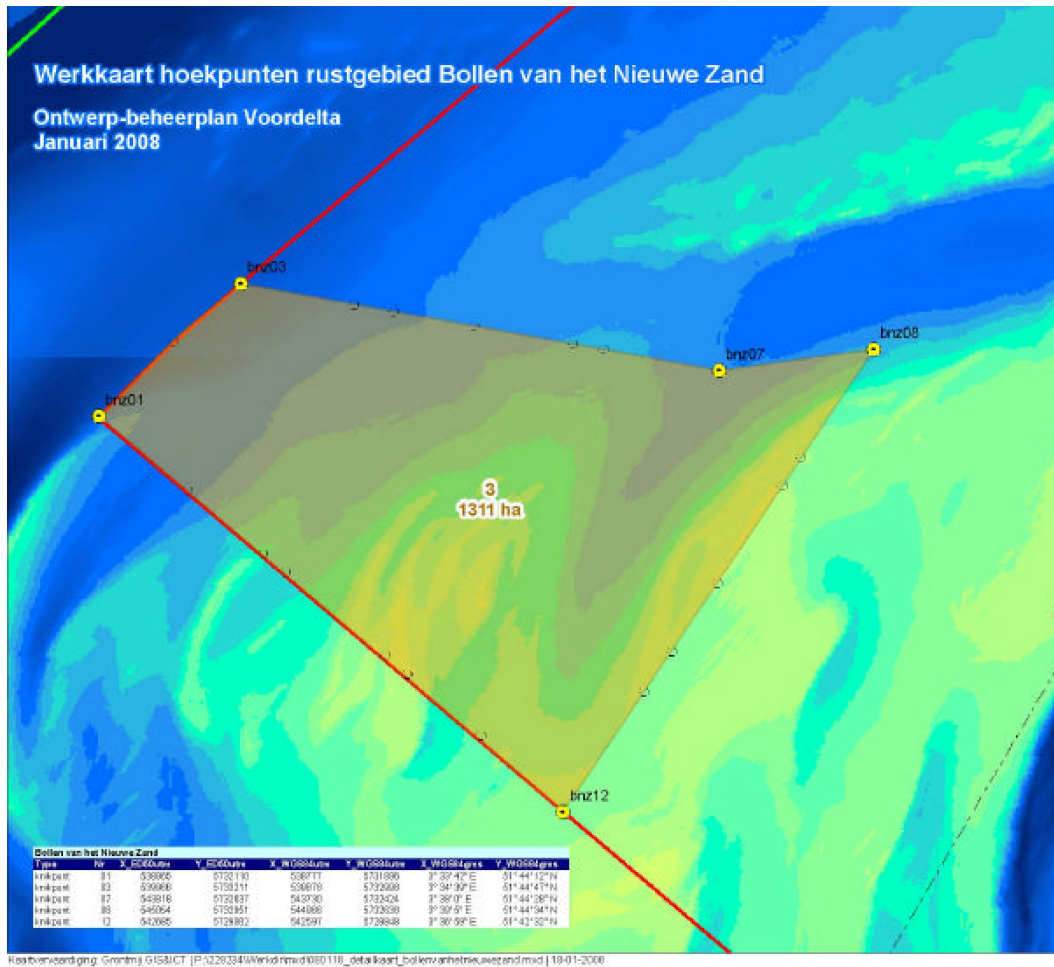
A fekete réccék táplálékát a sekély partmenti vizekben élő, és a Maasvlakte 2 projekt építése miatt megtizedelt kagyló- és rákfélék jelentik. A Bollen van de Ooster (és Bollen van het Nieuwe Zand) partmenti területeire való belépést korlátozó intézkedések célja, hogy fenntartsák e táplálékforrás szintjét és megőrizzék az ahhoz való hozzáférést annak kompenzációjaként, hogy a fekete réce táplálékszerző területe a Maasvlakte 2 beruházás környékén visszaszorult.

A vadon élő állatpopuláció különösen érzékeny a szabadidős vízisportok és a hajóforgalom által okozott káros behatásokra (nyugalom megzavarása, háborgatás). Azáltal, hogy az említett állatfajoknak nagy számban otthont adó, táplálékszerzésre és pihenésre alkalmas területeken a téli időszakban is nyugodt körülményeket biztosítanak, a fekete réccék számára remélhetőleg az egész Voordelta-térségben sikerül ugyanazokat a kedvező körülményeket fenntartani, mint a Maasvlakte 2 beruházás előtt. A nyári hónapok alatt egy rövidebb, pihenést biztosító nyári időszak is elegendő.

TÉRKÉPEK







II. MELLÉKLET

A tengerfenék-megőrzési területre való belépés korlátozásáról szóló rendelet

2008. május 13.

Mezőgazdasági, természetvédelmi és élelmiszerminőségért felelős miniszter

Az 1998-as természetvédelmi törvény 20. szakaszának értelmében a természetvédelmi területekre való belépés korlátozása a Natura 2000 hálózathoz tartozó „Voordelta” terület vonatkozásában.

BEVEZETÉS

Az 1998-as természetvédelmi törvény ⁽¹⁾ 20. szakaszának 1. alszakasza előírja, hogy a tartományi közigazgatási hivatalok korlátozhatják a belépést a 10. szakasz 1. alszakasza értelmében kijelölt természeti rezervátumokba, a 10a. szakasz 1. alszakasza értelmében kijelölt területekre, egyéb olyan területekre, amelyek kijelölése a 12. szakasz értelmében folyamatban van, valamint e területek bizonyos részeire, amennyiben azt a szóban forgó terület ökológiai értékének védelme indokolttá teszi.

Az 1998-as természetvédelmi törvény 20. szakaszának 2. alszakasza előírja, hogy az e szakasz 1. alszakaszában meghatározott felelősséget a mezőgazdasági, természetvédelmi és élelmiszerminőségért felelős miniszter közösen viseli egy vagy több miniszterrel, amennyiben az 1. alszakaszban meghatározott terület, vagy annak egy része e miniszter vagy e miniszterek illetékessége alá tartozik.

Az alábbi rendeletet a közlekedési, a közmunkákért, illetve a vízgazdálkodásért felelős miniszterrel egyetértésben kell törvénybe iktatni. A regionális ügyek kezelésére vonatkozó, a Mezőgazdasági, Természetvédelmi és Élelmiszerminőségért felelős Minisztériumban érvényben levő mandátum ⁽²⁾ értelmében az e minisztérium felé beszámolóval tartozó, déli régiókért felelős igazgató felhatalmazást kap arra, hogy ezt az intézkedést e minisztérium nevében meghozza.

A Natura 2000 hálózatba tartozó Voordelta-térség területén (a továbbiakban: Voordelta) meglévő és majdani ökológiai értékek megóvása érdekében korlátozni kell annak egyes területeire való belépést. E belépési korlátozások alapját a Natura 2000 program Voordelta-térségre vonatkozó célkitűzéseinek megvalósítása tekintetében a Voordelta-térség kijelöléséről szóló rendelet (2008. február 19., hiv.sz. DRZO/2008-113), valamint a természetvédelmi törvény értelmében kibocsátott, a Maasvlakte 2 építésére és meglétére vonatkozó engedélyben (2008. április 17., hiv.sz. DRZW/2008-1670) szereplő kompenzációs kötelezettségek jelentik. Az e rendelet mellékletét képező általános magyarázó feljegyzés további részleteket tartalmaz e témakörrel.

E rendelet egyértelműen szabályozza az alábbiakban felsorolt területekre való belépést. A belépési korlátozások alóli konkrét kivételek semmilyen módon nem sértik az 1998-as természetvédelmi törvény 19d. szakaszában meghatározott engedélyezési követelményeket, kivéve, ha az említett törvény 19d. szakasz 2. alszakaszában megállapított kivételek (a gazdálkodási terv értelmében végrehajtott projektek vagy tevékenységek) alkalmazandók.

RENDELET

1. szakasz

A Voordelta-térség tengerfenék-megőrzési területére (lásd: e rendelet mellékletét képező térkép) való belépést merevítőrudas vonóhálóval és 191 kW-nál (260 LE) nagyobb teljesítményű motorral felszerelt fenékvonóháló halászajók esetében korlátozni kell.

A korlátozott belépés egész évben érvényes.

2. szakasz

1. Az e rendelet értelmében korlátozott belépés hatálya alá tartozó területet a „Toegangsbeperkingbesluit bodembeschermingsgebied Voordelta” (*Rendelelet belépés korlátozásáról – Voordelta tengerfenék megőrzési terület*) című vonatkozó térkép jelöli, pontos elhelyezkedését pedig földrajzi koordináták adják meg.
2. Az 1. alszakaszban említett térképek és egyéb mellékletek a közzétételt követő hat hétig tekinthetők meg a Mezőgazdasági, Természetvédelmi és Élelmiszerminőségért felelős Minisztérium Déli Regionális Ügyek Igazgatóságán (cím: Keisersgracht 5., Eindhoven). A hivatal nyitva tartása: hétfőtől péntekig, 9 órától 17 óráig.

⁽¹⁾ Hatályba lépés időpontja: *Staatsblad 2005* (Törvények, rendeletek és határozatok közlönye, 2005), 473. o.

⁽²⁾ *Staatscourant 2006* (a kormány közlönye, 2006), 91. szám.

3. szakasz

E rendeletet a *Staatscourant*-ban (a kormány közlönye) kell közzétenni. A rendeletet kísérő indokolás a rendelettel együtt értelmezendő.

MEZŐGAZDASÁGI, TERMÉSZETVÉDELMI ÉS ÉLELMISZERMINŐSÉGÉRT FELELŐS MINISZTER

megbízásából a déli régió ügyeiért felelős igazgató

Kifogások

Az Általános Közigazgatási Törvény rendelkezései értelmében az érdekelt felek írásban kifogást nyújthatnak be e rendelet ellen. E kifogásokat a rendelet *Staatscourant*-ban (a kormány közlönye) való közzétételétől számított hat héten belül lehet benyújtani az alábbi címen:

Mezőgazdasági, természetvédelmi és élelmiszerminőségért felelős miniszter

Dienst Regelingen

Afdeling Recht & Rechtsbescherming

PO Box 20401

2500 EK Hága

Hollandia

Az aláírással ellátott kifogásoknak tartalmazniuk kell legalább az alábbi információkat:

- a) a kifogást benyújtó fél neve és címe;
- b) dátum;
- c) a kifogás tárgyát képező rendelet ismertetése; és
- d) a kifogás indoklása.

INDOKOLÁS

Natura 2000 területek

A Voordelta-térség ökológiai szempontból különleges értékű növény- és állatvilág élőhelye. Ezért ezt a területet az Európai Unió Madár- és élőhelyvédelmi irányelveinek égisze alatt Natura 2000 területté nyilvánították. Hollandia kötelezi magát, hogy „kedvező védeltségi állapotot” hoz létre és tart fenn bizonyos állatfajok és azok élőhelye számára. Hollandiában a vadon élő állatok és növények védelmét a növény- és állatvilágról szóló törvény szabályozza, míg a természetvédelmi területek az 1998-as természetvédelmi törvény hatálya alá tartoznak. E törvény előírja, hogy a Natura 2000 hálózatba tartozó valamennyi területre vonatkozóan gazdálkodási tervet kell készíteni.

Noha a Voordelta egész területe különleges ökológiai értékű növény- és állatvilágnak ad otthont, a legnagyobb diverzitás a térség északi felében jellemző. Ezért a természetvédelmi intézkedések akkor a leghatékonyabbak, amikor azokat az északi területeken alkalmazzák.

Jelentés a Maasvlakte 2 projekt keretében megvalósuló kompenzációs intézkedésekről

A Maasvlakte 2 projektnek a Voordelta-térség Natura 2000 hálózatba tartozó részén történő megvalósítása miatt e terület kiterjedése 2 455 hektárral csökken, amely egyúttal veszteséget jelent az ökológiai szempontból kiemelkedő értékű növény- és állatvilágot illetően. A *Rotterdamai Fő kikötő Fejlesztése 2006* elnevezésű központi területrendezési határozat (a továbbiakban: KTH) előírja, hogy a növény- és állatvilágot ért veszteséget a Voordelta más területén kijelölt, területhasznosítási korlátozások alá vonható természetvédelmi terület létrehozásával kell kompenzálni.

A KTH másik megállapítása szerint a területhasznosítási korlátozásoknak és más intézkedéseknek köszönhetően javulhat a természetvédelmi terület ökológiai értéke. Az ökológiai igényeket figyelembe vették, és a már meglévő, ember általi vagy más típusú hasznosítás fényében mérlegelték az emberi tevékenység esetleges korlátozásának mértékét.

A Maasvlakte 2 természetvédelmi törvény értelmében kibocsátott építési engedély az 1 110-es típusú élőhely és néhány madárfaj vonatkozásában kompenzációs kötelezettséget ír elő.

Intézkedések

Annak érdekében, hogy a szükséges idő alatt kompenzálni lehessen a Maasvlakte 2 létesítményeinek megépítésével és meglétével járó hatásokat, valamint hogy a Voordelta-térség kijelöléséről szóló rendelet értelmében továbbra is figyelemmel lehessen kísérni az ökológiai szempontból értékes növény- és állatfajok megőrzését és védelmét, a Voordelta egyes területeire való belépést rövid távon korlátozni kell.

A Voordelta-térségre vonatkozó intézkedéseket a térség gazdálkodási terve is tartalmazni fogja. E gazdálkodási terv hatályba lépéséig az 1998-as természetvédelmi törvény 19d. szakaszát kell teljes körűen alkalmazni. E rendelet egyetlen célja bizonyos területekre való belépés szabályozása vagy korlátozása; ugyanakkor semmilyen kivételt nem ír elő az engedélyezési követelmények alól, amennyiben azok az alkalmazandó jogszabályokból erednek.

A belépést korlátozó rendeletek alapjául a Voordelta gazdálkodási tervhez készített környezetvédelmi hatásvizsgálati dokumentum és a vonatkozó értékelések szolgáltak. Ezeket a Voordelta gazdálkodási terv is tartalmazni fogja. A Voordelta gazdálkodási terv és a belépést korlátozó rendelet célkitűzései az alábbiak: a védett természeti adottságok megőrzése, ezen adottságokat illetően a Maasvlakte 2 projekt építése miatti veszteségek kompenzálása, valamint – a természetvédelmi szempontok szem előtt tartása mellett – a térségben felüldülést keresők, és az idegenforgalmi és halászati ágazat érdekeinek figyelembe vétele.

Az irányításra vonatkozó intézkedések (így például a jelenleg hatályos belépési tilalmak) szükség esetén indokolt kiigazítására az ellenőrzés és az értékelés alapján kerül sor.

Magyarázó feljegyzések a belépési korlátozásokról

A Maasvlakte 2 projekt keretében megvalósuló kompenzációs intézkedések

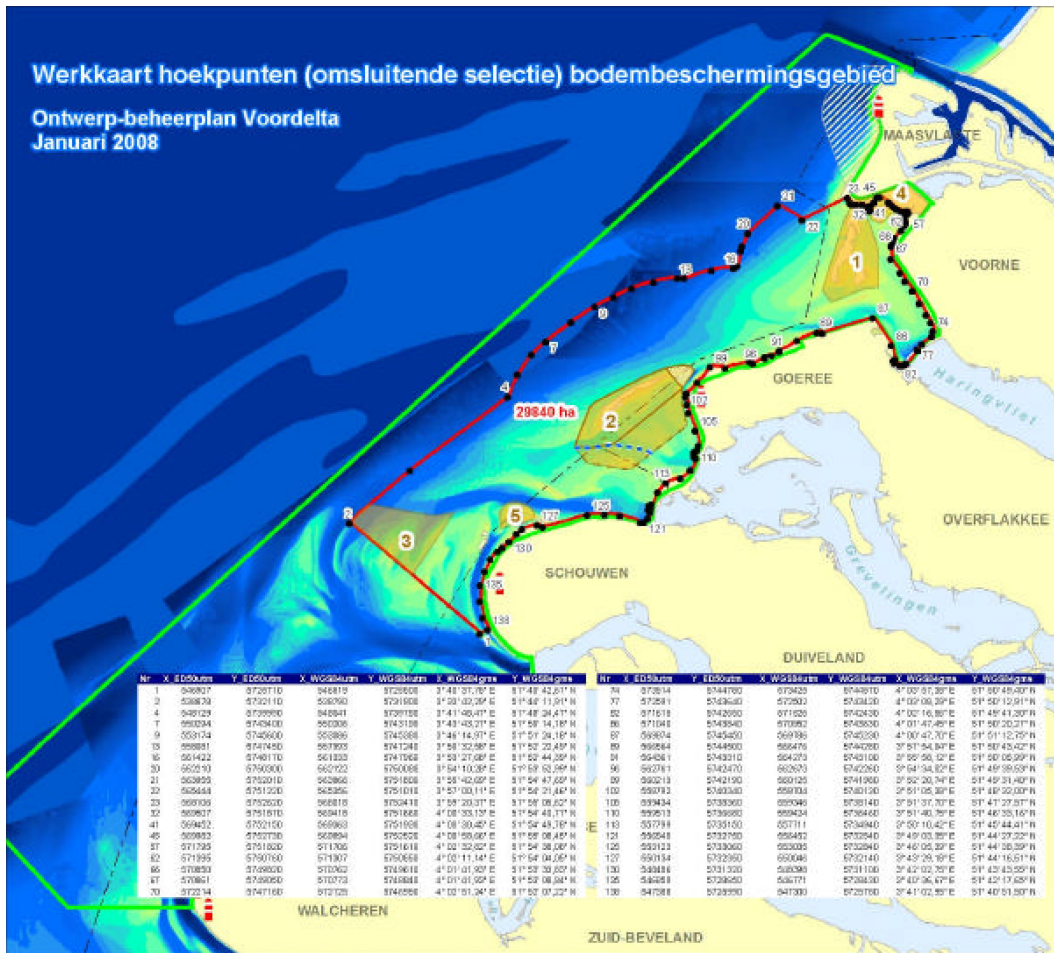
1 110-es típusú élőhely (állandóan sekély tengervízzel fedett homokpadok)

A holland deltavidék édes és sós vizű árterületének homokpadjai között számos szárazföldi állat- és halfaj él. Mivel e deltavidék a madarak és a fókák számára elsődleges fontosságú táplálékszerző hely, megóvása kiemelkedő fontosságú. A Voordelta-térségben ezen élőhely-típus területéből összesen 2 455 hektár tűnik el a rotterdami kikötő kibővítésének következtében (Maasvlakte 2 projekt). E területvesztés következtében a halak és a madarak számára táplálékot adó edafon (biomassza) egy része is eltűnik.

Mivel a sekély vizekben jellemző homokpadok létrehozása máshol nem lehetséges, intézkedéseket kell hozni annak érdekében, hogy a tengerfenék minőségét a Voordelta-térség más területeinek hasonló pontjain javítsák, és ezzel a halak és a madarak számára megfelelő táplálékszerzési forrást biztosítsanak. A cél a természetvédelmi területen levő, a halak és madarak táplálékforrásként szolgáló biomassza mennyiségének növelése annak érdekében, hogy a teljes biomasszaszintet az egész Voordelta-térségben állandó, a Maasvlakte 2 projekt megépítése előttihez hasonló szinten tartsák. Ezen intézkedés segítségével kompenzálhatók a Maasvlakte 2 beruházás megépítésével és meglétével járó hatások.

A természetvédelmi terület nettó alapterülete összesen 24 550 hektár, ami az elveszett terület nagyságának tízszerese. E tízszeres érték olyan szakértői értékelésekből és korábbi rendelkezésre álló kutatási adatokból következik, amelyek kimutatták, hogy egy adott terület kihasználtságának korlátozása a biomassza növekedésének köszönhetően a talaj minőségének legalább 10 %-os javulását idézheti elő. Amint azt a KTH 1. szakasza is tartalmazza, e szakértői értékelés és további vizsgálatok alapján született döntés szerint a Maasvlakte 2 projekt megépítésével és meglétével járó hatások kompenzálásának legjobb módja egy tengeri rezervátum (e rendeletben: természetvédelmi terület) létesítése lenne. Az ezt követő kutatások kimutatták, hogy e célkitűzés megvalósításához elegendő a 191 kW (260 LE) teljesítményt meghaladó motorral felszerelt, merevítőrudas, fenékvonóhálós halászhajók kitalása e természet-megőrzési területről. A belépési korlátozásokat előíró rendelet alapjául e megállapítások szolgáltak.

TÉRKÉP



Kaartvoorschaaf: Grootm | GIS8.KT | P:020234\Werk\mod\080118_baas\kaart_rustgebieden_2.mxd | 18-01-2008

A Verklikkerplaat és Slikken van Voorne területekre való belépési korlátozásról szóló rendelet

2008. május 13.

Mezőgazdasági, természetvédelmi és élelmiszerminőségért felelős miniszter

Az 1998-as természetvédelmi törvény 20. szakaszának értelmében a természetvédelmi területekre való belépés korlátozása a Natura 2000 hálózathoz tartozó „Voordelta” terület vonatkozásában.

BEVEZETÉS

Az 1998-as természetvédelmi törvény ⁽¹⁾ 20. szakaszának 1. alszakasza előírja, hogy a tartományi közigazgatási hivatalok korlátozhatják a belépést a 10. szakasz 1. alszakasza értelmében kijelölt természeti rezervátumokba, a 10a. szakasz 1. alszakasza értelmében kijelölt területekre, egyéb olyan területekre, amelyek kijelölése a 12. szakasz értelmében folyamatban van, valamint e területek bizonyos részeire, amennyiben azt a szóban forgó terület ökológiai értékének védelme indokoltá teszi.

Az 1998-as természetvédelmi törvény 20. szakaszának 2. alszakasza előírja, hogy az e szakasz 1. alszakaszában meghatározott felelősséget a mezőgazdasági, természetvédelmi és élelmiszerminőségért felelős miniszter közösen viseli egy vagy több miniszterrel, amennyiben az 1. alszakaszban meghatározott terület, vagy annak egy része e miniszter vagy e miniszterek illetékessége alá tartozik.

Az alábbi rendeletet a közlekedési, a közmunkákért, illetve a vízgazdálkodásért felelős miniszterrel egyetértésben kell törvénybe iktatni. A regionális ügyek kezelésére vonatkozó, a Mezőgazdasági, Természetvédelmi és Élelmiszerminőségért felelős Minisztériumban érvényben levő mandátum ⁽²⁾ értelmében az e minisztérium felé beszámolóval tartozó, déli régiókért felelős igazgató felhatalmazást kap arra, hogy ezt az intézkedést e minisztérium nevében meghozza.

A Natura 2000 hálózatba tartozó Voordelta-térség területén (a továbbiakban: Voordelta) meglévő és majdani ökológiai értékek megóvása érdekében korlátozni kell annak néhány területére való belépést. E belépési korlátozások alapját a Natura 2000 program Voordelta-térségre vonatkozó célkitűzéseinek megvalósítása tekintetében a Voordelta-térség kijelöléséről szóló rendelet (2008. február 19., hiv.sz. DRZO/2008-113), valamint a természetvédelmi törvény értelmében kibocsátott, a Maasvlakte 2 építésére és meglétére vonatkozó engedélyben (2008. április 17., hiv.sz. DRZW/2008-1670) szereplő kompenzációs kötelezettségek jelentik. Az e rendelet mellékletét képező általános indokolás további részleteket tartalmaz e témakörrel.

E rendelet egyértelműen szabályozza az alábbiakban felsorolt területekre vonatkozó belépési korlátozásokat. A belépési korlátozások alóli konkrét kivételek semmilyen módon nem sértik az 1998-as természetvédelmi törvény 19d. szakaszában meghatározott engedélyezési követelményeket, kivéve, ha az említett törvény 19d. szakasza 2. alszakaszában megállapított kivételek (a gazdálkodási terv értelmében végrehajtott projektek vagy tevékenységek) alkalmazandók.

RENDELET

1. szakasz

Az e rendelet mellékletét képező térképen szereplő Verklikkerplaatra való belépést korlátozni kell.

A Verklikkerplaatra vonatkozó belépési korlátozás egész évben érvényes.

A Verklikkerplaatra való belépés korlátozása az alább felsorolt tevékenységek kivételével minden tevékenységtípusra érvényes:

Helikopteres repülés vagy kisgépes repülés szabadidős céllal

A helikopteres repülés minimum 1 000 láb (megközelítőleg 300 méter) repülési magasság felett engedélyezett.

A siklóernyős repülés és a sárkányrepülés tilos e terület felett.

A szabadidős (motoros vagy motor nélküli) repülés minden egyéb formájának vonatkozásában az általános célú repülés viselkedési kódexe, a *Verantwoord Vliegen* (Felelősségteljes repülés) e kategóriára vonatkozó szakasza ⁽³⁾ értelmében e terület „természetvédelmi területnek” minősül. A viselkedési kódex e szakasza kimondja továbbá, hogy e területeket lehetőség szerint el kell kerülni. Amennyiben e területek feletti átrepülés mégis elkerülhetetlen, a minimálisan tartandó repülési magasság 1 000 láb (megközelítőleg 300 méter), kivéve, ha ez biztonsági okokból nem lehetséges

⁽¹⁾ Hatályba lépés időpontja: *Staatsblad 2005* (Törvények, rendeletek és határozatok közlönye, 2005), 473. o.

⁽²⁾ *Staatscourant 2006* (a kormány közlönye, 2006), 91. szám.

⁽³⁾ *Verantwoord Vliegen* (Felelősségteljes repülés) magatartási kódex, Holland Királyi Repülésügyi Szövetség (RNAA), 2004.

2. szakasz

Az e rendelethez mellékelt térképen ábrázolt, Voordelta-térségben található Slikken van Voorne területre való belépést korlátozni kell.

A Slikken van Voorne területére vonatkozó belépési korlátozás egész évben érvényes.

E korlátozott belépés nem vonatkozik az alábbi tevékenységekre:

Kerítőhálós halászat

A kerítőhálós halászat az alábbi feltételek teljesülése mellett egész évben engedélyezett. Ez csak egyetlen vállalkozást, a Tholen 5 nevű hajót érinti:

A dagálykor menedéket jelentő iszapos területektől a hajónak legalább 250 méteres távolságot kell tartani.

A halászhajónak rendelkeznie kell üzemképes nyomkövető rendszerrel a rendelet betartatásának céljából.

Helikopteres repülés vagy kisgépes repülés szabadidős céllal

A helikopteres repülés minimum 1 000 láb (megközelítőleg 300 méter) repülési magasság felett engedélyezett. A siklóernyős repülés és a sárkányrepülés határozottan tilos e terület felett.

A szabadidős repülés minden egyéb (motoros vagy motor nélküli) formájának vonatkozásában az általános célú repülés viselkedési kódexe, a Verantwoord Vliegen (Felelősségteljes repülés) e kategóriára vonatkozó szakasza értelmében e terület „természetvédelmi területnek” minősül. A magatartási kódex értelmében e területek minden körülmények között elkerülendőek. Amennyiben e területek feletti átrepülés mégis elkerülhetetlen, a minimálisan tartandó repülési magasság 1 000 láb (megközelítőleg 300 méter), kivéve, ha ez biztonsági okokból nem lehetséges.

3. szakasz

A fenti 1. szakaszban ismertetett belépési korlátozások az 1998-as természetvédelmi törvény 20. szakaszának 4. alszakasza értelmében nem érvényesek a következő tevékenységekre:

Állami felelősségi körbe tartozó feladatok ellátása

Az állam által, vagy az állam nevében, hajó, jármű vagy repülőgép bevonásával vagy mellőzésével végrehajtott feladatok miatt indokolt jelenlét az egész év során, amennyiben azok elvégzése megőrzési, karbantartási, határkijelölési, ellenőrzési, vizsgálati, nyomon követési, valamint katonai tevékenységek céljából szükséges.

Kábel- és csőrendszer-karbantartás

A kábeleken és a csőrendszeren szeptember 1. és május 1. között elvégzett karbantartási munkálatok. A fenti időszakon kívül a területre való belépés kizárólag sürgős esetben, a hatáskörrel rendelkező hatóság diszkrecionális jogkörében meghozott döntéstől függően lehetséges.

4. szakasz

1. Az e rendelet értelmében korlátozott belépés hatálya alá tartozó területeket a „Belépési korlátozások a Toegankelijkheidsbesluit Verklikkerplaat en Slikken van Voorne” (Rendelet a belépés korlátozásáról – Verklikkerplaat en Slikken van Voorne) című vonatkozó térkép tartalmazza, elhelyezkedésüket pedig földrajzi koordináták adják meg.

2. Szárazföldön és vízen a korlátozás alá vont területek határát jelzőtáblák és bóják jelzik.

3. Az 1. alszakaszban említett térképek és egyéb mellékletek a közzétételt követő hat hétig tekinthetők meg a Mezőgazdasági, Természetvédelmi és Élelmiszerminőségért felelős Minisztérium Déli Regionális Ügyek Igazgatóságán (cím: Keisersgracht 5., Eindhoven). A hivatal nyitva tartása: hétfőtől péntekig, 9 órától 17 óráig.

5. szakasz

E rendeletet a *Staatscourant*-ban (a *Kormány közlönye*) kell közzétenni. A rendeletet kísérő indokolás a rendelettel együtt értelmezendő.

Kifogások

Az Általános Közigazgatási Törvény rendelkezései értelmében az érdekelt felek írásban kifogást nyújthatnak be e rendelet ellen. E kifogásokat a rendelet *Staatscourant*-ban (a kormány közlönye) való közzétételétől számított hat héten belül lehet benyújtani az alábbi címen:

Mezőgazdasági, természetvédelmi és élelmiszerminőségért felelős miniszter

Dienst Regelingen

Afdeling Recht & Rechtsbescherming

PO Box 20401

2500 EK Hága

Hollandia

Az aláírással ellátott kifogásoknak tartalmazniuk kell legalább az alábbi információkat:

- a) a kifogást benyújtó fél neve és címe;
- b) dátum;
- c) a kifogás tárgyát képező rendelet ismertetése; és
- d) a kifogás indoklása.

INDOKOLÁS

Natura 2000 területek

A Voordelta-térség ökológiai szempontból különleges értékű növény- és állatvilág élőhelye. Ezért ezt a területet az Európai Unió Madár- és élőhelyvédelmi irányelveinek égisze alatt Natura 2000 területté nyilvánították. Hollandia kötelezi magát, hogy „kedvező védeltségi állapotot” hoz létre és tart fenn bizonyos állatfajok és azok élőhelye számára. Hollandiában a vadon élő állatok és növények védelmét a növény- és állatvilágról szóló törvény szabályozza, míg a természetvédelmi területek az 1998-as természetvédelmi törvény hatálya alá tartoznak. E törvény előírja, hogy a Natura 2000 hálózatba tartozó valamennyi területre vonatkozóan gazdálkodási tervet kell készíteni.

Noha a Voordelta egész területe különleges ökológiai értékű növény- és állatvilágnak ad otthont, a legnagyobb diverzitás a térség északi felében jellemző. Ezért a természetvédelmi intézkedések akkor a leghatékonyabbak, amikor azokat az északi területeken alkalmazzák.

Jelentés a Maasvlakte 2 projekt keretében megvalósuló kompenzációs intézkedésekről

A Maasvlakte 2 projektnek a Voordelta-térség Natura 2000 hálózatba tartozó részén történő megvalósítása miatt e terület kiterjedése 2 455 hektárral csökken, amely egyúttal veszteséget jelent az ökológiai szempontból kiemelkedő értékű növény- és állatvilágot illetően. A *Rotterdami Főikikötő Fejlesztése 2006* elnevezésű központi területrendezési határozat (a továbbiakban: KTH) előírja, hogy a növény- és állatvilágot ért veszteséget a Voordelta más területén kijelölt, területhasznosítási korlátozások alá vonható természetvédelmi terület létrehozásával kell kompenzálni. A KTH másik megállapítása szerint a területhasznosítási korlátozásoknak és más intézkedéseknek köszönhetően javulhat a természetvédelmi terület ökológiai értéke. Az ökológiai igényeket figyelembe vették, és a már meglévő, ember általi vagy más típusú hasznosítás fényében mérlegelték az emberi tevékenység esetleges korlátozásának mértékét.

A Maasvlakte 2 természetvédelmi törvény értelmében kibocsátott építési engedély az 1 110-es típusú élőhely és néhány madárfaj vonatkozásában kompenzációs kötelezettséget ír elő. A belépési korlátozásokat megállapító tervezett rendeletnek köszönhetően a Natura 2000 program célkitűzéseinek megvalósítása mellett kompenzációs intézkedések meghozatalára is sor kerülhet.

Intézkedések

Annak érdekében, hogy a szükséges idő alatt kompenzálni lehessen a Maasvlakte 2 létesítményeinek megépítésével és meglétével járó hatásokat, valamint hogy a Voordelta-térség kijelöléséről szóló rendelet értelmében továbbra is figyelemmel lehessen kísérni az ökológiai szempontból értékes növény- és állatfajok megőrzését és védelmét, a Voordelta egyes területeire való belépést rövid távon korlátozni kell.

A Voordelta-térségre vonatkozó intézkedéseket a térség gazdálkodási terve is tartalmazni fogja. E gazdálkodási terv hatályba lépéséig az 1998-as természetvédelmi törvény 19d. szakaszát kell teljes körűen alkalmazni. E rendelet egyetlen célja bizonyos területekre való belépés szabályozása vagy korlátozása; ugyanakkor semmilyen kivételt nem ír elő az engedélyezési követelmények alól, amennyiben azok az alkalmazandó jogszabályokból erednek.

A belépést korlátozó rendeletek alapjául a Voordelta gazdálkodási tervhez készített környezetvédelmi hatásvizsgálati dokumentum és a vonatkozó értékelések szolgáltak. E dokumentumokat a Voordelta gazdálkodási terv is tartalmazni fogja. A Voordelta gazdálkodási terv és a belépést korlátozó rendelet célkitűzései az alábbiak: a védett természeti adottságok megőrzése, ezen adottságokat illetően a Maasvlakte 2 projekt építése miatti veszteségek kompenzálása, valamint – e természetvédelmi szempontok szem előtt tartása mellett – a térségben felüldülést keresők, és az idegenforgalmi és halászati ágazat érdekeinek figyelembe vétele.

Az irányításra vonatkozó intézkedések (így például a jelenleg hatályos belépési tilalmak) szükség esetén indokolt kiigazítására az ellenőrzés és az értékelés alapján kerül sor.

Magyarázó feljegyzések a belépési korlátozásokról

Slikken van Voorne jelentős szerepet játszik a területen honos közel húsz madárfaj (elsősorban kacsák és gázlómadarak) védelme szempontjából; az e madárfajok megóvására vonatkozó célkitűzéseket a Voordelta-térség kijelöléséről szóló rendelet határozza meg.

Verklikkerplaat a borjúfóka védelme szempontjából játszik kiemelkedő szerepet.

A Natura 2000 program célkitűzései

Gázlómadarak és kacsák

A Voordelta-térség Slikken van Voorne nevű területe a gázlómadarak és a kacsák több fajtája (mint a csigaforgató és a kendermagos réce) számára is ideális pihenő- és táplálékszerző hely. A Voordelta-térség e vándormadár-fajok fennmaradásának szempontjából kiemelkedő jelentőségű, mivel pihenőhelyként és táplálékszerző helyként is szolgáló élőhelyek (mint például az Oosterscheldében található homokpadok) fokozatosan felszámolódnak.

Az e területek közvetlen közelében – akár tengerparton, akár vízben – végzett rekreációs tevékenységek zavarólag hatnak e zajra és hirtelen mozdulatokra különösen érzékeny madárfajokra. E probléma a rekreációs tevékenységek végzésére alkalmas időszak meghosszabbodásával tovább súlyosbodik. A Slikken van Voorne övezetbe való belépést korlátozó intézkedések célja, hogy megvalósítsa a Voordelta-térség kijelöléséről szóló rendeletben lefektetett, a kacsák és a gázlómadarak védelmével kapcsolatos célkitűzéseket.

Borjúfóka

A múlt század elején a Delta-térségben élő borjúfóka-populáció létszáma megközelítette a tízezret. A Delta-térségben zajló munkálatok által okozott szennyezés, az állatok vadászata és élőhelyük megzavarása miatt azonban ötven évvel ezelőttre a populáció létszáma mindössze néhány tucat egyedre csökkent. Az elmúlt években a Delta-térségben e fókafaj növekedésnek indult létszáma meghaladta a százat, melynek fele a Voordelta-térségben él.

Ezek az állatok előszeretettel pihennek Hinderplaat, Bollen van de Ooster (Aardappelenbult) és Verklikkerplaat ártereiben. Azonban a Voordelta-térségben szaporodásuk üteme nem megfelelő. A lapályokon hiányzik az a csend és nyugalom, amely utódaik nemzéséhez, táplálásához és felneveléséhez szükséges. Ehhez egész évben csendre és nyugalomra lenne szükség, miközben a legkritikusabb időszakot az utódok nevelési időszaka előtti, alatti és utáni, azaz a május 1. és szeptember 1. közötti hónapok jelentik.

A Voordelta-térségben (Hinderplaat, Bollen van de Ooster és Verklikkerplaat) található pihenőhelyeik megközelítését korlátozó intézkedések célja, hogy a borjúfóka-populáció létszáma az egész Delta-térségben elérje a legalább 200 egyedet. E területek ugyanis alkalmasak az utódnevelésre, és így megfelelnek a Voordelta-térség kijelöléséről szóló rendelet célkitűzéseinek.

TÉRKÉPEK

