

GRÓF KÁROLYI ALAJOS PALOTÁJA.

Mint a tudós botanikus a virágokat és növényeket gondosan osztályozza és vizsgálja és nem elégszik meg a természetbarát egyszerű csodálásával, éppen így tesz a műértő is, aki a művészeti és műipari tárgyakat tanulmányozza. A műértő nem éri be azzal, hogy a szemlélt műtárgy által okozott önkéntelen örömet és jól eső érzésnek egyszerűen átengedje magát, hanem tudni akarja, hogy mit élvez, mi az, ami benne a jól eső érzést, az örömet gerjeszti. A műértőnek nem kell éppen tudósnak lennie, hogy ezek a kérdések felmerüljenek lelkében, mert a műérzéssel bíró laikus hasonló érzelmekkel eltele áll meg a művészeti tárgyak előtt. Akinek a művészet iránt érzéke van, az a műtárgyat nemcsak eszköznek tekinti, mely benne kellemes érzést kelt, de egyúttal szellemét is foglalkoztatja s azt mint az emberi szellem megnyilatkozásának egyik lényeges elemét vizsgálja.

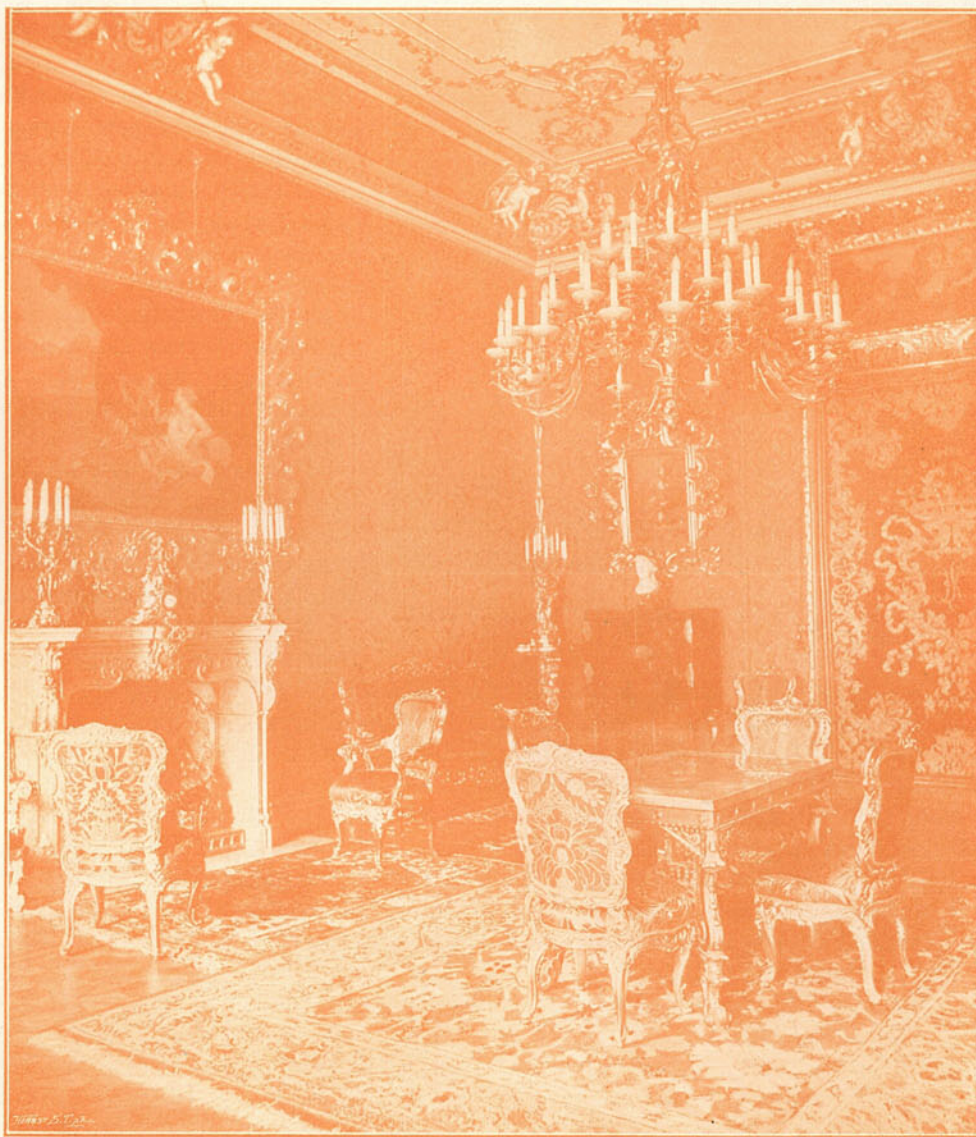
A szépnek szeretete mintegy vele született érzése a művelt lelkeknek s innen van, hogy az emberek általában ragaszkodnak a széphez s tehetségükhöz képest iparkodnak azzal minél közvetlenebb kapcsolatba jutni. A lakásberendezések történeti fejlődésének tanulmányozása világosan föltűnteti a törekvést, melylyel a szép szeretetéből kifolyólag a legrégibb időktől kezdve napjainkig iparkodtak annak kedvességét, mondhatnám otthoniaságát művészeti tárgyak felhasználásával emelni. Nemcsak a szó szoros értelmében vett művészet, de annak édes testvére: a művészi ipar is ebből az impulzusból táplálkozik. A lakások berendezésének művészete nemcsak az individuális fölfogás fejlődésének mérő foka, szoros összefüggésben van az az általános művészeti érzék fejlődésével is. A feudális középkor lovagvárainak és a rokoko palotáinak csarnokai és termei a műipar mesés kincseit rejtik magukban, melyeket mindegyik a maga módja szerint, de egy cél felé törekedve, iparkodott fölhasználni a lakó-helyiségek kellemességének fokozására. A művelődési és társadalmi viszonyok változása más és más módú kielégítést követelnek művészeti tekintetben és a művészeti ipar fejlődése, egyes ágainak föllendülése vagy hanyatlása szoros összefüggésben van a kor divatos ízlésével. Jóllehet az ízlés divatos változása bizonyos művészeti periodusban aránylag szűk határok között mozog, az aránylag rövid időközökben föltűnő változások nem maradhatnak befolyás nélkül az azt kiszolgáló művészeti iparra.

A mai kor művészeti fölfogásának eklekticizmusa határtalanul nagy igényekkel lép fel a műiparral szemben. Innen van, hogy az individuális esztetikai érzék a műiparban is felülkerekedik. Lakószobáink mai berendezését vizsgálva, szintén eklektikus fölfogásra bukkanunk, melyben legújabbán a nemzeti vonás kezd fölülkerekedni s hogy a művészeti ipar ebben a tekintetben is híven kiszolgál, az csak életerőssége mellett bizonyít.

Ha már az úgynevezett polgári osztályok lakószobáinak berendezése is bizonyos művészeti törekvést kezd föltüntetni, mennyivel természetesebbnek találjuk azt, hogy az előkelő társadalmi osztály ebben a tekintetben az oroszlánrészt magához ragadván, palotáit nemcsak a drágán összevásárolt műkincsek múzeumjaiként tekinti, hanem az előkelő műízlés templomaivá varázsolja.

Ebből a szempontból érdekes főúri palotáink berendezésével közelebbről foglalkoznunk e helyen, mert bár ebben a tekintetben nem dicsekedhetünk az ilyen berendezések sokaságával, de ami van, és ez a megnyugtató, minden tekintetben megállja helyét.

Károlyi Alajos grófnak Eszterházy-utca 40-ik szám alatt fekvő palotája eddig, szerencsétlenül kezelt, olajfestéssel durván bemázolt külsejével alig tűnt föl. Újabban az egész



GRÓF KÁROLYI ALAJOS PALOTÁJA. — A ZÖLD FOGADÓ SZALON.

homlokzatot műkövakolattal vonták be s azóta a palota már külsejével is számot tesz az u. n. arisztokrata-negyedben. A palotát id. Károlyi Alajos gróf, majd később Károlyi Alajos gróf megbízásából Ybl Miklós építész tervei szerint 1861-ben kezdték építeni.



GRÓF KÁROLYI ALAJOS PALOTÁJA. A TÜKÖR-FOLYOSÓ.

A palota azonban csak részben készült el, mert fogadóhelyiségei, a dísztermek, pusztán maradtak. Ez utóbbiak befejezéséhez csak 1894-ben fogtak, amikor ifj. Károlyi Alajos gróf megbízásából Behr Lajos építész a belső részek kivitelét megkezdte. Nevezett építész az ö. v. Károlyi Alajosné grófnőnek Sir Arthur Ellis tábornok, a walesi herceg szárnysegéde ajánlotta, miután tőle Angolországban, Windsor lordnak palotájában, nagyszabású és előkelő ízlésre valló berendezéseket látott.

Elismeréssel kell adóznunk Behr Lajosnak, aki Budapestre érkezvén, a berendezés terveinek elkészítése közben megismerkedett az itteni viszonyokkal s az összes munkálatokat magyar iparosokkal végeztette.

A berendezések keresztülvitelénél Behr kezei annyiban voltak megkötve, hogy özvegy Károlyi Alajos grófné, aki maga is kiváló műértő, Olaszországban való utazása alkalmával sok kiváló műbecsrel bíró régiséget vásá-

rolt össze, azonkívül berlini és londoni volt nagykövetségi palotáiból is több régiség került Budapestre és ezeket a tárgyakat azzal a megbízással adta át építészenek, hogy az egyes helyiségeket a fölhasználható tárgyak földolgozásával díszítse s a hozzá tartozó, de hiányzó részeket az eredetiek szellemében maga tervezze.

Behr sokoldalúságáról tesz tanúságot az a körülmény, hogy ő a hozzá kötött várakozásnak teljesen meg tudott felelni s az egyes helyiségek stílszerű díszítésénél pompásan beleélté magát az egyes stílusok szellemébe, mi által az egyöntetűséget sikerült elérnie.

A földszinti ebédlőterem díszítésének motívumát az itt fölhasznált s a XVI-ik századból származó értékes négy darab gobelin adta meg. S habár szívesen adóznunk dicsérrel Behr rendkívüli ügyességének, melylyel a fal többi részétől hiányzó valódi gobelineket sajátkezűleg festett imitációkkal látta el, művészeti igazság szempontjából nem tartjuk követendő példának. Igaz ugyan, hogy ezek a gobelin-imitációk a magok nemében páratlan genialitással vannak festve, de éppen a tektónikai igazság hiányozván belőlük, a magasabb műízlés szempontjából alkalmazásuk ott és azon a helyen kifogás alá eshetik.

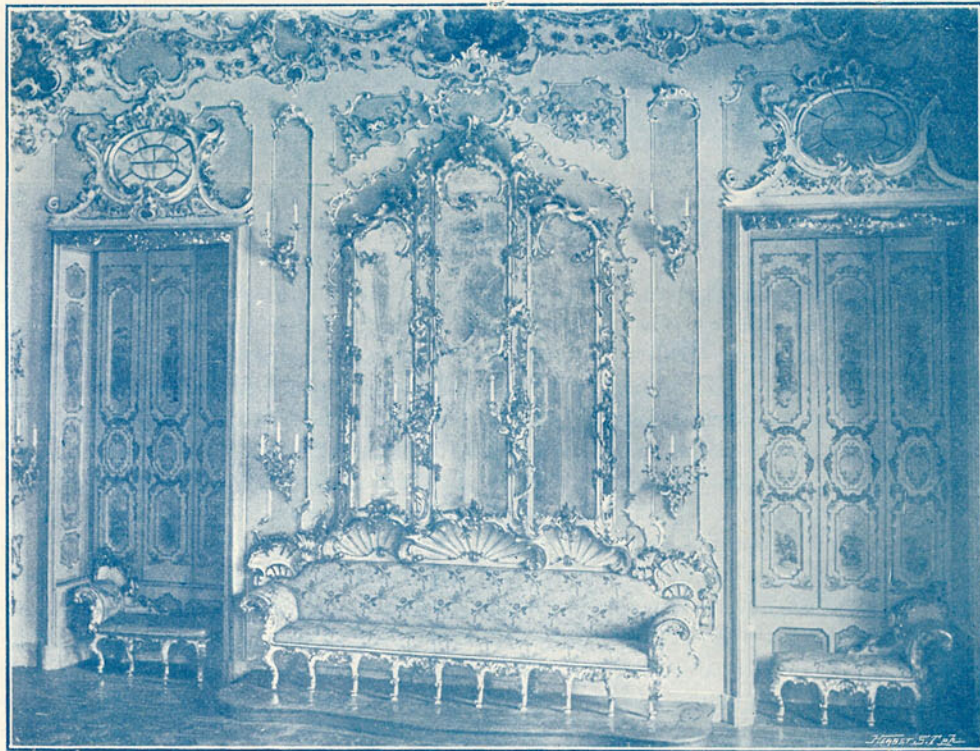
Eltételezve ettől, a terem arhitektónikus megoldása igen sikerült. A gobelinek harmonikus színjátéka igen ügyesen van ellensúlyozva a faragott díszszel ellátott fa-lizénákkal,

melyek, mint befoglaló keretek, egyúttal a fal egyhangúságát is kellemesen tagozzák. A famennyezet díszmélyedései részben a gobelinek egének színében vannak tartva, részben a gobelinkeretek játsszi virágornamentikáját ismétlik s így az egész terem egyöntetű, harmónikus benyomást tesz, melynek ünnepélyessége semmit sem vesz el a családiasság melegségéből.

Az ebédlőből közvetlenül az úgynevezett zöld fogadó-szalomba léphetünk. A florenci barokk ízlésben tartott terem első pillanatra is megkapja a szemlélőt. Nemcsak kiválóan sikerült színharmóniája, de a benne elhelyezett berendezési tárgyak stílszerű összhatása is segíti emelni a kellemes benyomást. A zöld selyemmel kárpitozott falak, az aranyozott régi florenci barokk butorok, a villanyosságára berendezett világító főszerelések diszkrét bronzszíne, a sárgás olasz márványkandalló egységes egészet alkotnak, a nélkül, hogy egyik vagy másik tárgy az egyöntetű harmóniát megzavarná. A stukk mennyezet, mely tisztán fölrakott munka, kissé élénkebb színben van tartva s különösen színesen alkalmazott virágfüzéreneinek kellemes vonalai hatnak előnyösen.

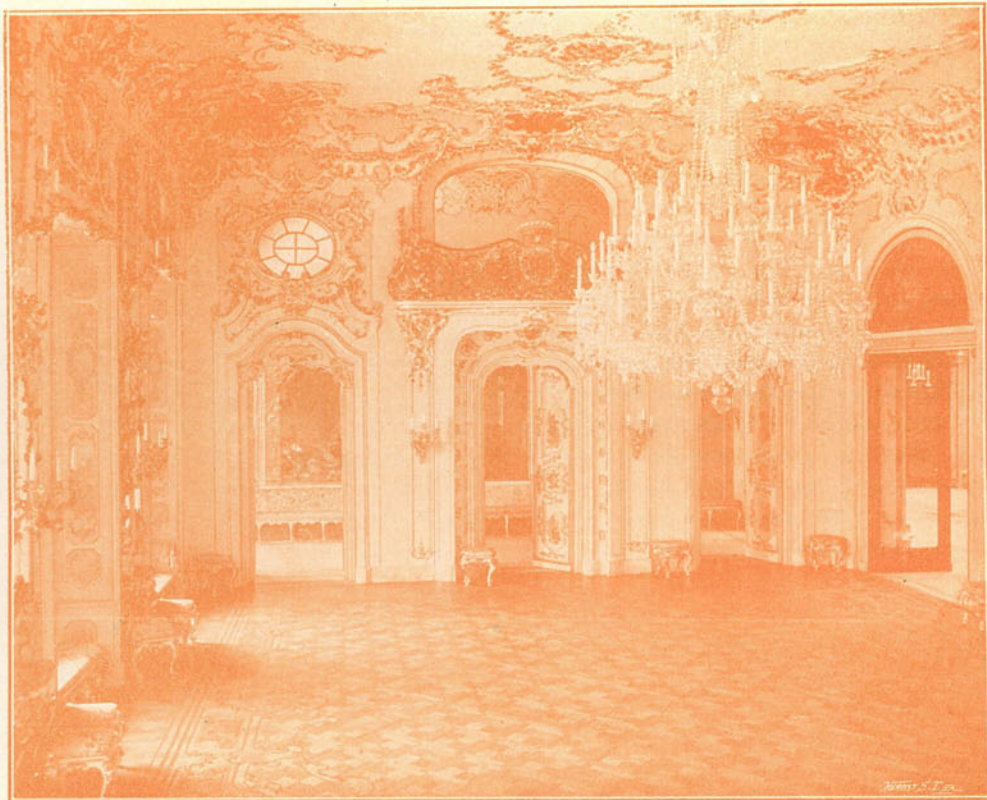
Ebben a teremben a két ajtó fölött alkalmazott s az ajtó keretdíszszel mint supraport egybefoglalt olajfestmény régi mesterek műve. A harmadik ajtó fölé helyezett festmény az előbbieket szellemében maga Behr festette.

A zöld elfogadó szalonból közvetlenül az úgynevezett tükörfolyosóra jutunk, mely a nagy táncteremnek mellék helyiségét képezi s azzal egyöntetűen van kiképezve. A tükörfolyosó és a táncterem XV. Lajos-korabeli ízlésben van tartva. A gazdag pompát nagyban fokozza az a körülmény, hogy a tervező mind a két helyiséget színhatásra nézve olaszosan kezelte, amennyiben tudvalevő, hogy az olaszok a rokoko díszítéseknél több szintet alkalmaz-



GRÓF KÁROLYI ALAJOS PALOTÁJA. A TÁNCTEREM TÜKÖRFALÁNAK RÉSZLETE.

maztak, mint a többi nemzetek. Nappali világításnál az élénk színhatás talán kissé zavarólag hat, de villanyos világítás mellett, mint aminőre a hatás számítva is van, meglepő. A táncterem berendezését Pianetti marchesának Jessy-i palotájából származott bútorok



GRÓF KÁROLYI ALAJOS PALOTÁJA. — A TÁNCTEREM ZENEKARI EMELVÉNY FELŐLI NÉZETE.

képezik és ezek szellemében van a többi műtárgy is megoldva. A mennyezet, a falak, ajtók stb. díszítései annyira össze vannak forrva a beállított bútorzattal, hogy azok egymástól elválasztva szinte nem is képzelhetők. A mennyezet díszítésénél igen ügyesen vannak fölhasználva a bútorokon, tükrökön alkalmazott girlandok folytatásai, melyek részben a mennyezet kartusokban fölhasznált gobelinek amorettjeinek virágfűzéreiből is összefonódnak. A mennyezet sarkaiban alkalmazott áttört kartusok szintén gobelinekkel vannak díszítve, melyeknek amorettjei igen ügyesen alkalmazott valóságos függönydrapériák mögül kandikálnak elő, mely körülmény a mennyezet plasztikus hatását rendkívüli mértékben fokozza.

Nem hagyhatjuk említés nélkül a zenekaremelvény aranyozott vasráczozatát sem, mely tömör vasrudakból kovácsolva, úgy rajzának szépségével, valamint művészeti kivitelével, azonnal szembeötlik. Igen kellemes hatású a vasrács egyes részeinek emailszerű színezése is, mely különösen a terem kivilágításánál jut érvényre.

Tagadhatatlan tény, hogy az összes belső térhatások megoldásánál mindenütt üde fantázia érvényesül s a legapróbb részlet is elárulja a választott stílperidus művészeti föl fogásának életeleven lüktetését.

H. Gaal Adorján.