

E GYHÁZI SZERELVÉNYEK A BUDAPEST-FERENCVÁROSI R. KATH. PLÉBÁNIA-TEPLOMBÓL.

Székesfővárosunk új templomai között a ferencvárosi r. k. plébániáié volt az első, mely az izléstelenség elkerülésével, középkori stílusban épült. És hogy ez így történt, meg van a maga históriája. Nem követünk el indiskréciót, ha azt itt elmondjuk, mint mások által is kövételre méltó példát.

Kurtz Vilmos, a jelenlegi plébános ferencvárosi adminisztrátorra való kinevezése a régi roskadt kápolnanagyságú templomát 1865 óta bezárva találta. Híre járt a lapokban, hogy új templom épül a régi helyébe. Meg is alkották a templomépítő bizottságot, de elfelejtettek bele szakértőt is választani. Ekkor találkozott az adminisztrátor néhai kiváló és lelkes archaeologusunkkal, *dr. Rómer Flóris*sal, a ki így köszöntötte őt az utcán: „Maga templomot akar építeni és nem is konyít az archaeológiához?”

Ez szöveget ütött a fiatal adminisztrátor fejébe. Könyvek után nézett, olvasott, tanult s temploma tervezésénél, később berendezésénél semmit sem tett a nélkül, hogy a szakférfiakat meg ne hallgatta volna. Így jött létre a szép templom *Ybl Miklós* tervei szerint, *Kurtz Vilmos* adminisztrátor kivánalmainak tekintetbevételével; így létesültek falain *Lotz Károly* és *Than Mór* festőművészeink ecsetéből a jeles freskók, a festett üvegű ablakok, a belső felszerelés, mely méltó kiegészítése újabb építőművészetünk ezen kimagasló alkotásának.

E templom külső és belső szépségének tanulmányozásakor — mert erre valóban méltó is — nem illethetjük elég dicsérettel azt a férfit, a kinek a szép és nemes iránt fogékony lelkülete kezdeményezte és javarészen létre is hozta székesfővárosunknak szép alkotását. Kivált ha meggondoljuk, hogy nem csak harmincöt-negyven év előtt, a mikor az

új ferencvárosi plébánia-templom megépítésének gondolatával és tervezésével foglalkozni kezdettek, de azóta is hány lelkész ment neki minden előtanulmány és készültség nélkül templomának! Hányan, nemcsak hogy újat nem tudtak alkotni nemesebb műizlésben, de a meglevő régít is, melyhez őseink hitbuzgóságának és bőkezűségének nemes emléke fűződik, avatatlan kézzel elrontották! Vonják le olvasóink közül a tanulságot e sorokból mindazok, a kik e téren mulasztásokat követtek el s kivált az ifjabb nemzedék merítsen buzdulást a követésreméltó példából!

Multkor e folyóirat hasábjain bemutattuk t. olvasóinknak e templom hátralevő ablakaiba tervezett üvegfestmények kartonjait; * ezúttal pedig középkori stílusban alkotott egyházi szerelvényei közül ismertetünk meg néhányat, melyek székes fővárosunk műiparosainak kezei közül kerültek ki s így a hazai iparművészet termékei.

I.

Keresztelő készlet. Az egyházi szertartások közül a keresztelési szertartás az, mely leggyakrabban fordul elő, s mégis ezen szentség kiszolgáltatásához látunk templomainkban vagy legrimitivebb, vagy kevésbé alkalmas eszközöket használatban.

A budapest-ferencvárosi r. k. plébánia-templom egyházi edényei közül méltán kimagaslik a sikerült fényképfelvétel után itt (1—3. ábra) közölt keresztelési készlet, mely *Sturm Ferenc* építész tervei szerint lőn megalkotva s három darabból áll.

Az ezüstből készült kerek tál 0.485 méter átmérővel bír, szélén a bevéssett

* V. ö. IV. évf. 24—33. lap.



román stílusú lombozatokat nyolc ízben kerek rozettek szakítják meg. Fenekén négy karélyú keretelésben domborműben kiverve stilizált szarvas látható, a mint a forrás vizéből szomját oltja, a zsoltáros következő szavait hozva emlékeztetünkbe: „*A mint kívánkozik a szarvas a vízforrásokhoz, úgy kívánkozik lelkem te hozzád, Isten!*“ (Zsolt. 41, 2.). A tál hátlapjára a donatori felirat van bevésve: „*Arájának a Budapest Ferencvárosi r. k. plébánia templomnak ajándékozta Kurtz Vilmos. Készíté Herpka Károly Budapesten 1886.*“ Súly 2370 gr.

A keresztvizet ezüsből készült galambalakú edénykéből önti a pap a keresztelendő fejére. A guggoló helyzetben ábrázolt, leeresztett szárnyú galamb erősen stilizálva, hátán fedéllel ellátott ovális alakú nyílással bír, a hol a keresztvizet belé lehet önteni és a víz a csőrében tartott kis csövecskén foly ki; szárnyai alól pedig kétágú stilizált lombozat nyúlik szárnyaira vissza, mely fogó gyanánt szolgál. Hossza 0·16, magassága 0·11 méter. Súly 520 gr. Ezen edényke alakjának megválasztása szerencsésnek mondható, mert szimbolikus jelentménye a Szentlélekre vonatkozik, a ki Krisztus keresztelésekor galambalakban jelent meg s mert az egyház tanítása szerint a Szentlélek ajándékai közöltetnek az egyház kötelékébe felvett új taggal, a keresztvizet tartó edénykének találóan adták a galamb-alakot. Középkori keresztelődényeink, az ú. n. *aquamanile*-k különféle állatalakban készültek. Leggyakoribbak voltak az orosz-lán-idomúak, melyek Krisztust jelképezték.

Legügyesebb megoldást azon, szintén ezüsből készült edény mutat be, melyben a keresztelésnél használni szokott só, hamu és szentolajok tartatnak. Addig, míg e célra templomainkban vagy kis capsulákat, vagy néhol közönséges üveg sőtartót használnak: a ferencvárosi r. k. plébánia-templomban fedeles ezüstkehelyhez hasonló edény áll rendelkezésre,

melynek külsejét dús lombozat borítja domborműben, fedelén pedig kereszt van alkalmazva; a négyes karélyokban meg az edényben található szentelt hamu, só és olajok kezdőbetűi vannak a keresztidomra illesztve. Belül ugyanezen betűkkel ellátott fedelű kerek capsulákban vannak a szentelmények.

Az egész edény magassága fedelestől 0·175, talpának átmérője 0·085, kupájáé 0·105 méter, súlya 490 gr. Úgy a galambalakú edényt, valamint a most ismertett fedeles kelyhet Herpka Károly az iparművészeti iskola tanára készítette. Megjegyzendő, hogy ezen ezüst keresztelő-készleten kívül mindennapi használatra ugyanilyen, de bronzból készült eszközök is vannak s a tál a keresztelő-kápolnában elhelyezett bronzállványra van téve.

II.

Ezüstkehely. A ferencvárosi plébánia-templomnak stílszerű kelyhei közül ezúttal csak egyet mutatunk be, mely mindennapi használatra van szánva. Kerek talpán négy ezüstszínben hagyott medailonban Veronika kendője; a kinszenvedés eszközei közül a fogó és kalapács; Jézus sz. szíve és a Krisztus-monogram, a lándzsa a nádszálra fűzött szivacsoscsal együtt láthatók. Nodusa lapított almaalakú, oldalán horonyban ülő bimbókkal. Szára gyűrűzött oszlophoz hasonló, melynek stilizált levelekkel borított fejezete tartja a paralelogram alakú, geometrikus díszítvényekkel bevont, alacsony kosarú síma kupát.

Fenekére vésve ezt olvassuk: „*Isten dicsőségére és saját használatára készítette Budapesten Kurtz Vilmos ferencvárosi h. plébános. 1888.*“ A kívül-belül aranyozott kehely magassága 0·228, talpának átm. 0·123, kupájáé 0·10 méter. Súly 520 gr. *Sturm Ferenc* építész terve szerint, *Dvorzsák* budapesti ötvös készítette, a ki előbb huzamos időn át Herpka Károlynál dolgozott.

III.

Kézikereszt (pacificale). Ez is ezüsből *Sturm Ferenc* terve szerint, *Herpka Károly* iparművészeti iskolai tanár műhelyében készült. Pártával ékített talpa kerekidomú, vert műben a következő jelvényekkel van díszítve: Jézus sz. szíve, a pelikán, a szögek, az Isten báránya. E jelvények mind négykarélyú keretelésben vannak.

A lapított, kerekidomú gyöngyosoros nodus felett a végén áttört lombozattal bíró kereszt emelkedik, rajta a Megváltó megfeszített alakjával. A román kori felfogás szerint Krisztus suppedaneumon egymás mellé helyezett lábakkal, hosszú ágyéktakaróval, kifeszített karokkal úgy ábrázolják, hogy felszegezett jobbával a keresztről áldást oszt. Fején töviskoszorú van; felette pedig a táblácskán majusculabetűkkel *INRI* (Jesus Nazareus Rex Judaeorum, azaz a názáreti Jézus, a zsidók királya) olvasható.

Nem lesz talán felesleges itt fölemlítenem, hogy a szigorún románstíliú felfogás szerint, Krisztus eszményi alakban ábrázoltatott a kereszten: nyitott szemekkel, töviskoszorú helyett fején koronával, mint király. Lábai — mint a most ismertetett feszületen — kis polcon (*suppedaneum*) egymás mellé fektetve két szöggel voltak mindig a keresztre erősítve. Ezen eszményi felfogástól eltérőleg, *Giotto* festőművész korától kezdve, az ú. n. reális felfogás jutott érvényre. A Megváltót töviskoronával, holtan, zárt szemekkel, leroskadó karokkal és egymásra helyezett lábakkal festették és faragták. Öltönyéből pedig csupán az ágyékai eltakarására szolgáló keskeny ruhadarab maradt meg.

A román stíliú felfogásban készült feszületek kétségtelenül inkább illenek oltárainkra, mint a későbbi, néha nagyon is naturalisztikus ábrázolások.

Kézi keresztünk magassága 0.30, talpának átmérője 0.122 méter. Súlya 520 gramm.

IV.

Áldoztató kehely (ciborium). Kerek talpán, gyöngyosortól környezve vert műví lombok közt nyolc kis kerek medaillon, vörös zománcos mezőben, kékszínű négy karélyban fehérzománcos keresztet ábrázol; gereздеzett nodusa négy kiálló négyszögű rotulusában kis szárnyas angyalföket tüntet föl. Kupájának alsó része vert műví lombok közt zománcos medaillonokban (kék mezőben) a Krisztus-monogrammot A és ω-val (kezdlet és vég), az Agnus Dei-t (Isten báránya), *✠✠* betűket és a vérével kicsinyeit tápláló pelikánt (Krisztus jelképe) tünteti elénk. A kupa felső peremében 8 oroszlánfő ül. Fedele gyöngyosoros szalagokkal nyolc mezőre van osztva, mindegyikben lombozatok közt kék, vörös és zöld zománcszínű medaillonban a kereszt és a kínszenvedés eszközei szemléltethetők, csúcsán pedig a világalma s rajta kereszt látható.

Talpában alúl külön lemezen e felirat van bevésve: „Készítteté Kurtz Vilmos helyettes plébános. Ybl Miklós rajza szerint Herpka Károly által Budapesten 1886. évben.“ Ezenkívül mindazok nevei is be vannak vésve, a kik adományaikkal hozzájárultak. Magassága a kereszt csúcsáig 0.307, talpának átmérője 0.128, kupájáé 0.135 méter. Anyaga belső, aranyozott ezüst kupájának kivételével, aranyozott vörösréz; súlya 1168 gramm.

V.

Tömjénező. Stílszerűség szempontjából a ferencvárosi r. k. plébánia-templom leg-sikerültebb szerelvényei közé az ezüsből vert műben készült tömjénező (*turribulum*) és a hozzá tartozó tömjéntartó csónak (*navicula*) sorozható. Feltűnik talán az olvasó előtt, hogy a turribulum-ot nem nevezzük a közkeletnek örvendő *füstölő* néven. Ennek oka az, hogy XVI—XVII. századi magyar nyelvű templomi leltárainkban „tömjénező“-nek találta ne-

vezni e sorok írója, mely elnevezést megfelelőbbnek tartok, mivel vele a benne égetett tömjén megjelölését is kifejezve tudjuk. Ugyanazon korú régi magyar leltárainkban a „navicula“ nevét „tömjéntartó csónak“ alakban írják. Célszerűbb tehát visszatérni a helyesebb régi elnevezésekhez, mint fenntartani az azóta divatba jött kevésbé megfelelő kifejezéseket.

Lássuk most először is a tömjénezőt. A felette dús ornamentációval borított ötvösmű, a XII—XIII. századi román stílusú hasonló tárgyak idomait követve, áll egy kerek talpon, áttört s kis toronykával ékített fedelű gömbalakból, melynek alsó részén dombormű-lombozatok között fantasztikus állatok láthatók, három ponton hasonló torzalakkal, melyek kiterjesztett karjaikkal a lombozatra kapaszkodnak, szájukban pedig a lánc tartó sodrott karikákat szorítják. Az alsó félgömb nincsen áttörve s peremén széles pártával van szegélyezve. A fedelet képező felső félgömb áttört műben egymás testébe harapó lombfarkú tizenkét sárkányt ábrázol s három szalagon lefelé kúszó sárkányok tartják a lánc tartó gyűrűket. A fedél tetején, áttört művezetű tornyocskán, egy gyűrűzött testű sárkányba van fűzve a 4-ik lánc, melylyel a fedél fel- és lehúzható. A fogó gyanánt szolgáló kerek, gyűrűzött lánc alján a három láncot stilizált oroslánfejek tartják, s fölül egy ívalakban görbült testű sárkány van alkalmazva. A tömjénező magassága 0.277, talpának átm. 0.072, a gömbé 0.138 m., súlya 1924 gr.

VI.

A tömjéntartó csónak (*navicula*) alacsony, minő a román stíl korában volt szokásos. Gyűrűzött mandorlaalakú talpa felett a sima csónak peremét egyszerű szegély ékíti, a felnyiló fedél finom stilizált lombokkal van élénkítve és egyik sarkán szárnyas sárkány ül. A *navicula* hossza 0.15, átmérője 0.07, magassága

0.035—0.065 m., súlya 270 gr. Van hozzátartozó ezüst kanálka is, melynek csavart idomú nyele román stílusú lombban végződik. A kanál hossza 0.093 méter.

Úgy a tömjénezőt, mint a tömjéntartó csónakot *Sturm Ferenc* műépítész terve szerint, *Herpka* iparművészeti iskolai tanár készítette.

VII.

Szenteltvíztartó és hintő. Ünnepeles alkalmakkor használják a *Sturm Ferenc* terve szerint, *Herpka Károly* által készült ezüst szenteltvíztartót, melynek talpa kerek, öble pedig vert műben a vízben élő halakat tünteti elénk. A halnak az őskeresztény korban kétféle jelentése volt: jelképezte Krisztust, mert a hal görög neve ΙΧΘΥΣ a „Jézus Krisztus Isten fia, Megváltó“ görög nyelvű szavak kezdő betűiből van összetéve és az őskeresztény korban a hal görög neve titokzatosan Krisztus jelképe volt, kinek nevét tilos volt felírni, alakját ábrázolni, nehogy a keresztények Istene a pogányok gúnyjának legyen kitéve. A hal másik jelentősége a hívekre vonatkozik, miként az egyik egyházatya mondja: „Mi halacs-kák vagyunk, a mi halunk, Jézus Krisztus szerint, és csakis a vízben maradva üdvözülünk.“

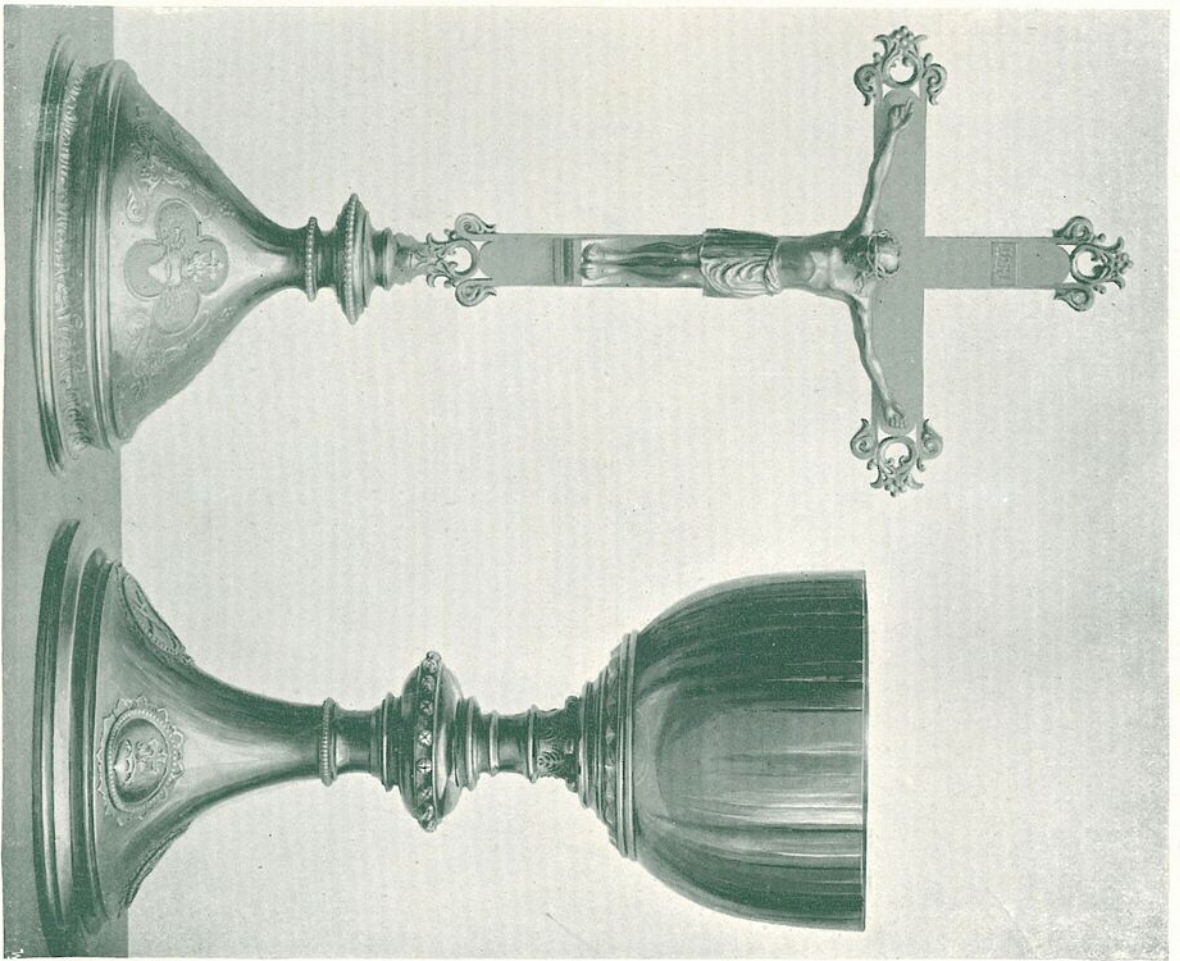
A ferencvárosi plébánia-templom szenteltvíztartóján a halak értelmezése a hívekre vonatkozik s ezen magyarázat további értelmezéseül az apostolok a halászok, a kik a híveket az örök boldogságra, Krisztus országa számára, hálójukba fogadják.

A szenteltvíztartó kihajló peremére két sárkányalak kapaszkodik, melyeknek nyakára van fűzve az edény fogójául szolgáló két egymásba fonódó testű sárkány. A középkor szimbolizmusa szerint ezek a gonosz szellemek személyesítői, kik kénytelenek Isten dicsőségére szolgálni.

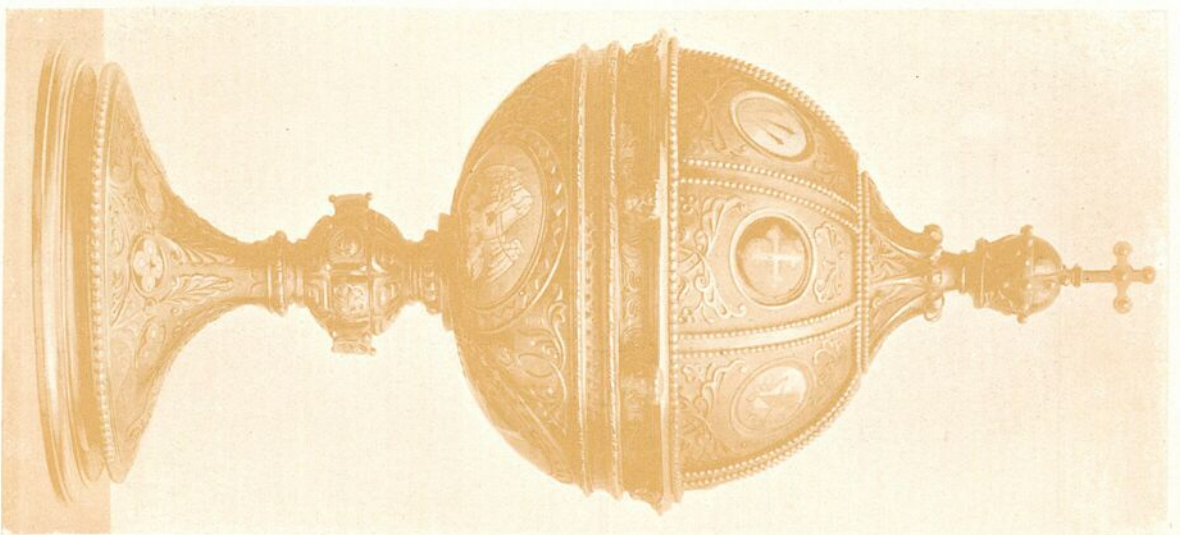
Az edényke méretei: talpának átmérője 0.08, szájáé 0.10 méter, magassága

KERESZTELŐ TÁL, AQUAMANILE ÉS FEDELES EDÉNY
(A SZ. OLAJOK, SÓ ÉS HAMU SZÁMÁRA)
VERT EZÜSTBŐL.

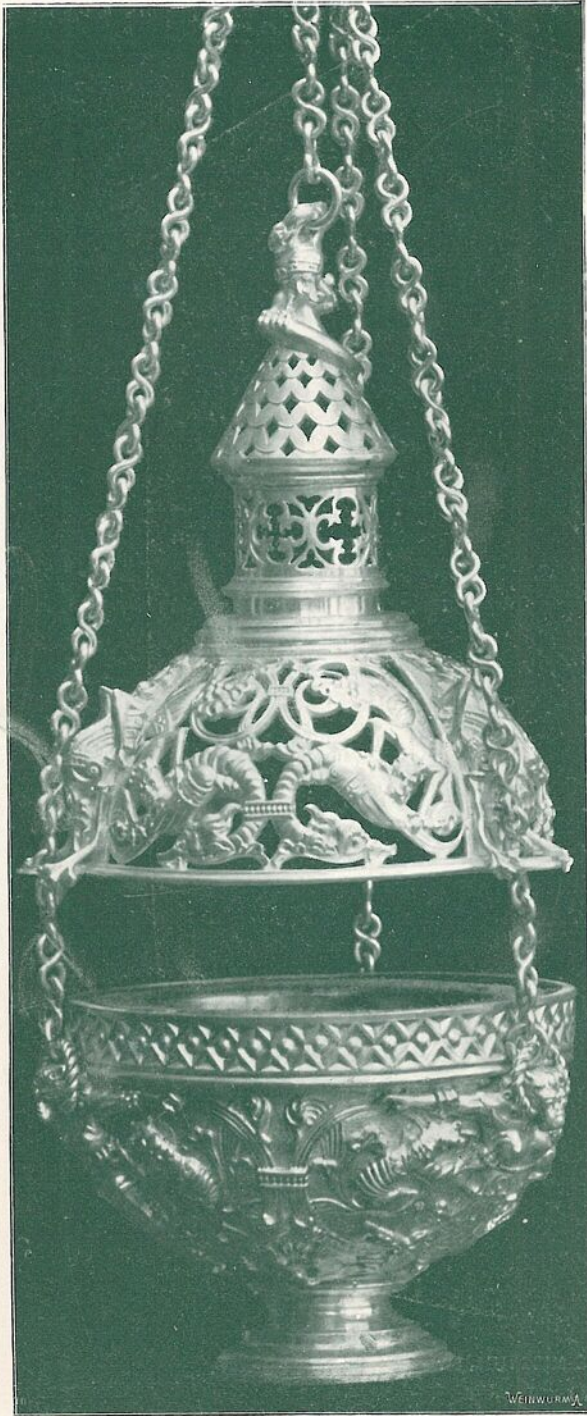




KÉZI KERESZT (PACIFICALE)
ÉS KEHELY VERTI EZÜSTBŐL.



ÁLDOZTATÓ KEHELY ARANYOZOTT RÉZBŐL,
ZOMÁNCOS ÉKÍTÉSSEL.



TÖMJÉNEZŐ,
SZENTELTVIZTARTÓ ÉS HINTÓ,
TÖMJÉNTARTÓ CSÓNÁK
EZÜSTBŐL.



ERZSÉBET KIRÁLYNÉ MISERUHÁJA.
(Hátrész.)



ERZSÉBET KIRÁLYNÉ MISERUHÁJA.
(Előrsz.)

(fogantyúja nélkül) 0·114 méter, súlya 460 gr.

Nagyon kecses idomú a hintő, mely egyik végén ananászalakú gombban végződik s fogójának felső része csavart, alsó része pedig sima.

Hossza 0·214 méter. Súlya 350 gr.

VIII.

Erzsébet királyné miseruhája. A ferencvárosi r. k. plébánia-templom egyházi öltőnyei az ünnepeken használt díszesebektől kezdve, a mindennapi isteni tiszteletekre szánt darabokig, mind válogattaknak mondhatók. Nem lehet köztük találni egyetlen miseruhát sem, mely az elkorszosult modern ízlés szerint, elől hegedű alakra volna kikanyarítva. Mert tudni kell, hogy az ősrégi miseruha harang- vagy sátoralakú volt. Innét régi neve is *casula*, mely a latin „*casa*“ szóból ered és sátort jelent. Valóban, ha a pap magára öltötte az ily régi szabású miseruhát, az egészen befődte alakját, mint a sátor. Például említhetjük föl féltve őrizett nemzeti kincsünket, mely több század óta koronázási palástul szolgál s eredetileg a székesfehérvári bazilika miseruhája volt. A rajta olvasható felirat szerint 1031-ben István király és neje, Gizella királyné készítette a Boldogságos Szűz székesfehérvári templomának. Ez is harangalakú volt s mikor palásttá alakították, elől felvágták.

Később a harangalakú miseruhák dús redőit, melyek a vállakon zsinórok segítségével fel voltak erősítve, kezdték levagdalni mint felesleges terhet s ez által annyira megcsonkították s eredeti formájából csaknem teljesen kivetkőztették a szent öltönyöket, úgy hogy Milánó nagynevű főpapja, *Borromei sz. Károly* élesen kikelt e visszaélés ellen s egyházmegyéjének pappai számára pontos méreteken megállapította a miseruha alakját, a vállakat is illedelmesen betakaró terjedelmében. Az ily méretű és alakú miseruhákat ma is „borromei casulá“-knak nevezzük.

Régi leltárainkban olvassuk, hogy a középkorból fenmaradt miseruhák legnagyobb részét „*moderno usui*“ (a modern divat szerint) átalakították, vagyis hegedű alakra kikanyarították.

Újabban lassankint visszatérünk a régi formához, legalább is a „borromei“ alakúakhoz.

A ferencvárosi plébánia-templom borromei miseruhái között a legszebbek közé a 10—11. ábrákban itt bemutatott tartozik, melyhez boldogult Erzsébet királynénk fejedelmi bőkezűségének emléke fűződik.

E miseruha szövete aranyszálakkal gazdagon átszőtt fehér selyem. Mustrája lombozatok között a forrásvíze után áhító szarvasokat, — megfelelő latin zoltár-feliratokkal, — és madarakat ábrázol.

A sokszínű (polychrom) selyemmel és arannyal dúsan hímzett villa-alakú kereszt négy karélyú kereteiben gránátvirág és gránát-alma (a szeretet jelképe) váltakoznak. A miseruha hátán mandorlában lapos öltésekkel hímezve magyar sz. Erzsébet álló alakját látjuk, fején nyílt koronával, égre emelt szemekkel sugarak között; palástjában rózsákkal, melyek az ő életéből azon ikonografiai jellegző eseményt hozzák emlékezetünkbe, a mikor férje, a thüringiai örgróf meglepte őt, a mint alamizsnát vitt szegényeinek s kérdőre vonván e tetteért, az alamizsna rózsákká változott. A szent nő mellett jobbról az ország árpádkori címere (kettős kereszt) látható.

A miseruha előrészén, a pap mellén szintén mandorlában az ország szokásos címere (vörös mezőben a fehér pólyák és a hármás zöld halmon a kettős kereszt) van hímezve, felette mondatszalgon 1896 évszám. A mandorla keretében a következő felírás olvasható: * ISTEN · DICSŐSÉGÉRE · ÉS · VÉDSZENTJE · TISZTELETÉRE · A · HONALAPÍTÁS · EZREDÉVES ÜNNEPÉN · ERZSÉBET · KIRÁLYNÉ.

Az egész miseruhát körülfutó szegély szintén kézi hímzés; mustrája a villaalakú kereszt bordure-jéhez hasonló.

MODERN ÉPÍTÉSZEZET

Hossza 1·135, szélessége (a vállaknál) 0·83, alább 0·785 méter.

Tervrajzát — a két mandorlában levő alak és címer kivételével, melyek *Krenner Győző* festőművész kartonja után készültek — *Sturm Ferenc* építész készítette, a kivitel a „*Rétay és Benedek*“ fővárosi céget dícséri.

*

Meg vagyunk róla győződve, hogy a budapest-ferencvárosi rk. plébánia-templom ezen ízléses szerelvényeinek közzétételével szolgálatot tettünk egyfelől t. olvasóinknak, másfelől a hazai iparművészet ügyének és papságunknak, donátorainknak is.

A bemutatott szerelvényekből beigazolva látjuk, hogy van nálunk, még pedig manapság már nem is csekély számban, archeologice teljesen képzett építész és tervelő, értelmes művészi iparos, a kik templomi és egyéb egyházi felszereléseket kellőképpen megtervezni, művésziileg, szolidan és olcsón (mert bíz a ferencvárosi templom építkezésének vajmi szűk pénzforrás állott rendelkezésére) megcsinálni tudnak. Teljesen fölösleges tehát, sőt valóságos bűn, ilynemű termékekért a külföldre vesztegetni a sok pénzt, a melylyel itthon, pangásban sinylő egyházi műiparunkon nagyot lendíthetnénk.

Dr. Czobor Béla.

MODERN ÉPÍTÉSZEZET.

A minap, hogy az Újépületnek immár szépen beépülő telkén építészeti eszmék után böngésztem, az Aulich-utcában egy szerény kiterjedésű, nagy igények nélkül föllépő, de új formanyelven hozzám beszélő homlokzat ragadta meg a figyelmemet, a mely szűk és keskeny arányainak dacára térhatásában diadalmasan mérközött a szomszéd ház-óriásokkal.

A hatás okait fürkészendő, közelebbről szemügyre vettem az épületet és láttam, hogy azt, t. i. a hatást, nemcsak okos és jól átgondolt építészeti tagozásának, hanem ornamentikájának is köszöni, a mely, jóllehet relative igen gazdag, nem nyomja el, hanem emeli a profilokat és mindenütt helyesen hangsúlyozza a diszítésnek dinamikai irányítását: a magasba törést, az elnyújtást vagy a közömböséget. E mellett építészeti nyelvezetéből új, friss fuvallat leng felénk, mely megnyeri rokonszenvünket és túlhajtásaiban is biztosítja a maga számára elnézésünket. Gondoltam, hogy okulással jár, ha egyes részeit bemutatom olvasóinknak.

Hisz az arhitektúrának diszítése egyszerűs mind iparművészeti föladat is, a melyben építész és művészi iparos egymásra vannak utalva. Kötelességünk tehát a modern építészeti törekvéseket, eredményeket — különösen azoknak dekoratív részét kiemelőleg — figyelemmel kísérni úgy, a mint azt már folyóiratunknak I. évfolyamában megkezdettük volt. A mikoron az építésznél, *Kőrösi Albert*-nél jártam információk végett, a fiatal műépítő oly érdekesen fejtegette az okokat, a melyek őt a homlokzat tagozására, a diszítésnek azon való alkalmazására vezették, hogy a bemutatott ábrák kíséretéül a hallottak visszaadásánál alkalmasabb magyarázattal alig szolgálhattam volna. Adom tehát azokat alább a maguk közvetlenségében.

„A homlokzat megoldásánál az volt a fő nehézségem, hogy a telek igen keskeny, a szomszéd házak pedig (a melyeknek magasságát be kellett tartanom) igen magasak és nagy tömegűek voltak. Ha nagy oszlopokat, kiugró párkányokat, erős lizénákat alkalmazok, azok csak még inkább megszükkítették volna épületem arányait. Helyesebbnek véltem tehát a homlokzatot nem a történeti stílusok keretében, hanem egészen szabadon, a modern törekvések értelmében megoldani. E körülményekből szükségképpen az következett, hogy homlokzatomban nem a