

MODERN ÉPÍTÉSNET

Hossza 1·135, szélessége (a vállaknál) 0·83, alább 0·785 méter.

Tervrajzát — a két mandorlában levő alak és címer kivételével, melyek *Krenner Győző* festőművész kartonja után készültek — *Sturm Ferenc* építész készítette, a kivitel a „*Rétay és Benedek*“ fővárosi céget dícséri.

*

Meg vagyunk róla győződve, hogy a budapest-ferencvárosi rk. plébánia-templom ezen ízléses szerelvényeinek közzétételével szolgálatot tettünk egyfelől t. olvasóinknak, másfelől a hazai iparművészet ügyének és papságunknak, donátorainknak is.

A bemutatott szerelvényekből beigazolva látjuk, hogy van nálunk, még pedig manapság már nem is csekély számban, archeologice teljesen képzett építész és tervelő, értelmes művészi iparos, a kik templomi és egyéb egyházi felszereléseket kellőképpen megtervezni, művésziileg, szolidan és olcsón (mert bíz a ferencvárosi templom építkezésének vajmi szűk pénzforrás állott rendelkezésére) megcsinálni tudnak. Teljesen fölösleges tehát, sőt valóságos bűn, ilyenmő termékekért a külföldre vesztegetni a sok pénzt, a melylyel itthon, pangásban sinylő egyházi műiparunkon nagyot lendíthetnénk.

Dr. Czobor Béla.

MODERN ÉPÍTÉSNET.

A minap, hogy az Újépületnek immár szépen beépülő telkén építészeti eszmék után böngésztem, az Aulich-utcában egy szerény kiterjedésű, nagy igények nélkül föllépő, de új formanyelven hozzám beszélő homlokzat ragadta meg a figyelmemet, a mely szűk és keskeny arányainak dacára térhatásában diadalmasan mérközött a szomszéd ház-óriásokkal.

A hatás okait fürkészendő, közelebből szemügyre vettem az épületet és láttam, hogy azt, t. i. a hatást, nemcsak okos és jól átgondolt építészeti tagozásának, hanem ornamentikájának is köszöni, a mely, jóllehet relative igen gazdag, nem nyomja el, hanem emeli a profilokat és mindenütt helyesen hangsúlyozza a diszítésnek dinamikai irányítását: a magasba törést, az elnyújtást vagy a közömböséget. E mellett építészeti nyelvezetéből új, friss fuvallat leng felénk, mely megnyeri rokonszenvünket és túlhajtásaiban is biztosítja a maga számára elnézésünket. Gondoltam, hogy okulással jár, ha egyes részeit bemutatom olvasóinknak.

Hisz az arhitektúrának diszítése egyszerűs mind iparművészeti föladat is, a melyben építész és művészi iparos egymásra vannak utalva. Kötelességünk tehát a modern építészeti törekvéseket, eredményeket — különösen azoknak dekoratív részét kiemelőleg — figyelemmel kísérni úgy, a mint azt már folyóiratunknak I. évfolyamában megkezdettük volt. A mikoron az építésznél, *Kőrösi Albert*-nél jártam információk végett, a fiatal műépítő oly érdekesen fejtegette az okokat, a melyek őt a homlokzat tagozására, a diszítésnek azon való alkalmazására vezették, hogy a bemutatott ábrák kíséretéül a hallottak visszaadásánál alkalmasabb magyarázattal alig szolgálhattam volna. Adom tehát azokat alább a maguk közvetlenségében.

„A homlokzat megoldásánál az volt a fő nehézségem, hogy a telek igen keskeny, a szomszéd házak pedig (a melyeknek magasságát be kellett tartanom) igen magasak és nagy tömegűek voltak. Ha nagy oszlopokat, kiugró párkányokat, erős lizénákat alkalmazok, azok csak még inkább megsűkítették volna épületem arányait. Helyesebbnek véltem tehát a homlokzatot nem a történeti stílusok keretében, hanem egészen szabadon, a modern törekvések értelmében megoldani. E körülményekből szükségképpen az következett, hogy homlokzatomban nem a

szerkezeti, hanem a díszítő elemekre fektettem a súlyt.

A szerkezeti megoldásnak a mai egyszerű bérházaknál, úgy érzem, amúgy is fogy a tere. Bérházaknál ritkák a szembeötlő, jellegzetes, domináló szerkezeti részek és nem is szükségesek. Nagy átívelések, erős támpillérek, hatalmas keretelések nélkül is megáll az ilyen bérház. A szükséges szerkezetek pedig rendszerint annyira egyszerűek, alkalmazási módjukban és méreteikben egymáshoz annyira hasonlóak, hogy azoknak mindenkor külső hangsúlyozása érdektelen, sőt unalmas is volna. Azokkal az elemekkel pedig, amelyek nem szükségéből, hanem csak megszokásból, belső igazság nélkül szoktak alkalmazni, újat, helyeset elérni alig lehetséges. Rá lehet ugyan még ma is erőszakolni az emlékszerű vagy szerkezeti elemeket a közönséges bérházak arányaira, de lehetetlenség, hogy logikusan gondolkodó ember ne érezze azt az ellentmondást, amely a homlokzatnak illetően kiképzése és az *igazság* között van.

Mivel tehát a szerkezeti elemeket nem vélem eléggé érdekesekeknek homlokzatomnak változatossá való tételére, a díszítő alaptól kiindulva kellett azt élnékítenem. Dekorativ motívumaimat egészen szabadon választottam úgy az állatvilág, mint a növényvilág köréből, mivel helyesnek tartom azt a felfogást, hogy nincs a természetben olyan elem, amelyet kellő stilizálással és összehangolással díszítés céljából felhasználni ne lehetne.

Az utolsó évtizedek bérházain tapasztaltam, hogy mindeddig ebben is bizonyos aggodalmassággal jártak el. A stilizálásra alkalmas növényeknek és állatoknak számát korlátoznak tartották. Griff, oroslán, sas, csiga egyrésztől, akantus, babér és gyümölcsfűzér másrésztől, korlátlanul uralták a teret. Pedig mily gazdagság és frissesség rejlik az állatok, különösen pedig a növények nagy tömegében és mennyire intimussá, otthonossá (készkarva nem mondom még „nemzetiessé”) tehetjük díszítésünket, ha a saját orszá-

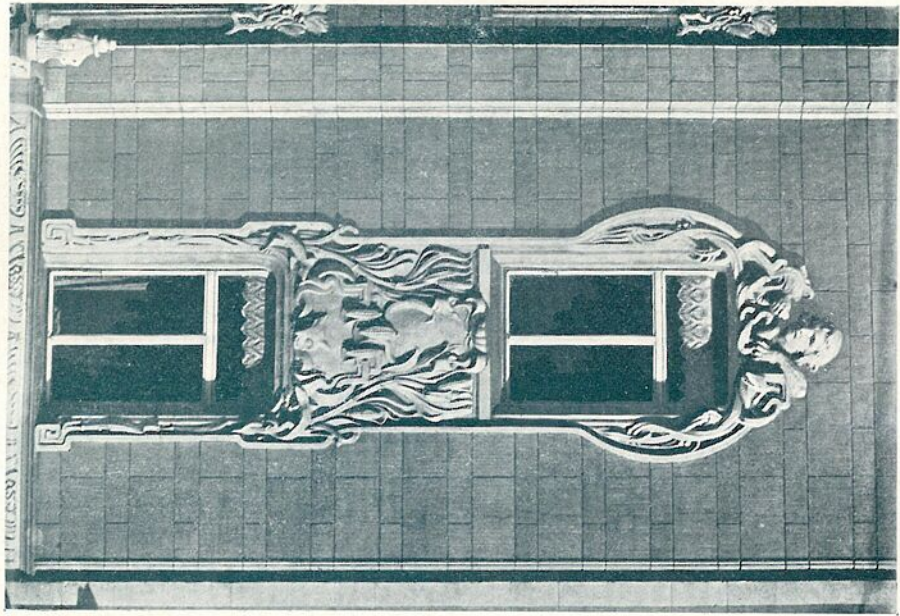
gunkra nézve speciális állat- és növényvilágból merítünk és azt speciális ízlésünknek megfelelőleg dolgozzuk föl! Az új irány ebben a tekintetben is felnyitotta az építészeknek és művészi iparosoknak a szeméit. Buzdít arra, hogy alkalmazzuk mindazt, amelyet már azelőtt is ismertünk, de ne zárkózzunk el új motívumok felhasználásától, sőt keressük azokat. Keressük különösen a flórában; ennek kifogyhatatlan változatossága, a változatosságban is szimmetrikus formái képezik a modern díszítő stílus alapját. Egyszóval ebben a naturalizmus diadalmaskodik a scholastika fölött.

Hogy ornamentikám a homlokzaton jól hasson, természetesen nem képezhettem ablakaimnak oltár- vagy diadal-kapuszerű kereteket. Hagytam azokat egyszerűen nyílásoknak, a falsíkokat meg falsíkoknak, vagy pedig szélesebb, keskenyebb felfutó szalagoknak, a mi megfelel jellegüknek. Így elmaradtak az oromzatok és a nagy kiugrású kötő- és főpárkányok, nem lévén szükség olyan tagozott arhitekturára, amely ilyeneket megkivánt volna.

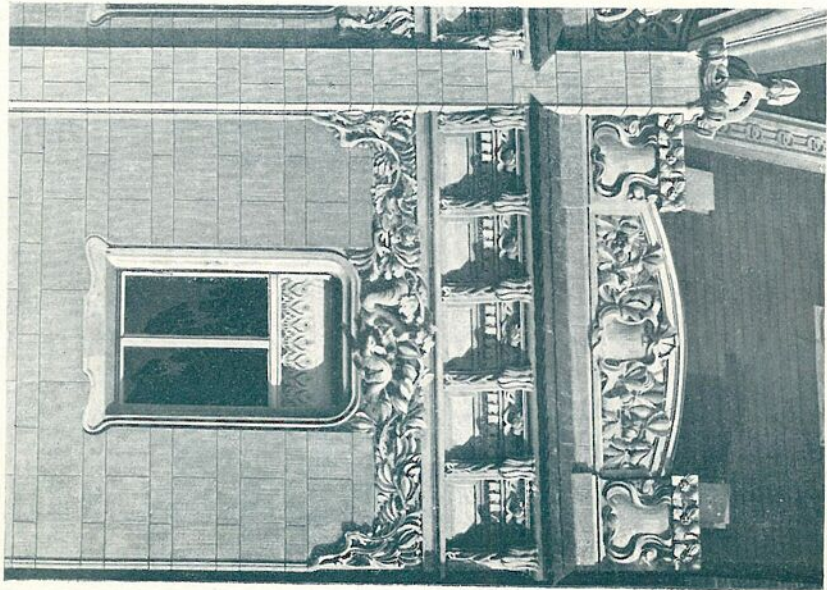
Az itt mondottak illusztrálására bemutatjuk a szóban forgó háznak (Valkóház) egyes részleteit. A két nagyobbik ábra közül az egyik a homlokzatnak középső erkélyét és bejáró kapujának szép balkonszerű koronázását, a másik a főbejárót a lépcsőkezdettel ábrázolja, egy pompás, gyengén csavart középoszloppal. A két kisebbik ábra közül az egyik egy második és harmadik emeleti ablaknak ornamentális összekötését (szerencsés, fölfelé törekvő ornamentika, de szerencsétlen megkoronázás a két kézzel kapaszkodó, kandikáló alakkal), a másik a kevésbé kiugró, de azért mégis gazdag főpárkánynak egy részletét mutatja be. A szobrászmunka, bár egyes helyeken még nincs a kellő diszkrétívóval traktálva (a 3-ik emeleti ablak koronázásáról már beszéltünk; a párkány alatti mókusoknak és leveleknek, nemkülönben a vesztibül síkdíszítményeinek is túlságosan



VALKÓHÁZ. (Budapest, Aulich-utca.)
NAGY ERKÉLY ÉS BEJÁRÓ KAPU KORONÁZAT.
TERVEZTE KÓRÓSI ALBERT.



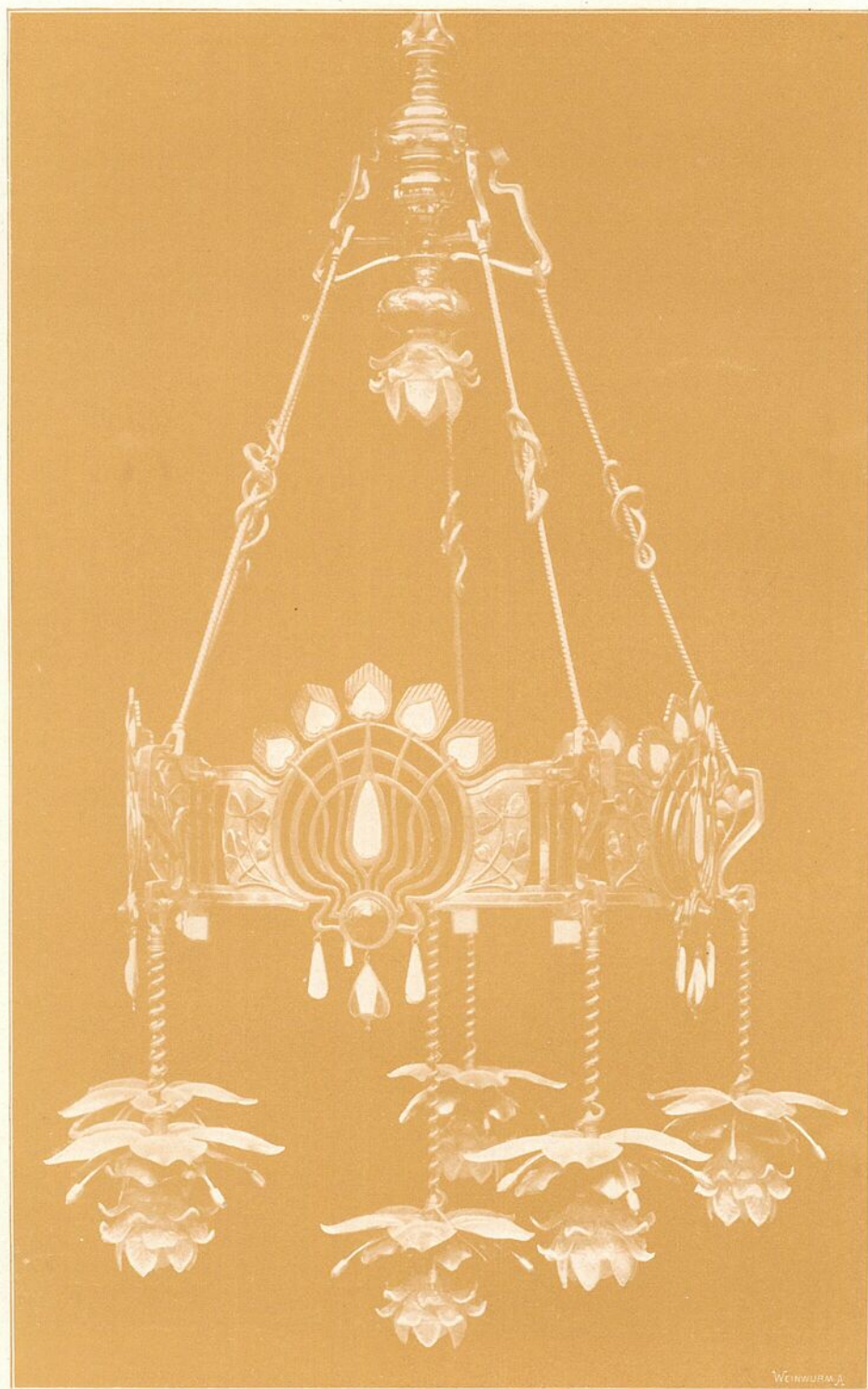
VALKÓHÁZ. (Budapest, Aulich-utca.)
 MÁSODIK ÉS HARMADIK EMELELETI ABLAK.
 TERVEZTE KÖRÖSI ALBERT.
 A SZOBRA SZMUNKÁT KÉSZÍTETTE OPENHEIMER ÉS RINTEL.



FŐPÁRKÁNY-RÉSZLET.



VALKÓHÁZ. (Budapest, Aulich-utca.)
VESZTIBŰL ÉS FŐLÉPCSŐ.
TERVEZTE KÖRÖSI ALBERT.



CSILLÁR SÁRGAREZBŐL.
TERVEZTE KŐRÖSI ALBERT ÉPÍTÉS.
KÉSZÍTETTE KISSLING RUDOLF ÉS FIA.

erős a reliefsje), elsőrangú. Úgy kompozíciójával, mint mintázásával különösen kitűnik a nagy erkélynek és a bejáró kapú koronázásának az ornamentikája. Készítőjük a jóhírű Oppenheimer-Rintel cég volt.

Kőműves.

MAGYAR TEMETŐI FEJFÁK.

A temetők korhadó fejfái, melyek romlandóságuk ellenére is gyakran tovább megőrzik halottuk emlékét mint az emberi szív, a népies díszítőművészet kegyeletteljes alkotásaiként szerepelnek hazai iparművészetünknek még fel nem tárt lapjain. Alig néhány évtized előtt a Székelyföld, az Alföld, Pest és Bars megyék stb. temetőiben, a sírdombok mellett, többnyire fából faragott oszlopok emelkedtek őrzésére az eltemetett utolsó maradványainak. A bálvány, kopja vagy fejfának nevezett egyszerű, de művészi kéziparral előállított faragványt azonban ide s tova kiszorítják a szentelt halmok mellől lassankint az olcsó és hazug pompával hivalkodó gyáripari termékek seregei: a múmárvány, öntött vas tucat ízlésben fogant társaikkal. Épp olyanformán, mint a hogy a naiv, de költőségtől áradó hajdani sírfeliratok és versek helyett korrekt, de hideg és sablonos név- s időjelzéssé zsugorodott össze a halott emlékének írott feljegyzése is.

Szerencsére ma még találunk a hajdani megszentelt nemzeti szokások és öröklött művészi tradíció képviselőiként fejfákat. Hol őseink sírjai domborúlnak, ott áll még a harcias kopjafa és bálvány s csodás kapcsolatok utolsó láncszemeként adja kezünkbe az ezredévet is túlhaladó nemzeti múltba vezető szálát. A nélkül, hogy délibábos gondolatok hevíténének, tisztán a tudományos nyelvészet és népisme segítségével speciális

nemzeti ízlésű temetői díszeknek történeti múltját illetőleg meglepő felfedezésre jutunk.

Bálvány alatt értjük a Magyar Nyelv Szótár szerint azt a „nagyobbféle, hosszú fadarabot, mely valamennyire oszlopszerű“. Ilyen a kapubálvány, a szárazmalom bálványa és a sírhalom bálványfája is, melynek elnevezése még a pogány magyarság szótárából maradt ránk. A csuvaszoknak is van bálványuk, ha valamely sírt betemetnek, még ma is annak keleti és nyugati oldalán egy-egy oszlopot (cölöpöt) vernek be, a halott természetével egyenlő magasságút s ezekre az idolumoknak megfelelő oszlopfákra emberforma képet, arcot faragnak ki kezek és lábak nélkül. Budenz József egyik értekezésében (Ethnographia. 1897. 117.) a bálvány szót zürjén eredetűnek tartja, a melyben az szintén arccal ellátott fadarabot jelent. Kétségkívül hasonmása, a szórokonságból ítélve is, a csuvasz sírcölöpnek és a zürjén bálványnak a magyar fejfa, mely ismét a Magyar Nyelv Szótár meghatározása szerint „fából faragott szobor, melyet a sír fejéhez szoktak állítani emlékül különösen a helvét hitvallást követő keresztyének“. Általában a fejfa a protestáns temetők éke, ellentétben a katolikusok sírkeresztjével s alkalmazása alighanem még a magyar pogánykorból való hagyomány s elnevezése is eredetileg alkalmasint nem onnan van, hogy a sír fejéhez szokták állítani, hanem hogy régebben a csúcса fejalakúvá volt kifaragva.

Jól tudjuk, hogy az emberi alkotások nagy része visszatükrözteti az emberi formát, mint mintaképet. Semmi különös sem hozható fel tehát az ellen, ha azt állítjuk, hogy a fejfák felállításakor őseredetileg a halott ember jelképezése volt a cél. S a faragott díszek nem ötletszerűleg halmozottak össze, hanem részint természetszerű arcábrázolással, részint szimbolumokkal az eltemetettre vonatkozólag, kinek létezését e földön a fejfának volt tiszte megőrizni, ha ugyan