

BRIT IPARMŰVÉS ZET BUDAPESTEN.



MODERN iparművészetet az angolok törekvései teremtették meg. Ők látták be legelőször, hogy azt a művészetlenséget, mely a mindinkább elhatalmasodó gépiparnak volt természetszerű következménye, csakis a művészi kézimunkának felelevenítésével lehet ellensúlyozni. A lánglelkű Ruskin szegődött apostolává ennek az igazságnak és a szerencsés Angliának akadtak oly művészfiai, kik képesek voltak Ruskin tanait azonnal a gyakorlatban is érvényesíteni. Morris vetette be újból az ipari művészetnek oly régóta parlagon hevert földjét és egymásután éledtek föl ismét az elhanyagolt és feledésbe ment tehnikák, a vas-kovácsolás, réztrébelés, börmetszés, szőnyegszövés, könyvkötés, üvegfestés stb.

Morris persze nem keresett új formákat, az ő törekvéseinek tökéletesen megfelelt a korai gótika formaköre, de művészelke ösztönszerűleg megérezte, hogy a középkor céheinek becsületes ipari munkája és készítményeiknek helyes szerkezeti alapja képezik kiindulási pontját a modern iparművészet ujjászületésének. Ugyanebben az időben és ugyancsak Ruskin által befolyásolva, Dante Gabriel, Rossetti, Lord Madox, Brown, Holman, Hunt a festészetben is új irányt teremtenek meg. Ez a quattrocento szűzies, stilizált művészetét akarja korunkba átültetni. Ez a festészeti irány, mint olyan, dacára követői nagy tehetségének, sohasem lesz hijján az erőszakolt modoroságnak, a melyet tetéz még a tárgynak szimboliztikus feldolgozása és előadása. A diszító művészetre azonban óriási befolyással volt ez az irány, mert emlékeztetébe hozta a művészeknek a *felület* fogalmát és rávezette őket az ornamentika egyik alapelveire, hogy t. i. a ter-

mészet formáit csakis stilizálva és tökéletesen a síkba kifejtve lehet a diszító művészetben fölhasználni.

Morris és a praerafaeliták működése megteremtette tehát azokat az alapmozzanatokat, melyekkel az ipari művészetek egészséges továbbfejlődése biztosítva volt, névszerint a helyes szerkezeti alapot és az okszerű diszítési módot. Hozzájárult ehhez még egy harmadik fontos tényező, a *célszerűség*. Az angol, kinek veleszületett tulajdonsága, hogy rajongásig szereti otthonát, kinek életszükséglete, hogy ez az otthon lehetőleg szép és kényelmes legyen, hamar belátta, hogy a használati tárgy tökéletes esztétikus hatást csak úgy gyakorolhat, ha egyszersmind céljának is a lehető legjobban megfelel. Ezen főtényezőket, a célszerűséget, helyes szerkezeti alapot és okszerű diszítést folytonosan szemmel tartva, fejlődött ki az angoloknak iparművészete; általuk érte el azt a magas fokot, melyen ma bámulhatjuk.

A három főkövetelmény keretén belül még mindig tág tere nyílik az alkotó művésznek új formák, új színösszeállítások, új elrendezések létesítésére, egy szóval egyéniségének érvényesítésére. Így az angolok iparművészetében is különböző irányokat állapíthatunk meg. A nevezetesebbeket a következőkben akarom röviden vázolni:

Az egyik főirány közvetlenül Morris alapján áll és az ő elveit fejleszti tovább. A bútorok formái keresetlen egyszerűek, a gótikus alapelvnek megfelelően majdnem kizárólag deszkából vannak szerkesztve, főmegjelenésük első tekintetre kissé durva, rusztikus, de ezen hatást nagyban enyhíti a rendkívüli szép, néha igen gazdag síkdiszítés, legtöbbsnyire intarzia, ritkábban fafaragás. Nagy szerepe van a művészies kivitelű kovácsolt vas vagy rézből készült vereteknek. A diszítés csaknem kizárólag növényi, ritkán figurális. Az alkalmazott színek töretlen

tiszták, kiváló szerepet játszik a zöld. A fát ritkán alkalmazzák természetes színében, leggyakoribb a zöld, vörös és kék pácolás. Ezen irány leghivatottabb képviselői *Voysey*, *Aetbee* és *Baillie Scott*. Az első a legridegebb köztük, formái nagyok, meglehetősen esetlenek, a díszítés legtöbbször csak szövetekre és falakra szorítkozik. *Aetbee* bútorai már díszesebbek, főképen a bútorok belsejében szereti színdús intarziáit alkalmazni. A formák is kevésbé esetlenek. Kiválóak fémből készült tárgyai; főképen ezüst edényei nemes formájuk és kitűnő kivitelük következtében utólrhetlenek.

Baillie Scott a sikerült összeépítéseknek, kedélyes sarkoknak, hangulatos kandallóhelyeknek mestere. Nála már az egyszerű alapalakot gazdagabb díszítés eleveníti. Színösszeállításában kedveli a világos, virágos hangulatokat, fehér és zöld uralkodó színekkel.

Egy második irány a XVIII. század végén működött nagy angol bútormestereknek, *Chippendale*, *Sheraton*, *Heppelwhitenek* nyomdokaiban halad. Ezen irányt a nagy angol bútorkereskedő cégek elevenítették föl és a rendkívül finom és kecses formák csakhamar elterjedtek az egész kontinensen. Művészi szempontból ezekről a bútorokról, a mennyiben azok meglevő formáknak közvetlen másolatai, ennek a cikknek keretében nem beszélhetünk. De ezek a formák befolyásolták az angolok egyik legnagyobb iparművészt, *George Walton* glasgowi mestert, a ki egész külön irányt képvisel az angolok között és pedig föltétlenül a mindennapi életben leghasználhatóbbat.

Walton bútorainak alapalakja, mint már jeleztük, emlékeztet a *Chippendale* bútoraira. Ezek a formák szintén nagyon egyszerűek, de sohasem keltik a durvaság benyomását. Az a modern művészi elv, hogy a hatást csak épen annyi eszöközettel érijük el, mint a mennyi ahhoz okvetlenül szükséges, teljes mértékben megvan bennök.

A favastagságoknak lehető legkisebb mértékre való redukálása, a lábaknak finom hajlása, egész bútorfelületeknek meghajlítása, sok üveg alkalmazása bizonyos kecsességet és könnyűséget kölcsönöz ezeknek a bútoroknak, mely azokat főképen a mindennapi használatra teszi nagyon alkalmassá. A díszítésen szintén a természet formái stilizáltak, de sokkal tökéletesebben, mint *Voysey* és *Baillie Scott*nál. A növényi díszítés már teljesen ornamentális jellegű, annál is inkább, mert erősen keverve van a tisztán lineáris díszítéssel, mely legtöbbször a florális részletek összeköttetésé-ként, de gyakran egész önállóan is fel-lép. A díszítő elemek alkalmazási módja is más, a mennyiben azok nem az egész felületet borítják, hanem azon csak elszórva egy vagy több helyen lépnek föl. Ezáltal szereplésök sokkal kiválóbb és nemesebb lesz.

Walton legkiválóbb tulajdonságainak egyike a raffinált anyagösszeállítás. A legkülömbözőbb anyagokat alkalmazza egy és ugyanazon tárgyon, fát, fémet, keramiát, bőrt, zománcot és üveget a leg-harmonikusabb egészszé tudja össze-egyeztetni. Ezáltal dekorációja persze nagyon sokszínű lesz, de ez a sokszínűség sohasem lesz tolakodó, hanem mindig a legbájosabb harmóniákba olvad össze.

A brit iparművészet súlypontja az utolsó időben Londonból Glasgowba bil-lent át, mert itt működik *Waltonon* kívül az angol iparművészek legnagyobbika, a *Macintosh-pár*. Férj és feleség művésze-tükben annyira egyet képeznek, hogy bátran beszélhetünk róluk egyes számban. *Macintosh* iparművészete egészen különleges és *Van de Velde*-en kívül az egyedüli irány, mely teljesen eredeti. De egyszersmind egyenes ellentéte a belga művész irányának. *Van de Velden*él minden vonal hajlított, *Macintosh*nál abszolút egyenes; az előbbinél minden a konstrukció és célszerűségnek, az utóbbinál minden a hangulatnak van alárendelve. *Macin-*

tosh intériőrjeinek főcélja bizonyos misztikus hatásokat kelteni és ez csodálatosan sikerül is neki és pedig sikerül úgy a forma, mint a diszítés és szín által. A butorok formái a lehető legprimitívebbek, egyszerűen deszkákból vannak összeróva. A mi különös rajtuk, az az arányuk. Abszolút széles, sík felületek egyenes ellentétbe vannak helyezve abszolút keskeny és magas részekkel, a székek támlái néha másfél méter magasak, míg a szekrények 6 négyzetméter teljesen sík felületet mutatnak.

A szobák majdnem üresek, a falak mentén egynéhány nagyobb bútor, a közepén egynéhány szék, egyéb semmi. A mi mind ennek tulajdonképeni zamatját adja meg, az a diszítés különös módja és alkalmazása. Macintosh diszítésének főmotívuma az emberi alak, de tökéletesen *vonallá* stylizálva, emberfölöttien megnyújtva, hajlítva és összefonva, úgy, hogy eredeti formájából teljesen kivetkőztetve csakis mint ornamentals hat. De ez az ornamentals beszél, tud szomorúan és komoran lekonyulni és ujjongva fölfelé szökni. A milyen különös ez a diszítés, ép oly eredeti és a legnagyobb mértékben művészies annak alkalmazása. Ebben azt az elvet követi a mester, hogy mentől kisebb, egy helyen csoportosított diszítést helyezünk el, mentől nagyobb síma felületre, annál gazdagabb lesz a hatás. Ennek megfelelőleg, Macintosh, kivitelben is szándékosan durva, nagy felületjeinek csak egy pontját diszítí, de ezt azután a lehető legnemesebb anyaggal és szálfinom kivitelben. Egy szekrénylapra alkalmazott plakett színezüstből van trébelve és drágakövekkel ékes, gyönyörűen faragott ornamentalsbe átlátszó színes üveggyöngyök vannak berakva. Valamint formái és diszítése, épen úgy színezése is teljesen eredeti Macintoshnak. Az alapszínhangulat rendesen tiszta fehér, vagy szürke, az előbbi esetben a diszítéshez legtöbbszörre biborvöröst, ibolyát és aranyat, az utóbbinál kékes ibolyát és egy különös fosforeszkáló zöldet alkalmaz. Macin-

tosh intériőr-jei nem felelnek meg a gyakorlati használhatóság követelményeinek, mindazonáltal oly nagy értékű és teljesen új művészi elveknek kifejezői, hogy már csak ezen tulajdonságaikkal is hivatva vannak az iparművészetben forradalmat előidézni.

Szükségesnek tartottam az Angliában ma uralkodó legfőbb iparművészeti irányokat megismertetni a célból, hogy közönségünk az iparművészeti múzeumban kiállított angol lakásberendezéseket könnyebben megérthesse és méltányolhassa. A kiállított tárgyak a múlt évi glasgowi kiállításból valók, honnan Radics Jenő buzgó közbenjárása folytán kerültek hozzánk. A kiállítás fő tárgyát egy kis pavillon képezi, mely 4 teljesen berendezett szobából áll és melyet a Whyllie és Lochhead cég állított ki Glasgowban. Ez a pavillon a modern iparművészetnek oly remekeit rejti magában, hogy azok tanulmányozása és bővebb ismertetése fejlődő iparművészetünk érdekében a lehető legfontosabb; e pavillonon és berendezésén leginkább és első sorban az angol iparművészet magas átlagát bámuljuk. Mily általános, nagyfokú művészi képzettségre lehet következtetni ott, hol már iparoscégek is képesek oly kiváló, egyöntetű, teljesen harmonikus egészet megteremteni, mint azt, a melyet itt látunk. Ugyanez a jelenség az, melyet a legutóbbi angol képkiallításban bámulhattunk, a hol minden képen, dacára sokféleségüknek, ugyanazokat a művészi tulajdonságokat, ugyanazt az összhangot és traininget tapasztaltuk. Valamint minden angol képen meglátszik az iskola, úgy minden angol iparművészeti terméken is, mindenki első pillanatra meg fogja ismerni az angolság bélyegét.

A Whyllie és Lochhead cég berendezési típusa a Walton és Macintosh irányainak szerencsés egyesítéséből származik. Megtaláljuk bennük egyrészt Walton kecses formáit és raffinált anyagkezelését, másrészt Macintosh hangulatait; az

előbbinek finom sokszínűségét, az utóbbinak vonalait és szobrászati részleteit. De mindez oly tökéletesen van összegyúrva, oly teljes egészet képez, hogy eszünkbe sem jut azon megakadni, hogy a részletek nem teljesen eredetiek.

Már maga a pavillon is figyelemreméltó, kivált ha meggondoljuk, hogy csak kiállítási célokra készült. Sötétre pácolt fenyőfaváz közé helyezett gipsztáblákból van szerkesztve; a gipsztáblák a maguk természetességében meg vannak hagyva és egyszerű fekete kis mintával vannak szegélyezve. A párkány egyszerű tagozata helyenkint harcsaszájalakúan fölünkörödik, a mi Macintoshnak kedvelt motívuma. Minden egyszerű, színhatásában nemes, kiváltképen ha még a diszítés többi részét is tekintetbe vesszük. A pavillon földíszét a rézből trébelt és a gipsztáblákba beeresztett, betükből álló cég képezi, melynek főelőnye, hogy kitűnően olvasható. A fenyőfalécekbe helylyel-közzel, alig észrevehetően üvegmozaik diszítések vannak beeresztve. Ez talán egy kissé fölösleges fényűzés. A kapu zöldre van pácolva és kitűnő vörösréz-vasalással ellátva; főképen érdekes a két nehéz vörösréz fogantyú, kevés zöld zománccal.

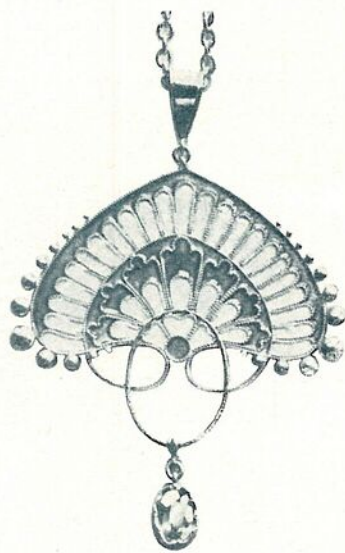
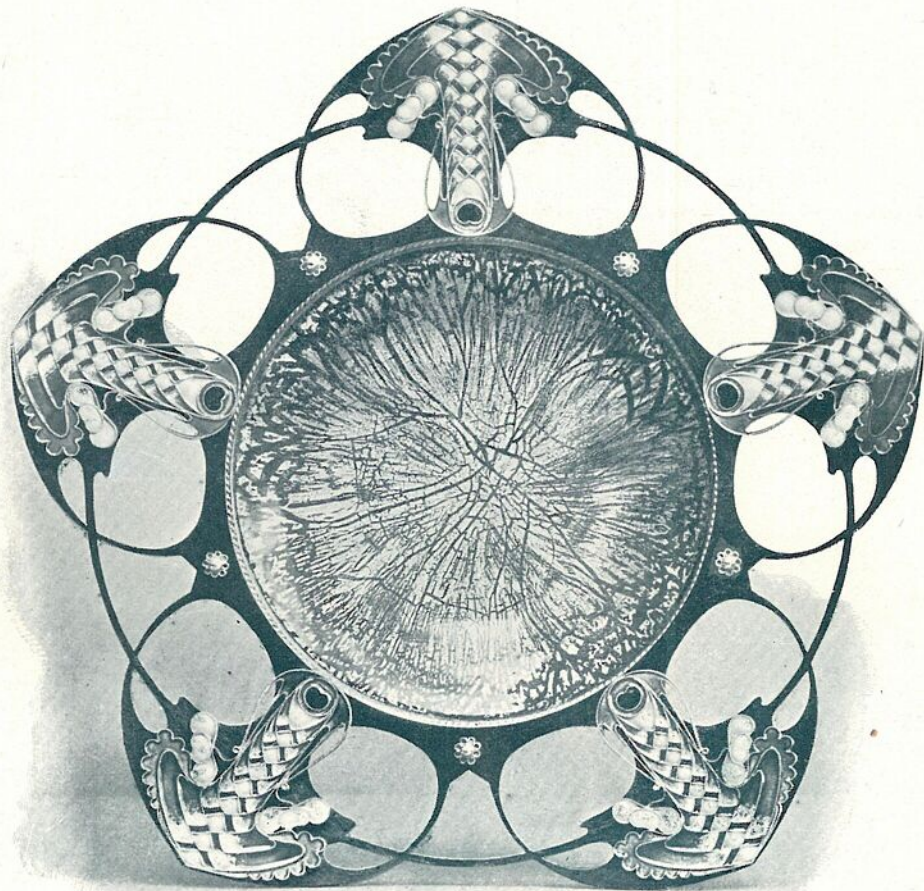
A pavillonba belépve 4 szobát találunk; egy könyvtárt, ebédlőt, női hálószobát és fogadó szobát. Mind a négy egyaránt tökéletes, úgy a formák esztetikai összhangját, mint az anyagkezelést és a kitűnő kivitelét illetőleg. De mind a négyben megtaláljuk ugyanazt a hibát is, t. i. hogy gyakorlatilag majdnem hasznavehetetlenek. A faerőségeknél a legkisebb mértékre való redukálása főképen az ülő bútoroknál bősül meg magát. A bizonytalanság érzésével ülünk ezeken a székeken, melyet tetéz még azoknak különben is kényelmetlen alakja.

Az összes bútorok rendkívül kis méretűek és bizonyos mértékben a játékszerű benyomását keltik. Ettől a — bár nagyon lényeges — hibától eltekintve, minden egyéb bámulatraméltó; a kitűnő

arányok, a formák nemes egyszerűsége, az előkelő diszítés és finom színhatás utólérhetlen.

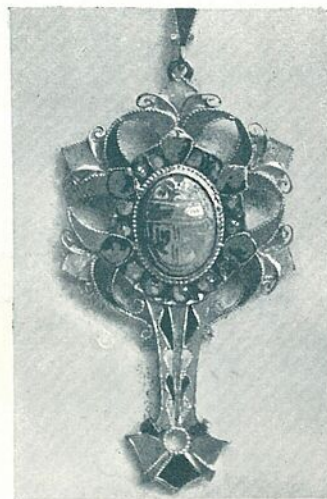
Az egészen kis könyvtárszoba sötétvörös paduckfából készült. Embermagaságon felül terjedő faburkolat borítja a falat, melybe a nagyobb bútorok, kandallóhely, könyvszekrény, be vannak építve. A burkolatba Rossetti képei után készült fénynyomatok vannak beeresztve. A famunka részint lapos fafaragással, részint intarziával van diszítve, mely világossárga és zöld fából, csíkos kék gyöngyházból és rézből készült. Az ülőbútorok szövete acélszürke bársony színűs hímzéssel, a kandalló hátfala kékes-szürke csempével van kirakva, acél kandallóajtóval és vörösréz zománcozott tüzi kutyákkal. A faburkolat fölött vászonapplikációból készült kék madarakat és rózsafákat ábrázoló fríz fut végig, mely a helyiség komolyságához mérve kissé nyugtalan. A világítás itt, valamint a többi helyiségben is decentralizált, a mennyezeten szimmetrikusan elhelyezett kisebb-nagyobb lámpásokból áll, rendszeresen kimetszett kovácsolt vasból, színes üveggel aláarakva. A világító testek igen csinosak, de túlságosan aprólékosak és a rajtuk levő sok fityegő nyugtalan benyomást kelt.

Legnagyobb művészettel van a színes ablakok kérdése megoldva és p. úgy a világításra szolgáló ablakoknál mint a szekrényajtóknál. A színes ablak hátránya az, hogy a szobát sötétíti és a kilátást akadályozza, a szekrényajtóba alkalmazott színes üvegnél pedig az üveghatás a sötét háttér felé elvész. Mind a két bajon a legegyszerűbb módon segítettek itt azáltal, hogy a színes és átlátszó fehér üveget együttesen alkalmazták úgy, hogy a szép rajz és a szín is érvényesül, de amellet a világosság behatolása és a kilátás nincs akadályozva. Azonkívül az átlátszó fehér üveget is többféle változatban alkalmazzák, van recés hólyagos, hullámos üveg, a miáltal ismét többféle színérték érhető el. A szekrényajtókban



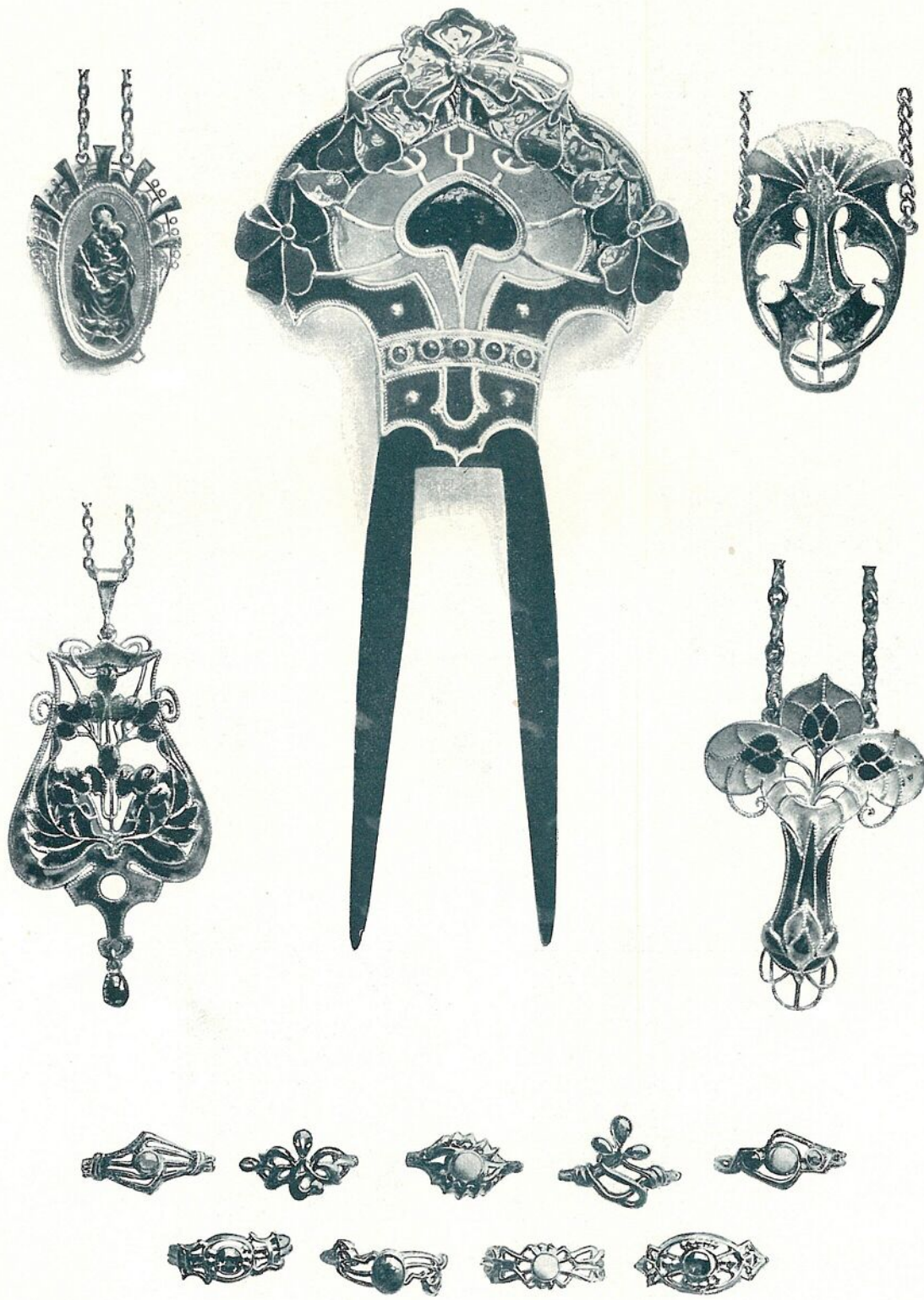
ZOMÁNCOS CSÉSZE ÉS ÉKSZEREK
HUBER OSZKÁRTÓL.

Turini kiállítás.



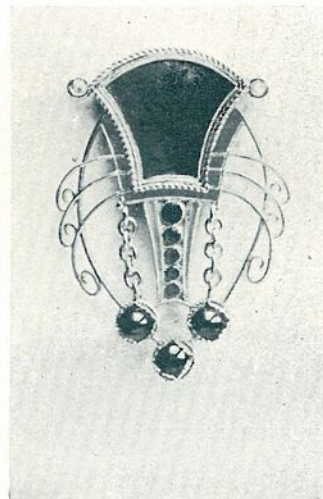
HIBJÁN-HORTI: ZOMÁNCOS ÉKSZEREK.

Turini kiállítás.



HIBJÁN-HORTI : ZOMÁNCOS ÉKSZEREK.

Turini kiállítás.



HIBJÁN-HORTI: ZOMÁNCOS ÉKSZEREK.

Turini kiállítás.

alkalmazott színes üveg viszont teljesen opák és irizáló úgy, hogy kifelé hat, a nélkül, hogy a fénynek át kellene rajta esni.

Az ebédlő formáiban és színében talán legsikerültebb a négy intériőr között, annál is inkább, mert a természetszerűleg valamivel vastkosabb formák, a használatosságát is elősegítik. Füstölt tölgyfából (fumigated oak) készült. A falak egészen fával vannak burkolva, alul teljesen, felül keskeny fehér falsíkok kihagyásával. A faburkolat nemes fákkal van berakva, vörös, ibolya és zöld színben. Az ülő bútor világoszöld bőrrel van bevonva, ugyanilyen bőrrel vannak alarakva az acélvasalások. A helyiség 2 oszloppal 2 részre van osztva; elül a nagy asztal székekkel, a tálaló és karosszék van elhelyezve, melybe a legjobb akarat mellett sem lehet leülni. A hátulso részt egészen a nagy kandalló foglalja el, oldalán két bőrpamlaggal.

A kandalló alsó része szürke homokkőből készült, a tüznilyás körül kivágott rézfoglalattal, melynek üres részei alá a bőr színével tökéletesen megegyező zöld cserép van rakva. Ugyanez a diszítés (réz és zöld cserép) képezi a kandalló talapzatperemét és ugyanez fut körül a mennyezetén is. A kandalló hátfala acélból és vörösrézéből készült, ebbe üvegmozaik van berakva. A kandalló felső részét dombormű diszíti. A szőnyeg sötét ibolya, keskeny zöld, vörös virágos szegélylyel. Érdekes a szőnyegek alkalmazása. A szőnyeg nem fűdi az egész szobát, köröskörül a rendesen berakott díszes padolat látszik, míg a szőnyeg maga ezen padolatba be van sülyesztve. Elragadóak az ablakok. Az első rész nagy hajlított ablaka 2 Macintosh-féle alakot mutat rózsadiszítéssel, a hátulso részén a kandalló mellett kihagyott két kis ablak madarak és virágokkal van diszítve. Érdekes a tálaló, melynek lapja fölött nehéz oszlopokból álló faragott fakorlát látható. A tálaló fölött gyönyörű színes Arras gobelin Burne Jones cartonja után készítve.

Magyar Iparművészet.

A hálószoba amerikai diófából készült; a diszítés pávaszem mintájú gyér intarziából (zöldfa és gyöngyház), a fába beeresztett zománcrózsákból és trébelt aluminium betétekből áll. Vasalások ezüstből. Főbútor a nagy kandalló, csempe hátlappal és két sarokülőhelylyel, a szénkosár acélból zománcrózsákkal. A faburkolat alsó része sima vászon betétekkel, a faburkolat felett levő rész levendulakék szövettel van bevonva, melybe színes rózsák vannak hímezve. Az ablak itt egészen átlátszó fehér üvegből készült, csak a felső részen van a fehér ablak elé még egy színes meleg fríz helyezve. A szőnyeg egészen sima sötét ibolya, csak 4 kis sárga pillangó szakítja meg a felületet. A diszítésnek ez a módja igen előkelő és művészi. A fogadó szoba falai egészen fehérek, kissé világossága árnyalattal. Alul teljes faburkolat, felül zöld vászon-betétekkel. A bútor sötét ibolyára van pácolva és zöld fával és zöldes fejű gyöngyházzal van berakva. A színhatás kissé kísértetiesen fosforeszkáló, de a fehér alak által enyhítve nagyon jól beválik. Ezen is Macintosh befolyása látszik. A bútorok formái itt a legszerencsétlenebbek, a székek oly vékonyak, hogy mozognak, ha az ember leül; a mellett kényelmetlenül keskenyek és magasak, a két szekrénynek egymástól teljesen elütő jellege van, mintha nem ugyanazon kézből kerültek volna ki. Különös a zongoraszámoly, melynek 4 lába az ülés fölött kiáll, úgy hogy önkéntelenül félünk ráülni. A kandalló itt is gyönyörű, csempével kirakott hátfal, acélsisak, szénkosár és rács, a szénkosár végén a vörösréz pillangó, a kandalló rácson zománcolt diszítés, a tüzhely fölött és azzal összeépítve gyönyörűen stilizált pastell tryptichon. Az ablak golyóalakú virágzó fát mutat röpködő madarakkal. A virágok belsőjében egészen apró vágott üvegdarabok csillognak, mint az ékkövek.

Látnivaló mindezekből, hogy a kiállított intériőröknek legfőbb művészi tulajdonságai a válogatott agyagkezelés, a pompás színharmonia és a diszítés előkelősége

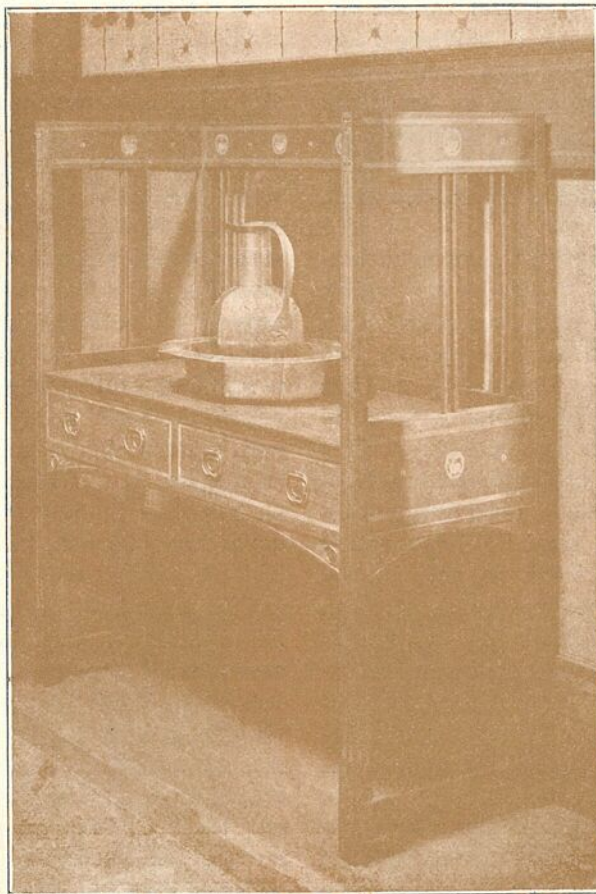
BRIT IPARMŰVÉS ZET BUDAPESTEN

és nyugodtsága, míg a bútorok formái, bár esztetikailag szépek, használhatósági szempontból nagyon gyakran kifogásolhatók.

A mit azonban mindezeknél fontosabbnak és a tanulmányra legérdekesebbnek tartunk, az a munkának technikai kivitele. Ebből a tekintetből bucsújáró helye kell, hogy legyen iparosainknak ez a kiállítás, mert a munka ilyen kifogástalan mivoltáról még csak álmodni sem mertünk eddigelé. Egy darab néha tizféle anyag-

ból készült és ez mind úgy egybeolvad, oly tökéletesen egymásra illik, mintha egy darabból volna kiöntve. Ha emellett meggondoljuk, hogy a Glasgowban kiállított pavillont teljesen szét kellett szedni, ládába becsomagolni, itt ismét felállítani és hogy most meg a legparányibb hibát sem vehetünk észre egy darabon sem, akkor meg kell hajolnunk és csodálatunkat kifejeznünk az ipari munkának ily magasfokú tökélye előtt.

Spiegel Frigyes.



MOSDÓ.
TERVEZTE G. LOGAN.
WYLIE ÉS LOCHHEAD
GLASGOW.