

IPARMŰVÉSZETI RÉGISÉGEK FELSŐMAGYARORSZÁGON.



LEGUTÓBBI két évtized folyamán rendezett történelmi kiállításainkon a magyar iparművészet múltjának annyi meglepő emléke került a nyilvánosság elé, hogy a nálunk sokáig közkeletű fölfogás, a mely szerint számot tevő mozgalom hazánkban az iparművészet terén napjainkig nem volt, még a külföldiek szemében is megdőlt. Régi mestereinknek, különösen az ötvösség terén viselt fényes szerepe vívott ki magának általános elismerést, a minthogy kiállításaink anyaga is főleg ötvös munkákból állott. Régi iparművészetünk egyéb ágainak emlékei, különösen a terjedelmesebbek, a szállításukkal járó nehézségek miatt, kiállításainkon csak elvétve fordultak meg. S minthogy kutatóink, a kiket hivatásuk jórészt szakadatlanul a fővároshoz köt, kulturális emlékeink behatóbb tanulmányozására rendszerint csak az itt rendezett kiállítások kapcsán vállalkoznak, iparművészetünk azon ágainak a múltjáról, a melyek alkotásai nagyobb mértékben helyhez kötve, vajmi keveset tudunk. Így régi bútorművességünk emlékei közül is alig egynehányan ösmertetése látott eddig napvilágot s ez ösmertetéseket is csak vajmi ritkán kísérte az emlékek kielégítő módon reprodukált képe. Középkori építészetünk emlékeinek a monografusai rendszerint kiterjeszkednek az általuk méltatott épületek régi bútorainak a leírására is. De ha ösmertetéseik a pusztá archeologiai leíráson kívül a bútorok művészi méltatására ki is terjeszkednek, munkáikban csak elvétve találkozunk képpel s elavult technikai eszközei miatt a művészeti méltatást ez csak vajmi ritkán igazolja.

Távol áll tőlem, hogy régibb kutató nemzedékünket ezért a szemrehányásnak még csak árnyékával is illessem; annyival is inkább, mert hisz lelkesedése nélkül, a melyet a mai nemzedék már alig ösmér, jóformán semmit sem tudnánk iparművészetünk múltjáról. S most, hogy a modern művészet elvei

Európaszerte diadalmaskodtak s az iparművészet egy ideig elhanyagolt régi emlékei iránt újabb érdeklődés támad, bizonyára az a leghelyesebb, ha a kutatást s az emlékek méltatását ott kezdjük el újból, a hol régibb kutatóink elhagyták s az ezek által fölfedezett emlékek modern színvonalú bemutatásával igyekszünk régi iparművészeti emlékeink iránt érdeklődést kelteni. Az iparművészet régi emlékeinek a közzétételével még egy évtized előtt is a kutatók, különösen Németországban, arra törekedtek, hogy koruk mestereinek követendő mintákkal szolgáljanak, a mire ezek a publikációkat szolgálai módon föl is használták. Túl vagyunk már azon, hogy legalább az Iparművészeti Társulat zászlaja köré csoportosuló mestereinket az itt bemutatott műtárgyak szolgálai másolatától félténünk kellene; viszont alig akad valaki, a ki az iparművészet régi alkotásainak a tanulmányozását mestereinkre és a nagyközönségre nézve fölöslegesnek tartaná. Bármily nagy mértékben tér el a modern és a régi iparművészet útja egymástól, célja azonos s a tanulságok, a melyeket a régi emlékek szoliditás, tárgyi stíl, jó ízlés és művészi hatás tekintetében nyújtanak, megbecsülhetetlenek s csak javára válhatnak annak a mesternek, a ki nem oly szándékkal áll egy-egy régi emlék elé, hogy innen eszméket kölcsönözzön, hanem, hogy a régi mesterek művészi eszközeivel tisztába jöjjön, ezek hasznavehető részét elsajátítsa s a gyönyörűséggel, a melyet minden művészi alkotás nyújt, szívét s lelkét gazdagítsa.

Miként az ötvösség terén, úgy az iparművészet egyéb ágaiban is s különösen a középkorban, régi mestereink a katolikus egyház révén jutottak java feladataikhoz. Régi székesegyházaink, továbbá hajdan fényes s több száz szerzetes befogadására is épült kolostoraink, ha nem is pusztultak el mind, belső fölszerelésüktől történelmi viharaink folyamán kivétel nélkül megfosztattak. Ez az oka annak, hogy a régi egyházi bútorok oly pompázó példáival nem dicsekedhetünk, mint a minők a külföld egy-némely régi templomában és múzeumában ma is láthatók.

E faragványoktól roskadozó s nagy anyagi pompával tervezett alkotások nem

mindig izlésesek. Hogy a régi magyar székesegyházak, bencés, pálos és más-nemű kolostorok a külföldiekhez fogható pompás bútorok nélkül nem szükkölködtek, abban semmi okunk sincsen kételkedni. Hogy pedig a püspöki székesegyházak és nagyobb kolostorok körül csoportosuló műhelyekben az anyagi pompán uralkodó művészi elvek melyek határozottak voltak, erre azon emlékeink engednek következtetést, a melyek oly vidéki városainkban maradtak ránk, a hol székesegyház vagy híresebb apátság soha sem volt. E városaink emlékeiben a legtöbbben a külföld közvetlen hatását ösmerik föl. Tagadhatatlan, hogy ilyen emlékek is vannak nálunk, a melyek külföldi hatás alatt készültek, illetve külföldi mesterek keze alól kerültek ki. A középkori mesterek egymással való nemzetközi érintkezéséből önként következik, hogy miként Európa minden más országában, úgy nálunk is dolgoztak idegen mesterek; mindent azonban nem kell rögtön idegeneknek tulajdonítanunk pusztán azért, mivel egyes emlékeink díszítő motívumai rokonok a külföldiekkel. Nagyjában véve a középkorban közös volt a formakincs s így a motívumok rokonsága Európaszerte általános. A koncepciókban és a díszítés elrendezésében azonban nagy a változatoság s ezt a jelesebb munkák alkotójuk egyéniségének köszönhetik. Az emlékekben, a melyeket ez alkalommal bemutatok, ezeknek ösmeretlen mesterei csaknem kivétel nélkül mint erőteljes egyéniségek nyilatkoznak meg. Nem elsőrangú művészeti központban tevékeny mesterekről lévén szó, a főntebbi körülmény művészi életünknek jóval nagyobb önállóságára vall, mint a minőt ennek általában tulajdonítani szokás. Az a néhány egyéniség azonban, a melylyel ezúttal megösmerkedünk, még nem jogosít föl annak az eldöntésére, hogy volt-e sajátos iskolánk, jóllehet nagyobb joggal vállalkozhatnánk erre, mint a merő tagadás álláspontján levők, a kik emlékeinket jóformán nem is ösmerve azt állítják, hogy Magyarország mesterei a letűnt századok folyamán mindenkor külföldiek, vagy a külföldi művészet uszályhordozói voltak.

Az alábbiakban leírt bútorokat, a melyek fényképét is bemutatom, Bártfa, Lőcse, Késmárk, Eperjes és Kassa java ilyenemű emlékeiből válogattam ki. Ezek közül tüzetesebben csak a bártfaiakkal foglalkozott a szakirodalom s első sor-

ban Miskovszky Viktor, e jeles kutatónk, a ki Bártfa műemlékeiről két kötetes nagy munkát írt. Épp a bártfai emlékek sorsa igazolja, hogy a szakirodalomban már méltatott művészeti emlékeinkkel is alkalmoszerűen mentől gyakrabban foglalkozunk, mivel ezek birtokosai hamar elfelejtik, a mit a gondozásuk alatt levő. műtárgyokról írtak. Miskovszky művének a megjelenése óta alig múlt el tíz esztendő, a midőn a bártfai templom helyreállítását befejezték. Ennek végeztével mégis egész sor művészeti emléket dobtak ki a templomból, a mely a restaurálás folyamán bánatlatlanul helyén maradt, ennek befejezésekor azonban útját állta a „stílszerű“ bemeszelésnek. Fafaragásunknak és festészetünknek mindmegannyi figyelemre méltó renaissancekori emléke került lomtárba a XVI. és XVII. századbéli építáfiumok képében, a melyeket akkor néhány Miskovszkynál lelkesen méltatott remek festményvel s a régi föl-tárnak a maga nemében páratlan alakos hímzésű antipendiumával egyetemben kiküszöböltek. Mindezeket a műtárgyakat, a melyekből egész múzeum kerülhetett volna ki, a város középkori erődítményeinek egyik roskadozó bástyájában raktározták el, a mely a benne fölhalmozott műtárgyakkal egyetemben a legutóbbi tűzvészkor elégett.

A templom régi iparművészeti és ingó műemlékei közül csak a szárnyas oltárok s a helyükről nehezebben elmozdítható bútorok maradtak benn s állanak itt még most is.

A bútorok sorában a XV., XVI. és XVII. század művészeti irányait egyaránt figyelemre méltó példák képviselik s csupán az egyházi székeken nyolc típust különböztethetünk meg, a mely mind más és más mester izlését tükrözteti vissza.

A bártfai templom építését mai alakjában 1464-ben fejezték be s rögtön ezután belső fölszereléséhez is hozzáfogtak. 1466-ban készült el a szentély föloltára, a melyből napjainkig csak egy szobor maradt fönn.

Ugyanakkor faraghatták a szentség-házat, kőfaragásunknak e remek emléket, a melyet nemes arányai s a túlzástól ment, de gazdag hatású díszítés izléses volta a java ilyenemű emlékek sorába emel. Tulajdonképen nem tartozik tárgyamhoz, de minthogy fénykép után eddigelé még senki sem mutatta be, e sorok olvasói bizonyára nem veszik

rossz néven, ha ennek a képét is közlöm. A szentség ház (első képünk) a templom diadalívének jobb felén, karcsú postamensén, mint valami kőbe faragott hymnus, oly lendületesen tör a magasba. Alsó párkányát, mely szöveget formáló hengerded konzolokon nyugszik, frízén és alján formás lóheríves szalag, sarkain fantasztikus emberalakzatok díszítik. A négyszögletes hasábalakú szentségfülke sarkait féloszlopocskák tagozzák.

Ez utóbbiak közeit mennyezetes fülkékben apró szobrocskák élénkítik, a melyek azonban nem eredetiek többé. A fülkét három felől pompás művű kovácsolt vasrács zárja el, a melyet a „Mintalapok“-ban Edvi Illés Aladár behatóan méltatott, s a négyszögű hasábalakú rész fölött erőteljesen kiugró mennyezet koronázza, a melyen a játszi pompa s az alkotó mester finom ízlése elbájoló harmoniában érvényesül. Rendkívül hatásos és szép összhanggal olvad egybe a szentség ház kőből faragott részének és aranyozott vasajtócskájának a díszítése is. Ez utóbbiak áttört művű halhólyag motívumai azonosak a szentségfülke felső részére árnyékot vető, kiugró nyolcszögletes mennyezet csúcsos számráthátíveinek a mértani műveivel. A motívumok jellege azonban az anyag természetének megfelelően módosul.

A modern iparművészet alkotásai sorában olyan munkán, a melyen több különböző technikával foglalkozó mester dolgozott, ritka a harmónia, mert mindegyik mester rendszerint a maga alkotásának a kiemeléskére igyekszik.

Szentség házunkon a kőfaragó a vasajtócskák foglalataul szolgáló részen (II. kép) vajmi mérsékelten bánt a díszítéssel, csakhogy társának az ő művének szerényen alárendelt pompás alkotásai: a vasajtócskák annál hatásosabban érvényesülhessenek. A baldachin fölött aztán, a szentség ház toronyformájú oromdíszén fölhasználta a csúcsíveskori építészeti összes ékítő elemeit, a melyeket ez virágzó korában a templomok külsején alkalmazott.

Egymás hátán fölfelé törő fiálék, ezekből kiugró vízhányó alakok, a fiálék között mennyezetes fülkék váltakoznak itt egymással rithmikusan s tornyosulnak egymás fölött egyre filigránabb formában a magasba a kereszttrózsáig, illetve az ezen álló s Krisztust jelképező pelikán alakjáig, melylyel az egész mű harmonikus betetőzése: az élein levélcsomókkal ékes karcsú piramis végződik.

A csúcsíveskori építészet motívumai-
ból áll a bártfai szent Egyed-templom legrégebbi stallumsora díszítésének egy része is. A padosorok magas támláját betetőző mennyezet ez, a melynek csúcsos ívekkel összekötött fiálésora alsó végével s a fa anyagának megfelelően stilizált formáival csepkövek módjára csüng alá. A szögletes gombokban végződő lecsüngő részek közeit, egyszerűbb alakítású mértani művek töltik ki, a mennyezet belső lapját élénk színű, márványozásszerű patronfestés borítja. Az egymással azonos két stallumsor egyikét a tömör s formás oszlopocskákon nyugvó kartámok hat rekeszre, a másikat öt rekeszre osztják, mely ugyanannyi ülőhelynek felel meg. Mindkét széksor végein, részben vagy egészen áttört művű halántékdéskézakkal bír. A harmadik képünkön bemutatott széksoron a jobb oldalt Bártfa város faragott domborművű ékítményekbe foglalt címere díszíti, a mely alatt az 1483 évszám olvasható. Mindkét széksoron a mennyezet zárólécét s az üléseknek megfelelően négyszögletes mezőre osztott magas támlák keretes tagozását vésett domborművű (relief en creux) ékítmények díszítik, a melyek motívumai csomós pálza köré csavarodó laposan stilizált növényindákból állanak.

A támlák négyszögletes mezőit egy-egy üressel váltakozva, címerek töltik ki, a melyek pompás hatású, vésett domborművű s állatalakkal tarkított növényi ékítményekbe foglalvák.

A címerek ezekben párosával, hármisan és négyesen csoportosítva Európa egykorú uralkodóinak a címereit ábrázolják. Az ötüléses széksor támlájának négyszögletes mezőiben egymástól két üres mezővel elválasztva három címercsoport van; a középső Mátyás király és felesége, Beatrix királyné címerét ábrázolja. A képünkön ábrázolt stallum sor hatüléses, de csak két címercsoport díszíti.

Ez a körülmény mesterünknek finom művészi érzékére vall, mert ha itt is hármast alkalmaz, úgy a szimmetrikus hatás szenved, ha pedig az összes mezőket hasonló szabású ékítményekkel tölti ki, úgy a támlák hatása túltömött lesz. Mint képünkön látható, a széksorok térdeplőjének a homlokdeszkája egészen dísztelen, még pedig nyilván azért, mert eredetileg e stallumok előtt alacsonyabb padosorok állottak. Ilyen alacsonyabb pad több van a bártfai templomban, csakhogy

eredeti helyén alig áll egy is. Ez alacsonyabb padsorok egy részén, a térdeplő homlokdeszkáján a sajátos középkori technikával készült, de motívumaikban renaissance ízlésű, vésett domborművű ékítményeket látunk. A padsorok egy másik csoportján a gótikus szerkezetű stallumokat intarziák díszítik, mint az eperjesi szent Miklós-templom hatalmas stallumsorát is. A címerekkel díszített két stallumsor Bártfán ma az orgonakarzat alatt áll. A bártfai templomnak szintén csúcsíves ízlésű szentély stallumait a XVII. században új mennyezettel szerelték föl, szőnyegekkel kárpitozott támlájukat pedig eredeti díszétől még a templom restaurálása előtt megfosztották. A tiszta csúcsíveskori ízlésű bártfai széksorokhoz hasonló emlékek még Lőcsén és Késmárkon találkozunk. A lőcsei 1494-ből valók s cifrábbak, de úgy arányaik, mint díszítésük elrendezése tekintetében kevésbé ízlésesek, mint a bártfaiak. Késmárkon a plébánia-templom orgonakarzata alatt tizenhárom üléses stallumsor látható, a mely a rajta levő évszám szerint 1518-ban készült s mennyezetének a párkánya alatt áttört művű faragott díszítéssel, térdeplőjének a homlokdeszkáján pedig jóval későbbi, velencei jellegű és zenélő anyagokat ábrázoló festményekkel ékes. XV. századbeli s a bártfaiakkal rokon típusú stallumsor látható Késmárkon a pálosok hajdani barokk ízlésű templomában, a hová alighanem a plébánia-templomból került. Az eddig említettekhez képest vajmi száraz hatású stallumsor csak a mennyezetének fiálás koronázata alatt tova futó lombfüzérnél fogva érdemel említést, a melynek belül üres hengeralakban csoportosított stilizált akantusz leveleit egy darabból szinte túlságos bravúrral faragták.

Padokon kívül másnemű nagyobb művészi értékkel bíró csúcsíves ízlésű bútorokkal csak Bártfa dicsekedik.

A szent Egyed-templom könyvtárszekrénye, a melynek tartalmáról Ábel Jenő könyvet írt, már régóta híres; hű képe azonban eddigelé még sehol sem jelent meg. A könyvtárszekrény kezdetől fogva a templom sekrestyéje fölött épült s 1458-ban befejezett oratóriumban áll, a melyet régen szent Borbála kápolnájának neveztek. Úgy látszik könyvtárszekrényünk közvetlenül a kápolna építése után készült s került ide, a hol eredetileg a kápolna nyugati falához simulva szabadon állott. A sekrestyét még

a XV. században egy újonnan emelt fallal keresztben két részre osztották s ennek megfelelően az emeleti oratóriumban is falat vontak a könyvtárszekrény elé, a mely így alig harmadfél méter széles különhelyiséghez jutott. Ezt a szekrény 4·2 méteres hosszával egészen, szélességével két harmadrészben tölt ki.

A könyvtár szűk helyiségét csak az északi falába tört kicsiny ablak világítja meg fogyatékosan.

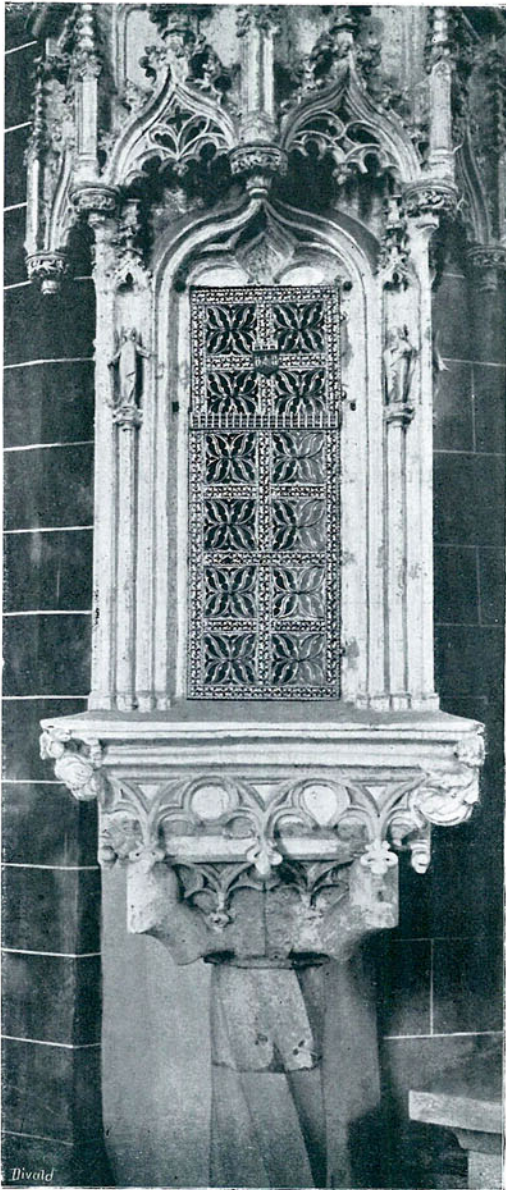
Negyedik képünk a szekrénynek csak azt a részét tünteti föl, a mely a keskeny helyiség nyitott ajtónyílásán át látszik. Az ajtó XV. századbeli kovácsolt vaszárnya is arra vall, hogy az elválasztó falat korán vonták a szekrény elé.

A 2·4 m. magas könyvtárszekrény, a mely a csúcsíveskori szekrények tipikus példáját nyújtja, három ilyen szakaszból áll, mint a minőt képünk mutat. Az egyes szakaszok két sor duplaajtós szekrényfülkével bírnak. A fülkék kettős sorát csak egyszerű lécz választja el egymástól. Annál díszesebb a zömök lábakon álló s ajtóin kovácsolt vasalásokkal ékes szekrény függélyes keretlécezte, a mely az egyes szakaszokat egymástól elválasztja. A függélyes lécek, a melyek közül a két szélső kétszer szélesebb, mint a közbülők, vésett domborművű növényi indákkal ékesek, a melyek lapos formái egy csomóan ábrázolt pálca köré csavarodva futnak fölfelé s a szekrény pompásan vésett széles frízével olvadnak össze. E fríz tömött levélékítményei szimmetrikusan csoportosított löherlevelekből állnak, a melyek fonadékát két szélén rozetták, közepén egymással szimmetrikusan váltakozó rózsák és négyszírmű virágok élénkítik. A fríz ékítő motívumai épp úgy, mint a keretléceké, sötét alapon tarkan, de igen harmonikusan színezték s a polichromia, a mely ékítményein előmlik, még hatásosabbá teszi a párkányán egyszerű oromsorral koronázott szekrényt.

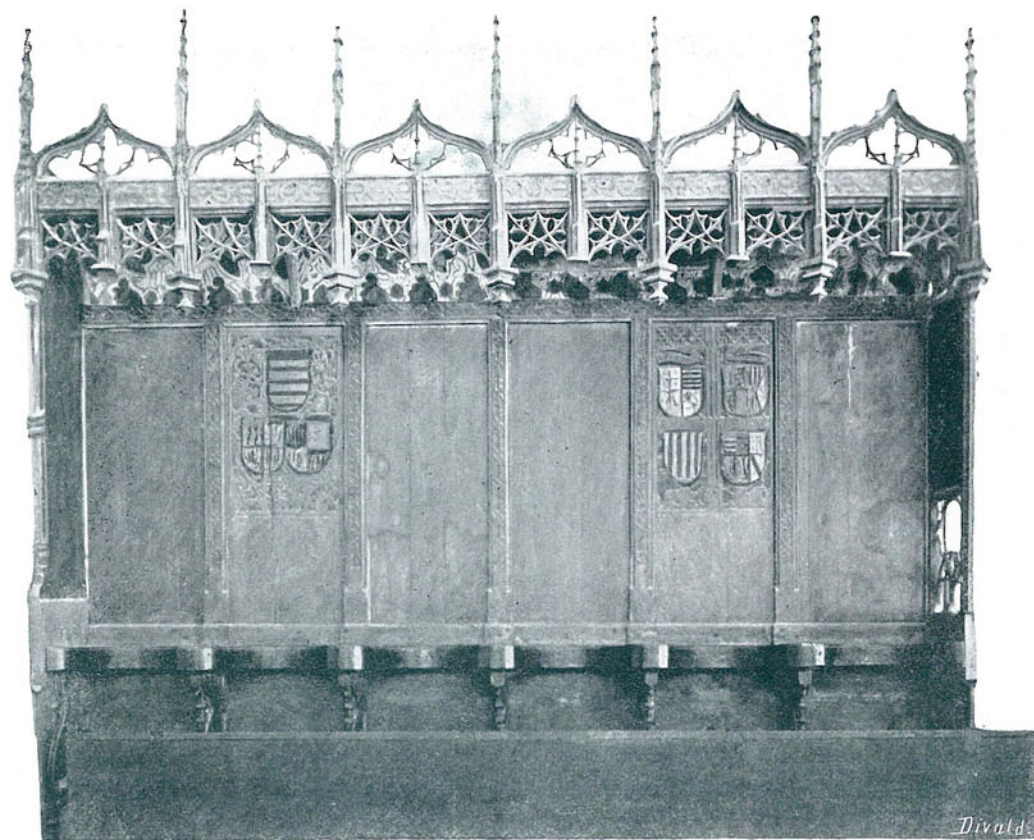
A bártfai könyvtárszekrény frízével rokon motívumok díszítik az itteni városházában őrzött s 5. képünkön látható csúcsíveskori asztal fiókjának a külső deszkalapjait, a melyek közül a nagyobbak 102 cm. hosszúak, a másik kettő pedig 93 cm. hosszú. Az ékítmény azonban itt kevésbé tömött, mint a könyvtárszekrény frízén s így még hatásosabb. A masszív x-lábakon nyugvó asztal mozdatlan fiókjának fedőlapja: az asztaltábla dísztelen s eltolható. A rekeszre osztott fiókot belsejében mértani mo-



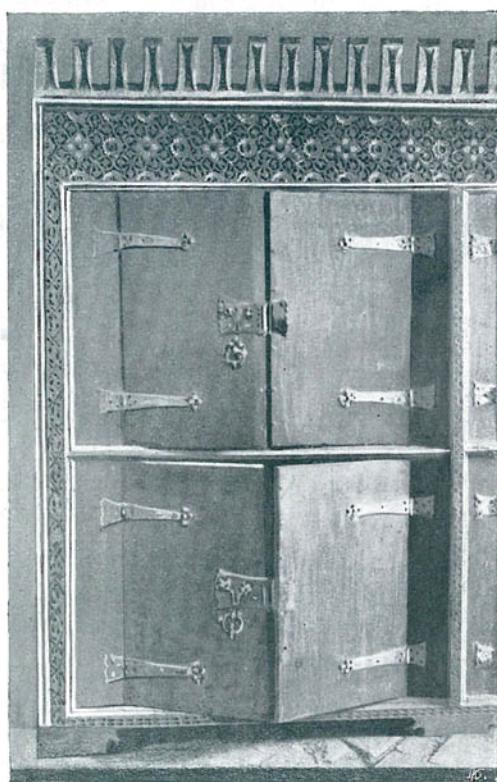
A BÁRTFAI
SZENTSÉGHÁZ.



RÉSZLET A BÁRTFAI
SZENTSÉGHÁZBÓL.



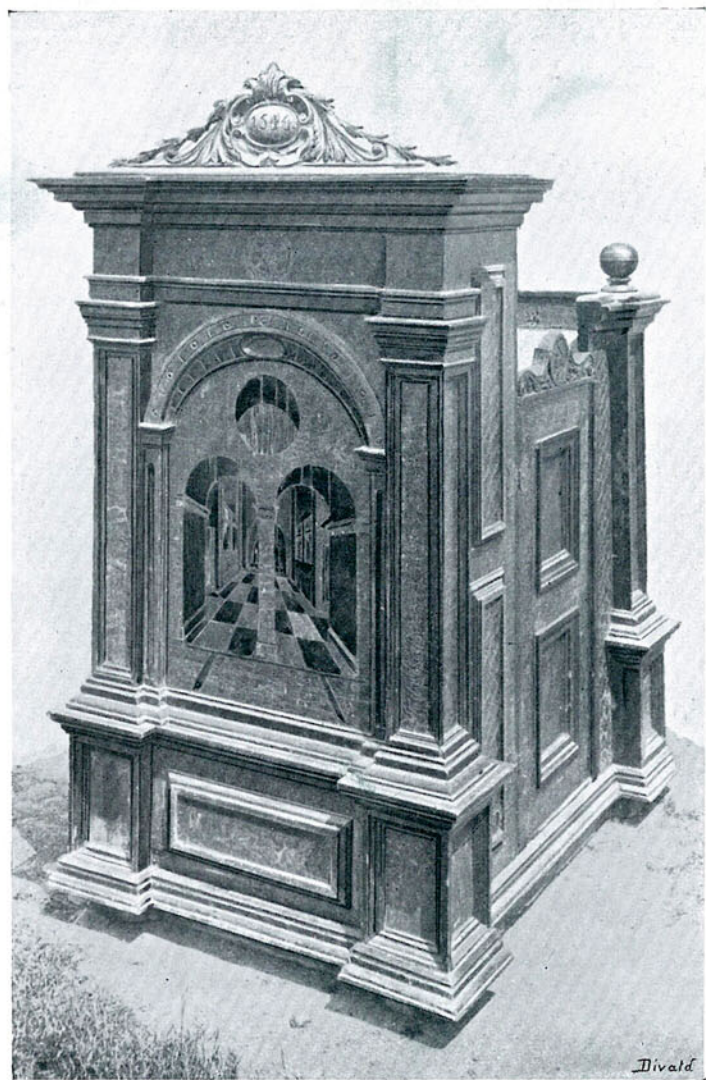
CSÚCSÍVESKORI SZÉKSOR A BÁRTFAI TEMPLOMBAN. RÉSZLET.



RÉSZLET A BÁRTFAI TEMPLOM KÖNYVTÁRSZEKRÉNYÉBŐL.



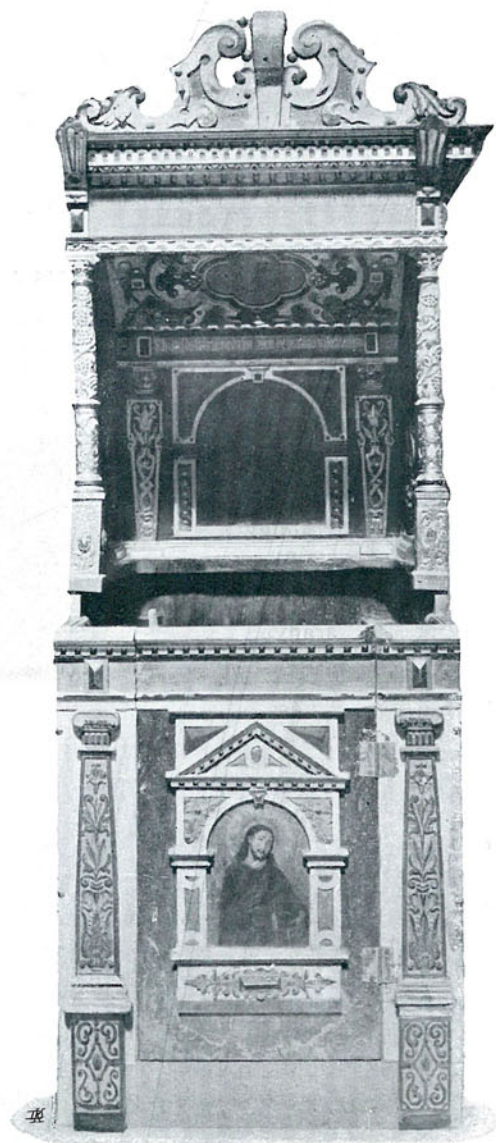
GSÜCSÍVESKORI ASZTAL A BÁRTFAI VÁROSHÁZÁN.



IMASZÉK A KÉSMÁRKI VÁRKÁPOLNÁBAN.



KETTŐS IMASZÉK A LŐCSEI TEMPLOMBAN.



A BÁRTFAI TEMPLOM BUCHHOLTZ-SZÉKE.

tívumú intarziák díszítik. Miskovszky a szájhagyomány alapján ezt az asztalt „mensa burindaria“-nak nevezi, vagyis tőrös asztalnak. E torz szó alighanem csak egy régibb, félig feledésbe merült kifejezés maradványa s tőrőgyártás helyett az asztal alighanem borozáshoz szolgált, még pedig a bártfai szenátorok áldomásívásánál, a mely középkori városainkban a tanács nevezetesebb cselekedeteinek a végeztével hajdanában sehol sem maradt el. Neve így bártfai latin-sággal eredetileg alighanem mensa bibendaria volt. Belsejének intarziás díszé ellenére ezt az asztalt XV. századbelinek tartom. Fiókjában őrizhették a remekművű boros poharakat, a melyeket a város patriciusai a XV. század végén, vagy a következő elején Velencében rendeltek meg. Ezeknek a Bártfa zománccos festésű címerével díszített poharaknak a fedele és kupája szintelen üvegből készült. Ez utóbbit peremén zománccal festett színes gyöngy-sor-ékítmény s helylyel-közzel az üveganyagba kevert aranypor díszíti. A poharak talpa színes üvegből készült s gombokkal, illetve fonalasan díszített. A napjainkig fönmaradt három fedeles pohár képet Chyzer Kornél közölte bártfai emlékkönyvében; egy pohár azóta Bártfaváros ajándékából a kassai múzeumba került.

A bártfai városházának az asztala kapcsán említettem, hogy fiókjának belső intarziás díszé nem mond ellent annak, hogy e mű a XV. századból való. Tudjuk, hogy Mátyás király udvarában olasz intarzia művészek csapatostúl fordultak meg. Alig hihető, hogy ezek a mi mestereinkre hatással nem voltak. A Mátyás korában nálunk oly sűrűn megforduló olasz asztalosok közvetlen és közvetett hatásának kell tulajdonítanunk, hogy a XVI. század első felében felvidéki mestereink már oly járatosak a renaissance formakincsében és technikáiban, hogy jártasságukkal bizvást Itáliában is megállhatták volna helyüket.

Eddig ősmert renaissance bútoraink sorában a nyirbátori és a körmöcbányai stallumok a legpompásabbak. Ez utóbbiak

már 1620-ból valók, de még olasz hatásra vallanak. Lőcsén, Késmárkon és Bártfán szintén találkozunk XVI. századbeli egyházi székekkel, a melyek, ha a nyirbátoriakat nem is mülják fölül, méltán sorakozhatnak ezek mellé. A legszebb a lőcsei, a mely a képünkön is látható, fölirata szerint 1542-ben készült.

E kétülékes stallum helyes arányainál és pompás arhitekturájánál fogva királyi trónusnak is beválnék. Hogy kinek számára készült, azt Lőcse monografusai sem tudják.

A címer, a melynek képe arany alapon kettős ezüst liliumot ábrázol, nyilván a megrendelő címere. A kettős stallum térdeplőjének a homlokdeszkáját formásan tagozott félpillérek s ezek között szögletes gombsorral körülvevett négyzetes keretelések élénkítik. A két külső kartámon állnak a karcsú korintizáló stílusú oszlopok, a melyek architráv részletén a félköríves nyílású mennyezet nyugszik. A támla kazettás tagozását egy-egy félkörű orom tetőzi be, a melyet mezejében egyszerű akantusz díszítmény tölti ki. A támla párkánya fölötti ív-

mezőben látjuk két stilizált delfin között az ökörszarvú sisakkal betetözött címet, a melyet pompás akantusz indák szőnek körül. A támla architrávján ez a fölirat van: INDESINENTER ORATE IN OMNIBVS GRATIAS AGITE. MQXLII.

A lőcsei templom egy másik XVI. századbeli háromülékes stalluma halántékdeszkáin még csúcsíves jellegű áttört művű faragványokkal bír. Magas támláját keskeny mezőkbe foglalt intarzia tornyok díszítik. Renaissance jellegű mennyezetének az alján a mester jegye és neve olvasható: FON. KASEM. GREG. TISLE. — Gergely asztalos Késmárkról. A lőcsei hármass stallum bizonyára jóval régibb, mint a kettős egyházi szék, a melynek készítése idején már Késmárk mesterei is tökéletesen tisztában voltak a renaissance szellemével. Ennek bizonyossága az itteni Thökölyi vár kápolnájában levő együlékes stallum, a mely alighanem a plébánia-templomból került a XVII. században épült várkápolnába.



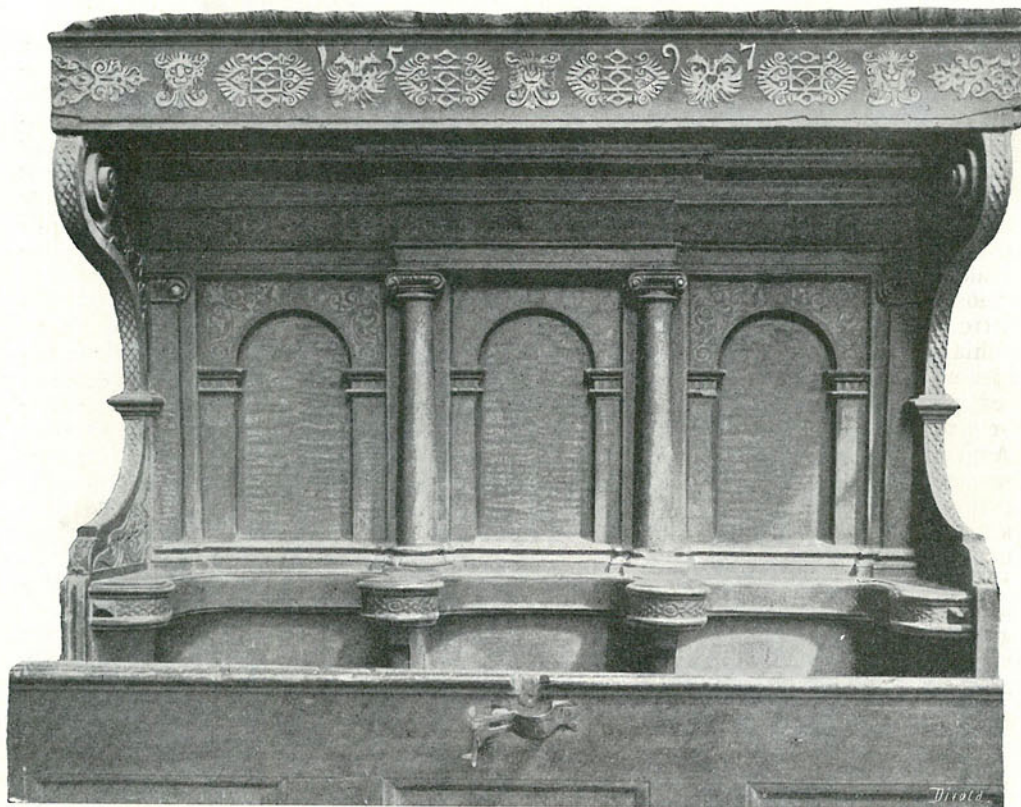
FARAGOTT KITÖLTÉS 1461-BŐL A KASSAI MÚZEUMBAN.



IPARMŰVÉSZETI RÉGISÉGEK FELSŐMAGYARORSZÁGON

A stallumot — a jobboldali falán belül olvasható latin fölírat szerint, a melyet Miskovszky is közöl bártfai tárgyú művében — Joannes Langius, vagyis Láng János nyolcvanéves korában és fia Kristóf ötvenötéves korában közösen készítették a templom díszére s a maguk és utódaik használatára 1544-ben. A stallum hajdan háromoldala felől szabadon állott. Támláját külsején gazdag

párjával a stallum oldalsó ajtajának az oromdíszében találkozunk. A fából faragott medaillon itt jóval finomabb s élénkebben kidomborodó formákkal profilban jobb felé néző, főkötös, viruló asszonyt ábrázol. A kazettásan tagozott ajtó keretét s az ajtófeleket mértani motívumokból álló hatásos intarziák díszítik. A térdeplő homlokdeszkáján ismét berakott művű építészeti kép van, a mely a



RÉSZLET A BÁRTFAI TEMPLOM HÁRMAS IMASZÉKÉBŐL.

architektonikus keretbe foglalva velencei ízlésű renaissance utcát ábrázoló távlati kép díszíti intarziában. Az előtérben vízcsatornát látunk, a melyen három kacsa úszik, a mely a mű reprodukcióján nem érvényesül. Az utcát azonban a két-nyílású diadalíven át jól láthatjuk. Távlata nem oly tökéletes, mint az egykorú olasz munkáké, hibái azonban nem igen kirívók. A támla architektonikus keretének architrávján, a közepén, lapos domborművű medaillon van, a mely szélesgallérú férfit ábrázol szakállasan. Ennek

hátsóhoz hasonló szabású, de valamivel egyszerűbb. A stallum balfelé eső oldala dísztelen, mivel ezzel hajdan a templom falához símult.

A lőcsei kettős stallummal rokon, de ismét más típust mutat az itt közölt bártfai hármass stallum, mely 1597-ben készült s támlájának frízén egykori tulajdonosainak a monogrammjával van megjelölve. A támla párkánya két jön szabású fél-oszlopocskán és két ugyanilyen stílusú félpilléren nyugszik. Halántékdéskái csigásan díszítvék s karélyosan behajlanak. A

hármassallum mennyezetének tojássorral betetözött homloklécét sajátos hatású vésett domborművű ékítmények díszítik, a melyek motívumai: a maszka, a mértani díszhez fűzött kettős palmetta s a kétfejű sas. Ezek a motívumok egykorú sgraffitókön is előfordulnak s itt hatásuk a vert ércékítményekre emlékeztet. A szimmetrikusan csoportosított, vésett ékítmények körül a tulajdonképeni en creux modornál meghagyott s az ékítményekkel egyformán kidomborodó síma alapot levésték. Hasonló jellegű ékítmények láthatók a támla frízén, míg viszont a fülkésen tagozott támla ívközeit intarzia díszíti.

Mielőtt még néhány XVII. századbeli bútort bemutatnánk, XVI. századbeli iparművészetünk egy másik ágának a remekéről számolok be. A bronzgyertyatartó ez, a melyet az eperjesi ágostai evangélikus templom őriz. Ez a templom csak a XVII. században épült s így valószínű, hogy a XVI. századbeli gyertyatartót a szent Miklósról elnevezett plébánia-templomból a jezsuiták hozták át ide, a mikor soraikból kerültek ki Eperjes plébánosai s a protestánsoktól elvett templom is az ő birtokukban volt. A gyertyatartó 25 cm. magas, hatszögletes talpának enyhén kidomborodó részét pompásan vésett széles arabeszk díszíti, a talpazat tányérszerűen alakított felső lapját sarkain, egymással föl váltva, odaforrasztott formás cherubfejek és rozetták díszítik, a gyertyatartó élénken tagozott baluszterszerű szárát símákkal váltakozó cizellált sávok élénkítik. Ehhez hasonló s egykorú bronzgyertyatartó látható a zborói vártemplomban, egy valamivel kisebb formájú és ugyancsak XVI. századbeli bronzgyertyatartót szintén Zborón a plébánia-templom őriz. A ma is létező négy hatalmas bronz kandelláberen kezdve, a melyet a törökök Mátyás palotájából elhurcoltak s a konstantinápolyi Sophia-templomban állítottak föl, az itt ösmertetett kisebb emlékekig renaissance-kori bronzművességünknek alighanem még számos emléke van meg s lappang ösmertlenül vidéki templomaink sekrestyéjében, vagy lomtárában, várva hogy fölfedeztessék.

A fejtegetéseim folyamán felsorolt városok templomaiban az itt bemutatott gyertyatartón kívül bronzművességünk emlékei csúcsíveskori keresztelőkutakból s néhány csúcsíveskori és XVIII. századbeli bronz-, illetve rézcsillárból állnak. XVIII. századbeli ércsilláraink

még mindig nem egy jelentős művészi vonással dicsekednek, a melynél fogva a beható méltatást megérdemelnék. Mint-hogy terem nem engedi, ezek ösmertetésére ezuttal nem vállalkozhatom. Felvidéki butoraink közül is még csak három XVII. századbeli díszes emléket mutatok be. A legpompásabb ezek közül tagadhatatlanul a bártfai Buchholtz-szék, a



BRONZ GYERTYATARTÓ
AZ EPERJESI EV. TEMPLOMBAN.

melyet felirata szerint „Simon Buchholtz fieri curavit anno 1630.“ A szekrényalakú, magas díszstallumot, a XVIII. században gyóntató székké alakították át s helylyel-közzel megcsonkították. Mindazonáltal a szék még ma is oly pompás hatású, hogy e tekintetben párját ritkítja. Mint nyolcadik képünkön látható, ez a bútordarab a német renaissance hatása alatt készült, a mely azonban maga is kevés szebb alkotást hozott létre ennél.

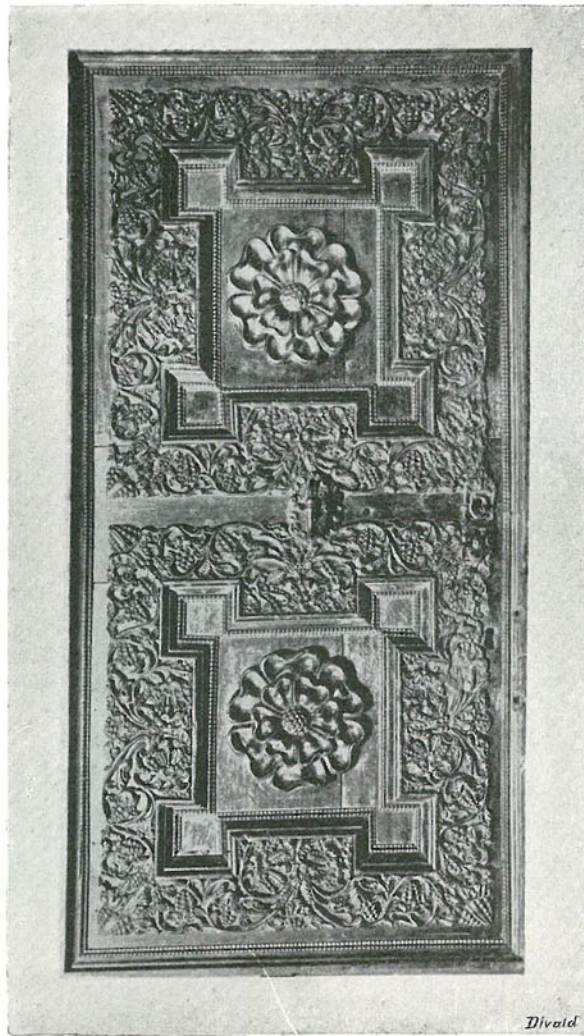
A stallum mestere, Arany János plasztikus kifejezésével élve, igazán „tenyéryni parasztot sem hagyott“ művén; a faragott díszítés elrendezésében mégis annyi jó ízlés nyilvánul, hogy túlterheltnék távolról sem mondhatjuk. A térdeplő

más keretben olajfestésű kép díszíti, a mely Krisztust, mint a világ megváltóját ábrázolja s XVII. századbeli festészetünk legkiválóbb emlékeinek egyike. A támla félköríves mezejében szintén volt festmény. Ezt azonban fekete festékkel bemázolták, a minthogy a stallumnak az oszlopocskák mögött levő s stilizált delfinek alakjában karélyosan kivágott halántéklapját is eldeszkázták, még pedig oly célból, hogy a gyóntató-széknél használatos rácsozatot beléje foglalhassák.

E stallummal rokonstíliú a bártfai templom kapujának 1655-ből való hatalmas ajtaja, a melyet a restaurálás folyamán kiküszöböltek régi helyéről s az orgonakarzat alatt egy sötét zúgban állítottak föl. Az itt levő motívumok tömöttebb csoportosítással és jóval sajátosabb kezeléssel egy bártfai lakóházból eredő XVII. századbeli faragványos ajtón is előfordulnak, a mely Dessewffy Pál margonyai gyűjteményével a kassai múzeumba került. Az ajtó négyzetes keretelésű kettős mezejét egy-egy kettős pártájú epervirágra emlékeztető rózsza tölti ki, a mely ily alakban XVII. századbeli hímzéseinken, stukko-díszítéseinken s iparművészetünk más technikáinak az emlékein is előfordul, miként a négyszögletes kereteléseket kívülről szegélyző, pompásan elrendezett lombéki tmény gránátalma-szerű motívuma is.

A bártfai Buchholtz-szék félpilléreinek faragott kitöltéseire s a bártfai ajtó gránátalma motívumaira emlékeztet a menyasszonyi láda díszítése, a melynek képét szintén bemutatom. A motívumok kezelésében azonban itt több a sajátosság, elrendezésük is igen eredeti.

A ládakulcs pajzsát magában foglaló mező éki tményes kitöltésében egy stilizált virágon állva féldomborműben faragott csókolózó fiatal pár látható XVII. századbeli magyar viseletben. Bár az alakok formáiban kevés a finomság, tartásuk és kifejezésük igen jellegzetes s a fiatal pár hatását eredetileg jóval művésziesebb lehetett; a színezés azonban,



FARAGOTT DÍSZŰ AJTÓSZÁRNY A KASSAI MŰZEUMBAN.

ajtócskáját szegélyző pillasztereket, a mennyezetet tartó s faragott szőlőlombokkal ékes oszlopocskákat, a párkányokat, a támla faragványait és az orom díszít pazar módon alkalmazott aranyozás és színezés élénkíti, a melynek enyhe tónusai azonban szintén pompás harmóniába olvadnak. A stallum ajtaját for-



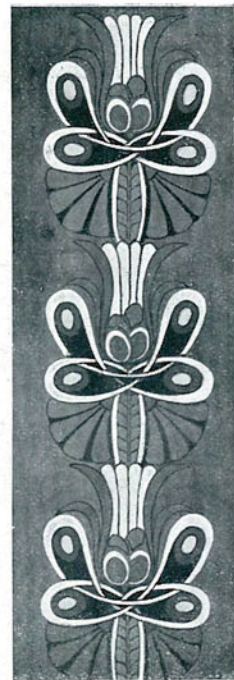
PÁLKA KÁROLY.



HANSLITSCHK EDE.



MUHICS SÁNDOR.



DOLNYIK J.



KOPP JAKAB.

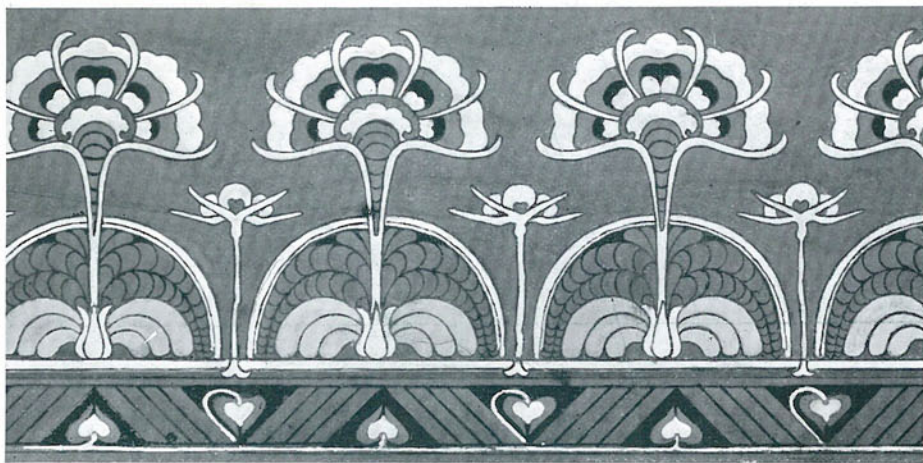


PROTIVINSZKY FERENCZ.

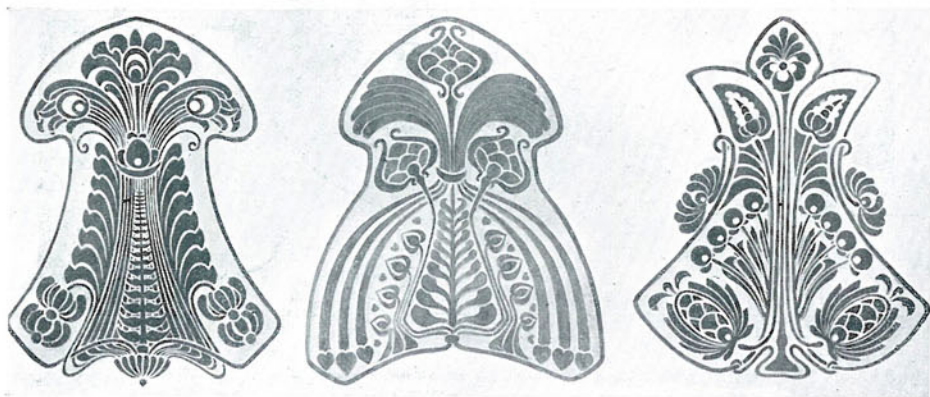
TANÁR
GRÓH ISTVÁN.

*Az előkészítő osztályban készült
síkdíszítőmény tervek.*

*Az orsz. m. kir. iparművészeti
iskola kiállítása.*



PÁTZAY BÉLA.



PÁLKA KÁROLY.



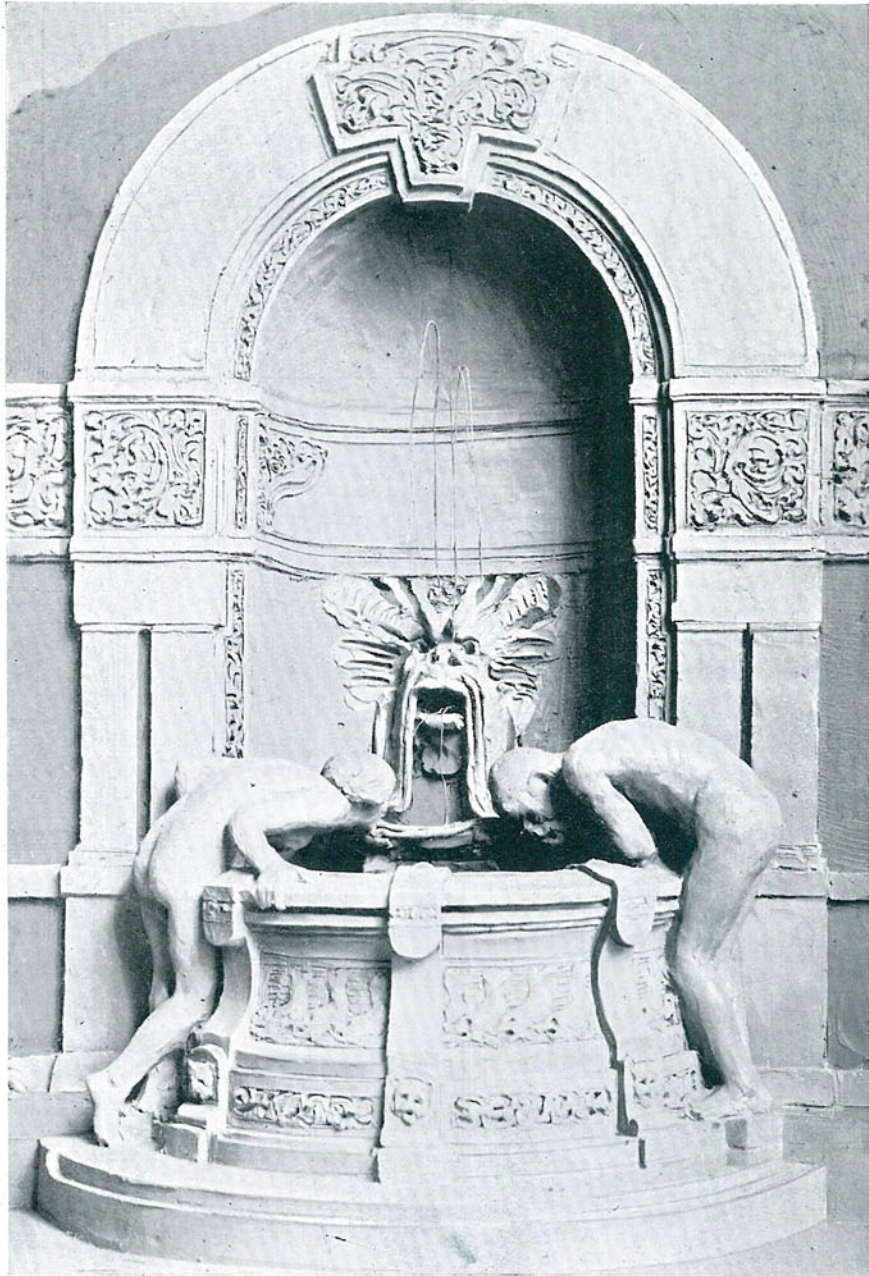
BUDAY SÁNDOR.

*Az előkészítő osztályban készült
síkdíszítmény tervek.*

TANÁR
GRÓH ISTVÁN.

*Az orsz. m. kir. iparművészeti
iskola kiállítása.*





SOVÁNKA
KÁROLY.

FALI KÚT.

ISKOLAI PÁLYÁZAT
I. DIJ.

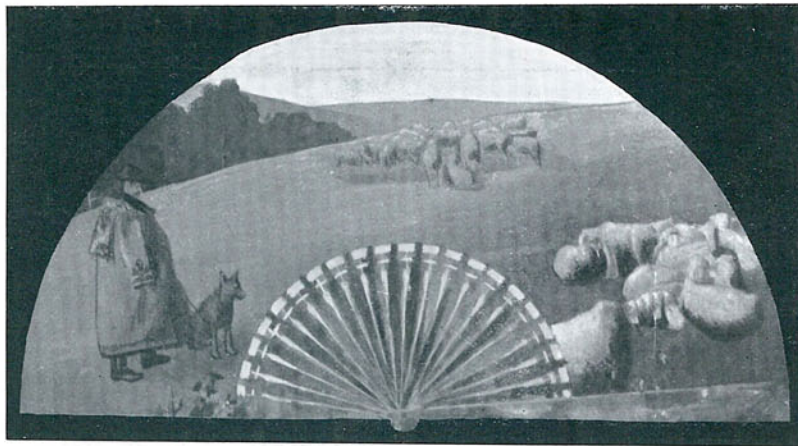
DÍSZÍTŐ SZOBRÁSZATI
SZAKOSZTÁLY.

*Az orsz. m. kir. iparművészeti
iskola kiállítása.*

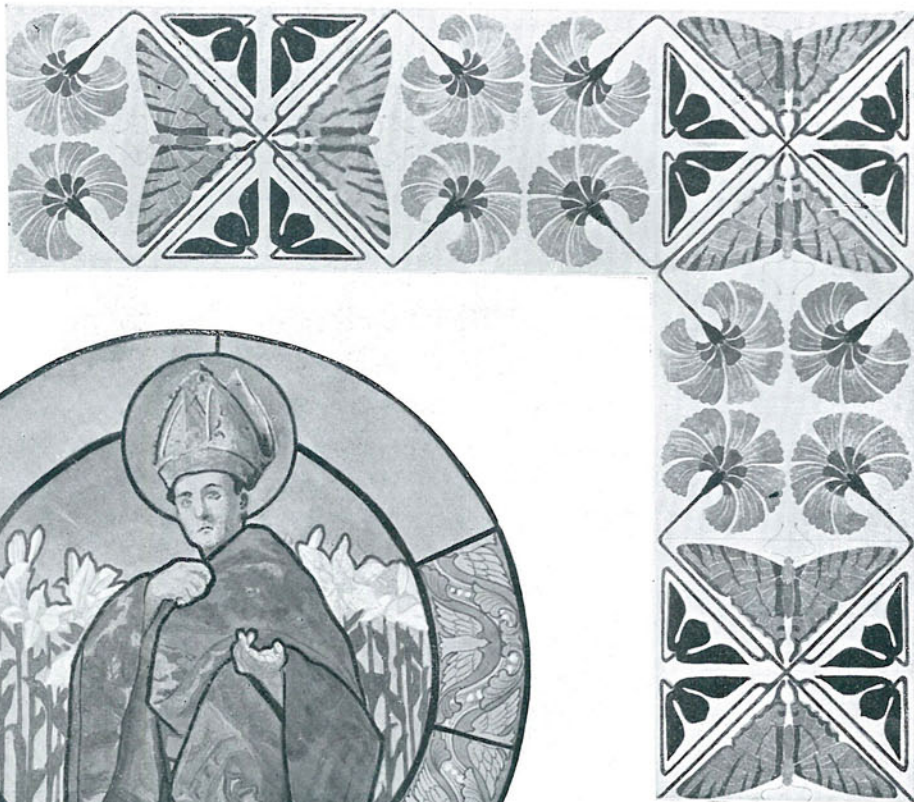
TANÁR
MÁTRAI LAJOS GY.



STIÁSNY
ALADÁR.



IGAZ
ISTVÁN.



NOVÁK SÁNDOR.

IPARMŰVÉSZETI RAJZ
ÉS TERVEZÉS.

*Az orsz. m. kir. iparművészeti
iskola kiállítása.*

TANÁR
BENCZUR BÉLA.



SOMOGYI
SÁNDOR.

FALI KÚT. AZ ISKOLAI PÁLYÁZATON
A II. DÍJAT NYERTE.

DÍSZÍTŐ SZOBRÁSZATI
SZAKOSZTÁLY.

*Az orsz. m. kir. iparművészeti
iskola kiállítása.*

TANÁR
MÁTRAI LAJOS GY.





DÍSZITŐ SZOBRÁSZATI
SZAKOSZTÁLY.

TANULMÁNYOK
ÉS TERVEK.

TANÁR
MÁTRAI LAJOS GY.

*Az orsz. m. kir. iparművészeti
iskola kiállítása.*



KLEIN ANDOR ÉS
SUDIK JÁNOS.

FALI KÚT.

TANÁR
MÁTRAI LAJOS GY.

DISZÍTÓ SZOBRÁSZATI
SZAKOSZTÁLY.

*Az orsz. m. kir. iparművészeti
iskola kiállítása.*



CSISZÉR JÁNOS.

TALAPZAT.

DÍSZITŐ
SZOBRÁSZATI
SZAKOSZTÁLY.



PÁSZTOR JÁNOS.

GÉNIUSZ.

*Az orsz. m. kir.
iparművészeti
iskola kiállítása.*

TANÁR
MÁTRAI
LAJOS GY.

a melylyel mestere plasztikus fogatkozásait alighanem enyhítette, a többi faragvány színezéséhez hasonlóan már nagyon lekopott, a minthogy a láda homlokdeszkáján levő két félköríves síma mező festményei is elenyésztek. Bútorművességünknek ezt a nálunk eddigelé páratlan emlékét a kassai múzeum őrzi. Mihalik József, a múzeum ezidőszereint való miniszteri biztosa szerezte meg a gyűjtemény számára egy kassai kovácsmestertől, a kinek padlásán emberemlékezet óta gondozatlanul hevert.

Miként ez a példa is bizonyítja, a kutatás nálunk az iparművészet emlékei terén még távolról sem merült ki. Fej-

architektonikus keretben liliom- és rózsamotívumokból összerótt magyaros jellegű kitöltések díszítik. Ugyancsak magyaros jellegű aranyhímzéseket találtam a sekrestyében egy mindenféle limlommal megtöltött ládában. A 75 cm. széles s ugyanily hosszú két fehér gyolcslepel úrasztalterítő lehetett s az egyiket gránátalmákból összerótt, a másikat szegfűmotívumokból álló sarokkitöltések díszítik.

Mellőzve az itt őrzött s kizárólag képzőművészeti érdekű emlékeket, azzal az óhajjal szakítom félbe fejtegetéseimet, vajha megújulna régi kutató nemzedékünk lelkesedése s mentül többen vál-



MENYASSZONYI LÁDA A XVII. SZÁZADBÓL A KASSAI MÚZEUMBAN.

tegetéseim folyamán járt nyomokon haladtam, mégis sikerült néhány eddig ismeretlen momentumra akadni, a melyet eddig figyelemre senki sem méltatott. Valóságos meglepetésekkel szolgált e tekintetben az eperjesi evangélikus templom, a mely pedig műtörténelmi szempontból úgyszólván gyökeresen kiaknázott városban fekszik.

A templom küszöbét átlépni azonban, úgy látszik, az itt járt számtalan kutatók egyikének sem jutott eszébe. Az említett bronzgyertyatartón kívül az eperjesi evangélikus templom egy pompásan faragott renaissance stílusú kőajtókerettel dicsekedik, a mely a régi kriptaajtó kerete. Van itt azonkívül egy stallumsor a XVII. század második feléből, a melynek támláján a félköríves mezőket festett

lalkoznának arra, hogy iparművészetünk régi emlékeit figyelmükre méltassák s kutatásaikat oly vidékekre is kiterjesszék, a melyeken régibb íróink a kellő közlekedés hiánya miatt még nem fordultak meg.

Erős a meggyőződés, hogy ha iparművészetünk régi emlékei iránt az eddiginél fokozottabb mértékben újul meg az érdeklődés, idővel oly tekintélyes anyagra teszünk szert, hogy iparművészetünknek különösen XVI. és XVII. századbeli korszakára ez majdan még jóval káprázatosabb fényt vet, mint a minőről régibb kutatóink közül a vérmesebb természetűek is álmodozni mertek.

Divald Kornél.