

És amiként az erdélyi magyar nép konstruktív művészete a középkor egyenes leszarmazottja, úgy a mi születendő nemzeti stílusunknak is csak a középkor lehet az egyik szülője. Egészséges csak az a művészi irányunk lehet, amelyik a meglévő alapokon akar tovább építeni. Népünk az ő stílusa alapjául a középkort fogadta el és ezt máig megtartotta; tehát ez megfelelt neki, és amint látjuk, tudta ezt a magáévá tenni, tudta a maga igen szerény eszközeivel is nemzetivé alakítani.

Konstruktív népművészetünk alapja a középkor művészete; nemzeti művészetünk alapja a népművészet." — Így ír a fiatal Kós Károly.

Ezzel szándékoztam én magam is befejezni a beszélgetésemet; örülök, hogy helyettem egy fiatal magyar architektus fejezte be eképen.

Minden művészet csak úgy élhet eleven életet és csak úgy alakulhat belőle stílus, ha ihletét és megnyilatkozásának sajátosságait fájának lelkében és formanyelvében keresi és egyúttal organikus folytatása, nem pedig megtagadása a megelőző korok művészetének.

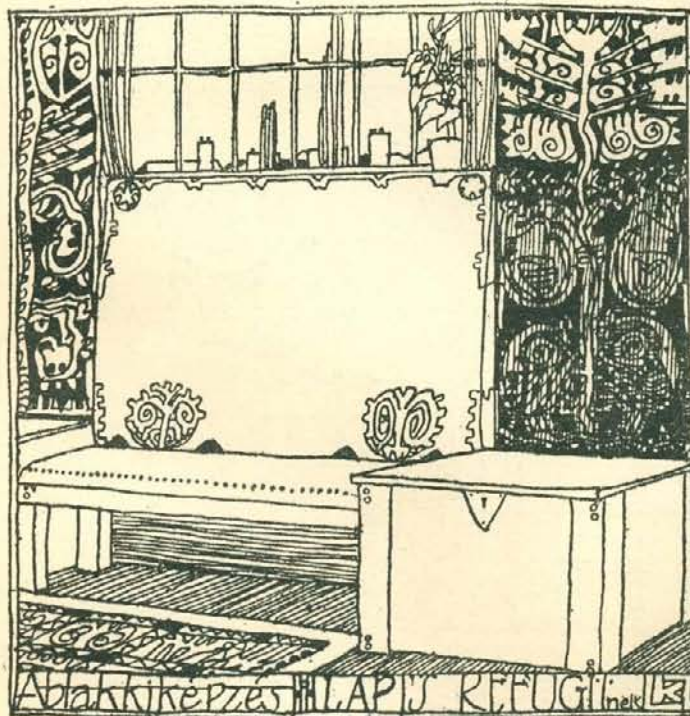
A jelennek a saját külön természete szerint kell élnie, de a multa kell építkeznie, mert különben a műve jellem és fundamentum nélkül való kontár építkezés.



FIATAL ÉPÍTÉSZEK.

Mai számunk főcikkének kíséretében építészeti felvételek, tervezetek és egyéb rajzok szerepelnek. Készítőik kivétel nélkül a leg-

fiatalabb építész gardához tartoznak, akik csak az imént hagyták el vagy még csak legközelebb fogják elhagyni a budapesti műgyetemet.

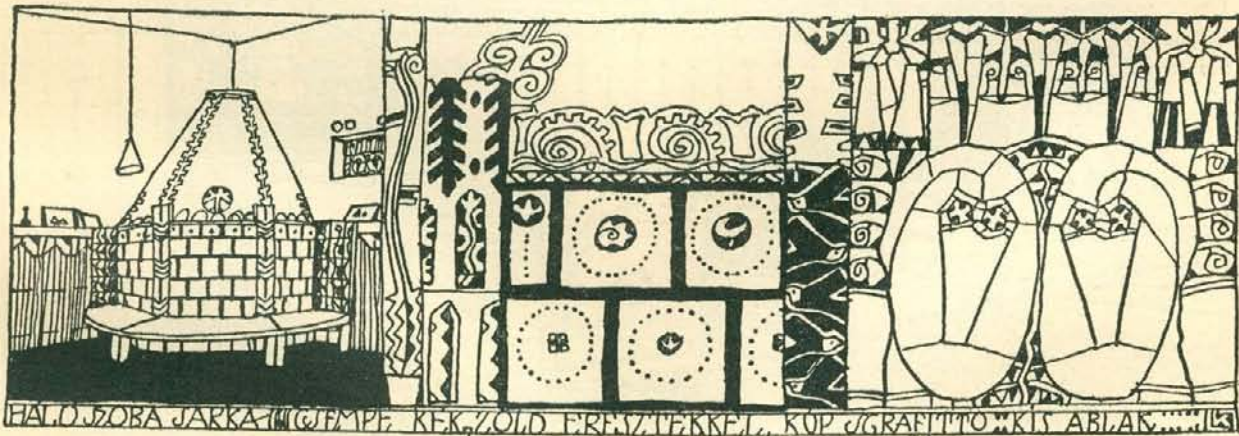
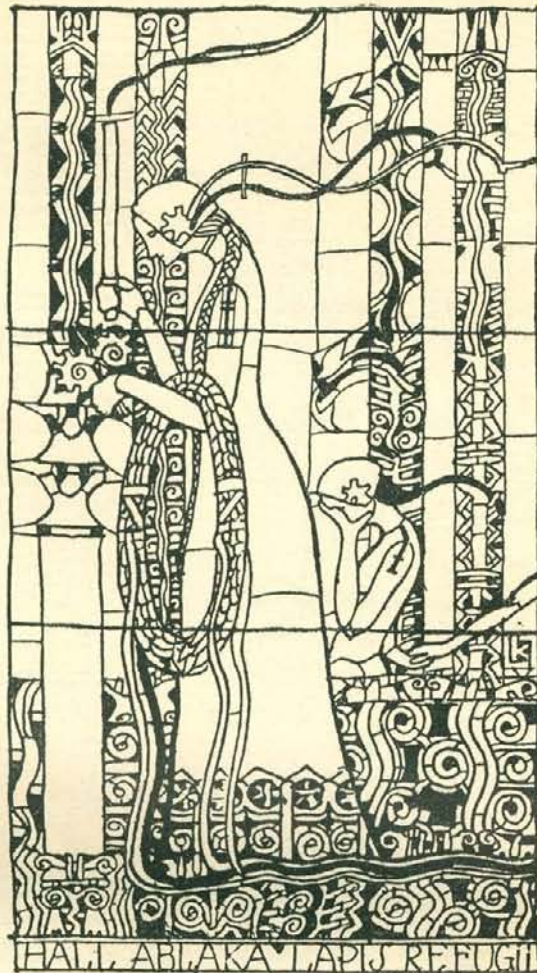
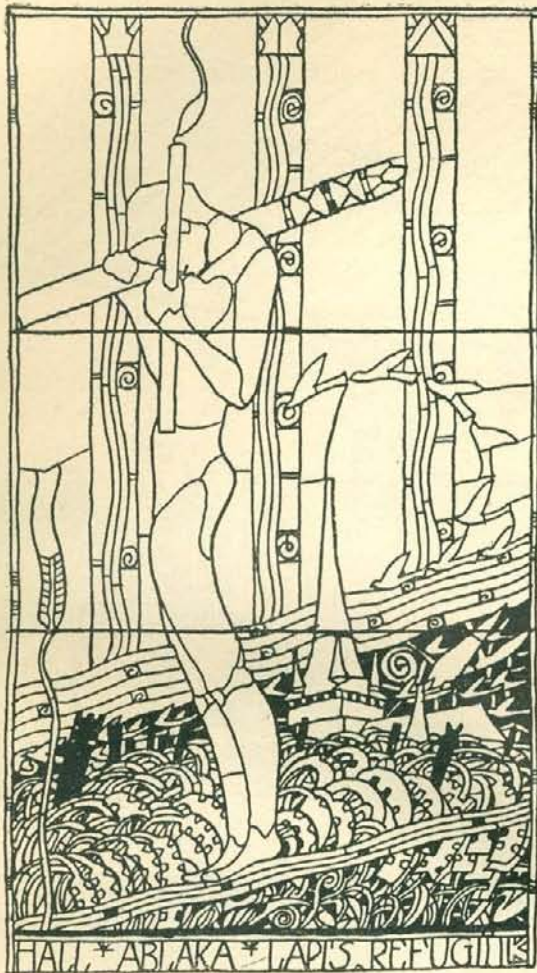


COIN
DE CHAMBRE.

KOZMA LAJOS
TERVE.

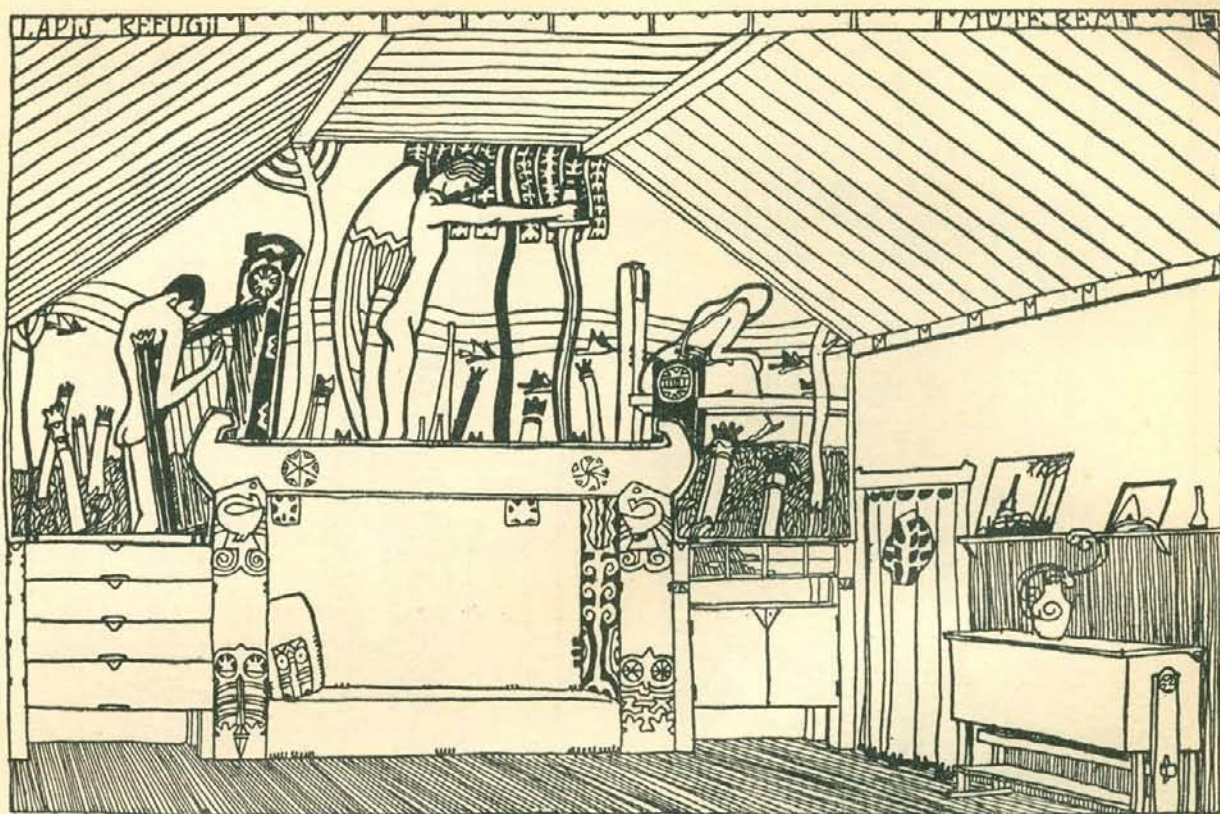
E fiatalok csoportja nem ötletszerűleg került így össze, hanem mert munkáik olyan ígéretek tartalmazznak, melyek közös törekvésekre engednek következtetni. Művészi egyéniségük most van fejlődőben. De a kiindulásnál máris rendkívül érdekes és értékes jeleket adnak. Közös jellemvonásuk, hogy az iskolán kívül egy másik iskolát jártak, a népművészetét, amelyből azonban nem ethnografikát merítettek, hanem bizonyos nagyjelentőségű elveket.

Mindannyian jártak az országot s mindannyian vissza-vissza tértek a kalotaszegi Körösfőre. Rajzolgattak házakat, szobákat, kapukat, fejfákat és himzéseket, de legtöbbször mégis a körösfői templom tornyát. Bele is vésődött lelkükbe annak érzékeny vonala a négy fiatornyával együtt, hogy azóta úgy tekintenek rá, mint a japán művészek az ő szent Fuzsijama hegyükre. Itt találkoztak és értették meg egy-



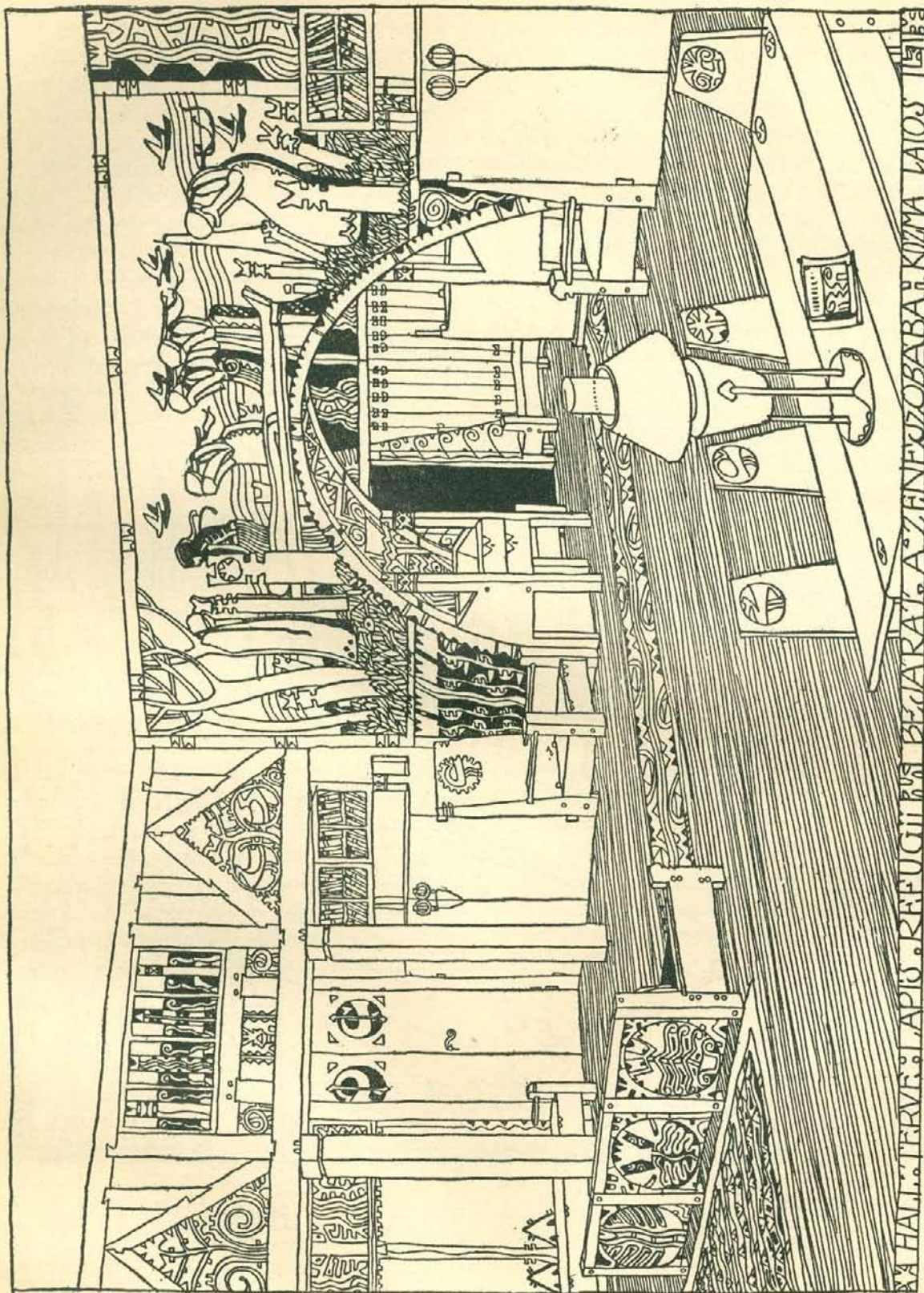
DÉTAILS DE LA CHAMBRE À COUCHER
DE LA MAISON DE CAMPAGNE.

KOZMA LAJOS.



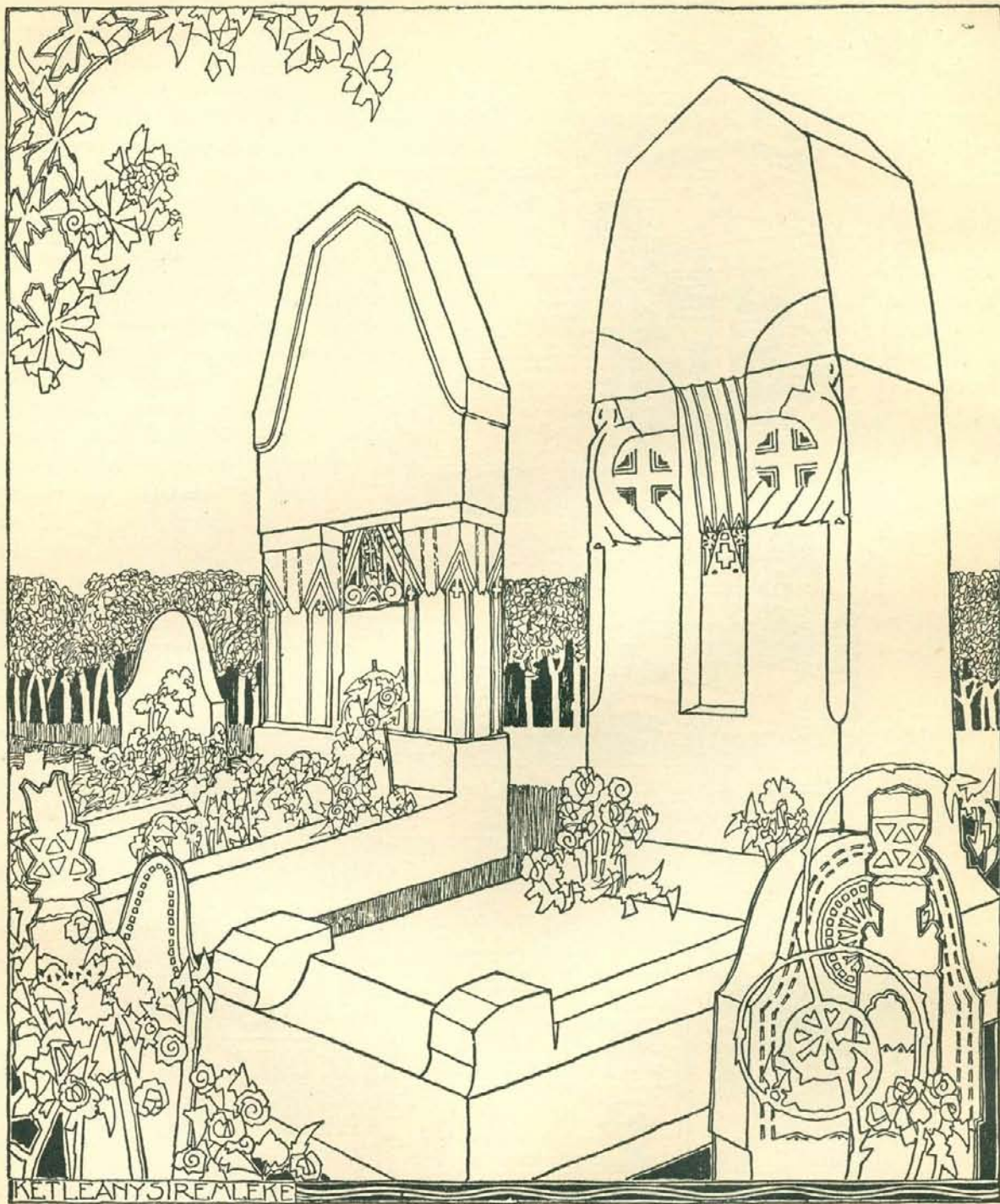
SALLE DE MUSIQUE DANS LA
MAISON DE CAMPAGNE.

KOZMA LAJOS
TERVEI.



KOZMA LAJOS TERVE.

MAISON DE CAMPAGNE. DÉTAILS DU HALL ET VUE DANS LA SALLE DE MUSIQUE.



PIERRES TOMBOLES.

TÁTRAY LAJOS TERVE.

mást a körösfői templom körül mind a hatan: Janszky és Tátray, Kozma és Kós, Györgyi és Mende. Szövetségi jegyül is használhatnák a torony képét, ha ugyan minden szervezkedésnél is nem szorosabban fúzi őket össze a körösfői elvek — nevezzük úgy — közössége.

Mit képvisel hát tulajdonképen a körösfői torony? Röviden: olyan eredeti alkotásokra vezető elveket és módszereket, melyeknél a súlypont nem az utánozható formanyelven van, hanem az adott körülményekkel számoló találékonyságon.

A mi népünk építő készsége szoros kapcsolatot tart nemcsak a rendeltetéssel, hanem a természettel is. Pl. Kalotaszegen vagy a székelyeknél minden ház, minden templom úgyszólván bele van komponálva a tájképbe. Mintha csak úgy nőtt volna ki szervesen a földből, akár valami növény. Anyaga, megmunkálása, felépítési gondolata organikus kapcsolatot fejez ki a talajjal és az azon élő emberek életszükségleteivel.

A budapesti lánchídról körültekintve bizonyára sokan megérik, hogy az országházunk és a királyi palotánk tulajdonképen fel van cserélve. Az egyik a magasba törekvő csúcsíves ízlésével a hegy tetején, csak nyert volna hatásában, a másik pedig, az a habsburgi barokk kastély, egyenesen sík földre állik, kert közepébe rejtve, mint ahogy a párja van Gödöllőn. Viszont az alagút és a lánchíd kapuáról, továbbá a halászbástyáról mindenki azt fogja mondani, hogy valóban azok csakugyan a maguk helyén vannak. A környezettel, mint látjuk, még a legnagyobb építészeti alkotásaink sem mindig számolnak, mit kívánjunk tehát azoktól

az uniformizált kaszárnyáktól, indóházaktól, iskoláktól, középületektől és templomoktól, amelyek úgy vannak kigondolva egy recept szerint, rajzdeszkán túl nem terjedő látókörrel, hogy bátran fel lehetne egyiket a másikkal cserélni egy-egy városban, sőt az egész ország területén. Művészeti irányukat jellemzi az a gipszspanyolfal, mit Walter Crane talált ki a budapesti körúti házakról szólva.

Azok számára, tehát akik megértik azt, amit látnak, a helyhez kötött építési gondolat, a primitívnek tetsző konstrukciók, a melyek talán a középkor óta élnek a népies architektúrában, a síma falak, a kívülről leolvasható belső tagozás, főleg pedig a szerkezeti vonalak és tömegek érvényesülése, amely mellett minden dísz csak alárendelt jelentőségű — igen sok becses és értékes tanulságokat tartalmaz. A kánonokban vetett hitet ugyan megbontja, de viszont biztos fejlődési utat jelöl. Ime ezt látták meg a mi fiataljaink is a körösfői toronyból.

A zebegényi templom, az ő iskoláik, nógádi kastélyuk, udvarházuk, művészházuk mind-mind egy bizonyos helyre vannak tervezve, egy bizonyos körülményekhez. S úgy a külső mint a belső kiképzésnél is világosan kidomborodik, hogy ezek már tudják, hogy valamit tervezni és cifrázni nem egyet jelent. Hanem az olyan formák is az iparművészethez tartoznak, melyeken semmi dísz nincs. Azaz hogy a mindenáron való díszítés még nem iparművészet. Ha ilyen lesz e csoport további munkássága is, mint a minő a kezdete, akkor a körösfői toronyról még sok szó fog esni.

CZAKÓ.



MAGYAR KÖZÉPÜLETEK.



A VELENCEI Doge-palota is középület, az ötödik kerületi járásbíróház is az. A szegény alperesek, a fiskálisok, a végrehajtók, akik ebben a mi középületünkben és más, hasonló alkotások között járkálnak, talán maguk csodálkoznának legjobban, ha

eltűnne egy szép napon az ócska, poros lomtár és márványos csarnokban, csillogóra simított tölgybútorok között hatalmas falképek alatt kellene aktáikkal megjelenniök.

Az ellentét olyan szédületes a Laguna-város fejedelmi palotája és a mi szegényes