

S. Nagy Katalin

EGON SCHIELE, A TABUDÖNTÖGETŐ

2018-01-24 | ESSZÉ



Egon Schiele, a 20. század eleji Osztrák–Magyar Monarchia rendkívül termékeny alkotója mindössze 28 évet élt (1890–1918). Festményei mellett kb. háromezer rajzot készített, és verseket is írt. Mintegy 170 egyéni felfogású önarcképe közül csak párat

idézhetek, amelyek érzékeltetik, hogyan láttatja magát ez a különös tehetségű, rendkívüli rajzkészségű művész, s hogy miért volt fontos számára a gyakori tükörbe nézés – ezt egyébként számos róla készült fénykép is megörökítette.

Életműve elválaszthatatlan a korabeli Bécestől, amelyet sok szerző nevez Erósz és Thanatosz városának. Freud és a pszichoanalízis városa, és Otto Wagneré, Klimté, Musilé, Karl Krausé, Schönbergé.

hamiskásan mosolyog

Schiele tízévesen rajzolta grimaszoló önarcképét, és tizenöt volt, amikor első ismert festménye készült, amelyen ugyancsak saját arcvonásait örökítette meg. Apja, akihez

szorosan kötődött, ebben az évben (1915) halt meg paralízisben, elborult elmével. Schiele tizenhét esztendősen beiratkozott a bécsi Akademie der Bildenden Künstebe, és ekkor festette hagyományos, jobbra forduló mellképét, sötét háttér előtt, színes arccal, kék csokornyakkendőben. Tekintete csibészes, hamiskásan mosolyog – itt még semmi sem jelzi a változásokat, a szakítást tanult szakmája szokásaival. Inkább kisfiús, mint kamaszos, szorongásai nemigen érzékelhetők. Megismerkedik a már nagy tekintélyű Klimttel, s a mester azonnal felismeri az ifjú Schiele rendkívüli képességeit, és mindvégig támogatja. 1909-ben közös kiállítást rendeznek. Előző évben volt első önálló kiállítása Klosterneuburgban, az is Klimt segítségével.

1910-ben és 1911-ben egyre több feszültség, szorongás jelenik meg önarcképein. Fő témája a nemiség, ami természetes egy húsz-huszonegy éves fiúnál, csak hogy a prűd Monarchiában elfogadhatatlan a testiség Schiele-féle ábrázolása. Önaktjai kétségtelenül szexközpontúak, s mert például a maszturbálás tabutéma a birodalomban, sőt elítélendő bűn, beteges megnyilvánulás, pornográfiával vádolják.



Ölelkezés

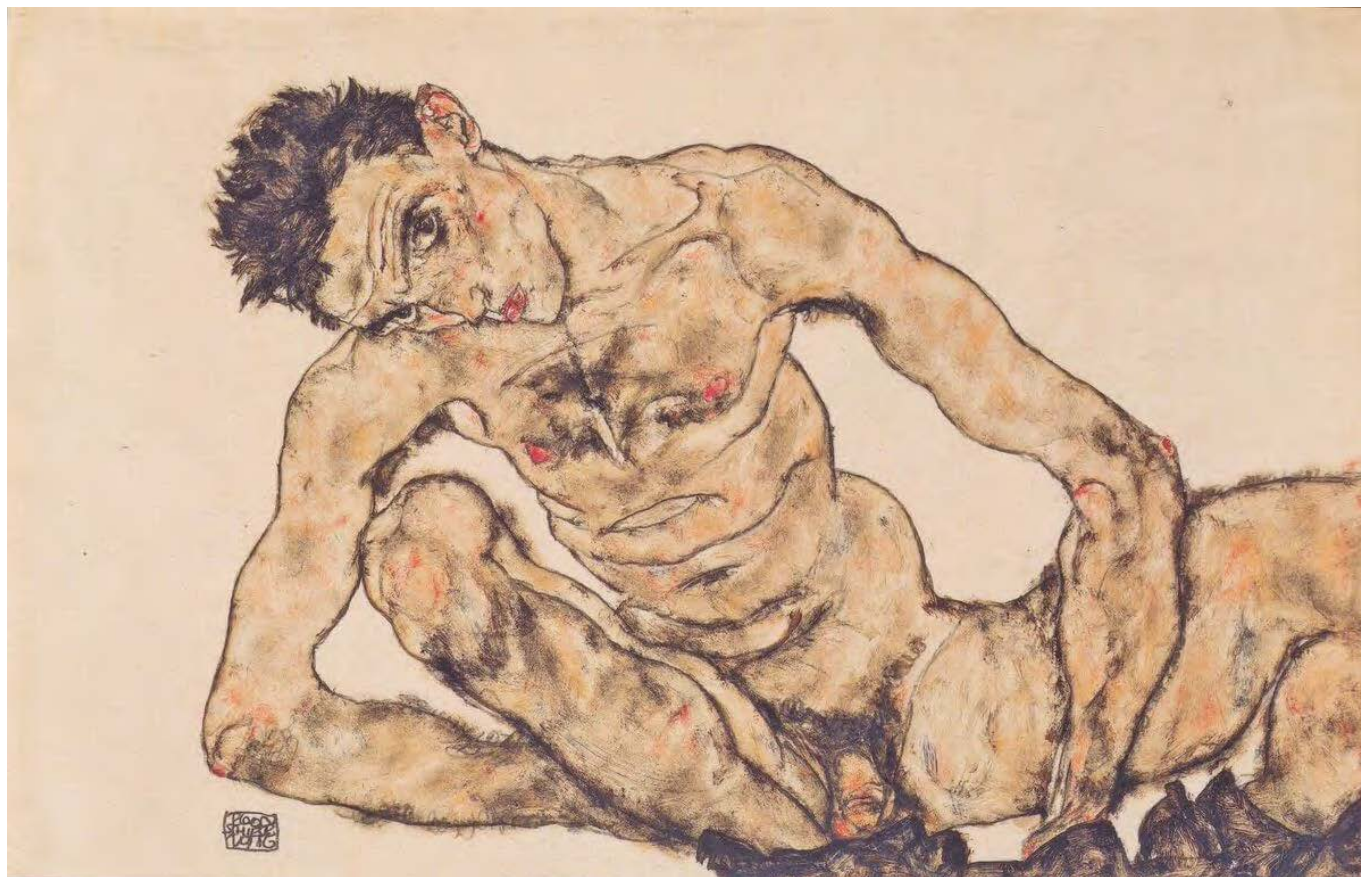
Az európai festészet történetében ritka az egész alakos akt-önarckép. (Albrecht Dürer egy rajzára szokás hivatkozni, amelyen távolságtartón, tárgyszerűen mutatja meg meztelenségét. Az 1945 utáni festészetből Lucian Freud egész alakos önaktjai és Lakner László Firenzében, az Uffiziben látható, 1970-ben festett *Önarckép önkioldóval* című művét említhetem.) Schiele rengeteg meztelen önarcképe (*Önarckép akt*, 1910; *Maszturbáló önarckép*, 1911; *Grimaszoló meztelen önarckép*, 1910) szokatlan, ráadásul ezek a művek nem is különösebben narcisztikusak. Persze az önarckép festése eleve nem nélkülözi a magamutogatást, mondhatni, ez műfaji sajátosság. Festők, megrendelők, képnézők viszonya évszázadokon keresztül más volt a meztelen női testhez, mint a meztelen férfitesthez, a klasszikus antik művészetet követően évszázadokon keresztül csak hős férfit vagy mártírt lehetett ruhátlanul festeni. Így Schiele cseppet sem heroikus önaktjai provokatívan hatottak a lefojtott, de szexuálisan túlfűtött bécsi légkörben. A korabeli identitásválság a férfiasság hagyományos értékeit, szerepeit is kikezdte, ez Schiele kortársainak művészetében is

megjelenik (Klimt, Kokoschka). Schiele barátai is festenek önmagukról meztelen aktképeket (például Richard Gerstl). Az a kultúra, kultúrkör, amelyet később elsodor az első világháború, tiltotta a férfi nemi szerv ábrázolását.

meztelenül napoztak

1911-ben szerelmes lesz. Barátnője, a tizenhét éves Wally Neuzil több jelentős művéhez, aktképhez is modellt áll. A visszaemlékezések szerint nem túl művelt, de nagyon vonzó és kedves nő. Előbb Bécsben éltek együtt, aztán Krumbauban (Český Krumlov, dél-csehországi kisváros), ahol Schiele anyja született (ma múzeumépület áll ott a festő tiszteletére). A városlakókat felháborította Schieléék életformája, például hogy meztelenül napoztak a kertjükben, és hogy a festő tizenéves gyerekeket választott modellül. Szabályosan elűzték őket, így Neulengbachban, Bécs közelében kerestek olcsó stúdiót. 1912 áprilisában Schielét letartóztatták erotikus rajzai miatt, közülük több mint százat elkobzott a rendőrség. Gyermekmek megrontásának vádjával szabadságvesztésre ítélték. A börtönben festménysorozatot készített a benti áldatlan állapotokról.

1912-ben megfestette Wally portréját, szinte hagyományos szerelmi vallomásként. Szenvedélyes kapcsolatuk idején készült önarcképein férfiasabb. Schiele túlfűtöttsége egyébként nemcsak saját személyiségének jellegzetessége, és nem is csak a bécsi századelő hangulatát tükrözi – a képek is kifejezik a szexualitás, a női szerep, a férfi-nő kapcsolatok átalakulását.



Önakkép

A meztelen önarcképeken rendkívül sovány. Legtöbbször ijesztő, nemegyszer csúnya. Ahol egyik karja csonkolt vagy teljesen hiányzik, riadalmat kelt a nézőben. Némelyiken művén az arc is részletesen kidolgozott, nyitott, feltehetően erőteljes hangokat kiadó száj, ijedt, tágra nyílt szem, rettegéssel. Az expresszivitás drámai többletet ad. Schiele önmagáért kiált és a vesztébe rohanó, magányos, kiszolgáltatott emberért. Mint kortársai közül Munch, Nolde, a Die Brücke német művészcsoporthoz tartozó tagjai. Az érzelmek kivetítése a szubjektivitásukat vállaló nagy festő-elődökhöz kapcsolja őt: Boschhoz, Grünewaldhoz, Goyáéhoz, Van Gogh-hoz.

életerő és halálvágy

A lázas állapotot, fenyegetettség-érzést a csonkolt, hiányos testrészeknél a szaggatott, sokszor befejezetlen vonalak is jelzik. Vízióit a kiemelt kezek, kézfejek, a hosszú, megnyújtott ujjak

jelenítik meg leginkább. Kéz-ábrázolásában egyszerre van életerő és halálvágy. A torzított formák, a hiányok ugyanakkor szakrálisak; erről többször írt saját művei kapcsán.

A test mártíriuma elválaszthatatlan a keresztény művészet történetétől. Schiele önaktjai láttán bennem többször is felmerült Szent Sebestyén mártíriuma. Az Albertina Múzeum Schiele halálának 100. évfordulójára nagyszabású kiállítást rendez – a szokásos erotikus tematikától elszakadva. Az igazgató szerint a művészt a vallásmegújító, a szegények mellett elkötelezett Assisi Szent Ferenc iránti tisztelet is inspirálta. Egyébként 1912-ben Schiele lerajzolta magát Szent Sebestyénként ruhában, felemelt, széttárt karral.



Az Önarckép Szent Sebestyénként című műből készített plakát

1911-ben és 1912-ben az önarcképek megszelídülnek. Ebben nyilván szerepe van a modelljéhez fűződő szerelemnek, az együttélésüknek is. Az *Önarckép fekete agyagedénnyel és szétnyílt ujjakkal* mellkép világos háttérrel, jobbra hátul faággal, őszi levelekkel, bal oldalon hátul, a kereten túl is folytatódó vörös formákkal. A festő dús hajában, arcán és kezén is színes foltok láthatók, nagy füle embrióra emlékeztet. Tágra nyílt szeme mintha befelé is figyelne. Ráncos homloka miatt idősebbnek látszik. A nagyméretű, hangsúlyos kézfej a fekete pulóveren szinte elválk a test sovány tömegétől és a háttér két világos rétegétől. Önállóan létezik, mint nagyon sok Schiele-rajzon és -festményen.

1911-ben több haldokló őszi fát is festett a mulandóság metaforájaként, ezek éppúgy antropomorf jellegűek, mint az önarcképein és a Klimt-portrén látható kezek. Gyakran a róla készült fényképeken is hasonló kéztartással örökötteti meg magát.

szimbolikus aura

Ugyancsak 1911-ben festi *Álló önarckép pávás mellényben* című dekoratív, színekben gazdag művét. Önportréi közül leginkább ez mutatja, hogy a századelő szecessziós Bécsében kezdte pályáját, és

Klimt volt a mestere. A háromnegyedes alak balra fordul, a múlt felé (az európai hagyományokban ez a múlt iránya). Egyenes, zárt testtartása kiválik a sötét, de mozgalmas háttérből, amelyen gomolygó foltok, árnyalakok, görcsös festéknyomok teszik mozgalmassá a felületet. Feje körül piros kontúrvonalakkal zárt, szabálytalan ovális forma, benne fehér fények. Egyes képértelmezők szerint ez az erőteljes, koponyát körülvevő alakzat szimbolikus aura, amely bizonyítja, hogy Schielére nemcsak Nietzsche, hanem Rudolf Steiner metafizikája is erősen hatott. A kompozíció alján világító zöld sáv is misztikus hatást kelt, benne szétszórtan vékony kicsi vörös vonalkák, akár vércseppek, apró tűzfoltok is lehetnek. Ez a vörös szín az arcon, az érzéki szájon, a kézfejen és az ujjakon is visszatér, sőt a kép jelzésében is (S.11.). A sötét mellényen dekoratív fehér-sárga pávaszemmintázat élénkíti az amúgy is dinamikus felületet. A fiatalember kifelé, valamilyen külső eseményre figyel.



Önarckép lampionvirággal

1912-ben készült az *Önarckép lampionvirággal*, Schiele talán legtöbbet reprodukált mellképe. Háromnegyedes profilja jobbra fordul, azaz a jövő felé. Arca, tekintete is bizakodóbb, mint a legtöbb önarcképen. Széles ecsetvonásokkal festett, törtfehér háttérből emelkedik ki a sötét pulóveres felsőtest, a hosszú nyak és a sok, egymásra rakott színből szerkesztett fiatal arc. Balra hosszú, íves, a képtéren kívül is folytatódó száron zsidócseresznyének nevezett növény látható. Vörösén izzik a szívformára emlékeztető termés, éles kontrasztot alkotva a fehér alól kitetsző halványzöld háttérrel és a festő fekete hajával, nagy, fekete szemével, sűrű sötét szemöldökével. A huszonkét éves művész rendkívüli kompozíciós készségéről, kreativitásáról tanúskodik a kép. Színben, formában, vonalakban kiegyensúlyozott mű, minden motívum kapcsolódik egymáshoz. Rendkívüli érzékenysége, szorongásai, lelki terhei

ellenére – vagy inkább azokkal együtt – igencsak tudatosan dolgozott. Az ellenállások, elutasítások ellenére hitt saját képességeiben. Számos pszichológiai, pszichoanalitikus elemzés is készült műveiről. Vizsgálták neurózisait, narcisztikus megnyilvánulásait, vélt vagy valós eltéréseit a normálisnak tartott személyiségektől. Alkotókészsége, munkabírása, hite önmagában megvédte Schielét a széteséstől, a műteremtést akadályozó szélsőségektől. „Egy művészt korlátozni bűn. Egyenértékű a sarjadó élet elpusztításával” – vallotta.

csontsovány

1912 második felében a személyét ért támadások (börtönbüntetés) idején egyik legzaklatottabb, ellenséges tekintetű mellkép-önarcképét festi: agresszióra agresszióval válaszol. Arca mintha öreg fa kérge volna, sötétbarna, fekete, mélyvörös színek alkotnak kontrasztot a nyugtalan fehér háttérrel. Mellkasán a hosszú ujjak csontsoványak.

Schielét különösen sokat foglalkoztatta a halál problémája. Nála is feltűnő az I. világháború közeledtének és a Monarchia széthullásának előérzete. A közegen, művésztársai halálfélelmén túl személyes élettörténetében is meghatározó a halálélmény. Több versében és írásos megnyilatkozásában is vall erről. Halálközeli önarcképével egy időben festi *A halott város* (1912) sorozatát, amelyben saját lelkiállapotát tárgyiasítja.



A halál és a lányka

A halál témája többféleképp jelenik meg festészetében (*Halott anya*, 1910; *Terhes nő és a halál*, 1911). Wallyt búcsúztatja *A halál és a lányka* (1915–1916) című képén, amelyen önmagát festi meg a halál megszemélyesítőjeként. Öt évig tartó kapcsolat után váltak szét, Wally jelentkezett frontszolgálatra, Dalmáciában halt meg skarlátban. Schiele olyan portrét is festett róla, amely tanúsítja, hogy a lány társa is volt, nemcsak modellje. A piros arcú lány szenvedélyesen átkarolja a fekete csuhás, élettelen arcú férfit. Schiele tudta, hogy kedvese nem heverte ki szakításukat, és reménykedett, hogy megmarad modelljének és titkos szeretőjének.

tüzes szemű

1915-ben megismerkedett a műtermével szemben lakó középosztálybeli lánnyal, Edithtel, akit hamarosan feleségül vett. A darabos külsejű, izgága kamasz fiúból magas, sovány, nagy hajú, tüzes szemű, vonzó férfi lett, Wally mellett szexuálisan is kiteljesedett. Kiállításokon szerepelt (köztük Budapesten is), eladni is tudott műveiből. Többen írták élete utolsó három évéről, hogy szakmailag sikeres, és mintha festményei, rajzai is több nyugalmat tükröznének. 1915 legelején rendezett önálló bécsi bemutatkozása elismeréseket hozott. Edith családja mégsem örült a gyors eljegyzésnek és esküvőnek, féltették lányukat a festő életvitelétől.

Az utolsó években kevesebb önarcképet festett (*Önarckép lila ingben*, 1914; *Önarckép felemelt karokkal*, 1914). A lila inges, háromnegyedes, álló, arcával jobbra forduló alak valóban nyugodtabb, arckifejezése kevésbé gondterhelt. A balra forduló, felemelt kezű, álló alak azonban olyan, mint egy jajkiáltás. Tekintete is rémült. Vörös köpenye veszélyhelyzetre figyelmeztet.



A család

1918-ban részt vesz az állam által támogatott kopenhágai és stockholmi kiállításokon, ekkor már sokan őt tekintik Ausztriában a fiatal generáció legjelentősebb festőjének. Felkéri, hogy legyen a 49. Sezession kiállítás egyik főszereplője. Erre az alkalomra készíti el az Utolsó vacsorára emlékeztető plakátját, melyen önmagát festi Krisztusként. Nagyon sok portré készítésére kap megbízást, így feleségével nagyobb házba költöznek, melyhez nagyobb műterem tartozik. Edith terhessége megváltoztatja Schiele felfogását az anyaságról. Anyjával sosem volt bensőséges a kapcsolata, felnőttkorában is idegenkedett tőle. A saját gyerek várása, a

saját család reménye mindent megváltoztat, ám a hathónapos terhes Edith 1918 őszén a spanyolinfluenza-járvány áldozata lesz. Schiele készít még néhány rajzot róla abban a három napban, amivel túléli őt. Az utolsó jelentős képén (*A család* vagy *Családi portré*) a férfi alakja is önportré.

felső kép | Önarckép, [wikimedia.org](https://commons.wikimedia.org/wiki/File:Edith_Schiele.jpg)