

▶ SZEMÉLYES TAPASZTALATOK

A KOHÉZIÓS POLITIKA NEMZETI ÉS REGIONÁLIS NÉZŐPONTBÓL

A *Panorama* magazin örömmel fogadja írásait!

A *Panorama* magazin ismét lehetőséget nyújt a kohéziós politika országos és regionális szintű „fogyasztóinak” arra, hogy hallassák hangjukat, és megosszák tapasztalataikat az európai politika megvalósulásával kapcsolatban, bemutatva akár jelenlegi eredményeiket és sikereiket, akár a következő programidőszakra való felkészülésüket.

Az EU 27 tagországa több mint 270 régiót foglal magában. Mindegyik régiónak megvan a saját gazdasági és kulturális történelme és szükségletei, így fontos, hogy a politika alakítói, a közigazgatási szakemberek és a különféle szintű tisztviselők tisztában legyenek azzal, hogy milyen hatása van a kohéziós politikának az utca, az alapok szintjén.

A *Panorama* mostani számából öt tagállam tapasztalatait ismerheti meg, ez alkalommal ők osztották meg velünk véleményüket a kohéziós politikának a régiójukra és a régiójuk polgáira kifejtett hatásáról. Portugália és Románia a következő programidőszakra (2014-2020) való felkészülésre tekint előre, Baden-Württemberg és Schleswig-Holstein pedig a 2007-2013 közötti időszak eredményeiről számol be. Andalúzia viszont a regionális politika által az elmúlt 25 évben nyújtott támogatás hatását és az ennek köszönhető sikereket mutatja be.

A *Panorama* örömmel fogadja írásait, amelyek közül néhányat következő számainkban meg is jelentetünk: [▶regio-panorama@ec.europa.eu](mailto:regio-panorama@ec.europa.eu)

▶ PORTUGÁLIA

▶ A KÖVETKEZŐ PROGRAMIDŐSZAK ÉS AZ EURÓPA 2020 STRATÉGIA EGY ORSZÁG SZEMSZÖGÉBŐL

KIEMELT PÉLDÁK AZ NSRF KERETÉBEN ZAJLÓ PROJEKTEKRE ÉS MUNKÁRA

A portugál gazdaságban az elmúlt évtizedben jelentkező kihívások és megszorítások, valamint a jelentősebb strukturális alapok operatív és stratégiai felülvizsgálatának eredményei azt eredményezték, hogy szelektívebb stratégiát alkalmaztak a versenyképességi és innovációs célok terén a 2007-2013 közötti Közösségi Keretrendszerben.

A COMPETE operatív program egyszerre alapja és mozgatója a versenyképességi tényezők országos operatív kezdeményezésének, amelynek célja a tudás- és innovációalapú társadalom megteremtése, a nagyobb hozzáadott értékű és a technológiai piaci szegmensben hasznosítható szakképzés fejlesztése, a termelés növelése és az export konszolidált növelése.

A COMPETE a tudomány és a piac közötti kapcsolatok elősegítését szolgálja, számos kezdeményezés ösztönzését és kialakítását serkenti:

- közös kutatási-fejlesztési projektek cégek és országos tudományos és műszaki intézmények részvételével;
- alapkutatás és -fejlesztés kialakítása a cégeknél, a kreativitás és az innováció szolgálatában;
- a KKV-k és üzleti modelljük lehetőségeinek bővítése, a versenyképesség immateriális tényezőibe történő befektetés ösztönzése (innováció, minőség, értékesítés és marketing, internacionalizáció, dizájn, szellemi termékek, információs és kommunikációs technológia, környezetvédelem és energiahatékonyság stb.);
- beruházási projektek megvalósítása, kizárólag olyan projektek esetében, amelyek új áruk vagy szolgáltatások előállítására, új technológiai eljárások átvételére, szervezeti vagy innovációs piacokra irányulnak.

Ez idáig 4679 vállalat részesült támogatásban, az ERFA-támogatás 2,7 milliárd eurót ért el, a jogosult beruházás mértéke 6,2 milliárd euró volt. Több mint 1500 kutatási-fejlesztési projektet támogattak, ez 528 millió eurós ERFA-támogatást mozgató meg.

Az Európa 2020 stratégia hangsúlyozza, hogy milyen stratégiai döntéseket hozott Portugália az EU strukturális alapjainak és versenyképességi kezdeményezéseinek keretében, és megerősítette, hogy nagyobb operatív koncentráció szükséges ahhoz, hogy Európa intelligens specializációval, fenntartható versenyképességgel és inkluzív növekedéssel kilábaljon a válságból.

A növekedés három hajtóereje (az intelligencia, a fenntarthatóság és az inkluzivitás), valamint a hét kiemelt kezdeményezés katalizátorként hatnak a különféle európai régiók egymással kölcsönhatásban lévő erejének és potenciáljának mobilizálására. Portugáliában ezek a hajtóerők szelektív stratégia kialakítására és az intelligens és fenntartható növekedésre összpontosító újjáépítés iránti kollektív felelősségre ösztönöznek.

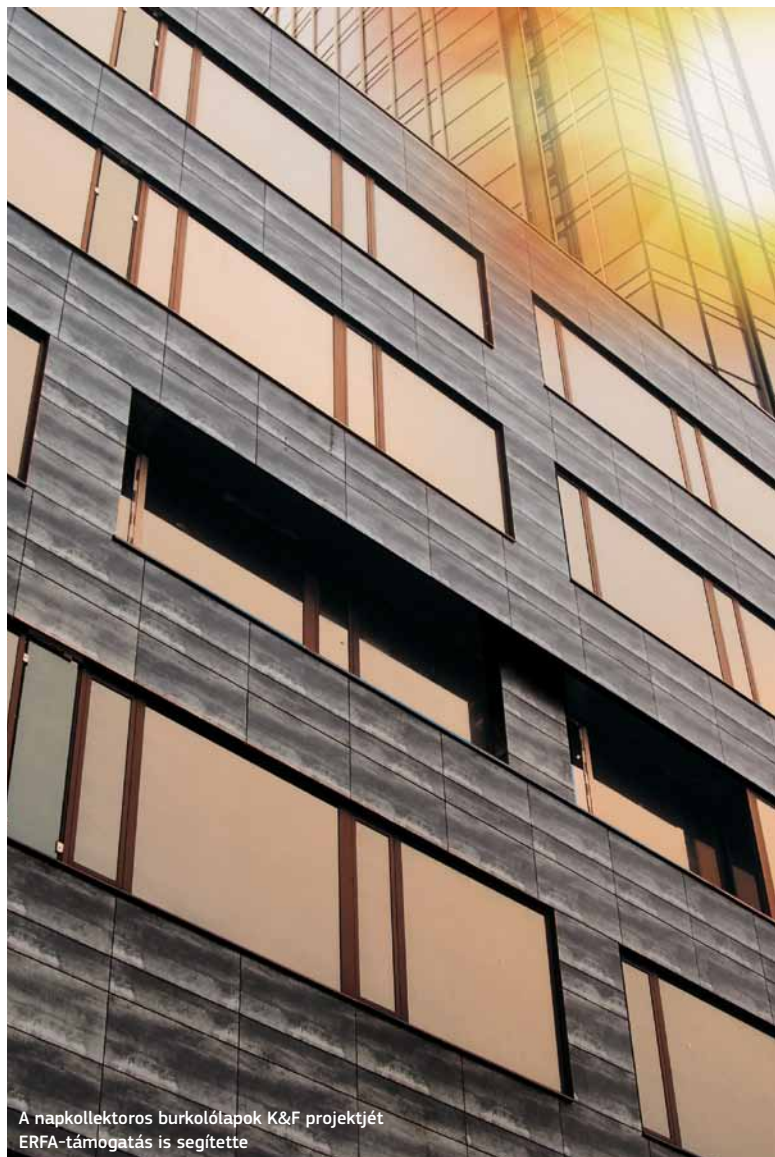
A növekedés három hajtóerejére fordított források tényleges projektekben és ezek konkrét eredményeiben öltöttek testet.

Intelligens zokni

Olyan zokni, amely beépített műszereivel képes monitorozni bizonyos biometriai adatokat

A projekt egyesíti magában a kutatást és a fejlesztést, egy szabadalom kidolgozását és a termék közelmúltbeli piacra hozatalát. A környezetbarát anyagokból, hagyományos eljárásokkal készült zokni monitorozza az élettani adatainkat, innovatív, technológiai és felhasználóbarát terméket képvisel versenyképes áron. A FIORIMA, S. A. egy portugál KKV, amely kiváló minőségű textilipari termékeket forgalmaz, és 1985 óta kizárólag zokni-előállítással foglalkozik. A globális versenyt támogató piacon tevékenykedő vállalat komoly forrásokat ruházott be új technológiákat, új anyagokat és intelligens rendszereket tartalmazó új termékek kifejlesztésébe.

A nemzetközi szabvány benyújtására is kiterjedő projekt egy olyan zokni előállítására irányul, amely beépített biometriai



A napkollektoros burkolólapok K&F projektjét ERFA-támogatás is segítette

érzékelőrendszert tartalmaz, és képes feldolgozni és tárolni az ebből származó adatokat, illetve bármilyen operációs rendszerű (OS, Android vagy Windows Phone) okostelefonon információkat szolgáltat a felhasználónak például a hőmérsékletéről, a pulzusáról, ezenkívül edzésadatokat közöl (megtett távolság, sebesség, kalória, az edzés időtartama stb.).

IntellWheels

Olyan projekt, amely a mesterséges intelligencia és a robotika kombinációjával javítja az életminőséget

Az IntellWheels nevű innovációs projekt a mesterséges intelligencia és a robotika területét fogja át. Célja, hogy nagyobb autonómiát és jobb életminőséget biztosítson a korlátozottan mozgásképes embereknek egy olyan platform kifejlesztésével, amellyel a tolószékek olcsón, mindössze néhány ergonomiai módosítással intelligens tolószékké (CRI) alakíthatók.

A projekt ez idáig a prototípusok elkészítéséig, illetve a Központi Idegrendszeri Sérültek Portugál Szövetsége és a portói Egészségtechnológiai Főiskola általi teszteléséig

jutott el, ezenkívül 20 cikk jelent meg tudományos folyóiratokban és nemzetközi konferenciák anyagában. A rendszer ellenőrzésének eredményeképpen a CRI Intellwheels tolószékek remélhetőleg középtávon kereskedelmi terméké alakíthatók lesznek, és kiválóan alkalmasak lesznek az idősek és a súlyos mozgássérültek segítésére.

SolarTiles

Fotoelektromos napkollektor-rendszerek

Ezt a kutatási-fejlesztési projektet a Revigrés nevű cég vezette. A vállalat laboratóriumi léptékben működőképes prototípusokat állított elő fotoelektromos technológiát tartalmazó kerámiatermékekből, és nagy hatékonyságú, tetőn és homlokzaton elhelyezhető burkolóelemeket készített, amelyek vékony fotoelektromos filmréteget tartalmaznak. Ezek az új többfunkciós termékek egyesítik magukban a funkciót, az esztétikumot és az energiatermelést.

Paula Ascenção

Kommunikációs igazgató

Irányító hatóság COMPETE

Gazdasági és Munkügyi Minisztérium

► ROMÁNIA

REGIONÁLIS FEJLESZTÉS 2014 ÉS 2020 KÖZÖTT: AZ IRÁNYÍTÓ HATÓSÁG ELŐKÉSZÜLETEI

AZ ELSŐ LÉPÉS: EGY MŰKÖDŐKÉPES PARTNERI KERETRENDSZER



A közép-romániai vészhelyzeti egység ERFA-támogatásban részesült

2012 júniusa óta számos országos partneri struktúrát hoztunk létre, hogy állandó konzultáció folyhasson az országos, a regionális és a helyi közigazgatási, gazdasági és szociális partnerek és a civil társadalom szerveződései között a Románia részére a 2014-2020 közötti időszakra jutott uniós források stratégiai céljainak, prioritásainak és beavatkozási területeinek kijelölése érdekében.

Így több bizottság kialakítására került sor a finanszírozás komplementaritásának garantálása és a programdokumentumok vázlatainak elkészítése végett: létrejött a Regionális Fejlesztési Tanácsadó Bizottság, a Turisztikai, Kulturális és Kulturális Örökségi Tematikus Tanácsadó Bizottság, valamint a Területi Kohéziós Tanácsadó Bizottság. A három bizottságot közösen koordinálja a Regionális Fejlesztési és Turisztikai Minisztérium, az Európai Ügyek Minisztériuma, valamint a Kulturális és Nemzeti Örökségi Minisztérium.

A regionális és a helyi testületek bevonása

De hogyan lehet egy asztal köré ültetni az országos, a regionális és a helyi szintű vezetőket? A Regionális Fejlesztési és Turisztikai Minisztérium Regionális Operatív Programja Irányító Hatóságának megoldása az volt, hogy felállította a Regionális Tanácsadó Bizottságot, amely a Regionális Fejlesztési Ügynökségeket és Hatóságokat, a közigazgatási

szerveket és a civil szervezeteket egyesíti magában. 45 tagja közösen dolgozza ki a regionális fejlesztési prioritásokat, az eredményesség mutatóit, a megvalósítás módszereit, illetve az indikatív pénzügyi támogatásokat mindegyik régióra vonatkozóan.

A regionális szükségletektől az Európa 2020-ig: a tanulságok

Az Irányító Hatóság és a Regionális Fejlesztési Ügynökségek közötti folyamatos munkaértekezletek a 2014–2020 közötti időszak regionális fejlesztési terveinek felvázolására koncentrálnak. Számos irányt vesznek figyelembe: a regionális szinten felismert szükségleteket, Romániának a következő évtizedre vonatkozó fejlesztési prioritásait, az európai szinten meghatározott stratégiai irányokat, valamint a források 2007 és 2012 közötti felhasználásának tapasztalatait:

- intelligens növekedés: a régiók gazdaságának modernizálása és diverzifikálása a hozzáadott értéket termelő szektorok, az innovatív termékek és folyamatok, valamint a kutatási és fejlesztési tevékenységek ösztönzése révén;
- fenntartható növekedés: a klímaváltozás hatásainak csökkentését célzó intézkedések, az energiahatékonyságnak és a megújuló energiaforrások részarányának a növelése; jelentős regionális hatású területi kooperációs projektek; a területi kohézió területén koncentráció a városfejlesztésre és a szektorális politikák koordinációjára;

- oktatás és társadalmi befogadás: a női, a fiatal és az 55 éven felüli munkavállalók arányának növelése; szakmai továbbképzés, átképzés és szakosodás; a vállalkozói kultúra fejlesztése; az iskolából lemorzsolódók számának csökkentése; a diplomások részarányának növelése; a munkalehetőségek körének bővítése falusias területeken.

Az adminisztratív szervek szerepe a szinergiáról való gondoskodás (a különféle politikák által finanszírozott intézkedések egymást kiegészítő hatásának garantálása), egy jól működő partneri keretrendszer kialakítása (az egyes partnerek felelősségi körének és feladatkörének tisztázásával), proaktív kommunikáció a finanszírozás és a kiválasztás feltételeiről, az eljárásokról, továbbá a források kezelésének hathatós ellenőrzése.

Kommunikációs osztály

Regionális Fejlesztési és Turisztikai Minisztérium

▶ NÉMETORSZÁG

▶ AZ ERFA MINT A NÖVEKEDÉS ÉS A MUNKAHELYTEREMTÉS MOTORJA SCHLESWIG-HOLSTEINBEN

A jelenlegi (2007 és 2013 közötti) finanszírozási időszakban Schleswig-Holstein körülbelül 374 millió euróban részesült az Európai Regionális Fejlesztési Alaptól (ERFA).

Schleswig-Holstein szövetségi tartomány kormánya innovációra és a tudásalapú gazdaság kialakítására használja a pénzt, továbbá egyebek között a gazdasági versenyképesség megerősítését is segíti belőle. Támogatásban részesültek ezenkívül úgynevezett klaszterstruktúrák és -hálózatok, kutatási és továbbképzési projektek, szakképzési projektek, valamint fenntartható városi beruházások. Az ERFA forrásai a vállalkozói kezdeményezések számának növeléséhez, a regionális innovációs kapacitás és a helyi munkalehetőségek bővítéséhez is hozzájárulnak.

Schleswig-Holstein úgynevezett operatív programját teljes körű elemzésnek vetették alá, majd ennek alapján módosították. A módosítási kérvényt az Európai Bizottság jóváhagyta 2012 áprilisában, így még pontosabban a célokhoz lehet igazítani a finanszírozást.

2011 végéig 878 projektet támogattak körülbelül 862,5 millió eurós összértékben, ebből 260,7 millió euró származott az ERFA forrásaiból. 3 704 új állás jött létre, 31 777 munkahelyet sikerült megóvni.

Az itzehoe-i Fraunhofer Szilíciumtechnológiai Intézet (ISiT) bővítése az egyik példa az ERFA részvételével társfinanszírozott projektekre. Az ISiT az itzehoe-i innovációs terület magjaként az egyik legdinamikusabb mikroelektronikai



Az itzehoe-i Fraunhofer Szilíciumtechnológiai Intézet (ISiT) bővítése az egyik olyan projekt, amely az ERFA társfinanszírozásával ment végbe

létesítmény Németországban, ezért a jövőben is elismert ipari kutatási partner lesz, és új eljárásokat dolgozhat ki a mikrotechnológiában és a nanotechnológiában, és megerősítheti tekintélyét Európában és világviszonylatban is. Az itzehoe-i Fraunhofer Intézet által kutatott teljesítményelekttronikai és mikrorendszer-technológiai területek jelenleg erős fellendülést mutatnak.

Az ISiT összesen 27,45 millió euró támogatást kapott, ezen belül 18,3 millió euró származott az Európai Regionális Fejlesztési Alaptól. Ennek köszönhetően a projekt teljes volumene 36,6 millió euró lesz, ebből további 1 000 négyzetméternyi tiszta helyiség, valamint összesen 1 000 négyzetméternyi irodai és mérőlaboratóriumi terület jön létre. Az ISiT így elegendő munkaterülettel fog rendelkezni hosszú távon is, és tovább bővítheti kutatási tevékenységét, hogy vonzó kutatási partner maradjon az ipar számára.

A szabályok előzetes változatának 2011. októberi közzététele óta Schleswig-Holstein intenzíven készül a strukturális alapok 2014-2020 közötti finanszírozási időszakára, még ha jelenleg nagy is a bizonytalanság mind pénzügyi, mind tartalmi szempontból.

Schleswig-Holstein tartomány szövetségi kormánya üdvözlö, hogy az Európai Unió jövőbeli regionális politikája jobban fog igazodni az Európa 2020 stratégia céljaihoz, és azt is, hogy a támogatás koncentrálódni fog a jövő legfontosabb problémáira és kihívásaira. A megadott javaslatok (melyek szerint az ERFA forrásainak 80%-át három tematikus célkitűzésre szánják) aggodalomra adnak azonban okot, mert ennek eredményeképpen túlságosan nagy mértékben lesz korlátozva számos fontos regionális befolyási kör.

Schleswig-Holstein tartomány szövetségi kormánya ezért azt támogatja, hogy bizonyos belső potenciálok (például egy fenntartható turisztikai infrastruktúra) a fejlettebb régiókban is támogatható maradjon európai és országos szintű egyeztetéseknek alárendelve. A turisztikai versenyképesség megőrzése és javítása jelentős mértékben járulhat hozzá az intelligens, fenntartható és intelligens növekedés elősegítéséhez.

A szocioökonómiai elemzés és a gyengeségek-erősségek vizsgálata már elkészült, most az ERFA 2014-2020 közötti programjának „testre szabott” stratégiai és tartalmi orientációja van a figyelem középpontjában. Ez a regionális szintű partnerek, a gazdasági és a társadalmi partnerek és a civil szervezetek intenzív részvételével zajlik.

Schleswig-Holstein komoly várakozásokkal tekint az új finanszírozási időszak elébe.

Rüdiger Balduhn
Gazdasági, Munkaügyi, Közlekedési
és Technológiai Minisztérium
Schleswig-Holstein

▶ NÉMETORSZÁG

▶ GAZDASÁGI SIKER A KÖRNYEZET ELŐNYÉRE

Az ERFA által támogatott regionális versenyképességi és munkahely-teremtési program jelentős gazdasági és pénzügyi eredményeket ért el-Württembergben a jelenlegi finanszírozási időszakban.

Az ERFA 143,4 millió eurós támogatásával együtt több mint 1,4 milliárd eurós támogatás érkezett, és körülbelül 5 000 új munkahely jött létre. 31 millió eurót fordítottak kutatásra és technológiára. Az ERFA intézkedéseinek eredményeképpen körülbelül 38 hektárnyi, ipari, kereskedelmi és közlekedési barnamezős területet alakítottak át, ezzel megelőzve körülbelül 440 000 tonnányi széndioxid-kibocsátást.

A szerkezetátalakítás támogatása

A piacok globalizációja, a munka és a szabadidős tevékenységek világában bekövetkező változások és a tudástényező jelentőségének növekedése új kihívások elé állítja a gazdaságot. Baden-Württemberg szövetségi tartomány két nagyon eltérő koncepcióval támogatja az ERFA-vezette strukturális átalakítást. Mannheim Jungbusch kerületében, amelyet különös mértékben érintett a strukturális átalakulás, várostervezési fordulatot indított be egy popzenei akadémia felépítése az előző, 2000 és 2006 közötti támogatási időszakban. Ezt a néhány év alatt európai hírnévre szert tevő oktatási intézményt kibővítették a jelenlegi tervezési időszakban; ez két mesterképző kurzus beindítását tette lehetővé (populáris zenei, illetve zeneipari képzés). A zeneipari klaszter támogatásával javult a diplomások önállósdása, illetve a popzenei akadémiaának a meglévő gazdasági struktúrába való beágyazódása.

Pforzheim, az aranyváros, a német ékszeripar és óragyártás központja, hosszú múltra tekinthet vissza az aranyművészség területén. Egy új kreatív központ megépítésével és működésével új szakasz vette kezdetét a helybeli ékszergyártás hosszú történetében. A kreatív központot egy, a XX. század elején épült szecessziós fürdőépületben alakították ki. A kreatív iparágakban tevékenykedő induló cégek, projektek és munkacsoportok irodát bérelhetnek a létesítményben, vagy egyszerűen ideiglenesen használhatnak munkaterületeket vagy munkaállomásokat.

A demográfiai átalakulással járó szervezési kihívások

A demográfiai átalakulás, a népesség csökkenése és korosodása, a fiatal, jól képzett szakmunkások hiánya további kihívást jelent a gazdaságilag dinamikus Baden-Württemberg szövetségi tartomány számára. Ebből a helyzetből kiindulva különféle modelleket alakítottak ki és valósítottak meg 2008 óta az Innovatív Településfejlesztési kiemelt uniós projektek keretében.

Az egyik ilyen modell részeként korábban intézetben ápolt fogyatékkal élőket segíti a munkaerőpiacra való belépésben. A Felső-Rajnavidéken található Heitershembben működik a Villa Artis, amely egy művészetterápiai akadémia és egy kávézót egyesít magában. Az akadémiaán a fogyatékkal élők sajátos művészi tehetségeit segítik a kibontakozásban. Az intézményben együtt dolgoznak a fogyatékkal és az a nélkül élők.

A Gmünder tanulóműhely nevű kiemelt EU-projekt (makett)



A Gmünder tanulóműhely nevű kiemelt EU-projekt más szemléletmódon alapul: Iskolai tanulók, különösképpen hátrányos nevelési környezetű diákok, tanórán kívüli lehetőségeket kapnak arra, hogy élvezetes, szórakoztató formában ismerkedjenek meg a műszaki tudományok és a technológia alapjaival. Ez a 8 és 18 éves kör közötti életkorú célcsoportnak mutatja be a műszaki irányú pályákat. Mindkét projekt az emberek korábban parlagon hagyott lehetőségeinek kibontakoztatását szolgálja.

Partnerek bevonása

Az említett projekteket egyebek mellett a helyi hatóságok és más partnerek közötti szoros együttműködés tette lehetővé. A projektek kezdete óta zajló folyamatos párbeszéd formálta és alakította a konkrét modelleket.

A gazdasági és társadalmi csoportoknak a projektekben való részvételében szerzett ilyen tapasztalatok alapján Baden-Württemberg szövetségi tartománya intenzív párbeszédet kezdeményezett a gazdaság, a tudomány, a szociális szféra és a környezetvédelem területén tevékenykedő partnerekkel az ERFA operatív programja új támogatási időszakának megtervezése érdekében. Az eddig megrendezett több mint 40 eseményen, vitafórumon, megbeszélésen és előadáson a szövetségi tartomány világossá tette a jövőbeli ERFA-programról alkotott elképzeléseit, megvitatta őket a partnerekkel, majd módosította és sűrítette őket. Az elkövetkező támogatási időszakban kiemelt figyelmet szentelnek a vidékies területek felsőoktatási intézményeinek támogatására. A nagymértékben decentralizált képzési, tudományos és kutatási infrastruktúra a régiók védjegyévé válhat.

Dr Georg Ris

*Az ERFA irányító hatósága, Vidékfejlesztési és Fogyasztóvédelmi Minisztérium
Baden-Württemberg*

▶ SPANYOLORSZÁG

▶ AZ EURÓPAI REGIONÁLIS POLITIKA 25 ÉVES SIKERTÖRTÉNETE ANDALÚZIÁBAN

A következő programidőszak és a kohéziós politika jövőjéről szóló vitában való részvétel előtt Andalúzia leltárt készít az uniós tagság 25 éves történetéről. A régió egyebek mellett bemutatja a kutatás-fejlesztés, a közlekedés, az egészségügy és a megújuló energia terén elért fő eredményeit, amelyek elősegítették a fejlettebb gazdaságokhoz való felzárkózást.

Azóta, hogy Spanyolország csatlakozott az Európai Unióhoz, Andalúzia körülbelül 80 milliárd eurós támogatásból részesült, ebből 41 milliárd származott a kohéziós politikából. Ezeknek a forrásoknak a kihasználásával a régió mélyreható gazdasági és társadalmi átalakuláson ment át, ez pedig reálisan és nominálisan is a többi régióhoz való konvergálás felé segítette az országot. 1986 és napjaink között Andalúzia 26 konvergenciapontos emelkedést ért el az EU

átlagához képest, ezt pedig jól tükrözik a különféle mutatók, például az egy főre jutó GDP, amely ötszörösére nőtt, és 2011-re elérte a lakosonkénti 17 587 eurót.

A támogatásként kapott pénz egy részét kutatás-fejlesztésre fordították, amely 16-szoros növekedést ért el. Ez azt jelenti, hogy a kutatás-fejlesztési ráfordítások GDP-arányos hányada 3,3-szorosára nőtt, ami 12,6-szerese az Európai Unió egészében tapasztalható növekedésnek.

Megerősítették a regionális innovációs rendszer struktúráit és szinergiáit, nőttek a kutatási-fejlesztési tevékenységek, és új technológiaátadási mechanizmusokat építettek ki. Ezt úgy érték el, hogy kialakítottak egy kutatás-fejlesztési hálózati infrastruktúrát, szolgáltatásokkal segítették a KKV-kat az innovációban, fokozták a vállalkozókedvet, és megnövelték

az innováció finanszírozásának forrásait. Ezáltal az innovációt segítő intézményeket hoztak létre: felállították az Andalúziai Technológiai Hálózatot, és létrehozták az Általános Innovációs, Technológiai és Vállalkozói Támogatást, amely az innovációt és a vállalkozásfejlesztést segíti Andalúziában. Meg kell még említeni a JEREMIE kezdeményezést, amely fenntartható támogatást nyújt a KKV-knak, és a JESSICA kezdeményezést, amely integrált városi projektek fejlesztését segíti.

A közlekedési infrastruktúráról szólva elmondhatjuk, hogy Andalúziában nőtt az autópályák, a főútvonalak és az alsóbbrendű utak hossza, ami javította a terület fizikai struktúráját. A legfontosabb eredmények közé tartozik az andalúziai autópálya (A-92) átadása és a Sevilla-Madrid gyorsvasút szolgálatba állítása. A közlekedésre fordított jelentős összegek megnövelték a nagykapacitású útkilométerek számát. 2010-re ez elérte a 30 km/km²-es mértéket, ami 9,1-szeres növekedés 1985-höz képest. A gyorsvasúthálózat hossza mostanra 358,6 km.

Ami az új technológiákat illeti, 1986-ban a telematikus hálózatokkal rendelkező andalúz cégek száma gyakorlatilag nulla volt, míg 2011-re a cégek 95,5%-a rendelkezik széles-sávú internet-hozzáféréssel.

Ehhez hasonlóan a megújuló forrásokból származó energia termelése is jelentőssé vált. Konkrétan: a megújuló forrású elektromos energia hányada több mint megkétszereződött 1989 (7,9%) és 2009 (19,6%) között. A megújuló energia-termelés (különösképpen a napenergia, a szélenergia és a biomassza felhasználása) egy új, diverzifikáltabb energiamodell kialakulását eredményezte, alkalmazkodva ezzel a régió gazdasági fejlődéséhez, és védve a természetes ökoszisztémákat. Az Andalucia A+ és a hozzá hasonló, a fenntartható energiaellátásra irányuló projekt is jelentős eredményeket ért el, és elősegítette az energiatakarékosság és a tudatos energiafelhasználás kultúrájának terjedését az andalúziai polgárok körében.

Andalúzia exportja kilencszeresére nőtt 1988 óta, ez a mérték kétszerese a teljes Európai Unióban mutatkozó növekedésnek. 1988 és 2011 között Andalúzia GDP-jének exportból eredő hányada 7,5 százalékponttal nőtt, ez 1,4-szerese az EU egészére vonatkozó számnak.

Jól jellemzi a régió fejlődését az is, hogy mennyivel nőtt a nők foglalkoztatottsága: 1986 óta több mint kétszerese lett, ami 1,6-szerese az EU egészében tapasztalható növekedésnek. A régió foglalkoztatáspolitikája serkentette a nők munkavállalását: akciókkal segítette elő a kiszolgáltatott csoportok társadalmi és munkaerő-piaci integrációját, továbbá a családi és a munkahelyi élet közötti egyensúly megteremtését.

Haladás mutatkozik a szociálpolitika területén is. Az egészségügyi szférában például 344 egészségügyi intézmény helyett mára összesen 1 597 áll rendelkezésre Andalúziában. A népesség végzettségi szintje is nőtt: 14,2 százalékkal több embernek van felsőfokú végzettsége, így az elmúlt 25 év alatt több mint egymillióra emelkedett azoknak a száma, akik felsőfokú oktatásban részesültek.



A CATEC (Center for Advanced Aerospace Technologies) űrhajózási és aviatikai kutatóközpont

A régió említett eredményei azonban nem lettek volna lehetségesek az andalúziai kormány hathatós irányítása és az európai források lehívására való képesség nélkül. Andalúzia irányítási modelljét régóta tekintik figyelemre méltónak: ezt jól mutatja, hogy a két legutóbbi közösségi támogatási keret részeként 1,229 milliárd eurós további támogatást szerzett, és 11,7 milliárdos beruházást valósított meg, ami 123,6%-a volt az eredetileg megszerzett költségkeretnek.

A kohéziós politika régóta hajtóereje Andalúzia növekedésének, így az Andalúziai vezetőség a következő időszakra egy speciális átmeneti szisztémát pártfogol pénzügyi szempontból, amelynek keretében fokozatosan szűnne meg a konvergenciacélok támogatása, és fokozatosan vennék át a helyét a versenyképességi célok. Ez a szisztéma szükséges az elért eredmények megszilárdításához, a gazdasági struktúra megerősítéséhez és a pénzügyi és gazdasági szempontból kockázatos helyzetek elkerüléséhez. Ezenkívül a régió továbbra is azt szeretné, hogy a GDP-n és a népesség kívül más mutatókat is vegyenek figyelembe a segítség elosztásakor, például a munkanélküliséget, és a gazdasági válságnak a régiókban kifejtett hatásáról sem szabad megfeledkezni.

Európai Források és Tervezés Főigazgatósága

Regionális Gazdasági, Innovációs, Tudományos és Munkügyi Minisztérium Andalúzia Kormánya