

# ▶ 25 ÉVES AZ INTERREG

## PANORAMA AZ EGYÜTTMŰKÖDÉS FŐBB EREDMÉNYEIT ÜNNEPLI

**Az EU határain belüli együttműködést ösztönző uniós eszköz, az Interreg idén ünnepli fennállása 25. évfordulóját. E jeles esemény alkalmából a *Panorama* olyan konkrét projekteken keresztül mutatja be az Interreg elmúlt évek során elért öt legfontosabb célkitűzését, amelyek hozzájárulnak a bizalom, a polgárok és a területek közötti kapcsolatok, valamint az egészséges és biztonságos környezet kiépítéséhez, egyúttal a növekedés és a munkahelyteremtés előmozdításához.**

### Az Interreg rövid története

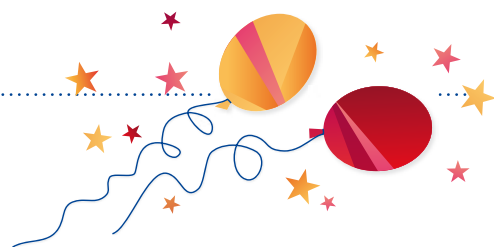
Az 1990-ben közösségi kezdeményezésként induló Interreg és három kategóriája, nevezetesen a határon átnyúló, a transznacionális és az interregionális együttműködés az EU 2014–2020 közötti kohéziós politikájának második céljává nőtte ki magát. Az Interreg előmozdítja az együttműködést mind a 28 tagállam között, és így kultúrájuktól és állampolgárságuktól függetlenül összehozza az EU polgárait, hogy javítsa az életkörülményeiket. Ezenkívül a csatlakozó országokkal (Interreg-IPA-CBC), valamint a szomszédos országokkal (Interreg-ENI-CBC) való határon átnyúló együttműködéshez is hozzájárul.

Az Interreg támogatja az EU összes régiójának fejlődését, különösen a határ menti régiókat, amelyek az Unióban élők 37%-ának adnak otthont. Ösztönzi az együttműködésüket, hogy megoszthassák egymással a helyes gyakorlatokat, és közös megoldásokat dolgozzanak ki. Az EU közelmúltban kialakított makrorégiói fontos szerepet játszanak abban, hogy közös válasszal lépjenek fel az európai területek hasonló problémáit illetően.

„Az Interreg a kohéziós politika legkisebb, ám legkiválóbb darabja.”

▶ JENS GABBE – EURÓPAI HATÁR MENTI RÉGIÓK SZÖVETSÉGE

Habár az Európai Regionális Fejlesztési Alap révén finanszírozott Interreg-programok költségvetése az EU kohéziós politikára fordítható költségvetésének kevesebb mint 3%-a, több ezer Interreg-projektnek sikerült megváltoztatnia milliók életét, hidat alkotva a polgárok és a szervezetek között, hogy segítsenek szembenézni a közös kihívásokkal.



## BERUHÁZÁSI PRIORITÁSOK JELMAGYARÁZAT

Az Interreg 2014–2020 közötti ötödik ciklusa az ERFA-ról szóló rendeletben előírt 11 beruházási prioritáson alapul, és így hozzájárul az Európa 2020 intelligens, fenntartható és inkluzív növekedési stratégia megvalósításához.

### ▶ INTELLIGENS

-  KUTATÁS ÉS INNOVÁCIÓ
-  INFORMÁCIÓS ÉS KOMMUNIKÁCIÓS TECHNOLÓGIÁK
-  A KKV-K VERSENYKÉPESSÉGE
-  KARBONSZEGÉNY GAZDASÁG

### ▶ FENNTARTHATÓ

-  KÜZDELEM AZ ÉGHAJLATVÁLTOZÁS ELLEN
-  KÖRNYEZETVÉDELEM ÉS ERŐFORRÁS-HATÉKONYSÁG
-  FENNTARTHATÓ KÖZLEKEDÉS

### ▶ INKLUZÍV

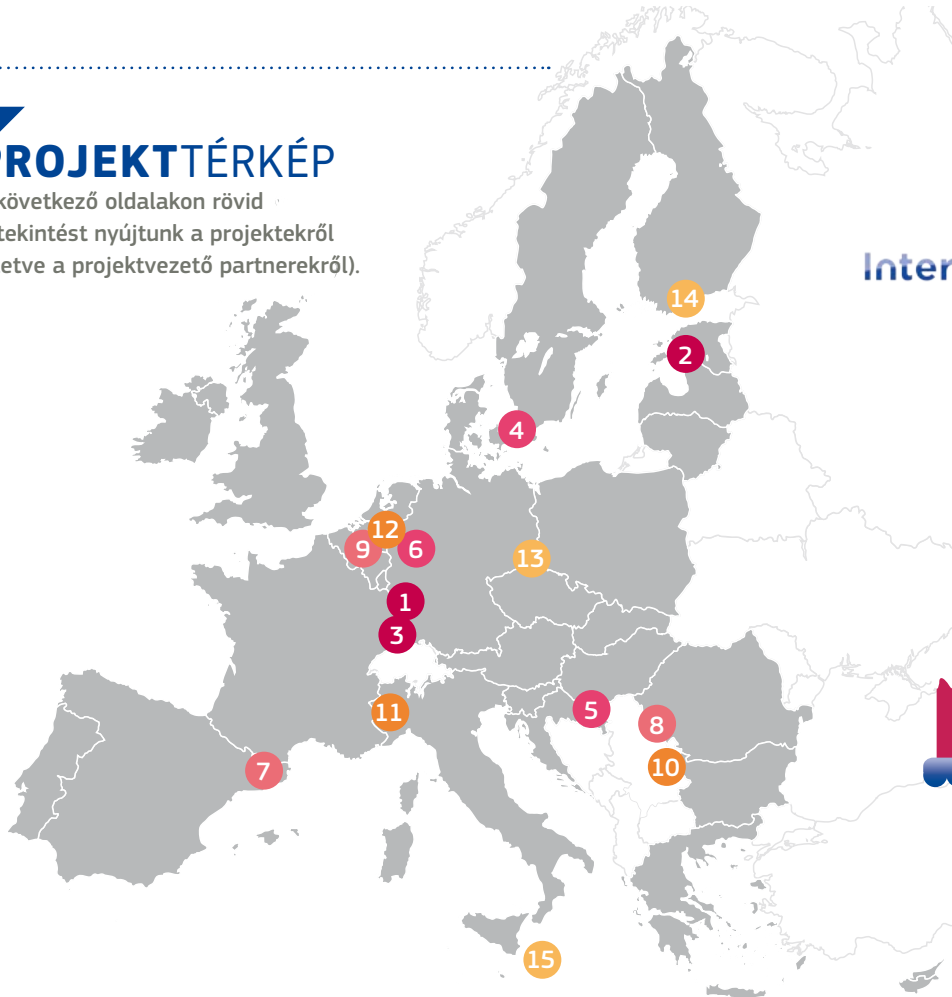
-  FOGLALKOZTATÁS ÉS MOBILITÁS
-  TÁRSADALMI BEFOGADÁS
-  JOBB OKTATÁS ÉS KÉPZÉS
-  JOBB KÖZIGAZGATÁS

# ▷ PROJEKTEREDMÉNYEK

## AZ INTERREG FŐ EREDMÉNYEI AZ ELMÚLT 25 ÉVBEN

### PROJEKTTÉRKÉP

A következő oldalakon rövid áttekintést nyújtunk a projektekről (illetve a projektvezető partnerekről).



## AZ INTERREG 2015-BEN FŐBB ESEMÉNYEK

### FEBRUÁR 14.

A #EULOVewithoutborders verseny a nyertesek kihirdetésével zárult május 9-én. Alexandra és Pierre, a francia-német pár ezen a napon, az Európa Napon házasodott össze.



### SZEPTEMBER 15-16.

AZ „INTERREG 25 ÉVE” KONFERENCIA, BELVAL, LUXEMBURG

▶ A #interreg25 eredményeinek megünneplése és a jövőkép kidolgozása (Interreg 2040).

▶ Szervezők: az Európai Unió Tanácsának elnökségét betöltő Luxemburg, az Európai Bizottság és az INTERACT program.

▶ További információ:  
[www.interact-eu.net](http://www.interact-eu.net)

### SZEPTEMBER 21.

EURÓPAI EGYÜTTMŰKÖDÉSI NAP. A Crețu biztos részvételével zajló rendezvényisorozaton az Interreg 25 éves fennállását ünneplik, és egy 3 hónapos nyilvános konzultációt indítanak el a határ menti polgárok és vállalkozások előtt álló akadályok felszámolására.

### SZEPTEMBER 22. – OKTÓBER 15.

AZ EURÓPAI BIZOTTSÁG „INTERREG 25” KAMPÁNYJA. Látogatások és rendezvények a Regionális és Várospolitikai Főigazgatóság vezetésével az EU különböző belső határainál, egyúttal a nyilvános konzultációban való részvétel ösztönzése.



## BIZALOMÉPÍTÉS „Együtt erősebbek vagyunk”



A bizalom az európai együttműködés alapfeltétele. Akár régi ellenségek kibékítéséről, akár olyan idegenek között szövődő barátságokról van szó, akik tíz éve még zárt határok mellett éltek, az Interreg segít meghatározni a közös célt. Ahogy Jean Monnet mondta az európai integrációs projektről: „Egyesítjük Európa polgárait.”

### 1 MAISON DE LA PETITE ENFANCE FRANCO-ALLEMANDE

FRANCIAORSZÁG–NÉMETORSZÁG HATÁRON ÁTNYÚLÓ  
EGYÜTTMŰKÖDÉSI PROGRAM (INTERREG A)

A határ menti óvodát a Strasbourgot és Kehlt összekötő Európa-híd közéletében nyitották meg 2014-ben. A gyermekgondozási központ francia és német kisgyermekek multikulturális nevelését látja el a kétnyelvű óvodai személyzet segítségével. Az óvoda pedagógiai szemlélete egyszerre épül mindkét nemzet nevelési rendszerére és nyitott oktatási szemléletre.

„Nagyon felemelő érzés, hogy láthatjuk a határ mentén élő gyermekeket közösen felnőni és egymással barátkozni.”

► **MARIE-MADELEINE SCHWALLER** – A Maison de la Petite Enfance franco-allemande óvoda igazgatója



ERFA-  
hozzájárulás:  
1 680 000  
EUR

ERFA-  
hozzájárulás:  
350 000  
EUR



### 2 ÉSZT-LETT ÉS LETT-ÉSZT SZÓTÁR

ÉSZTORSZÁG–LETTORSZÁG HATÁRON ÁTNYÚLÓ  
EGYÜTTMŰKÖDÉSI PROGRAM (INTERREG A)

A szótárakat idén áprilisban adták ki. A több mint 40 ezer szócikket feldolgozó példátlan kezdeményezés célja, hogy előmozdítsa a nyelvtanulást és kapcsolatépítést Lettország és Észtország között.

### 3 TOGETHER PROJEKT A KÖZÖS FELELŐSÉGVÁLLALÁSÉRT

AZ URBACT RÉGIÓK KÖZÖTTI EGYÜTTMŰKÖDÉSI  
PROGRAM A PORTUGÁLIAI, OLASZORSZÁGI,  
GÖRÖGORSZÁGI, LENGYELORSZÁGI, LETTORSZÁGI,  
SVÉDORSZÁGI, BELGIUMI ÉS FRANCIAORSZÁGI  
PARTNEREK RÉSZVÉTELÉVEL VALÓSULT MEG  
(INTERREG C)

A városi környezet társadalmi befogadásának javítása érdekében nyolc település a hatóságok, a polgárok és az érdekelt felek bevonásával elindította a TOGETHER projektet. A fókuszcsoportok mintegy 150 megbeszélésen oszthatták meg a városi életkörülmények javításával kapcsolatos javaslataikat. A polgárok számítógépes rendszeren keresztül mondhatták el véleményüket; ezeket a hatóságok figyelembe fogják venni a döntéshozatal során.

„Most először volt lehetőség arra, hogy különböző társadalmi csoportok aktuális kérdéseket vitassanak meg együtt.”

► **INGA JEKABSONE** – TOGETHER-partner, a lettországi Salaspils képviselője



ERFA-  
hozzájárulás:  
475 000  
EUR



## KAPCSOLATÉPÍTÉS

### „Kapcsolatépítés polgárok és területek között”

A polgárok és a lakóhelyük közötti kapcsolatépítés szintén előfeltétele az európai együttműködésnek. Ha az emberek nem tudnak kapcsolatot kiépíteni egymással, együttműködésre sem képesek. Az Interreg ezért társtámogatással segíti számos fizikai (hidak, átjárók, közutak, közlekedés, menetrend, jegyértékesítés) vagy virtuális (ikt) megoldás megvalósítását.



#### 4 ÖRESUND METRÓVONAL: A HATÁRON ÁTNYÚLÓ KEZDEMÉNYEZÉS

SVÉDORSZÁG–DÁNIA HATÁRON ÁTNYÚLÓ EGYÜTTMŰKÖDÉSI PROGRAM (INTERREG A)

A 2000-ben megnyitott híd után a Koppenhága és Malmö lakossága közötti kapcsolatépítés új szintre fog lépni a két várost egymással összekötő határon átnyúló metróhálózatnak köszönhetően. A megvalósíthatósági tanulmány szerint az utazással töltött idő várhatóan 40%-kal csökken, és a városi közlekedés is egyszerűbbé válik. Az Öresund régió központján áthaladó vasútvonal korszerűsítése előmozdítja a határ menti régió hatékonyabb társadalmi-gazdasági fejlődését. „A híd után eljött az ideje a metróépítésnek!”



ERFA-hozzájárulás:  
500 000  
EUR



ERFA-hozzájárulás:  
3 000 000  
EUR

#### 5 A DUNA-DRÁVA KÖZTI RÉGIÓ AKNASZENNYEZETT TERÜLETEINEK REHABILITÁCIÓJA

MAGYARORSZÁG–HORVÁTORSZÁG HATÁRON ÁTNYÚLÓ EGYÜTTMŰKÖDÉSI PROGRAM (INTERREG-IPA-CBC)

A magyar és a horvát hatóságok által közösen végzett aknamentesítési munkálatok biztonságosabbá tették a Duna-Dráva közti területet (a határ mindkét oldalán mintegy 1,5 km<sup>2</sup>-es területen). Az aknamentesítés előfeltétele egyrészt a határok közötti mobilitásnak, másrészt az ezt követő kerékpártúrák szervezésével népszerűsíthető fenntartható turizmusnak. Az aknák az 1990-es évek konfliktusainak örökségei.

„Az uniós támogatásnak köszönhetően nemcsak a veszélyt sikerült elhárítanunk, de szilárd, új szinergiákkal és lehetőségekkel rendelkező alapokra helyezhettük az együttműködést egy olyan határ két oldalán, amely korábban elválasztott minket egymástól.”

▶ **MILJENKO VAHTARIĆ** – A Horvát Aknamentesítési Központ (CROMAC) igazgatóhelyettese

#### 6 TRACC – REGIONÁLIS ÉS HELYI SZINTŰ KÖZLEKEDÉS ÉS KÖZLEKEDÉSI MINTÁK EURÓPÁBAN

AZ ESPON RÉGIÓK KÖZÖTTI EGYÜTTMŰKÖDÉSI PROGRAM A CSEH KÖZTÁRSASÁGI, NÉMETORSZÁGI, SPANYOLORSZÁGI, FINNSORSZÁGI, OLASZORSZÁGI ÉS LENGYELORSZÁGI PARTNEREK RÉSZVÉTELÉVEL VALÓSULT MEG (INTERREG C).

A TRACC célja az volt, hogy jobb közlekedési infrastruktúra kiépítésével és a fenntartható teherfuvarozás fejlesztésének támogatásával javítsa a közlekedés minőségét. Az európai és nemzeti politikák hatásait ismerve igyekezett jobba tenni a nemzetközi, európai és regionális közlekedési infrastruktúrákat olyan új kihívásokat figyelembe véve, mint a globalizáció, energiahány és éghajlatváltozás. A projekt kiváló alapként szolgált a hozzáférhetőségi ellenőrzésekhez és a kontinens régióin átívelő közlekedési hálózat fejlesztéséhez – nemzeti határoktól függetlenül.



ERFA-hozzájárulás:  
630 000  
EUR



## EGÉSZSÉGÜGY

### „Egészséges környezet, amely javítja a polgárok jóllétét”



Európa polgárainak egyre egészségtudatosabb szemléletével és az egészséges környezet megőrzésének törekvésével összhangban az Interreg-projektek javítják a közegészségügyi szolgáltatások elérhetőségét és a polgárok jóllétét Európa-szerte. Az elmúlt 25 év környezetvédelmi erőfeszítéseit mintegy kétezer környezetvédelmi célú projekttel támogatják.

ERFA-  
hozzájárulás:  
18600000  
EUR



#### 7 HATÁRON ÁTNYÚLÓ KÓRHÁZI ELLÁTÁS, CERDANYA FRANCIAORSZÁG–SPANYOLORSZÁG– ANDORRA HATÁRON ÁTNYÚLÓ EGYÜTTMŰKÖDÉSI PROGRAM (INTERREG A)

Puigcerdà városa ad otthont a világ első határon átnyúló kórházának, ami az eddigienél jobb egészségügyi ellátást nyújt a francia–spanyol határ mentén élő lakosok számára. A 2003-as megvalósíthatósági tanulmánytól a kórház 2014. szeptemberi megnyitásáig tartó tíz év alatt a kórházat 64 ágygal, 32 kórházi szobával, 3 műtővel, 1 szülőszobával és további többfunkciós létesítményekkel szerelték fel. A betegek három nyelven kommunikálhatnak az egészségügyi és adminisztratív személyzettel: franciául, spanyolul és katalánul. A helyi lakosok a saját egészségbiztosítási kártyájukat használhatják, és a szokásos ellátásban részesülnek.

„Az új kórház számos szolgáltatást kínál Katalónia spanyol lakosainak, illetve a hegyvidéki régióban, közel a Cerdanya fennsíkhöz élő francia lakosság számára. A határ menti régió francia lakosai a korábbinál rövidebb idő alatt részesülnek kórházi ellátásban. Ha sürgős esetről van szó, amikor minden perc számít.”

► **CATHERINE BARNOLE** – Projektkoordinátor

#### 8 TELEDIAG – AZ EGÉSZSÉGÜGYI INTÉZMÉNYEK HATÁRON ÁTNYÚLÓ TELEDIAG-NOSZTIKAI ÉS TELEKONZULTÁCIÓS HÁLÓZATÁNAK FEJLESZTÉSE ROMÁNIA–SZERBIA HATÁRON ÁTNYÚLÓ EGYÜTTMŰKÖDÉSI PROGRAM (INTERREG-IPA-CBC)

A különböző technológiákat és egészségügyi rendszereket ötvöző telemedicinális hálózat lehetővé teszi az egészségügyi adatok megosztását, és használatával a helyi orvosok specializált segítségét vehetik igénybe a pontosabb diagnózis felállítása és a legjobb kezelési lehetőségek felkutatása érdekében. Az e-egészségügy egyre több lehetőséget rejt, a részt vevő partnerintézetek immár több mint 150 ezer beteg ellátását végzik a rendszeren keresztül.

„A határ menti régió egészségügyi intézményei megtették az első fontos lépést, hogy elinduljanak a jövő modern egészségügyi kommunikációjának útján.”

► **Dr. JON SFERA** – Projektkoordinátor

IPA-  
hozzájárulás:  
976000  
EUR



ERFA-  
hozzájárulás:  
6010000  
EUR

#### 9 TICKET TO KYOTO T2K – ÚT AZ ALACSONY SZÉN-DIOXID-KIBOCSÁTÁSÚ VÁROSI TÖMEGKÖZLEKEDÉSI INFRASTRUKTÚRÁK FELÉ ÉSZAKNYUGAT-EURÓPAI TRANZNACIONÁLIS EGYÜTTMŰKÖDÉSI PROGRAM (INTERREG B)

A szén-dioxid-kibocsátás és a tömegközlekedés költségeinek csökkentése mellett elkötelezett öt európai közlekedési vállalat közös transznacionális stratégiát dolgozott ki a környezetbarát megoldásokra koncentrálni három témakörben, nevezetesen a közlekedéssel, a megújuló energiával és az éghajlatváltozással kapcsolatban. Egy szabványos módszerrel alapuló, szén-dioxid-kibocsátás kiszámítására alkalmas kalkulátor segítségével az utasok tájékoztatást kapnak a tömegközlekedési eszközök szén-dioxid-kibocsátásának mértékéről utazás közben.



## BIZTONSÁG

### „Biztonságosabb életkörülmények biztosítása”



A fennállásának 25. évét ünneplő Interreg az európai polgárok jóllétét is javítja azáltal, hogy biztonságosabb környezetet teremt Európa-szerte. A számos kezdeményezés közül több közös intézkedés született a kockázatmegelőzés és -kezelés terén, amelyek célja a kábítószer-kereskedelem és az illegális bevándorlás felszámolása. Az együttműködés során a közszolgálatok mintegy 1900 Interreg-projekten keresztül igyekeznek biztonságosabb életkörülményeket teremteni Európa polgárai számára.

#### 10 A HATÁRON ÁTNYÚLÓ SZERVEZETT BŰNMEGELŐZÉS HELYSZÍNELÉSI KAPACITÁSÁNAK BŐVÍTÉSE A KÁBÍTÓSZER-KERESKEDELEM TERÉN BULGÁRIA–SZERBIA HATÁRON ÁTNYÚLÓ EGYÜTTMŰKÖDÉSI PROGRAM (INTERREG-IPA-CBC)

A szerb-bolgár határ mentén lebonyolított kábítószer-kereskedelem elleni küzdelem szoros együttműködést kívánt mindkét ország szakértői részéről, aminek eredményeképpen kábítószerrel kapcsolatos adatokat tartalmazó információs adatbázis született. A szervezett foglalkozások során a rendőrök a csempészett kábítószer felkutatását gyakorolták. Az együttműködés Bulgáriában hat, Szerbiában egy bűnügyi labor megnyitását eredményezte.



IPA-hozzájárulás:  
490 000  
EUR



ERFA-hozzájárulás:  
2 070 000  
EUR

#### 11 ALP FFIRS – ERDŐTŰZJELZŐ RENDSZER AZ ALPOKBAN TRANSZNACIONÁLIS EGYÜTTMŰKÖDÉSI PROGRAM AZ ALPOK TÉRSÉGÉBEN (INTERREG B)

A projekt célja, hogy csökkentse az éghajlat-változás miatt előforduló erdőtűzek számát az Alpokban. Egy olyan közös előrejelző rendszerre épül, amely a tűzgyakoriság elemzése és egy veszélyjelző skála segítségével határozza meg az erdőtűzek előfordulásának kockázatát. A projekt részeként közös protokollt és vészhelyzeti forgatókönyveket is kidolgoztak az időjárási viszonyok figyelembevételével az erdők védelme érdekében.

#### 12 FLOOD-WISE: KÜZDELEM AZ ÁRVIZEK ELLEN AZ INTERREG IV C RÉGIÓK KÖZÖTTI EGYÜTTMŰKÖDÉSI PROGRAM SZLOVÉNIAI, HOLLANDIAI, BELGIUMI, NÉMETORSZÁGI, LENGYELORSZÁGI, MAGYARORSZÁGI ÉS ROMÁNIAI PARTNEREK RÉSZVÉTELÉVEL VALÓSULT MEG (INTERREG C)



Az árvizek nem ismernek határokat. Éppen ezért a projekt szoros együttműködésen alapuló határon átnyúló árvíz-kockázat-kezelési rendszer kiépítését ösztönözte hat határ menti folyó (a Bug, Elba, Maas, Ruhr, Szamos, Sutla) vízgyűjtő területén a régiók biztonságának javítása érdekében. A projekt három fázisból: árvíz-kockázat-elemzésből, valamint árvíz-kockázati térképek és árvízi kockázatkezelési tervek készítéséből épült fel. A bevált gyakorlatok és információk megosztásával a partnerek közös vízgazdálkodási elképzelést és stratégiát dolgoztak ki a jövőre nézve.

ERFA-hozzájárulás:  
1 520 000  
EUR



## NÖVEKEDÉS ÉS MUNKAHELYTEREMTÉS „Az európai területek társadalmi-gazdasági fejlődésének előmozdítása“



A közös, kisléptékű kezdeményezések fokozatosan előkészítették az utat a növekedést és munkahelyteremtést ösztönző jelentősebb eredményeknek. Az Interreg hozzájárult Európa gazdasági fellendüléséhez azáltal, hogy ösztönözte az együttműködést a turizmus és az innováció terén, valamint a kis- és középvállalkozások között.



### 13 PROINCOR – PROAKTÍV INNOVÁCIÓS TÁMOGATÁS A KÖZLEKEDÉSI FOLYOSÓ KKV-INAK A BALTI-TENGERTŐL A FÖLDKÖZI-TENGERIG KÖZÉP-EURÓPAI TRANSZNACIONÁLIS EGYÜTTMŰKÖDÉSI PROGRAM (INTERREG B)

A projekt a Balti-tenger és a Földközi-tenger közötti közlekedési folyosón lévő kis- és középvállalkozások innovációs teljesítményét igyekszik támogatni. A projekttanácsadók 400 ingyenes innovációs felmérést végeztek, hogy megmutassák a kkv-k számára, hogyan alakíthatnak ki olyan rendszereket, amelyekkel a lehető legjobban hasznosíthatják az innováció és a technológiai fejlesztések eredményeit. 100 vezetőnek és alkalmazottnak biztosítottak lehetőséget arra, hogy közvetlen innovációs képzésen vegyenek részt.

„Az innovációs szakértők által készített felmérés a korszerű elektromos autók kerékmotorjainak gyártásával foglalkozó vállalkozásunk és projektünk számára egyaránt hasznosnak bizonyult.”

► **GORAZD LAMPIČ** – Ügyvezető igazgató, Elaphe d.o.o., Szlovénia

ERFA-  
hozzájárulás:  
2 440 000  
EUR



ERFA-  
hozzájárulás:  
2 490 000  
EUR

### 14 INNOREG – VERSENYKÉPESSÉGET ÖSZTÖNZŐ INNOVATÍV ÜZLETI MODELLEK KIFEJLESZTÉSE KÖZÉP-BALTI HATÁRON ÁTNYÚLÓ EGYÜTTMŰKÖDÉSI PROGRAM (INTERREG A)

A projekt új gépészeti üzleti modellek révén növelte a régió tudományos-műszaki potenciálját. Az innovációs központokat, vállalatokat és tudományos intézeteket tömörítő technológiai platform létrehozása új rugalmas gépgyártási rendszer kifejlesztését tette lehetővé. Ez az automatizált gyártórendszer a nap 24 órájában üzemeltethető, és a legmagasabb minőségi követelményeknek is megfelel.



ERFA-  
hozzájárulás:  
660 000  
EUR

### 15 T-CHEESIMAL – A HAGYOMÁNYOS SAJTOK ELŐÁLLÍTÁSÁT SEGÍTŐ ÚJ TECHNOLÓGIÁK SZICÍLIÁN ÉS MÁLTÁN OLASZORSZÁG–MÁLTA HATÁRON ÁTNYÚLÓ EGYÜTTMŰKÖDÉSI PROGRAM (INTERREG A)

A projekt fő elemeként a vidéki hagyományt és az innovatív technológiákat ötvözték a hagyományos olasz és máltai tejtermékek előállításához. Az ismeretek átadása során a kutatási folyamat alapjául 2500 kérdőív, 50 tudományos-technikai találkozó, valamint egy olyan csomagolási minta előállítása szolgált, amellyel leküzdhető a helyi termékek kereskedelmi forgalomba hozatalának akadályai.