

SZÜLŐI BERUHÁZÁSOK ÉS KÉPZÉSI HÁTTÉR

VEROSZTA ZSUZSANNA

KSH Népeségtudományi Kutatóintézet, Budapest

Beérkezett: 2024. szeptember 12., elfogadva: 2024. november 6.

A kutatás célja a kora gyermekkori szülői beruházások vizsgálata az anyai képzettségi és mobilitási háttér függvényében. A korai beruházás vizsgált időszaka az első három életév, eszközei az időbeni és pénzbéli szülői beruházások, azaz a fejlesztő jellegű gyermekgondozási tevékenységek és fizetős szolgáltatások. Az adatok a Kohorsz '18 Magyar Születési Kohorszvizsgálat longitudinális adatbázisából származnak. A vizsgálati módszer egy- és kétváltozós leíró statisztika. Az eredmények alapján a gyermek korai fejlődését elősegítő szülői beruházások az anya iskolai végzettsége szerint eltérő mértékűek és a végzettség szintjével párhuzamosan alakulnak. Az időbeni és pénzbéli beruházások anyai képzési szintek szerinti megoszlása az időbeni beruházások esetében az alsó, a pénzbéli esetében a felső végzettségi kategóriákban mutat nagyobb eltéréseket. Az anya intergenerációs képzési mobilitása szerinti eltéréseken a mobilitási irány kevésbé azonosítható, a beruházási átlagok alakulásában inkább a végzettségi szint hierarchikus különbségei érvényesülnek.

Kulcsszavak: kora gyermekkor, szülői beruházások, végzettségi szint, intergenerációs képzési mobilitás

PARENTAL INVESTMENTS BY EDUCATIONAL BACKGROUND

The aim of the research is to examine early childhood parental investments in relation to maternal educational background and mobility. The period of early investment examined is the first three years of life, and the tools of investment include parental time and financial investments, namely developmental childcare activities and paid services. Data are taken from the longitudinal database of the Cohort '18 Hungarian Birth Cohort Study. The research method involves univariate and bivariate descriptive statistics. Based on the results, parental investments that promote early child development vary according to the mother's level of education and increase with the level of education. The distribution of time and financial investments by maternal education levels shows greater differences in time investments at the lower educational categories and in financial investments at the higher educational categories. Differences based on the mother's intergenerational educational mobility are less identifiable, and the hierarchical differences in educational levels have a more significant influence on the investment averages than the direction of mobility.

Keywords: early childhood, parental investment, educational attainment, intergenerational educational mobility

Levelező szerző: Veroszta Zsuzsanna, KSH Népeségtudományi Kutatóintézet, 1024 Budapest, Buday László utca 1–3.
E-mail: veroszta@demografia.hu

Bevezetés

A vizsgálat kiinduló tétele, hogy a későbbi képzési és teljesítmény-egyenlőtlenségek már kora gyermekkorban, a formális iskolai oktatás előtt gyökereznek, majd fokozatosan szélesednek vagy épp szűkülnek attól függően, ahogyan a gyermekek kapcsolatba kerülnek társadalmi környezetükkel, és ahogyan hozzáférnek az oktatási intézményekhez. A formális nevelést (óvoda-, iskolakezdést) megelőző években a gyermek szüleinek, avagy elsődleges gondozójának (többnyire az anyának) szerepe különösen meghatározó abban, hogy milyen minőségű gondozásban részesül a gyermek, és milyen, gondozással kapcsolatos döntések születnek a családban. Mindezeket pedig nagyban meghatározza a szülők iskolai végzettsége.

A kutatás célja a kora gyermekkori szülői beruházások feltérképezése az anyai képzettségi és mobilitási háttér függvényében. A kutatás egyfelől a szülői képzési háttér szerepének jelentőségére épít, figyelembe véve annak elemzési előnyeit az egyéb státusztenezőkkel, például a jövedelemmel vagy a foglalkoztatással szemben (*Haveman–Wolfe 1984; Feinstein–Duckworth–Sabates 2008*). Másfelől a gyermekek első három életévére fókuszál, tekintettel arra, hogy a kora gyermekkori tapasztalatok és a szülők vagy az elsődleges gondozók által ebben az időszakban hozott döntések különösen fontosak a későbbi oktatási és teljesítménybeli eredmények alakításában (*Erola–Jalonen–Lehti 2016*).

Vizsgálatunkban a korai beruházás időszaka az első három életév (óvodakezdés előtti időszak), eszköze pedig egyfelől az idő, másfelől a pénz. Időbeli beruházásnak azokat a fejlesztő jellegű gondozási tevékenységeket tekintjük, melyek a szülők és kisgyermekek közösen végzett tevékenységeiből adódnak. Pénzbeli beruházásként a különböző fizetős fejlesztő szolgáltatások igénybevételét azonosítjuk az első három életévben. Elemzésünk az anyai végzettség és a kora gyermekkori szülői beruházások összefüggéseinek bemutatásával egyfelől leíró célt szolgál, másfelől a képzési egyenlőtlenségek továbbörökítésének későbbi vizsgálataihoz járulhat hozzá, hiszen eredményei abból, a gyermekfejlődés szempontjából kritikus időszakból származnak, amikor az oktatási rendszer direkt hatása még nem érvényesül. A kutatás empirikus bázisát nagymintás longitudinális születési kohorszvizsgálat öt hullámának (várandósságtól hároméves korig) összekapcsolt magyarországi adatbázisa adja.

Vizsgálatunk megközelítésmódja egyfelől Bronfenbrenner emberi fejlődésről alkotott bioökológiai elméletéhez igazodik (*Bronfenbrenner 1979; Bronfenbrenner–Morris 2006*), amely a szűkebb-tágabb környezet gyermekfejlődésre gyakorolt kölcsönhatására épül. Feinstein és munkatársai (*Feinstein–Duckworth–Sabates 2008*) ez alapján különböztetik meg a proximális, belső és disztális tényezőket mint a szülői nevelésnek a gyermek fejlődésére gyakorolt hatásának szintjeit. Elemzésünk keretében ezek a proximális tényezők a szülői gyermekgondozás különböző gyakorlatai (*Miller 2020; Keizer et al. 2020*), míg a disztális tényezők a család demográfiai jellemzőire és társadalmi-gazdasági környezetére – esetünkben a végzettségi viszonyaira – vonatkoznak (*Sabates–Yardeni 2020*).

Elemzésünk másik elméleti iránya a gyermekfejlődés közgazdasági megközelítése, amely az emberi tőke „termelésének” folyamatát igyekszik feltárni, ahol az emberi tőke alakulását a gyermekek fejlődésének az egyes időszakokban ténylegesen mérhető eredményei jellemzik (*Cunha–Heckman 2007; Cunha et al. 2006; Heckman–Mosso 2014; Attanasio 2015*), a szülői beruházások pedig a gyermek későbbi teljesítményének fokozása szempontjából érdemesek vizsgálatra (*Wolfe–Haveman 1995; Leibowitz 1977; Hill–Stafford 1974*). A humántőke-befektetések szerepe a gyermekek későbbi fejlődésében és teljesítményében már a kora gyermekkor időszakában igazolt (*Flouri–Buchanan 2004*). A korai életszakaszban ez elsősorban a szülői időbefektetést (*Guryan–Hurst–Kearney 2008*)

és számos, a szülői neveléssel kapcsolatos befektetést (Bianchi et al. 2004) jelent, beleértve az intézményi ellátáson kívüli pénzügyi befektetéseket is (Bradley et al. 2001; Kaushal–Magnuson–Waldfoegel 2011). A magasabb szülői végzettség (nagyobb humán tőke) összefügg a gyermekgondozásba való nagyobb befektetéssel (Leibowitz 1977; Hill és Stafford 1974, 1980; Bianchi et al. 2004; Guryan–Hurst–Kearney 2008). Mindezt empirikusan a legfrissebb magyar adatokon Hajdu és munkatársai mutatták ki a KSH időmérleg felméréseinek adatai alapján (Hajdu–Kertesi–Kézdi 2022). A szülői iskolázottság és a hároméves kori beruházások kapcsolatának vizsgálata során időbeni beruházásnak szülők által a gyermekükkel végzett fejlesztő tevékenységek (például meseolvasás, játék, éneklés stb.) gyakoriságát tekintjük. E tevékenységek fogalmi meghatározása során Stafford és Yeung (2005) definícióját követtük. Anyagi befektetésként a gyermek hároméves koráig vizsgáljuk a fizetett fejlesztő szolgáltatások, például sport-, művészeti-alkotó- és zeneórák igénybevételét.

Elemzésünk sajátossága, hogy a szülői (anyai) végzettség esetében az intergenerációs képzési mobilitási mintákat is beemeltük. A szülői (anyai) végzettséget és végzettségi származást ebből a szempontból a családi kulturális tőke egy olyan meghatározó mutatójának is tekinthetjük, amely az egyenlőtlenségek továbbörökítésében vagy a gyermek későbbi státusmegszerzésében fontos szerepet kap, a korai szülői fejlesztési célú beruházások pedig a státuskonverziót és -mobilitást egyaránt szolgálhatják (Bourdieu 1986; Bourdieu–Passeron 1990). A mobilitáskutatások fontos következtetése, hogy az oktatás egyszerre a generációk közötti reprodukció és a mobilitás fő eszköze (Hout–DiPrete 2006). Ennek megfelelően a korai szülői beruházásokban a szülők végzettsége mellett a nagyszülők relatív végzettsége szerint is különbségeket várhatunk, melyekben a státusátörökítés és a státusmobilitás hatásai egyaránt vizsgálhatók.

A bourdieu-i tőkehabitus keretrendszeren alapulva a családok nevelési stílusa is értelmezhető (Lareau 2003). Eszerint a középosztálybeli családok korai nevelése összehangoltabb és beavatkozóbb mintát követ, mint a munkásosztálybeli családoké, akik nevelési tevékenységüknek nagyobb részét bízzák az intézményes oktatásra. Mindez – a nevelés tőkédimenziójában – extrakurrikuláris befektetéseik mértékében is megmutatkozik, ami meghatározó lehet a kora gyermekkori befektetésekben is. Vizsgálatunkban a végzettségnek tulajdonított kiemelt szerep mögött az áll, hogy az iskolai végzettség a kulturális tőke legerősebb összetevőjének tekinthető (Blaskó 1999). Amögött pedig, hogy ezen belül az anyai végzettséget emeljük ki az áll, hogy a szakirodalom alapján az anyai képzési hatások a gyermekfejlődésre a kora gyermekkorban erősebbnek mutatkoznak (Erola–Jalonen–Lehti 2016).

Kutatási kérdések

Eltérő mértékűek-e a gyermek korai fejlődését elősegítő szülői beruházások az anya iskolai végzettsége szerint?

Az anyai végzettség eltérően függ-e össze az időbeni és pénzbeni beruházásokkal?

Kimutatható-e összefüggés a korai beruházások mértékében az anya intergenerációs képzési mobilitása szerint?

Adatok és módszer

A vizsgálat mintája

A felhasznált adatok a KSH Népeségtudományi Kutatóintézet Kohorsz '18 Magyar Születési Kohorszvizsgálatának felvételeiből származnak (Veroszta 2018a). A Kohorsz '18 nagymintás, longitudinális, országos, multidiszciplináris kutatási program, amely a 2018-ban Magyarországon született

gyermekek felnövekedését és az azt meghatározó tényezőket vizsgálja kérdőíves felmérés eszközével mintegy 10 százalékos reprezentatív mintán (Veroszta 2018b).

Az adatfelvétel módszere személyesen felvett kérdőív papír alapú vagy számítógépes rögzítéssel (CAPI/PAPI) és az adatfelvétel helyszínén a válaszadó anyák által kitöltött önkitöltős kérdőív. Az adatgyűjtést az első két kutatási hullámban a körzeti védőnők, a további hullámokban kérdezőbiztosok végezték. Az adatfelvételek 2018-ban indultak, és a negyedik hullám 2022 nyarán, az immár hároméves kort elért gyermekek szüleinek megkeresésével zárult. Az elemzési adatbázis a kutatás alábbi négy adatfelvételi hullámának összekapcsolt adatait tartalmazza: adatfelvétel a várandósság alatt ($n=8287$), a gyermek fél éves korában ($n=8270$), 18 hónapos korban ($n=4948$) és hároméves korban ($n=5869$). Az összekapcsolt adatbázison longitudinális súlyt alkalmaztunk az alábbi súlyozási paraméterek mentén: a család lakóhelyének fejlettségi szintje, az anya családi állapota, iskolai végzettsége, gyermekeinek száma és kora. Tekintettel arra, hogy a vizsgálat elemzési egysége az anya (és nem a gyermek), a kutatás során az anyára vonatkoztatott súlyozást használjuk és – ikergyermek esetében – az első gyermekre vonatkoztatott adatokat vesszük figyelembe.

Az elemzési változók kialakítása

Az elemzési háttérváltozók alapja az anya iskolai végzettségének 7 értékű változója, mely az alábbi itemeket tartalmazza: maximum 8 általános iskolai osztály / szakmunkásképző / szakközépiskolai érettségi / gimnáziumi érettségi / technikum, felsőfokú szakképzés / főiskolai, BA diploma / egyetemi, MA diploma (1. táblázat). Az anya képzési szintjére vonatkozó adatok a kutatás első és második adatfelvételi hullámából származnak. Az intergenerációs képzési mobilitás változó előállításához a részletes anyai végzettségi szint változót 4 itemesre kódoltuk át: 8 általános / szakmunkás / érettségi / diploma.

Az anyai intergenerációs képzési mobilitás háttérváltozó előállításához az anyai végzettség négyértékű változóját vetettük össze a magasabban végzett szülőjének szintén négyértékű végzettségi szint változójával. Az anya szüleinek végzettségére vonatkozó válaszok a kutatás harmadik hullámából, a másfél éves kori adatfelvételtől származnak ($n = 4948$). Az anyai képzési mobilitás változó 10 értéket vett fel, amelyek az anyai végzettséghez viszonyítva tartalmazzák a szülőkhöz képest bekövetkezett elmozdulás irányát (mértékét nem). Kategóriái az alábbiak: 8 általános végzettségű immobil / 8 általános végzettségű lefelé mobil / szakmunkás végzettségű lefelé mobil / szakmunkás végzettségű immobil / szakmunkás végzettségű felfelé mobil / érettségizett lefelé mobil / érettségizett immobil / érettségizett felfelé mobil / mobil / diplomás immobil / diplomás felfelé mobil (2. táblázat).

Az időbeli ráfordítás kimeneti változójának kialakítása során a kutatás negyedik hullámában, a gyermek hároméves korában felvett adatokra támaszkodtunk ($n = 5869$). A kiinduló változó a 3 éves gyermek által a felnőtt családtagoktól kapott fejlesztő jellegű gondozási tevékenységek heti átlagos előfordulási gyakorisága (0–7 nap) az alábbi 8 tevékenységre vonatkoztatva: mesélés, mondókázás / kézműveskedés / zenélés, éneklés, zenehallgatás / játék a házon belül / bevonás a házimunkába / játék a szabadban / olvasás, könyvnezegetés / tanítgatás. E tevékenységek fejlesztő jellegű tevékenységként történő azonosításában a nemzetközi mérési gyakorlatot követve az interaktivitáson, kölcsönös bevonódáson alapuló szülő-gyermek tevékenységeket vettük alapul (Stafford–Yeung 2005). Az időbeli ráfordítás összevont kimeneti változójának kialakítása során a fenti 8 változóelemből – a kumulált változó kiugró értékeinek eltávolítását követően – egy fejlesztési tevékenységekre vonatkozó faktort hoztunk létre (KMO = 0,833) (3. táblázat). Az elemzés során a fejlesztő tevékenységek mértékének háttérváltozók szerinti megoszlásait a faktorsúlyok átlagaként értelmezzük.

A pénzbeleni ráfordítás változójának kialakítása során szintén a 3 éves kori adatfelvételi hullámból származó adatok közül az alábbi fizető programok, elfoglaltságok előfordulását adtuk össze a gyermek első három életévéből: mozgásos program / idegen nyelvű program, nyelvtanulás / kézműves, kreatív program / zenés program (4. táblázat). A négy (0–1 értékű) változó összeadásából folytonos változót hoztunk létre.

A gyermek napközbeni ellátási formáját kontrollváltozóként alkalmazzuk. A hároméves kori adatok alapján a gyermekek 76 százaléka vesz részt napközbeni ellátásban, amely bölcsőde avagy óvoda is lehet ebben az életkorban.

Elemzési módszerek

Vizsgálatunk leíró célú elemzés. A szülői beruházások végzettségi szint szerinti alakulásának vizsgálatához egyutas kovarianciaanalízist végeztünk. A két változó kapcsolatából kiszűrtük a gyermek szülőjével együtt töltött idejének hatását azáltal, hogy kontrollváltozóként beemeltük a gyermek esetleges bölcsődei/óvodai részvételét. A változók közötti összefüggés szignifikanciáját F-próbával igazoltuk. Az átlagok egyes végzettségi szintek közötti összevetéséhez a varianciaanalízis post hoc tesztként a Bonferroni-korrekció eredményeit vettük alapul. Az egyes végzettségi kategóriák közötti szignifikáns eltéréseket külön táblázatban mutatjuk be és elemizzük. Az adatfeldolgozáshoz IBM SPSS Statistics 25 programot használtunk.

Eredmények

Gyakorisági megoszlások

A Kohorsz '18 Magyar Születési Kohorszvizsgálat kutatás első, 2018-ban indult hullámában az az évben várandós nők országos reprezentatív mintáján mintegy 8700 várandós lekérdésére került sor. A kutatási adatbázist – egyéb, fenti tényezők mellett – mátrixsúlyozással az alapsokaság végzettségi adataihoz is hozzáigazítottuk. Az anyák végzettségi szintek szerinti megoszlását az 1. táblázat mutatja.

1. táblázat: Válaszadó anyák végzettségi szint szerinti megoszlása

	<i>n</i>	%
Maximum 8 általános	1753	20,2
Szaktanácsképző; szakképzés érettségi nélkül	1001	11,5
Szakközépiskolai érettségi; szakképzést követő érettségi	1038	12,0
Gimnáziumi érettségi	861	9,9
Felsőfokú szakképzés; technikum	1438	16,6
Főiskola, BA/BSc szint	1434	16,5
Egyetem, MA/MSc szint, doktorátus	1148	13,2
Összesen	8672	100,0

Forrás: KSH NKI Kohorsz '18 Magyar Születési Kohorszvizsgálat, 2024

A magasabban végzett szülő iskolai végzettségéhez viszonyítva a válaszadók 46 százaléka végzettségét tekintve nem tekinthető mobilnak. Közülük leggyakoribb az immobil diplomások aránya

(16%), akiknek legalább az egyik szülője szintén felsőfokú végzettségű volt. A legalacsonyabb végzettségi szint – maximum 8 általános iskola – esetében 11 százaléknyi azok aránya, akiknek már szülei is ezzel a végzettségi szinttel jellemezhetők. E két szélső immobil kategória a későbbiekben meghatározó lesz majd a kora gyermekkori beruházások alakulása tekintetében. Az általános felfelé irányuló képzési mobilitási trend következményeként a válaszadók jelentős része, 42 százaléka szüleinél magasabb képzettséget ért el. A felfelé irányuló intergenerációs képzési mobilitás leggyakoribb útja (a 2018-ban várandós nők mintáján) a nem diplomás szülők gyermekeinek diplomászerzése (21%). Közel hasonlóan gyakori az, hogy a szakmunkás vagy alacsonyabb végzettségű szülők gyermeke érettségit szerez (18%). Lefelé irányuló intergenerációs képzési mobilitással a minta mindössze 12 százaléka jellemezhető. Közülük legtöbben 8 általános iskolai végzettségűek (7%).

2. táblázat: Válaszadó anyák intergenerációs képzési mobilitás szerinti megoszlása

	<i>n</i>	%
8 általános – immobil	511	10,6
8 általános – lefelé mobil	333	6,9
Szakmunkás – felfelé mobil	141	2,9
Szakmunkás – immobil	291	6,1
Szakmunkás – lefelé mobil	101	2,1
Érettségi – felfelé mobil	846	17,6
Érettségi – immobil	625	13,0
Érettségi – lefelé mobil	184	3,8
Diploma – felfelé mobil	1023	21,3
Diploma – immobil	756	15,7
Összesen	4811	100,0

Forrás: KSH NKI Kohorsz '18 Magyar Születési Kohorszvizsgálat, 2024

A gyermekkel végzett fejlesztő jellegű közös tevékenységek heti gyakoriságát a Kohorsz '18 kutatás 3 éves kori kérdőívében vettük fel. A lehetséges értékek 0 és 7 között alakultak az egyes tevékenységek esetében, a teljes mintán igen magas átlagokat produkálva. Az anyák válaszai alapján a családban a leggyakoribb, gyermekkel végzett ilyen tevékenység (a felkínált 8-ból) a közös játék, amelyre szinte minden nap szánnak időt ($M = 6,5$; $SD = 1,35$). Szintén gyakori a kinti játék ($M = 5,9$; $SD = 1,87$), az éneklés vagy zenehallgatás ($M = 5,7$; $SD = 1,93$) és szülői felolvasás vagy közös könyvnézegetés a gyermekkel ($M = 5,6$; $SD = 2,05$). Relatív ritkábban kerül sor a hároméves gyermekek családjában, hogy kézműveskednek (rajzolnak, gyurmáznak stb.) a gyermekkel ($M = 4,6$; $SD = 2,19$) vagy tanítgatják (számolás, versmondás stb.) ($M = 4,8$; $SD = 2,46$). Ennek megfelelően a két utóbbi tevékenység kommunalitása a legalacsonyabb, azaz e változók varianciáját magyarázza legkisebb mértékben a közös faktor.

3. táblázat: Fejlesztő jellegű tevékenységek gyakorisága 3 éves korban

	Átlag	SD	Kommunalitás a közös faktoron
Mesélés, mondókázás	5,29	2,20	0,42
Kézműveskedés	4,60	2,19	0,33
Zenélés, éneklés, zenehallgatás	5,69	1,93	0,40
Játék a házon belül	6,50	1,35	0,48
Bevonás a házimunkába	5,57	2,02	0,37
Játék a szabadban	5,91	1,87	0,25
Olvasás, könyvnezegetés	5,62	2,05	0,45
Tanítgatás	4,77	2,46	0,29

Egy átlagos héten hány napon végzik a szülők az adott tevékenységet a hároméves gyermekkel? Átlagok, 0–7 nap. $n = 5829$

Forrás: KSH NKI Kohorsz'18 Magyar Születési Kohorszvizsgálat, 2024

A 2018-ban született magyarországi gyermekek 14 százaléka hároméves koráig egy vagy több fejlesztési célú (de nem egészségileg indokolt) fizetős programban, szervezett elfoglaltságban is részt vesz. Ezek közül a mozgásos programok igénybevétele a leggyakoribb, a háromévesek 11 százaléka eljutott ilyen típusú foglalkozásra. A kisgyermekeknek szánt, fizetős zenés foglalkozásokon a háromévesek 6 százaléka vett részt. Az önköltséges kézműves foglalkozások és idegen nyelvi fejlesztő programok gyakorisága ennél kisebb, 2 százalékos körüli. Mindezekből a – fejlesztési célú, szülői anyagi beruházásként értelmezett – programokból a gyermekek 86 százaléka egyáltalán nem részesül az első három életévben, 9 százaléuk közül egy, 4 százaléuk több típusú programon is részt vett.

4. táblázat: Fizetős foglalkozások igénybevétele az első 3 életévben

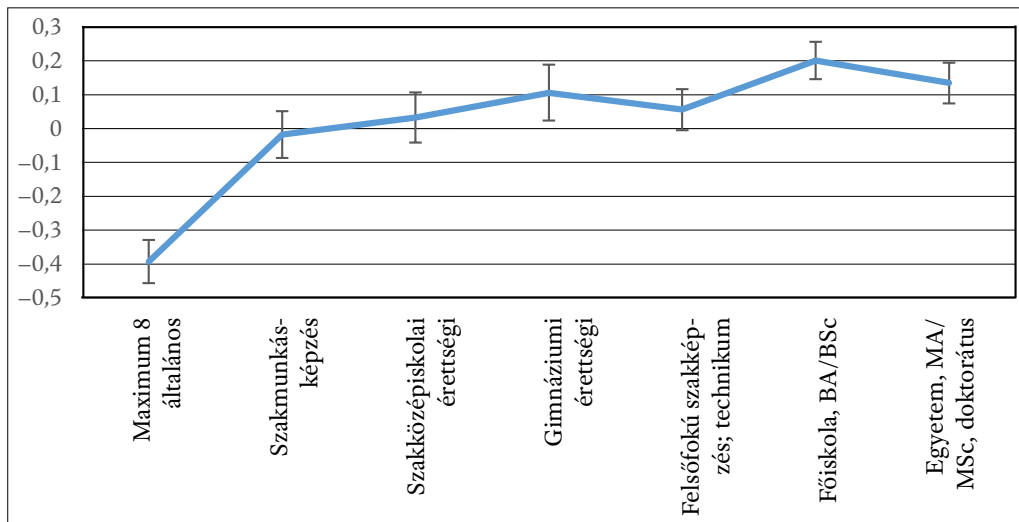
	Részvételi arány az egyes programokon	
	n	%
Mozgásos program	618	10,6
Nyelvtanulás, idegen nyelvű program	105	1,8
Kézműves, kreatív program	122	2,1
Zenés program	362	6,2

Az összes hároméves gyermek százalékában. $n = 5821$

Forrás: KSH NKI Kohorsz'18 Magyar Születési Kohorszvizsgálat, 2024

Kétváltozós kapcsolatok

A kovarianciaelemzés kimutatta az anyai végzettség szignifikáns kapcsolatát a korai fejlesztő jellegű gyermekgondozási tevékenységek gyakoriságával: $F(6, 5782) = 32,670$, $p < 001$. A hatásméret alacsony: a parciális $\eta^2 = 0,037$, a magyarázóerő (Adjusted R^2) = 0,057. Az anya végzettségi szintjének emelkedésével érlettségi szintig enyhén növekszik a fejlesztő jellegű gyermekgondozásba befektetett idő mértéke, amely az általános iskolai végzettségű anyák körében a legalacsonyabb (1. ábra).



1. ábra: Az anyai végzettségi szint és a korai fejlesztő jellegű gyermekgondozási tevékenységek kétváltozós kapcsolata. Faktorsúlyok átlagai

Kontrollváltozó: a gyermek intézménybe járása (bölcsőde vagy óvoda): 0/1. $n = 5489$

Forrás: KSH NKI Kohorsz '18 Magyar Születési Kohorszvizsgálat, 2024

Az anyai végzettség és a fejlesztő jellegű gyermekgondozási tevékenységek szignifikáns összefüggését az egyes végzettségi szintek közti kapcsolatra szűkítve a Bonferroni-korrekcióval végzett post hoc elemzés azt mutatja, hogy a legalacsonyabb végzettségi kategória az, amelynek átlagai minden más végzettségi szinttől szignifikánsan eltérnek (alacsonyabbak). Szintén szignifikáns eltérés mutatkozott a szaktunskás végzettségűekhez képest – párban – az érettségizettek és a diplomások gyermekgondozási időbeli ráfordításai között. A főiskolai vagy BA/BSc diplomával rendelkező anyák fejlesztési jellegű befektetése emellett szignifikánsan nagyobb mértékű, mint a szakközépiskolai érettségivel vagy technikus végzettséggel rendelkezőké.

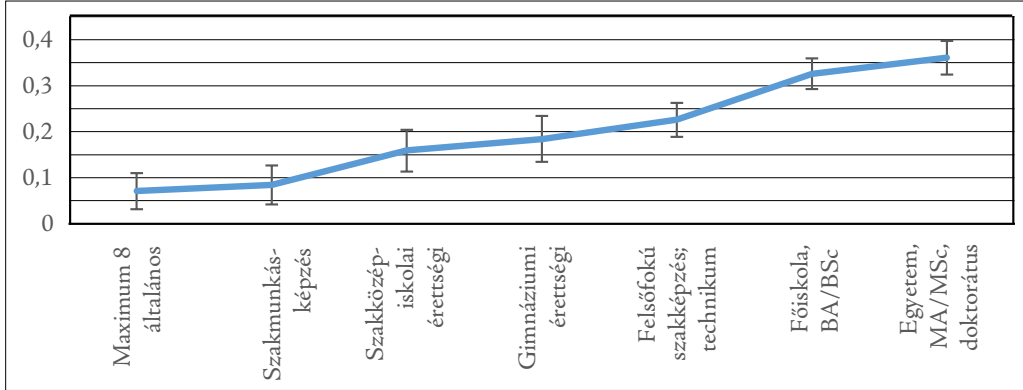
5. táblázat: A korai fejlesztő jellegű gyermekgondozási tevékenységek képzési szintek közötti páros eltérései

	(1)	(2)	(3)	(4)	(5)	(6)	(7)
Maximum 8 általános (1)		***	***	***	***	***	***
Szaktunskás-képzés (2)						***	**
Szakközépiskolai érettségi (3)						**	
Gimnáziumi érettségi (4)							
Felsőfokú szakképzés; technikum (5)						**	
Főiskola, BA/BSc (6)							
Egyetem, MA/MSc, doktorátus (7)							

Kontrollváltozó: a gyermek intézménybe járása (bölcsőde vagy óvoda): 0/1. * $p < 0,05$; ** $p < 0,01$; *** $p < 0,001$

Forrás: KSH NKI Kohorsz '18 Magyar Születési Kohorszvizsgálat, 2024

A kovarianciaelemzés kimutatta az anyai végzettség szignifikáns kapcsolatát a korai fejlesztő jellegű anyagi beruházások mennyiségével is: $F(6, 6057) = 119,625, p < 0,001$. A hatásméret itt is alacsony: a parciális $\eta^2 = 0,031$, a magyarázóerő (Adjusted R^2) = 0,031 (2. ábra). A beruházások (fizetős programokon való részvétel) átlagai az iskolai végzettséggel párhuzamosan folyamatos növekedést mutatnak.



2. ábra: Az anyai végzettségi szint és a korai fejlesztő jellegű gyermekgondozási tevékenységek kétváltozós kapcsolata. Tevékenységek átlagai

Kontrollváltozó: a gyermek intézménybe járása (bölcsőde vagy óvoda): 0/1. $n = 5749$

Forrás: KSH NKI Kohorsz '18 Magyar Születési Kohorszvizsgálat, 2024

A kategóriaátlagok páros összevetése alapján az anyagi jellegű korai beruházások – az időbelivel ellentétben – inkább a magasabb végzettségi kategóriákban térnek el a többitől. A diplomás anyák minden alacsonyabb képzési csoporthoz képest – páronként – szignifikánsan több fejlesztő jellegű anyagi beruházást eszközölnek a gyermek első 3 életévében. A legalacsonyabb végzettségű anyák beruházásai e szempontból kevésbé markánsan, de többnyire szignifikánsan maradnak el a többi végzettségi csoport beruházásaitól.

6. táblázat: A korai fejlesztő jellegű beruházások képzési szintek közötti páros eltérései

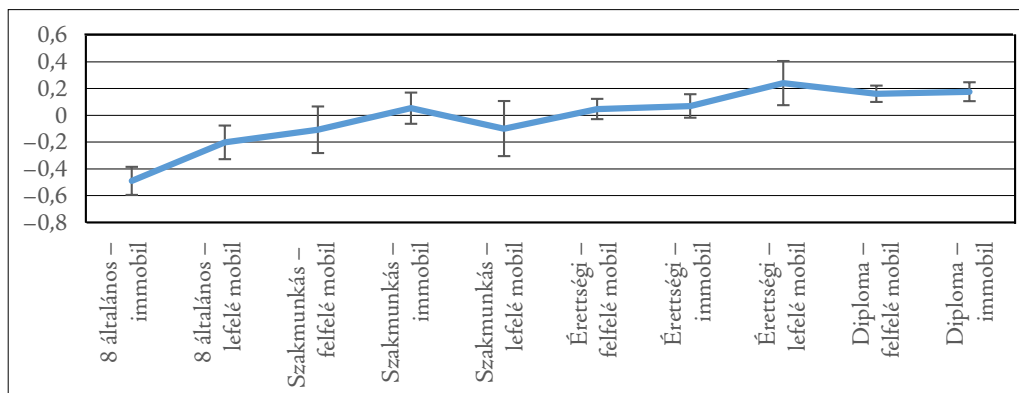
	(1)	(2)	(3)	(4)	(5)	(6)	(7)
Maximum 8 általános (1)				**	***	***	***
Szaktanácsképzés (2)				*	***	***	***
Szakközépiskolai érettségi (3)						***	***
Gimnáziumi érettségi (4)						***	***
Felsőfokú szakképzés; technikum (5)						**	***
Főiskola, BA/BSc (6)							
Egyetem, MA/MSc, doktorátus (7)							

Kontrollváltozó: a gyermek intézménybe járása (bölcsőde vagy óvoda): 0/1. * $p < 0,05$; ** $p < 0,01$; *** $p < 0,001$

Forrás: KSH NKI Kohorsz '18 Magyar Születési Kohorszvizsgálat, 2024

A kovarianciaelemzés kimutatta az anyai intergenerációs képzési mobilitási háttér szignifikáns kapcsolatát a korai fejlesztő jellegű gyermekgondozási tevékenységek gyakoriságával: $F(9, 3844) =$

15,378, $p < 001$. A hatásméret alacsony: a parciális $\eta^2 = 0,038$, a magyarázóerő (Adjusted R^2) = 0,055. Az alacsonyabb és magasabb képzési háttérjellemezők mentén hierarchikusság rajzolódik ki a faktorsúlytárgyak alakulásában. A legalacsonyabb átlagokat – a mobilitási iránytól függetlenül – a 8 általános iskolai végzettségű anyák esetében találjuk. A szakmunkás végzettségűek esetében emellett – alacsony esetszám, nagy SD mellett – a mobilitással alacsonyabb átlagok járnak együtt. A legmagasabb átlagot a lefelé mobil – tehát diplomás szülővel rendelkező – érettségizett anyák esetében találjuk.



3. ábra: Az anyai végzettségi szint és a korai fejlesztő jellegű gyermekgondozási tevékenységek kétváltozós kapcsolata. Faktorsúlyok átlagai

Kontrollváltozó: a gyermek intézménybe járása (bölcsőde vagy óvoda): 0/1. $n = 3380$

Forrás: KSH NKI Kohorsz '18 Magyar Születési Kohorszvizsgálat, 2024

Az egyes mobilitási kategóriák közötti páros kapcsolat tekintetében az alacsony anyai végzettség erős hatása kirajzolódik. Az immobil általános iskolai végzettségű anyák gyermekgondozási beruházási szintje minden egyéb kategóriához képest szignifikánsan alacsonyabb. Emellett a 8 általános végzettségű anyák lefelé mobil csoportja érettségi szintű végzettségtől felfelé az összes mobilitási háttérű anyához képest szignifikánsan alacsonyabb átlagokat mutat. Ezen legalacsonyabb végzettségű, de magasabb szülői képzési háttérű csoport átlagai cellaszinten nem különböznek szignifikánsan a szakképzett anyák beruházási átlagaitól.

A mobilitási háttér tehát kizárólag a legalacsonyabb végzettségi szinten befolyásoló tényező. Az alacsony végzettségű anyák közül az iskolázottabb háttérből származók úgy tűnik, beruházásaikban némileg támaszkodnak a magukkal hozott kulturális tőkére.

7. táblázat: A korai fejlesztő jellegű gyermekgondozási tevékenységek intergenerációs képzési mobilitási kategóriák közötti páros eltérései

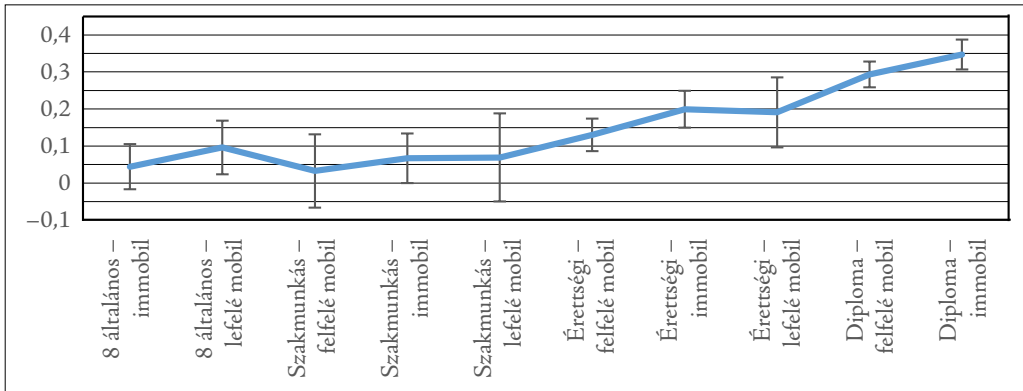
	(1)	(2)	(3)	(4)	(5)	(6)	(7)	(8)	(9)	(10)
8 általános – immobil (1)		*	**	***	*	***	***	***	***	***
8 általános – lefelé mobil (2)						**	*	***	***	***
Szakmunkás – felfelé mobil (3)										
Szakmunkás – immobil (4)										
Szakmunkás – lefelé mobil (5)										

7. táblázat: (folyt.)

	(1)	(2)	(3)	(4)	(5)	(6)	(7)	(8)	(9)	(10)
Érettségi – felfelé mobil (6)										
Érettségi – immobil (7)										
Érettségi – lefelé mobil (8)										
Diploma – felfelé mobil (9)										
Diploma – immobil (10)										

Kontrollváltozó: a gyermek intézménybe járása (bölcsőde vagy óvoda): 0/1. * $p < 0,05$; ** $p < 0,01$; *** $p < 0,001$
 Forrás: KSH NKI Kohorsz '18 Magyar Születési Kohorszvizsgálat, 2024

A kovarianciaelemzés kimutatta az anyai intergenerációs képzési mobilitási háttér szignifikáns kapcsolatát a korai fejlesztő jellegű anyagi beruházások gyakoriságával: $F(9, 4046) = 64,248, p < 001$. A hatásméret alacsony: a parciális $\eta^2 = 0,036$, a magyarázóerő (Adjusted R^2) = 0,035. A kategóriaátlagok az egyes képzési szintek szerint tendenciaszerűen növekednek ugyan, de a legalacsonyabb anyagi beruházási átlagot nem az általános iskolai végzettségűek, hanem a felfelé mobil szakmunkás végzettségű anyák esetében találjuk. Relatív magas befektetési átlagot mutatnak ugyanakkor a lefelé mobil 8 általános végzettségű anyák. A diplomás anyák előnyösebb befektetési pozíciója egyértelműnek tűnik.



4. ábra: Az anyai végzettségi szint és a korai fejlesztő jellegű gyermekgondozási tevékenységek kétváltozós kapcsolata. Tevékenységek átlagai

Kontrollváltozó: a gyermek intézménybe járása (bölcsőde vagy óvoda): 0/1. $n = 386$

Forrás: KSH NKI Kohorsz '18 Magyar Születési Kohorszvizsgálat, 2024

A mobilitási kategóriák közti páros összehasonlítás a korai, fejlesztő jellegű anyagi beruházások szignifikáns eltéréseit a diplomás végzettségi szinteken mutatja, érettségi szintig. Az érettségizett immobilok beruházásai azonban már nem térnek el a felfelé mobil diplomásokétól, és az érettségizett lefelé mobil (diplomás szülővel rendelkező) anyák átlagai nem mutatnak szignifikáns eltérést a diplomás csoportok beruházásaihoz képest. Mobilitási háttér szerinti eltérések kevéssé mutatkoznak, cellaszinten az anyák iskolai végzettségi csoportjain belül nem találunk szignifikáns különbségeket a kulturális háttér szerint.

8. táblázat: A korai fejlesztő jellegű beruházások intergenerációs képzési mobilitási kategóriák közötti páros eltérései

	(1)	(2)	(3)	(4)	(5)	(6)	(7)	(8)	(9)	(10)
8 általános – immobil (1)							**		***	***
8 általános – lefelé mobil (2)									***	***
Szaktmunkás – felfelé mobil (3)									***	***
Szaktmunkás – immobil (4)									***	***
Szaktmunkás – lefelé mobil (5)									*	**
Érettségi – felfelé mobil (6)									***	***
Érettségi – immobil (7)										***
Érettségi – lefelé mobil (8)										
Diploma – felfelé mobil (9)										
Diploma – immobil (10)										

Kontrollváltozó: a gyermek intézménybe járása (bölcsőde vagy óvoda): 0/1. * $p < 0,05$; ** $p < 0,01$; *** $p < 0,001$

Forrás: KSH NKI Kohorsz '18 Magyar Születési Kohorszvizsgálat, 2024

Következtetések

Leíró célú elemzésünk eredményei megerősítik a szülői képzési háttér és a kora gyermekkori beruházások több elméleti megközelítésben értelmezett kapcsolatát. Az alapvetően demográfiai orientációjú, illetve a környezeti hatások humánökológiai modelljén alapuló megközelítésmód a szülők mint környezet szerepének fontosságát hangsúlyozza a gyermekgondozásban, amelyet a vizsgált adatok visszaigazolnak. A korai időbeli és anyagi szülői beruházások tekintetében a közgazdaságtan emberi tőke elmélete alapján a magasabb képzési szinthez társuló nagyobb szülői befektetéseket találtuk. A társadalmi reprodukció szociológiai elméletén alapuló megközelítésmód szerint egyfelől a végzettségi szint mint kulturális tőkeellátottság és -habitus jelentőségét azonosítottuk a fejlesztési célú beruházásokon. Másfelől a képzési mobilitás esetében talált kevésbé markáns és tendenciózus összefüggések értelmezhetőek az oktatási háttér reprodukcióban és mobilitásban betöltött kettős szerepének megnyilvánulásaként. Eszerint a családi kulturális tőke egyszerre határozza meg az egyén státuszát és szolgálhat az emelkedés forrásaként.

Kiinduló kutatási kérdéseinkhez igazodva az elemzés során kapott eredmények azt mutatják, hogy a gyermek korai fejlődését elősegítő szülői beruházások az anya iskolai végzettsége szerint eltérő mértékűek és a végzettség szintjével párhuzamosan alakulnak. Az időbeli és pénzügyi beruházások anyai képzési szintek szerinti megoszlása annyiban mutat más mintázatot, hogy az időbeli beruházások esetében az alsó, a pénzügyiek esetében inkább a felső végzettségi kategóriákban találunk nagyobb eltéréseket. Az anya intergenerációs képzési mobilitása szerint mutatkozó beruházási eltéréseken a mobilitási mintázat nyomai kevésbé azonosíthatók. Sokkal inkább a végzettségi szint hierarchikus különbségei érvényesülnek a beruházási átlagok alakulásában.

A szülői iskolázottsági háttér szerepe a korai gyermekgondozási döntésekben több szempontból is vizsgálatra érdemes. Ezek közül kiemelnénk, hogy a szülői iskolázottság kora gyermekkorban jelentkező hatásainak vizsgálata azért indokolt, mert kihasználja a téma időérzékenységet az életpályán belül. Egyfelől azzal, hogy az alacsony vagy magas iskolai végzettségű családokból származó

gyermekek közötti – idővel jellemzően szélesedő – fejlődési különbségek a kora gyermekkori gondozási környezetben még az intézménybe lépés előtt kimutathatók (Dearden–Sibieta–Sylva 2011). Másfelől azzal, hogy a szülők iskolai végzettsége más státuszelemekhez képest különösen megfelelő változó a kora gyermekkori társadalmi-gazdasági státusz vizsgálatára, mivel gyakran érdemileg már a családalapítás kezdetére befejeződik (Stuhler 2018). Harmadrészt pedig azzal, hogy eredményei visszacsatolhatók a még számos beruházási és képzési döntés előtt álló kisgyermekes családok felé, befolyásolhatják a szülők gyermekgondozási és beruházási döntéseit is (Stuhler 2018). Szakpolitikai relevancia szempontjából a korai szülői befektetésekben mutatkozó egyenlőtlenségek vizsgálata alapul szolgálhat olyan hozzáférési és esélyteremtő programok tervezéséhez is, amelyek a korai életkori beavatkozások előnyeire összpontosítanak (Sabates 2013).

IRODALOM

- ATTANASIO, O. P. (2015) The determinants of human capital formation during the early years of life: Theory, measurement, and policies. *Journal of the European Economic Association*, Vol. 13. No. 6. pp. 949–997.
- BIANCHI, S., COHEN, P., RALEY, S. & NOMAGUCHI, K. (2004) Inequality in parental investment in child-rearing. In: K. NECKERMAN (ed.), *Social Inequality*. New York, Russell Sage. pp. 189–219.
- BLASKÓ, Zs. (1999) Kulturális tőke és társadalmi mobilitás. *Szociológiai Szemle*, 1999/1. pp. 69–96.
- BOURDIEU, P. (1986) The forms of capital. In: J. E. RICHARDSON (ed.) *Handbook of Theory of Research of the Sociology of Education*. Westport, Greenwood Press. pp. 241–258.
- BOURDIEU, P. & PASSERON, J. (1990) *Reproduction in education, society and culture*. Trans. Richard Nice. London, Sage.
- BRADLEY, R. H., CORWYN, R. F., MCADOO, H. P. & COLL, C. G. (2001) The home environments of children in the United States, part I: Variations by age, ethnicity, and poverty status. *Child Development*, Vol. 72. No. 6. pp. 1844–1867.
- BRONFENBRENNER, U. (1979) *The Ecology of Human Development. Experiments by Nature and Design*. Cambridge (MA), Harvard University Press.
- BRONFENBRENNER, U. & MORRIS, P. A. (2006) The Bioecological Model of Human Development. In: M. LAMB & R. M. LERNER (eds) *Handbook of Child Psychology and Developmental Processes*. Vol. 3. *Socioemotional Processes*. Wiley. pp. 793–828.
- CUNHA, F. & HECKMAN, J. (2007) The Technology of Skill Formation. *American Economic Review*, Vol. 97. No. 2. pp. 31–47.
- CUNHA, F., HECKMAN, J., LOCHNER, L. & MASTEROV, D. (2006) Interpreting the Evidence on Life Cycle Skill Formation. In: *Handbook of the Economics of Education*. Vol. 1, chap. 12. Elsevier B.V.
- DEARDEN, L., SIBIETA, L. & SYLVA, K. (2011) The socio-economic gradient in early child outcomes: Evidence from the Millenium Cohort Study. *Longitudinal and Life Course Studies*, 2011. Vol. 2. No. 1. pp. 19–40.
- EROLA, J., JALONEN, S. & LEHTI, J. (2016) Parental education, class and income over early life course and children's achievement. *Research in Social Stratification and Mobility*, Vol. 44. pp. 33–43.
- FEINSTEIN, L., DUCKWORTH, K. & SABATES, R. (2008) *Education and the Family: Passing Success across the Generations*. London, Routledge.
- FLOURI, E. & BUCHANAN, A. (2004) Early father's and mother's involvement and child's later educational outcomes. *British Journal of Educational Psychology*, Vol. 74. No. 2. pp. 141–153.
- GURYAN, J., HURST, E. & KEARNEY, M. (2008) Parental Education and Parental Time with Children. *Journal of Economic Perspectives*, Vol. 22. No. 3. pp. 25–46.

- HAJDU, T., KERTESI, G. & KÉZDI, G. (2022) *Idő és pénz a gyereknevelésben Magyarországon, 1993–2010*. KRTK-KTI Working Papers– 2022/11.
- HAVEMAN, R. H. & WOLFE, B. L. (1984) Schooling and economic well-being: The role of nonmarket effects. *The Journal of Human Resources*, Vol. 19. No. 3. pp. 377–407.
- HECKMAN, J. J. & MOSSO, S. (2014) The Economics of Human Development and Social Mobility. *Annual Review of Economics*, Vol. 6. No. 1. pp. 689–733.
- HILL, C. R. & STAFFORD, F. P. (1974) Allocation of time to pre-school children and educational opportunity. *Journal of Human Resources*, Vol. 9. No. 3. pp. 323–341.
- HOUT, M. & DIPRETE, T. A. (2006) What we have learned: RC28's contributions to knowledge about social stratification. *Research in Social Stratification and Mobility*, Vol. 24. pp. 1–20.
- KAUSHAL, N., MAGNUSON, K. A. & WALDFOGEL, J. (2011) *How is family income related to investments in children's learning?* New York (NY), Russell Sage Foundation.
- KEIZER, R., VAN LISSA, C. J., TIEMEIER, H. & LUCASSEN, N. (2020) The Influence of Fathers and Mothers Equally Sharing Childcare Responsibilities on Children's Cognitive Development from Early Childhood to School Age: An Overlooked Mechanism in the Intergenerational Transmission of (Dis)Advantages? *European Sociological Review*, Vol. 36. No. 1 (February). pp. 1–15. <https://doi.org/10.1093/esr/jcz046>
- LAREAU, A. (2003) *Unequal Childhoods: Class, Race, and Family Life*. Berkeley (CA), University of California Press.
- LEIBOWITZ, A. (1977) Parental Inputs and Children's Achievement. *The Journal of Human Resources*, Vol. 12. No. 2. pp. 242–251.
- MILLER, R. N. (2020) Educational Assortative Mating and Time Use in the Home. *Social Science Research*, 90. 102440.
- SABATES, R. (2013) *Can maternal education hinder, sustain or enhance the benefits of early life interventions? Evidence from the Young Lives Longitudinal Study*. Background paper prepared for the Education for All Global Monitoring Report 2013/4, UNESCO.
- SABATES, R. & YARDENI, A. (2020) *Social Determinants of Health and Education: Understanding Intersectionalities During Childhood*. https://doi.org/10.1007/978-981-15-3959-6_2
- STAFFORD, F. & YEUNG, W. J. (2005) The Distribution of Children's Developmental Resources. In: D. S. HAMERMESH & G. A. PFANN (eds) *The Economics of Time Use*. Amsterdam, Elsevier. pp. 289–313.
- STUHLER J. (2018) *A Review of Intergenerational Mobility and its Drivers*. Publications Office of the European Union, Luxembourg.
- VEROSZTA, Zs. (2018a, ed.) *Kutatási koncepció. Kohorsz '18 Magyar Születési Kohorszvizsgálat*. Kutatási Jelentések 100. KSH Népeségügyi Kutatóintézet, Budapest. <https://doi.org/10.21543/Kut.2018.100>
- VEROSZTA, Zs. (2018b, ed.) *Kohorsz '18 Magyar Születési Kohorszvizsgálat módszertani leírás. A várandós kutatási szakasz előkészítése*. Kutatási Jelentések 99. KSH Népeségügyi Kutatóintézet, Budapest. <https://doi.org/10.21543/Kut.2018.99>
- WOLFE, B. & HAVEMAN, R. (1995) The Determinants of Children Attainments: A Review of Methods and Findings. *Journal of Economic Literature*, Vol. 33. pp. 1829–1878.

A cikk a Creative Commons Attribution 4.0 International License (<https://creativecommons.org/licenses/by/4.0/>) feltételei szerint publikált Open Access közlemény, melynek szellemében a cikk bármilyen médiumban szabadon felhasználható, megosztható és újraközölhető, feltéve, hogy az eredeti szerző és a közlés helye, illetve a CC License linkje és az esetlegesen végrehajtott módosítások feltüntetésre kerülnek. (SID_1)