

A fácán Magyarországon

VERTSE ALBERT

Fácánállományunk fejlesztését szolgáló fácántelepítések tervezéséhez, a fácántelepítés-tenyésztés gyakorlati ismeretein felül szükséges bizonyos elméleti ökológiai tájékozódás is, hogy a telepítés minél sikeresebb legyen. Nevezetesen azoknak az adatoknak az ismerete és kellő mérlegelése, amelyek hazánk egyes tájait a hőmérséklet és csapadék mennyisége és eloszlása tekintetében szempontunkból a legfőképpen jellemzi. Tisztánlátásunkat az is növeli, ha megvizsgáljuk, hogy klímánk hogyan viszonylik Európa többi (fácántenyésztés szempontjából jelentősséggel bíró) országainak és a fácán őshazájának a klímájához. Végül pillantást vetünk őshazai természetes élőhelyük legfőbb jellemzőire.

A fácánnak, mint kiváló pecsényéjű exportvadnak és mint élvezetes vadászatot nyújtó sportmadárnak, egyaránt jövője van. Azért is, mert a két tulajdonság erősíti egymást. Nagyüzemi belterjes tenyésztésük tehát mindenképpen indokolt, különösen ha exportigények kielégítése a cél. Ha azonban a hazai sportigények kielégítésén van a hangsúly, akkor a vadontenyésztés létjogosultsága kerül előtérbe.

Az igazság az, hogy a két tenyésztési mód alig választható el egymástól, helyesebben, az a legcélravezetőbb, ha egymást kiegészítik. Mert nyilvánvaló, hogy a mesterséges tenyésztés ott nyújthat biológiailag értékes (egészséges) és a sport szempontjából is kielégítő állományt, ahol a vadontenyésztés is jó; a vadontenyésztés pedig hova tovább csak akkor tudja a maximális sportigényt és (a jóformán mindenütt jelentkező) exportigényt is kielégíteni, ha mesterséges utánpótlást is kap.

A telepítésnek, fejlesztésnek tehát a vadontenyésztés eredményének vizsgálatán kell alapulnia! Ha ez nem kielégítő, a mesterséges szaporításnak sincs nagy létjogosultsága (nagyüzemi méreteket, beruházásokat feltételezve). Annál inkább van ott, ahol a vadontenyésztés jó, pláne kiváló. Ezeknek a helyeknek a felismeréséhez kíván jelen tanulmány némi segítséget nyújtani.

Ökológiai vázlat

A fácán csak igen mérsékelten érdeklí madártani kutatásunkat. Az érdektelenség oka, hogy nem tekintik faunánk egyenértékű tagjának, mert mesterségesen telepítettek be és évszázadokon át mint díszmadarat, konyhamadarat szinte baromfimódra tarották, szaporították (a vadgazdaság jelenleg is szorgalmasan telepíti, kelteti, neveli). Továbbá, mert ma már több rokon alfaj rendszertelenül kereszteződött, mesterséges keveréke.

Annál inkább érdekelte a vadászokat a fácán, amelynek sorsát éppen ezért a fácántenyésztő vadgazdák, vadászok híradásai nyomán kísérhetjük figyelemmel. Még a távolabbi múltból is, mert a fácántenyésztők elég sűrűn beszámoltak a fácántartás szempontjából jelentőséggel bíró tapasztalataikról. Ez annak idején különösen fontos volt, mert a fácánt a múlt század közepéig csaknem kizárólag fácánkertekben szaporították (gyakran ott is vadászták le őket, mert akkori kezdetleges fegyverekkel a szabadban igen körülményes lett volna vadászatuk). De a fácánkert nyújtotta védetség fontos volt azért is, mert a költségesen beszerzett és felnevelt madarakat egyébként alig lehetett volna megvédeni, korábban a „szabadvadászat”, később az orvvadászok pusztításától. És természetes ellenségeiktől is nehezen, mert ezeknek a generációk során belterjesen tenyésztett állományoknak javarésze már nem rendelkezett megfelelő ellenállóképességgel a vadonélés követelményeivel szemben.

A múlt század utolsó évtizedeiben a fácán szempontjából sokoldalúan kedvező változás indult meg Magyarországon is. A konszolidálódó társadalmi viszonyok között megszilárdult a vadászati rendtartás (megjelent a régen áhitott vadászati törvény, a vadászatról szóló 1883. évi XX-ik törvénycikk), ugyanekkor a folyamatszabályozások nyomán a mezőgazdasági termelés kiterjedése, majd a vasúti közlekedés kiépülése és a sörétes vadászfegyver tökéletesedése jelentet olyan előnyös változásokat, amelyek együttes hatása a fácántelepítők kedvre is serkentően hatott. Az árvizek megszűntével ugyanis a fácán legkedvezőbb élőhelyein, az ártéri erdőkben megjavultak a környezeti viszonyok (biztonságosabb lett költésük), a vasúti közlekedés pedig gyorsabbá és olcsóbbá tette a tenyészanyag beszerzését, de főleg a lőtt vad értékesítését, amelyet most már korlátlan mennyiségben, a megromlás veszélye nélkül lehetett távoli piacokra is szállíttatni. A modern, hátultöltő puska pedig az apróvad-vadászat népszerűségét fokozta. Mindezek hatására rohamosan elterjedtek a polgári vadásztársaságok fácántelepítései, mégpedig általában a vadon, természetes körülmények közt való szaporítás széles körű kísérletei, amelyek eredményeként a fácán megedződött, ismét vadmadár lett s az ország csaknem egész területén elterjedt.

Ez a széleskörű elterjedtség már azt is igazolta, hogy a fácán belterjes gondozás nélkül is nemcsak megél, de az ország egyes területein vadgazdasági szempontból is figyelemreméltóan erős, önfenntartó populációk alakultak ki. Eljött tehát az ideje a múlt gyakorlatának és az abban gyökerező szemléletnek, nevezetesen a mesterséges tenyésztés, nevelés egyedüli eredményességébe vetett hit módosítására, ami a századfordulóra nagyrészt érvényesül is. De még mindig nem eléggé. Egyrészt a nyugat-európai gyakorlat, mint követendő mintakép szuggesztív hatására, másrészt mert a vadászatkedvelő, de különösen az üzletszerű vadásztatásra spekuláló földbirtokos rendszerint természetellenesen bőséges fácánállományt kívánt mesterségesen előállíttatni, tekintet nélkül birtoka természeti adottságainak alkalmasságára.

Nagyrészt a fenti szemléletből következett, hogy még nem történt olyan próbálkozás, amely hazánk egyes tájegységeinek természeti viszonyait a fácán telepítésére való alkalmasság szempontjából vizsgálat tárgyává tette volna. Jelenleg tanulmány ezt a hiányt igyekszik némileg pótolni. Abból a tapasztalati tényből indul ki, hogy a fácán lényegében a hajdani uradalmi mesterséges tenyészetek, majd később a vadásztársasági szabadtéri telepítések populációinak szétszivárgásával terjedt el ma már jóformán az egész ország arra alkalmas területein. Az elterjedés a századfordulótól kezdődően rohamossá válik s eközben megtalálta azokat a helyeket az országban, ahol természetes szaporodásának megvannak a legjobb feltételei.

Különösen figyelemreméltó, hogy a második világháborút követő évektől kezdődően az ország fácánállományának mennyiségi eloszlásában váratlan súlyponti eltolódás következett be. A háború előtt fácánállományunk zöme ugyanis dunántúli

területeken volt, a háborút követő időszakban pedig a súlypont a Tiszántúl déli felére tolodott át olyan mértékben, hogy amíg a Dunántúlon az állomány a háborús évek után rendkívül leromlott, legtöbb helyen csaknem teljesen kipusztult, a Tiszántúl déli felén kitűnő állományokban maradt fenn.

Ez a váratlan és az eddigi tapasztalatokkal szemben álló súlyponti eltolódás sejtetni engedi, hogy a háborús befolyások a fácán legjobb természetes élőhelyeinek felismeréséhez olyan lehetőséget adtak, amelyek addig, a sokrétű mesterséges behatásoktól takarva nem voltak észrevehetőek.

Fácánállományunk dunántúli és tiszántúli mennyiségi eloszlásában fentemlített eltolódás magyarázataként abból a feltevésből kell kiindulnunk, hogy a Dunántúl kevésbé alkalmas élőhely a fácán számára, mint a Tiszántúl. A háború előtt volt dunántúli bőségesebb állományt ott az évszázadok óta jobban elterjedt, nagyobb számú uradalmi, többé-kevésbé belterjes fácántenyészetek tartották fenn, míg a Tiszántúl (általában az Alföld) ilyen értelemben is elmaradottabb volt.

A háborús évek alatt ezek az uradalmi fácántenyészetek egyöntetűen megszűntek az országban. A fácán csak ott és olyan mértékben maradhatott meg, amilyen mértékben a természetes életfeltételek azt lehetővé tették. Miután a Tiszántúl déli felén fennmaradt kiváló állományok zömmel természetes körülmények közt (vadon) tenyésző populációk, feltehető, hogy a Tiszántúl déli felének természeti adottságai a legjobbak az országban és feltétlenül jobbak mint a Dunántúlé¹. De amint látni fogjuk, a Tiszántúl nem csak Magyarországon a legkedvezőbb élőhelyük, hanem egész Európában is a legjobbak egyike. Ez könnyen bizonyítható hazánk és a fácán őshazája klímájának, valamint szűkebb élőhelye főbb ökológiai jellemvonásainak egybevetésével.

Klímatényezők: A fácán-genusz áréája az ázsiai kontinens közepetáján, a mérsékelt kontinentális klímaöv déli felén keletről, a Csendes Óceán partvidékétől, mind jobban keskenyedő sávban húzódik nyugat felé, konzekvensen a +10—20°-évi középhőmérsékletű tájak izothermáival a Kaukázus nyugati végén túl megszakad. Az óriási területen kontinentális éghajlat uralkodik, amelynek jellemzője a meleg nyár és hideg tél, túlnyomóan 250 (a hegyekben 500) mm évi csapadékmennyiségekkel, amelynek maximuma az év téli felében van. *A fácán tehát a szélsőséges hőingadozású meleg nyarú, hideg telű, csapadékszegény, szárazság felé hajló kontinentális klíma madara.* Minden valószínűség szerint ezért hiányzik — mint őshonos — Európából.² Ez a magyarázata annak általános vadtenyésztői tapasztalatnak, hogy a fácán kitűnően állja a legkeményebb hideget is, áttelelésére a legnagyobb veszély a nagy havihó, tartós, vastag hótakaró, ami Közép- és Nyugat-Európában gyakori jelenség. Költésére pedig kedvezőtlen a tavaszi hűvös, esős időjárás. (A kínai örvösfácán elterjedési területének, a dél-kínai Alföldnek monszonikus óceáni klímája van, ellentétben Nyugat-Európa ciklonikus óceáni klímájával. A kettő között az az alpvető különbség, hogy amíg a nyugaterópai óceáni klímára jellemző az enyhe nyár és enyhe tél s a csapadék maximuma télen van; addig a keletázsiai óceáni klíma jellemzői, hogy a hideg és száraz téli időszakot forró nyári hőmérséklet váltja fel, bőséges csapadékkal. Éppen ezért ezt a klímát „keleti kontinentális klímának” is nevezik.)

A klimatológusok a Kárpátmedence éghajlatát a középeurópai éghajlathoz sorolják, de az Alföld éghajlata, nyári hőségével, rekkenő szárazságával már a keleteurópai éghajlatra emlékeztet. „A mi éghajlatunkban a kontinentális jelleg már erősen kidomborodik, ami éghajlatunkat a hőmérséklet téli és nyári megoszlása tekintetében élesen elválasztja Közép- és Nyugat-Európa óceáni és mediterrán hatások alatt jóval erősebben álló éghajlatától”. Köppen szerint déli kontinentális vagy kukorica-klíma. Ezt a különbséget a januári és júliusi középhőmérsékletek különbségei szemléltetik (29):

1. táblázat
Összehasonlító hőmérsékleti adatok

Tabelle 1. Vergleichsdaten der Temperatur

	Jan.:	Jul.:	Különbség
London	3,9	17,2	13,3
Hannover	0,3	17,2	16,9
Prága	-1,5	19,2	10,7
Wien	-1,7	19,6	21,3
Szeged	-1,0	22,7	23,7

„A kimutatás élesen megvilágítja Alföldünk téli-nyári középhőmérsékleti különbségének nagy eltolódását, ami kontinentális jellemvonás. Ekkora hőingadozást, amekkora az Alföld téli és nyári hőmérséklete közt van, sehol sem találunk Közép-Európában, még kevésbé Nyugat-Európában” (29). „Az orosz sztyep és erdőssztyep klimatikus adatai és klímadiagramjai is bizonyítják, hogy az Alföld klímája az ukrán erdőssztyep övének felel meg.” (33)

Magyarország, de különösen Alföldünk kontinentális jellemvonásokat mutató klímájára azért nem csak a hőmérséklet évi eloszlása, hanem a csapadék évi mennyisége és évszakonkénti elcszlása is jellemző, amennyiben az egyenletesen csekély a minimum télen van, ami szintén kontinentális jellemvonás. A fácán vadon tenyészsésének szempontjából pedig döntő jelentőségű, hogy a meleg tavaszi és nyári hőmérséklet mellett, május—június hónapokban a csapadékmennyiség kevés, különösen a hőmérséklethez viszonyítva. De nagyon kedvező az is, hogy a csapadék kisebb hányada a téli hónapokban esik. Ez a rendszeres téli nagy havazások kiesését jelenti, (1) ami a fácán eredményes áttelelésének a legfőbb biztosítéka.³⁾

2. táblázat

A tenyészidőszak alatti átlagos hőmérséklet és csapadék:

Tabelle 2. Durchschnittstemperatur und Niederschlag der egetationsperiode

	Hőmérséklet			Csapadék:		
	Máj.	Júni.	Össz.:	Máj.	Júni.	Össz.:
London	12,7	15,1	26,8	45	50	95
Hannover	12,7	16,0	28,7	59	67	126
Prága	13,5	17,4	30,9	66	63	129
Wien	14,0	17,7	31,7	78	76	154
Szeged	17,2	20,4	37,6	61	68	129

3. táblázat

A téli hónapok átlagos hőmérséklete és csapadéka:

Tabelle 3. Durchschnittstemperatur und Niederschlag der Wintermonate

	Átlagos hőmérséklet:			Átlagos csapadék:		
	XII.	I.	II.	XII.	I.	II.
London	4,5	3,9	4,5	60	47	42
Hannover	1,6	0,3	1,3	43	46	47
Prága	-0,3	-1,5	0,0	25	21	18
Wien	-0,6	-1,7	0,2	46	41	35
Szeged	1,6	-1,0	0,8	41	32	34

A fenti táblázatokban szereplő városok klimatikus adatai csupán Közép- és Nyugat-Európa legnagyobb fácántenyésztői múlttal rendelkező tájainak — Délkelet Alföld, Bécsi medence, Cseh medence, Nyugatnémet síkság és Délkelet Anglia — éghajlati jellemzőit képviselik, tehát nem azonosak egész Ausztria, Csehország, Németország és Nagybritannia éghajlati jellemzőivel. Ugyanúgy, mint ahogy Szegedé sem képviseli az egész környező Kárpát-medencéét! (A táblázatok Bacsó N., Kroll M., és Róna Zs. adatainak felhasználásával készültek).

Az 2. sz. táblázaton látható, hogy Szeged május—júniusi hőösszege 10,8 fokkal melegebb a Londoninál, tehát a fácán tenyésztésére messze kedvezőbb, annak ellenére, hogy London csapadéka ez időszak alatt jóval kevesebb. Ez a kevesebb csapadék azonban az alacsony hőmérséklet következtében jóval több párá-t, ködöt, felhősödést produkál, tehát jóval kevésbé engedi érvényesülni a napsugárzást, mint a szegedi nagyobb csapadék, a jóval magasabb hőmérséklet mellett! Ugyanez érvényesül Prága (általában a Cseh-medence) klímájában. Prága és Szeged azonos csapadékmennyisége mellett Szeged tenyészidőszak alatti hőösszege 7,6 fokkal melegebb, tehát lényegesen jobb mint Prágé.

A 3. sz. táblázat a téli hónapok hőmérsékleti és csapadékviszonyaihoz ad tájékoztatót. London hőmérséklete azt mutatja, hogy ott ritka jelenség a hó, a téli csapadék túlnyomóan eső alakjában hull le, eredménye a hosszantartó hűvös, esős, nyír-kos periódusok, amely élettani hatását tekintve rosszabb, mint a nem nagyon vastag hótakaró. Prágának a tele már jóval hidegebb s ezért ott a londoninál jóval kevesebb csapadék is főleg hó alakjában esik, csekélyisége folytán azonban nem jelent nagy veszélyt a fácánokra. A Cseh-medence éghajlatában talán ez az időszak a legkedvezőbb a fácánokra. Szeged csapadéka szintén kevés s bár gyakran hó alakjában hull le, a tartós, vastag hótakaró aránylag ritka jelenség.

Az Alföld déli felének éghajlata tehát, kimutatható kontinentális jellemvonásai következtében sokkal közelebb áll a fácán legközelebbi őshazájának éghajlatához, mint Közép- és Nyugat-Európa éghajlatához, ahol a csapadékban gazdag tél, de főleg a tenyészidőszak alatti hűvös és csapadékos időjárás miatt fejlődött ott ki a fácán mesterséges keltetésének, nevelésének, téli kamrázásának technikája.

Éghajlatunknak ez a keleti, kontinentális klímarokonsága növény- és állatföldrajzi jellemvonásokkal is kimutatható (33).

Különösen Anglia éghajlata áll tőlünk távol, amelyre (általában a nyugati, óceáni klímára) jellemző, hogy télen a hőmérséklet ugyan lassan hűl le és a fagy, tartós hótakaró is ritka (ami a fácán áttelelésére előnyös volna, ha nem volna sok eső), de viszont tavasszal lassan melegszik fel, a nyár hűvös, sok a hosszantartó eső, a borult napok száma (pl. a legszárazabb hónapban, áprilisban is a borultság 60 %), ami a fácán eredményes költését gátolja. Ezért ott a mesterséges keltetés, nevelés alapvető feltétel a kielégítő állomány évről-évre való fenntartásához (4). „A fácán szereti a meleget és különösen a fiatalja szorul rá fejlődése idején. Úgyannyira, hogy a legfontosabb tenyészidőszak, a V—VI. hónapok csapadékviszonyainak és napfénytartamának döntő hatása van a szaporulatra, ami az évi lelövési eredményekben kimutatható” (27)

Nálunk a Dél-Alföldön aránylag ritka az olyan esős, hűvös tavasz, amely a költéseknek komolyan ártana. De ha árt is, a meleg és száraz nyári hónapok igen kedveznek a pótköltéseknek, amelyek jelentősen pótolják is a kedvezőtlen tavaszon elszorított veszteséget.

Kimutatható az éghajlati különbség az Alföld, illetve a Tiszántúl déli fele és a Dunántúl között is, amennyiben a Dunántúl évi hőmérséklete nem éri el a Nagyalföldét (29). A téli hónapok ugyan enyhébbek mint az Alföldön ugyanazon szélesség-

ben, de áprilistól kezdve bezárólag egész októberig az Alföld jóval melegebb, különösen nyár idején. A csapadék mennyisége és eloszlása, valamint a napfénytartam szempontjából is kedvezőbb a helyzet az Alföld délkeleti, déli felén, mint a Dunántúlon. Amíg a Mecsektől délre eső Dunántúl január—februárban a legenyhébb hőmérsékletű tájunk, addig tavasszal a Dél-Alföld után a második helyre szorul, a csapadék maximuma pedig május—június hónapokra esik (mediterrán hatás) (1), ami a fácán költésére kedvezőtlen. „Ezzel szemben Kelet-Magyarországon a tavasz márciusban igen gyors felmelegedéssel indul s a vegetációs félév eleje, április és május is viszonylag csapadékszegény és ugyanakkor meleg. A nyári hónapok melegek s az igen meleg, derült időjárást természetesen zavartalan napsütés is kíséri, amelynek eredményeképpen Keletmagyarország éghajlati tája napfényben igen gazdag”. (1) A fácán eredményes költéséhez pedig legfontosabb alapfeltétel a meleg tavasz és nyár, a kevés csapadék, a hosszú napfénytartam. (Fogságban tartott fácánoknál „napfénynek kitett helyeken 9 nappal korábban kezdenek tojni mint árnyékban s az utóbbi helyen csökken a kelési százalék is.”) (34).

Az Alföld — különösen annak déli fele — és a Dunántúl közti éghajlati különbségre talán az a gyakorlati példa a legjellemzőbb, hogy amíg az előbbi alkalmas a meleg- és fényigényes rizs termesztésére, a Dunántúl nem. A rizs példája azért is látszik alkalmasnak az összehasonlításra, mert a fácán ázsiai természetes elterjedésének északi határa majdnem pontosan egybeesik a rizstermesztés északi határával. És ha a klímaterképet közelebről megvizsgáljuk, azt látjuk, hogy ez a keleti, kontinentális jellemvonás az Alföld délkeleti részére vonatkozik elsősorban. A Dunántúl, de még az Alföld északibb tájai is hűvösebbek, csapadékosabbak. Éppen ezért ezek a tájak florisztikailag is különböznek az Alföld déli felétől (33).

Élőhely: Az Elő- és Középpáziára vonatkozó madártani irodalom ma már elég-séges anyagot nyújt a fácán környezeti igényének megismeréséhez. A szerzők egyöntetű tapasztalata, hogy a fácán természetes élőhelye a mérsékelt égöv erdőssztyep vegetációs övezetében a folyók szegélyerdei, vagy a tavakat szegélyező náderdő, vízmenti bokros, nádas sűrűségek, magasfüvű rét. Különösen ott jó vagy bőséges az állomány, ahol a vízmenti sűrűségek (a búvóhely) közvetlenül szomszédosak mezőgazdaságilag művelt területekkel (táplálékforrás). És e tekintetben az egyes rasszok között olyan kevés a különbség, ami az élőhely topográfiai különbségéből adódik, hogy az állandó ismétlődések elkerülése végett, csak a számunkra legfontosabb 3 alfaj élőhelyére vonatkozó legjellemzőbb adatokat ismertetem: A *Ph. c. colchicus* (a hozzánk elsőnek betelepített kaukázusi alfaj) Hartert szerint a fás területek és erdők lakója, különösképpen az artéri erdőké. Dementiew szerint az élőhelye erdő, sűrű aljnövényzettel, tövises kúszónövényzettel átszótt terület. A folyók (Kura, Araksz) partján, ahol fát sehol sem találhatunk, a sűrű nádasokban tartózkodik, továbbá gabonaföldeken, kukoricaföldeken (Abkariad), teültetvényeken, nem ritkán házak közelében. A *Ph. c. mongolicus* Shnittnikow szerint a nádas vidék tipikus madara. A Balkas folyó partmenti nádasaiiban elég nagyszámban él. Az utóbbi években az Albas folyó mentén hatalmas mennyiségben mutatkozott. A Cru alsó folyásánál kizárólag nádasokban él, de található szakszaulokban, magas fű között is. A Cru folyó mentén olyan bőséges az állomány, hogy csapatosan is látható. A deltában mindenütt előfordul, helyenként sok van. 1932—33 telén naponta 50—60 darabot is lőtt egy vadász. Az állomány erős függvénye az időjárásnak, ill. a szigorú és enyhe teleknek, az árvizek pedig a költéseket veszélyeztetik. Különben a vadmacskán és a csirkékre veszélyes barna rétihéján kívül gyakorlatilag más természetes ellensége nincs a fácánnak. Tápláléka elsősorban bogyók, füvek és gyomnövények magvai, valamint rovarok, ősszel szívesen keresik fel a gabonaföldeket. Ilyenkor csapatokba verődnek s a fákon éjszakáznak.

Leszögezi, hogy a fácán élőhelye megköveteli a nádat és még a következő növények nyújtanak neki jó menedéket: fűzbokrok, gyalogszeder, Berberis kaschgarica, Clematis songarica. A *Ph. c. torquatus* éltmódja Hartert szerint olyan a mint *colchiusé*. Az alföldet és a dombvidéket lakja, előszeretettel a folyók és a tavak nádasait. Gyakran az egészen mocsaras területeket, amikor is az ember könnyen leduplázhat egy fácánt és egy sárszalontát.

A fácán tehát vonzódik a víz közelségéhez, vízmenti sűrűségekhez, vízmenti, sűrű aljnövényzetű erdőkhöz, különösen ha azok mezőgazdasági területekkel is szomszédosak. Ezt fácántenyésztőink is tudják, úgy hogy a mesterséges telepítésnél ilyen sűrűségek jelenlétét, vagy azok hiányában sűrű aljnövényzet előállítását alapvető telepítési feladatként írják elő. *Érdekes azonban, hogy a víz közelségének nem tulajdonítanak fontosságot, pedig az egyes rasszok ökológiájában kimutatható némi árnyalati különbség mellett éppen ez a legkövetkezetesebben állandó jellemvonás!*

Hazai élőhelyét Chernel határozza meg a legjobban: „kiválóan szeretnek azokban a ligeterdőkben tanyázni, amelyek nagyobb folyamaink mentén és szigetségein elterülnek”. Az ilyen sűrűségeket annyira kedveli, hogy — Witherby szerint — a „kedvezőtlen táplálék iránt inkább elnéző, mint az ilyen sűrűségekkel szemben”.

A fácántenyésztők szerint a *Ph. colchius* előnyben részesíti az ártéri erdőket, a *Ph. torquatus* a gabonamezőket, a *Ph. mongolicus* pedig a nádas-sásos sűrűket. Miután aklimatizálódott és meghonosodott európai fácánt mint a *Ph. colchicus* + *torquatus* + *mongolicus* rasszok keverékét egy új ökológiai rassznak tekinthetjük, benne szükségszerűen keveredtek a fenti ökológiai tulajdonságok is. Feltehető tehát, hogy az európai fácánnak a környezethez való alkalmazkodóképessége jóval tágabb, mint az alkotó rasszoké. (25)

A fácán tehát elsősorban a vízmenti sűrű növényzetet kedveli, tavak környékén nádas sűrűket, folyók mentén az ártéri erdőket. Az ártéri erdő aljnövényzete a leg-sűrűbb erdőtípusok között: dús, fűzbokrokkal, szederinda-szővedékekkel, nádfoltokkal, magasra nőtt fűfélékkel változatos sűrű aljnövényzete az egyik fő jellegzetessége. E „ligeterdők edaphikus jellegűek, folyóvizek mentén, oxigénben gazdag friss vízzel öntözött, tavasszal rendszeren elárasztott talajon a felhalmozódott iszapot a lehulló lomb humifikálja s rajta buja növényzetű erdőtípusok alakulnak ki; legszebbek a Tisza- és körösparti ligetek (Salicion és Fraxino-Carpinion típusok) valamint a többé-kevésbé elszikesedett talajok parkjellegű tölgyesei” (33).

A gazdag, helyenként rendkívül sűrű aljnövényzet, a fácán számára a fizikai védelmen felül mint táplálékforrás is értékes. A bujkálva menekülő fácán a sűrű aljnövényzetű helyekhez annyira vonzódik, hogy az ilyeneket nélkülöző terepen erőszakolt megtelepítésük nem sikerült. Rövidesen szétszéledtek, elvándoroltak olyan területekre, ahol azokat megtalálták. Ez a sajátságuk is elősegítette széleskörű hazai elterjedésüket, amelynek nyomán a folyók szegélyerdeihez való ragaszkodásuk kimutatható.

A Tiszántúl déli felén kialakult kiváló természetes állományok a Körösök, a Maros és a Tisza, valamint mellékvizeik ártéri vagy ártéri típusú, dús aljnövényzetű szegélyerdeihez kapcsolódnak. Elsősorban szintén ott, ahol az ártéri erdők közvetlenül szomszédosak mezőgazdasági művelt területekkel. Ahol a szegélyerdőt szikes legelő vagy terjedelmes kaszáló határolja, ott az erdőkben feltűnően lecsökken az állomány.

A sűrű erdő a gátak védelmében mersékeltebb mikroklímát teremt, ami vonzza a fácánokat fészkelésre (télen az erdőkben 1—2,5 fokkal is melegebb van, amely szeles időben, a gátak védelmében még magasabb is lehet). Szederjei vizsgálatai szerint az erdőben és mezőgazdasági területeken a költségek aránya 70:30 az erdő javára, amely azonban 90:10 arányig is felmehet esős, hűvös tavaszon (34). Péterfay szerint

hideg, esős tavaszon a mezőgazdasági földeken lévő fácánfészkek között 60%-al volt nagyobb a pusztulás mint erdőben, védettebb helyen lévő fészkek között (27).

Ártéri erdők alatt azonban jelen esetben nem csak az élő folyót szegélyező „hulámter” erdeit értjük, ahol a költés az árvizek miatt veszélyeztetve van. A Körösökről és a Tiszáról a szabályozás rengeteg kanyarulatot levágott, amelyek most szeszélyesen kanyargó, valóságos holtág-labirintusként csatlakoznak a jelenlegi élővíz folyásához. A Körösnek pl. egy jelenlegi (Körös-ladány és Körös-tarcsa-Gyoma közt) 30 km hosszú élő szakaszához, kerekén majdnem mégegyszerannyi, pontosan 59 km hosszú, kisebb-nagyobb, szerteszét kanyargó holtág csatlakozik. Ezeknek a holtágaknak az erdei még mindig magukon viselik az ártéri erdőtípus jellegzetességeit, azzal az előnnyel, hogy még alkalmasabbak a fácán tartózkodására és most már költésére is, mert itt az árvizek a költést nem veszélyeztetik.



1. ábra. A Siratói-holtág vadvédelmi ültetvényének keresztmetszete Gyoma határában.
Abb. 1. Durchschnitt der Wildschutzpflanzung am Totarm Sirató nahe Gyoma Gemeinde



2. ábra. Tiszai ártér-típus keresztmetszete Hódmezővásárhelynél.
Abb. 2. Durchschnitt eines typischen Tisza-Totarmes bei Hódmezővásárhely

Ezeknek az ártéri sűrűségeknek azonban talán a téli védelem, az állomány áttelelése és megtartása szempontjából még nagyobb a jelentősége. Hiszen éppen az ilyen természetes sűrűségeknek vagyunk ma már igen-igen nagy szűkében, amelyet egyebütt mesterségesen kell előállítani, ha azt akarják, hogy a fácán a területen megmaradjon. Az ártéri sűrűknek még az is az előnyük, hogy tarkítva vannak mezőgazdasági parcellákkal, amelyek a talaj nagyfokú produktívossága folytán rendkívül gazosak. Ha maga a veteményes tábla a gondos művelés folytán kevésbé is, annál inkább annak szegélye, közvetlen szomszédsága, az erdőszegély, a nádasok széle, a parlagon maradt táblák stb., olyan bőségben és sűrűségben, amilyent egyebütt nemigen találunk. A bőséges gyomvegetáció, a fácán téli táplálkozása, eredményes kitelelése szempontjából is fontos, különösen nagy tél, magas és tartós hótakaró esetén.

Tavasszal azután az állomány jelentős része szétszéled fészkelésre a környező mezőgazdasági földeken s nyáron át állandóan ott tanyázik, miután a felmagasodott mezőgazdasági növények között már biztonságban érzi magát. Télen azonban a kopár pusztasággá változott mezőgazdasági táblákról részben a belvizek nádszegélyébe, gyékényeseibe, zömmel azonban — még messzebb környékről is — a folyómenti szegélyerdőkbe húzódik s onnan jár ki táplálkozni. Kellemetlen időjáráskor azonban nem hagyja el mert az időjárás viszontagságai ellen ott kitűnő védelmet talál, a bőséges gyomvegetáció pedig kielégítő táplálékot nyújt.

A Tiszántúl déli felén ott is találhatók jó fácánállományok, ahol a folyók fenti, közvetlen előnyös hatása — legalább is felületes szemléletre — hiányzik. Azonban minden ilyen helyen kimutatható a Körös, Berettyó, Maros vagy Tisza hajdani ártereinek, holtágainak maradványa s azoknak a növénytakaróban mutatkozó befolyása. A Tiszántúl déli felének majd kétharmada nem is olyan régen a Körösök, a Tisza és Maros árterülete volt.⁶ E folyók hajdani, szabályozás előtti kiöntései, elhagyott időszakos medrei nyomán a hol közelebbi, hol távolabbi szomszédság is magán viseli a folyómenti ártéri táj jellegzetességeit a nádas, gyékényes fenekek, holtágmaradványok, tavak, kanyargó, fűzbokrosokkal szegélyezett erek (Tőkei-ér, Veker-ér, Mágocs-ér, Kurca-ér, Kórógy-ér, Dong-ér, Száraz-ér stb.) dűsfüvű, vizenyős rétek képében. Ezekben a hajdani medrekben, tavakban, erekben tavasszal összefutó belvizek, továbbá a jelenlegi csatornáknak késő tavaszig, nyár eljéig megmaradó vízmennyiség elégséges ahhoz, hogy bennük, vagy partjaik mentén sűrű nád, gyékény, dűs füvű rét, sűrű gyomszegély képződjék, ami a nem területigényes fácánnak elégséges ahhoz, hogy bennük menedéket találjon.

A jelenlegi jó fácánállományok fő bázisai a folyók élő és holtágainak ártéri erdei, vagy e hajdani holtágak, erek, tavak bokros, füves-gazos-nádas félig száraz medrei. Ahol csak némileg is jó, pláne kiváló fácánállományt találunk, ott törvényszerűen mindenütt megtalálható a folyók fent részletezett jelenlétének, közelségének vagy hajdani maradványainak a növénytakaró kialakulásában mutatkozó jótékony hatása.

Azokon a területeken, ahol ilyen természeti adottságok nincsenek, ott a hajdani földbirtokosok mesterséges sűrűségeket létesítettek (tölgy-akác-fenyőligetek, útmenti bokorszegélyek u.n. „gőzeke-szögekben” bogyótermő cserjések) amelyek az intenzíven művelt mezőgazdasági táblákat is alkalmassá tették nagyobb tömegű fácán tartózkodására.

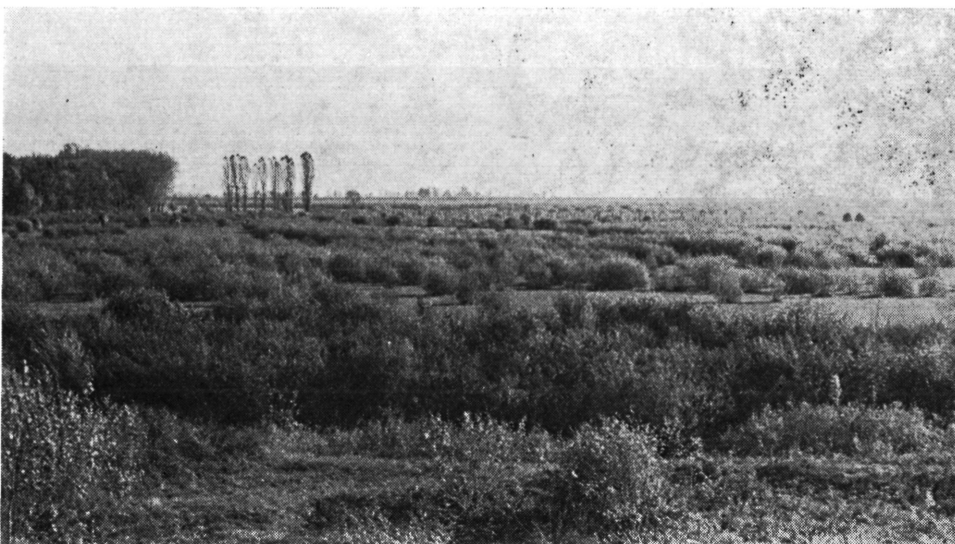
Meg kell említenünk a rizstermelés jelentőségét is. A rizsföldekről nálunk az a vélemény alakult ki, hogy nem kedvez a fácán elszaporodásának. A tapasztalat azt mutatja, hogy a nádas-tavak helyén vagy szomszédságában a szikes fenekeken, különösen ártéri erdő szomszédságában létesült rizsföldek tarlói késő őszi jó táplálkozási lehetőséget nyújtanak a fácánoknak s azok ott nagy csapatokban gyülekeznek, míg vastagabb hótakaró nem fedi be. De még azután is nyújt táplálékot a gátak gyomszegélye.

A Tiszántúl déli felét, mint a fácán élőhelyének méltatását, a következőkben összegezhetjük: A Tisza, a Körösök és a Maros e hajdani, óriási ártere, kitűnő termőtalajával legjobb gabonatermő vidékünk. Ezt a jelenleginél jóval nagyobb fácánállomány eltartására is alkalmas, kenyérmagvakat dűsan termő lapályt a fenti folyók és azok mellékvízei ártereinek, holtágainak, elhagyott medreinek nem nagy kiterjedésű, de annál sűrűbb aljnövényzetű ártéri erdősegei, ligetei, nádasai tarkítják. Valamennyi a fácán legjobb, mert legtermészetesebb búvóhelye. Jelentősége különösen télen szembetűnő, amikor a termények betakarítása után a kopár mezőgazdasági földek között a fácánállomány legfőbb, sőt gyakran csaknem kizárólagos áttelelő helye.



3. ábra. Ártéri növényzet a Körös és a Berettyó összefolyásánál, 1959.

Abb. 3. Vegetation des Überschwemmungsgebiets beim Zusammenfluss von Körös-Berettyó 1939



4. ábra. Ártéri növényzet a Körös és a Berettyó összefolyásánál, 1959.

Abb. 4. Vegetation des Überschwemmungsgebiets beim Zusammenfluss von Körös-Berettyó 1959



5. ábra. A Sebes-Körös gátja Körösladánytól nyugatra. Balra ártéri füzes kubikgödörökben, 1959.
 Abb. 5. Damm des Sebes-Körös westlich von Körösladány. Links Weiden in den von Dammbauarbeiten zurückgebliebenen Gruben, 1959



6. ábra. A Sebes-Körös ártéri növényzete, vízzel telt kubikgödör Körösladánytól nyugatra, 1959-ben.
 Abb. 6. Vegetation des Überschwemmungsgebiets des Sebes-Körös, mit Wasser gefüllter Grube westlich von Körösladány, 1959

Alföldünk déli, különösen délkeleti fele, úgy éghajlatának kontinentális jellege, mint az ősi természetes élőhelyükkel azonos kedvező élőhelyek sokasága, nem kevésbé a tápláléklul szolgáló mezőgazdasági termények változatossága és bősége folytán a fácán vadon tenyésztésére a legalkalmasabb természeti tájunk. Sokkal alkalmasabb mint Európa tőlünk nyugatra, északnyugatra eső részei. A Dunántúlnál is alkalmasabb, nem csak kedvezőbb klímájánál fogva, hanem mert ott túlnyomóan hiányoznak a legkedvezőbb erdőtipust kialakító, középszakasz-jellegű síksági folyók és azok holtág rendszere.

A Tiszántúlnak a fácán tenyésztésére való kiváló alkalmassága az országhatároknál természetesen nem szakad meg, hanem átnyúlik az Alföldnek a keletről és délről szomszédos országokban folytatódó, azonos morfológiai és ökológia adottságú területeire. Ezeknek az országoknak fácánban leggazdagabb területei szintén a Körösök, a Maros és a Duna—Tisza közé eső alföldi területein találhatóak.

A Tiszántúl déli felén a fácán természetes szaporításának lehetőségei még koránt sincsenek kiaknázva. Kívánatos volna, hogy biztonságos fészkelési lehetőségeknek fokozása érdekében erdőgazdasági beinstruálások is történjenek, hogy pl. a folyók holtágrendszere még alkalmasabb legyen a fácán fészkelésére és áttelelésére.

JEGYZETEK

1. A Magyar vadász 1961. novemberi számában megjelent, hivatalos helyről származó cikk (Dr. N. L.: A Békés megyei vadgazdálkodás eredményei) tiltakozik az ellen, hogy a kedvező természeti adottságok döntőek volnának a békésmegyei kiváló fácánállomány fenntartásában, hanem azt az érdekelt vadásztársaságok szakértelme és szorgalma eredményének tekinti. Ennek igazolásául felhossa, hogy pld. 1960-ban, a szabadban összeszedett — egyébként pusztulásnak kitett — fácántojásokból 11 000 csibét neveltek fel és bocsátottak ki Békés megyében. Ez valóban imponáló szám és a békés megyei vadászok szorgalmát dicséri, mert azt jelenti, hogy mintegy 2000 fészkeljat mentettek meg. Ha azonban figyelembe vesszük, hogy ugyanakkor, tehát az 1960-61 vadászati évben 47 800 kakast lőttek Békés megyében, továbbá befogtak 7872 db élőfácánt (ezek is hivatalos adatok), az összszákmány tehát 55 722 db volt; továbbá figyelembe vesszük, hogy az ősze megerősödött állománynak kb a kétharmadát vadásszák le és fogják be, a 11 000 szabadon engedett csibének is (jóakaratóan feltételezve, hogy ősze mind életben maradt) csupán a kétharmadával számolhatunk mint szákmánnyal, azaz 7500 darabbal, ami az évi összszákmánynak midősze 13,2%-a! *Tehát Békés megyében, az 1960—61. vadászati évben, a háboru utáni vadgazdasági konszolidálódás befejeztével is, a levadászott és befogott fácánok 86,8 százaléka természetes szaporulat volt!*

2. Az a néhány történelemelőtti és Miocénkori csontlelet, amelyeket a fácán őshonossága bizonyítékaként publikáltak, a tüzetesebb vizsgálat alapján nem bizonyultak a Phasianus-genustól származóknak. Egyenlőre csupán a Délkelet Balkánon való őshonossága vitatható. (25)

3. Formozov szerint (7) a fácán elterjedési területe az u. n. „kishó övezet”-ben van, ahol a hótakaró évi mennyisége nem haladja túl a 10—20 centimétert.

4. Angliában és Welsben, 332 birtokon (1 001 934 acre területen) 1956-ban felneveltek 141 152 db fácánt, lőttek 191 021 db-ot; 1957-ben felneveltek 173 259 db-ot, lőttek 260 464 db-ot; 1958-ban felneveltek 186 785 db-ot, lőttek 184 886 db-ot. (16)

5. A Tiszántúl déli felének — legjobb gabonatermő vidékünknek — erdősültsége a legkisebb az országban, általában 3%. Ennek mintegy 80%-át a folyók szegélyerdei adják. A legjobb táplálékforráshoz tehát a legjobb buvóhelyeket nyújtó ártéri erdők kapcsolódnak.

6. 1856—70 közt csak a Körösökön 103 átvágást végeztek, miközben a Sebes-Körös és Berettyó sárréjt lecsapolták (12).

IRODALOM

1. *Bacsó N.*: Magyarország éghajlata. Budapest, 1959.
2. *Barancsev, L. M.*: A Phasianus c. pallasi ökológiai sajátosságai a felső Amur területén. Zoo. Zsurn Moszkwa, 1958.
3. *Bebe, W.*: Monograph, of the Pheasants. London, 1918—22.
4. *Bertóti I.*: Magyarország vadas tájai és vadállománya. Élet és Tudomány, 1959.
5. *Chernel I.*: Magyarország madarai. Budapest, 1899.
6. *Delacour, I.*: The Pheasants of the World. London, 1951.
7. *Dementiew-Gladkow*: Ptici Sowjetskovo Sojusa, Bd. IV. Moskwa, 1952.
8. *Fónagy I.*: A fácán és fogoly vadászata, tenyésztése, hálóval való fogása. Budapest, 1900.
9. *Geiger, R.*: Mikroklima és növényklima. Budapest, 1947.
10. *Gladkow* — vide: Dementiew.
11. *Görög L.*: Magyarország mezőgazdasági földrajza. Bpest, 1954.
12. *Haán L.*: Békés vármegye hajdan. Pest, 1870.
13. *Hajek A.*: Új volierrendszer a mesterséges fácántenyésztésben Szigetvár, 1929.
14. *Hartert, E.*: Die Vögel der Paläarktischen Fauna, B. III. Berlein, 1921—22.
15. *Hatos G.*: Adatok a hazai vadászat régibb történetéhez. Vadász- és Versenylap 1872-től.
16. *I. C. I.*: Gam Services; Jour Jears. Work, 1958.
17. *Kiszjakivskij, O. B.*: Ukrajna madarai. Kiev, 1957.
18. *Koloszvár B.*: Vadászati jog. Budapest, 1923.
19. *Kroll, M.*: Der Fasan, seine lebensweise, Hege und Jagd. Berlin, 1963.
20. *Lambrecht K.*: Az európai madárvilág kialakulása. Aquila, 1917.
21. *Machura, L.*: Lebensräume und Wildbeständen in Niederösterreich. Öst. Weidwerk, 1959.
22. Magyar Statisztikai évkönyvek.
23. Magyar Vadász 1957—65. évfolyamai.
24. *M. V. O. Sz.*: A vadásztársaságok tevékenysége az 1961.—64 években. Budapest, 1963—65.
25. *Niethammer, G.*: Die Einbürgerung von Säugetieren und Vögeln in Europa. P. P. Berlin-Hamburg, 1963.
26. *Orosz K.*: Mesterséges és természetes fácántenyésztés. Battonya, 1939.
27. *Péterfay J.*: Az időjárás vadszaporodási hatásai. Erdészeti Lapok, 1935.
28. *Péterfay J.*: A természetes vadszaporítás a jövő vadgazdaságában. Aquila, 1944—47.
29. *Róna Zs.*: Éghajlat. Budapest, 1907.
30. *Schütz, E.*: Die Vogelwelt des Südkaspischen Tieflands. Stuttgart, 1959.
31. *Siklóssy L.*: A magyar sport ezer éve. Budapest, 1927.
32. *Snittnikov*: Szemirjenach madran. Moskwa, 1939.
33. *Soó R.*: Növényföldrajz. Bpest, 1945.
34. *Szederjei Á.* — Studinka L.: Nyúl, fogoly, fácán. Budapest, 1957.
35. *Vadász- és Versenylap*. Pest, 1858—74, 1877—1919.
36. *Vizgazdálkodási Tud. Intézet*: Magyarország hidrológiai atlasza.
37. *Wissman, H.*: Die Klima und Vegetationsgedichte Eurasiens. Zeitschr. Ges. Erdkunde. Berlin, 1939.
38. *Witherby, H. F.*: The Handbook of Brit. Birds. London, 1947.
39. *Zsilinszky M.*: Békés. Az Osztr. Magy. Monarchia írásban és képen, II.

Der Fasan in Ungarn heute

VERTSE ALBERT

In den Nachkriegsjahren trat in der Verteilung des Fasanenbestandes des Landes eine unerwartete und sehr starke Gewichtsverschiebung ein. Vor dem Krieg lebte die Mehrheit unseres Bestandes auf dem Dunántúl (w. der Donau), nach dem Krieg jedoch auf dem südlichen Teil des Tiszántúl (ö. der Tisza). Diese unerwartete Gewichtsverschiebung liess zu vermuten, dass die Kriegseinflüsse eine Möglichkeit gaben um die besten Biotope des Fasans zu erkennen. Während der Kriegsjahren wurde nämlich die Fasanenzucht auf den Grossbesitzen völlig eingestellt. Der Fasan konnte sich nur dort und in solchem Mass behaupten, wie es von den natürlichen Lebensbedingungen ermöglicht wurde. Nachdem die im Süd—Tiszántúl lebenden populativen hauptsächlich Lebensbedingungen im Süd—Tiszántúl die besten sind und auf jeden Fall besser, als die von Dunántúl.

Die Studie beweist dies durch einen Vergleich des Klimas von Ungarn und der Urheimat des Fasans, sowie der ökologischen Hauptzüge der Biotope. Dadurch wird es eindeutig, dass das kontinentale Klima im Süd—Tiszántúl dem der Urheimat des Fasans sehr nahesteht, näher, als da von Dunántúl und eines der besten in Europa ist. Für den Fasan ist es um so vorteilhafter, da der Süd—Tiszántúl eine der besten Getreideanbauggebiete Europas ist, eine Ebene von Flüssen mit Mittelschreckencharakter und ihren Totarmen, ehemaligen Flussbetten durchzogen, mit üppigen Galeriewälder mit dichtem Unterwuchs und verunkrauten-verschliffen Überschwemmungsgebieten, die für den Fasan die besten Biotope bedeuten.

Es ist übrigens ein Landesteil, wo auch der Reis erfolgreich angebaut werden kann.

Beérkezett: 1976. 06. 14.