

# Adatok Doboz lepkefaunájának ismeretéhez

KOVÁCS SÁNDOR TIBOR

E dolgozat tartalmazza a Dobozon 1985. évben telepített, éjszakai nagylepkék gyűjtésére rendszeresített fénycsapda által gyűjtött 117 Heterocera fajról, valamint az év folyamán megfigyelt további 16 Rhopalocera fajról készült rövid ismertetést, a kimutatott fajok rendszertani sorrendben történő felsorolását és példányszámait. Két táblázat mutatja a teljes anyag családok, illetve tápnövény-típusok szerinti csoportosítását; végül néhány faj fényképét.

## *Bevezetés. Általános jellemzők.*

Doboz rovarvilága meglehetősen szerencsés körülményeket tudhat magáénak, hisz nagyobb, és a környezetvédelem szempontjait jelentősen sértő ipari tevékenység nem található a közelben. A legközelebbi vegyipari vagy nehézipari üzemek Szolnokra és Szegedre települtek. A Békés—megyei üzemek zöme jobbára élelmiszer-feldolgozó és fafeldolgozó tevékenységet folytatnak, melyek levegőszennyező-hatása elenyésző, ezért csak minimálisan befolyásolják a flóra és ezáltal a fauna természetes összetételét és annak állapotát.

Békés—megye legnagyobb része jól hasznosítható kultúrtáj. A természetes élővilág inkább csak a folyó menti területeken, vagy hajdani holtágak maradványrétjein talál fennmaradásához elégséges feltételeket. Vannak ugyan a folyóktól távolabbi területek, puszták, erdők, melyek számos ritkasággal, választékos flórával, faunával hívják fel magukra a figyelmet. Ezeket tudván, nem mehetünk el közömbösen olyan tájak mellett, melyek érdemesek a védelemre, és az alkalmazható tudományok útján ki ne kutassuk, meg ne örökítsük azt az állapotot, amit napjainkban még oly nagyszerűnek találunk. Ha akad sürgős tenni-, illetve mentenivaló, éljünk a lehetőséggel! Mindezek legelső feltétele a minden szakterületre kiterjedő adatgyűjtés.

## *A gyűjtőhely és környezete*

A Körös partján fekvő Doboz helység kastélykertjét délről övező Holt-Körös-ág oldalában, a környék Lepidopterafaunájának felmérése céljából fénycsapdát üzemeltettünk. A csapda helyének kiválasztása sok szempontból nagyon előnytelennek számít, de egy ilyen készülék elektromos hálózathoz kötődésén túl, megfelelő kezelőszemélyzetet is igényel. Ez pedig nem volt kielégítően megszervezhető. Ezt a tényt a fénycsapda által gyűjtött anyag egyértelműen tükrözi.

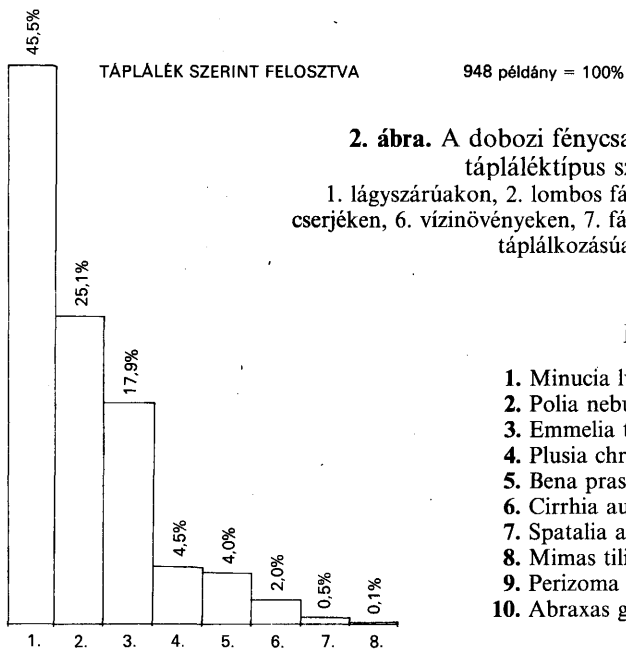
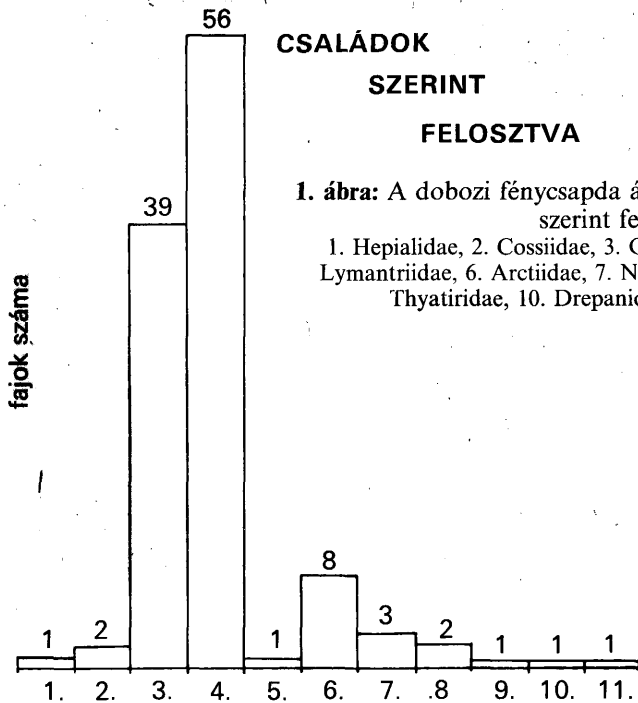
A kastély parkjának botanikai leírása már ismert. A parkot délről övező árok mint kiszáradt holtág azon szakasza, ahol a csapda üzemelt, magasabb térszinten leginkább platánokkal, kevés akáccal, a kertek felől kerti gyümölcsfákkal és dióval árnyékolt, párával telített terület, mely helyenként ruderális szövetkezetű, egyébként magas nedvességigényű lágyszárúak társulása, kevés magaskóróval.

A lámpa szempontjából kedvezőtlen körülmények között üzemelő fénycsapda 1985. április közepétől október végéig gyűjtött anyaga összesen 117 faj 948 példánya. Összehasonlításként megjegyzendő, hogy ezt a mennyiséget egy, a közeli Remetén működő csapda három este begyűjtötte.

Ugyanezen év folyamán több alkalommal jártam a községet és közvetlen környezetét nappali lepkék megfigyelése és gyűjtése céljából. Bár a gyűjtött anyag minimális — néhány példány csupán —, de a megfigyelt fajok száma 16. Ez természetesen nem azt jelenti, hogy a körzetben nem él több nappali lepkefaj, hisz minden adva ahhoz, hogy ennek többszöröse is előforduljon. Azonban megfigyelésük hosszabb időt, sok terepen töltött napot igényel.

## *A gyűjtött anyag jellemzése és értékelése*

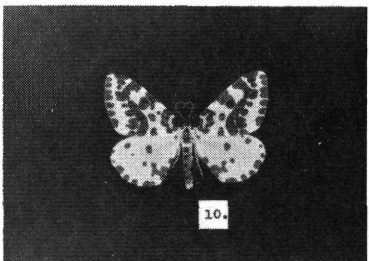
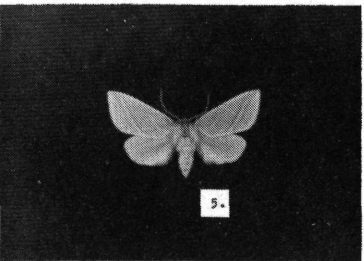
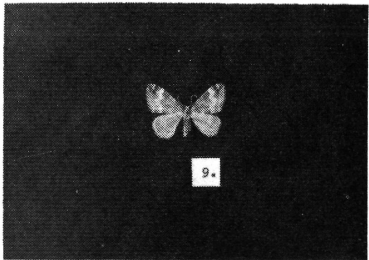
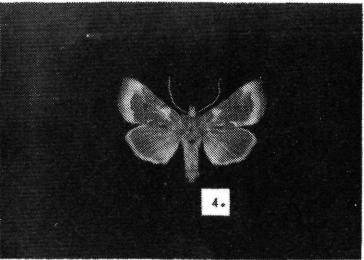
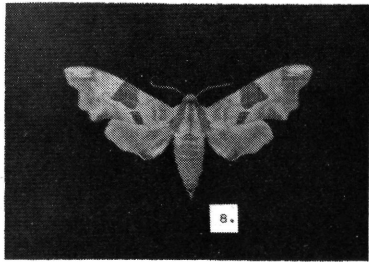
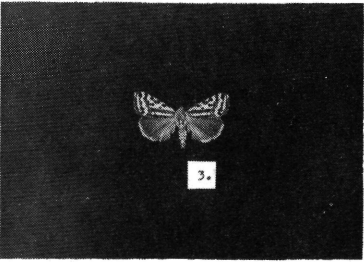
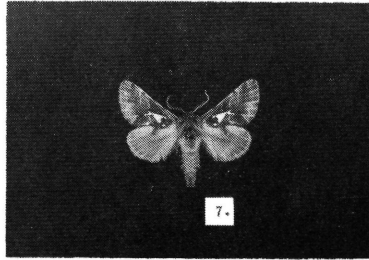
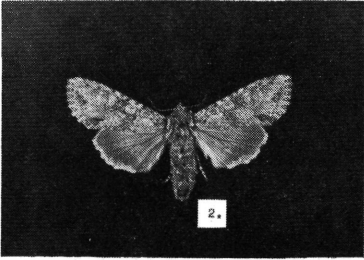
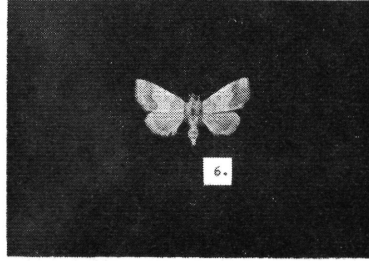
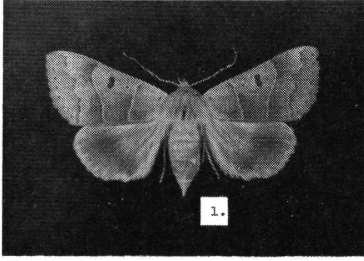
A gyűjtött anyagot vizsgálva kiderül, hogy egyáltalán nem tartalmaz lepkészetileg bármilyen szempontból különlegesnek mondható, vagy ritka fajokat. Valójában egy szerény típusanyagot kaptunk. Hazánk lepkefaunájában a Tiszántúl déli részének nagylepkeállománya nem jelentős (és ez a tény a kutatottság hiányával is magyarázható). A dobozi, mint minden alföldi csapda, olyan fajokat gyűjtött nagyobb számban, amelyek létfeltételeikben meglehetősen igénytelenek, és ezek szinte bárhol megtalálhatóak. A Tisza—völgye és a Tiszántúl típusállatai a belvízszabályozást követő utólagos, vagy másodlagos szikesedési folyamattal előnyös helyzetbe jutó, őshonosnak mondható „turáni” fajok (*Narraga tessularia* METZ., *Hyssia porosa* EV., egyetlen példánya sem került csapdába. Hasonlóan a löszpuszták típusállatai (*Ochnogyna parasita* HB., *Euxoa hastifera* DONZ., és *Nyssia zonaria* DEN. & SCHIFF.) sem, pedig szerte a megyében nagyobb példányszámban is gyűjtik fénycsapdák. Fontos faunaelemek az Alföld déli területeiről felhúzódó quercentális típusú *Drymonia trimacula* ESP. és a *Spatialia argentina* DEN. & SCHIFF., legalább két generá-



#### Fényképek jegyzéke

1. *Minucia lunaris* Den. & Schiff.
2. *Polia nebulosa* Hufn.
3. *Emmelia trabealis* Scop.
4. *Plusia chrysis* L.
5. *Bena prasinana* L.
6. *Cirrhia aurago* Den. & Schiff.
7. *Spatialia argentina* Den. & Schiff.
8. *Mimas tiliae* L.
9. *Perizoma alchemillata* L.
10. *Abraxas grossularia* L.

(a szerző felvételei)



ció több példánya gazdagítja a körzeti fajlistát. A feltöltődési társulások hygrophil típusú állataiból — melyek egyébként a környéken mindenütt megtalálhatóak — csupán a *Hydroecia micacea* ESP., mely az Alföldön néhol tömeges előfordulása, valamint az *Archanara dissoluta* TR., melynek hernyója a *Fragmites communis* szárában él és telet át, fordult elő. Több eurosibíriai altársulás fajtái, amik azért szinte mindenütt megtalálhatóak, egyáltalán nem jelentkeztek. A nyír-fűz-égerlápok komponensei közül kimagasló az avar között élő *Pelosia muscerda* HUFN. 27 példánya. A dél-európai—kelet-ázsiai helophil csoportot egyetlen faj képviseli, a megjelenésében is impozáns *Eucharta virgo* TR. Ez a faj lágyszárúakon él és feltehetően a Bihari hegység déli felének szubmediterrán hatására van jelen az Alföld DK.-i területén. Az almazöld színű dekoratív, ivari dimorf *Bena prasinana* L., és a viszonylag nagy természetű *Minutia lunaris* DEN. & SCHIFF. egygenerációs fajok a szubmediterrán-szubkontinentális tölgyelemeket képviselve 14. ill. 3 példányuk gazdagítja a fajlistát. Doboz földrajzi helyzeténél fogva itt borealis alaptípusú fajok előfordulása nem várható. Esetleges megjelenésük szintén a Bihari hegység közelségével magyarázható. Jelentős az egyik feltűnő mintázatú araszolólepkénk, mely a nép nyelvén Köszmétearaszolóként ismert, cserjéken él és Békés—megyében helyenként (pl. Szabadkígyós) tömeges előfordulása az *Abraxas grossularia* L. Az egész Palaearktikumban közönséges, kétgenerációs *Ascotis selenaria* DEN. & SCHIFF. főként ürömféléken (*Artemisia campestris*, — *nigra*) él. A *Rumex*-féléken élő *Calothyranis amata* L. 16 példánya viszont kevésnek tűnik a fénycsapdát körülvevő vegetáció tükrében. Lepidopterológiai szempontból egyetlen faj egyetlen példánya, ami némileg jelentős a csapda anyagában, a holopalaearktikus elterjedésű *Cirrhia aurago* F., mely általában bükkön él, de hazánkban *Acer campestris*en is rendszeresen tenyészik. Az egész Európában és Kis-Ázsiában elterjedt *Colocasia coryli* L. hazánkban is gyakori. Két generációja folyamatosan repül április elejétől augusztus végéig. Széles fekete hátvonallal és szerteálló színes szörpamacsaival díszelő hernyója főleg mogyorón, gyertyánon, ritkábban nyír-, bükk- és tölgyféléken is megél. A mindenütt előforduló sárga-fekete rajzolatú kicsiny bagolylepkénk, az *Emmelia trabealis* SCOP. szulákféléken táplálkozik erdőszéleken, réteken és ruderális szövetkezetekben; földön heverő báb állapotában telet át. *Silene mutans*, — *inflata*, — *otites* állata a *Hadena luteago* DEN. = SCHIFF., melyeknek szárában és gyökerében él és telet. A *Hepialus sylvinus* L. szintén gyökérrágó. E faj sóskafélék és mályvafélék gyökerén nevelkedik.

Vándorlepkék közül megemlítenő az *Amathes C-nigrum* L., melyet belső vándorként (nem országok, vagy kontinensek között vándorol) ismerünk. Az *Autographa gamma* L. már igazi vándor. A faj hernyóként telet. A hazánkban repülő második generációja októberben kel ki bábjaiból és az ezt követő peterakás hernyói két vedlés után diapauzálnak, majd tavasszal intenzív táplálkozással és fejlődéssel rövid idő alatt bábozódnak. Adatok vannak arról, hogy a *gamma* hernyók még Finnországban is átvészelik a telet.

É-afrikai—D-európai—Dny-ázsiai elterjedésű *Colias croceus* FOURC. her-

nyói hazánkban nehezen és ritkán telelnek. Az első generáció példányai bevándorolnak, majd a további két generáció *Medicago*, *Cytisus*, *Lotus* és egyéb hereféléken nevelkedik. A *Cynthia cardui* L. bogáncs- és csalánféléken él. E rendkívül mobilis fajt „világvándora”-ként ismerjük. Vándorlása, illetve vonulása során még a magas hegyeket sem kerüli ki, hanem messze, a hóhatár felett órákat repülnek nagy sebességgel újabb tájak felé. A faj példányai Dobozt sem kerülték el.

Három jelentős mezőgazdasági kártevő volt kimutatható! Az *Amathes C-nigrum* L. és a *Scotia (Agrotis) exclamationis* L. gabonaféléken élnek, míg a *Hyphantria cunea* DRURRY (Amerikai medveszövő) elsősorban gyümölcsösek ellenesége, de vannak adatok dió-, bodza-, sőt fenyőkártételeiről is.

Az OKTH által kiadott, védett lepkefajok neveit tartalmazó lista egyetlen faja sem fordult elő a csapda anyagában.

### Összefoglalás

A dobozi fénycsapda-gyűjtötte nagylepkeanyagot egyáltalán ne tekintsük Doboz Lepidopterafaunájának, csupán annak kis részének. Egy lakott terület állománya sokkal szegényebb és a fénycsapdák hatékonysága jóval gyengébb a közvilágítás szórt fényei miatt, mint egy természetes környezetben. A dobozi körzettel közvetlenül határos Remete környéke majdnem mindenben megegyezik a tárgyalt területtel, és néhány éves kutatás során a dobozi anyag többszöröse volt kimutatható; köztük hazai viszonylatban is nagyon jelentős fajok kerültek elő. A két terület rendkívüli hasonlósága miatt joggal tételezhető fel, hogy ezek a lepkefajok Doboz térségében is tenyésznek.

### A dobozi fénycsapda által gyűjtött fajok:

<i>HEPIALIDAE</i>	példány:		
<i>Hepialus sylvinus</i> LINNAEUS (1758)	1	<i>Scopula immutata</i> LINNAEUS (1758)	7
<i>COSSIIDAE</i>		<i>flaccidaria</i> ZELLER ( )	4
<i>Dyspessa ulula</i> BORKHAUSEN (1792)	1	<i>Sterrha muricata</i> HUFNAGEL (1767)	8
<i>Zeuzera pyrina</i> LINNAEUS (1758)	3	<i>dimidiata</i> HUFNAGEL (1767)	2
<i>GEOMETRIDAE</i>		<i>seriata</i> SCHRANK (1802)	4
<i>Hemithoa aestivaria</i> BORKHAUSEN (1799)	2	<i>subsericeata</i> HAWORTH (1809)	9
<i>Calothyranis amata</i> LINNAEUS (1758)	16	<i>biselata</i> HUFNAGEL (1767)	19
<i>Cyclophora albipunctata</i> HUFNAGEL (1767)	4	<i>degeneraria</i> HÜBNER (1813)	2
<i>quercimontaria</i> BSTLB. (1897)	3	<i>deversaria</i> HERRICH-SCHÄFFER (1847)	5
<i>punctaria</i> LINNAEUS (1758)	5	<i>aversata</i> LINNAEUS (1758)	3
		<i>Lygris pyraliata</i> DENIS & SCHIFFERMÜLLER (1775)	3

Xanthorhoe fluctuata LINNAEUS (1758)	2	Macdunnoughia confusa STEPHENS (1850)	9
ferrugata LINNAEUS (1758)	6	Autographa gamma LINNAEUS (1758)	27
Euphyia rubidata DENIS & SCHIFFERMÜLLER (1775)	3	Abrostola triplasia LINNAEUS (1758)	12
Epirrhoe alternata MÜLLER (1813)	2	Colocasia coryli LINNAEUS (1758)	4
Perizoma alchemillata LINNAEUS (1758)	8	Bena prasinana LINNAEUS (1758)	14
lugdunaria HERRICH-SCHÄFFER (1839)	1	Earias chlorana LINNAEUS (1758)	1
Pelurga comitata LINNAEUS (1758)	4	Tarache luctuosa ESPER (1788)	9
Chloroclystis coronata HÜBNER (1813)	2	Emmelia trabealis SCOPOLI (1763)	17
Abraxas grossularia LINNAEUS (1758)	7	Eustrotia bankiana FABRICIUS (1775)	7
Lomaspilis marginata LINNAEUS (1758)	4	candidula DENIS & SCHIFFERMÜLLER (1775)	21
Ligdia adustata DENIS & SCHIFFERMÜLLER (1775)	15	Axylia putris LINNAEUS (1761)	19
Lomographa dilectaria HÜBNER (1839)	2	Pyrrhia umbra HUFNAGEL (1766)	5
Cabera exanthemata SCOPOLI (1763)	3	Athetis gluteosa TREITSCHKE (1835)	4
Campaea margaritata LINNAEUS (1767)	1	Hoplodrina ambigua DENIS & SCHIFFERMÜLLER (1775)	6
Selenia lunaria HÜBNER (1788)	3	Meristis trigrammica HUFNAGEL (1766)	2
Angerona prunaria LINNAEUS (1758)	10	Archanara dissoluta TREITSCHKE (1825)	7
Therapis flavicaria DENIS & SCHIFFERMÜLLER (1775)	6	Nonagria typhae THUNBERG (1784)	4
Macaria alternaria HÜBNER (1809)	19	Hydroecia micacea ESPER (1789)	8
Chiasmia clathrata LINNAEUS (1758)	20	Oligia strigilis LINNAEUS (1758)	2
Serraca punctinalis SCOPOLI (1763)	5	latruncula DENIA & SCHIFFERMÜLLER (1775)	7
Ascotis selenaria DENIS & SCHIFFERMÜLLER (1775)	9	Apamea sordens HUFNAGEL (1766)	9
Ectropis bistortata GOEZE (1781)	8	Cosmia trapezina LINNAEUS (1758)	2
extersaria HÜBNER (1823)	1	Eucarta virgo TREITSCHKE (1835)	1
Ematurga atomaria LINNAEUS (1758)	9	Trachea atriplicis LINNAEUS (1758)	8
<b>NOCTUIDAE</b>		Apatele rumicis LINNAEUS (1758)	5
Hypena proboscidalis LINNAEUS (1758)	17	megacephala DENIS & SCHIFFERMÜLLER (1775)	18
Zanclognatha grisealis DENIS & SCHIFFERMÜLLER (1775)	3	Cirrhia aurago DENIS & SCHIFFERMÜLLER (1775)	1
tarsicrinalis KNOCH (1782)	11	Agrochola nitida DENIS & SCHIFFERMÜLLER (1775)	14
Herminia barbalis CLERCK (1759)	1	Mythimna obsoleta HÜBNER (1803)	6
Rivula sericealis SCOPOLI (1763)	15	L-album LINNAEUS (1767)	11
Ectypa glyphica LINNAEUS (1758)	2	pallens LINNAEUS (1758)	16
Minucia lunaris DENIS & SCHIFFERMÜLLER (1775)	3	albipuncta DENIS & SCHIFFERMÜLLER (1775)	13
Aedia funesta ESPER (1789)	10	Mythimna turca LINNAEUS (1761)	20
Plusia chrysitis LINNAEUS (1758)	22	Orthosia stabilis DENIS	

& SCHIFFERMÜLLER (1775)	2	<i>NOTODONTIDAE</i>	
<i>Hadena luteago</i> DENIS		<i>Drymonia trimacula</i> ESPER (1785)	7
& SCHIFFERMÜLLER (1775)	3	<i>Spatalia argentina</i> DENIS	
<i>rivularis</i> FABRICIUS (1775)	4	& SCHIFFERMÜLLER (1775)	4
<i>Mamestra oleracea</i> LINNAEUS		<i>Pterostoma palpinum</i> LINNAEUS	
(1758)	17	(1758)	2
<i>suasa</i> DENIS		<i>SPHINGIDAE</i>	
& SCHIFFERMÜLLER (1775)	20	<i>Mimas tiliae</i> LINNAEUS (1758)	1
<i>brassicae</i> LINNAEUS (1758)	5	<i>Amorpha populi</i> LINNAEUS (1758)	3
<i>Polia nebulosa</i> HUFNAGEL (1766)	1	<i>THYATIRIDAE</i>	
<i>Discestra trifolii</i> HUFNAGEL		<i>Habrosine pyrithoides</i> HUFNAGEL	
(1766)	9	(1766)	2
<i>Amathes C-nigrum</i> LINNAEUS		<i>DREPANIDAE</i>	
(1758)	37	<i>Drepana binaria</i> HUFNAGEL	
<i>triangulum</i> HUFNAGEL (1766)	2	(1769)	11
<i>Spaelotis ravida</i> DENIS		<i>LASIOCAMPIDAE</i>	
& SCHIFFERMÜLLER (1775)	3	<i>Malacosoma neustria</i> LINNAEUS	
<i>Eugnorisma depuncta</i> LINNAEUS		(1758)	7
(1761)	7		
<i>Ochropleura plecta</i> LINNAEUS		A csak megfigyelt fajok (Nappali lepkék):	
(1761)	11	<i>Erynnis tages</i> LINNAEUS (1758)	
<i>Scotia segetum</i> DENIS		<i>Pieria brassicae</i> LINNAEUS (1758)	
& SCHIFFERMÜLLER (1775)	8	<i>rapae</i> LINNAEUS (1758)	
<i>LYMANTRIIDAE</i>		<i>Pontia daplidice</i> LINNAEUS (1758)	
<i>Porthesia similis</i> FUESSLY (1775)	35	<i>Aporia crataegi</i> LINNAEUS (1758)	
<i>ARCTIIDAE</i>		<i>Colias croceus</i> FOURCROY (1785)	
<i>Lithosia quadra</i> LINNAEUS (1758)	5	<i>Thersamonia dispar</i> HAWORTH	
<i>Eilema complana</i> LINNAEUS		(1803)	
(1758)	9	<i>Everes argiades</i> PALLAS (1771)	
<i>unita</i> HÜBNER (1811)	6	<i>Polypmmatus icarus</i>	
<i>Pelosia muscerda</i> HUFNAGEL		ROTTEMBURG (1775)	
(1766)	27	<i>Lysandra coridon</i> PODA (1761)	
<i>Phragmatobia fuliginosa</i>		<i>Issoria lathonia</i> LINNAEUS (1758)	
LINNAEUS (1758)	10	<i>Inachis io</i> LINNAEUS (1758)	
<i>Spilarctia lubricipeda</i> LINNAEUS		<i>Vanessa atalanta</i> LINNAEUS (1758)	
(1758)	13	<i>Aglais urticae</i> LINNAEUS (1758)	
<i>Spilosoma menthastri</i> ESPER (1789)	16	<i>Pyrameis cardui</i> LINNAEUS (1758)	
<i>urticae</i> ESPER (1789)	3	<i>Coenonympha pamphilus nephele</i>	
<i>Hyphantria cunea</i> DRURRY ( )	14	LINNAEUS (1758)	

## IRODALOM

- Koch, M. (1984): Wir bestimmen Schmetterlinge Radebeul-Leipzig pp. 108—719.  
 Kovács, S. T. (1986): Környezet és Természetvédelmi Évkönyv 6. Békéscsaba pp. 221—233.  
 Varga, Z. (1964): Magyarország állatföldrajzi felosztása a nagylepkéfauna komponensei alapján  
 — Folia Ent. Hung. 17, 119—159. — Budapest