

# Hagyományos népi lakáskultúra Dobozon

LAURINYECSNÉ SINKÓ ROZÁLIA

Doboz megyénk kis számú folyamatosan lakott, a törökpusztítást túlélte települései közé tartozik. Településképe: szabálytalan alakú halmaztelepülés, kacskaringós, zezugos úthálózattal.

A paraszti lakáskultúra vázlatos ismertetése előtt érdemes szót ejteni Doboz népi építészeti sajátosságairól. A lakóház mindennapi életünk színtere. A védelmet, kényelmet adó otthon kívül-belül magán viselte, kifejezte lakói társadalmi hovatartozását, anyagi helyzetét, ízlését és díszítőkedvét.

A dobozi parasztház alaprajzi tagolódása szempontjából a legnagyobb magyar házvidék, az alföldi, ill. közép-magyar háztípus jegyeit hordozza: egysoros, két, illetve háromszatú. A helyiségek száma, funkció szerinti megoszlása természetesen mindig az adott fejlettségi szinttől, a házban élők vagyoni helyzetétől, a családok számától, nagyságától függött.

A lakóházakat az utcafrontra merőlegesen építették, olykor előkerttel. Századunk első évtizedeiben terjedtek jobban a — békéscsabai podsztynás, pletykaeljárású épületek hatására — a „tótos végű”, előtornácós házak.

Gunda Béla<sup>1</sup> 1934-ben dobozi gyűjtőútja során még találkozott földbe mélyített, putriszerű, ún. *bogárhátú* lakásokkal. Akárcsak a békési Sárrét falvaiban a folyamszabályozások előtt az árvízveszély miatt a dobozi házak falazata is kívül-belül sárral tapasztott fűzfavesszőfonatból állt. Ezzel egyidőben alkalmazták a fecskerakásos falazást, a lecsapolások után hódított teret jobban a vertfaltechnika. E hagyományos falkészítési módok mellett megjelent és fokozatosan helyükre lépett a vályogtéglás építkezés, majd a vályogot gyári téglával vegyítették.

A házak tetőszerkezete többnyire egyszerű, szarufás, oromzatos nyeregtető, az ezeket felül összekötő kakasülövel. Nyomokban még fellelhető a korábbi, ágasfás, szarufás tetőrögzítés. Az ereszt csüngős szarufás szerkezet alkotta, az udvar felől meghosszabbított szarufákat szelemennel és ágasfákkal támasztották alá, az így nyert szarufás félereszt *eresz aljának*, *ház elejének* vagy *gangnak*

nevezték. A tetőfedés alapanyagát az előző századokban jelentős mértékben a nád adta, bár szegényebb családok — még századunk elején is — kóróval, gazzal, szalmával földték hajlékukat, (innen eredt a Kórós ragadványnév is), ill. melléképületeken napjainkig általános héjazat a kóro és szalma. A község első cseréptető házat 1910 körül, a mai Rákóczi F. utca 17. szám alatt, Fekete János építtette.

A múlt században még igen gyakran számított a kétsejtű, ház—pitar felosztású lakóépület. A mellékük emelt pitvarból nyíló harmadik egységet először csak kamraként hasznosították, a vagyonosodással, berendezési tárgyak, bútorok gyarapodásával ezt a helyiséget is *háznak*, *kisháznak*, *szobának* rendezték be, kemencével látták el. Dobozen is, ahogyan a magyar nyelvterület nagy részén, háznak nevezték a szobát. A *kamara* pedig negyedik osztatként kikerült, bejárata a tornácról nyílt, megőrizte korábbi tároló szerepét.

Az utca felőli kerítések vasszöből, nádból, kóróból fonták, később lécekből, deszkákból állították össze, és csak hátul, a kert aljában tartották meg a korábbi kerítésformákat. Gyakori a kalapos, zsilipelt deszkapu, *kiskapu*.

A dobozi parasztházak szerkezetileg, formai jegyeiket tekintve a Banner János<sup>2</sup> által leírt békési lakóházakkal, ill. Szűcs Sándor<sup>3</sup> és Dám László<sup>4</sup> tanulmányaiban ismertetett sárréti házakkal rokoníthatók.

A *pitart* két részre tagolta a mestergerenda, a külső átjáró, közlekedő térre, a tulajdonképpeni pitarra, valamint a belső tüzelő, sütő-főző területre, a *kéményaljára*. A mestergerenda alsó síkja lejjebb volt a bejárati ajtó (sokszor kétrészes *verőcajto*) szemöldökfájánál, ezáltal biztosították a megfelelő huzatot, hogy ne kerülhessen a szemmaró, csípős füst a szomszédos helyiségekbe. A szabadkémény (pendelykémény) nádból vagy sövényből, később gerendából épített vázát vastagon betapasztották, ezt a kéményvázt utóbb vályogboltozat váltotta fel.

A kémény tartószerkezete a boltozatos hátsó fal, a *külábakon* nyugvó mestergerenda volt, valamint részt vett a kémény terhének viselésében a két harántfal is. A mestergerendát a két oldalsó falnál sárból, ritkábban vályogból rakott, 150—170 cm magasságú 50—60 cm széles pillérek, hengeres, ill. hasábformájú ún. *külábak* támasztották alá. Nagy gonddal ügyeltek a kémény biztonságára, tisztán tartására, a kéményre téglából boltozatos tűzfogókat, szikrafogókat készítettek. A szabadkéményt legalább havonta takarították, a lerakódott, erősen kátrányos részeket lakaparták, a leszakadt, levált tapasztásokat felújították, kijavították. A *kéményaljában* a mestergerendára merőlegesen fagerendákat, erősebb botokat helyeztek, rájuk aggatták a kolbásztartó léceket, ide került a füstöltnivaló disznóhús, sonka, kolbász, szalonna. (Dobozen is a hosszabb testű szalontai sertést tenyésztették).

A dobozi lakóházak tüzelőberendezéseik alapján viszont már az erdélyi vagy keleti házvidék vonásait viselik magukon. A dobozi tűzhelyek típusait, fejlődésüket kronológiai rendben, összehasonlító elemzésekkel tekintette át Gunda

Béla már említett tanulmányában. „A sárréti területek az erdélyi nyílt tüzelős kandallós és az alföldi zárt tüzelős házvidékek átmeneti sávjába tartoznak”.<sup>5</sup>

A kéményaljában félkörben, kb. 40—60 cm magasságban 40—50 cm széles sárpadka, ún. *párkány* húzódott. Ez a kéményalját belül körbevevő, szegélyező padka korábban fekvőhely volt, majd pihenő és tároló területté alakult.<sup>6</sup> A következő fejlődési fázisban a *párkány* szélére tűzhelyeket, katlanokat építettek. A pitvar hátsó felében magasodott kb. 80—100 cm-nyire 120—150 cm hosszúságú nyílt tűzhely, az ún. *konyha*. A recens anyagban már nem találkoztam a *konyha* korábbi, tűzhely, tüzelő értelmével, jelentésével, de idősebb adatközlőim leírták gyermekkori emlékeik alapján az asztalszerű, pitvar közepén álló tűzhelyformát. Lakodalmak, disznótorok alkalmával főztek ezen.

A századforduló táján a füstös terület csökkentése érdekében módosították a *kéményalja*, ill. *pitvar* füstelvezetését. A szabadkémény nagyobb részét nádpalóval, nádszövettel, sárlécekkal lepadlatolták, „lestukatorozták”, s ezen egy deszkaajtós bebúvó nyílást hagytak, amelyen keresztül beakaszthatták a füstönivalót.

A tűzhelyek füstje az elfalazott zárt kéménybe, a *kuminba* vagy *kuminlyukba* áramlott<sup>7</sup>. A *kumint* úgy hozták létre, hogy elkülönítettek a szabadkéményből egy kb. 0,8—1 méteres sávot, deszkaajtóval látták el, innen fűtötték a kemencét és a katlant, erre a területre, a *kuminlyukra* korlátozódott a füstelvezetés.

Századunk első felében megfogyatkoztak, lassan ritkultak a szabadkémények, a kéményeket a szoba és konyha harántfalába építették. A *kumin*, szabadkémény és a hagyományos tüzelők a konyhából kiszorultak a melléképületekbe. Dobozon is a nyári konyhák őrizték legtovább a katlanokat, kuminokat, napjainkra mindössze négy-öt helyen. Például S. Szabó Lászlóék 1905-ben épült nyári konyhájában a Rákóczi utca 15. szám alatt.

A katlanok tetejére üstméretű mélyedést vájtak, disznótorok, lekvár-, és szappanfőzések alkalmával ide helyezték az edényeket. Gunda Béla lejegyezte Dobozon a szabad tűz fölé függesztett kampós, láncos bográcscs főzésmódot is. A katlanok helyére a zárt tüzelésű ún. *berakott parheltek* kerültek, majd ezek utódjai a könnyebben mozdítható, több rendeltetésű vas főzőlapos, *vas platnis*, *vas plattos csikós parheltek* lettek.

A szobabeli *kandalló* szintén a sárréti települések kemence melletti nyílt tűzhelyével, ill. az erdélyi kandallókkal rokonítható.

A *kandalló* a kemencepadka végén, az ajtó mellett helyezkedett el, elsősorban téli szobamelegítésre, főzésre használták. A kandallót a kemence folytatásának is tekinthetjük: a kemencepadkát peremmel megemelték, ezen tüzelőgödört mélyítettek, a tüztér fölé csonkagúla vagy félméhkas alakú füstelvezető borult, a kandalló füstje a falba vájt, ferde nyíláson keresztül távozott a szabadkéménybe. A kandalló sosem helyettesíthette, pótolhatta a kemencét. A kandalló szerepét itt is átvette a *berakott parhelt* századunk elejére. A szobai nyílt tűzhely tárgyi emlékére nem akadtunk, viszont meglétéről, egykori szerepéről az ajtó

felől hiányos, ill. lebontott padka, és természetesen idősebb adatközlők elbeszélései tanúskodnak.

A szoba közel egyötödét kitöltő, padkával szegélyezett boglyakemencét, *búbos kemencét* télen minden reggel náddal, *kóróizikkal* fűtötték, ez a konyhai munka is főleg az asszonyokra hárult.

A kemencéket helybeli mesteremberek, specialisták építették, ám olykor a gazda maga is hozzálátott egy kis segítséggel. A Körös-parton „fecskeszaros”, sárga, agyagos földet szedtek, jó keményre kidolgozták, „nehéz sárrá” gyúrták, megsózták, hogy nyirkos maradjon, ne száradjon ki könnyen. A nehéz sárral „megrakták” a kemence alját. Körben, körülbelül egymástól tíz centiméteres távolságra kender-, kóró-, vagy vesszőszálakat szúrtak az alapba, közéjük *csukákat*, szalmás sárgöngyöleget csapkodtak, alaposan *megetonyázták*, megveregették, hogy erősen álljanak, összetapadjanak, végül az építményt mindkét oldalról betapasztották sárral. A kemence tetejére sűrűn vesszőköteget — illetve a váz egyéb anyagát — fektettek. Az új kemencét két napig fával fűtötték, óvatosan, lassú tűzzel szikkasztották. Ügyeltek: a sár meg ne lágyuljon, ne repedezzenek, „össze ne ugorjanak” a falak. A kemenceajtó, az *előte* formáját vastagon rátapasztották a falra, mikor megszáradt, ásóval „kinyesték”, kivágták, s a kemence szája elé tették.

Az első világháború után jelentek meg egyre nagyobb számban a *búbos kemencék* mellett a hazai cserépből vagy idomtégeléből rakott hasáb alakú ún. *sifonkemencék*. Nem csak alakjuk, festésük, díszítésük is a szobai *sifonokat*, szekrényeket utánozta, olykor még a fiókok helyét is bejelölték. Ma még több helyen találkozhatunk *tükör* vagy *tükrös kemencékkel*, szélein kb. 10—15 cm széles, egy cm vastagságú perem, ún. *prém* emelkedett, közepén tükröt mintázó mélyedést hagytak, felül köríves, alul és oldalain egyenes vonalakkal.

Legtöbb családnál az utca felőli szoba, a *nagyház*, nagyszoba volt a lakótér, a mindennapi munka színtere, itt tartózkodtak hosszabb ideig. Főként télen kíváncsok a füstös, hideg, huzatos pitvarból a védettebb, melegebb helyiségbe. A *nagyházban* látták el a kötött heti munkarend és szigorú munkamegosztás előírta tennivalókat. Módosabbaknál a nagyház töltötte be a tiszta szoba szerepét. Akkor is nagyobb figyelmet fordítottak az ünnepibb, „cifrább” berendezésre, ha eladó sorba került a lány. A tiszta szobába vezették a megtisztelt, tekintélyesebb vendégeket, itt vetettek ágyat hat hétre a gyermekágyas anyának. A vagyoni helyzettől függetlenül számos példa akadt arra is, hogy a hátulsó *kisszobát*, *kisházat* alakították ki reprezentatív, vendégfogadó célokra, s a tágasabb, világosabb nagyházban folyt a munka és itt volt a hálóhely is.

Idősebb adatközlőink elbeszéléseiből kiderült, hogy szüleik, nagyszüleik szobáiban századunk első évtizedeiben csaknem egyöntetűen a sarkos, diagonális elrendezési mód érvényesült. Ez a régebbi típusú térbeosztás szinte egész Kárpát-medencét jellemezte. Dobozen idősebb emberek otthonában még megfigyelhető a sarkos vagy párhuzamos szobabelső. Az újabb keletű, polgári, centrális

bútorbeállítás a kettős ágygal, középre helyezett asztallal, székekkel, viszonylag későn, az 1940-es évek divatjaként terjedt el.

Dobozon is elkülönül, elég jól körvonalazható az asztal környékén kialakított ún. kultikus terület és a kemence körüli ún. munkatér.<sup>8</sup> A nagyház jobb oldali sarkában terpeszkedett a búbos kemence, pokróccal takart padkájához tessékeltek a közeli vendéget, átszaladó látogatót. Az „ajtó háta mögött”, a padka mellett kaptak helyet a gyerekek, itt játszottak, étkeztek. Az asszonyok ezen a részen dagasztották a kenyeret hét utolján, hétfőn, a mosás napján a kemence mellé állították a teknőt. Télen, mikor a férfiak már beszorultak a földekről, kinti munkákról a fűtött szobába, gyalogszéken vagy a padkán ülve javígtatták szerszámaikat, hántották a tengerit, fonták a durvább kenderszöszet. A szegletes vagy sarkos elrendezésű szobákban, *házakban* a kemence mögött, a „fönti sarokban” állt a *felvetett ágy, nagyágy*, ha nem tartottak külön tiszta szobát, ez volt a szülők fekhelye. Az ágy elé két, esetleg három *karszéket* helyeztek. A kemencével átellenben, a sarokban, az asztal mögött kétrészes pad, a *saroklóca, karos lóca*, más néven *körlóca*. Az udvar felőli oldalablaknál a kelengyés láda, majd egy egyszerűbb, lécvázis fekvőalkalmatosság, a *vacok* következett. A bejárati ajtóval szemközt, a mestergerenda alá függesztették ferdén, *srégen* a *tornyos tükröt*, alatta ruhatartó *nyerges* vagy *tulipános láda* állt. Régebben a házak mestergerendáját a harántfalba épített ágasfák támasztották alá, ezért nem kerülhetett középre az ablak. Később a gerenda alatti láda helyére háromfiókos *sublót*, ritkább elnevezéssel *komód* került.

A párhuzamos szobabelsőben hiányzott a sarokpad, az asztal mögé rövidebb támlás padot, *kanapét* állítottak, rendszerint a kanapét az utcafront falához, a gerenda alá, középre tették. Az oldalsó falaknál párhuzamosan ágyak foglaltak helyet. Terepmunkám során Dobozon mindhárom elrendezési móddal találkoztam.

A bútorokat, berendezési tárgyakat színük, motívumaik szerint lehetőleg igyekeztek összehangolni. Leginkább a barna különböző árnyalatai uralkodtak, igen kedvelték az „őzbarna” tónust, a tornyos tükrök és sublótok faragott díszei szintén harmonizáltak. A sarokpad, később kanapé előtt négyszögletes asztal állt, kemény és puha fából egyaránt készíthették. A szétnyitható tetejű asztaloknak lakodalmak, disznótorok, nagyobb családi ünnepek, összejövetelek idején látták hasznát. Általánosnak mondhatjuk a négyszögletes asztalokat, melyeknek esztergált lábait átlósan *keresztfával* rögzítették, erősítették meg. Hoszszabb lapú, X-lábú, ún. *kecskelábas* festett darabbal is találkoztunk. A disznótori *bárdoló nagy asztalt* peremmel látták el, mindig keményfából csinálták. A hajdani megszabott ülésrend napjainkra elhomályosult, jelentőségét veszítette. A *saroklócán* az ablak felől a fő helyet az édesapa foglalta el, oldalára ültek idősebb fiai, a férfiak a családból. Ezzel a hellyel kínálták napközben a megbecsült, rangosabb férfi vendégeket. Étkezések alatt az asszonyok asztalhoz ültek, de mindig csak szélről, „az asztal végénél”, hogy könnyebben mozdulhassanak, felszolgálják, kivigyék az ennilát. A gyermekek akkor kerültek szüleik

mellé a *nagyasztalhoz*, ha megkeresték kenyerüket, önálló fizetéssel rendelkeztek, a felnőttekkel együtt kivették részüket a fizikai munkából. „Ha előttem kaszálni, kapálni tudsz”, idejöhetsz, monda az apa. Az asztalt hétköznapiakon nem fődtek le mindenütt, később *hetelő*, *asszonyszütte* kendervászon terítőt tettek rá. Az abroszokat, kendőket, törülközőket — a békési Sárrét településeinek szötteseihez hasonlóan — egyszerű, beszótt, piros, ritkábban kék pamut csíkváltozatok ékesítették. Az ünneplő textiliák már kender pamutfonál keverékéből vagy tiszta pamutból készültek, díszük az összetettebb, munkaigényesebb *szedett* motívum: *kalászos*, *fogazásos*, virág, leggyakrabban rózsaminta. Külön karácsonyra szótt, csak ekkor használt abrosz nem volt, az ünnepi asztalt a legújabb, legszebbnek tartott terítővel takarták. A dísztörülközőket előbb az ajtó szögére, *hevederére*, majd az esztergált, *gombos végű* törülközőtartóra rakták. Ugyancsak kézi kidolgozású az ablak előtti kétrészes függöny, *firhang*, széleit lyukhímzéssel, fehérhímzéssel, *slingolással* díszítették. A lakás beszótt csíkú, szedett mintás házi szöttesei helyébe a hímzett textilek, utóbb a gyári termékek léptek.

A jómód kifejezői voltak a festett, olykor feliratos bútorok, így a mennyezetes nyoszolyák is. Az 1715-ik évi dobozi boszorkányperben már szó esett lefüggönyözött, szúnyoghálós ágyról.<sup>9</sup> A sötét alapon világosabb virágozású, mintájú ágyak, mint a többi festett, faragott szobabeli bútor, békéscsabai asztalosmesterek keze munkáját dicsérik, ill. hatásukról árulkodnak. A díszes nyoszolyák egyszerűsödött utódai a barokkos, tornyos végű ágyak. Elejüket, végüket a kanapé támlájához hasonlóan betétekkel, vésésekkel gazdagították. A lécvásas ágyak magas lábakon álltak, az idősebbek kis *gyalogszékről* vagy sámliról léptek föl fekhelyükre. Az ágy alja tárolásra szolgált, jól megfér itt télen kosárban a tojásait költő kotló, ruca, az ágy alá tolták a krumplit, homokba tett zöldséget és a csizmahúzó *fakutyát*. A tiszta szobában vetették föl az ágyat, a kendervászon derékaljon „hegyivel összeefe” 4—6 *slingolt végű*, fodros párna sorakozott, a fehérhímzések, lyukhímzések alá színes „glotbetétet” csúsztattak. Sok helyütt a család vagyoni helyzete, létszáma nem engedte, nem tette lehetővé, hogy külön, használaton kívüli ünneplő ágyat tartsanak, hiszen így is jutott 2—3 gyerek egy ágyba, egymás mellé. Mégis eleget akartak tenni az illendőségnek, iratlan szabályoknak. A szalmazsák fölé léckeretet emeltek, s az ezáltal megmagasított ágyra helyezték a díszes párnákat. A *bódés ágy* alá kényelmesen bebújhattak a gyerekek. A *bódé alá* dugták nappal szem elől a limlomot, szövöszékről lekerült pokrócokat. A *bódés ágy* használata általános volt. A durvább, ritkább szövésű kendervászon szalmazsákokban nyaranta, aratás után cserélték, felfrissítették a szalmát, a hosszú szálú szalmát kedvelték, az nem töredezett, puha maradt. Három-hat párnát és egy öt-hét kilós, *másod-*, *harmad-tépésű*, pelyhes libatollal telitömött *nagydunyhát* kapott hozományba a fiatalasszony. A gyári, politúrozott kettős ágyak és rugós *hencserek* elterjedésével megváltozott a szoba képe, az ágyneműk elhelyezése, divatba jöttek a vásári, bolti ágyterítők. Az ajtó mögötti, egyszerű, lécvásas, deszkából összetakolt,

csuhé-, vagy gyékényfonatos aljú fekfőhelyen, a *vackon* sokszor csak pokróccal borított szalmára feküdtek, rossz szűrrel, subával, nagykabáttal takaróztak. Az azonos nemű gyerekek aludtak együtt, „fejtől-lábbal”, a *bóds ággyba* és *kemen-cesutba* is bebújtak. A férfiak nyáron kint éjszakáztak a jószág mellett az istállóban vagy a gangon. A tornyos ágy oldalánál állt a többnyire puha fából, fenyőből, nyárból készített talpas, *ringó bölcső*. Disze: rácozás, olykor festett motívumok, oldalán esztergált *gombok*, akasztók. Egy bölcső több családot kiszolgált, öröklődött. Gyorsan követték egymást a gyerekek. „Egyik kicsi, másik pici”, mondták, a bölcsőből kikerült gyerek még néhány évig édesanyjával alhatott. A bölcső talpára madzagot kötöttek, az anya lábához erősítették, hogy fekve, álmában is ringathassa a kisbábát.

A gyulai Erkel Ferenc és a békéscsabai Munkácsy Mihály Múzeum néprajzi gyűjteményében Lükő Gábor, Oláh Andor és Tábori György 1950-es évekbeli dobozi gyűjtőmunkája eredményeként értékes bútorok, berendezési darabok — terepen már fel nem lelhető tárgyegyüttesek — tanúskodnak az egykori bútorstílusokról, díszítőtechnikáról, motívumkincséről. Lükő Gábor<sup>10</sup> 1950-es években Dobozon még láthatott a *házban* ácsolt, geometrikus díszű ruhatartó ládát, *szekrényt*. Ezeket a korai típusú ládákat hasított, bárdolt kemény fából, többnyire tölgy vagy bükk deszkából *nútolással* állították össze, *gömbölyű, nyerges* fedelüket, oldalukat vésett vonalak, körívek, rozetták, stilizált alakok ékesítették. 1987-ben 1863-as évszámú, ácsolt láda gazdagította a békéscsabai múzeum néprajzi raktárát, az eladó szerint anyai nagyapja barkácsolta a *nyerges ládát*. Vagyonosabb lány két ládában vitte stafíringját, előfordult, hogy a régebbi ácsolt mellett foglalt helyet az újabb eredetű asztalos termék, a *tulipános láda*. Gyalult fenyődeszkákat fecskefarkas fogazással illesztettek össze, a sötétebb, barna, kék alapot fehér, piros, sárga, kék színekkel cifrázták, gyakori volt a láda oldalát két mezőre osztó, vésett vagy festett pajzsban a virágfüzér, virágcsokor, olaszkersós minta. Belül a láda tetején a készítés idejét, megrendelő, megajándékozott nevét olvashatjuk, leginkább az esketés időpontját, hiszen kelengyes ládáról van szó, például: „Készült ez láda Szabó Elonának Az 1865”

Itt is tulipánosnak mondtak minden festett, virágzott ládát, motívumától függetlenül. A tulipános ládát elől cizellált, kovácsoltvas kulcspajzs, két oldalt vésett, faragott szegőlécek díszítették. Nemigen történt meg, hogy a fiatal pár házasságkötés után egyből „házra menjen”, önálló lakásba költözzön. Rendszerint a legény szülei fogadták be az ifjú házasságokat. A legény ritkán „nősült be”. A fiatalok foglalták el a *kisházat*, a menyecske bútorai gyakran félre kerültek, mivel az anyós stafíringját illette meg fő hely, csak évek múltán ékesíthették szobájukat saját bútoraikkal. A *kis ládába* tették a fehérműt, alsó ruhát, a *nagy ládába* kabátokat, férfiholmit. A ládák léce letöredezett, tetejük elkallódott, az egykori mives, szép darabok eresz alatt, kamrában, fészerben hevernek, pedig a megőrzött, viszonylag épségben megmaradt ácsolt és tulipános ládák méltó díszei lehetnének egy helybeli helytörténeti gyűjteménynek, tájháznak.

Későbbi, viszonylag egységes kivitelezésű és rendeltetésű tárolóbútor a *sublót*.

A hagyományos, szegletes berendezésű szobákban a mestergerenda alatt, az utcai ablak mellett, ill. két ablak között állt, szemközt a bejárati ajtóval, felette a ferdén felfüggesztett tükör. Színe barna, esetleg fekete, ezt a bútorfaját is a szomszédos városok, községek vásárain szerezték be, legtöbbször Békéscsabára jártak, de felkeresték Gyula, Békés, Mezőberény és Vésztő vásárait is. A sublót-fiókokon két oldalt porcelán vagy esztergált kihúzógombok, fémkarikák voltak. A sublót tetejét *asszonyszőtte* abrosz takarta, rárakták a mutatósabb cserép- és porcelánedényeket, findzsákat, üvegpoharokat, itt kapott helyet a borotválkozó tükör és ovális formájú, festett, szalag-, varróeszköztartó kéregdoboz. A faragott, festett tornyos, néha rácsos ajtajú fali vagy saroktékába tették a féltettebb tárgyakat, orvosságot, fontosabb iratokat, valamint a legtöbbször békési vagy gyulai fazekasműhelyekből származó zöldmázás, felírtos *pálinkásbutikákat*, butellákat. Szintén tárolóhelyként szolgált az olykor deszkaajtóval, függönnyel fedett fali mélyedés, a *vakablak*, alján, esetleg polcain kulcsokat, keféket tartottak. Az újabb, nagyobb tárolók megjelenésével csökkent a tékák népszerűsége, lassan kikerültek a divatjamúlt tárgyakkal a konyhába, kamrába. Napjainkban szerszámok férőhelyei.

A kemence tetején aszalt gyümölcsöt, gyógynövényeket szárítottak, a kemence torkán altatták csuprokban a tejet. A kemence feletti *folyógerendákra* fenyőfából faragott ruhaakasztó, ruhaszárító léceket erősítettek. A gerendaközökben jól megfértek a kisebb eszközök, a borotvatartó, csizmasubickoló, házi szappan, mángorló. A lakást díszítő népművészeti tárgyak, a sokszor jegyajándékba szánt munkaeszközök, faragott, vésett mángorlók, masinatartók, tükrösök, sőtartók ügyes kezű, művészkedő pásztorok, parasztemberek ízlését, türelmét dicsérik. A tükör mögé, sublótterítő alá pénzt rejtettek, iratokat csúsztatnak. Vagyonosabbak otthonát jellemezte az alul kétajtós, felül polcos, üvegezett szekrény, az *almárium*. A *kaszli* és *almárium* később a konyhai bútorok számát gyarapította, ezek feleltek meg legjobban az edények raktározására. A szekrények, *sifonok* egyszerűbb kivitelű, korábbi képviselői egyajtósak, díszük a kiugró perem, *prém*, vésett, faragott szegőléc. A kétajtós, politúrozott gyári termékek rohamosan szaporodtak.

Az asztal mögötti falnál állt a kétrészes *saroklóca*, *sarokpad*, két vége derékszögben illeszkedett. Támlája rácsozott vagy fűrészsel kialakított ún. *rostélyos*. A padrészek találkozásánál, közepén tartották faládikában, gyékényből font kosárban a vászonkendőbe burkolt kenyeret a *nagykéssel*, kenyérvágó késsel együtt. A sarokpadok többsége egyszínű, barnára pácolt. A szobaberendezés átalakulásával a saroklóca szerepét átvette a *kanapé*, amely már polgári hatást mutat, betétes támlája biedermeier vonalvezetésű. A kanapé szintén az asztalhoz került, majd a sarokpadhoz hasonlóan egyre kijjebb vándorolt, a konyhába, melléképületekbe és utóbb a gangon kínált pihenőhelyet. Mostanában a támlabetéteket világosabbra festették, az ülőrész és a lábak megőrizték barna színüket. A háttámla nélküli csapolt lábú padokat nevezték *rengőknek*.

Helybeli asztalosok, ácsok munkái a karszékek, *gondolkodószékek*, de hozzá-

értő, barkácsoló gazda is kifaragta, összeállította családja kisebb, nagyobb székeit. Például eperfából körtefa berakásokkal, a szék oldalára, támlájára a készítő vagy megrendelő, esetleg megajándékozott nevét, a készítés idejét vagy valamilyen jeles esemény dátumát rakták ki, egyaránt alkalmaztak arab és római számokat. A négyes fonású, gyakran rombusz mintás csuhé, gyékény ülőlapok mellett szép számmal akadtak deszkaülőkés és *rámás aljú* lécvázaz székek. A félköríves, háttámlás *patkószékeket* Mezőberényből szereztek be. A székek lábát esetenként megrövidítették, levágták, s ily módon *fonószékként* használták. Viszonylag kevés csapolt lábú, festett, áttört faragású székekkel találkoztam Dobozon.

A gyermekbútorok közül — a már említett bölcsön kívül — legismertebbek az *állóka* és *járóka*, a gyermek elhelyezését és járni tanulását segítő eszközök. Az állóka csapolt lábú, deszkalapján kör alakú lyuk volt, ebbe állították a kicsit, hogy ne ráomljon, kárt ne tegyen magában és a berendezésben, míg édesanyja dolgozott. A járóka szintén lécvázaz szerkezetű, három kisméretű kerekét T alakú kormánnyal irányíthatta a gyerek.

A sötét keretes tükör köré szimmetrikusan cseréptányérokat aggattak, legszebbnek mondták a vajsínű mázas, rózsás tányérokat, helyükbe mindinkább családi fényképeket függesztettek, bár a parasztcsalád tagjai csak egy-két alkalommal engedhették meg maguknak a költséges fényképezkedést, rendszerint konfirmálásakor, házasságkötéskor álltak a fényképész masinája elé. A község lakosságának túlnyomó része református, lakásuk faldíszei között elvéve szerepeltek egyházi tárgyúak, az egyetlen vallásos jellegű darab a nyomdai úton sokszorosított vagy himzett házi áldás. Széles körben elterjedtek a szabadságharc jelesebb eseményeit, alakjait ábrázoló színes vásári olajnyomatok, például: Kossuth Lajos ceglédi beszéde, Az aradi tizenhárom vértanú, igen népszerűek voltak Bethlen fejedelem, Rákóczi Ferenc, Petőfi Sándor képmásai. A katolikusok otthonában kegytárgyak, szentképek, szentelmények tették változatossá a falfelületet, díszítették a berendezést, olykor zsúfoltnak hatóan. Az ajtó szemöldökfájára házszenteléskor a pap krétával 19 + G + M + B + 84 jelet írt, melyet gonoszűző, bajhárító feliratként éveken át megőriztek.

A zsalugáteres, fenyőfa keretes utcai ablakokat egyrétegű, *egyszeres* üveggel látták el, belülről *görbölővel*, kallantyúval zárták. Már későbbiek a *kettes, dupla ablakok*, kétszárnyúak, kettős táblájúak. Az ablakközben muskátli és *tengerihagyma* zöldellt. A melléképületek ablakait kifeszített disznóhólyaggal takarták. A hidegtől ablakra szegelt kartonnal és a ház falához támasztot *tengerikóró kévékkel* óvták a lakást.

A függönyöket, *firhangokat* két vasszögre fektetett fapálcára vagy esztergált *karnisokra* akasztották ablak elé. Az ács munkájú tömör ajtószárnyak fakilincsel, *görbölővel*, retesszel záródtak. A *dupla tokos teli ajtók* mellett gyakori a betétes, *táblás* és vésett ajtó. Az utcáról folyosóra nyíló ajtók zsalus szerkesztésűek vagy szintén táblások. Az ajtók és ablakok fölötti áthidalást többnyire fagerendával oldották meg, a vályogból vagy téglából rakott boltívet a jómód,

cifrázkodás jelének tartották. A régi furfangos zárszerkezetek, tolózárak, kovácsoltvas zárok a gazdasági épületeken, istállókon, kamrákon maradtak fenn legtovább. A házhoz érkező ismerős, ha nem találta otthon a háziakat, jelet hagyott maga után, kapuhoz tűzött ágat, virágot, összekötött szárazakat, stb.

A szabadkémény lepadlásolása után a család egyre többet tartózkodott a konyhában, s ez a helyiség vált a mindennapi munka fő színterévé. A nyílt tűzhelyek megszűntével mindinkább funkciójukat veszített serpenyők, vaskotlik, kikerültek a kamrába. A vizesedények, korsók, kanták elhelyezésére szolgált a *vizespad*, felső deszkapolcain álltak a mázatlan *oláh korsók*, egyéb cserépedények, alul a bádognaknák. Ha nem volt a konyhában vizespad, az asztal alá deszkalapra tolták be a kantát, hogy ne szántsa, koptassa a mázolt földet. Az alul kétajtós *kaszlira* vagy *tányéros* mögé cseréptányérokat helyeztek.

A falra akasztott vesszőből font, fából faragott vagy szaruból formált apróbb használati tárgyak, *masinatartók*, sótartók, evőeszközös ládikák leleményes gazdák, pásztoremberék kezűgyességéről, művészi érzékéről tanúskodtak. A vizespad közelében helyezték el a vaslemez vagy fából tákolt mosdóállványt a cserép-, majd bádognakállal.

Erdélyi korsósok járták a község utcáit lovaskocsival, szalmába göngyölt cserépedényeiket árulták, a dobozi edénynevek is utalnak erre a kapcsolatra: *oláh korsó*, *oláh fazék*. A húszas-harmincas években Holländer nevű zsidó kereskedő kínálta szekérrel faluszerte hódmezővásárhelyi fazekasműhelyekből származó portékáit. A körösladányi Ombódi fazekasmester termékeiből is jutott Dobozra.

A gazdaasszonyok a tejescsuprokat, tejesköcsögöket hetente fahamuval lúgozták, eresz alatt ágasokon vagy az udvaron köcsögtartó karókon szellőztették, szárítgatták. A gondosan kezelt, tisztított tejesevényben nem ment össze a tej, jobban feljött a tejföl. Kedvtelésből, ajándékozásra mértéktartó jóízléssel napjainkban is festeget, virágoz tányérokat egy dobozi fiatalasszony, Sásdi Sándorné.

A használaton kívüli eszközök, elavult szerszámok, háztartási, gazdasági kellékek kincsestára, gyűjtő, tároló helye a kamra. A konyhaberendezés falújítása, kicserélése után a *tálasok*, *tékák*, *tellázsik* sok helyütt a kamra tárgyállományát gyarapították. Az egykor hozomány büszkeségének számító kelengyész-ládákba terményt tettek.

Az ollóval mintázott tellázsipapírral takart deszkapolcok aljára nagyobb edényeket, *zsirosbödönöket*, felülre kisebb *fabodonokat*, *lekvárosszilkéket* pakoltak. Sarokban állították össze a *kettes* vagy *hármás hombárokat*, vájatos fagerendákban egymásra csúsztatható deszkalapokkal különítették el a terményeket. Fal mellett volt a *zsáklóca*, rajta gyakran névjellel ellátott kenderzsákban, *paraszt zsákban* liszt, szemestermény. Kampókra, szögekre akasztották a lószörszítát, rostát, szellős vászonzacskóban, *szütyőben* aszalt gyümölcsöt, paszulyt, lencsét, száraztészát, tarhonyát. Ládán tartották a szalma —, vagy gyékényfonatú tojástartó kosarat, a *kupujkót*. A kenyérsütés felszerelése, a

*dagasztóláb*, teknő, *fátyolszita*, *kovászfa*, szakasztókosár szintén a kamrában kapott helyet.

Az egyszerű, kezdetleges világítóeszközök, a gyertyák és mécsesek századunk elején még nélkülözhetetlenek voltak a házban és gazdasági udvaron. A napraforgó-, vagy tökmagolajjal, faggyúval égő, bádognól, cserépből, üvegből készített mécsesek a tűzhely, kemence tetejéről, oldalablak melletti polcraól világították be a szobát, minél magasabbról áradjon szét a fény. 1928-ban Wenckheim Dénes támogatásával kibővítették a község villanyvezeték-hálózatát. Az üveg, porcelán burás petróleumlámpák, kocsilámpák, viharlámpák az esti jószág körüli munkáknál még hosszú ideig szükségesek maradtak.

Tavasszal került sor az évi nagytakarításra, úgy iparkodtak az asszonyok, hogy a nagyobb mezőgazdasági munkák kezdetére végezzenek a külső tapasztással, meszeléssel. Simítóval vitték fel egyenletesen a falra a *ganés*, marhatrágyás, *pévás* sarat, nagyobb javításoknál két rétegben, előbb a szalmás, durvább, ezután finomabb, simább tapaszt. Fanyélre kötözött — általában cigányoktól vásárolt — *tippanfűvel*, *tippannal* (Harmatfű, *Drosera rotundifolia*) egyengették el a kitüremkedő tapasztást, húzták el a ház sarkait, ezt követte a kefemeszelő. A lábazatot zsíros korommal kevert mésszel kenték szürkére, ujjal hullámvonalakat, négyzeteket rajzoltak rá. Külső falak meszelésekor a mészbe marhaganét tettek, hogy jobban tapadjon, tartósabb maradjon. Ha a házban *pukkadozott*, pergett a festék, lehántották és a falat fahamuval, homokkal vegyített mésszel meszelték. Mezőmgyerről jártak Dobozra pingáló asszonyok. A falubeli falfestők *firnájszos* festősablonjaikat Békéscsabáról szerezték be még az 1960-as évek végén is. A mészbe *cement sárgát*, *cement* pirosat, zöldet tettek, s egy 20—30 cm hosszú sorvezető fadarabhoz csapkodták veregették a *pemzlit*, berlinerkendő rojtjával is fröcskölték a falat. Tábori György 1960-as évek elején még megörökítette a *fröcsköléses* falmintát.<sup>11</sup> A kemence oldalait festékbe mártott tengericsutkával, kendővel hengergették körbe. A virágmintás festősablonok alsó sarkán apró lyukak jelezték a festés sorrendjét, attól függően, hány szín „adta ki” a mintát, volt egyes, kettes hármás minta. A festést felül *girlandok*, szintén papírsablonnal festett virágkoszorúk zárták. A hetvenes években még alkalmaztak festőmintákat. A színezésben a piros, zöld és sárga uralkodott. A kivágott mintákat felváltotta a kishenger, ma már a szélesebb, tapétamintás hengerek divatoznak. Az újabb falfestékekbe, a színezett budai földbe kifőtt tészta levét, szappanreszelék főzetét keverték. Az ajtók, ablakok festéséhez használt *firnájszba* tojássárgáját tették, hogy fényesebb legyen, jobban tapadjon. Szerdán és szombaton mázolták fel — leginkább meleg vízzel — a ház fényesre döngölt, *dupózott* földjét, a tapasztást marhaganés sárral frissítették fel. A reggeli szoba-seprést követően — ezt is, mint a falfestést, mindig jobbról kezdték — alul szöggel lyukasztott köcsögökkel, kannákkal *nyolcasokat*, csigavonalakat locsoltak a földre.

A házban élők életét bőséggel átszötték a hiedelmek, a házhoz és környékéhez szintén mágikus eljárások gazdag sora kötődött, különösen a küszöbhez, a

külső és belső világ választóvonalához. Házépítéskor a fundamentumba vagy küszöb alá pénzt, pálinkát ástak, így kívántak egész életükre gazdagságot, szerencsét biztosítani. Az utóbbi évtizedekben az építők nevét tartalmazó papírt és tervrajzot is az alapba helyezték. Cigány adatközlőnk szerint új házba költözés előtt valamilyen állat — bárány vagy kakas — vérért vették a küszöbön, s a vérrel „megszentelték” a ház sarkait, hogy baj ne érje a benn lakókat. Az új házba először kenyeret és sót vittek, házszenteléskor sóval, kenyérral kínálták a vendégeket, hogy soha ne fogyjon ki a házból az élelem. Luca napján, boszorkányjárás idején seprűt állítottak *cirokbojtjával* felfelé a küszöb elé, a bojtba kést, villát vagy csontfésűt szúrtak az ártók ellen. Esketés után az új asszony kezébe seprűt löktek, a küszöbön, ha gyorsan elkapta, fürge, ügyes asszony vált belőle, ha késlekedett, rest lett.

Ha valakit állat alakban, bika, kutya, macska képében boszorkány üldözött, bal kézzel kellett kinyitnia és becsuknia maga után az ajtót, akkor nem érheték utol.

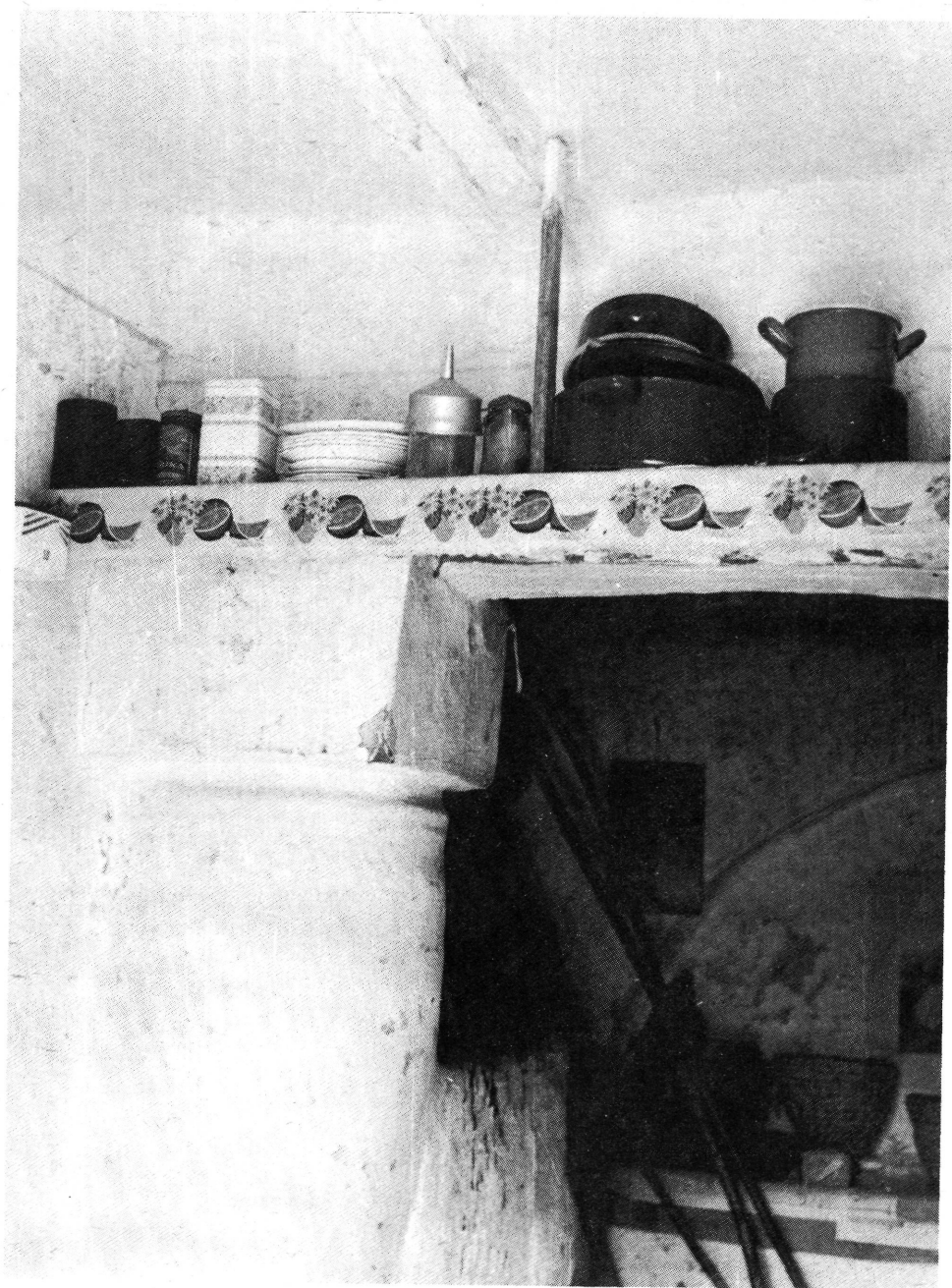
A karácsonyi asztal alá marék szalmát és különböző szemesterményeket szórtak, ünnep után a jószágnak adták, hogy egész évben egészségesek legyenek.

– Mikor halott volt a háznál, a mestergerenda alatt ravatalozták fel, lábbal küszöb felé fektették, a tükröket fekete kendővel takarták.

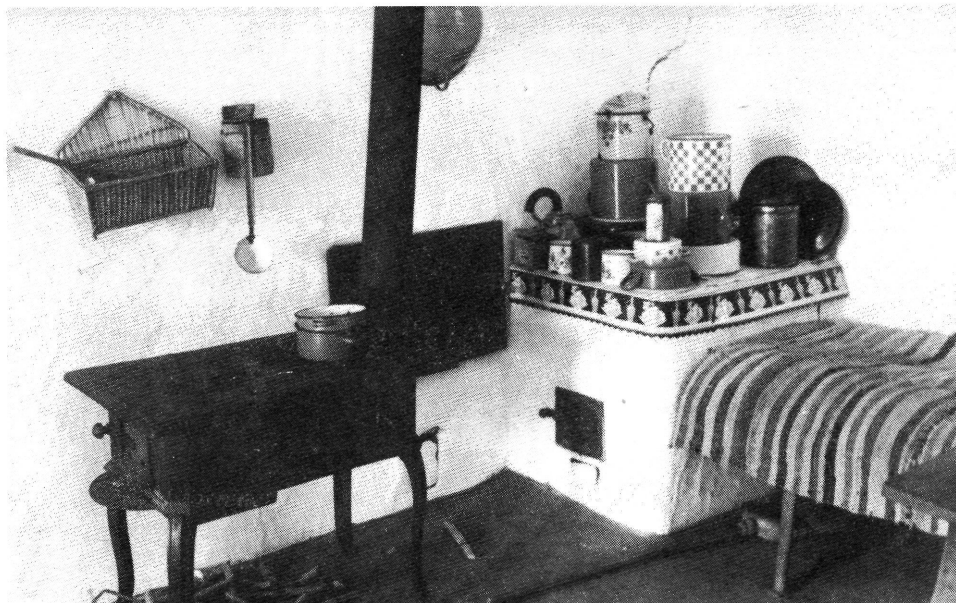
– Szerelmi varázslásnál, rontásnál a kiszemelt személy lába nyomát felszedték és a kemcsébe vagy kéménybe tapasztották, úgy száradjon el, mint a lába nyoma.<sup>12</sup>



1. Konyhabelső, 1961. Dr. Tábori György felvétele. MMM Fotótár lelt. sz.: 3217

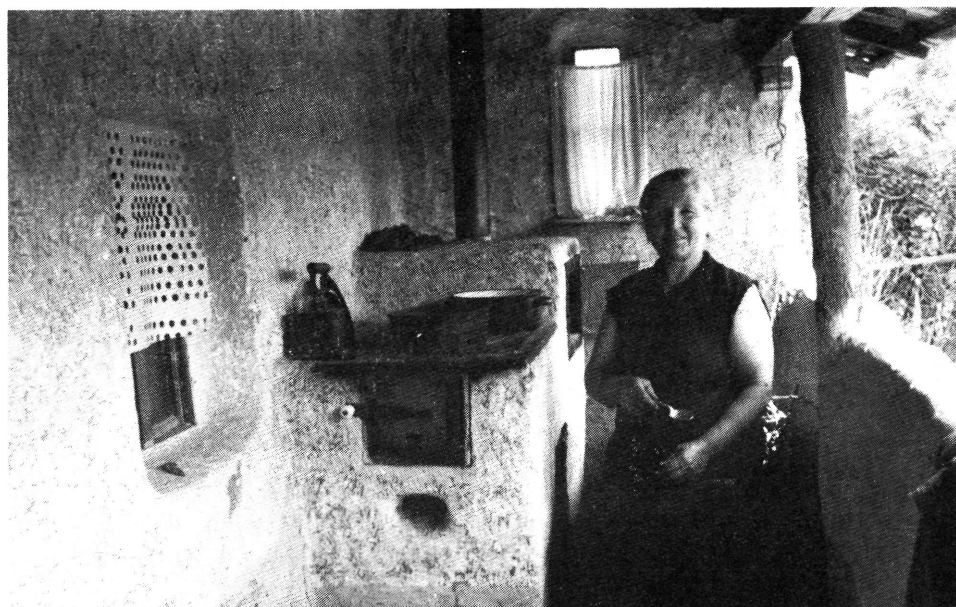


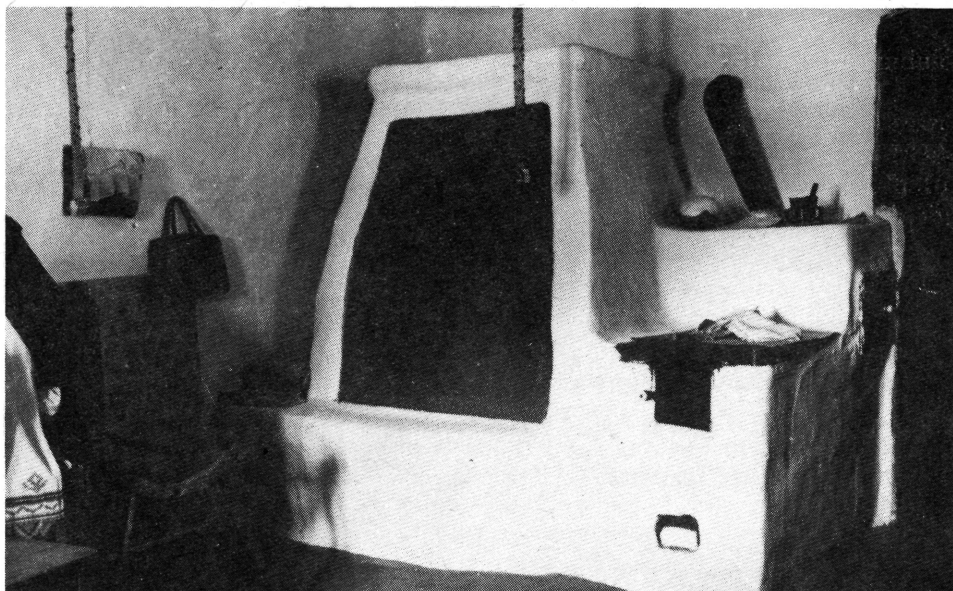
2. *Küláb polccal*, 1961. Dr. Tábori György felvétele. MMM. Fotótár, lelt. sz.: 3863



3. Csikós parhelt, 1961. Dr. Tábori György felvétele. MMM Fotótár, lelt. sz.: 3211

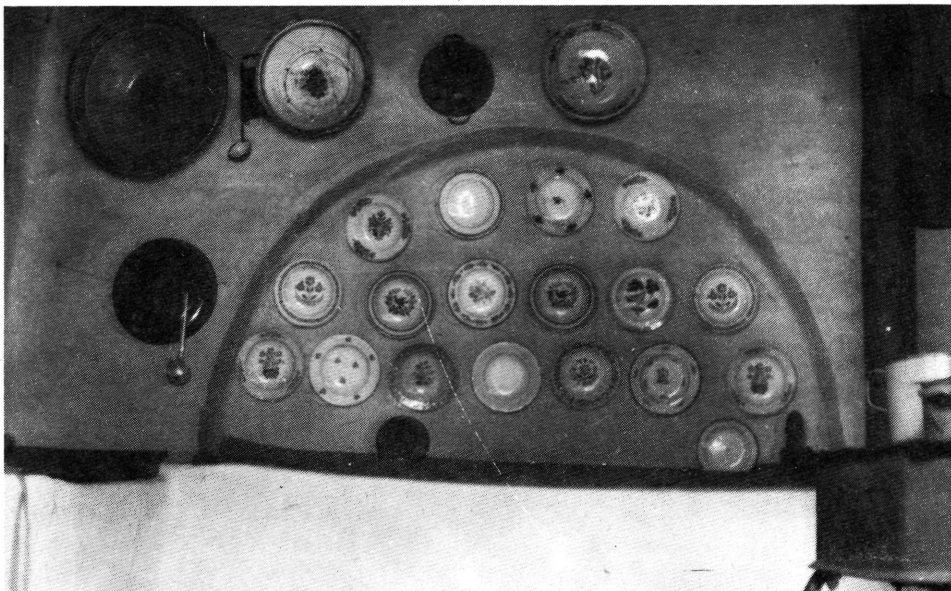
4. Tűzhely a nyári konyhában, 1964. Dr. Tábori György felvétele. MMM Fotótár, lelt. sz.: 3058

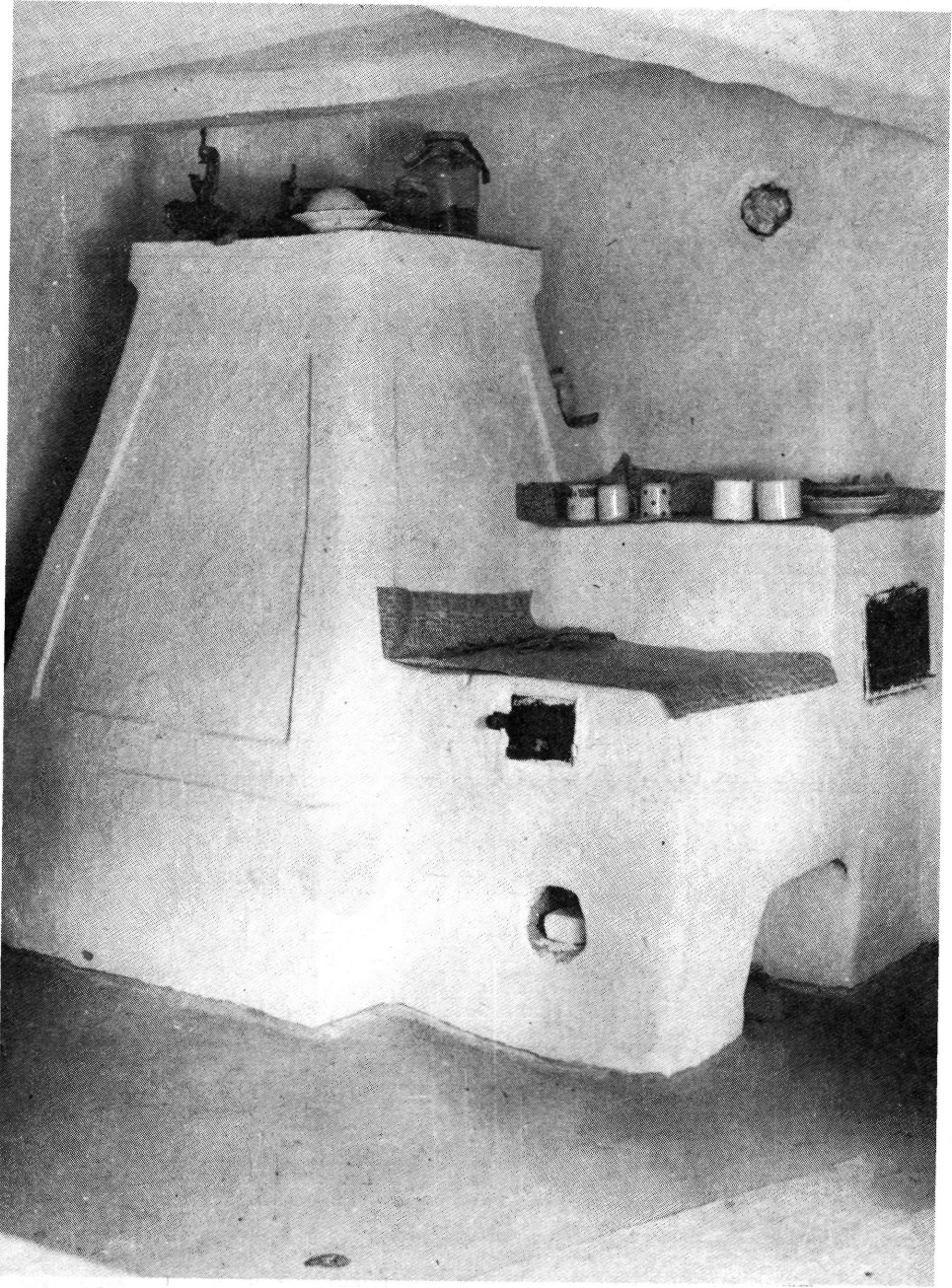




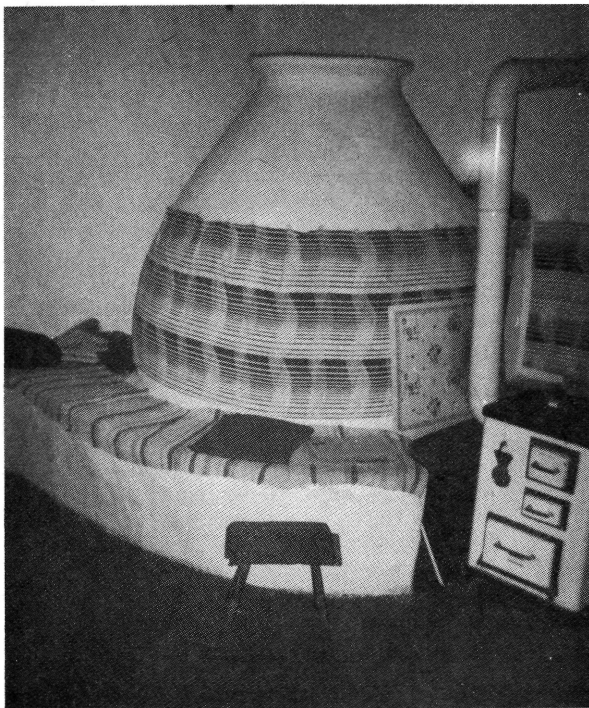
5. *Konyha hátsó bolthajtása*, 1961. Dr. Tábori György felvétele. MMM Fotótár, lelt. sz.: 4818

6. *Kemence tűzhellyel*, 1961. Dr. Tábori György felvétele. MMM Fotótár, lelt. sz.: 3088





7. Kemence, 1961. Dr. Tábori György felvétele. MMM Fotótár, lelt. sz.: 3879



8. *Búbos kemence*,  
1987. Kinizsi u. 24.

9. *Tornyos végű ágy*, 1961.  
Dr. Tábori György felvétele.  
MMM Fotótár, lelt. sz.: 3209

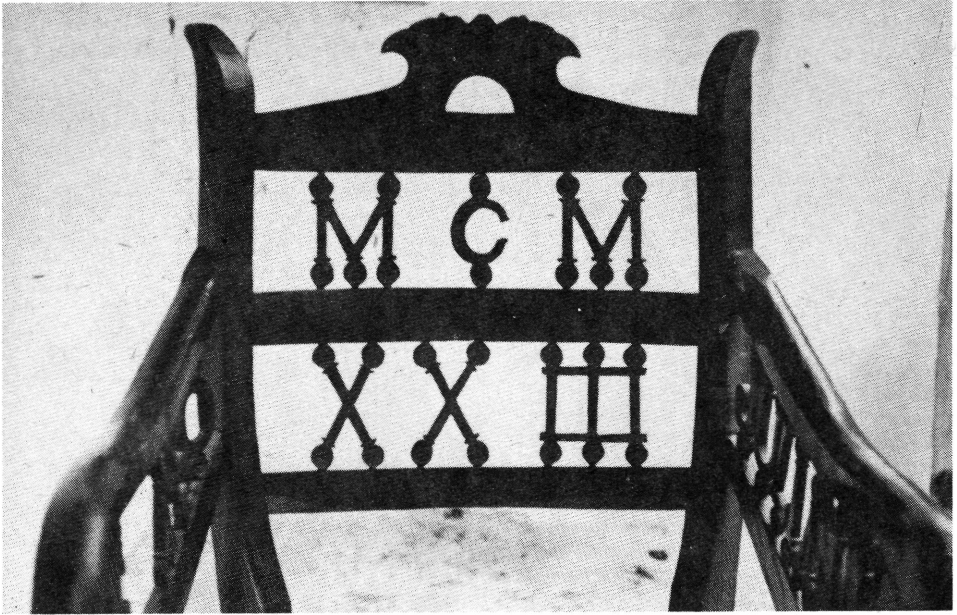




10. Szobasarok, 1987. Faluhelyi u. 17. sz.

11. Karszékek, 1987. Faluhelyi u. 17.





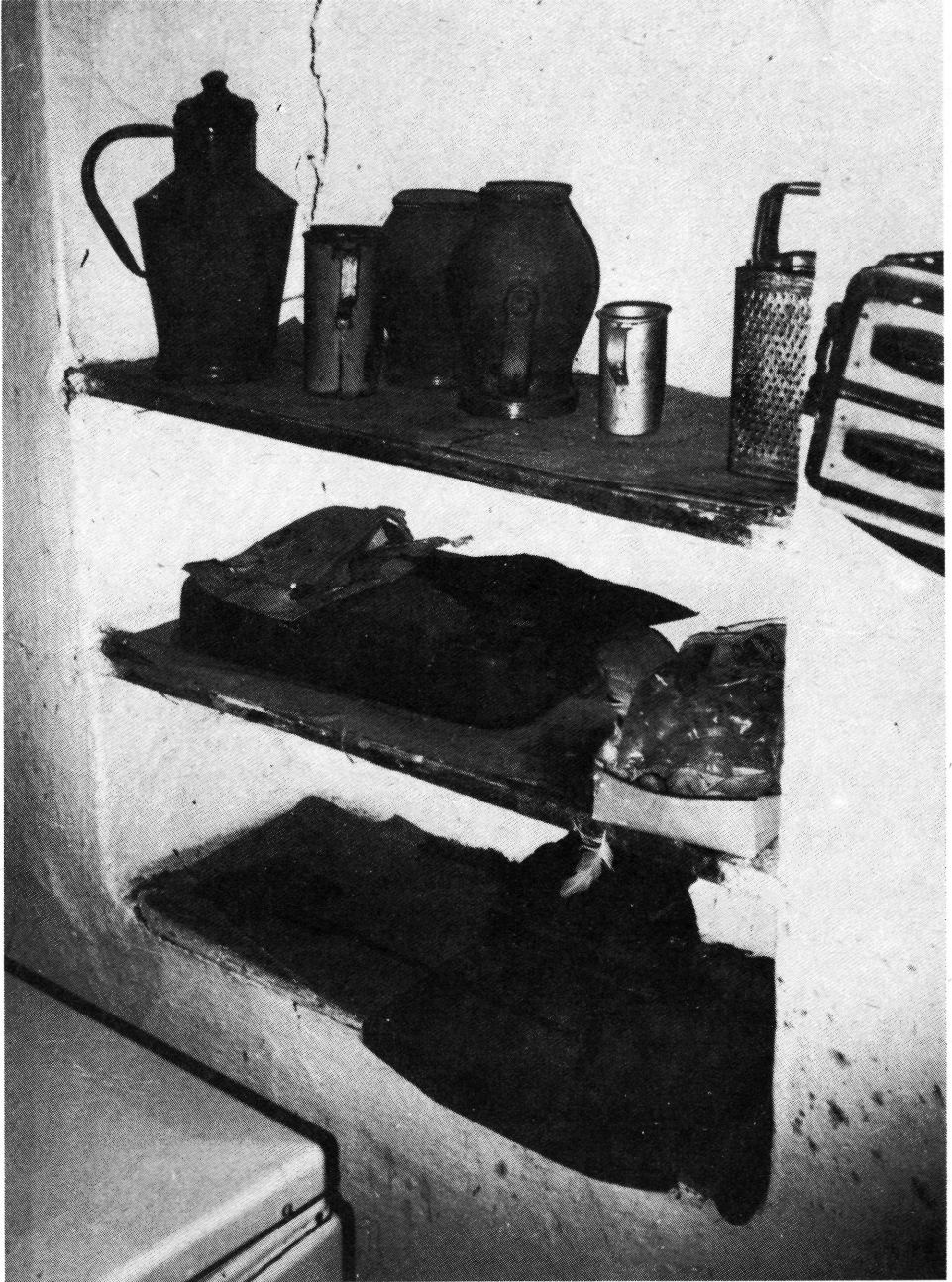
12. Széktámla, Dr. Tábori György felvétele.

13. Szobabelső, 1964. Dr. Tábori György felvétele. MMM Fotótár, lelt. sz.: 3209

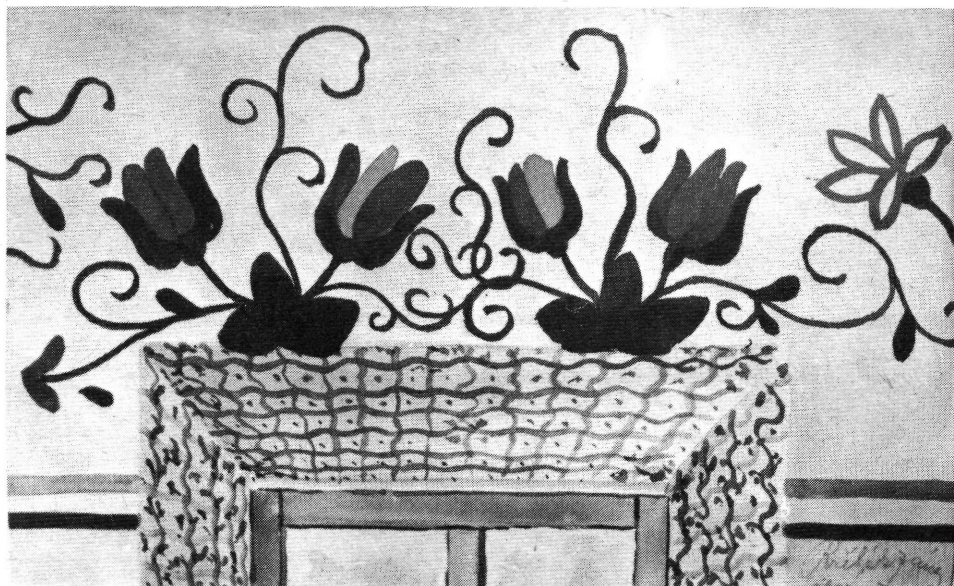




14. Párhuzamos berendezésű szobabelső.

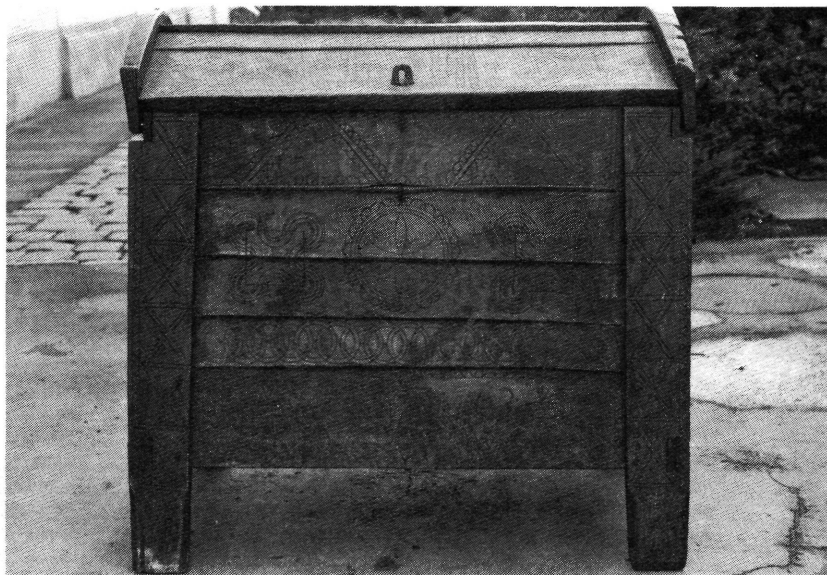


15. Polcozott vakablak, 1987.



16. Falfestésminta 1912-ből, Rehák János rajza, Dr. Tábori György felvétele. MMM. Fotótár, lelt. sz.: 1688.

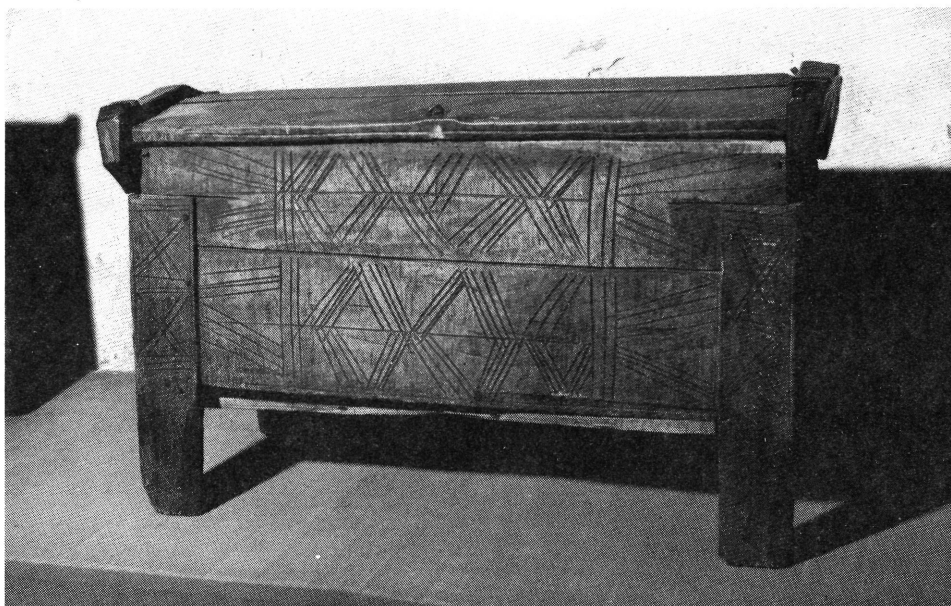
17. Ácsolt láda, Munkácsy M. Múzeum, Néprajzi gyűjteményéből.

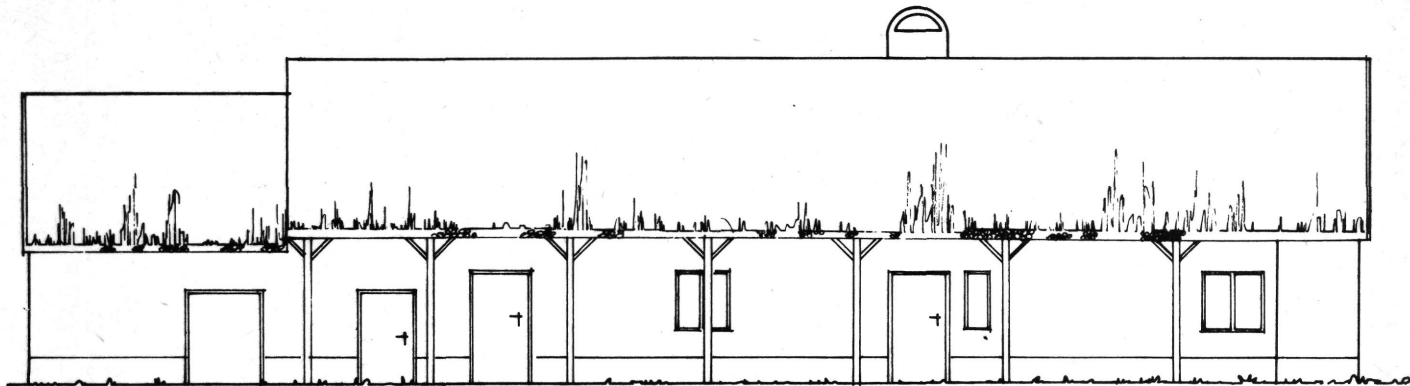




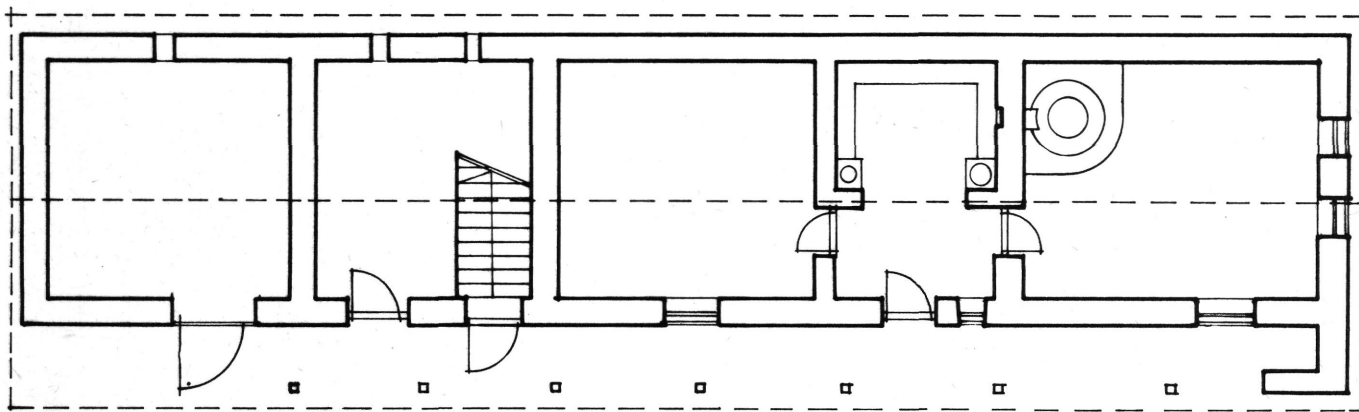
18. *Ácsolt láda*, Erkel F. Múzeum Néprajzi gyűjt.

19. *Ácsolt láda*, Erkel F. Múzeum, Néprajzi gyűjt.





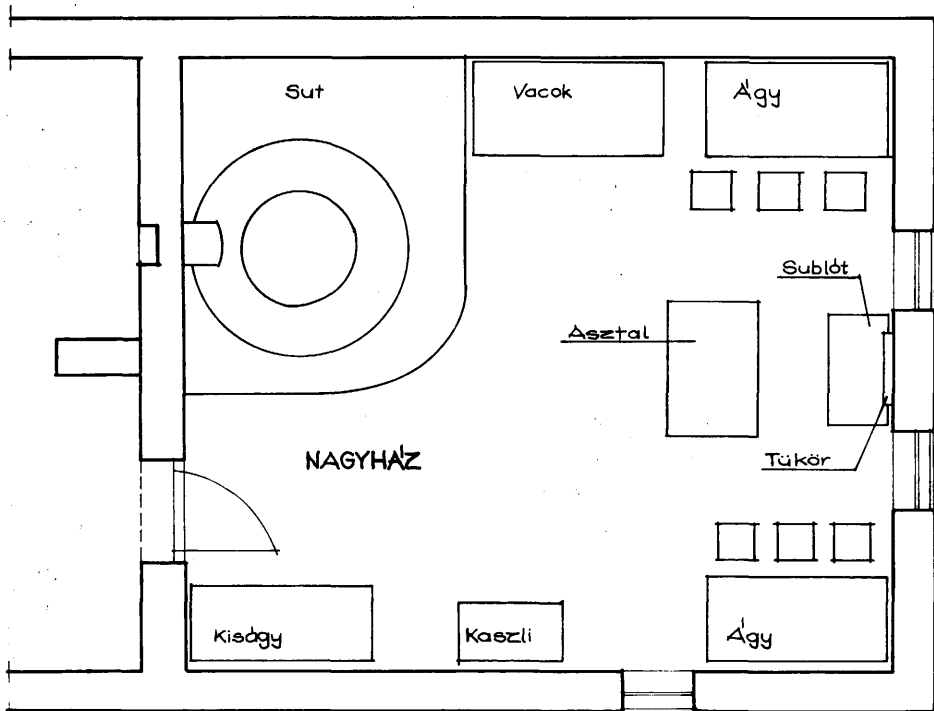
ÉSZAKI HOMLOKZAT



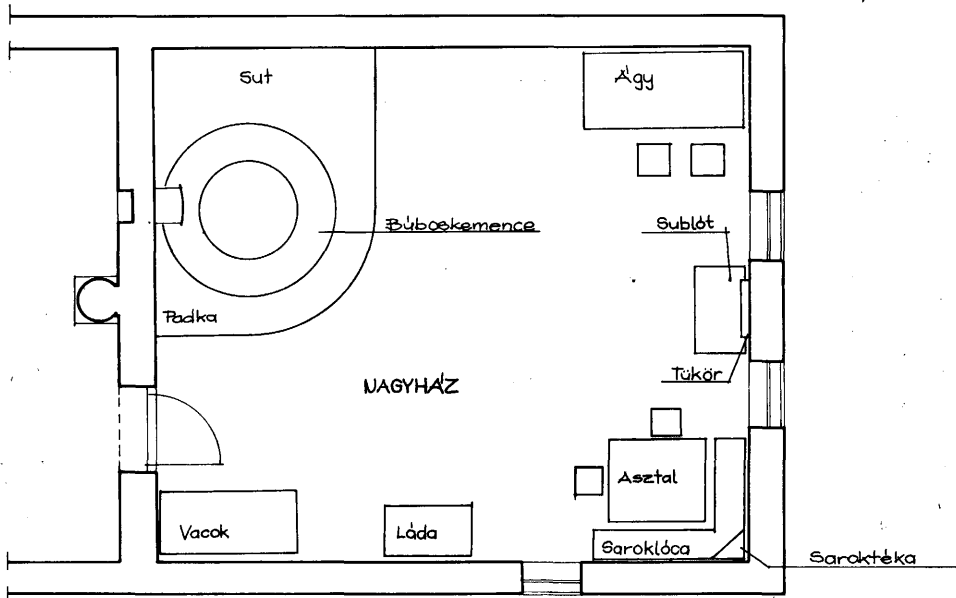
ALAPRAJZ

433

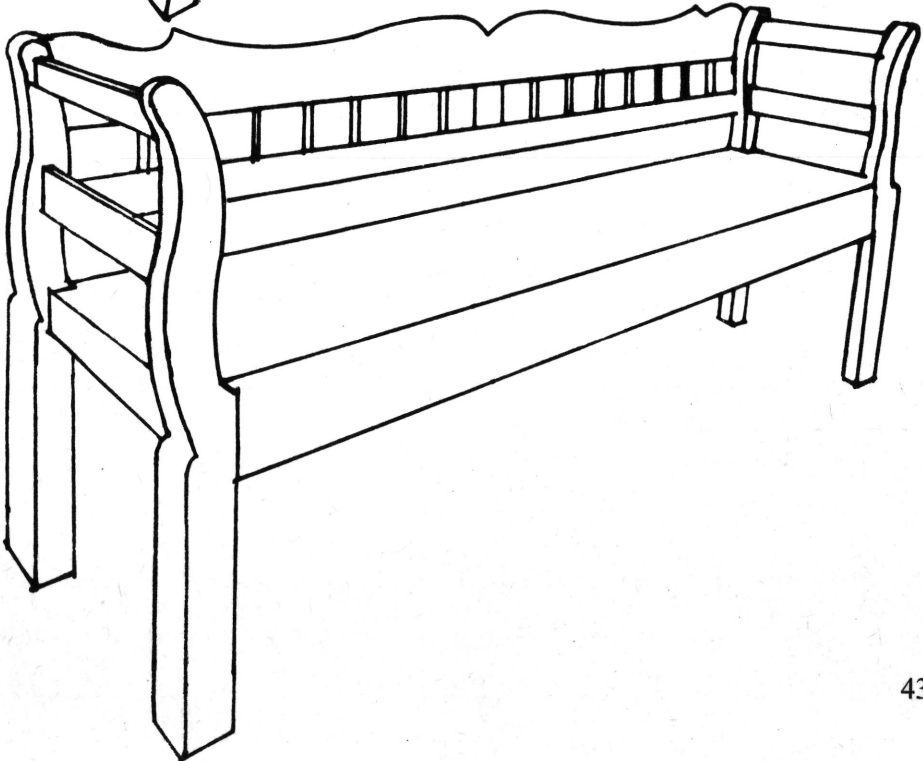
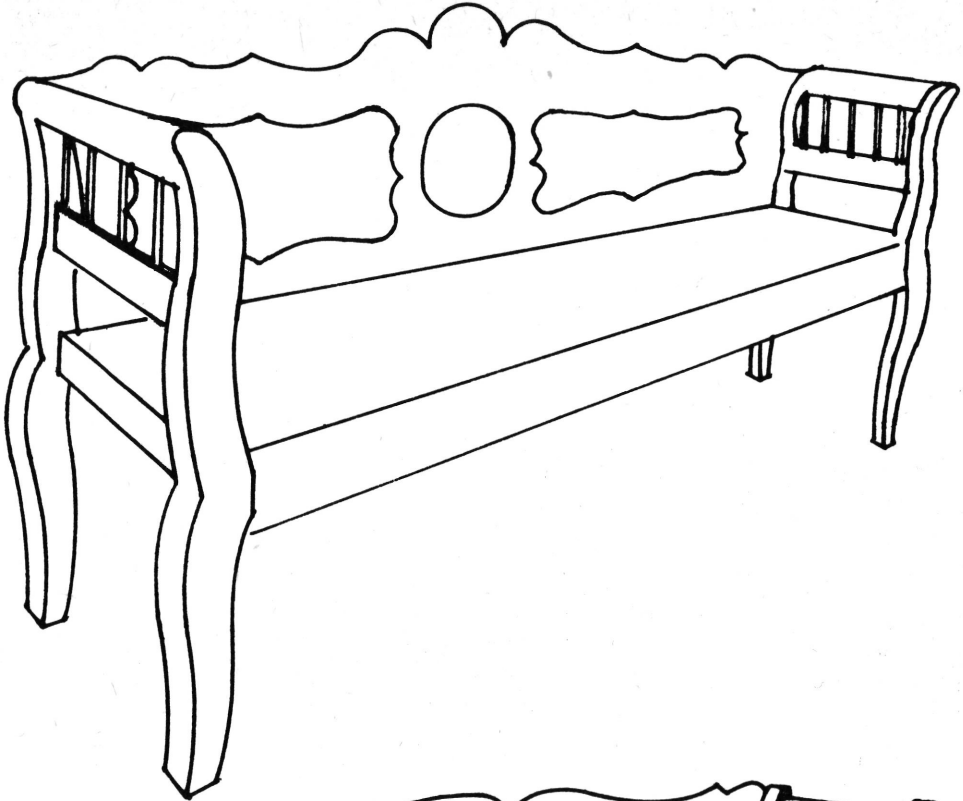




Párhuzamos elrendezésű szoba



Diagonális elrendezésű szobabelső



## JEGYZETEK

1. *Gunda Béla*: Régi tűzhelyek és konyhaműveletek a békési Sárrét déli részén. Népünk és Nyelvünk, 1935. 15—19. és 95—101. o.
2. *Banner János*: A békési magyarság népi építkezése, NÉ XII. 129—143.
3. *Szűcs Sándor*: A sárréti nádház és élete. Bp. 1947. A néprajzi Múzeum Füzetei 8.
4. *Dám László*: A Nagy-Sárrét népi építészet. Műveltség és hagyomány, Debrecen, 1975.
5. *Dám László*: Település, építkezés, Berettyóújfalu története, szerk.: Varga Gyula, Berettyóújfalu, 1981. 411. o.
6. *Balassa M. Iván*: A parasztház évszázadai. Békéscsaba, 1985. 51. o.
7. *Nagy Gyula*: Parasztelet a Vásárhelyi pusztán. Békés Megyei Múzeumok Közleményei 4. Békéscsaba, 1975.  
*Juhász Antal*: Építkezés, házberendezés. In: Tápé története. Szerk.: Juhász Antal. Tápé, 1971. 443—501.
8. *Gunda Béla*: A társadalmi szervezet, a kultusz és a magyar parasztszoba térbeosztása. Az MTA I. o. Közleményei, 1962.
9. *Tábori György*: Bútorok. Békés megye népművészete. Békéscsaba, 1973. 268. o.
10. *Lükő Gábor*: A Kiskunság régi képfaragó és képmetsző művészete. Kecskemét, 1983. 41. o.
11. *Tábori György*: Békés és Csanád megyei szlovák festőasszonyok. MMM. Néprajzi Adattára, 139—1959.
12. *Csapó Józsefné*: Doboz község néphite. MMM Néprajzi Adattár 526—1968.