

RÉZKORI ÉS KORA BRONZKORI TELEPÜLÉSMARADVÁNY GYOMAENDRÓDÖN

– Bondár Mária –

1991-ben Jankovich B. Dénes Gyomaendrődön, a Békés megyei mikrorégiós kutatások keretében szondázó ásatást végzett.¹

A lelőhely a Körösök és a Berettyó különböző holt- és élő ágai által szabdaltsíkságon fekszik, amelynek tengerszint feletti magassága alig éri el a 100 métert.

A feltárt területet az ásató hálórendszerben, azonos méretű (5 x 5 m) szelvénynégyzetekre osztotta, s ezeket vízszintes és függőleges koordináta-rendszerben helyezte el, így minden egyes szelvényt egy törtszám jelöl. A nyári nagy meleg és szárazság miatt a talaj nyesése gyakorlatilag lehetetlen volt, így az egyes objektumok feltárása sem rajzolódott ki egyértelműen a felszínen. Elsősorban a talaj színváltozásából és a leletek koncentrációjából lehetett a gödrökre következtetni. Ezek egy része bolygatott volt.

A feltárt, mintegy 700 m²-nyi területen mindössze három késő rézkori és egy kora bronzkori gödör került elő, valamint néhány, objektumhoz nem köthető lelet is – ugyanakkor e korokból. Az alábbiakban a lelőhelyen előkerült késő rézkori és kora bronzkori leletanyagot közöljük.²

Rézkor

3. gödör.³ A 12/15. szelvényben lévő, amorf, keleti oldalán keskeny árokban végződő objektum. A gödör legnagyobb átmérői 125 és 135 cm. A gödör alja a mai felszíntől 135 cm-re volt. Betöltése sárgával kevert szürke talaj, csak kevés őskori cserép volt benne. Az árokban nem volt lelet, betöltése az Árpád-kori gödrökével egyezett meg.

Leletanyag: szürke, vékony falú, fényezett felületű, kisméretű tál peremtöredéke (3. kép 1); szürke, kopott felületű bögre töredéke, a fül helyével (3. kép 2); szürke, fényezett felületű korsó nyaktöredéke (3. kép 3); barnás színű, fényezett felületű korsó (?) oldaltöredéke (3. kép 4); szürke, kopott felületű fazék aljtöredéke (3. kép 5). Ltsz.: 91.2.75–78.

7. gödör.⁴ A 14/13 szelvényben lévő, kerek szájú, méhkas alakú gödör, alja teknőszerű. Szájátmérője 135 cm, nyakánál ez 95 cm-re szűkül. Legnagyobb átmérője az alján

¹ A lelőhely a MRT 8. kötetében az Endrőd 161. számú lelőhellyel azonos.

² A lelőhely komplex, természettudományos vizsgálatokkal kiegészített feldolgozását Jankovich B. Dénes végezte el (Jankovich 1997). Ebben a feldolgozásban megtalálhatók az objektumokról készült rajzok és részletes leírások is, amelyekre jelen munkánkban csak hivatkozunk. A leletanyag a feldolgozás után a békéscsabai Munkácsy M. Múzeumba került. A közlés jogának átengedéséért ezúton is köszönetet mondok az ásatónak, Jankovich B. Dénesnek.

³ Jankovich 1997. 14. ábra.

⁴ Jankovich 1997. 18. ábra.

130 cm. Betöltésében a sárga-fekete rétegek váltakoznak. A gödörben sok állatsont és kevés cserép volt. Mélysége: 135 cm.

Leletanyag: szürke, fényezett felületű, gömbszelet alakú tál peremtöredéke (1. kép 1); szürke, vastag falú, fényezett felületű, díszítetlen, kissé behúzott peremű tál peremtöredéke (1. kép 2); vörösesbarna, nagyméretű hombár oldaltöredéke (1. kép 3); szürke, fényezett felületű, tölcséres nyakú, díszítetlen tál töredéke (1. kép 4); szürke, fényezett felületű, vastag falú urna peremtöredéke (1. kép 5); szürke, fényezett felületű, vastag falú, tölcséres nyakú tál peremtöredéke (1. kép 6); szürke, kissé kopott felületű, gömbszelet alakú tál töredéke, pereme alatt egymáshoz közel két, függőlegesen átfúrt bütyökkel (2. kép 1); szürke, eredetileg fényezett felületű, gömbszelet alakú, díszítetlen tál töredéke (2. kép 2); barnás színű, nagyméretű, füles fazék töredéke, a fül és a váll találkozási pontjánál, a fül két szélén, egy-egy kis hegyes bütyökkel (2. kép 3); továbbá díszítetlen oldaltöredékek és szürke fenőkő töredéke (3. kép 9). Ltsz.: 91.2.256–269.

8. gödör.⁵ A 12/12. szelvényben egy szétszántott Árpád-kori kemence alatt ovális őskori gödör került elő. Alja egyenes, legnagyobb mérhető átmérője 150 cm, mélysége 160 cm volt. Betöltése keményre iszapolódott, sárgával kevert szürke agyag. Kevés rézkori cserép volt benne.

Leletanyag: vörösesbarna hombár díszítetlen oldaltöredéke (3. kép 12); szürke hombár oldaltöredéke, vállán körbefutó, ujjbenyomkodásos bordadíszszel; továbbá díszítetlen oldaltöredékek. Ltsz.: 91.2.292–295.

A lelőhelyen előkerült három késő rézkori objektum csekély mennyiségű leletanyaga egységes. Szembetűnő jellemzője a kissé fényezett felület és a csaknem teljes díszítetlenség. Kevés jellegzetes formát lehetett meghatározni. A tálak (1. kép 1–2, 4, 6; 2. kép 2; 3. kép 1), a korsó- (3. kép 3–4) és bögretöredékek (3. kép 2) nélkülöznek minden felületi (pl. karcolt dísz, kannelúra, bepontoszás stb.) vagy plasztikus (borda) díszet, s nincs rajtuk funkcionális díszítőelem sem (pl. bütyök, fül). Egyetlen kivételt találtunk: egy szürke, kissé kopott felületű, gömbszelet alakú tál peremtöredékén a perem alatt egymáshoz közel két, függőlegesen átfúrt bütyök van (2. kép 1). Hasonló táltöredéket közölt Mezőberényből Ecsedy I.⁶

A tálak között jellegzetes forma az éles törésvonalú (1. kép 4, 6) és a kissé behúzott peremű (1. kép 2; 2. kép 2) típus.

Lelőhelyünkön nagyon kevés a főző- vagy tárolóedényből megmaradt töredék. Mindössze egy aljtöredék jelzi a fazék előfordulását (3. kép 5). A tárolóedények meglétét is csak néhány díszítetlen hombártöredék (1. kép 3; 3. kép 12), egy fényezett felületű urna pereme (1. kép 5) és egy, a vállán ujjbenyomkodásos bordával díszített edénytöredék jelenti.⁷

A leletanyag a formai és készítési jegyei, illetve anyaga alapján a badeni kultúrába sorolható. A kerámia díszítettségének gyakorlatilag teljes hiánya, s a néhány jellegzetes tálforma kevés analógiája alapján a település korát a badeni kultúra egészen korai szakaszá-

⁵ Jankovich 1997. 19. ábra.

⁶ Ecsedy 1973. 19. kép.

⁷ Idegen forma a badeni kultúrában az a barnás színű, nagyméretű, füles fazékból származó töredék, amelynél a fül és a váll találkozási pontjánál a fül két szélén egy-egy kis hegyes bütyök van (2. kép 3). Ezt a töredéket a 7. gödörben találta az ásató. A gödörből kizárólag a badeni kultúra fent leírt jellegzetes táltípusainak töredékei kerültek elő, ezért soroljuk a rézkorba.

ra tesszük. Ez az időszak az, amelyet a rézkorkutatás sokáig a középső rézkori bodrogkeresztúri és késő rézkori badeni kultúra közötti "hiátusnak", vagy a késői Salcuța–Hunyadihalom időszaknak határozott meg. Kalicz N. újabb kutatásai nyomán e korszakot ma már protobolerázi horizontnak nevezzük. Ezt a kulturális egységet Kalicz N. a korábban balatoni csoport III néven ismertetett leletanyagból mindössze néhány éve különítette el.⁸ Az eltelt rövid idő alatt a lelőhelyek száma újabb lelőhelyekkel gyarapodott,⁹ s területe is egyre kiterjedtebb lett.

Az Endrőd 161. lelőhely kevés, jellegzetes késő rézkori leletanyagáról tehát megállapítható, hogy az a badeni kultúra egészen korai (kialakuló) időszakába, az ún. protobolerázi horizontba tartozik.

Bronzkor

6. gödör.¹⁰ A 13/12. és 13/13. szelvényben nagyjából kerek, 140 x 120 cm-es gödör volt. Alja teknőszerű. Mélysége a mai felszíntől 145 cm. A leletek főleg a gödör betöltésének felső részén, 30–60 cm között, és 90 cm mélyen egy kisebb területen koncentráálódtak. A gödör betöltése 90 cm-ig fekete, keményre iszapoltódott, alatta pedig állatjársokkal szabdalt, sárguló föld volt.

Leletanyag: szürkésbarna színű, alján és oldalán egyenetlenül átluggatott szűrőtál alsó részének töredéke (6. kép 1); világosbarna, vékony falú, díszítetlen korsók oldaltöredékei (4. kép 9; 6. kép 2; 7. kép 12; 8. kép 5–7); szürke, vékony falú, helyenként fényezett felületű, nagyméretű tál aljtöredéke (6. kép 3); szürke, duzzadt peremű, kisméretű tál peremtöredéke (7. kép 1); barna, rövid nyakú, kisméretű tál peremtöredéke (7. kép 2); világosbarna, vállánál erősen duzzadt, kisméretű tál peremtöredéke (7. kép 3); szürke, belső oldalán helyenként fényezett felületű, duzzadt vállú tálak peremtöredékei (7. kép 4, 10); világosbarna, eredetileg fényezett felületű, rövid, ívelt nyakú, fordított csonka kúpos testű tálak töredékei, az egyikén kis kerek bütyökkel (7. kép 5–7; 8. kép 1); szürkés színű, másodlagosan megégett, vastag falú, ívelt nyakú hombár peremtöredéke (7. kép 8); barnás színű, kisméretű bögre oldaltöredéke a fül helyével (7. kép 9); szürke, fényezett felületű tál rövid hurkafüle (7. kép 11); világosbarna, kopott felületű, füles fazék peremtöredéke – a fül két oldala élesen eldolgozva (8. kép 2); világosbarna, kopott felületű fazék díszítetlen oldaltöredéke (5. kép 2); világosbarna, finoman seprűzött fazék oldaltöredéke (8. kép 4); szürke, simított nyakú, hasán durvított felületű hombár oldaltöredéke (8. kép 8); barnászürke színű, kissé ívelt, rövid nyakú, fordított csonka kúpos testű, egyfülű fazék (10. kép 2) és hasonló fazék töredéke (10. kép 1); világosbarna, rövid, ívelt nyakú, eredetileg kettős fordított csonka kúpos testű, lekerekített vállú, kétfülű, hasán seprűzött fazék. Az utóbbinak a teste másodlagos égés következtében erőteljesen deformálódott (9. kép 1). Ltsz.: 91.2.231–247, 91.2.315–323.

A **13/13. szelvény** 1. ásónyomában objektumhoz még nem köthető, valójában a 6. gödör helyéről származó leletek (0–30 cm): világosbarna, ívelt nyakú hombár peremtöredéke (3. kép 6); vastag falú, másodlagosan megégett, égés közben erősen deformálódott fa-

⁸ Kalicz 1991. 375, 380.

⁹ Bánffy–Bíró–Vaday 1997., Bondár–Matuz–Szabó 1998. 9–15.

¹⁰ Jankovich 1997. 17. ábra

zék peremtöredéke (3. kép 7); vörösesbarna, vastag falú, kopott felületű hombár oldaltöredéke (3. kép 8); rózsaszín és bordó kovapengék (3. kép 10–11). Ltsz.: 91.2.206–210.

A 13/12. szelvény humusz alatti részéből származó, objektumhoz még nem köthető, valójában a 6. gödör felső részéből származó leletek (30–60 cm): világosbarna, rövid, ívelt nyakú hombárok töredékei (4. kép 4, 12); világosbarna szűrőedény oldaltöredéke (4. kép 8); barnás színű, füles szűrőedény oldaltöredéke a fül indításával (4. kép 10); vöröses színű, seprűdíszes fazék oldaltöredéke (4. kép 13); vörösesbarna, nagyméretű fazék oldaltöredéke a fül indításával (8. kép 3); világosbarna, egyenetlen besimításokkal ellátott hombár oldaltöredéke (4. kép 17); vöröses színű hombár oldaltöredéke (5. kép 3); szürke, kopott felületű, kettős csonka kúpos testű, kisméretű tál válltöredéke (5. kép 5). Ltsz.: 91.2.304–314.

A 13/20. szelvényben, 30–60 cm közötti mélységben, egy csomóban kerültek elő bronzkori cserepek: szürke, vékony falú, kisméretű bögre peremtöredéke (4. kép 1); szürke, kissé duzzadt peremű tál peremtöredéke (4. kép 2); világosbarna színű, kisméretű tál peremtöredéke (4. kép 3); szürke, fényezett felületű, rövid nyakú, fordított csonka kúpos testű tál peremtöredéke (4. kép 5); szürke, vékony falú, kopott felületű fazekak oldaltöredékei (4. kép 6–7, 14–16); szürke, fényezett felületű fazék fültöredéke (4. kép 11); világosbarna, egyenetlen besimításokkal ellátott hombárok oldaltöredékei (5. kép 1, 4); szürke, kissé fényezett felületű, fordított csonka kúpos testű tálak aljtöredékei (5. kép 6, 8–10); szürkés színű fazekak aljtöredékei (5. kép 7, 11). Ltsz.: 91.2.454–463.

Az Endrődön előkerült bronzkori leletanyag egységes képet mutat, kevés edényformából áll, s az edények felületképzésében megmutatkozó eltérésektől eltekintve gyakorlatilag díszítetlen kerámiát látunk. A formák összességükben azok az általános kora bronzkori edénytípusok, amelyek önmagukban nem kultúraspecifikusak.¹¹ Az edények nem a fazekasság "csúcstechnológiájával" készült termékek. A korai bronzkoron belül az Endrőd 161. lelőhelyen talált leleteket a makói kultúrába soroljuk annak ellenére, hogy a lelőhelyen a makói kultúra sokszor egyedüli meghatározójaként elfogadott belső díszes tál maradványa nem került elő.

A legtöbb edénytöredék itt is, mint a kora bronzkori telepeken általában, a különböző típusú, nem túlságosan jó minőségű táalokból származik (4. kép 2–3, 5–7, 14–16; 5. kép 5–6, 8–10; 6. kép 3; 7. kép 1–7, 10–11; 8. kép 1). Jellegzetesnek tekinthetők a duzzadt peremek (4. kép 5; 7. kép 1, 5, 7, 10; 8. kép 1) illetve a vállán kissé megvastagított agyagból készített tálak (7. kép 4). A makói kultúra különböző edénytípusaival, így a táalakkal is, legutóbb Kulcsár G. foglalkozott részletesen. Az edények készítményéről szintén rövid összefoglalást adott, s az egyes típusok legfontosabb előfordulási helyeit ugyancsak összegyűjtötte.¹²

A táalok után a legtöbb edénytöredék a fazekakból származik (3. kép 7; 4. kép 11, 13; 5. kép 2, 7, 11; 8. kép 2–4; 9. kép 1; 10. kép 1–2); ezt követi a hombárok (3. kép 6, 8; 4. kép 4, 12, 17; 5. kép 1, 3–4; 7. kép 8; 8. kép 8) előfordulása. Az általános kora bronzkori edényformák közül a makói kultúra jellegzetes edényének tekinthető az a füles fazék, amelynek két oldalán a fület hangsúlyosra, szinte bordaszerűre simították el (8. kép 2). Ez a sajátosság más lelőhelyeken és más tárgytypusoknál is megfigyelhető.¹³ A makói kultú-

¹¹ Ecsedy 1988. 16., Bondár 1995. 237., Csányi 1996. 48.

¹² Kulcsár 1997. 24–31.

¹³ Szénászy 1988. 9. kép 3., Bondár–Matuz–Szabó 1998. 14. kép 4.

rában gyakori edénytípus az a fazék (10. kép 2), amely több lelőhelyről is ismert.¹⁴ Ugyancsak beleillik a makói kultúra edénykészletébe egy másik, az égés során erősen deformálódott, finoman seprűzött fazék is (9. kép 1).¹⁵

Lelőhelyünkön mindössze két bögretöredék (4. kép 1; 7. kép 9) és néhány korsótöredék (4. kép 9; 6. kép 2; 7. kép 12; 8. kép 5–7) jelzi e típusok meglétét.

A leletanyagban kétfajta szűrőedény töredéke került elő. Egy vastag falú, nem túl nagy szűrőtál (6. kép 1) és egy vékony falú, kisméretű, füles szűrőedény rekonstruálható (4. kép 10). A szűrőedény az őskor csaknem valamennyi kultúrájában, így a kora bronzkorban is megtalálható, a makói kultúra edényei között azonban nem túl gyakori.

A 15/8. szelvényben, 30–60 cm közötti mélységből került elő egy edény aljtöredéke.¹⁶ Objektum nem volt a szelvénynek ezen a részén. Vörösseszürke, kvarcittal soványított, gyengén kiegészített edényalj. Belsejében, a fenékrészen elnagyoltan kidolgozva négy kiálló kis bütyök és erőteljes ujjbenyomkodások találhatók (9. kép 2). Ez a töredék minden valószínűség szerint egy ún. pácolóedény aljtöredéke.¹⁷ A jellegzetes edénytípussal kapcsolatos ismereteket Kulcsár G. foglalta össze a Hódmezővásárhely-Barci réten is előkerült edénytöredék kapcsán.¹⁸ Az általa felsorolt analógiák a nagyrévi kultúra Budapest körzetében levő lelőhelyeiről,¹⁹ a Csongrád megyei Ószentivánról²⁰ és a Dunántúlon Gerjenről²¹ kerültek elő. Kulcsár G. megállapítása szerint ezek az edények a tellek kialakulását közvetlenül megelőző korszakra tehetők.²²

Az Endrődön feltárt bronz kori település maradványról megállapítható, hogy a feltárt nagy felületen mindössze egy gödör került elő a korai bronzkorból, s az ásatás további területein is voltak még bronz kori cseréptöredékek. Mindez tökéletesen egybevág a makói kultúra más területeken is megfigyelt települési jelenségeivel,²³ vagyis azzal, hogy nagy területen, egymástól távol, néhány gödör jelzi e kora bronz kori kultúra megtelepedését. Mindebből rövid ideig használt, szállásszerű telepekre következtet a kutatás. Endrődön a települési jelenségek közül érdekesnek tartható a másodlagosan megégett, erőteljesen deformálódott kerámia (3. kép 7; 7. kép 8; 9. kép 1). Az ásatási megfigyelések nem szólnak egységes égett települési rétegről, így a telep egészét érintő tüzről sem beszélhetünk. Az említett edénytöredékek deformálódását előidéző égés a 6. gödörből származó leleteken figyelhető meg, feltételezhető tehát, hogy csak ebben a gödörben gyulladt meg valamilyen szerves anyag.

Az utóbbi években örömdetesen gyarapszik DK-Magyarország (Szolnok, Békés és Csongrád m.) kora bronz kori lelőhelyeinek száma.²⁴ Kalicz N. összefoglaló munkájában e területről mintegy 20 makói lelőhelyet ismert.²⁵ A szisztematikus topográfiai terepbejá-

¹⁴ Csányi 1996. III. t. 1, XII. t. 3., Kulcsár 1997. VII. t. 5, VIII. t. 1, 3.

¹⁵ Szénászkó 1988. 9. kép 2., Kulcsár 1997. X. t. 1.

¹⁶ Ltsz.: 91.2.62.

¹⁷ E különleges edénytípussal külön tanulmányban foglalkozunk részletesen.

¹⁸ Kulcsár 1997. 34. XIV. t. 2.

¹⁹ Diósd (Patay 1965., Schreiber 1981. 151), Budafok (Schreiber 1963. 10. kép 5–8), Tabán (Schreiber 1963. 12. kép 1–2).

²⁰ Banner 1928. 50, 52. kép.

²¹ Szabó 1992. LXXXV. t. 1.

²² Kulcsár 1997. 34.

²³ Kalicz 1968., Kalicz 1984. 95., Csányi 1996. 47. 52–53., Kulcsár 1997. 38.

²⁴ Szénászkó 1988., Csányi 1996., Kulcsár 1997.

²⁵ Kalicz 1968. 80.

rások következtében sem nőtt meg jelentős mértékben e lelőhelyek száma.²⁶ Az utóbbi évek néhány ásatása és korábbi feltárások közöletlen anyagainak feldolgozása gyarapította újabb lelőhelyekkel a kora bronzkori településhálózatot. Ezek eredményeként a korábbiánál jóval változatosabb, jóval mozgalmasabb települési kép rajzolódik ki. Az egységes Makó-alap helyett ma már egymással érintkező, szoros kapcsolatban álló, de nyilvánvaló rokonságuk ellenére is eltérő anyagi kultúrájú tömbök különíthetők el Dél-Magyarországon: Makó, Somogyvár-Vinkovci, Ada, Proto-Nagyrév, stb. Ezek rokonsága vitathatatlan, de a kutatás jelenlegi állapotában ennél sokkal többet ma még nem tudunk megállapítani. A különböző foltokkal jelölt elterjedési térképek lelőhelyekkel való kitöltöttsége nincs szinkronban egymással. Problémát jelent egy-egy terület késő rézkori lakosságának egyértelmű meghatározása is (Békés megyében pl. a mai napig nincs késő badeni vagy kostolaci leletanyag). Nem jött létre még konszenzus a kutatók között a kronológiai kérdéseket illetően sem (mind a relatív mind az abszolút kronológia területén jelentős eltérések vannak, nem beszélve a "kronológiai törésvonal" kérdéséről). A kutatás jelen állapotában örvendetesnek tarthatjuk a megszorodó anyagközléseket, különböző kiállítási katalógusban szereplő új leleteket és az e területeken is beinduló nagyléptékű leletmentéseket. A várható új lelőhelyek anyagának feldolgozása további adatokat nyújthat e terület kora bronzkorának ma még megválaszolatlan kérdéseire. Az új feltárásoknak és publikációknak köszönhetően a korábbi hipotézisekről folyamatosan leválnak azok az elméleti megállapítások, amelyeket a feltárások csak részben, esetleg csak egy-egy területre szorítkozva igazolnak, s megmaradnak azok a – tényeken nyugvó – mozaikkockák, amelyekre támaszkodva majd újragondolhatóvá válik a kora bronzkor számos problémája, nyitott kérdése.²⁷

IRODALOM

Bánffy–Bíró–Vaday 1997.

Bánffy Eszter – Bíró Katalin – Vaday Andrea: Újkőkori és rézkori településnyomok Kompolt 15. sz. lelőhelyen. – Neolithic and chalcolithic Finds from Kompolt, Site Nr. 15. *Agria XXXIII* (1997) 19–57.

Banner 1928.

Banner János: Az ószentiváni ásatások. – Grabungen bei Ószentiván. *Dolg. IV* (1928) 148–243.

Bóna 1975.

Bóna, István: *Die mittlere Bronzezeit Ungarns und ihre südlichen Beziehungen*. Budapest, 1975.

Bondár 1995.

Bondár, Mária: Early Bronze Age settlement patterns in South-West Transdanubia. *Antaeus* 22 (1995) 197–264.

²⁶ *MRT* 6. kötetben: 7 lelőhely., *MRT* 8. kötetben: 17 lelőhely., *Csányi* 1996. 45. 9. jegyzet.

²⁷ A fotókat Fenyvesi Róbert készítette. A képeket szerkesztette, és a profilokat rajzolta: Dukay Bernadette.

Bondár–Matuz–Szabó 1998.

Bondár Mária – D. Matuz Edit – Szabó János József: Rézkori és bronzkori településnyomok Battonya határában. – Kupfer- und bronzzeitliche Siedlungsspuren in der Gemarkung von Battonya. MFMÉ – Stud. Arch. IV (1998) 7–53.

Csányi 1996.

Csányi Marietta: Újabb adat kelet-magyarországi korabronzkorunkhoz. (Települészet Tiszakürt határában.) – New data to the Early Bronze Age of East Hungary. Tisicum IX (1996) 45–72.

Csányi–Tárnoki 1994.

Csányi, Marietta – Tárnoki, Judit: Catalogue des objets exposés. In.: *Le Bel Age du Bronze en Hongrie: Catalogue de l'exposition, Musée archéologique de la Ville Dijon, du 19 mars au 16 mai 1994.* (Direction scientifique et conception István Bóna.) Mont Beuvray, 1994. 175–216.

Ecsedy 1973.

Ecsedy István: Újabb adatok a tiszántúli rézkor történetéhez. – New data on the history of the Copper Age in the region beyond the Tisza. BMMK 2 (1973) 3–40.

Ecsedy 1988.

Ecsedy István: Ásatások Szigetcsép-tangazdaság lelőhelyen II. A korabronzkori település leletei. – Excavations at Szigetcsép-Tangazdaság II. The Early Bronze Age Settlement. Com. Arch. Hung. 1988. 5–18.

Jankovich 1997.

Jankovich B. Dénes: Lelőhely felmérés és szondázó ásatás az Endrőd 161. számú lelőhelyen. Sajtó alatt.

Kalicz 1968.

Kalicz, Nándor: Die Frühbronzezeit in Nordost-Ungarn. Budapest, 1968.

Kalicz 1984.

Kalicz, Nándor: Die Makó Kultur. In.: *Kulturen der Frühbronzezeit des Karpatenbeckens und Nordbalkans.* (Szerk.: N. Tasić.) Beograd, 1984. 93–109.

Kalicz 1991.

Kalicz, Nándor: Beiträge zur Kenntnis der Kupferzeit im ungarischen Transdanubien. In.: *Die Kupferzeit als historische Epoche. Symposium Saarbrücken und Otzenhausen 6–13. 11. 1988.* Saarbrücker Beiträge zur Altertumskunde 55 (1991) 347–387.

Kulcsár 1997.

Kulcsár Gabriella: Adatok a Dél-Alföld kora bronzkori történetéhez. (Hódmezővásárhely kora bronzkori települése I.) In.: *Látták Trója kapuit. Bronzkori leletek a Közép-Tisza vidékéről. Gyulai katalógusok 3.* (Szerk.: Havassy P.) Gyula, 1997. 13–57.

MRT 6.

Ecsedy István – Kovács László – Maráz Borbála – Torma István: Magyarország régészeti topográfiaja 6. Békés megye régészeti topográfiaja IV/1. A szeghalmi járás. (Szerk.: Torma I.) Budapest, 1982.

MRT 8.

Jankovich B. Dénes – Makkay János – Szőke Béla Miklós: Magyarország régészeti topográfiája 8. Békés megye régészeti topográfiája IV/2. A szarvasi járás. (Szerk.: Makkay J.) Budapest, 1989.

Patay 1965.

Patay Pál: A nagyrévi kultúra leletei Diósdon. – Funde der Nagyrev-Kultur in Diósd. Arch. Ért. 92 (1965) 163–167.

Schreiber 1963.

Schreiber Rózsa: Kora bronzkori lakógödör Budafokon. – Zsilaja jama rannivo bronzovava veka v Budafoké. Bud. Rég. 20 (1963) 223–238.

Schreiber 1981.

Schreiber Rózsa: A nagyrévi kultúra telepe Diósdon. – Die Siedlung der Nagyrev-Kultur in Diósd. Arch. Ért. 108 (1981) 135–156.

Szabó 1992.

Szabó Géza: A Dunaföldvár-Kálvária tell-település kora bronzkori rétegsora. – Die Schichtenreiche der Tellsiedlung von Dunaföldvár-Kálvária zur frühen Bronzezeit. WMMÉ XVII (1992) 35–94.

Szénászky 1988.

Szénászky Júlia: Korai bronzkori leletek Békés megyéből. – Frühbronzezeitliche Funde aus dem Komitat Békés. Arch. Ért. 114–115 (1987–1988) 141–155.

RÖVIDÍTÉSEK

Arch. Ért.	= Archaeologiai Értesítő, Budapest
BMMK	= Békés Megyei Múzeumok Közleményei, Békéscsaba
Bud. Rég.	= Budapest Régiségei, Budapest
Com. Arch. Hung.	= Communicationes Archaeologicae Hungariae, Budapest
Dolg.	= Dolgozatok a Szegedi Tudományegyetem Régiségtudományi Intézetéből, Szeged
MFME – Stud. Arch.	= A Móra Ferenc Múzeum Évkönyve – Studia Archaeologica, Szeged
WMMÉ	= Wosinsky Mór Megyei Múzeum Évkönyve, Szekszárd

A Copper Age and an Early Bronze Age settlement at Gyomaendrőd

– Mária Bondár –

Résumé

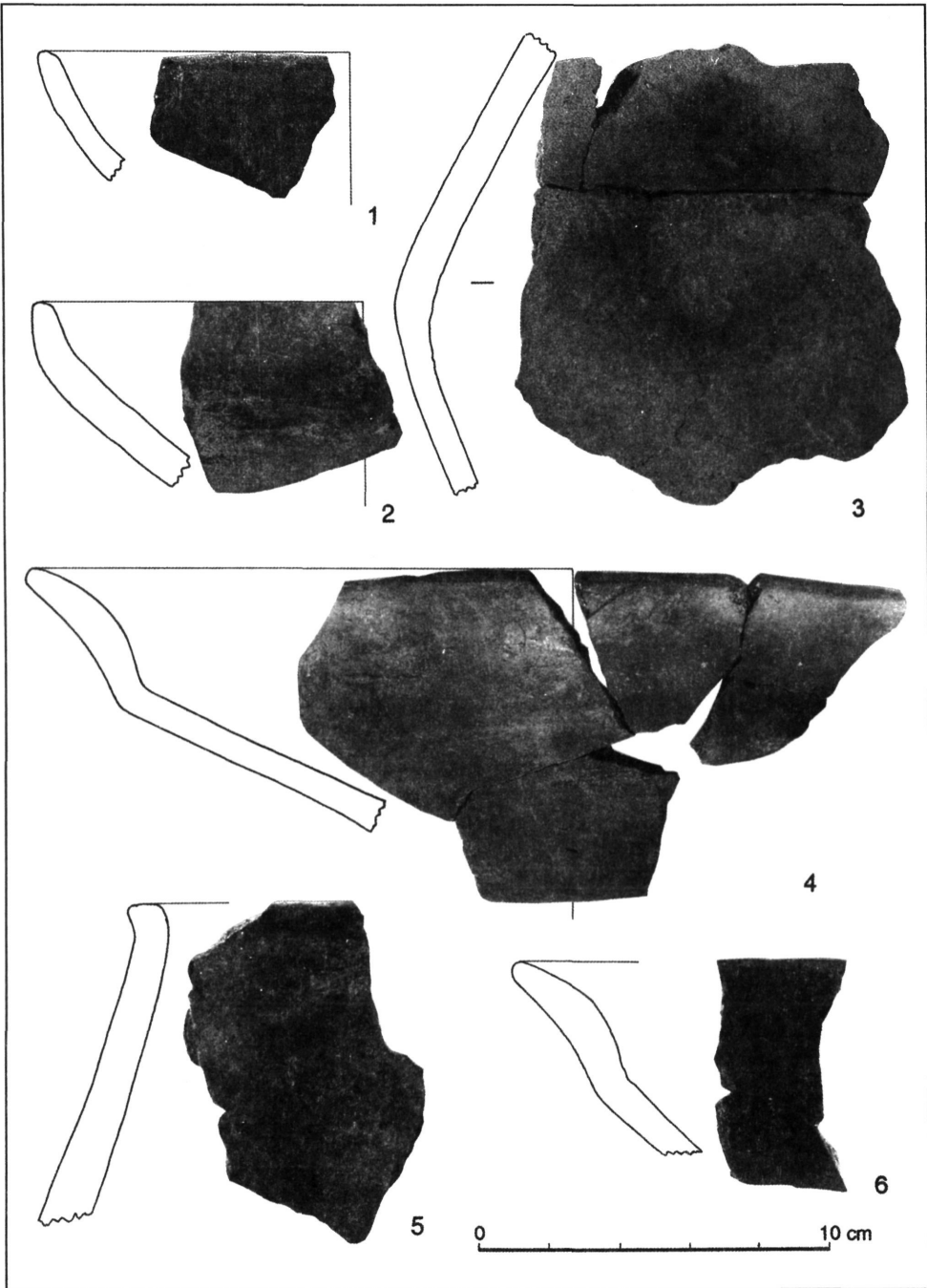
In 1991, in the scope of his microregional researches in Békés county, Dénes B. Jankovich led a sonde excavation in Endrőd (today: Gyomaendrőd). The study made by D. B. Jankovich (it is in the press now) deals with the description and photo documentation of the archeological objects.

In this work the author deals with the Late Copper Age and the Early Bronze Age findings which were found at the above mentioned excavation. On the excavated 700 m² large area only a few closed objects (three Late Copper Age and one Early Bronze Age settlement features) came to the surface. They only managed to define an other settlement from the Proto-Boleráz horizon after the characteristic pot types. The Early Bronze Age pot fragments are parts of the Makó Culture. An interesting feature of the material is the secondary burnt vessel (*fig. 9. 1*) and some similar fragments (*fig. 3. 7, fig. 7. 8*), which were found in pit No. 6. The excavational observations did not mention any burnt layers, so we cannot speak of a fire that affected the whole settlement. Another interesting find is a fragment of what is called a fermenting vessel with knots inside (*fig. 9. 2*).

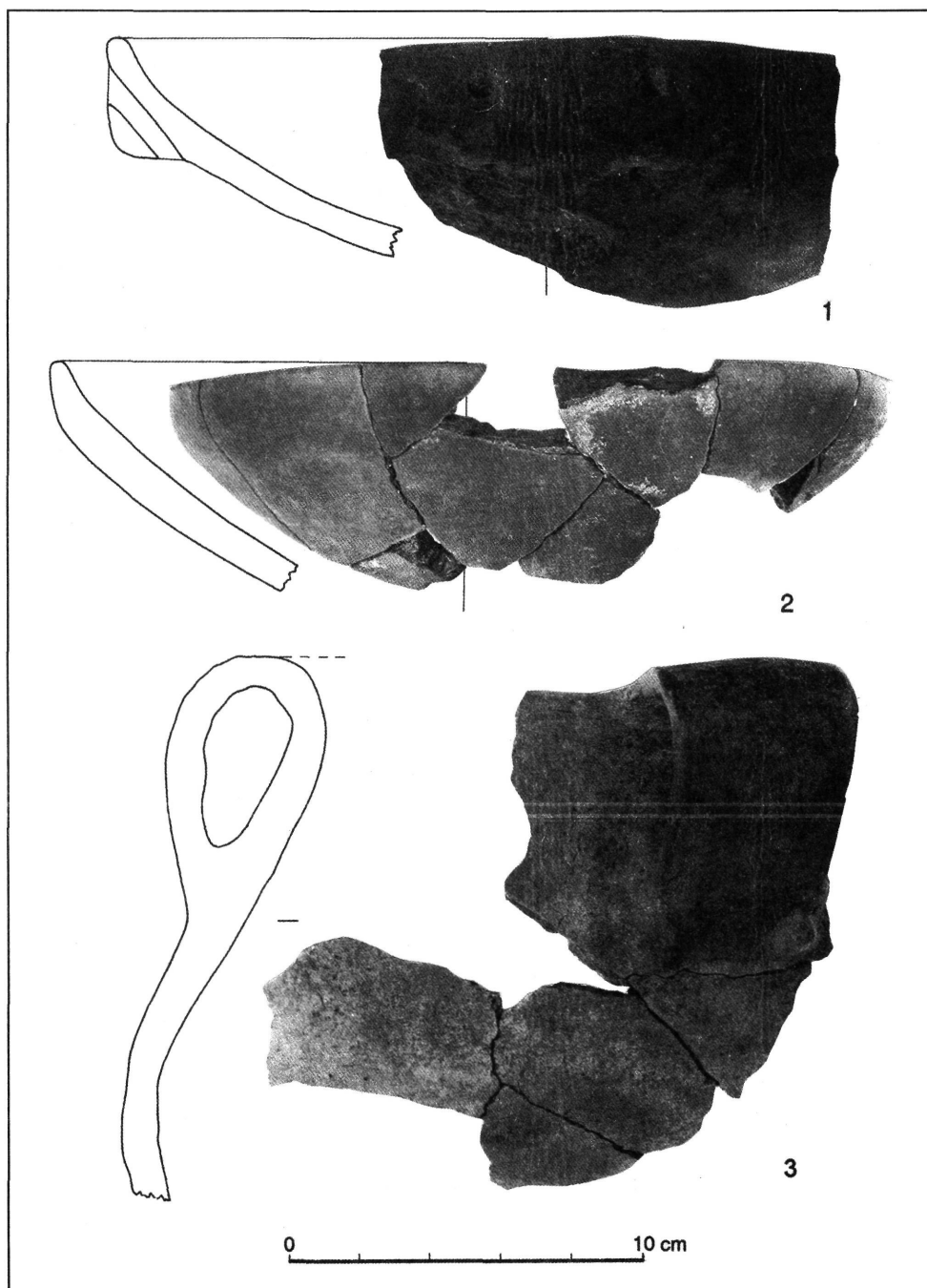
In the recent decades the number of sites from the Late Copper Age and the Early Bronze Age has been increasing in Southeast Hungary. As a result, a settlement pattern of these cultures can be drawn step by step. So we can get a clearer picture of the settlement history and cultural connections of a smaller region.

(Translated by Attila Ködmön)

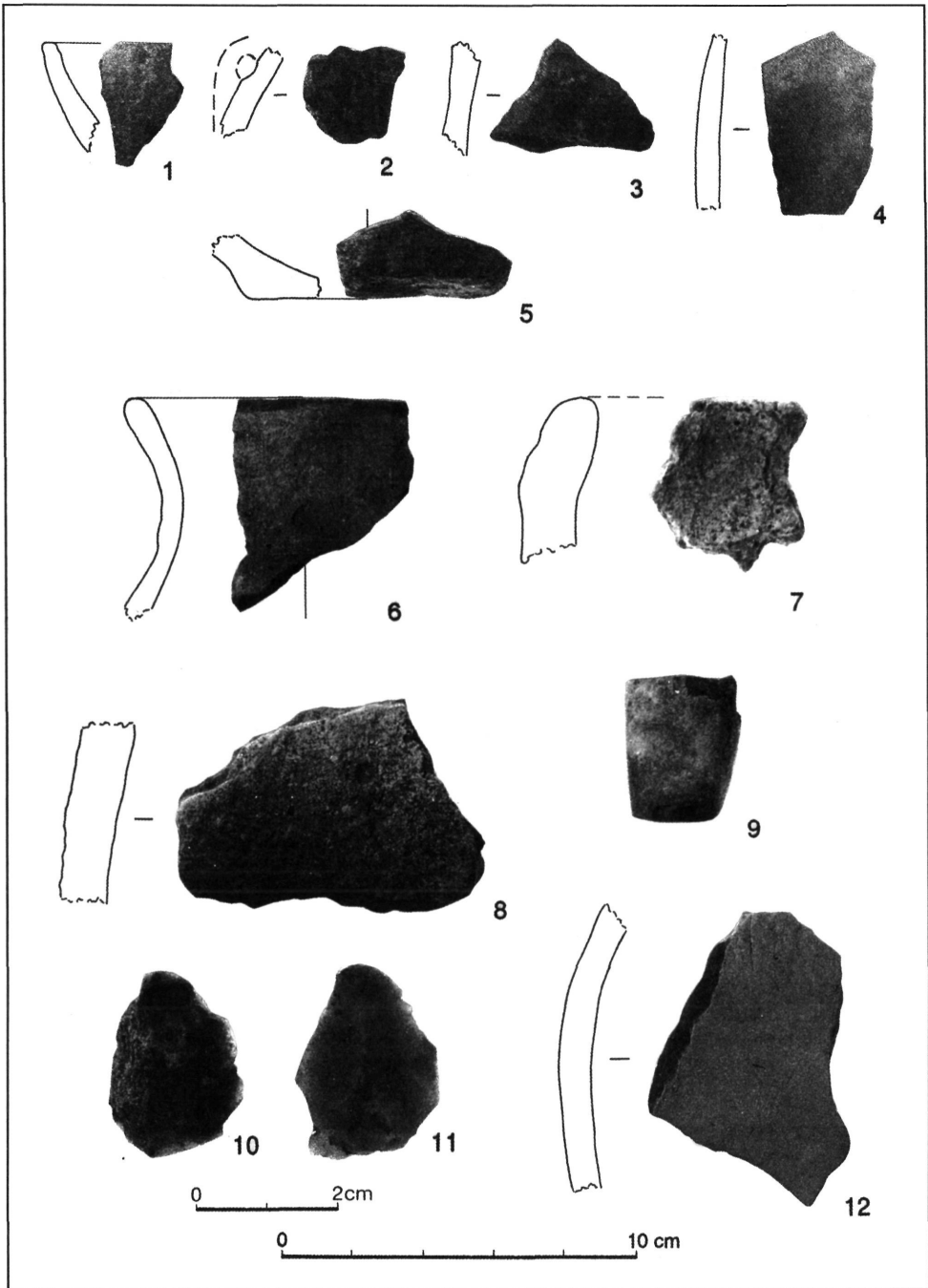
Bondár Mária
MTA Régészeti Intézete
1250 Budapest
Úri u. 49.



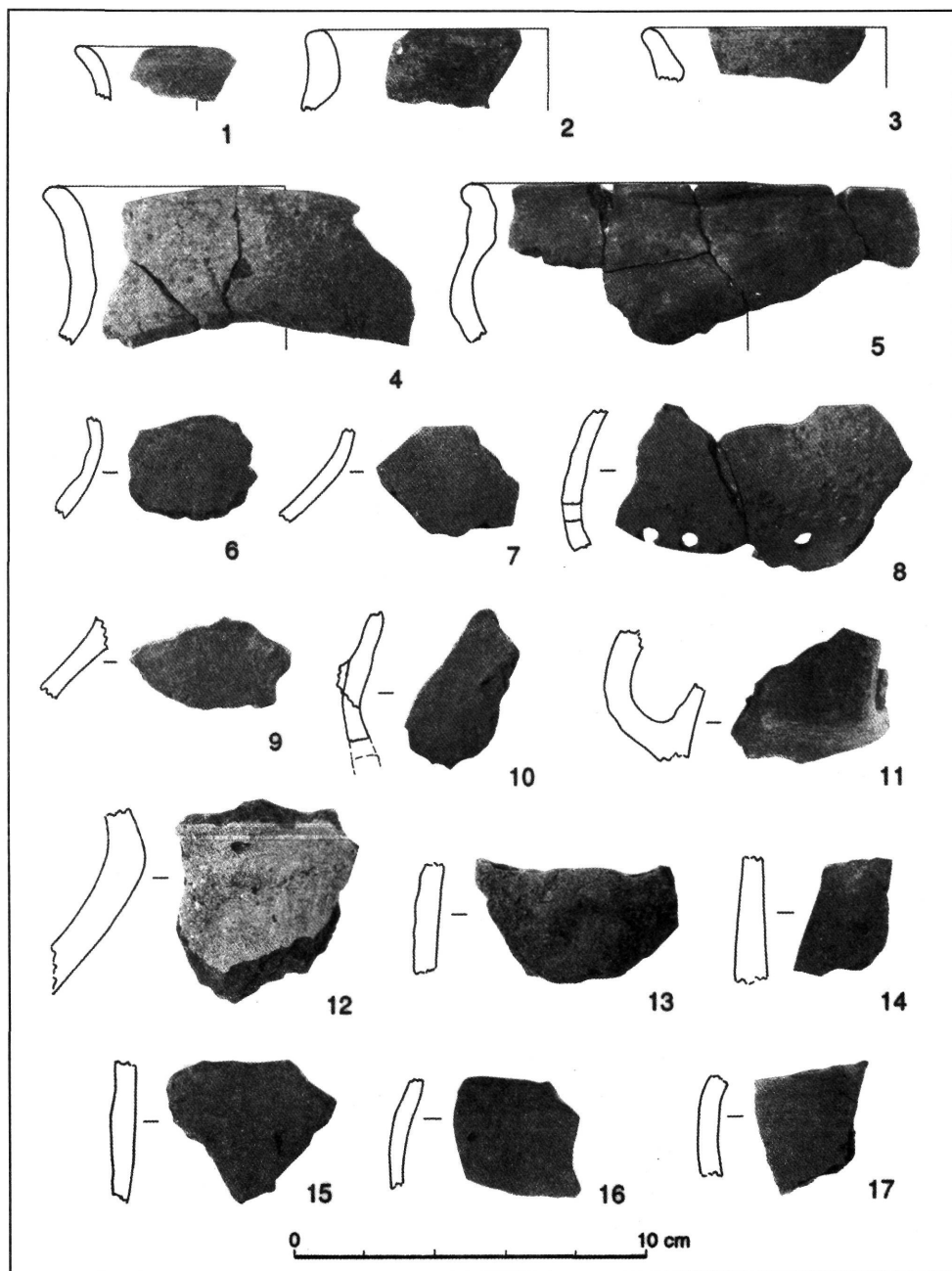
1. kép. Endrőd 161. lelőhely, 7. gödör
Fig. 1. Endrőd, site 161, pit 7



2. kép. Endrőd 161. lelőhely, 7. gödör
Fig. 2. Endrőd, site 161, pit 7

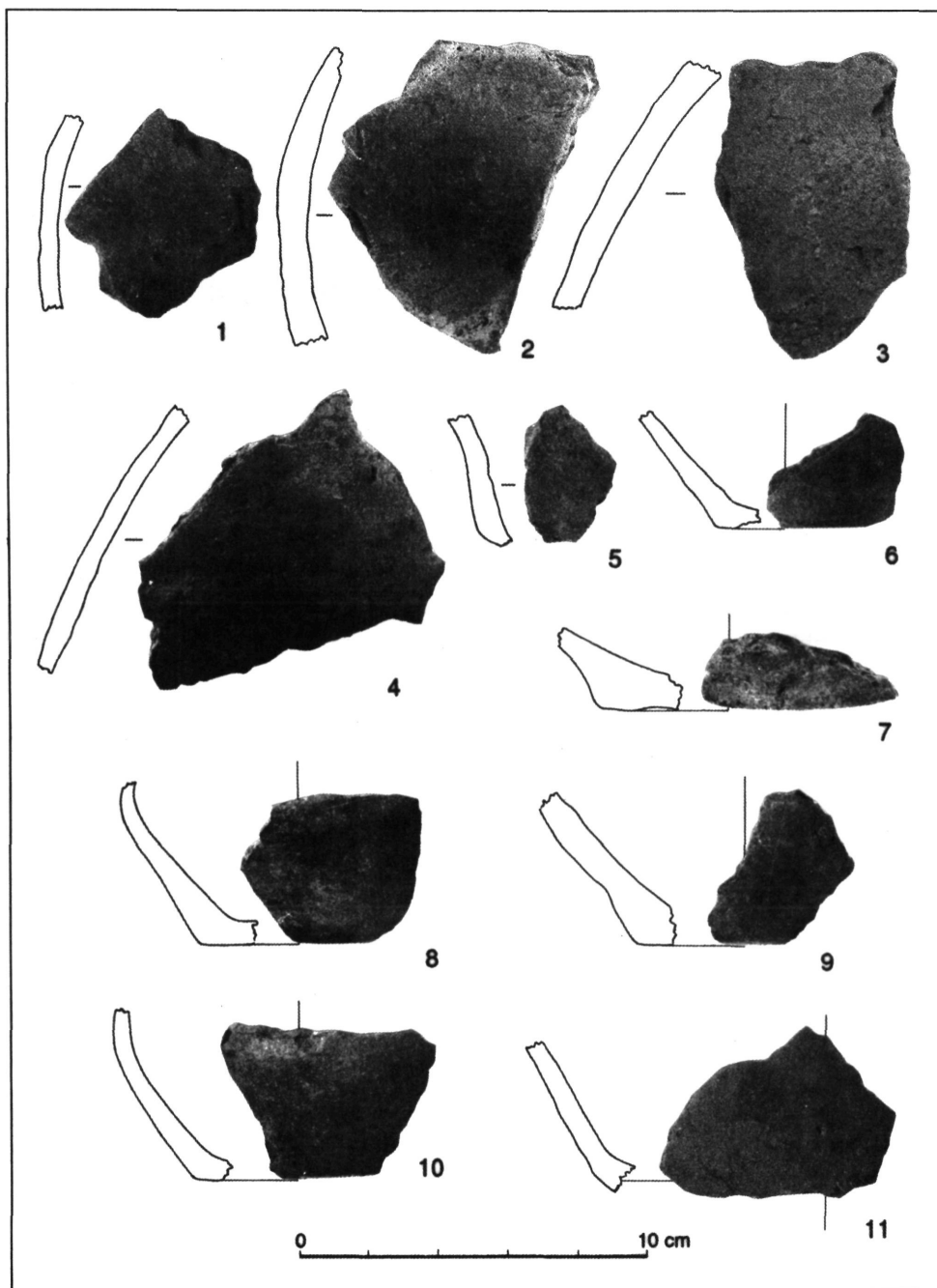


3. kép. Endrőd 161. lelőhely. 1–5: 3. gödör, 6–8, 10–11: 13/13. szelvény, 0–30 cm, 9: 7. gödör, 12: 8. gödör
 Fig. 3. Endrőd, site 161. 1–5: pit 3, 6–8, 10–11: segment 13/13, 0–30 cm, 9: pit 7, 12: pit 8



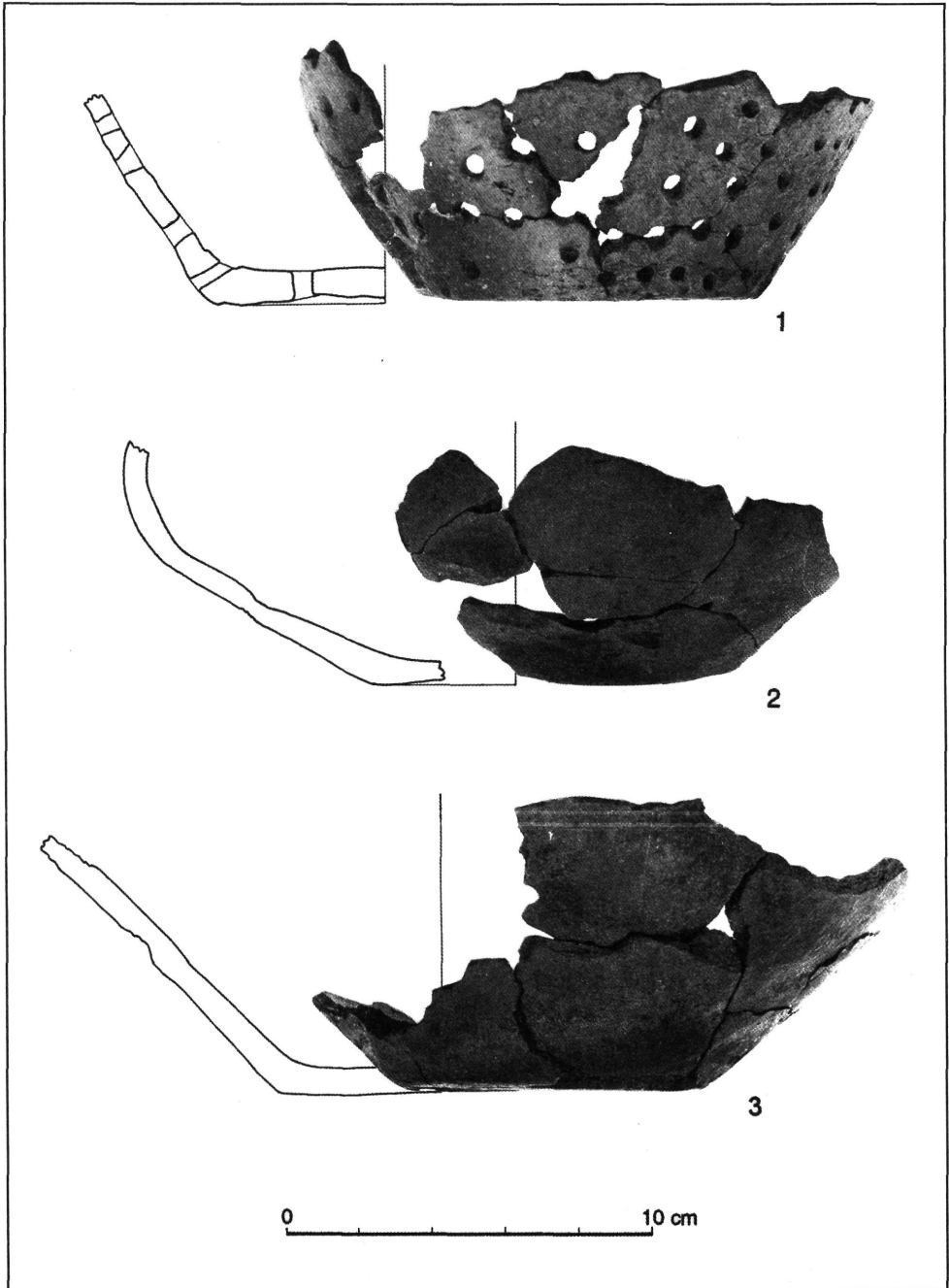
4. kép. Endrőd 161. lelőhely. 1-3, 5-7, 11, 14-16: 13/20. szelvény, 30-60 cm,
4, 8-10, 12-13, 17: 13/12. szelvény, 30-60 cm

Fig. 4. Endrőd, site 161. 1-3, 5-7, 11, 14-16: segment 13/20, 30-60 cm,
4, 8-10, 12-13, 17: segment 13/12, 30-60 cm

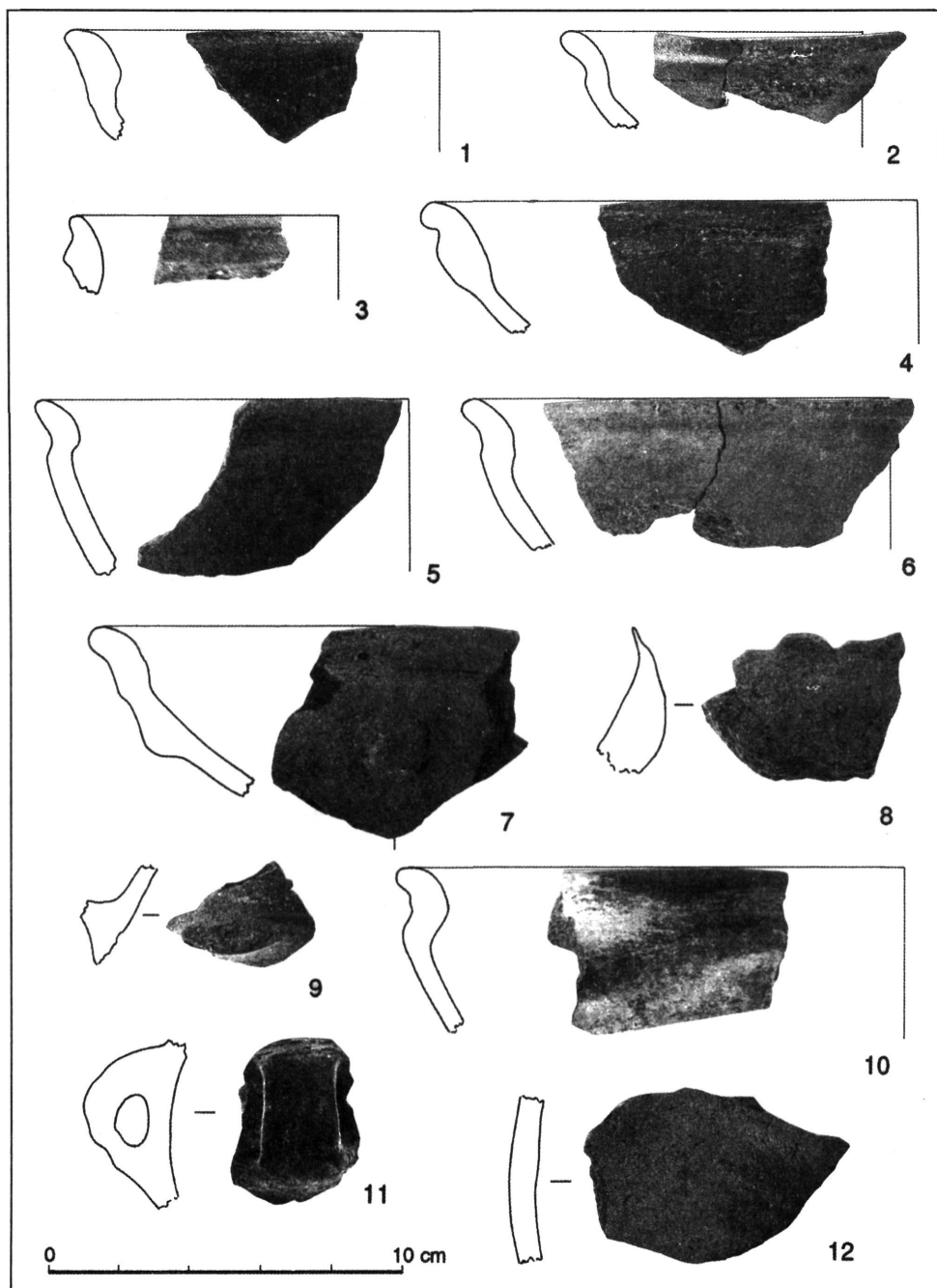


5. kép. Endrőd 161. lelőhely. 1, 4, 6–11: 13/20. szelvény, 30–60 cm, 2: 6. gödör,
3, 5: 13/12. szelvény, 30–60 cm

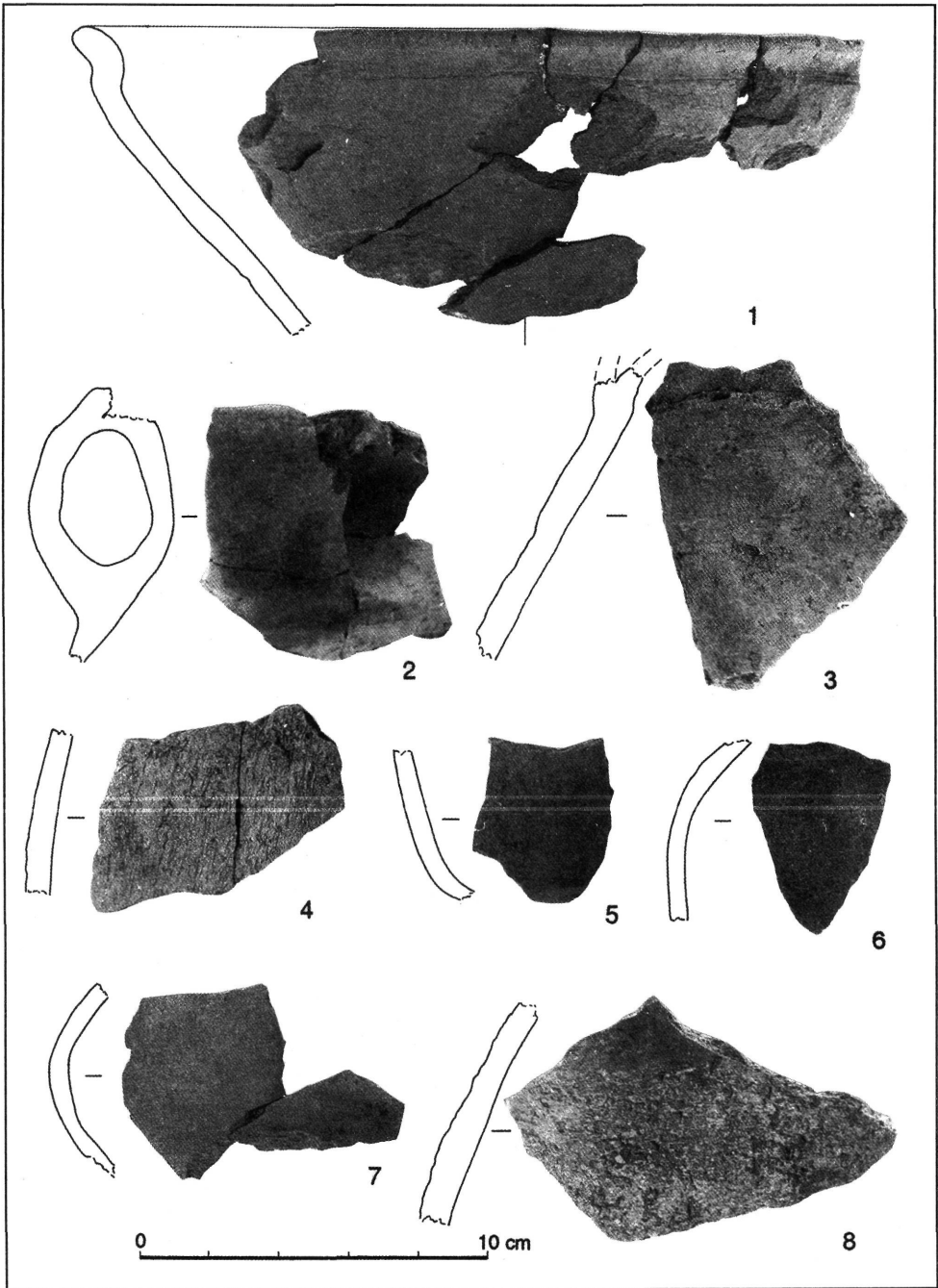
Fig. 5. Endrőd, site 161. 1, 4, 6–11: segment 13/20, 30–60 cm, 2: pit 6, 3, 5: segment 13/12, 30–60 cm



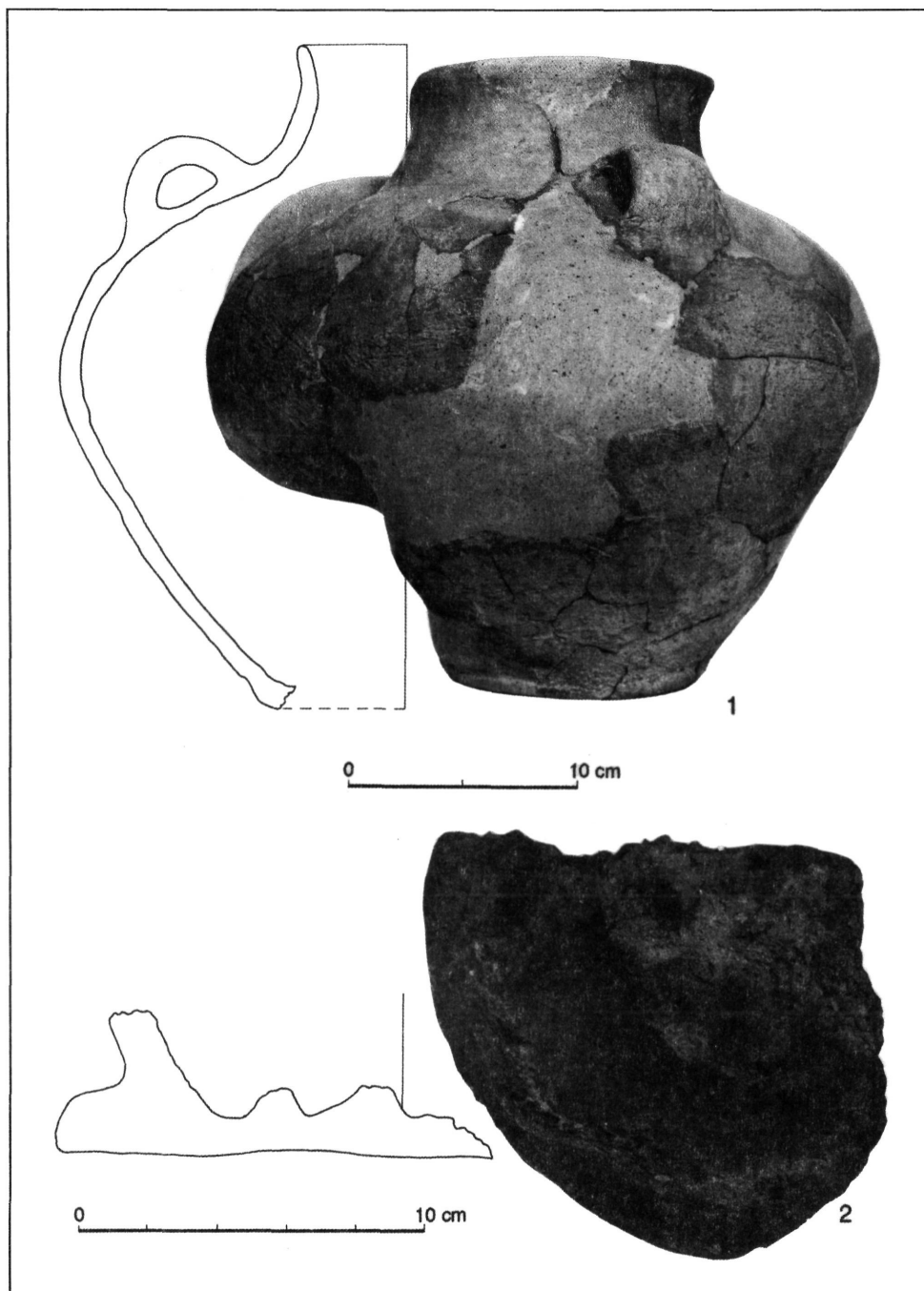
6. kép. Endrőd 161. lelőhely, 6. gödör
Fig. 6. Endrőd, site 161, pit 6



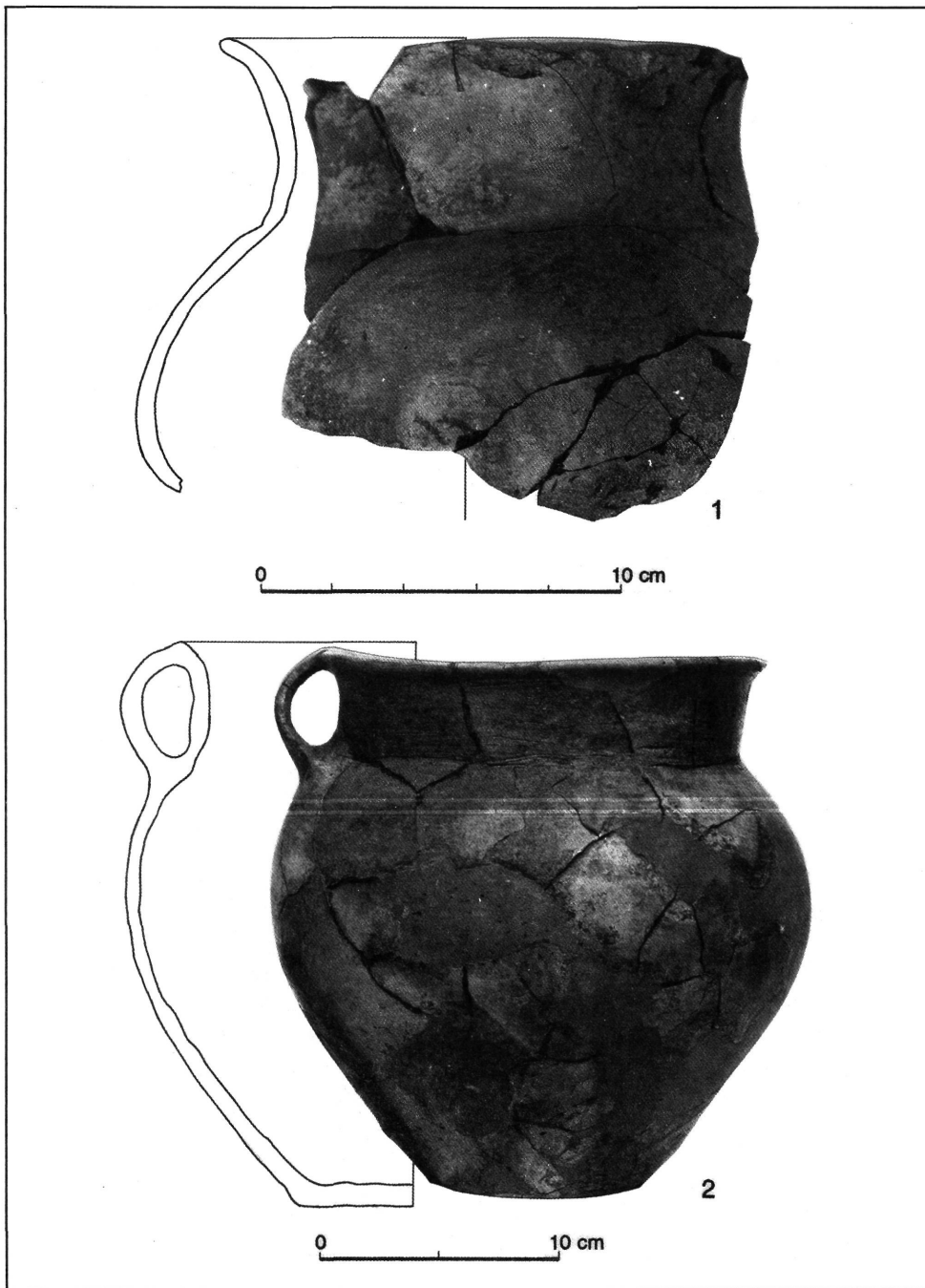
7. kép. Endrőd 161. lelőhely, 6. gödör
Fig. 7. Endrőd, site 161, pit 6



8. kép. Endrőd 161. lelőhely. 1-2, 4-8: 6. gödör, 3: 13/12. szelvény, 30-60 cm
Fig. 8. Endrőd, site 161. 1-2, 4-8: pit 6, 3: segment 13/12, 30-60 cm



9. kép. Endrőd 161. lelőhely. 1: 6. gödör, 2: 15/8. szelvény, 30–60 cm
Fig. 9. Endrőd, site 161. 1: pit 6, 2: segment 15/8, 30–60 cm



10. kép. Endrőd 161. lelőhely, 6. gödör
Fig. 10. Endrőd, site 161, pit 6