

A BÉKÉSCSABA-FELVÉGI-LEGELO LELŐHELYRŐL SZÁRMAZÓ KÉSŐ SZARMATA KORI CSONTFÉSŰ ÉS KAPCSOLATAI

– Medgyesi Pál – Pintye Gábor –

2002. március 27. és július 29. között megelőző feltárást végeztünk Békéscsabán, a Felvégi-legelő 1. sz. lelőhelyen.¹ A leletmentésre a 44-es főút Békéscsaba–Gyula közötti szakaszának négysávosítása miatt került sor, a Békés Megyei Közútkezelő Kht. közvetítésével, az Autópálya Rt.-vel kötött szerződés alapján.

A lelőhely a békéscsabai határ keleti szélén, a repülőtértől keletre, a 44-es főút Békéscsabáról Gyulára vezető szakaszának két oldalán van. Valójában a lelőhely jelentős része az út északi oldalán található, s a déli oldalra éppen csak hogy átnyúlik (1–2. kép). Itt egy, a környezetéből kiemelkedő plató található, mely a hajdani Fehér-Körös árterének nyugati magaspártja volt (3. kép). Ezen a platón, déli irányban elkeskenyedő alakban, kb. 400 x 400 méteres területen feküdt a lelőhely, melynek nyugati széle feltehetően a repülőtér alá nyúlik. A korábbi terepbejárások során bronzkori, szarmata kori és Árpád-kori telepre utaló kerámiatöredéket találtunk a területen.²

A dombot egykor víz vette körül. A mai terepviszonyok alapján megfigyelhettük, hogy a szarmata telep keleti irányban majdnem az egykori meder aljáig húzódik, vagyis egy aránylag szárazabb időszakban élhetett a település.

A lelőhelyet az autóút 270 méter hosszan, 30 méter szélesen szeli át. A munkák során összesen 200 objektumot tártunk fel. Ezek egy része (16) szkíta kori. A szarmata korra három ház, öt árok, egy kemence és 175 gödör keltezhető. Ezenkívül 17 korai avar kori sírt is megmentettünk.³

A szarmata kori objektumok – a jellegzetes korongolt, besimított anyag mellett megjelenő igen sok kavicsos, csillámos, kézikorongon készült és korongolatlan edénytöredék alapján – a késői időszakra (IV. század vége – V. század eleje) datálhatók.

¹ Az ásatást Medgyesi Pál vezette. A munkában Gyucha Attila, Liska András, Rózsa Zoltán régész, Havassy Péter történész, Kékegyi Dorottya rajzoló, Kollárovszky Mihályné gyűjteménykezelő, Demcsák Ildikó és Zahoránné Sajti Erzsébet technikus vett részt. A restaurálást Gábor Gabriella és Petrovszki Zoltán végezte.

² 1956-ban Kovalovszki Júlia járt a lelőhelyen. Jelentése: MMM RégAd 72/1956. Az általa gyűjtött leletek: MMM ltsz. 58.327.1, 58.328.1; KOVALOVSZKI 1964. 55. ábra; NIKOLIN 1991. 81, 86 – a kelta lelőhelyek között felsorolva; MEDGYESI 1991. 92; MRT 10 149.

³ Az ásatási dokumentáció: MMM RégAd 2444-2003. A 12. gödör leletei: MMM ltsz.: 2002.7.5-6, 2002.7.185-201.

A 12. számú objektum is ezen időszak karakteres leleteit tartalmazta. Tanulmányunkban elsősorban az itt talált csontfésűvel és datáló jelentőségű kísérőleleteivel kívánunk foglalkozni.

A 12. objektum és a leletanyag ismertetése

A 12. objektum leírása

Métkas alakú gödör. Átmérője 82 cm, illetve 74 cm, mélysége a nyesési szinttől 45 cm. Betöltése nehezen volt elkülöníthető a környező talajtól. Kerámiatöredékeket, egy agyagmécsest, csontfésű töredékét és állatcsontokat tartalmazott. (4. kép 1.)⁴

A leletanyag leírása

1. *Csontfésű töredéke.* Félkör alakú, öt részből álló, díszítetlen csontfésű töredéke. Fogainak hossza a széle felé haladva csökken. A fogazott test alsó szélét készítéskor enyhén rézsútosan vágták ki, felső részén függőlegesen elvágott körszelet alakú. Középső merevítő bordái átmenetet képeznek a körszelet és a trapezoid átmetszetű típusok között, alsó szélükön rövid, függőleges, párhuzamos bevágások sorakoznak. Felső, ívelt rögzítő tagjai a középső harmadukban enyhén kiszélesednek. Teljes nagysága kiserkeszthető. Ennek megfelelően a középső oldaltagokat hét, míg az ívelt bordákat négy vasszeg erősíti össze (5–6. és 17. kép).

Rekonstruált méretei: H.: kb. 14,8–15,00 cm, V.: 1,2 cm.

Az alsó borda méretei: H.: kb. 13,00 cm, Sz.: 1,5 cm.

A felső borda méretei: H.: kb. 14,2 cm, Sz.: 1,4, illetve 2,00 cm.

2. *Agyagmécse.* Szürke és barna foltos, kézzel formált, kavicsos, csillámos anyagú. Alja egyenes, lefelé szűkül. Hátsó része karéjosan kiképzett, s a perem fölé magasodik. Itt egy égetés előtt, felerősítés céljából fúrt lyuk látható. Szemközti oldala kiöntőszerűen összeszűkül. Ezen a részen az oldalmagasság fokozatosan csökken. Több helyen kisebb repedések vannak rajta, egy kisebb szakaszon a pereme kiegészített. H.: 10,6 cm, Sz.: 9,2 cm, M.: 5,7 cm (7. és 18. kép).

3. Szürke, korongolt, jól iszapolt edény enyhén kihajló, lekerekített szélű *peremtöredéke*. Törésfelülete közepesen vöröses, kívül szürke. Szá: 24,5 cm, V: 0,7 cm (8. kép 1. és 20. kép 1.).

4. Szürke, korongolt, jól iszapolt hombár kihajló, vízszintes tetejű, lekerekített szélű *peremtöredéke*. Szá.: 29,2 cm, V.: 1,0 cm (8. kép 2. és 22. kép 1.).

5. Szürke, korongolt, jól iszapolt hombár kihajló, vízszintes tetejű, lekerekített szélű *peremtöredéke*. Szá.: 31 cm, V.: 0,9 cm (8. kép 3. és 19. kép 2.).

⁴ A rajzokat Kékegyi Dorottya, Medgyesi Pál és Pintye Gábor, az elterjedési térképet Varga Eszter, a fotókat Latorcai János készítette. A digitalizálást Kékegyi Dorottya és Remes János végezte el. Valamennyiük munkáját ezúton köszönjük meg.

6. Szürke, korongolt, jól iszapolt, alja felé szűkülő tál enyhén duzzadt, lekerékített szélű *peremtöredéke*. Törésfelülete barna. A perem alatt besimított vízszintes sávok láthatók. V.: 0,7 cm (9. kép 1. és 26. kép 2.).

7. Szürke, korongolt, jól iszapolt hombár *oldaltöredéke*. Felső harmadába sűrű, függőlegesen simított vonalakkal díszített. H.: 17 cm, Sz.: 9,2 cm, V.: 0,7 cm (9. kép 2. és 20. kép 2.).

8. Szürke, korongolt, jól iszapolt hombár sűrű, függőlegesen simított vonalakkal díszített *oldaltöredéke*. H.: 23,7 cm, Sz.: 19,8 cm, V.: 0,6–0,9 cm (9. kép 3. és 25. kép 2.).

9. Szürke, korongolt, jól iszapolt, gömbös testű edény *oldaltöredéke*. Két darabból ragasztott, mindegyiken egy-egy utólag fűrt lyuk van. H.: 19,4 cm, Sz.: 11,1 cm, V.: 0,9 cm (9. kép 4. és 22. kép 2.).

10. Szürke, korongolt, jól iszapolt, talpkorongos edény *aljtöredéke*. Fá.: 6,9 cm, V.: 0,7 cm (10. kép 1. és 24. kép 1.).

11. Szürke, korongolt, jól iszapolt, talpkorongos edény *aljtöredéke*. Fá.: 5,5 cm, V.: 0,6 cm (10. kép 2. és 24. kép 2.).

12. Szürke, korongolt, jól iszapolt hombár *aljtöredéke*. Alulról benyomott, közepén kis csücsökkel. Fá.: 12,5 cm, V.: 0,6 cm (10. kép 3. és 25. kép 3.).

13. Szürke, korongolt, jól iszapolt fazék *aljtöredéke*. Lefelé fokozatosan szűkül, alja vágott. Több darabból összeillesztett. Fá.: 10,3 cm, V.: 0,6 cm (13. kép 2.).

14. Szürke, korongolt, jól iszapolt, összeszűkülő aljú korsó *oldal- és aljtöredéke*. Vállán körbefutó, besimított rácsminta látható. Több darabból összeillesztett. Fá.: 9,1 cm, V.: 1,0 cm (11. kép 2. és 25. kép 1.).

15. Sötétszürke, kavicsos, csillámos, kézikorongon készített fazék kihajló, vágott *peremtöredéke*. Több darabból összeillesztett. Szá.: 19,9 cm, V.: 0,8 cm (11. kép 1. és 19. kép 1.).

16. Szürke, kavicsos, csillámos, lassú korongon készített fazék kihajló, vágott *peremtöredéke*. Szá.: 25,1 cm, V.: 0,7 cm (12. kép 1. és 26. kép 1.).

17. Szürke, kavicsos, csillámos, kézikorongon készített fazék egyenes aljú *aljtöredéke*. Több darabból összeillesztett. Fá.: 7,4 cm, V.: 0,5 cm (12. kép 2. és 23. kép 1.).

18. Sötét- és világosszürke foltos, kavicsos, csillámos, kézikorongon készített fazék lefelé szűkülő, vágott *aljtöredéke*. Több darabból összeillesztett. Fá.: 9,5 cm, V.: 0,6 cm (12. kép 3. és 23. kép 2.).

19. Agyagbogrács *fültöredéke*. Sötétszürke, kavicsos, csillámos, kézikorongon készített. A töredéken jól látszik a függesztőlyuk maradványa. H.: 4,5 cm, Sz.: 3,2 cm, V.: 0,9 cm (13. kép 1. és 21. kép 1–2.).

20. Ezenkívül 16 db szürke, korongolt, jól iszapolt és 25 db kavicsos, csillámos, kézikorongolt *oldaltöredék* volt a gödör anyagában.

A kerámiaanyag értékelése

Az objektum kései periódusra való keltezését a kézikorongon formált, kőzúzalékkal, csillámmal soványított fazekak töredékei és egy bogrács fülmaradványa egyértelműen meghatározzák.⁵

Objektumunk datálásának a kerámiaanyag többi része sem mond ellent. A gyorskorongon készített fazekastermékek között elsősorban a hombármaradványokra érdemes kitérni. Meglehetősen szokatlan felületkezelési eljárás figyelhető meg a 9. kép 3. edényén. A teljes felület függőleges irányú simítása ritkán fordul elő a tárolóedényeken. Ezt a jelenséget a Tiszavasvári-Városföldje, Jegyző-tag lelőhely késő szarmata-hun kori telepének egyik hombárján⁶, valamint az újabban feltárt nyírségi – ezen időszakra keltezhető – lelőhelyek kerámiaanyagán találtuk meg jelentős számban.⁷

Figyelmet érdemel az a hombártöredék, melyen a vágott talp omphaloszos jellegű kiképzéssel fordul elő, ami elég idegen jegynek minősül a szarmata edényművességben (10. kép 3. és 25. kép 1.). Hasonló eljárást gyakran alkalmaztak egykor a LT-korszak gölöncserei.⁸ Ezt a fajta talpkiképzést szarmata hombártöredéken szintén a Nyíregyháza környékén a közelmúltban feltárt egyik késői településrészlet anyagából ismerjük.⁹

A felsorolt példák alapján jelen pillanatban úgy tűnik, hogy a hombárok ilyen jellegű felületkezelése és talpkiképzése a korszak lokálisan jelentkező fazekas technikai vonásai, melyek a szarmata szállásterület keleti határsávjában fordulnak elő, és a késő szarmata-hun korra jellemzőek.¹⁰

Tovább erősíti a gödör leletanyagának késői időszakra való keltezését egy gömbösödő testű, vállán hálómintával díszített korsó töredéke, melynek pontos analógiáját, többek között, a Szentes-berekháti szarmata teleprészletről ismerjük (11. kép 2. és 25. kép 1.).¹¹

A gödör másik karakteres lelete egy nagyon jó állapotban megmaradt agyagmécse. A Kárpát-medencei szarmata barbaricumból a ritkán előkerülő, agyagból

⁵ VADAY 1984. 31; VÖRÖS 1982. 31–33.

⁶ ISTVÁNOVITS 1999. Plate XIX. 1.

⁷ Közöletlen. Bejinariu Ion – Istrate Angel – Pop Dan – Szöcs Péter Levente ásatása a Nyíregyházát elkerülő út 33. számú lelőhelyén. Az ásatók szívességéből ismerjük. A leletet a nyíregyházi Jósza András Múzeum gyűjteménye őrzi. Leltározatlan.

⁸ HUNYADY 1944. 127.

⁹ Közöletlen. Bejinariu Ion – Istrate Angel – Pop Dan – Szöcs Péter Levente ásatása a Nyíregyházát elkerülő út 33. számú lelőhelyén. Az ásatók szívességéből ismerjük. A leletet a nyíregyházi Jósza András Múzeum gyűjteménye őrzi. Leltározatlan.

¹⁰ Istvánovits Eszter lektori véleményében felhívta a figyelmünket, hogy a teljes felületen simított hombárokkal és az „omphalos”-os fenékkiképzéssel részletesen még nem foglalkozott senki, így véleménye szerint azok késői keltezése még nem egyértelmű. Segítségét ezúton köszönjük.

¹¹ KÓHEGYI 1969. 100, 2. kép.

készített római import mécseseken kívül vas- és bronzpéldányokat is ismerünk.¹² A Szentcsanakról származó vaspéldányokkal kapcsolatban – a valószínűbb római eredet mellett – felmerült, hogy esetleg szarmata kézműves munkái lennének.

A fémből készített mintákat a szarmaták utánozták agyagból is, melyet a Fekete-tengertől északra fekvő szarmata szállásterületről származó darabokon kívül¹³ több hazai sír- és teleplelet is bizonyít. Elég, ha csak a Deszkről,¹⁴ Hódmezővásárhelyről¹⁵ vagy a Nyíregyháza környékéről¹⁶ származó darabokat említjük. Fontos megjegyezni, hogy a kutatás mai állása szerint a Kárpát-medence szarmata településeiről származó kézzel formált mécsesek a késő szarmata-hun korra keltezhetőek. Használatukról már többen értekeztek, így erről nem kívánunk szót ejteni.¹⁷

Ezek a primitív lámpások meglehetősen kormozó füsttel égtek, melyet a belső felületükben gyakran megfigyelhető koromlerakódás bizonyít. A cserépmécses rendkívül hosszú ideig használatban volt, hiszen még a múlt században is gyakran előfordult a magyar nyelvterület bányászainak munkaeszközei között.¹⁸

A Békéscsaba-Felvégi-legelő lelőhelyről származó csontfésű kapcsolatai

A békéscsabai csontfésű e tárgycsoport egy érdekes, ritka változata. Formája és a felső rész kialakítása alapján a Thomas-féle C típus egyes képviselőihez áll a legközelebb. A kutató ezen csoportjának darabjaihoz hasonlóan „áttört”, de lényeges különbséget jelent, hogy példányunk több részből áll, ráadásul jóval nagyobb is az ide sorolt fésűknél.¹⁹ Ezek alapján tulajdonképpen átmenetet képez a félköríves fogójú, kompozit forma felé. Testének kiképzése okán tényleges fogólappal nem rendelkezik. Ennek ellenére merevítő bordái stabil, kényelmes fogást biztosítanak.

A békéscsabai fésű pontos analógiája került elő a közelmúltban a romániai Szatmár megyéből, Piskolt határából, egy késő szarmata település gödréből.²⁰

¹² Pl.: MRT 10. II. 33. t. 4; KÓHEGYI 1969. 100.

¹³ BRUJEKO 1993. 67. Risz. 6.

¹⁴ PÁRDUCZ 1950. XLI. t. 12.

¹⁵ PÁRDUCZ 1935. 183. XXVI. t. 3.

¹⁶ Közöletlen. Bejinaru Ion – Istrate Angel – Pop Dan – Szöcs Péter Levente ásatása a Nyíregyházát elkerülő út 33. számú lelőhelyén. Az ásatók szívességéből ismerjük, melyet ezúton is köszönünk. A leletet a nyíregyházi Jósza András Múzeum gyűjteménye őrzi. Ltsz.: 2004. 477. 3.

¹⁷ Legutóbb összefoglalóan: KÓHEGYI 1969.

¹⁸ PALÁDI-KOVÁCS 1988. 41.

¹⁹ THOMAS 1960. 66.

²⁰ Közöletlen. Gindele Róbert szíves szóbeli közlése. Németi János és Gindele Róbert ásatása, a leletet a szatmárnémeti megyei múzeum gyűjteménye őrzi. Ltsz.: 40110. Fogadják köszönetünket az ásatók a lelet publikálási lehetőségéért.

A Piskolt 52. objektumból származó fésű

Félkör alakú, öt részből álló csontfésű töredéke. Középső merevítő bordái átmenetet képeznek a körszelet és a trapezoid átmetszetű típusok között. Felső, ívelt rögzítő tagjai a középső harmadukban enyhén kiszélesednek. Az alsó oldaltagokat jelenleg négy, míg az ívelt bordákat három vasszeg erősíti össze. Jelenlegi hossza: 12,5 cm. Szélessége: 5,8 cm. Vastagsága: 1,2 cm. Az alsó bordák jelenlegi hossza: 8,9 cm, illetve 7,3 cm. Szélessége: 1,6 cm. Vastagsága: 0,3 cm (14. kép 1-2.).

Ez utóbbi objektumban az ásatók kísérőleletet nem találtak, de a településen nagy számban előforduló, kézikorongon formált fazekak és egy csont íjvég alapján megállapítható, hogy a lelőhely az V. század elejét mindenképpen megérte.²¹

Ugyancsak ebbe a típusba sorolható, díszített fésű töredékét találták a Polgár 7. lelőhelyen.²² Ez a darab nemcsak reprezentatívabb, hanem kisebb is, mint a másik két példány.

A Polgár 7. lelőhely, 379. objektumból származó fésű

Félkör alakú, öt részből álló csontfésű töredéke. Középső merevítő bordái átmenetet képeznek a körszelet és a trapezoid átmetszetű típusok között, alsó szélükön rövid, függőleges, párhuzamos bevágások sorakoznak. Ezek hosszanti szegélyein, két párhuzamos sorban és közöttük, tűzdelt technikával kialakított farkasfog minta látható. Nagyjából a rögzítő lécz középvezetékében, többé-kevésbé egyenlő távolságra elhelyezett vasszegecskek erősítik össze részeit. Mostani állapotában négy szegecs látható, de összesen öt furat azonosítható. A felső merevítő borda rögzítésére egy furat nyoma utal. A fogazott rész jelenleg öt lemezből áll. Jelenlegi méretei: H.: 9,8 cm, Sz.: 4,5 cm, V.: 1 cm. Az alsó borda jelenlegi méretei: H.: 8,3 cm, Sz.: 2 cm, V.: 0,3 cm (15. kép 1-2.).

Díszítésének majdnem pontos mását egy V. századra datálható, mödlingi, keleti germán sír háromszög fogólapú fésűjén találtuk meg,²³ de nagyon hasonló motívum figyelhető meg a Dunakeszi-Alag 17. lelőhely késő szarmata teleprészletéről származó, félkör alakú, összetett fésű fogólemezén is.²⁴

Az alföldi szarmata településeken elsősorban a kétoldalas, összetett típusokon találtuk meg ezt a díszítésmódot: Jászkarajenő-Sárhalom III., ill. IV. szelvény,

²¹ ALFÖLDI 1932. 22.

²² Közöletlen. Márkus Gábor szíves szóbeli közlése szerint a településrészlet a késői periódusra keltezhető. Hajdú Zsigmond és Raczky Pál ásatása, a leletet a debreceni Déry Múzeum gyűjteménye őrzi. Leltározatlan. Fogadják köszönetünket az ásatók és Márkus Gábor a lelet publikálási lehetőségéért.

²³ STADLER 1988. VII. 343. 32. j.

²⁴ Kulcsár Valéria ásatása. Közöletlen. Kulcsár Valéria szívességéből ismerjük, melyet ezúton is köszönünk. A leletet a váci Tragor Ignác Múzeum gyűjteménye őrzi. Ltsz.: U. 99.155.1.

Jászkarajenő D–DNy-i rész,²⁵ Tiszaug-Kisrépart²⁶ és Rétközberencs-Paromdomb²⁷ lelőhelyeken.

A polgári fésűn látható díszítés eredetét T. Bíró M. a fémmegmunkálás során használt, poncolásos díszítésre vezeti vissza, melyet egy speciális csontvésővel készítettek. Ezt a technikát a kutatónő a római csontműhelyektől idegennek tartja, megjelenését a provinciális termékeken egy rövid ideig fennálló barbaricum importtal magyarázza, melynek során a mesterek a megrendelő ízlése szerint készítettek el a terméket. Felveti annak lehetőségét is, hogy ez a módszer talán a hunokkal állhat kapcsolatban.²⁸ A hunkori fémművesség számos alkotásán valóban megfigyelhető ez a díszítési mód. Elég, ha a nyeregkápák, kardok frontális oldalának lemezeit, vereteit, egyes fibulák vagy karperecek felületét vesszük alapul.²⁹ Érdekes viszont, hogy a hunokhoz köthető kevés csontleletre egyáltalán nem jellemző ez a díszítőmódszer.

Mindenesetre talán nem tévedünk akkor, ha azt feltételezzük, hogy az egykor könnyen pusztuló anyagokból készített ruhaneműk, bőrtárgyak, kiegészítők stb. varrással képzett – ma már csak sejtethető – díszítőmotívumai is szerepet játszhattak ezen ékítési mód kialakulásában.

Annyi bizonyos, hogy később a gepida csontfésűkön is jelen van, és e tárgyak egyes díszítményeit a szövés, varrás, faragás mintakincséből származtatják.³⁰

Fésűnk kialakulására, származására nézve kevés biztos adattal rendelkezünk. A Thomas-féle típusok közül a vitatott eredetű C típus képviselői a korai császárkorra datálhatók, virágkorukat az Eggers B2 időszakban éltek. Kialakulásukat az Elba-vidékre teszik, és egyúttal a mai Csehország területén található legjelentősebb koncentrációjuk is.³¹

Formailag nagyon hasonló, de szintén egyrészes, vasból készített példány láttott napvilágot Moldvában, a Lețcaniban feltárt Marosszentanna-Csernyahov kultúrához tartozó temető 4. sírjából. E példánnyal kapcsolatban a szerző hangsúlyozza, hogy a fésű egyedi formájú darab, keltezését pedig a 4. század közepére, második felére teszi.³²

Többek között éppen a különlegessége miatt nem megnyugtató a típusnak a Marosszentanna-Csernyahov kultúrából való egyértelmű származtatása. A Thomas-féle C típus a közte és a fésűink között fennálló térbeli és időbeli távolság miatt

²⁵ DINNYÉS–TARI 1987. 99.

²⁶ CSEH 1997. 30. kép 7.

²⁷ CSALLÁNY 1961. Taf. CXCIV. 11; ISTVÁNOVITS 1986. LXXVII. t. 1.

²⁸ BÍRÓ 2000a. 169, 177.

²⁹ Pl.: Pécs-Üszögpusztá, Bakodpusztá, Szeged-Nagyszéksós stb. BÓNA 1993. 60 (46. kép), 177 (122. kép).

³⁰ CSALLÁNY 1961, 254; TÖRÖK 1936. 122.

³¹ THOMAS 1960. 71.

³² DIACONU 1986. 182, 185–187, Abb. 5, 3.

nem tekinthető tárgyunk genetikus elődjének, míg a Letcaniban lelt vasfésű keltezése megfelel horizontunknak, de ennek egyedisége miatt nemcsak származása problematikus, hanem előkép szerepe is.

Germán közegből nem ismerjük példányaink analógiáit, és a késő római, Duna menti provinciák (elsősorban Pannonia) csontipara sem gyártotta ezt a típust.

T. BÍRÓ M. a kétsoros összetett fésűk származásának kapcsán említi meg az alán foederatikat, mint e tárgyakra a gepidák felé való lehetséges közvetítőit.³³ Az általunk ismert leletek ugyan nem az előbb említett típusba tartoznak, de feltételezzük, hogy egy olyan szarmata/alán népcsoport karakteres leletét azonosítottuk, akik utolsók között érkezhettek a Kárpát-medencébe, így a Barbaricummal élénk kapcsolatokat ápoló provinciális termelés nem ismerhette meg és gyárthatta ezt a fésűformát. Előfordulási környezetük és analógiáik révén lehetségesnek tartjuk a szarmata csontműves(ek) által való készítésüket.³⁴

A tárgyalt fésűtípusba tartozó darabok közül egy a szarmata sáncokon kívül (Piskolt), kettő pedig annak közvetlen szomszédságában (Békéscsaba, Polgár) került elő. Elterjedésük a kutatás jelenlegi állása szerint az Alföld keleti részére, a Csörszárok közvetlen környékére korlátozódik. Ezen megállapításunk kapcsán azonban nem feledkezhetünk meg a kutatottság hiányáról, és fontos kiemelni, hogy elméletünket a nagyberuházások során előkerült óriási mennyiségű leletanyag feldolgozása módosíthatja. Megjegyzendő, hogy ez a fésűtípus sírleletként eddig nem fordult elő, kizárólag településekről ismert. Elterjedésük és a darabszámok alapján kijelenthetjük, hogy nem egyedi vagy lokális típusról van szó, de kis darabszáma arra utal, hogy használata nem tekinthető általánosnak.

A szarmata települések csontfésű leleteinek feldolgozása még folyamatban van, de folyamatosan növekvő számuk alapján annyi már most világosan látszik, hogy – a korábbi feltevéssel ellentétben³⁵ – használatuk nem volt idegen a szarmatáktól.

A kísérőleletek és a díszítésmód alapján úgy tűnik, hogy egy újabb, jellegzetesen az IV. század végére – V. század elejére keltezhető tárgytypust sikerült azonosítanunk.

A vasfésűkön található lyukak és különféle alakú áttörések Gh. Diaconu véleménye szerint akasztó-függesztő funkcióval bírtak.³⁶ Fésűnk fogórészének kiképzésénél nem beszélhetünk a szó szoros értelmében vett „lyukról”. A román kutató által felsorolt példányoktól eltérően itt nem utólagosan, feltétlenül a fent említett céloknak megfelelően alakították ki az áttörést, hanem sokkal inkább direkt szerkezeti megoldásról van szó. Két megfontolási lehetőség kínálkozik a résre vonatkozóan. Ér-

³³ BÍRÓ 2000. 177–178.

³⁴ BÍRÓ 2002. 67.

³⁵ PÁRDUCZ 1959. 366.

³⁶ DIACONU 1986. 185.

telmezhetjük egyszerű stilisztikai sajátosságként, de az is elképzelhető, hogy a békéscsabai fésűt – a lovak szőrének tisztításához használt keféhez hasonlóan – a kézfejre húzva alkalmazták. Nagy mérete, erős konstrukciója, fogainak egymástól való nagyobb sorköze miatt felmerült annak lehetősége is, hogy elsősorban talán nem is az emberi higiénia célját szolgálta, hanem lovak sörényének, farkának ápolására vagy a juhok gyapjának tisztítására (is) használhatták.

IRODALOM

ALFÖLDI 1932

Alföldi A.: Leletek a hun korszakból és ethnikai szétválasztásuk. ArchHung, IX. (1932) 90., XXXVI. t.

BÍRÓ 2000

Bíró, M.: Qualitative Analyse der Wechselwirkung der provinziellen und barbarischen Beinwerkstätte aufgrund der spätantiken Kämme. In: „Gentes Reges und Rom”. Spisy Arch. ústavu AV ČR, 16. (2000) 167–182.

BÍRÓ 2002

Bíró, M. T.: Combs and comb-making in Roman Pannonia: ethnical and historical aspects. In: Probleme der frühen Merowingenzzeit im Mitteldonaunraum. Spisy Arch. ústavu AV ČR, 19. (2002) 31–71.

BÓNA 1993

Bóna I.: A hunok és nagykirályaik. Budapest, 1993.

BRUJEKO 1993

Brujeko, I. V.: Lennaja keramika greccseszkogo nikonija Drevnosztyi. Kijev, 1993.

CSALLÁNY 1961

Csallány D.: Archäologische Denkmäler der Gepiden in Mitteldonaubecken. (454–568 u. Z.) ArchHung, XXXVIII. (1961)

CSEH 1997

Cseh J.: Egy szarmata telepásatás emlékanyagából. Tiszaug–Kisrétpart, 1983. Múzeumi Krónika, IV. (1997) 1. sz. 8–10.

DIACONU 1986

Diaconu, Gh.: Über die eisernen Kämme. Dacia, XXX. (1986) No. 1–2. 181–189.

DINNYÉS–TARI 1987

Dinnyés I. – Tari E.: Jászkarajenő–Sárhalom. RégFüz, Ser. I. (1987) No. 40. 99.

HUNYADY 1944

Hunyady I.: Kelták a Kárpát-medencében. DissPann, Ser. II. (1944) No. 18. 127.

ISTVÁNOVITS 1986

Istvánovits E.: Északkelet-Magyarország területének római kori története. Kézirat. 1986.

ISTVÁNOVITS 1999

Istvánovits, E.: Tiszavasvári-Városföldje, Jegyző tag. A settlement of the 5th century. – Hunkori település maradványai Tiszavasváriban, a Városföldjén. JAMÉ, 61. (1999) 173–254.

KOVALOVSZKI 1964

Kovalovszki J.: A dobozi és a basahalmi Árpád-kori faluásatások. FolArch, XVI. (1964) 125–141.

KŐHEGYI 1969

Kőhegyi M.: A Szentes-berekháti későszarmata telep két vasmécsese. – Zwei Eisenölichter aus der spätsarmatischen Siedlung von Szentes-Berekhát. MFMÉ, 1969/1. (1969) 97–106.

MEDGYESI 1991

Medgyesi P.: Római és népvándorlás kor. In: Jankovich B. D. – Erdmann Gy. (szerk.): Békéscsaba története. I. A kezdetektől 1848-ig. Békéscsaba, 1991. 88–121.

MRT 10

Jankovich B. D. – Medgyesi P. – Nikolin E. – Szatmári I. – Torma I.: Magyarország régészeti topográfiája. 10. Békés megye régészeti topográfiája. IV/3. Békés és Békéscsaba környéke. (Szerk.: Jankovich B. D.) Budapest, 1998.

NIKOLIN 1991

Nikolin E.: Őskor. In: Jankovich B. D. – Erdmann Gy. (szerk.): Békéscsaba története. I. A kezdetektől 1848-ig. Békéscsaba, 1991. 63–87.

PALÁDI-KOVÁCS 1988

Paládi-Kovács A.: Életmód, foglalkozás, nemzetiség. Bányászat és erdei ipar-
űzés a régi Gömörben. Debrecen, 1988.

PÁRDUCZ 1935

Párducz M.: Adatok az Alföld római kori kerámiájához. – Angaben zur Keramik des Alföld aus der Römerzeit. Dolg, XI. (1935) 175–203.

PÁRDUCZ 1950

Párducz M.: A szarmatakor emlékei Magyarországon III. – Denkmäler der Sarmatenzeit Ungarns III. ArcHung, 30. (1950)

PÁRDUCZ 1959

Párducz, M.: Archäologische Beiträge zur Geschichte der Hunnenzeit in Ungarn. Acta ArchHung, 11. (1959) 309–398.

STADLER 1988

Stadler, P.: Das 5. Jahrhundert in Österreich. Ostgermanische Gröber. In: Bott, G. (Hrg.): Germanen, Hunnen, und Awaren. Schätze der Völkerwanderungszeit. Nürnberg, 1988. 340–347.

THOMAS 1960

Thomas, S.: Studien zu den germanischen Kämmen der römischen Kaiserzeit. Arbeits- und Forschungsberichte zur sächsischen Bodendenkmalpflege, Band 8. (1960) 55–215.

TÖRÖK 1936

Török Gy.: A kiszombori germán temető helye népvándorláskori emlékeink között. – Das germanische Gräberfeld von Kiszombor und unsere Denkmäler der Völkerwanderungszeit. Dolg, XII. (1936) 101–179.

VADAY 1984

Vaday A.: Késő szarmata agyagbográcsok az Alföldön. Spätsarmatenzeitliche Tonkessel von der Tiefebene. MFMÉ, 1980–81/1. (1984) 31–42.

VÖRÖS 1982

Vörös G.: Későszarmata agyagbográcsok Sándorfalva-Eperjesen. Múzeumi kutatások Csongrád megyében, 1982. 27–36.

Aus dem Fundort Felvégi-Weide (Weide am oberen Ende) stammender Beinkamm aus der spätsarmatischen Zeit und die Zusammenhänge

– Pál Medgyesi – Gábor Pintye –

Resümee

Im Jahre 2002 haben wir in Békéscsaba, auf der Felvégi-Weide, Fundort Nr.1, Ausgrabungen durchgeführt. Die Rettung der Funde war erforderlich, da die Strecke der Hauptlandstraße 44 zwischen Békéscsaba und Gyula zu einer vier-spürigen Straße verbreitert werden sollte.

Die Autostraße passiert den Fundort auf einer Strecke, die 270 m lang und 30 m breit ist. Während der Arbeiten haben wir insgesamt 200 Objekte freigelegt, von denen die Mehrheit aus der spätsarmatischen Zeit stammt.

Im Objekt Nr. 12 fand sich, zusammen mit Keramikbruchstücken und einem Tonlicht, auch ein Beinkamm, der zu einem seltenen Typ gehört. Seiner Form nach gleicht er dem Typ von Thomas am meisten. Unter den Typen von Thomas lassen sich die Vertreter des Typus C, dessen Ursprung umstritten ist, auf die Frühkaiserzeit datieren, ihre Blütezeit hatten sie in der Eggers B2 Periode. Ursprünglich stammen diese aus dem Gebiet der Elbe, ihre bedeutendste Konzentration ist im Gebiet des jetzigen Tschechien zu finden.

Dass das Objekt in der Spätperiode entstanden ist, ergibt sich eindeutig aus den gefundenen Bruchstücken von Töpfen, die auf Handdrehscheibe geformt und die mit Steinschlag, Glimmer dünner gemacht wurden, sowie auch aus dem gefundenen Griffteil eines Kessels.

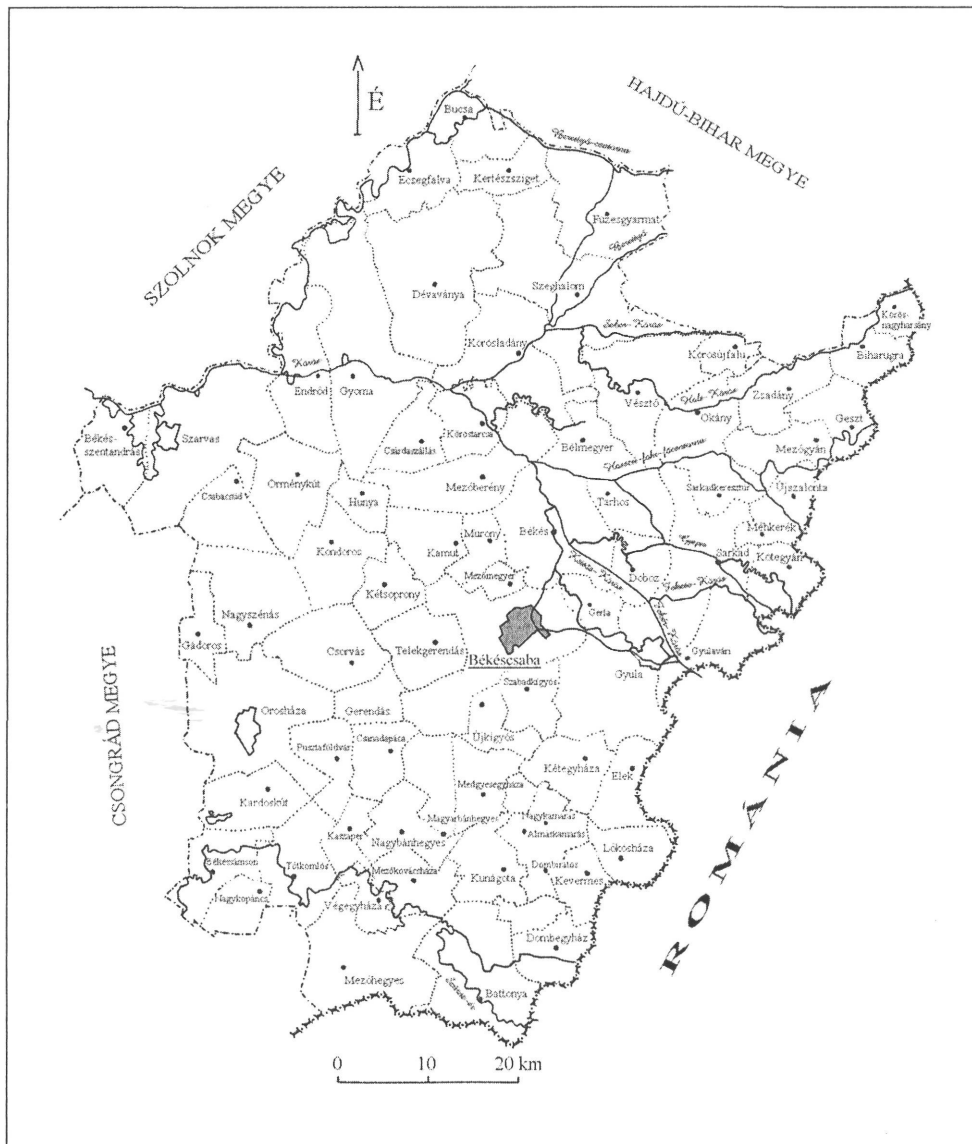
Ein ganz ähnliches Stück ist jüngst im Komitat Szatmár (Rumänien), in einer Grube der Gemarkung von Piskolt, einer spätsarmatischen Ortschaft, zum Vorschein gekommen. Man hat Bruchstücke eines Kamms, der ebenfalls zu diesem Typ gehört, aber verziert ist, in Polgár, am Fundort Nr. 7, im Objekt 379 gefunden. Dieser ist nicht nur repräsentativer, aber auch kleiner als die beiden anderen Exemplare.

Ein Stück, das zu dem beschriebenen Typ gehört, wurde außerhalb der sarmatischen Schanzen (Piskolt) gefunden, und zwei in dessen unmittelbarer Nachbarschaft (Békécsaba, Polgár). Ihre Verbreitung beschränkt sich nach dem jetzigen Stand der Forschungen auf den östlichen Teil der Großen Tiefebene, auf die nächste Umgebung der Csörsz-Grube.

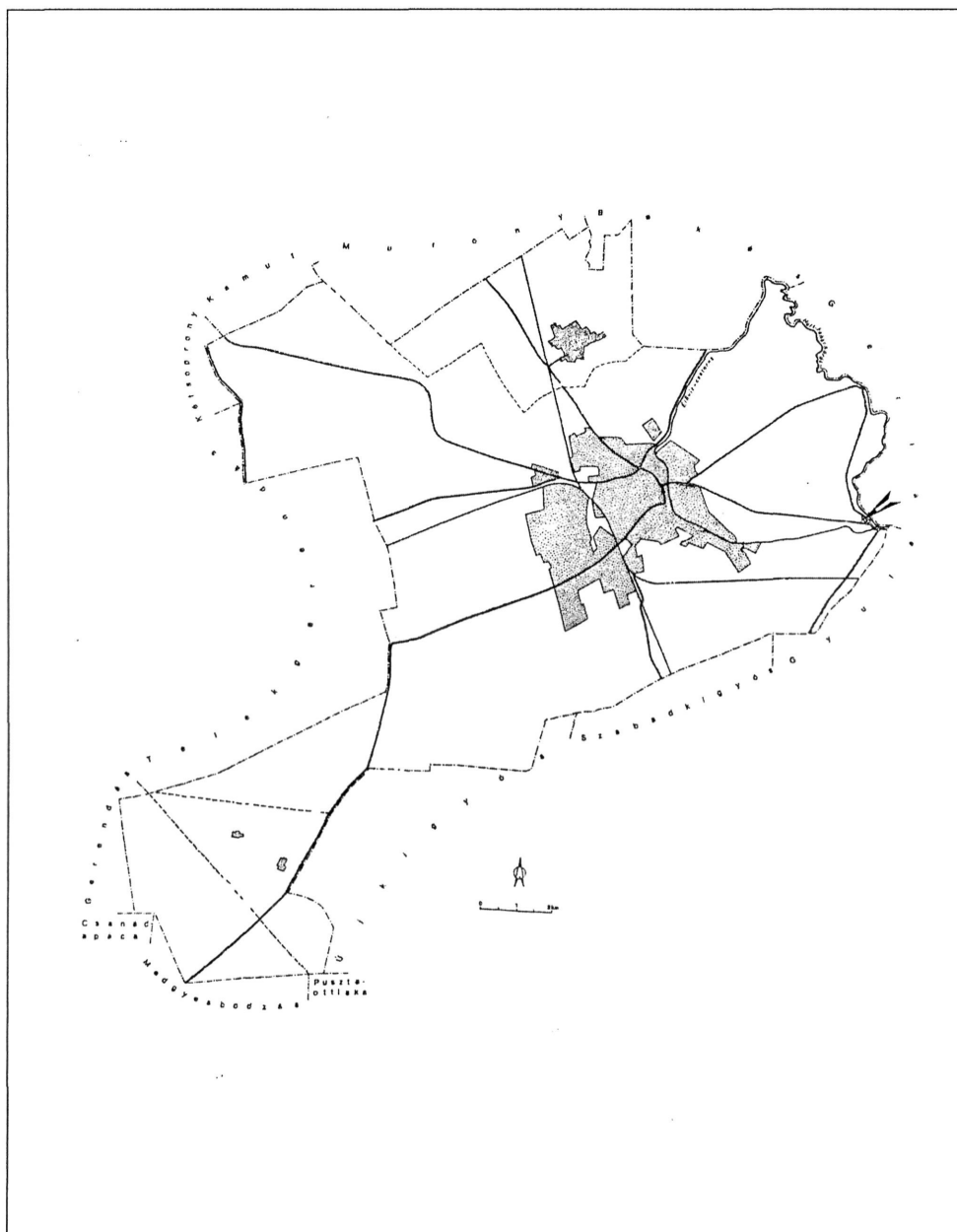
Auf Grund der Begleitfunde und der Verzierungsart ist es wahrscheinlich, dass man hier einen neuen Typ identifizieren konnte, der sich auf das Ende des 4. und den Beginn des 5. Jahrhunderts datieren lässt.

Medgyesi Pál
Munkácsy Mihály Múzeum
H-5600 Békécsaba, Széchenyi u. 9.
E-mail: medgyesi@bmmi.hu

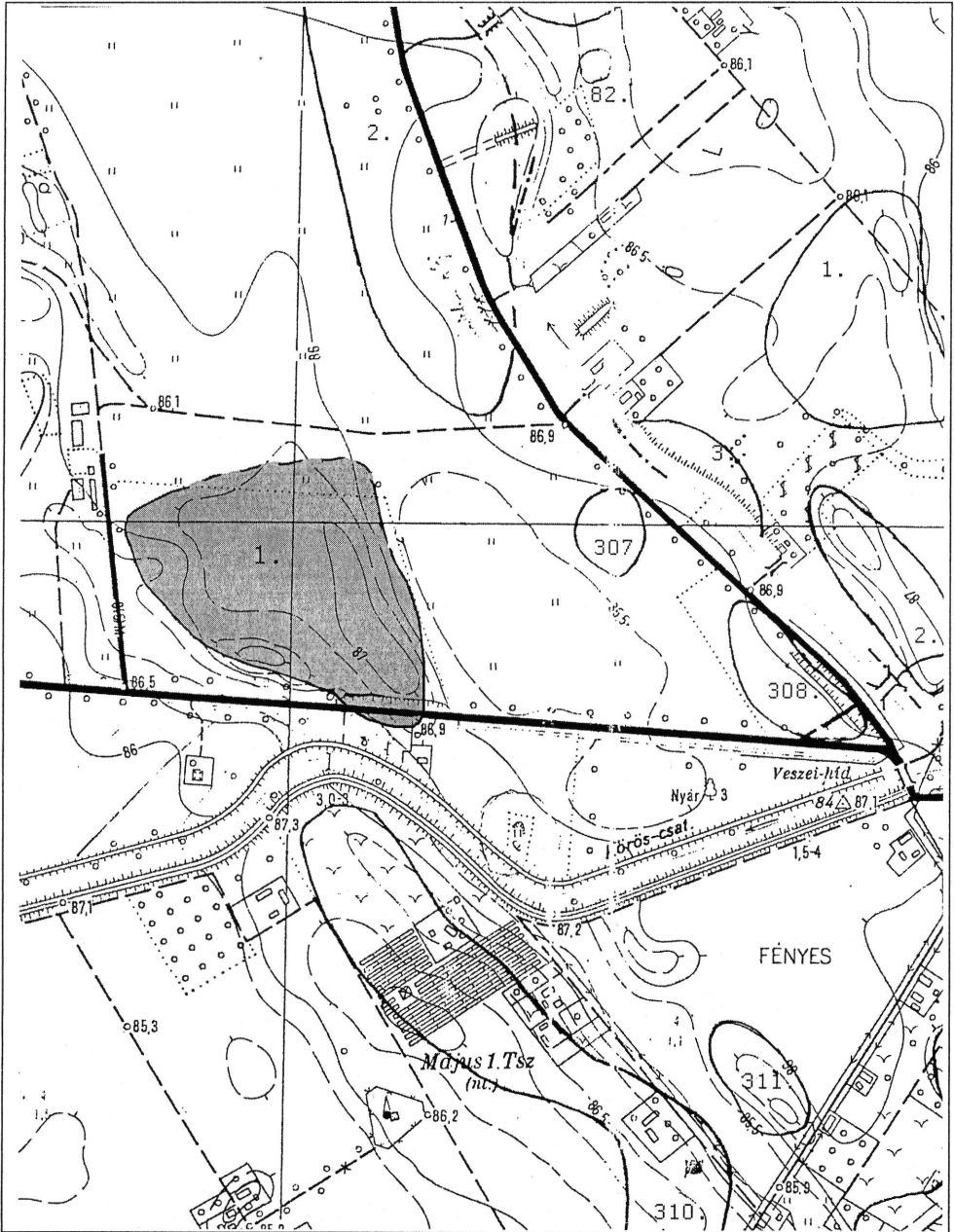
Pintye Gábor
Jósa András Múzeum
H-4400 Nyíregyháza, Benczúr tér 21.
E-mail: pintye@jame.nyirbone.hu



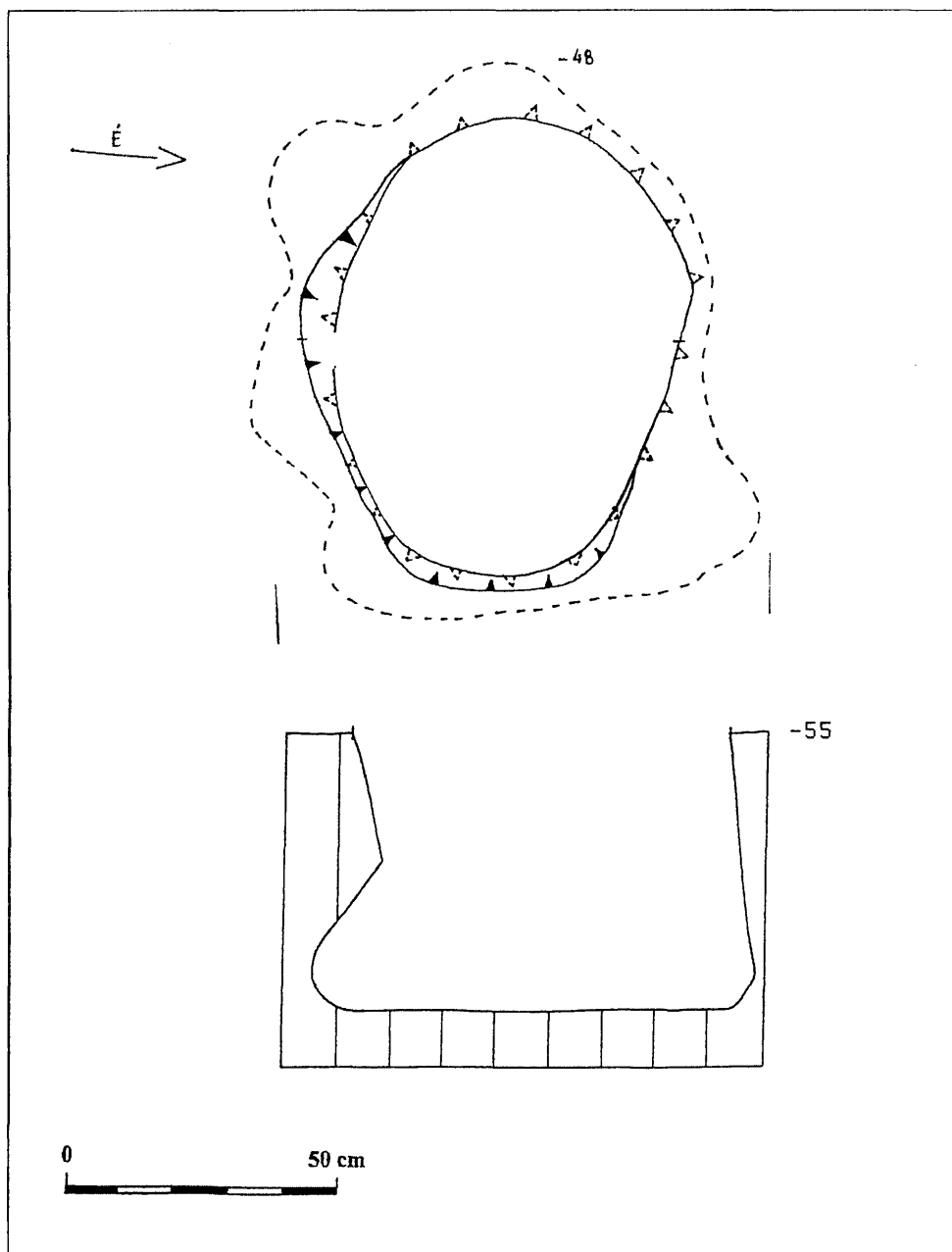
1. kép. Békés megye térképe



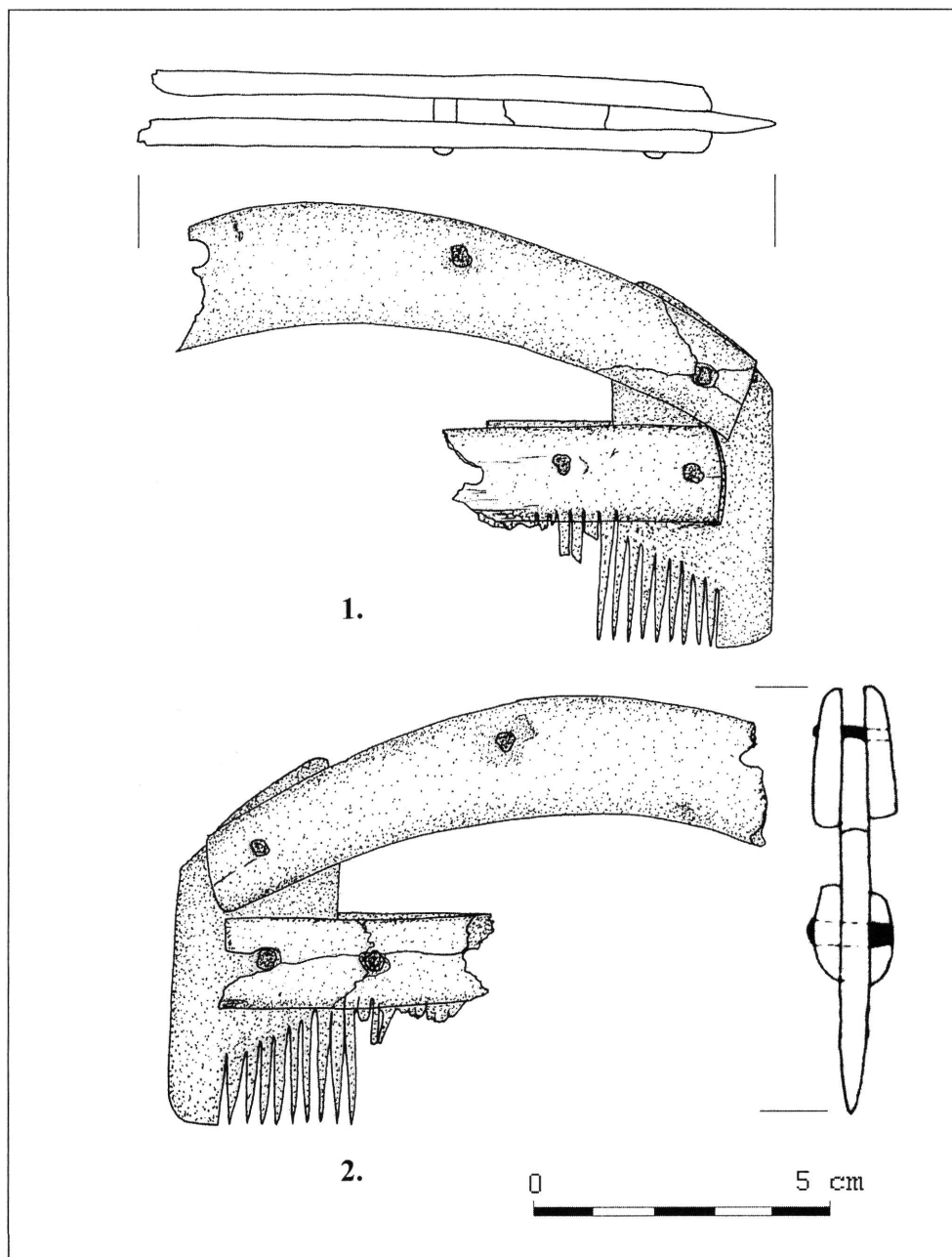
2. kép. Békéscsaba térképe. A lelőhelyet nyíl jelöli



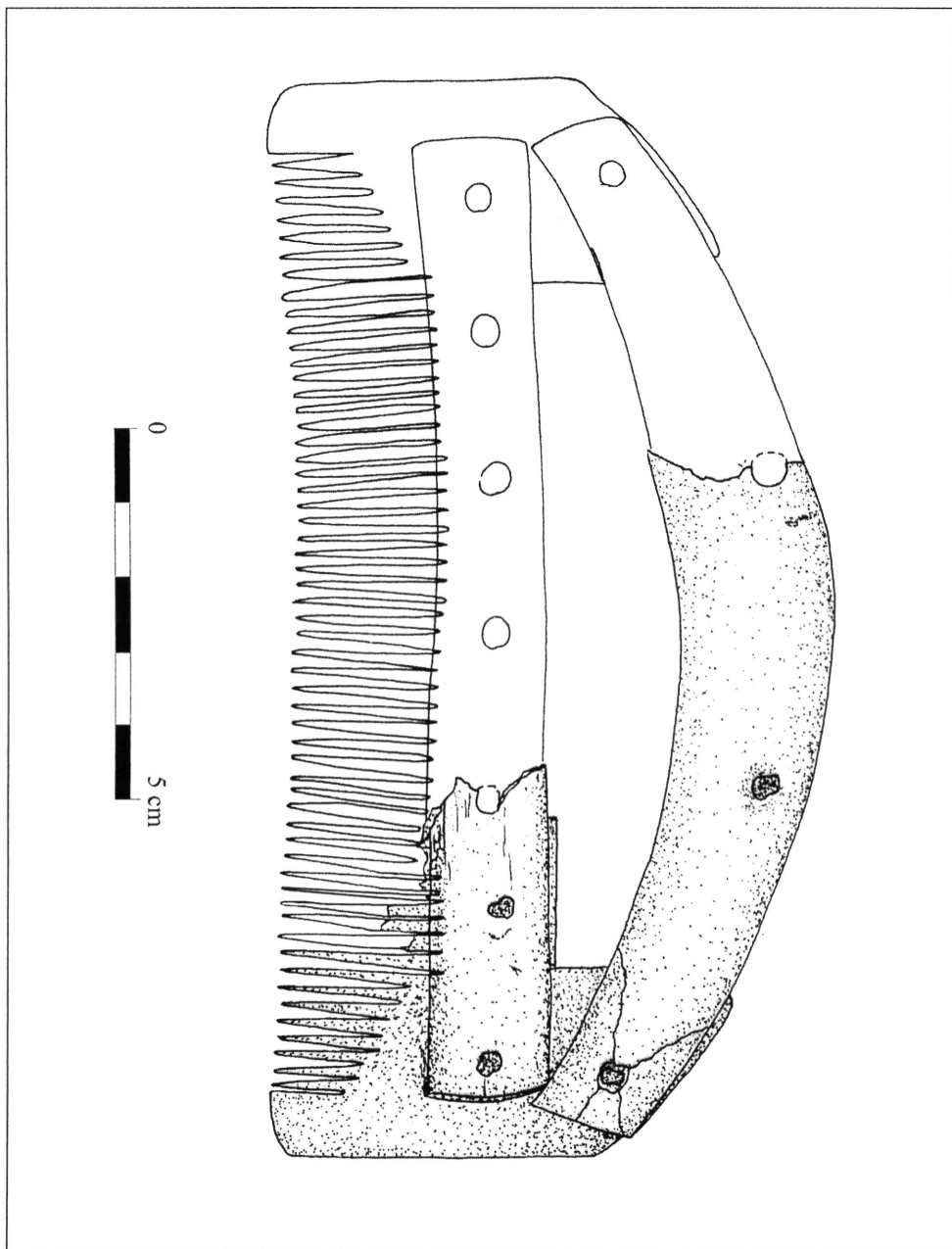
3. kép. A Békéscsaba-Felvégi-legelő, 1. számú lelőhely és környéke. M = 1:10 000



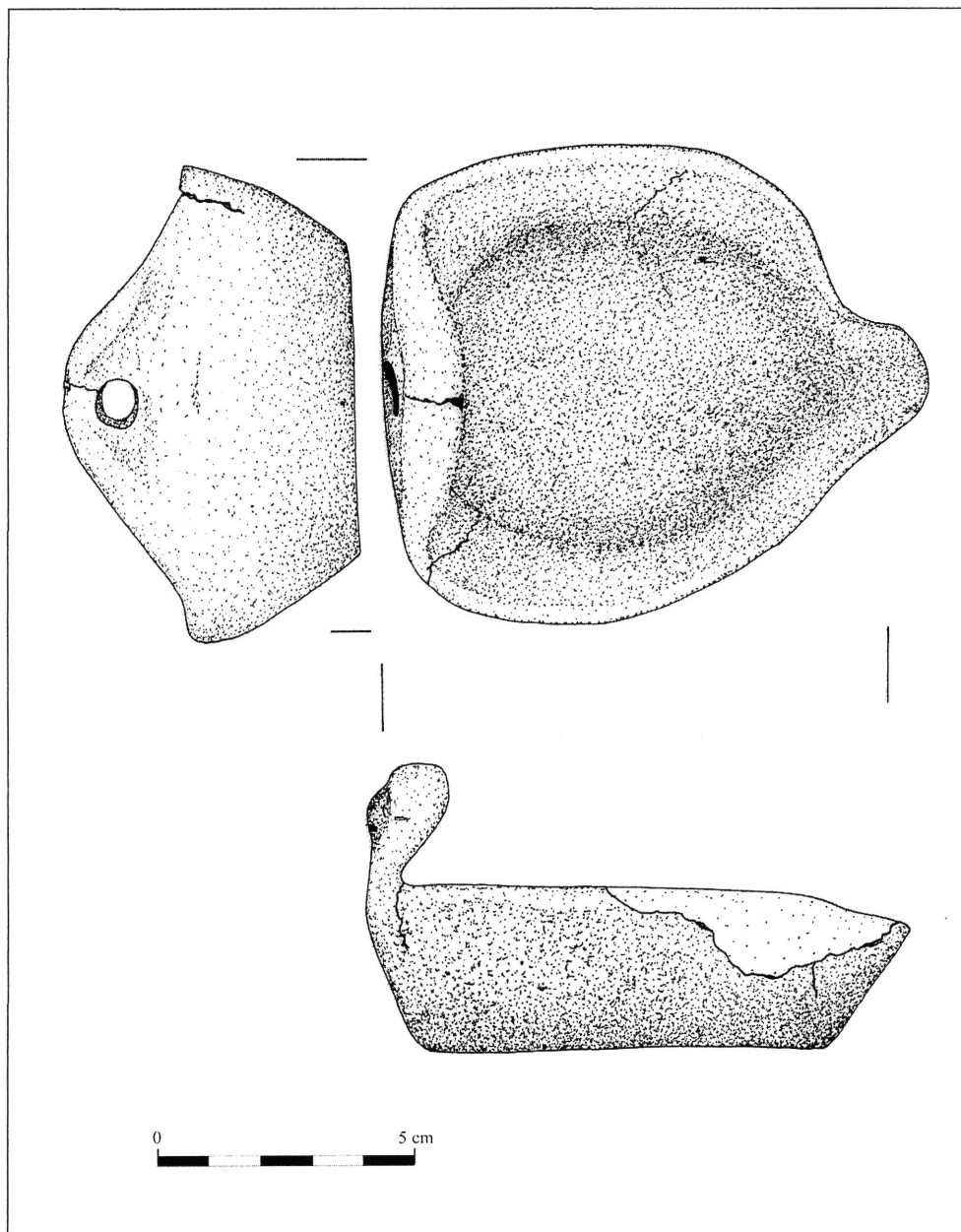
4. kép. A 12. számú objektum felülnézete és metszete



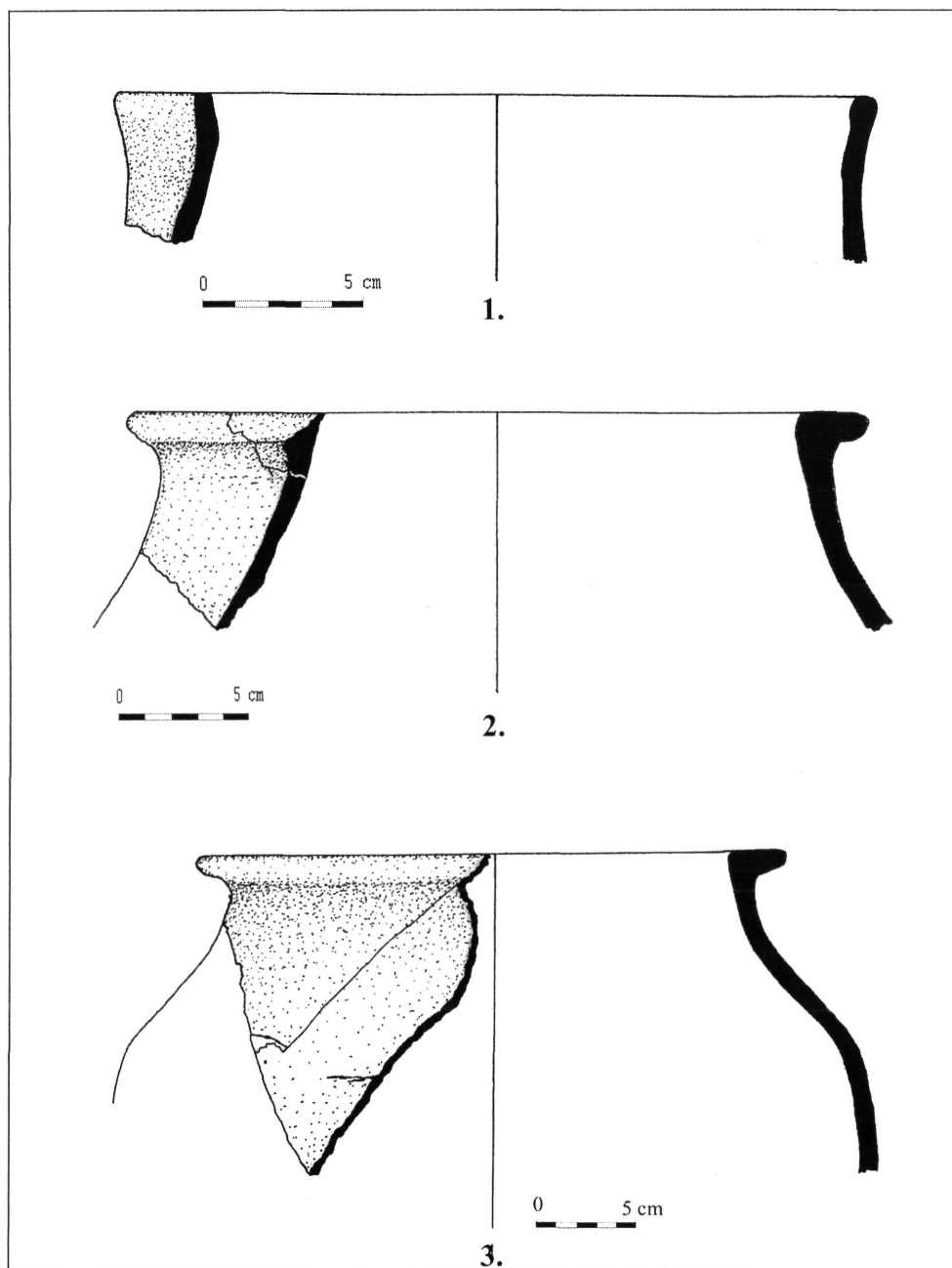
5. kép. A 12. számú objektumban előkerült csontfésű két oldala, felül- és oldalnézete



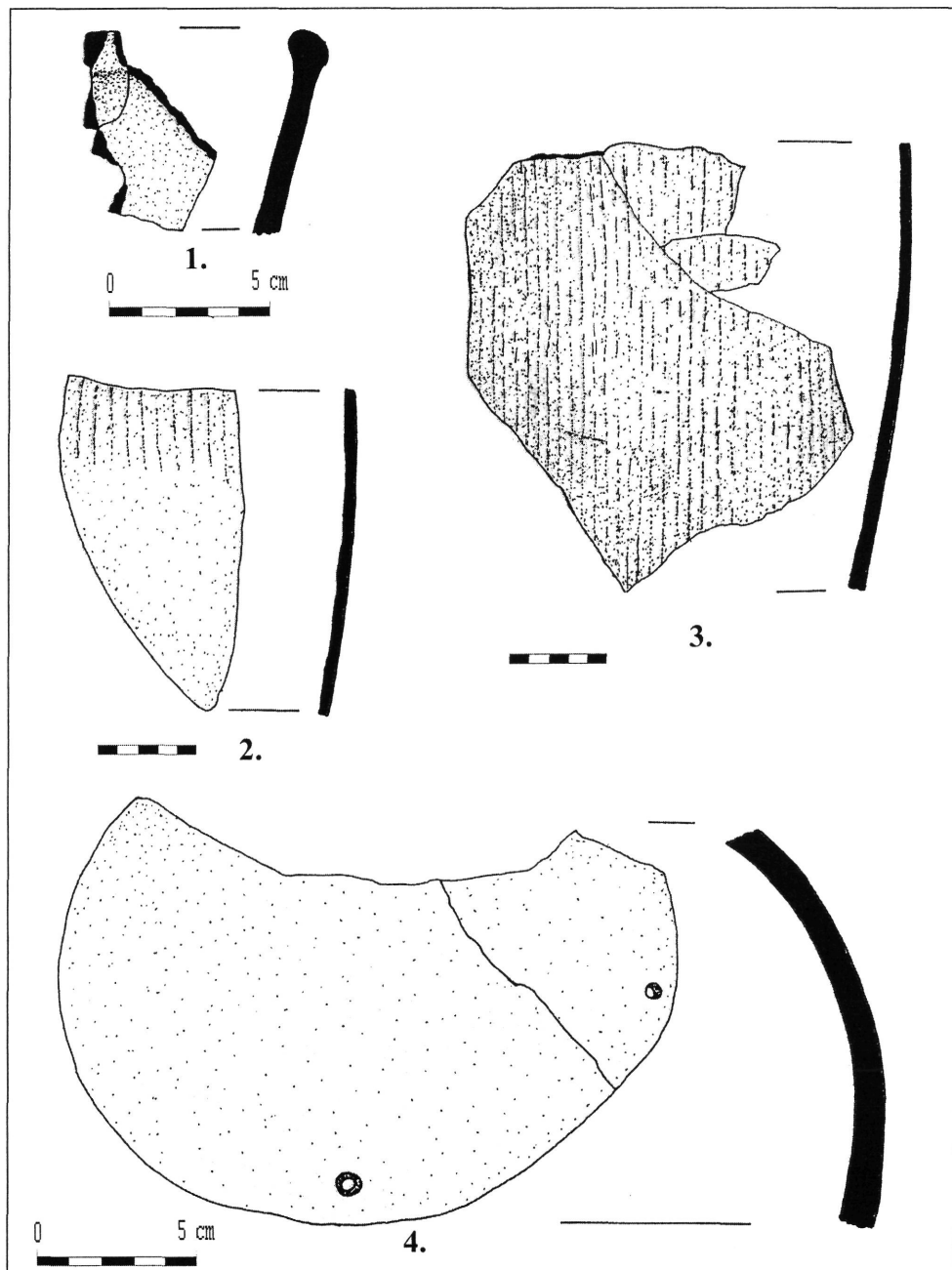
6. kép. A 12. számú objektumban előkerült csontfésű rekonstrukciós rajza



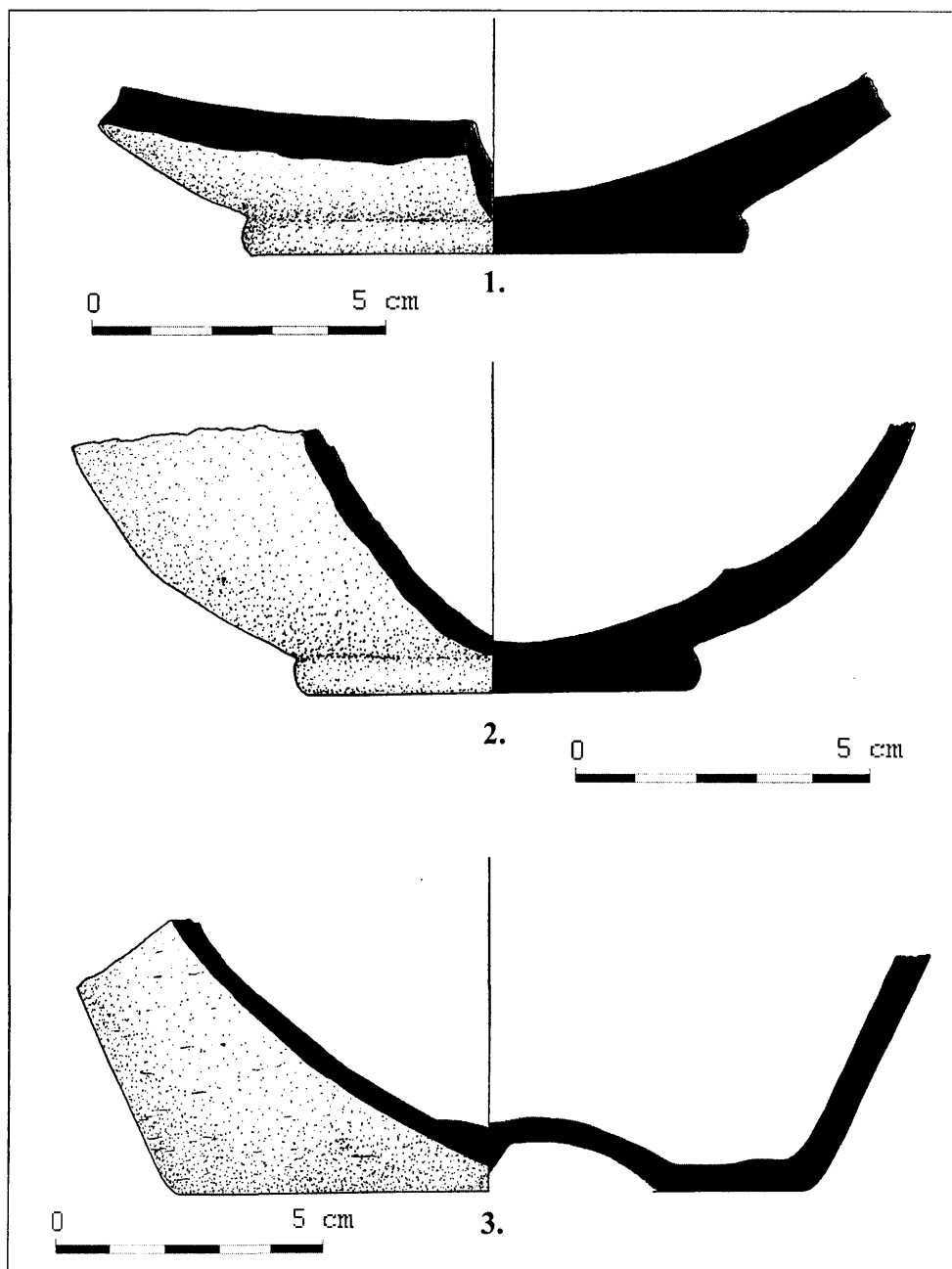
7. kép. A 12. számú objektumban előkerült agyagmécses



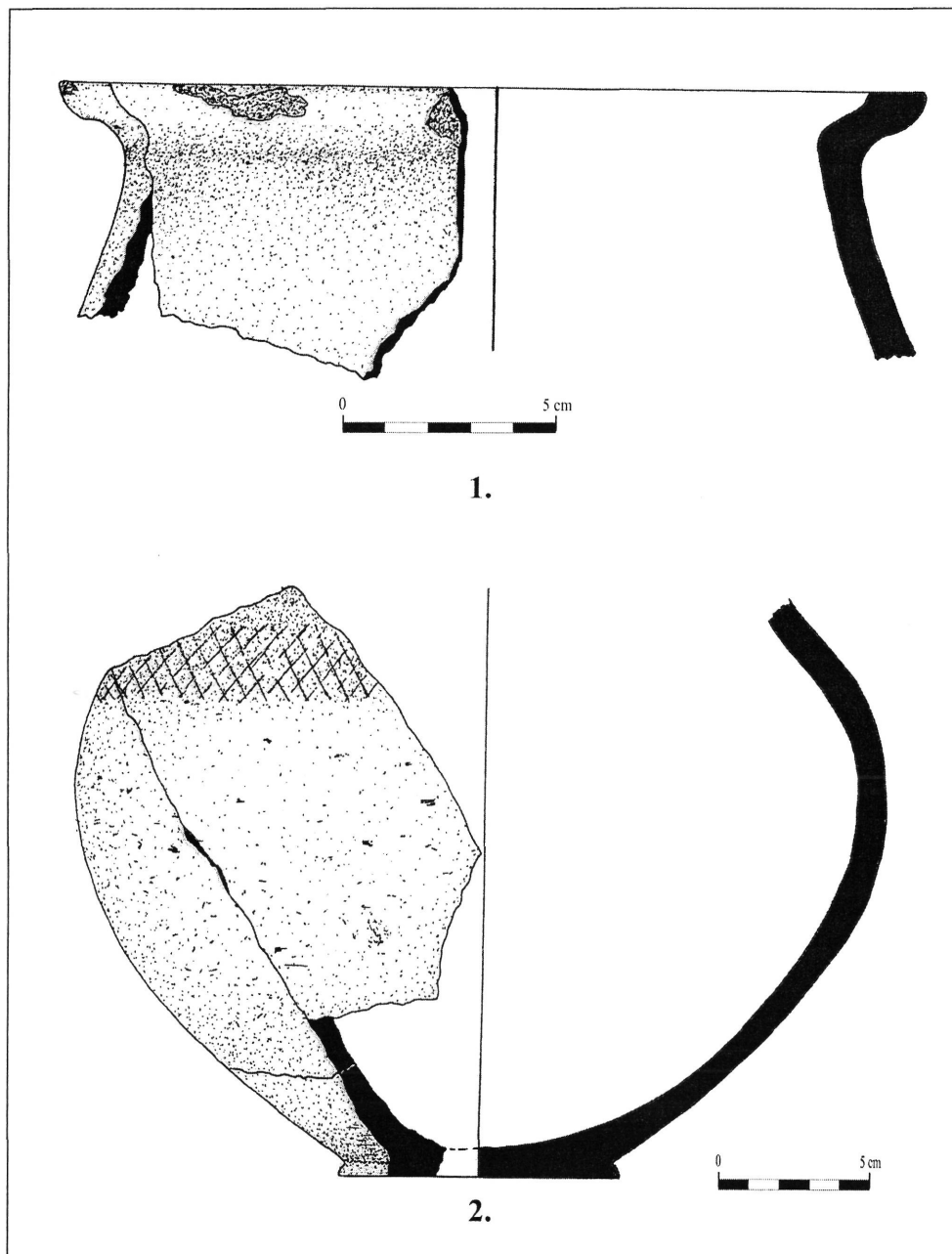
8. kép. 1-3: Szürke, korongolt edényperemek a 12. számú objektumból



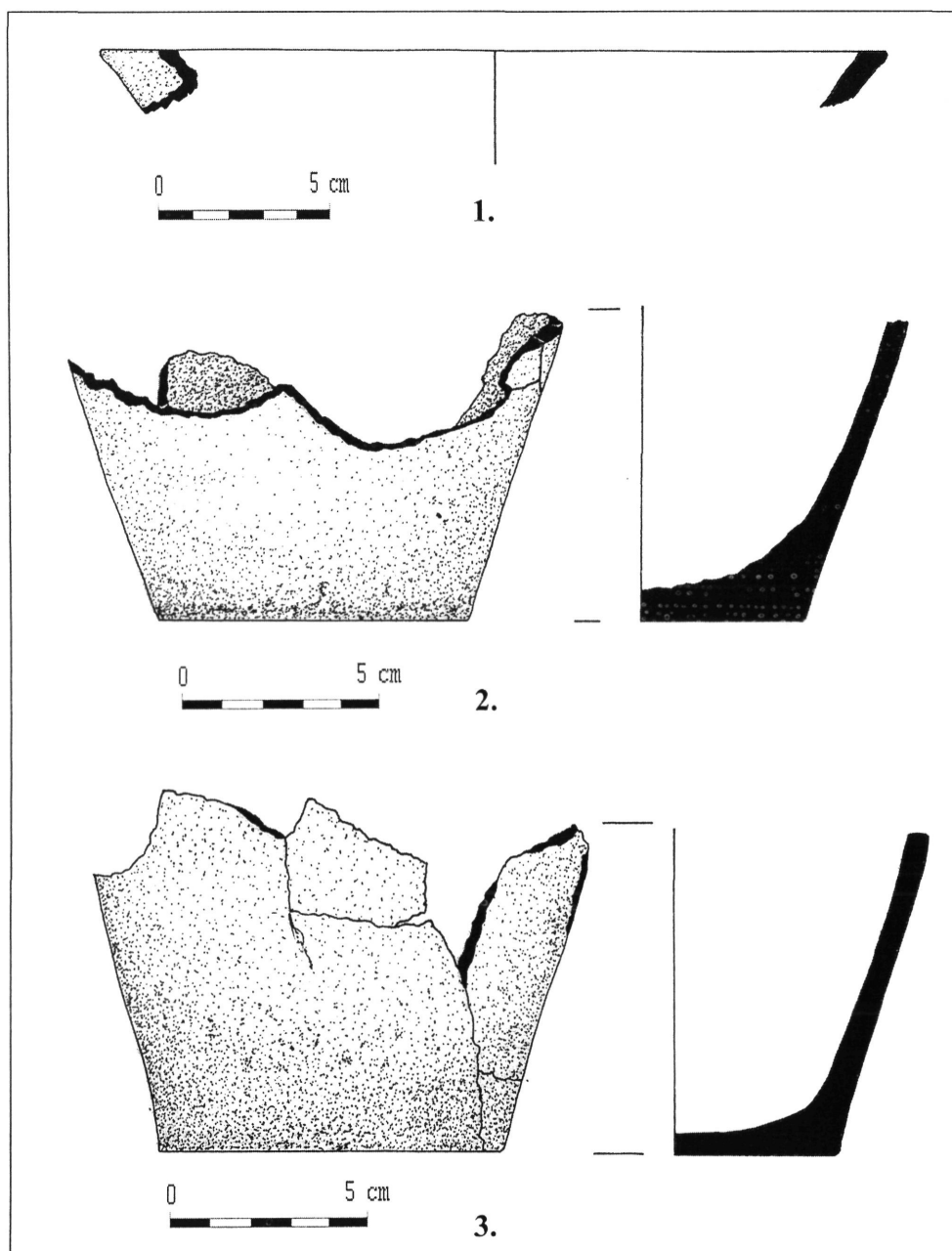
9. kép. 1-4: Szürke, korongolt oldaltöredékek a 12. számú objektumból



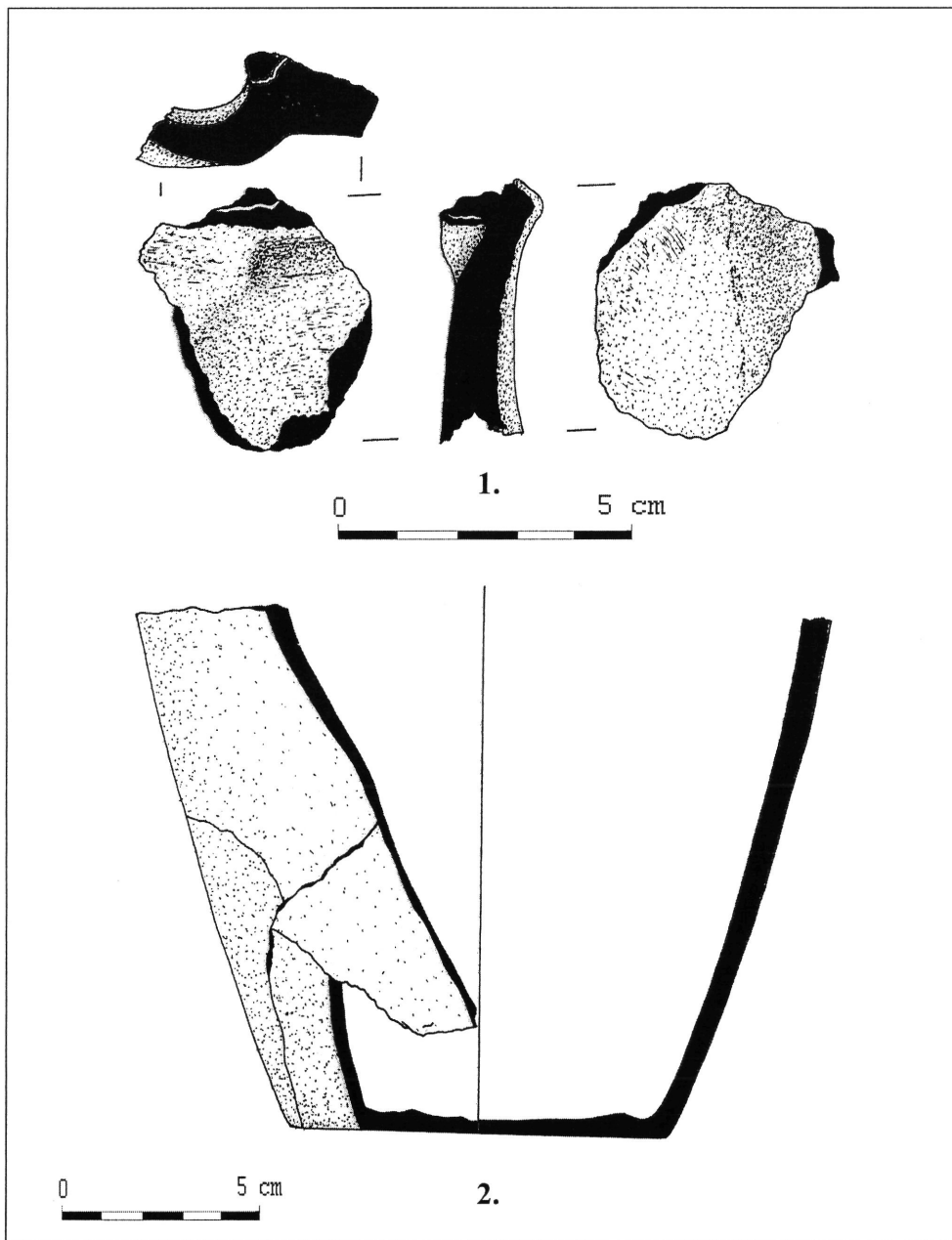
10. kép. 1-3: Szürke, korongolt aljtörédek a 12. számú objektumból



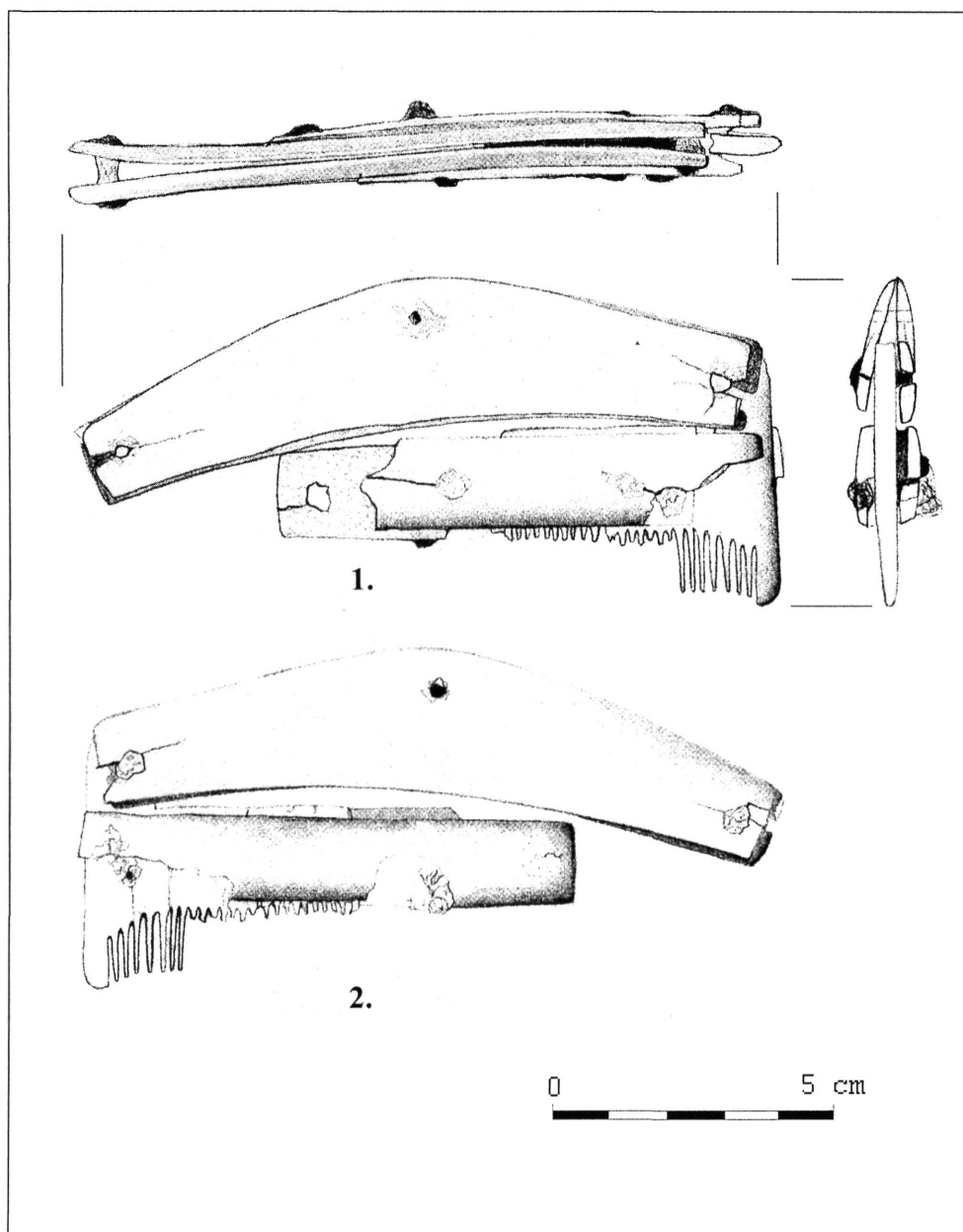
11. kép. 1: Kavicsos-csillámos, kézikorongon készült edényperem a 12. számú objektumból. 2: Szürke, korongolt edény töredéke a 12. számú objektumból



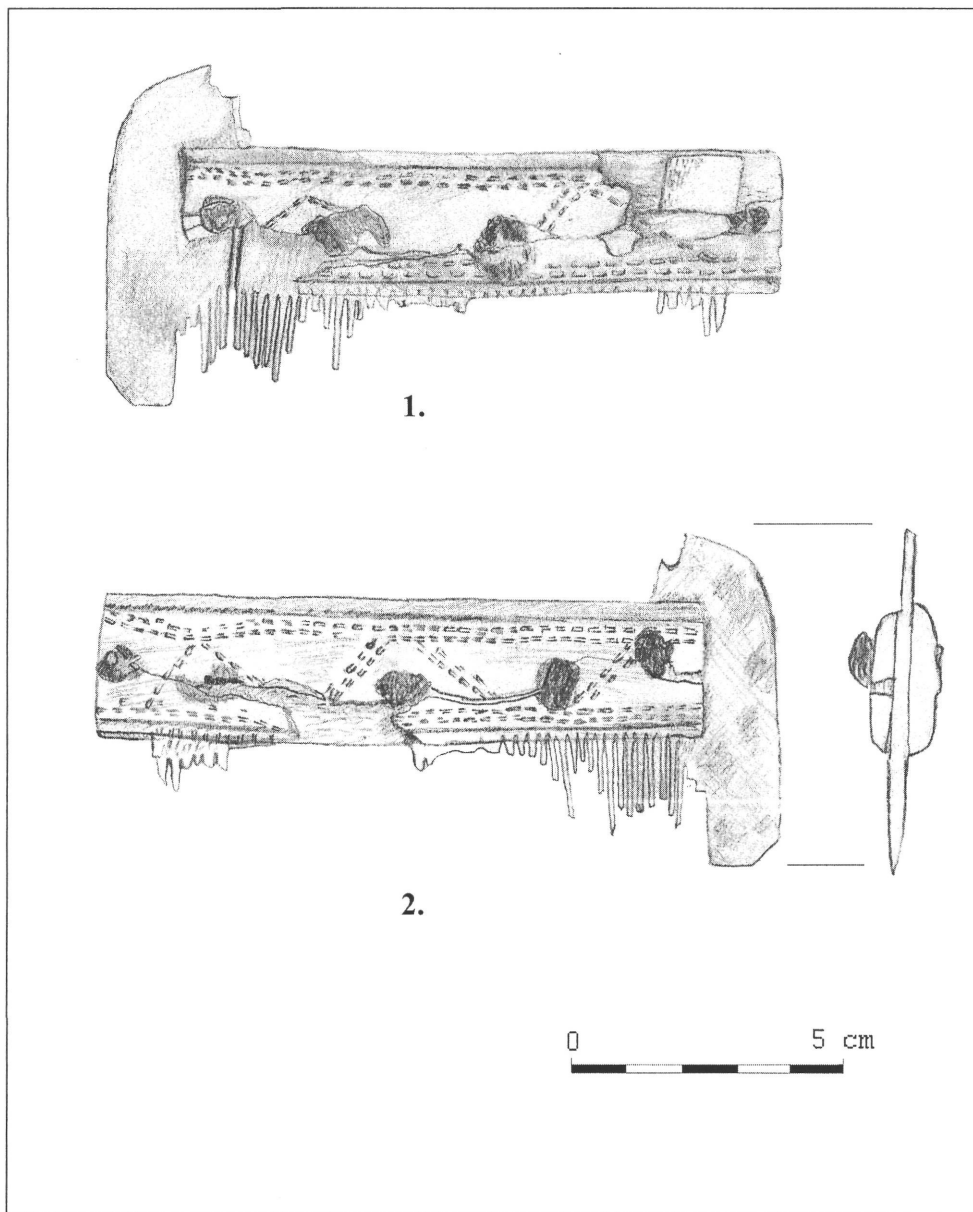
12. kép. 1–3: Kavicsos-csillámos, kézikorongon készült edényperem és fenéktörödékek a 12. számú objektumból



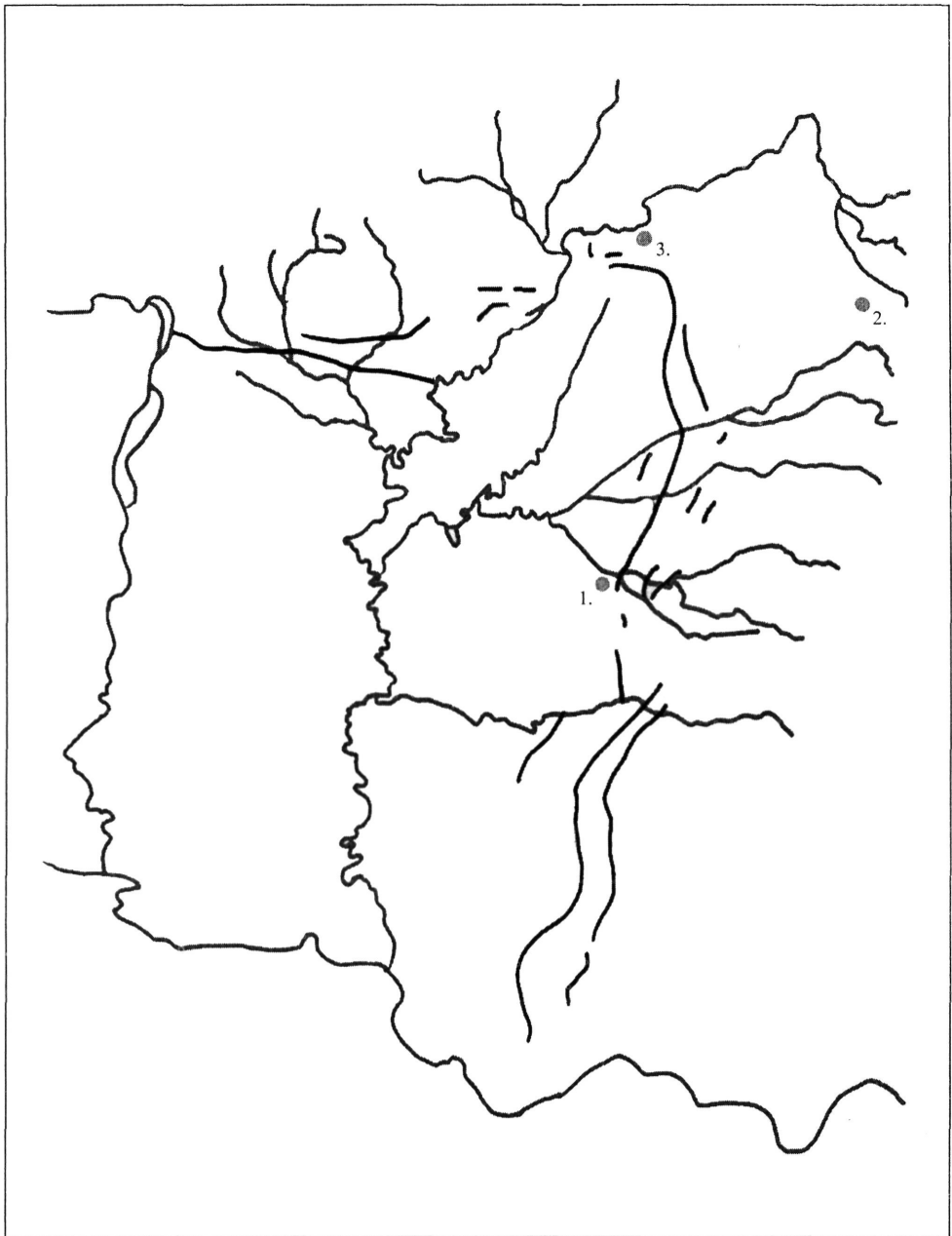
13. kép. 1: Kavicsos-csillámos anyagú bográcsfültörédék a 12. számú objektumból.
2: Szürke, korongolt edény aljtörédéke a 12. számú objektumból



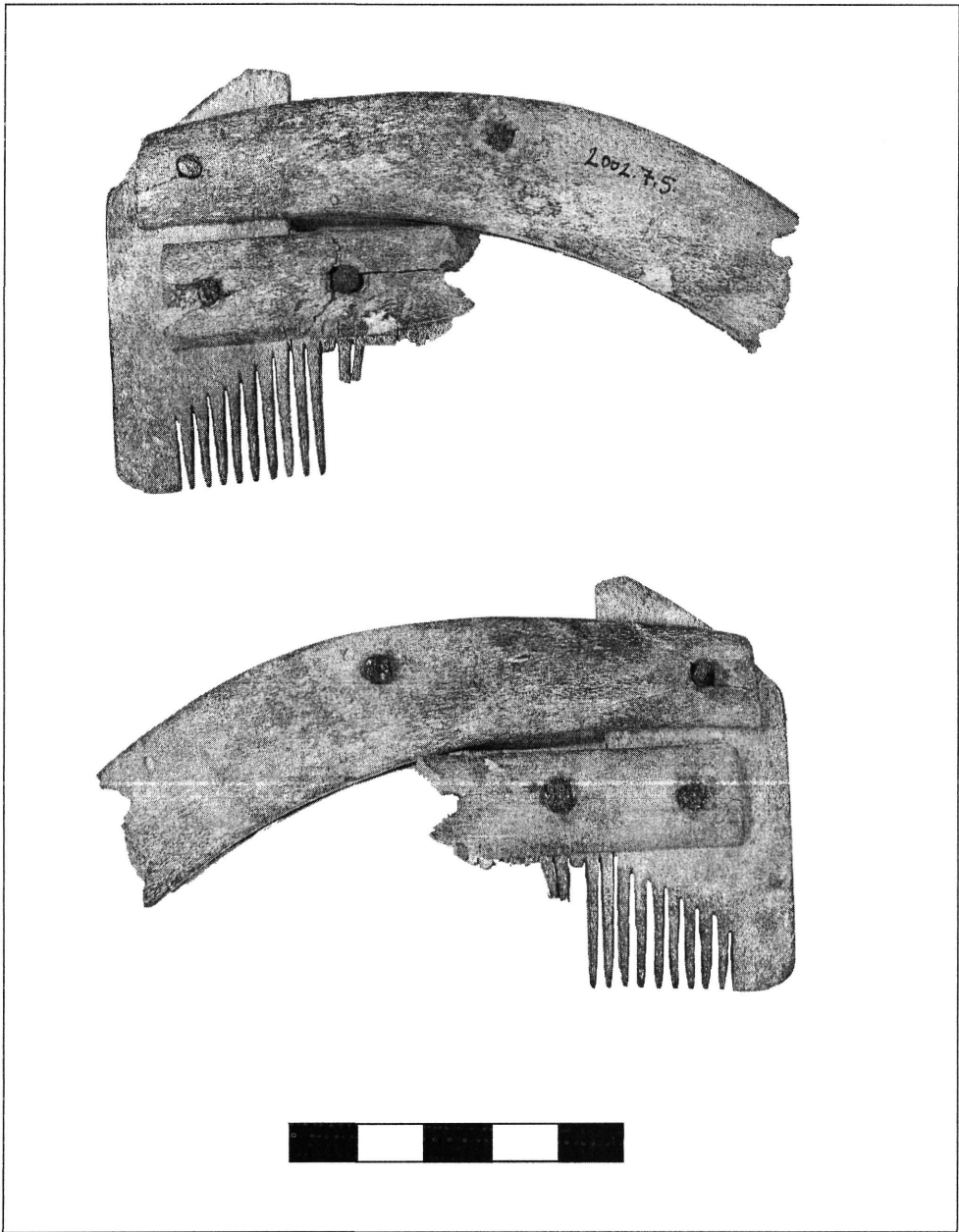
14. kép. 1–2: A piskolti 52. számú objektumban előkerült csontfésű két oldala, felül- és oldalnézete



15. kép. A Polgár 7. lelőhely, 379. számú objektumban előkerült csontfésű két oldala és oldalnézete



16. kép. A cikkben tárgyalt fészűtípus lelőhelyei.
1: Békéscsaba. 2: Piskolt. 3: Polgár



17. kép. A békéscsabai csontfésű két oldala



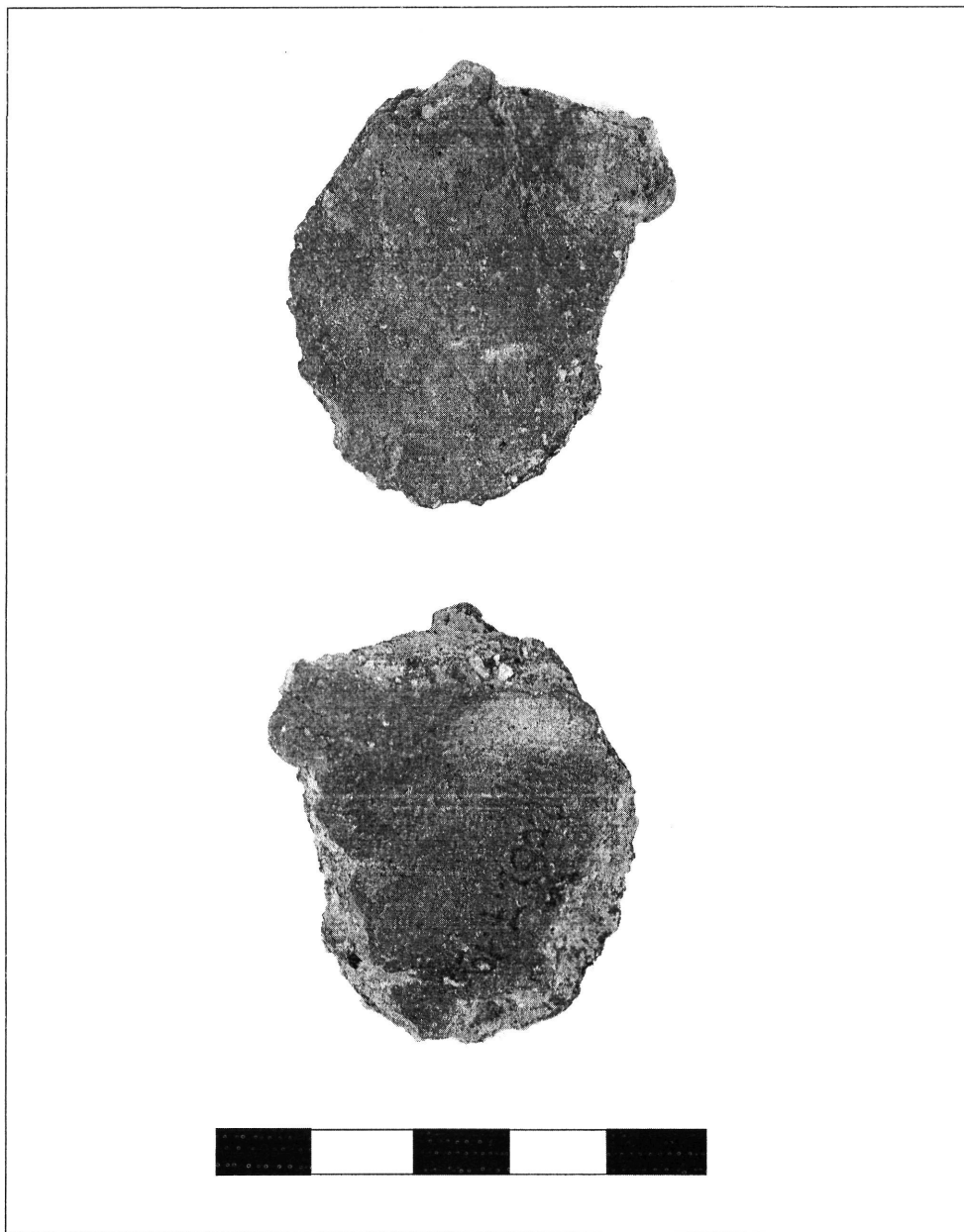
18. kép. A 12. számú objektumból előkerült agyagmécses



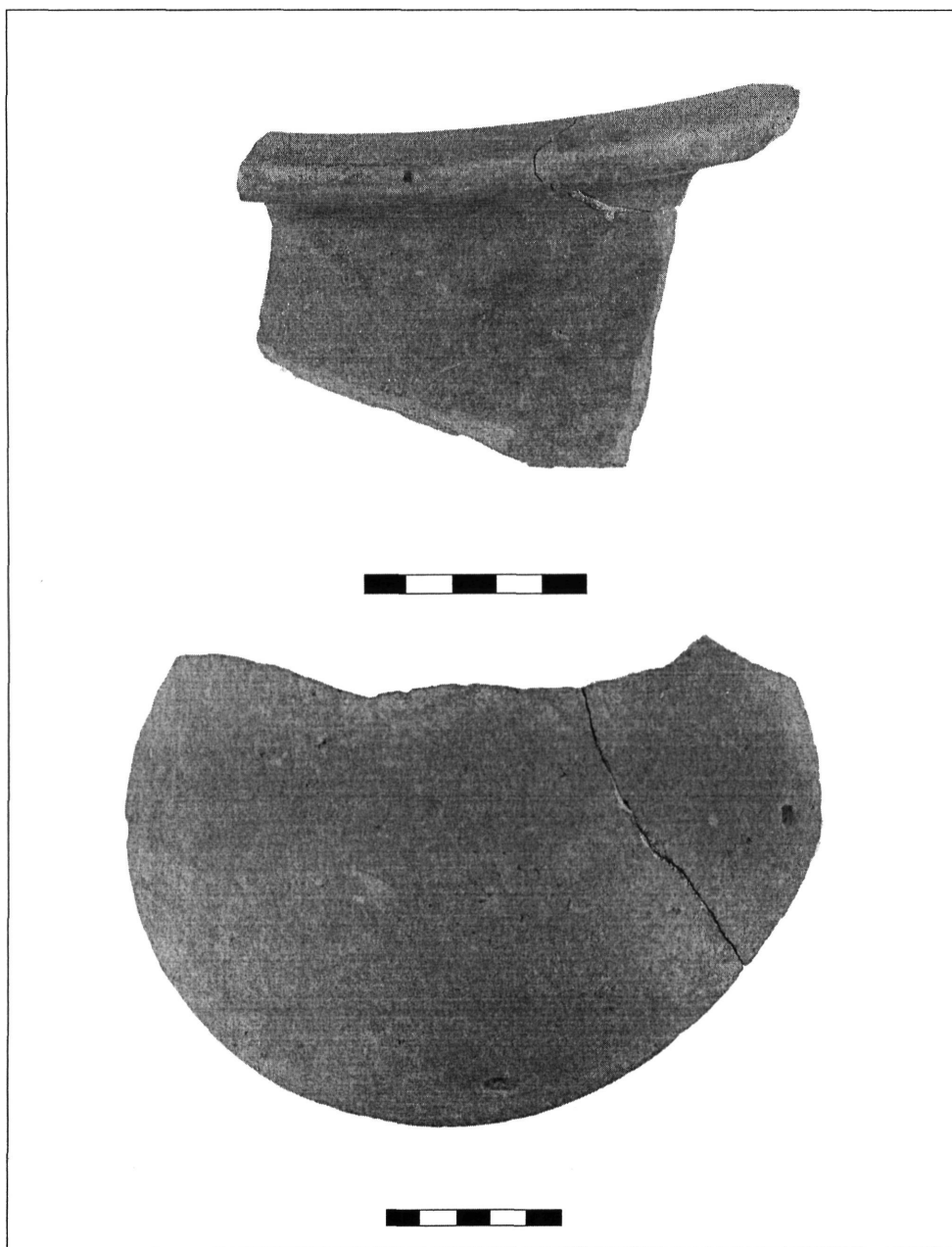
19. kép. A 12. számú objektumból előkerült edénytöredékek



20. kép. A 12. számú objektumból előkerült edénytöredékek



21. kép. A 12. számú objektumból előkerült edénytöredékek



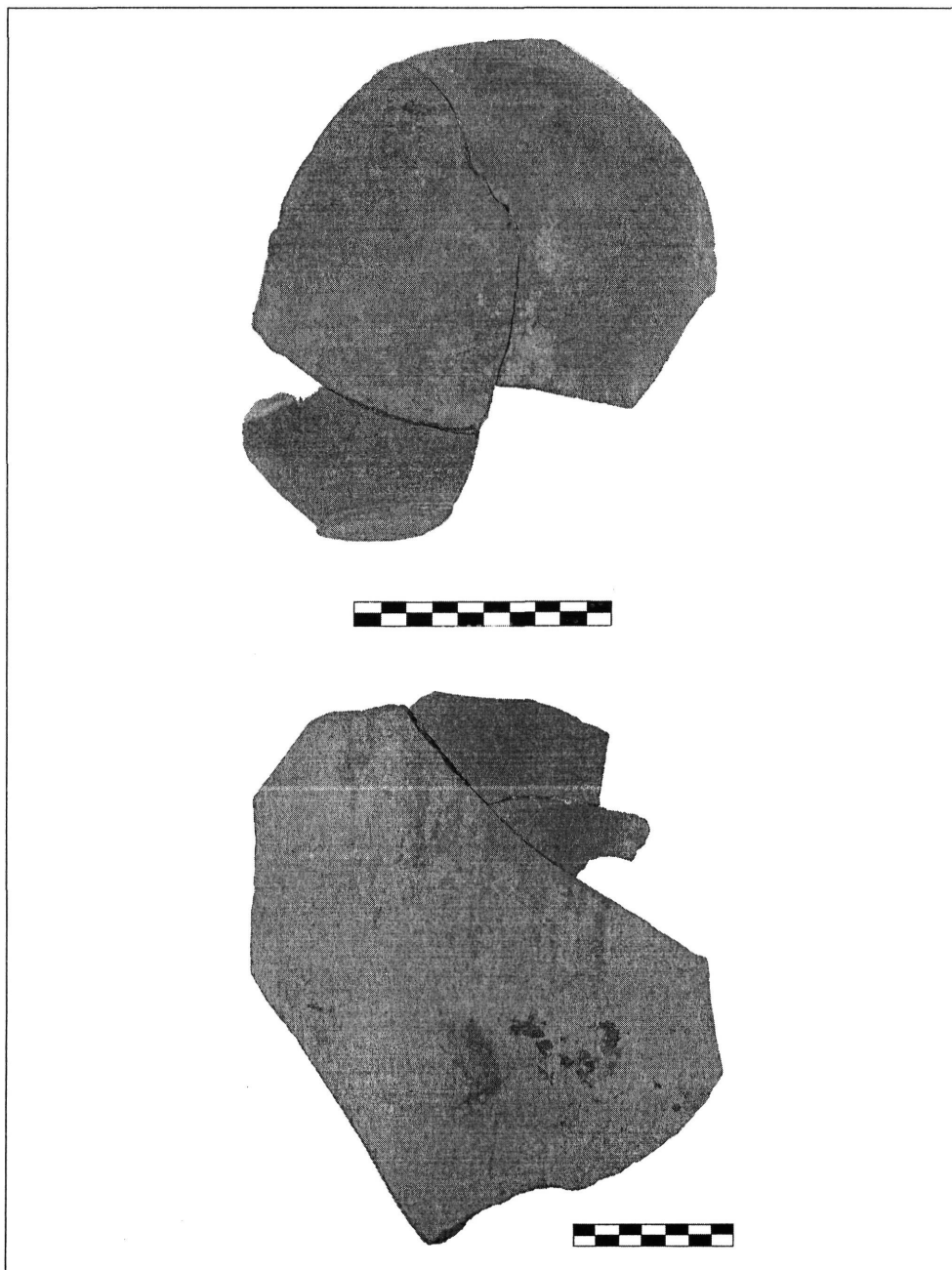
22. kép. A 12. számú objektumból előkerült edénytöredékek



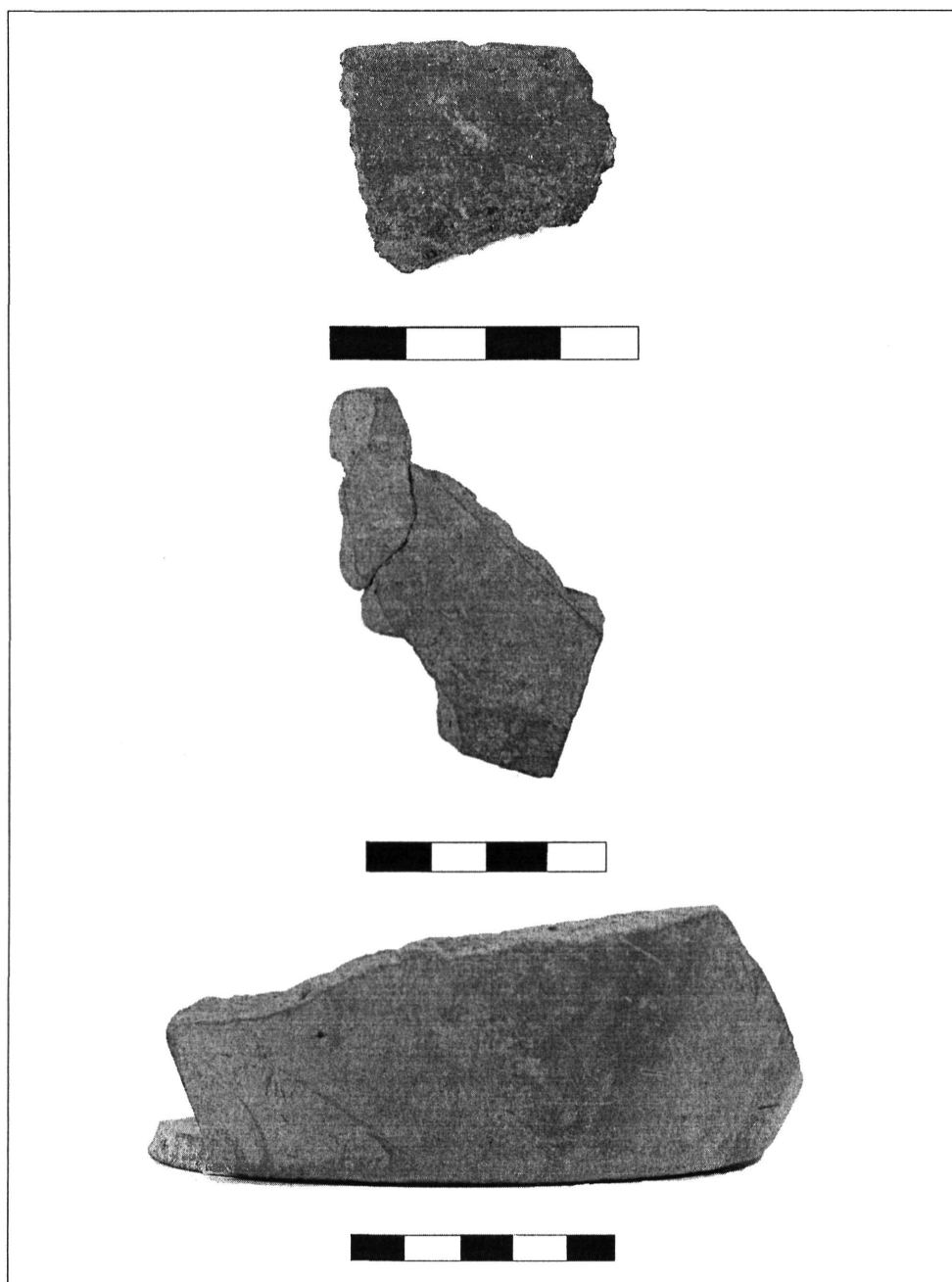
23. kép. A 12. számú objektumból előkerült edénytöredékek



24. kép. A 12. számú objektumból előkerült edénytöredékek



25. kép. A 12. számú objektumból előkerült edénytöredékek



26. kép. A 12. számú objektumból előkerült edénytöredékek