

## KÖZÉPKORI PÁRTAÖVEK BÉKÉS MEGYÉBEN

– Gábor Gabriella –

Örménykúton, a Telek-halom nevű lelőhelyen 1993-ban végeztek ásatást a középkori Décse falu templomának területén.<sup>1</sup> A templom körüli temető több sírjában ruhakiegészítőket, köztük gombokat, különböző alakú ruhakapcsokat, övcsatokat és övdíszítményeket, két sírban pedig teljes övgarnitúrából álló pártáövet találtak. A 3. sírban lévő övet csontból készült veretek, a 150. sírban fekvő övet fémveretek díszítették. Az övek restaurálása során merült fel a gondolat, hogy a Békés megye területén előkerült pártáöveket és övtartozékokat összegyűjtsük.

A középkori viselet egyik kiegészítője volt az öv, amely változatos anyagokból, többféle formában készült. A hagyatéki leltárakban található övleírások és a köznépi temetők leletanyagából előkerült övtöredékek tanúsítják, hogy e viseleti darab a nemesek, a polgárok és a falusi lakosok ruhatárában egyaránt megtalálható volt, a férfiak, a nők és a gyermekek is hordták. A legkedveltebb övforma az úgynevezett pártáöv volt.<sup>2</sup>

Régészeti gyűjteményeinkben a fémből és csontból készült övtartozékok találhatóak meg nagyobb számban, de kevés textil és bőr övtöredék mellett három teljes pártáöv díszítményét is ismerjük a leletanyagból. Sajnos a korábban múzeumba került leletek egy része megsemmisült a háború okozta pusztítások miatt, így az 1930-as években Gyula határában (Szabadkán, Szentbenedeken és Fövényesen) feltárt templom körüli temetők anyagának jelentős része is. Ezekről a leletekről és a Kaszaperen, Mezőkopáncson, valamint Mezőkovácsházán előkerült pártáövekről csak közvetett adatokkal rendelkezünk. Az alább következő pártáöveket az övek azonos anyaga, megegyező, illetve hasonló díszítése alapján, a készítési technikákat figyelembe véve írjuk le, és lelőhelyenként soroljuk föl.

---

<sup>1</sup> Szatmári Imre ásatása, 1993 (SZATMÁRI 1994. 66–71; SZATMÁRI 1996b. 82–83).

<sup>2</sup> „...pártá öv alatt az oly öveket értették, melyek a szőr vagy selyemzsinórnál keményebb gyártmányból készültek, például vont ezüst-, vont-arany és majcból, esetleg ércből és a férfiak, valamint a nők által derékra szorítva viseltetett... A gyermekek derekára gyöngy- és kőekkel ékített, aranyos ezüst pártá-övet szorítottak.” RADVÁNSZKY 1986. I. 62–63, 76.

### Szalagövek

A pártaövnek ez a változata szalagszövésessel készült övpántokból és az öv végeit összefogó kapcsoló elemekből állt.<sup>3</sup> Az öv alsó pántja vászonkötéssel vagy sávolyiszövésessel készült erős szalag volt, horgolással vagy varrással erősítették hozzá a díszítő szalagot. A felső szalagok díszítései között a csipkéből, hímzésekből, fliterekből és a szövött motívumokból készültek egyaránt megtalálhatók. Az öv egyik végét henger alakú merevítőpálcán áthajtva rögzítették, a másik végére fémhuzalból, bőrszíjból vagy fémszálás zsinórból kialakított hurkokat varrtak fel. Az öv összekapcsolásakor ezeket a hurkokat az övmerevítő két végén kialakított nyakrészre akasztották. Az övmerevítők között csontból és fémből készült darabok találhatóak a gyűjteményeinkben. A csont övmerevítők formáját esztergálással alakították ki, majd felületüket fényesre polírozták. A fémből való övmerevítők öntéssel készültek, az öntéshez kétoldalas öntőformát használtak.

*Békésen*, a Hidas nevű határrészen, a templom körüli temető 44. számú sírjában fiatal nő derekán textilöv töredéke volt, amely két egyforma szélességű, szövött szalagból állt. Az alsó szalag S sodratú lenszálakból, sávolykötéssel készült.<sup>4</sup> A felső szalagon S sodratú láncfonalakból és ezüstszálás cérnákból kialakított, geometrikus minta részlete vehető ki.<sup>5</sup> A sírból egyéb övtartozék nem került elő, ezért

---

<sup>3</sup> A kézi szövőeszközzel végzett szalagszövésnek többféle változata ismert. A két legősibb technika a táblácskás és a szövőrácsos, rácsnyüstös szalagszövés. Ezeket a szövési módokat madzagszövésnek is nevezik, már az elnevezésük is jelzi, hogy táblácskákkal és szövőráccsal csupán keskeny, meghatározott hosszúságú pántok, hevederek, szalagok készíthetők (NAGY-KRALOVÁNSZKY-MÁTFÉFY-JÁRÓ 1993. 16–23).

<sup>4</sup> Az elemi szálak sodrásával fonalak, több fonal összesodrásával cérnák készülnek. A sodrás iránya kétféle lehet: ha a csavarodás balról jobbra halad felfelé, Z sodratról, ha jobbról balra halad felfelé, S sodratról beszélünk. Fémszálás fonalnak nevezzük az elemi szálakra (len-, selyem-, gyapjúfonalra) Z vagy S irányban feltekercselt fémlémmel bevont fonalat. Több egymásra merőleges fonalrendszer kereszteződéséből alakul ki a szövet. A szövés hosszában húzódo szálak a láncfonalak, az erre merőlegesen haladók a vetülékfonalak. A textil díszítése a két szál kötéspontjainak váltakozásából alakul ki. Három alapkötés ismeretes: a vászonkötés a legrégebben használt és a legerősebb kötésforma, itt a szálak merőlegesen keresztezik egymást; a sávolykötés is erős kötés, itt a kötéspontok átlós irányban sorakoznak egymás mellett, s a szövés ferde bordázottságot mutat; az alapkötések közül a leglazább szerkezetű az atlaszkötés, amely jellemzője, hogy szövéskor az egyik fonalrendszer kiemelik, a másikat pedig a szövet fonákcoldalára szorítják. Aszerint, hogy melyik fonalrendszer érvényesül jobban a szövet előoldalán, vetülék- vagy láncoldalú atlaszkötésről beszélünk.

<sup>5</sup> Szatmári Imre ásatása, 1990. RégFüz. 44. (1992) 70; MRT 10. 74–76, 3. jegyzet; MMM ltsz.: 90.2.19, kora: XIV–XVI. század. Itt mondok köszönetet Szatmári Imrénak az ásatásain előkerült övek feldolgozásához nyújtott segítségéért. – Csomorkányon a 16. sírban XVI. századra keltezett, ugyancsak kétrétegű szövött szalagból álló, geometrikus díszítésű övet találtak (BÉRES 1993. 34, 5. ábra). Hasonló díszítésű és anyagú szövött övet ismerünk még Felsőmonostor-pusztatemplom lelőhelyről, valamint Kunkerekegyházaról (SZABÓ 1938. 61–62, 332–333. kép). Szabó Kálmán e textilöveket XII–XIII. századnak határozta meg.

csupán feltételezzük azt, hogy az övet a két végére erősített pánttal vagy zsinórral fogták össze (1. kép 1a–b).

A *Békéscsaba, Megyeri-faluhely* nevű lelőhelyen két sírban találtak szalagövből származó töredéket. A 41. számú sírban a női vázon, a jobb combnyakon fekvő három apró övdarab szövessel készült. Az övből csak néhány ezüstlemezből kivágott flitter és az aranyozott ezüstlemezzel Z irányban körbecsavart fémszálak, illetve a selyemszálak kusza szövédéke maradt meg. Az 57. sírból az öv végének kifesztésére szolgáló csontból esztergált, henger alakú, gömbös végű övmerevítő került elő. A hengeres test két végét párhuzamosan futó kettős perem, a gömbformák közepét egy-egy bemélyített pont tagolja. Az öv anyagára utaló nyomot nem találtak (1. kép 2).<sup>6</sup>

*Gyula-Szabadkán* a 10. sírból került elő az a fémszálal szalagtöredékre felvarrott, 4,2 cm hosszú bronz övmerevítő, amelyet csupán Bálint Alajos leírásából és a hagyatékában található fényképről ismerünk.<sup>7</sup>

*Gyulán a Törökzugban* végzett ásatáson a 137. számú sírban, amely egy gyermek sírja volt, a deréktájon feküdt a bronzból öntött, hengeres testű, kúpos végű és kúpos gallérral tagolt övmerevítő (1. kép 4). A kúpos részek két oldalán öntővarrat nyoma figyelhető meg, amely az öntőformák pontatlan összeillesztésének eredményeként keletkezett. A 170. sírban lévő övmerevítő az előzőhöz hasonlóan öntött bronzból készült, kettős gallérját azonban korong alakúra formálták, a hengeres test végei pedig gömbös kiképzésűek (1. kép 5). Mindkettőnek a nyakrésze erősen megkopott, a kopásokat az öv használata során a nyakon áthurkolt akasztógyűrű okozhatták. A merevítőpálcák kúpos, illetve gömbös végein kör alakú bemélyítések láthatók. Szórványeleltként került elő a harmadik övmerevítő, amely csontból esztergált, hengeres teste gömbös végű, a felülete töredezett. A hengeres nyakrészen lévő, fémkorróziótól származó barna elszíneződés a vasból készített akasztógyűrű nyoma lehet (1. kép 3).<sup>8</sup>

<sup>6</sup> Szatmári Imre ásatása, 1986. *RégFüz.* 40. (1987) 88–89; MRT 10. 175, 143. t. 14. kép; MMM ltsz.: 86.10.51 és 86.10.55, koruk a XIV–XVI. századra tehető.

<sup>7</sup> Implom József ásatása, 1937. *BÁLINT* 1939. 156. Az övmerevítő fényképe megtalálható Bálint Alajos tárgykartonján (MMM RégAd 2009/1988), a fotó azonban nagyon halvány és kicsiny méretű, a minősége nem tette lehetővé a fotó-, illetve rajzreprodukció elkészítését. A kartonokon néhány Békés megyében előkerült középkori sírlelet leírása és fotója van, amelyek Implom József Gyula-Szabadkán, Szentbenedeken és Fövenyesen végzett ásatásaiból származnak. A fényképek sajnos közlésre nem alkalmasak, ezért a róluk készített felnagyított rajzokat tesszük közzé. Bálint A. hagyatékára Szatmári Imre hívta fel a figyelmemet, fogadja érte köszönetemet. A szabadkai övmerevítőhöz lásd még SZATMÁRI 1996a. 63, 288. jegyzet.

<sup>8</sup> Jankovich Dénes ásatása, 1978 (JANKOVICH 1982. 421, 7. jegyzet); EFM ltsz.: 80.50.466, 80.50.475, 80.50.451, koruk: XIV–XV. század. A 170. sírban talált övmerevítőhöz hasonlót ismerünk Túrkeve-Móricról, ennek kora a XV–XVI. századra keltezhető (MÉRI 1954. 149, XXXIX. t. 8). Köszönettel tartozom Jankovich Dénesnek a közlés engedélyéért.

A *gyulai vár* feltárásából származó henger alakú, töredékes csontpálca – ép végén kis, gömbszerű kiképzéssel – minden bizonnyal középkori övmerevítő része volt.<sup>9</sup> A kastélykertben végzett ásatás során szintén előkerült egy kisméretű, többszörösen tagolt, csontból való, henger alakú övmerevítő.<sup>10</sup>

*Kaszaperen* négy sírban találtak pártáövhez tartozó szalagtöredéket. Bálint Alajos leírása szerint a 88. sírban lévő övszalagot vékonyabb selyemszálból és vastagabb aranyozott fonalból szőtték, a test felőli oldalát selyemmel bélelték ki. Az öv teljes hosszában a középvonalon selyemzsinór, két szélén pedig tojás alakú flitterekkel díszített, aranyszálal csipke húzódott. A 343. és a 385. sír övmellékleteit erős fonalból sodrott alapszálból és ezüsthuzalból készítették, a szalagok széleit sűrűbb szövésessel dolgozták el. Az egyik töredéken sarkos S alakú minta látható. A 409. sírban az ásató szerint a szalag szövése olyan, mint a damaszté, széleit pedig gondosan, az öv anyagával azonos selyemfonállal és aranyszálalakkal varrták ki, a minták közeit pedig Bálint A. megfigyelése szerint háromszög alakú beszövésék díszítették.<sup>11</sup>

A *mezőkovácsházi* temető övtartozékainak felsorolásánál ismét csak Bálint Alajos leírására hagyatkozhatunk. A 48. sírban lévő öntött bronzrudacska hengeres részén az öv selyemszalagjának részlete, a két végén pedig a kettős gallér között, a bőrből készült akasztógyűrűk töredéke került elő. A 100. sírban talált hengeres testű, korongos végű övmerevítőt csontból esztergálták.<sup>12</sup>

Az *Örménykút, décsi Telek-halom* nevű lelőhelyen egy nagyméretű, ólomból öntött, hengeres testű, ívelten meghajlott övmerevítő volt a 165. sírban. A merevítő két vége a nyakrész fölött szintén henger alakú, középen egy-egy kör alakú bemélyítéssel (1. kép 6).<sup>13</sup>

*Telekgerendáson* a Faragó-dűlőben végzett ásatáson késő középkorinak meghatározott, bronzból öntött, gömbölyű végei alatt kettős gallérral tagolt övmerevítő, valamint egy ovális csatkarikájú vascsat került elő. Mindkettő egy-egy pártáöv összekapcsolására szolgált (1. kép 7; 12. kép 6).<sup>14</sup>

---

<sup>9</sup> Parádi Nándor ásatása, 1960. RégFüz, 14. (1961) 83; EFM ltsz.: 63.15.79.

<sup>10</sup> Gerelyes Ibolya ásatása, 1980. RégFüz, 34. (1981) 101; EFM ltsz.: 87.5.8, kora XVI–XVII. század.

<sup>11</sup> Bálint Alajos a kaszaperi pártáöveket a Hunyadi-kori viselet részének tartotta, és a XV. századra keltezte (BÁLINT 1938. 150–152, XVIII. t. 7, 15–16. kép).

<sup>12</sup> BÁLINT 1939. 156, XXIX. t. 17–18.

<sup>13</sup> Szatmári Imre ásatása, 1993 (SZATMÁRI 1994. 66–71; 1996b. 82–83); MMM ltsz.: 95.23.239. Kora a XIV–XVI. századra tehető.

<sup>14</sup> Banner Benedek ásatása, 1932; MMM ltsz.: 52.1337.1 és 52.1306.1 (JANKOVICH 1991. 180, 61. jegyzet, 21. t. 11. kép; MRT 10. 663, 159. t. 7. kép). Hasonló övmerevítő volt Nagytályán a 101/a számú női sírban, amelynek kora a XV–XVI. századra keltezhető (KOVÁCS 1973. 127, III. t. 14).

*Csontveretes övek*

Az itt felsorolt pártaövek szövött szalagját állatsontból készült övtartozékok díszítették.<sup>15</sup> Az övgarnitúrát csat, szíjvég és – övenként változó számú – lyukvédő veret, kör alakú és négyszögletes veret alkotta. A csatok és a szíjvégek szíjszorító részénél a csontlapot 1–1,5 cm mélyen bevésték, a részbe csúsztatott szalagvégeket pedig két-két szegeccsel rögzítették. Szegecsekkel fogták az övhöz a különböző típusú vereteket is, a csontból kifaragott csatpecket kör átmetszetű stift kapcsolta a csat testéhez. A vasból készült kötőelemek helyét a csontlapokon kifúrták, a szegecs szárát az öv hátoldalán bronzlemez alátétre, sok esetben alátét elhelyezése nélkül kalapálták el. A díszítő motívumok közül az ék alakú fogazást és a szíjvég karéjos kiképzését faragással, az egyenes vonalakból állókat véséssel, a kör alakú díszítvényeket esztergálással alakították ki a csont felületén.

A *Békés-Díter*, *Faluhely* nevű lelőhelyen szórványként került elő három, középkorinak meghatározott csontlemez. A leltárkönyvi bejegyzés szerint az egyik veret „lapos, négyzet alakú, szélén ék alakú bevágás, középen éles törésű, kerek kiugró rész, szélén keskeny borda, sarkain szegecs”. A másik csontlap „kör alakú, domború felületét keskeny borda keretezi, közepén kerek lyuk, szélén két szegecs” – valószínűleg lyukvédő veret volt. A harmadik tárgy „lapos, közepe felé domborodó felületét párhuzamos, átlós, valamint pont közepű, kör alakú bekarcolások díszítik.”<sup>16</sup>

*Gyula-Fövényesen* két sírban voltak csont övdíszek.<sup>17</sup> A 7. sírban, a csat ovális keretén a pecek támasztására szolgáló ék alakú faragás látható. A trapéz alakú csattest csatkarika felőli részén három párhuzamos vonal, közepén két kör közül induló, egymást keresztező, két ferde vonal van, a szíjszorító végét pedig háromszög alakban bevágták. A csat pecke is csontból készült (2. kép 1c). A két közepén átfúrt, szélén pedig kiemelkedő peremmel ellátott darab közül a nagyobbik korong lyukvédő (2. kép 1b), a kisebbik pedig díszveret volt (2. kép 1e). A két négyszögletes veret közepén korong, sarkain viszont kördíszek láthatók (2. kép 1a, 1d). A 66. sírból egy négyszögletes veret, egy ovális karikájú csat – melynek négyszög alakú csontlemezét vésett vonalakkal díszítették – és egy szíjvég került elő. A szíjvég két

<sup>15</sup> A csonttárgyak készítéséhez szarvasmarha lábszárcsontot használtak, mivel ennek csontszövege megfelelően kemény és tömör, jól lehetett fűrészelni, reszselni, vésni és esztergálni. Megmunkálás előtt a csontot vízben áztatva kissé puhították, és nedves állapotban fűrészelték le a megfelelő méretű és vastagságú csontlapokat, majd faragással, illetve esztergálással díszítették, végül pedig a felületeket polírozták. A kész darabok felületét szárítás után méhviasszal is átfényezték (HALMÁGYI – RIEDEL 1986. 181–182).

<sup>16</sup> Parádi Nándor ásatása, 1964–1965. RégFüz, 18. (1965) 56, RégFüz, 19. (1965) 50; EFM ltsz.: 66.12.50, 68.28.3, 68.30.1. A tárgyakat nem találtuk.

<sup>17</sup> Implom József ásatása, 1934 (BÁLINT 1938. 153–156); A tárgyak fotóit Bálint Alajos hagyatékából ismerjük (MMM RégAd 2009/1988). A rajzokat ezekről a fotókról készítettük (lásd a 3. jegyzetet).

oldala fogazott, csúcsos vége karéjos kiképzésű. Felületét vonalból és pontokból kialakított virágminta díszíti (2. kép 2a–c).<sup>18</sup>

*Kaszaperen* a 123. sírból teljes övgarnitúra került elő, amely öt négyszögletes veretből, négy lyukvédőből és tizenkét kisméretű, kör alakú veretből, valamint csatból és szíjvégből állt. Az övcsat ép, formája és mintája a fővenyesi temető 7. sírjában talált csattal megegyező volt.<sup>19</sup> A 125. sírban lévő öv díszeiből két szögletes veret, egy lyukvédő és két kör alakú veret mellett egy körökkel és vonalakkal díszített csontlap töredéke maradt meg. Ez utóbbi egyaránt lehetett csatlemez vagy szíjvég darabja. A 162. sírban talált övtartozékok között a három szögletes, a négy kör alakú és a három lyukvédő vereten kívül csat és szíjvég is volt. Az utóbbi kettő formája megegyezik a 123. sírban talált övön lévő csattal és szíjvéggel.<sup>20</sup>

A *mezőkovácsházi* temetőben csontveretes öv nem került elő, az egyetlen csontból készült övcsat a 95. sírban volt. Bálint Alajos leírása szerint a téglalap alakú csattest alsó és felső szélére egy, a csatlemez és a csatkarika érintkezésénél pedig három párhuzamos vonalat véstek.<sup>21</sup>

Az *Örménykút, décsi Telek-halmon* kibontott 3. számú sírban eltemetett fiatal nő fejét fémszalakból font szalagpárta, derekát teljes övgarnitúrából álló öv díszítette, melyet eredeti helyzetben sikerült feltárni. Az övtartozékok között öt négyszögletes és huszonnégy darab kör alakú veret, négy lyukvédő, szíjvég és csat volt (3. kép a–e). Az övtartozékok kidolgozása faragással, illetve esztergálással készült. Mindegyik darabot vasszegecsekkel erősítették fel az övszalagra. A kör alakú vereteket középen rögzítő szegecsfej alá bronlemez alátétet helyeztek (3. kép e), míg a lyukvédőket rögzítő kettő és a négyszögletes vereteket tartó négy szegecs fejét alátét nélkül kalapálták a csont felületére, illetve az övszalag hátoldalára. Az övtartozékok laza szövésű szalagot díszítettek, ennek kis töredéke az egyik négyszögletes veret hátoldalán, a rögzítőszegecs vaskorróziójába tapadva maradt meg. A szövéshez S irányban sodrott, vastag láncfonalat és Z sodratú, vékony vetülékfonalat használtak. A vetületek a szövet felületén egymást X alakban keresztezve, hálómintát alkottak (2. kép 6). A csat peckét is vasstift rögzítette a csattesthez, a pecek azonban nem maradt meg. Az ásatáson készített rajz és a fotók alapján megállapíthattuk, hogy az övet becsatolva helyezték a halott derekára, azaz a szíjvég felőli végét áthúzták a csatkarikán. A díszítőelemek sírban megfigyelt sorrendje alapján

<sup>18</sup> A fővenyesi darabokhoz hasonló formájú és kidolgozású övtartozékokat ismerünk Ladánybenéről, a korukat Szabó Kálmán a XV. századra keltezte (SZABÓ 1938. 66, 352. kép), Nagytályáról (KOVÁCS 1973. 129, 136, V. t. 1–7, VIII. t. 1, 5) és Csútról, ez utóbbiak korát az ásatók XIV–XV. századnak határozták meg. A csúti temető 107. sírjában talált öv csatja és szíjvége csaknem pontos megfelelője a fővenyesi temető 66. sírjában előkerült daraboknak, egy apró eltérés figyelhető meg: a fővenyesi szíjvégről hiányzik a két esztergált kördísz (GEREVICH 1943. 130, 24. kép). A fővenyesi 7. sír csatjának párhuzamát pl. az orgondaszentmihályi leletek között találjuk meg, amelynek kora: XV. század. (OBERSCHALL 1942. 8, IX. t. 1).

<sup>19</sup> BÁLINT 1938. 154–156, XIII. t.

<sup>20</sup> BÁLINT 1938. 154–156, XIV. t.

<sup>21</sup> BÁLINT 1939. 155, XXIX. t. 16.

lehetőség nyílt az öv rekonstruálására. Az övszalagot a csat szíjszorító részébe bújtatva két szegeccsel erősítették meg. Az ovális keretű, téglalap alakú csat után négyszög alakban elrendezett négy kör alakú veret, egy szögletes veret, majd ismét négyszögbe rendezett négy kör alakú veret következett. A mintarészlet ötször ismétlődött meg az övön. A díszítő veretek után a lyukvédők és végül a karéjos csúcshú, téglalap alakú szíjvég következett, szíjszorítójába az övszalagot itt is két szegeccsel rögzítették (4. kép 1).<sup>22</sup> Ugyancsak ebből a temetőből került elő a 37. sír betöltéséből egy négyszögletes veret, valamint az 5. szelvényből egy csat töredéke és egy ép szíjvég. Az utóbbi darab igényes kidolgozású, vésett vonalakkal és esztergált körökkel díszített (2. kép 3–5; 4. kép 2–4).<sup>23</sup>

### *Fémveretes övek*

A pártáöv különböző változatainak ide tartozó darabjain az övszerelvények fémből készültek, melyek változatos alakú és díszítésű, préselt lemezből való veretek, szíjvégek és csatok. A csatok között vannak lemezes csattestű és öntött csatkeretes, valamint teljes egészében öntéssel készült darabok. A fémlemezek mintáit préseléssel alakították ki, a domborított mintákat esetenként vésett és poncolt motívumokkal cizellálták.<sup>24</sup> Az övek pántja bőrből volt, a szerelvényeket a bőrön kivágott lyukakba helyezett bronzból vagy vasból készült szegecsek rögzítették, a szegecs szárát pedig a bőr hátoldalán lemez alátétre kalapálták el. A vas övcsatok és kapcsoló elemek kovácsolással készültek.

*Békésen* a Kastélyzugban, az ásatáson szórványleletként talált csat öntött bronzból, a csatpecsek pedig vasból készültek. Az áttört csattest ívelten kiszélesedő végén aranyozás nyoma maradt meg (9. kép 5).<sup>25</sup>

<sup>22</sup> Az örménykútihoz hasonló övgarnitúrák voltak pl. a csúti temetőben, kora: XIV–XV. század (GEREVICH 1943. 119, 130–132, 24. kép), Csengelén (HORVÁTH 1978. 13, III. t.), Tiszaujfalun (SZABÓ 1938. 66, 353. kép) és Nagylakon is (SÁNDOR 1959. 115, 118, XI. t. 1–4), az utóbbi három lelőhelyen talált övtartozékok kora: XIV. század.

<sup>23</sup> Szatmári Imre ásatása, 1993 (SZATMÁRI 1994. 70–71, 8. kép); MMM ltsz.: 94.2.23–26, a rekonstruált öv H.: 86,5 cm, Sz.: 3 cm, koruk a XIV. századra keltezhető. A szórványként előkerült csat tökéletes megfelelője a Tiszaujfalun talált övön látható (SZABÓ 1938. 66, 353. kép), hasonló kidolgozású a Nyársapáton szintén szórványként talált szíjvég is, ennek kora: XV. század (BENKŐ 1980. 336, 10. t. 1. kép, 21. t. 15. kép).

<sup>24</sup> A fémek egyik alakformáló művelete az olvasztás és a kovácsolás mellett az öntés. A pártáövek kapcsolására szolgáló bronzcsatok, csatkeretek egyoldalú öntőformában készült tömör öntvények. Az öntőmintát (a tárgy negatív formáját) formázószekrényben, agyaggal kevert formázó homokba, homokkőbe fagyva vagy más fémből készítették el. Lemezből készült tárgyaknál alkalmazott kikészítő és díszítő művelet a préselés, a trébelés. A kisméretű, finom domborítással elkészített formákon, a mintaelemek részleteit hántolókkal, vésőkkel mélyítik ki, illetve változatos fejű és mintázatú poncolókkal beütött mintákkal alakítják ki. Ez a díszítő művelet a cizellálás, a finom vésés (HALMÁGYI–RIEDEL 1986. 55–62).

<sup>25</sup> Szatmári Imre ásatása, 1991. RégFüz, 43. (1991) 51; MRT 10. 41, 141. t. 1. kép; JMM ltsz.: 91.1.161.

*Békéscsabán* a Megyeri-faluhelyen a 26. sírban az övből csupán két félgömbös fejű bronzszegecs, a szalagból származó szövetszálak és néhány bronzveret apró töredéke maradt meg. A lemezdarabokon domborított pontokból álló gyöngysor mellett kör alakban ívelődő borda részlete vehető ki. A 47. sírban egy téglalap alakú, két hosszanti oldalán derékszögben lehajtott szélű bronzlemez utalt övre; a lemez ép végén a felerősítésre szolgáló két lyuk látható.<sup>26</sup>

*Csorvás* határában a középkori falu területén, felszíni gyűjtés alkalmával találtak három, különböző méretű öntött bronzcsatot és egy ezüsből készült szíjszorító lemezt, amelyen vésett minuscula írás részlete vehető ki. A csatok közül az egyik kétosztatú csatkeret volt, rajta a csatlemez kis darabjával, a másik pedig egy kisméretű kétosztatú, míg a harmadik egy kisméretű, trapéz alakú, pengeszerű pecekkel ellátott csat volt.<sup>27</sup>

*Gerlamonostora* lelőhelyén a 6. számú sírban a halott fején párta maradványait, a derék magasságában pedig trapéz alakú csatkeretet találtak. Egy ovális alakú, pengeszerű pecekkel ellátott csat (12. kép 1) és egy négyszögletes övcsat szórványlelet volt. Mindhárom övtartozékot vasból kovácsolták.<sup>28</sup>

*Gyula-Györkén* a templom körüli temetőben két alkalommal végeztek feltárást.<sup>29</sup> Az 1936-os ásatás alkalmával a 11. számú sírban kisméretű bronzcsattal öszszefogott, verettel díszített keskeny bőrv darabjait találták. A csatkeret szíj felőli végén a vashuzalból hajlított csatpecek alatt megmaradt a lemezes csattest kis részlete. A trapéz alakú csat egyoldalas öntéssel készült, öntés után az egyenetlenségeket reszeléssel simították el, s jól láthatók a felületen a párhuzamosan futó reszelőnyomok. A bőrből készült övet egymás mellé helyezett csonka gúla alakú, élein levélformában kiszélesedő végű préselt veretek fedték, amelyeket a gúla közepén átütött félgömbös fejű vasszegecsekkel rögzítettek a bőrszíjhoz oly módon, hogy a szegecszek szárát a bőr hátoldalára helyezték, félgömb alakú rézlemezekre kalapálták el (6. kép 4).<sup>30</sup> Az első ásatás alkalmával került elő az a kétosztatú, téglalap alakú csatkerettel ellátott csat is, amelynek lemezét a hosszanti oldalain kötélminta, középvonalában pedig egymásba érő szívek sora díszít. A szívek két oldalán egy-egy félgömb látható. A csat-

<sup>26</sup> Szatmári Imre ásatása, 1985–1986. RégFüz., 40. (1987) 88–89; MRT 10. 175, 13. t. 15; MMM ltsz.: 86.10.25–27 és 86.10.54, koruk a XIV–XVI. századra keltezhető.

<sup>27</sup> SZATMÁRI 1999. 91, 14. kép 12–14, 18; 26. kép 12–14, 18.

<sup>28</sup> Jankovich Dénes ásatása, 1984 (JANKOVICH 1991. 189; MRT 10 1998. 405–418, 95. kép); MMM ltsz.: 86.1.101, 86.1.122 és 86.1.169.

<sup>29</sup> Implom József ásatása, 1936 és Szatmári Imre ásatása, 1986 (SZATMÁRI 1996a. 52–60).

<sup>30</sup> Az öv növényi cserzésű bőrből készült, az állatfajt a kopott barkaréteg miatt nem lehetett meghatározni. A Gyula-Györkén, Gyula-Törökzugban és az Örménykút, décsi Telek-halmon végzett ásatásokon előkerült pártaövek bőrtöredékeit Kissné Bendefy Márta vegyész-restaurátor határozta meg (MNM Restaurátor és Műtárgyvédelmi Főosztály). Az anyagvizsgálatok elkészítéséért ezúton is fogadja köszönetemet. EFM ltsz.: 86.1.1–2 (SZATMÁRI 1996a. 55, I. t. 21–22). Megegyező formájú veretek díszítették a Salgótarjánban talált övet is (OBERSCHALL 1942. 4, II. t. 2).

lemez mintáit préseléssel alakították ki, a csatkeret egylapos öntéssel készült, a sarkain és az oldalain kettős, illetve hármas bordák láthatók (9. kép 1).<sup>31</sup>

A *Gyula-Györke* lelőhelyen 1986-ban végzett ásatás anyagából két további pártaövről van adatunk.<sup>32</sup> A 3. kutatóárokban egy keskeny bőrvő darabja került elő, amelynek a szélén bordával és gyöngsorral tagolt, közepén pedig gerezdelt szélű félgömbbel díszített szögletes veret töredéke, illetve három szegecs helye maradt meg (6. kép 5). A 16. számú sírban eltemetett gyermek derekán jó megtartású, fémveretekkel díszített öv volt. Ennek a pártaövnek minden tartozéka eredeti helyén került elő, így ismerjük az öv méretét, a díszítések elrendezését és az öv készítésének módját is. A trapéz alakú csatnak és az övbújtatónak a lemezét gótikus „I” betűsor díszítette (5. kép 2a–b), utánuk pedig hét egyforma, téglalap alakú, indadíszes veret és egy szintén indamotívumos szíjvég következett. Az övtartozékokat bronzlemezből préselték, a csatkeretet ennél az övnél is öntéssel készítették (5. kép 2c–d).<sup>33</sup>

A *Gyula-Fővenyes* lelőhelyen az 1934-ben végzett ásatás alkalmával a 46. sírban talált övet téglalap alakú csatkeretes, lemezes szíjszorító bronzcsat fogta össze, a bőrvőn lévő csatolási lyukakat pedig két lemezből összeillesztett lyukvédők fedték (5. kép 1a, 1d). Az öv tartozékai között még indás és áttört díszű négyszögletes veret, három darab kilencszirmú virágfejet formázó rozetta és egy téglalap alakú lemezes szíjvég volt (5. kép 1b–c). A szíjvégen – Bálint Alajos leírása szerint – a lemez felső részében gótikus betűkből álló MARIA felirat olvasható, a bordával lezárt alsó részén préselt kör és félkör alakú bordák, valamint indamotívum látható. A préselt minták közötti felületet domborított pontok töltik ki (5. kép 1e).<sup>34</sup>

Az 1985-ben feltárt temetőrészben a 34. gyermeksírban egy bronzcsat volt, amelynek öntött, ovális karikája a csatlemez felőli oldalon egyenes és sarkos kiképzésű. A csattest felső lemezének két szélén kötélminta halad, míg közepén, a vona-

<sup>31</sup> SZATMÁRI 1996a. 55, I. t. 23. A szívörös díszítés megfelelőit pl. Nyársapátról a 42. és a 179. sírból ismerjük, koruk a XV. századra keltezhető. A 42. sírban talált csat díszítése annyiban tér el a györkeitől, hogy azon a szívek hegyükkel ellenkező irányban helyezkednek el (BENKŐ 1980. 325, 332, 10. t. 7, 16. t. 1, 19. t. 5, 20). A györkei csathoz hasonló formájút és díszítésűt találtak Nagytályán (KOVÁCS 1973. 85, 6. kép 3, 7. kép 1, 7), valamint Kiskunfélegyházán (BÁLINT 1956. 81, XI. t. 1–3). A nagytályai és a kiskunfélegyházi csat kora: XV. század.

<sup>32</sup> Szatmári Imre ásatása, 1986 (HORVÁTH–SZATMÁRI 1989. 384, 4. ábra; SZATMÁRI 1996a. 57, 20–21. kép). EFM ltsz.: 86.34.17, 86.34.40, koruk a XIV–XV. századra tehető.

<sup>33</sup> GÁBOR 1996. 259–261. Az 1986-os ásatáson előkerült övtöredékek növényi cserzésű marhabőről készültek (Kissné Bendefy Márta meghatározása).

<sup>34</sup> Implom József ásatása, 1934 (SZATMÁRI 1996a. 23–41). A leleteket nem találtuk. Bálint Alajos XV. századnak határozta meg az övtartozékokat, amelyeket az általa készített tárgykartonok alapján írtunk le (MMM RégAd 2009/1988). A gyulai múzeum anyagában a 66.26.1. tételszám alatt találtunk egy ismeretlen lelőhelyű és megszerzésű, a megjegyzés rovatban régi anyagnak leírt, kilencszirmú, domború pontokkal kitöltött közepű virágot formázó rozettatöredéket, amelyek mintázata megegyezik a fővenyesi temető 46. sírjában talált rozetták leírásával. Feltételezzük, hogy az említett töredékes darab egyike a 46. sír övét díszítő rozettáknak.

lakkal határolt pontsorból álló szegélydísz között domborított szívek sora látható. A szívek közötti részt apró vonalkázással töltötték ki (9. kép 2; 12. kép 2).<sup>35</sup>

*Gyula-Szentbenedeken* több alkalommal volt ásatás, pártaövhez tartozó leleteket azonban csak az első ásatás idején találtak.<sup>36</sup> Az 1. számú sírban az egyik melléklet egy kör átmetszetű bronzhuzalból hajlított övfüggesztő, a másik pedig egy bronzlemezről préselt, kör alakú veret volt, amelynek kör alakban kivágott közepét gyöngysor keret határolta. A felerősítéséhez használt egyik szegecs alatt bőrszűj maradványát találták meg (11. kép 1a–b).<sup>37</sup> Bálint Alajos leírása szerint az 1. sírban volt még egy övcsat, amelynek csatlemezét préseléssel kialakított gótikus „I” betűk sora díszített. A 7. sírban két bronzcsat, egy szíjbújtató és négy lemezveret volt. Az egyik csat kör alakú, a csattestet bronzhuzallal szorosan körbetekercselték, a csat pecke lapos, pengeszerűen kiképzett (6. kép 1a). A másik csat trapéz formájú csatlemezen nyolc gótikus „I” betű, a szintén trapéz alakú csatkeret hátoldalán pedig erőteljes reszelésnyomok látszanak (10. kép 1b). A kettős bronzlemezről álló, ovális szíjbújtató felső lemezén mélyített levél és félholdminta, alatta gót betűs felirat található (6. kép 1b; 10. kép 1a). A hosszúkás téglalap alakú vereteket bronzlemezről vágta ki, a két végüket díszítő félgömböket gömbös fejű poncolóval ütötték a lemezbe (11. kép 2). A 9. sírből egyetlen bronzcsatról van tudomásunk. A csatról készült fotón a téglalap alakú szíjszorító lemez két szélén kötélminta, a közepén lévő szegecslyuk mellett egy-egy bordadísz vehető ki. A csatkeret téglalap alakú, kétészelű volt, a sarkokat és a hosszanti oldalakat kettes és hármassal bevágások tagolták (9. kép 3).

*Gyulán a törökzugi* templom feltárásából három fémveretes, bőrből készült övet ismerünk.<sup>38</sup> A 237. sírban az öv bőrszűjának néhány töredéke maradt meg,

<sup>35</sup> Szatmári Imre ásatása, 1985 (SZATMÁRI 1996a. 38, IX. t. 6). EFM ltsz.: 86.8.84, kora: XIV–XV. század. – A fővenyesi csattal teljesen megegyező darabot Mohácson szintén gyermek sírjában találták, ennek a kora XV. század (FEHÉR 1955. 218, XXXVI. t. 9), megegyező mintájú csatlemez, azonban szögletes keretű csatokat találtak még pl. Csepelyen (KOVALOVSKYI 1969. 249, 40. kép), Csúton (GEREVICH 1943. 141, 23. kép), az edelényi Csebi-dűlőben (GÁDOR 1973. 29, 3–4. kép) és Hajdúböszörmény-Vid lelőhelyen (FEKETE 1959. 85, 6. kép 3). E szívsordíszes csatok kora a XV. századra tehető.

<sup>36</sup> Implom József ásatása, 1936 (SZATMÁRI 1996a. 41–52).

<sup>37</sup> 1. sír, az övfüggesztő és az övveret: EFM ltsz.: 66.22.1 és 66.22.2 (SZATMÁRI 1996a. 43, I. t. 10–11. kép). A temető 7. és 9. számú sírjának mellékleteit hosszú ideig csupán Bálint Alajos tárgykartonjáról ismerhettük (MMM RégAd 2009/1988). A kartonon lévő információknak köszönhetően azonban lehetőségünk nyílt három darab – eddig ismeretlen eredetűnek hitt – középkori övtartozék azonosítására. Az Erkel Ferenc Múzeum régészeti leltárkönyvében a 66.43.14–16. számú tételknél a lelőhely- és megszerzés rovat ugyanis nem tartalmazott adatokat, s a megjegyzés sorban is csupán a „Régi kiállításból leszedett, leltározatlan anyag” bejegyzés olvasható. A fotók és a tárgyak összehasonlítása alapján viszont kétséget kizáróan megállapíthattuk, hogy a 66.43.14. számú bronzcsat, a 66.43.15. számú szíjbújtató és a 66.43.16. leltári számú övveretek az 1936-ban Szentbenedeken végzett ásatás 7. számú sírjából származnak.

<sup>38</sup> Jankovich Dénes ásatása, 1978 (JANKOVICH 1982. 415, 521).

amelynek a felületén a bronzveretektől származó zöld elszíneződések látszanak.<sup>39</sup> A 17. szelvényben szórványként talált pártáöv 4 cm széles bőrpántját négyféle, bronzlemezről kivágott, préselt mintájú veretek díszítették. Az ovális darabok „sarkain” egy-egy kerek fül, a középvonalukban a bordával határolt mezőben egymás fölött elhelyezett öt virágfej látható. A bordákkal határolt részeket apró domborított pontok töltik ki. Hét lemez épen maradt meg, ebből kettő eredeti helyén, az egyik bőrtöröredéken egymástól 2 cm távolságra helyezkedett el, a szegecsket pedig a lemez alsó és felső végén lévő virágfejen ütötték át (6. kép 3; 10. kép 2c). A második típusú öt darab kör alakú, homorú felületű veret képviseli, a közepüket díszítő, szederformát utánzó domborításnál egy szegecs fogta az övhöz (10. kép 2b). A harmadikféle díszítmény nagyméretű kör alakú, V profilú, abroncsszerű veret, amelynek külső ívén három félköríves fül maradt meg. Az abroncsokból három épebb darabon a rögzítésükhöz használt szegecs a füleken található (10. kép 2a). A negyedik típusú övtartozékot két darab négyzetes lemezből állították össze, melynek alsó lemeze az ovális veretekenél leírt poncolt hatású domborítással készült. A felső lemez bordával megosztott felületét gótikus felirat és domborított pontokkal kitöltött indamotívum díszíti (6. kép 2a; 10. kép 2d). Az övtartozékok mellett csatkarika nem került elő, így az utolsóként leírt négyzetes darab csatlemezről vagy szíjvégből egyaránt származhat. Az öv díszjeinek sorrendjét az ásatáson készült rajz, valamint a csúti temető XLI. számú férfi sírjában talált megegyező díszítésű veretes öv sormintája alapján rekonstruáltuk (6. kép 2b).<sup>40</sup> A másik pártáöv, amely a gótikus szentély területén került elő, nagyon különbözik az eddig leírtaktól, s egyedisége a díszítés kialakításában mutatkozik. Az övet két darab 3 cm széles, húsoldalukkal egymásra fektetett, növényi cserzésű marhabőrből állították össze, és bronzlemez alátétekre elkalapált szegecssekkel rögzítették egymáshoz. Ezután ovális, egyenes és csavarodó vonalak mentén a felületét bőrlyukasztóval kilyuggatták, az így kivágott helyekre pedig kör átmetszetű bronzhuzalból vágott szegecsket kalapáltak (7. kép 1; 11. kép 6). Az előkerült övdarabokon a díszítés részletekben maradt meg, a teljes motívumot így nem ismerjük.<sup>41</sup>

<sup>39</sup> EFM Itsz.: 80.50.489. Az öv növényi cserzésű marhabőrből készült (Kissné Bendefy Márta meghatározása).

<sup>40</sup> EFM Itsz.: 80.50.386.1–4 (övtartozék), 80.50.386.5 (bőrmaradvány). A kis bőrtöröredéken a cserzés módját és az állatfajt nem lehetett meghatározni. A Csúton talált, XV. századnak meghatározott, azonos díszű öv mellett (GEREVICH 1943. 114–115, 25. kép) a szederdíszes és az abroncs forma veret párhuzamait a salgótarjáni (OBERSCHALL 1942. 4, 6. II. t. 5, III. t. 6) és a csepelyi ásatás anyagából (KOVALOVSKI 1969. 248, 40. kép), a gótikus feliratú verethez hasonlókat a kisházi vár temetőjéből (SZABÓ 1972. 60–61, 15, 17–18. kép) és Mohácsról (FEHÉR 1955. 224, XII. t. 4b) ismerjük. A gótikus feliratú veretek kora a XV. századra keltezhető.

<sup>41</sup> EFM Itsz.: 80.50.457. A bőr anyagát Kissné Bendefy Márta határozta meg. Hasonló díszítésű, azonos technikával készült övtöröredéket találtak Mohácsra, ennek kora XV. század (FEHÉR 1955. 219, 255, XLVI. t. 12). E helyen mondok köszönetet Jankovich Dénesnek, amiért az ásatásain előkerült övek feldolgozásához hozzájárult, és lehetővé tette a dokumentáció ide vonatkozó részének megtekintését.

*Gyuláról*, valószínűleg a Szövetkezeti Téglagyár területéről került a múzeum gyűjteményébe egy bőrvön töredéke, amelyen 1 cm-es közökkel elhelyezett téglalap alakú, két végükön félgömbökkel tagolt, bronzlemezből kivágott veretek sora volt (6. kép 6). Gyulán, a várban végzett ásatáson is előkerült egy kétosztatú bronzcsat (9. kép 4).<sup>42</sup>

A *kaszaperi* temető öveinek vereteit Bálint Alajos az eddig ismert formákhoz hasonlónak tartotta, és használatukat a Hunyadi-kor idejére tette. Megfigyelései szerint az övek többségében a vereteket közvetlenül a bőrszíjra szerelték fel, a 80. számú sírban azonban még egy puhább bőr vagy vékony nemezréteg is volt a veretek alatt. A 19. sír övén szívsordíszes csat és kör alakú, homorú közepű veretek, míg az 50. sír övén gótikus „I” betűs és álló téglalap alakú gyöngysorkeretes, közepükön homorú veretek, valamint négyszög alakú, gyöngysor szélű lemezek voltak. A 99. sírből előkerült övdarabot egyforma ellipszis alakú veretek díszítették, a veretek pontozott felületén középen, egymás fölött négy domborított kördísz, két végükön jobb és bal oldalon egy-egy félkörös fül látható. A 182. sírban egyetlen ovális csatkeretű bronzcsat maradt meg az övből, lemezes csatrestén fonatmintával és gót betűs felirattal. A 226. számú sírban az övdíszek négyzet alakúak voltak, felületüket egy függőleges és vízszintes bemélyítés négy részre osztotta. A 267. sírből előkerült pártaöv volt a legdíszesebb, a bőrszíj felületét ugyanis kitöltötték a veretek. Az öv alsó és felső szélén kör alakú, gyöngykeretes rozetták sorakoztak, a közöttük lévő mezőt egymás fölött három sorban elhelyezett szegecsek és egy-egy kör alakú, homorú közepű veret fedte. A temető területén szórványként előkerült csatok vasból vagy bronzból készültek, közülük az egyik ovális keretes csat lemezét vágta-tó ló alakja díszítette.<sup>43</sup>

*Kétegyháza* határában egy homokbányában, kis edényben találták azt a középkori, ovális csatkarikájú, lemezes bőrszorítójú csatot, amelyen tojással díszített külön rátét is volt.<sup>44</sup>

A *Makó-Mezőkopáncson* talált pártaövek bőrből voltak, és bronzból készültek, legtöbbször trapéz alakú csattal fogták össze azokat. Bálint Alajos még ovális és kör alakú csatokról is beszámol. A csatok között felső lemezükön gótikus „I” betűsorrrel és felirattal díszített darab egyaránt volt. A díszítmények közül a kisebb és nagyobb boglárók több sírből is előkerültek, míg rozettát csak egy sírban találtak. Sima, négyszögletes, illetve gót feliratos darabok szintén megtalálhatók a leletanyagban. A növénydíszes, egyik végén emberfejet mintázó és a gyalogos Szent Györgyöt ábrázoló szíjvégek a temető legszebb leletei voltak.<sup>45</sup>

<sup>42</sup> EFM ltsz.: 61.1.196. Kissné Bendefy Márta meghatározása szerint a bőr növényi cserzével készült, a töredék kopottsága miatt az állatfajt nem lehetett megállapítani. EFM ltsz.: 60.167.5 (bronzcsat), kora: XVI–XVII. század.

<sup>43</sup> BÁLINT 1938. 148–156, XV–XVI. t., XVII. t. 5–6, 8–9.

<sup>44</sup> EFM ltsz.: 61.1.134.2.

<sup>45</sup> BÁLINT 1936. 227–236.

A *Mezőkovácsházán* feltárt 127 sír közül két sírból került elő veretes övhöz tartozó lelet. Bálint Alajos leírásából tudjuk, hogy a 63. sírban csupán egy vasból készült, négyszögletes formájú szorítócsat volt, a 113. gyermeksírban azonban jó állapotú, keskeny pártáövet találtak. Az öv bőrszíját fonalakból és ezüstsálakból szőtt anyag fedte, s egyik végére, egymástól 9 cm távolságra két egyforma, pontokkal és vonalakkal díszített ovális karikájú, lemezes testű csatot erősítettek fel. Az övre ezeken kívül néhány, kilencszírmű virág alakú rozettát is felszegecseltek.<sup>46</sup>

*Orosháza* határából két lelőhelyről ismerünk övtartozékot. A bronzlemezből préselt, kilencszírmű virágot mintázó rozetták a Monori-tanyák nevű lelőhelyen kerültek elő (7. kép 2a–b).<sup>47</sup> Egy S alakban hajlított bronzcsatot a Kristó-téglagyárban találtak földkitermelés alkalmával (12. kép 5).<sup>48</sup>

*Örménykúton*, a décsi Telek-halom nevű lelőhelyen a feltárt sírok közül háromban volt fémveretes öv, egy övkapcsoló és egy szíjvég pedig szórványleletként került elő.<sup>49</sup> Az övkapcsoló félbehajtott bronzlemezből lévő szíjszorítójában a fém-szálas övszalag kis részlete is megmaradt. A lemezen – préseléssel kialakított sima és véséssel vonalkázott négyzetekből álló – sakktáblaminta látható. A kapcsoló hurkos része félkör átmetszetű huzalból készült, és felső részét ék alakú bevágások tagolják. A rézkorrózióval konzervált övszalag töredéke kétrétegű övből való: a vászonszövésű alsó pántra vékony bronzhuzalból és vastag, S irányban sodrott lenfonalból, panamakötéssel szőtt kazettamintás szalagot varrtak fel (7. kép 3; 11. kép 4).<sup>50</sup> A másik szórványlelet a szíjvég, lemeze kétféle fémből készült. Az alsó vaslemez felhajtott szélei bronzból préselt, inda és virág díszítésű lemeztöredéket fogtak körbe. A téglalap alakú szíjvég hiányos, egyik végén egy vasszegecs és a lemezek között fekvő, vaskorrózióval átitatott, szövött anyag részlete látható (7. kép 4).<sup>51</sup> A 46. sírban talált övtöredék növényi cserzésű borjúbőrből készült és rozettákkal díszített pártáövhöz tartozott, amelyet trapéz alakú csatkeretes, lemezes csat fogott össze. A rozettákból és a csatlemezből csupán apró töredékek kerültek elő.

<sup>46</sup> BÁLINT 1939. 155. XXX. t.

<sup>47</sup> SzKJM ltsz.: 66.16.1–2 (egyik ép, másik töredékes). Hasonló virágfejes rozetták díszítették más típusú veretekkel együtt a Salgótarjánban talált pártáövet (OBERSCHALL 1942. 3, I. t. 1), Nagytályán pedig nyolcszírmű virágfejes rozetták kerültek elő (KOVÁCS 1973. 137, IX. t. 13). A virágfejes rozetták kora a XV. századra tehető.

<sup>48</sup> SzKJM ltsz.: 52.45.1, kora: XV. század.

<sup>49</sup> Szatmári Imre ásatása, 1993 (SZATMÁRI 1994. 66–71; SZATMÁRI 1996b. 82–83).

<sup>50</sup> MMM ltsz.: 95.23.84. Nyársapáton a 30. sírban a sakktáblamintás övkapcsoló kampós végű párját is megtalálták (BENKŐ 1980. 324, 10. t. 8–10, 19. t. 7), Várpalota-Loncsoson pedig az övkapcsoló hurkos fele került elő a kampó töredékével együtt (MRT 2. 213, 28. t. 22). Az övkapcsolók kora: XV–XVI. század.

<sup>51</sup> MMM ltsz.: 95.23.91.

Az egyoldalas öntésű csatkeret felületét fűrésznyomok borítják, a kalapálással ellátott csatpecket pedig vékony bronzhuzalból hajlították meg (7. kép 5).<sup>52</sup>

A 150. sírban eltemetett kislány fejét fémszálal szalagpárta, derekát veretes öv fogta körül.<sup>53</sup> A bolygatatlan sírból, a téglatörmelékkel és habarccsal kevert homokos talajból előkerült pártaöv jó állapotban maradt meg, és sikerült „in situ” kiemelni.<sup>54</sup> Az öv bőrpántja néhány szakaszon töredezett és hiányos volt, a rajta lévő övdíszítmények és tartozékok azonban eredeti helyzetben maradtak meg, így megfigyelhettük azok pontos sorrendjét, az öv összeállításának technikáját és a méretét. A bőrpánt a talajban kissé összezsugorodott, ugyanis a rajta fekvő 2,3 cm oldalhosszúságú négyzetes veretek alsó és felső széle leért a bőrszalagról. A bőr jelenleg mért szélessége 2 cm, vastagsága 0,3 cm, anyaga barna színű marhabőr, amelyet teljes egészében 0,02 mm vékony, tojáshej színű bőrrel vontak be.<sup>55</sup> A fedőbőr összeerő két szélét az öv színoldalára hajtották föl, és csak ezután vágták ki lyukasztóval a csatolási lyukak és az övtartozékok rögzítésére szolgáló gömbös fejű szegecs helyét. A veretek felhelyezésekor a bőr hátoldalára, a szegecs alsó végére kör alakú lemezalátéteket helyeztek, és ezekre kalapálták el a szegecsket. Az övgarnitúra minden darabja bronzlemezből, préseléssel készült, kivéve a lemezes testű csat trapéz alakú keretét, ezt ugyanis egyoldalas öntéssel készítették el. Az öv jobb oldali végét egy szegecs rögzítette a csat téglalap alakú szíjszorító lemezébe. A csatlemez végét – a két négyzet alakban kivágott résen keresztül – kétágú, vastagabb cérna négyszeres áthurkolásával varrták a bőrhöz.<sup>56</sup> A csat után kb. 5 cm-es bőrszakaszt szabadon hagyva, 26 darab csonka gúla formájú, szélein gyöngykerettel, tetején bemélyülő félgömbbel tagolt négyzetes veret következett. A verete-

<sup>52</sup> MMM ltsz.: 95.23.148. A bőr anyagvizsgálatát Kissné Bendefy Márta végezte el. A rozetta-töredékekhez hasonlólt pl. Csúton a LI. sírban találtak (GEREVICH 1943. 118, 26. kép).

<sup>53</sup> MMM ltsz.: 95.23.220, kora a XIV–XVI. századra tehető (SZATMÁRI 1994. 71, 6. kép).

<sup>54</sup> Az ásatáson talált bőrleletek állapotát befolyásolja a talaj típusa (kötött vagy laza szerkezetű, milyen a vízáteresztő képessége, a szerves eredetű és ásványianyag tartalma, a talajbaktériumok, mikroorganizmusok összetétele), valamint a fémek, illetve fémes elemek jelenléte. A laza talaj víz- és oxigéntartalmának változása és a vasvegyületek, baktériumok jelenléte a bőrt felépítő kollagén teljes lebomlását okozhatja, míg a kötött talaj állandóbb mikroklímájú közegéből előkerült bőrök jobb állapotban maradnak meg. A talajban, ha réz, illetve rézötözet található a bőrtárgy közelében, lassul a rostok bomlási folyamata. A 150. sír övpántja meglepően jó állapotban konzerválódott a laza talajban, ez valószínűleg a felületét borító bronzszelvények korróziójának hatásával magyarázható, ugyanis a réz és ezüst vegyületei gátolják a rothasztó baktériumok működését (SZALAY 1980. 80–82; BAKAYNÉ PERJÉS 2003. 39).

<sup>55</sup> Kissné Bendefy Márta anyagvizsgálatából tudjuk, hogy az övpánt növényi cserzésű marhabőrből volt, s hogy a világos színű fedőbőrt timsós cserzéssel készítették ki. Az elmosódott barkarajz miatt az állatfajt azonban nem lehetett meghatározni. Ez utóbbi bőr csak a lyukvédős övszakaszon maradt meg, az egymásba érő veretek alatt és a bőr hátoldalán két apró töredék volt belőle, a többi elporladt.

<sup>56</sup> A kétágú cérna egy-egy Z irányban sodrott alapcérna S irányú összesodrásával készült. A csatlemez hátoldalán egyszerű vászonszövésű textildarab és három apró, gömbölyű csontgyöngy volt a korrózióba tapadva, valószínűleg a ruha anyagából és díszítéséből valók.

ket, szorosan egymáshoz illesztve, a jobb és bal oldalukon átütött egy-egy szegeccsel fogták a bőrhöz (8. kép 1b, 1d). A díszveretek után 6 darab kerekített sarkú ötszögletű lyukvédő veret következett a 13 cm hosszú övrészen, s utánuk ismét csonka gúla alakú veretek voltak az övön.<sup>57</sup> A lyukvédőket két szegeccsel erősítették a kapcsolási lyukak fölé. Az öv végét szíjvég zárta le, amelynek felületén közös ágból induló indakötegek láthatók. Az indamotívumok háromágú karéjos levéldíszben végződnek (8. kép 1a, 1c). Mivel a szíjvéget hordozó bőrszakasz hiányos volt, az öv teljes hosszát csak megbecsülni tudtuk: a hossza megközelítően 85-90 cm lehetett. Feltételezzük, hogy ez a hosszú öv nem a gyermeknek készült, s ezt nemcsak az öv mérete alapján gondoljuk, hanem annak csatolási módjából is. A csatol ugyanis nem a lyukvédővel fedett csatolási lyukak egyikén kapcsolták be, hanem az övön áthúzott csatkarikát a második négyszögletes veret mögé akasztották. Az így összefogott öv derékmérete 58-60 cm volt.<sup>58</sup>

Az örménykúti ásatáson talált harmadik veretes öv kis részlete a 156. sírból került elő. A keskeny szíjat növényi cserzésű marhabőrrel hasították. A töredék egyik felén egymás mellett négy, közel fél centiméter átmérőjű lyuk látható. Az egyikben fonállal bevont vashuzalból hurkolt, négyszirmú virágdísz maradt meg.<sup>59</sup> Két szórvány vascsat került még elő erről a lelőhelyről, az egyik négyszögletes, a másik háromszög alakú, s mindkettő pártáövhez tartozhatott (12. kép 3-4).<sup>60</sup>

### *Összegzés*

Összegzésként a fent leírtak alapján elmondhatjuk, hogy a Békés megye területén végzett ásatásokon és a terepbejárások alkalmával huszonegy lelőhelyről nyolcvanhat különböző pártáövből származó töredék és övtartozék került elő, amelyek közül tizenhármasz szalagöv volt, tizenhárom övet csontból való övtartozékok, míg ötvenhárom pártáövet fémveretek díszítettek. Ezekből a megye múzeumainak gyűjteményeiben negyvenhárom pártá övtöredéke, illetve tartozéka, valamint három teljes övgarnitúra található meg, negyven pártáöv leírását pedig a publikációkból ismerjük.

Pártáöveink formája és díszítése igen változatos, van közöttük ónozott és aranyozott bronzból készült, különböző mintázatú veretekkel ékített, ezüstszálas fonalból szövött és ezüst flitterekkel hímzett egyaránt. A legdíszesebb öveket azokban a sírokban találták, amelyekben a halott fejére pártát is helyeztek (Örménykút,

<sup>57</sup> Az öv ezen a részen hiányos volt. A bőr elporladt, a veretek pedig apró darabokban voltak, az övszakaszt díszítő négyszögletes veretek pontos számát ezért nem ismerjük.

<sup>58</sup> Tiszaújfalun az 'E' sírban talált öv egész felületét befedték a szorosan illeszkedő veretek, amelyek közül a karéjos végű, indadíszes szíjvég kidolgozása megegyezik az örménykúti öv szíjvégével (SZABÓ 1938. 66, 350. kép). A csonka gúla alakú veretekkel közel megegyező díszítik a csúti temető XLIV. számú sírjában talált övet is (GEREVICH 1943. 115, 28).

<sup>59</sup> MMM ltsz.: 95.23.228, kora: XIV-XVI. század. Kissné Bendefy Márta bőrmeghatározása.

<sup>60</sup> MMM ltsz.: 94.23.22 és 94.23.24.

décsi Telek-halom 3. és 150. sír; Gyula-Györke 16. sír). Az utóbb említett két sírban eltemetett gyermekek derekát felnőttre való öv fogta körül, amely bizonyosságul szolgál arra, hogy a pártáövek a családon belül öröklődtek.<sup>61</sup>

A gyűjteményeinkben megtalálható pártáövvaltozatok párhuzamait az ország különböző területeiről ismerjük. A Békés-Hidas lelőhelyen előkerült geometrikus mintájú szalagövtöredékhez, és az övek kapcsolására szolgáló övmerevítőkhöz hasonlók kerültek elő például Csomorkányon,<sup>62</sup> Nagytályán,<sup>63</sup> Túrkeve-Móricson,<sup>64</sup> Kunkekegyházán és Felsőmonostor-pusztatemplom lelőhelyen.<sup>65</sup> Az ásatók többsége a szalagövek korát – kormeghatározó éremmel együtt előkerült övletelek alapján – a XV–XVI. századra keltezte.<sup>66</sup>

A csontveretes övek díszítményeihez hasonlókat találtak többek között Nagylakon,<sup>67</sup> Nyársapáton<sup>68</sup> és Csengelén.<sup>69</sup> A fővényesi temető 7. és 66. számú sírjában talált csatok pontos megfelelői az orgondaszentmiklósi<sup>70</sup> és a csúti<sup>71</sup> leletek között voltak, az örménykúti szórványként előkerült szíjvég mását pedig a Tiszaújfalun előkerült övről ismerjük.<sup>72</sup> A kutatók a csontos övek korát a XIV–XV. századra teszik, és a pártáövek legkorábbi változatának tartják. Megfigyeléseik szerint az övek viselete a XIV. században vált általánossá, és a XV. század első feléig használták azokat.<sup>73</sup>

A fémveretes övek között a Györkén és Szabadkán talált sívsorral és kötélmintával díszített csatokhoz hasonlókat a nyársapáti,<sup>74</sup> a nagytályai<sup>75</sup> és a kiskunfélegyházi<sup>76</sup> temetők leletanyagában voltak, a Fővényesen előkerült csat tökéletes mását pedig a Mohács-Csele-pataki ásatáson találták.<sup>77</sup> A csatok mintáinak azonos vonalvezetése, kidolgozása és egy-egy darab méretbeli egyezése alapján feltételezzük, hogy ugyanabban a műhelyben készültek. Azonos területen működő műhelyekből származhatnak a Fővényesen, Györkén, Gyula-Törökzugban, Szentbenedeken és

<sup>61</sup> A XVI–XVII. századi hagyatéki leltárakban és hozományjegyzékekben számos adatot találhatunk a pártáövek öröklésére vonatkozóan (RADVÁNSZKY 1986. I. 72, II. 4, 9, 24, 29, 103).

<sup>62</sup> BÉRES 1993. 34.

<sup>63</sup> KOVÁCS 1973. 127.

<sup>64</sup> MÉRI 1954. 149.

<sup>65</sup> SZABÓ 1938. 61–62. Szabó Kálmán a szalagövek korát XII–XIII. századnak határozta meg.

<sup>66</sup> Radvánszky Béla szerint a magyar viseleti anyagban a selyemből szövött övek használata a XVI. század második felében jelenik meg (RADVÁNSZKY 1986. I. 62, 93).

<sup>67</sup> SÁNDOR 1959. 115, 118.

<sup>68</sup> BENKÓ 1980. 336.

<sup>69</sup> HORVÁTH 1978. 115–116.

<sup>70</sup> OBERSCHALL 1942. IX. t. 1.

<sup>71</sup> GEREVICH 1943. 2. kép.

<sup>72</sup> SZABÓ 1938. 353. kép.

<sup>73</sup> HORVÁTH 1978. 112–113; SÁNDOR 1959. 115–121.

<sup>74</sup> BENKÓ 1980. 10. t. 7, 16. t. 1.

<sup>75</sup> KOVÁCS 1973. 6. kép 3, 7. kép 1, 7.

<sup>76</sup> BÁLINT 1956. XI. t. 1–3.

<sup>77</sup> FEHÉR 1955. XXXVI. t. 9.

Orosházán előkerült, gótikus felirattal, minusculás „I” betűkkel díszített csatok és övfüggesztők, valamint a kilencszirmú virágot formázó rozetták is. A gót betűs feliratok és a minusculás „I” betűsoros díszítés mellett, a trapéz forma csatkeret és csattest, a gyöngysor keretezésű veretek, a különböző méretű rozetták, illetve a hármas tagolású leveles-indás motívumok jellegzetes díszítő elemei voltak a gótikus stílusnak a XIV. század végén és a XV. század idején. E stílusjegyek alapján a Békés megyei fémveretes pártáöveink használatát – kettő kivételével – a XV. századra keltezhetjük. A Gyula-törökzugyi ásatáson talált szegecsekkel kivert övtöredék, valamint az Örménykút, décsi Telek-halmon előkerült sakktáblamintás övkapcsoló korát<sup>78</sup> az analógiák alapján a XVI. századra tehetjük.<sup>79</sup>

## IRODALOM

### BAKAYNÉ PERJÉS 2003

Bakayné Perjés J.: Régészeti börtárgyak restaurálása. ISIS – Erdélyi Restaurátor Füzetek, 3. (2003) 39–50.

### BÁLINT 1936

Bálint A.: A Makó-mezőkopáncsi középkori temető sírleletei. – Die Grabfunde des mittelalterlichen Gräberfeldes von Makó-Mezőkopáncs. Dolg, 12. (1936) 222–241.

### BÁLINT 1938

Bálint A.: A kaszaperi középkori templom és temető. – Das Gräberfeld und die Kirche von Kaszaper aus dem Mittelalter. Dolg, 14. (1938) 139–190.

### BÁLINT 1939

Bálint A.: A mezőkovácsházi középkori település emlékei. – Ausgrabungen in Mezőkovácsháza. Dolg, 15. (1939) 146–164.

### BÁLINT 1956

Bálint A.: A Kiskunfélegyháza-Templomhalmi temető. – Le cimetière de Kiskunfélegyháza-Templomhalom. MFMÉ, (1956) 55–84.

### BENKŐ 1980

Benkő E.: A középkori Nyársapát. – Das mittelalterliche dorf Nyársapát. StudCom, 9. (1980) 315–424.

### BÉRES 1993

Béres M.: A 14–16. századi csomorkányi viseletek rekonstrukciója. Múzeumi kutatások Csongrád megyében, 1992. (1993) 32–46.

---

<sup>78</sup> A szegeccses öv párhuzamát Mohácsról (FEHÉR 1955. XLVI. t. 12), míg az övkapcsolóét Nyársapátról ismerjük (BENKŐ 1980. 10. t. 8–10), koruk: XVI. század.

<sup>79</sup> A fotókat Krajcsovics Béláné készítette, fogadja érte köszönetemet. A kéziratot – kisebb kiegészítésként eltekintve – 1999-ben zártam le. Köszönettel tartozom Szatmári Imrénének a munkámat segítő tanácsaiért és a lektori munkájáért.

FEHÉR 1955

Fehér G.: Az 1949. évi Mohács-Cselepataki mentőásatás. – Die Rettungsgrabung von Mohács-Cselepatak im Jahre 1949. ArchÉrt, 82. (1955) 214–220.

FEKETE 1959

Fekete P., H.: Vid középkori templomának feltárása. ArchÉrt, 86. (1959) 83–86.

GÁBOR 1996

Gábor G.: Egy középkori pártáöv rekonstrukciója. – Die Rekonstruktion eines mittelalterlichen Jungferngürtels. BMMK, 16. (1996) 257–265.

GÁDOR 1973

Gádor J.: Középkori templom és temető az edelényi Csebi-dűlőben. HOMÉ, 12. (1973) 599–607.

GEREVICH 1943

Gerevich L.: A csúti középkori sírmező. BudRég, 13. (1943) 105–166.

HALMÁGYI-RIEDEL 1986

Halmágyi Sz. – Riedel L.: Régi fegyverekről. Budapest, 1986.

HORVÁTH-SZATMÁRI 1989

Horváth E. – Szatmári I.: Középkori temetők és szerves maradványaik Gyula határában. BÉ, (1989) 3. sz. 378–393.

HORVÁTH 1978

Horváth F.: Csengele középkori temploma. – Die mittelalterliche Kirche in Csengele. MFMÉ, 1976–77/1. (1978) 91–126.

JANKOVICH 1982

Jankovich B. D.: A Gyula-törökzugi templom feltárása. BÉ, 17. (1982) 4. sz. 415–426.

JANKOVICH 1991

Jankovich B. D.: A magyar honfoglalástól a török kiűzéséig. In: Jankovich B. D. – Erdmann Gy. (szerk.): Békéscsaba története. I. A kezdetektől 1848-ig. Békéscsaba, 1991. 147–206.

MRT 2

Éry I. – Kelemen M. – Németh P. – Torma I.: Magyarország régészeti topográfiája. 2. Veszprém megye régészeti topográfiája II. A Veszprémi járás. (Szerk.: Éry I.). Budapest, 1969.

MRT 8

Jankovich B. D. – Makkay J. – Szőke B. M.: Magyarország régészeti topográfiája. 8. Békés megye régészeti topográfiája IV/2. A Szarvasi járás. (Szerk.: Makkay J.) Budapest, 1989.

MRT 10

Jankovich B. D. – Medgyesi P. – Nikolin E. – Szatmári I. – Torma I.: Magyarország régészeti topográfiája. 10. köt. Békés megye régészeti topográfiája. IV/3. köt. Békés és Békéscsaba környéke. (Szerk.: Jankovich B. D.) Budapest, 1998.

**KOVÁCS 1973**

Kovács B.: Nagytálya középkori templomának feltárása. – Mise a de découvert de l'église médiévale de Nagytálya. EMÉ, X. (1972) 119–158.

**KOVALOVSZKI 1969**

Kovalovszki J.: Ásatások Csepelyen. – Ausgrabungen in Csepely. VMMK, 8. (1969) 235–252.

**MÉRI 1954**

Méri I.: Beszámoló a Tiszalök-rázompusztai és Túrkeve-mórici ásatások eredményeiről II. ArchÉrt, 81. (1954) 138–154.

**NAGY-KRALOVÁNSZKY-MÁTÉFY-JÁRÓ 1993**

Nagy K., E. – Kralovánszky M. – Mátéfy Gy. – Járó M.: Textiltechnikák. Budapest, 1993.

**OBERSCHALL 1942**

Oberschall M., B.: A salgótarjáni, orgondaszentmiklósi és pakonyi középkori sírleletek. – Die mittelalterlichen Grabfunde von Salgótarján, Orgondaszentmiklós und Pakony. Művészettörténeti Füzetek, 1. (1942)

**RADVÁNSZKY 1986**

Radvánszky B.: Magyar családélet és háztartás a XVI. és XVII. században I–III. Budapest, 1986.

**SÁNDOR 1959**

Sándor M., G.: Középkori csontos övek a Magyar Nemzeti Múzeumból. – Mittelealterliche Knöcherne Gürtel im Ungarischen Nationalmuseum. FolArch, 11. (1959) 115–123.

**SZABÓ 1972**

Szabó J. Gy.: Gótikus pártáövek a kishánai vár temetőjéből. – Spätmittelalterlichen Prunkgürteln aus dem Burg-Friedhof von Kishána. EMÉ, 1970–71. (1972) 57–88.

**SZABÓ 1938**

Szabó K.: Az alföldi magyar nép művelődéstörténeti emlékei. – Kulturgeschichtliche Denkmäler der Ungarischen Tiefebene. Bibliotheca Humanitatis Historica, 3. (1938) 61–78.

**SZALAY 1980**

Szalay Z.: Bőrtárgyak restaurálása Magyarországon. Múzeumi Műtárgyvédelem, 7. (1980) 80–85.

**SZATMÁRI 1994**

Szatmári I.: Ásatások a Décsi-halmon. Szarvasi Krónika, 8. (1994) 66–71.

**SZATMÁRI 1996a**

Szatmári I.: Középkori falusi templomok régészeti kutatása Gyula határában. (Implom József ásatásainak hitelesítése.) In.: Szatmári I. – Gerelyes I.: Tanulmányok a gyulai vár és uradalma történetéhez. (Szerk.: Jankovich B. D.) Gyula, 1996. 9–87.

SZATMÁRI 1996b

Szatmári I.: Örménykút-3. sz. lh., Décsi Telek-halom. RégFüz, 47. (1996) 82–83.

SZATMÁRI 1999

Szatmári I.: A középkori Csorvás és temploma. BMMK, 20. (1999) 83–111.

**„Párta”-belts (ornamented belts)  
in Békés county from the Middle Ages**

**– Gabriella Gábor –**

**Resume**

Belts as well as buttons and hooks were supplementaries of clothing in the middle ages. One type of these belts was „párta”-belt that could be worn by women, men and children as well.

During the excavations in the cemeteries around the churches in Békés county they found numerous accessories of „párta”-belts out of metal and bone.

One type of „párta”-belts is called ribbon-belt and is weaved from flax-, silk-, and metallic thread. These belts were clipped together with bone-turned and cast-bronze braces and hooks. (Pic.1, 1-7)

The other type of the „párta”-belts is the ribbon-belt with bone accessoires. These belts were decorated with carved and turned flats of bone and buckles. (Pic.2-4)

The third type of „párta”-belts are the ones that are decorated with ornaments and buckles. These are especially well decorated, gothic „I” letters, inscriptions, roses on the entire surface, quadrangular ornaments and rivets serve as decoration. (Pic.5-12)

The most beautiful „párta”-belts were found in those graves where the deceased was wearing a headdress.

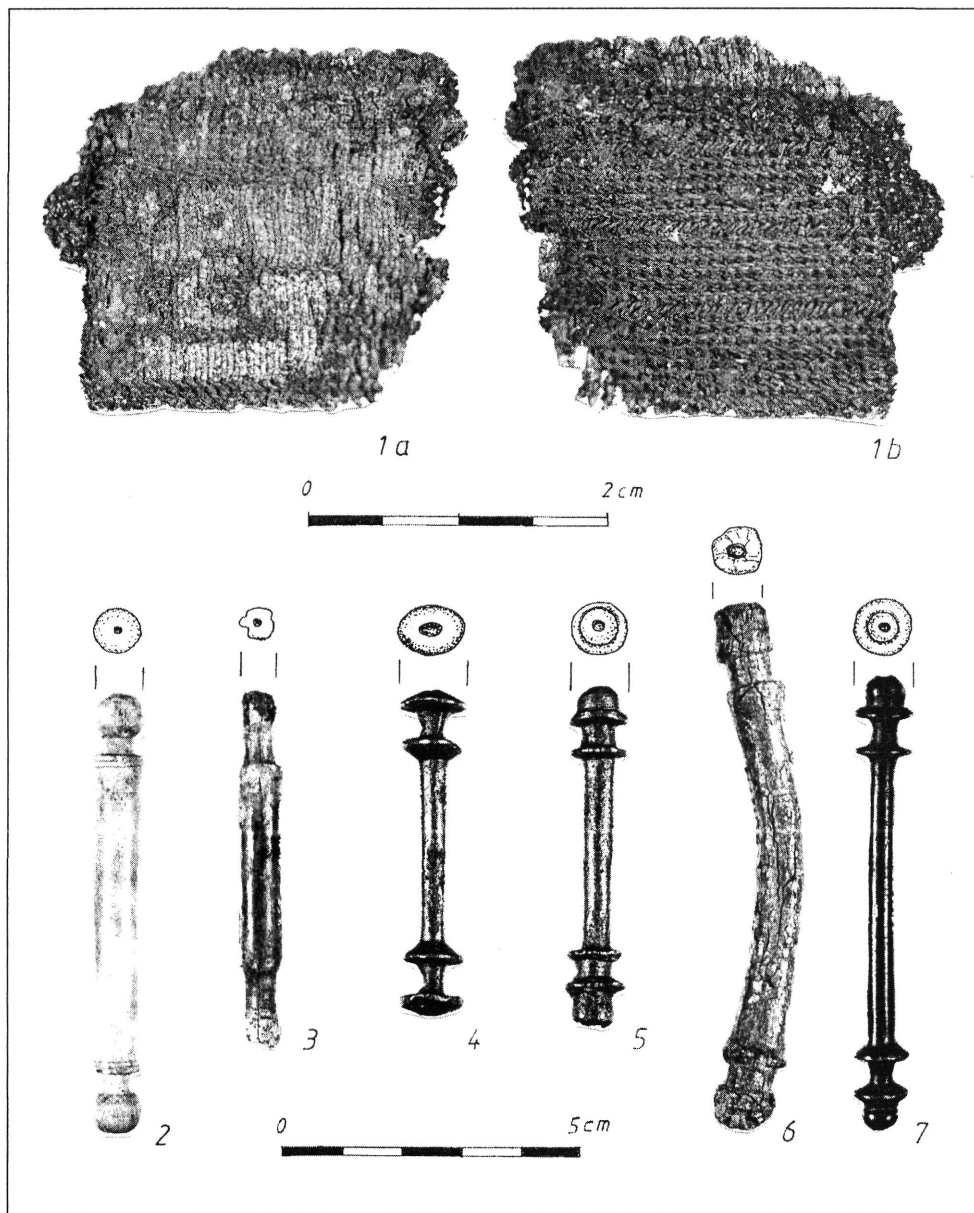
The shape of the ornaments and the way the belts were decorated is similar (or even the same in some cases) to the belt decorations found in other parts of the country.

*Gábor Gabriella*

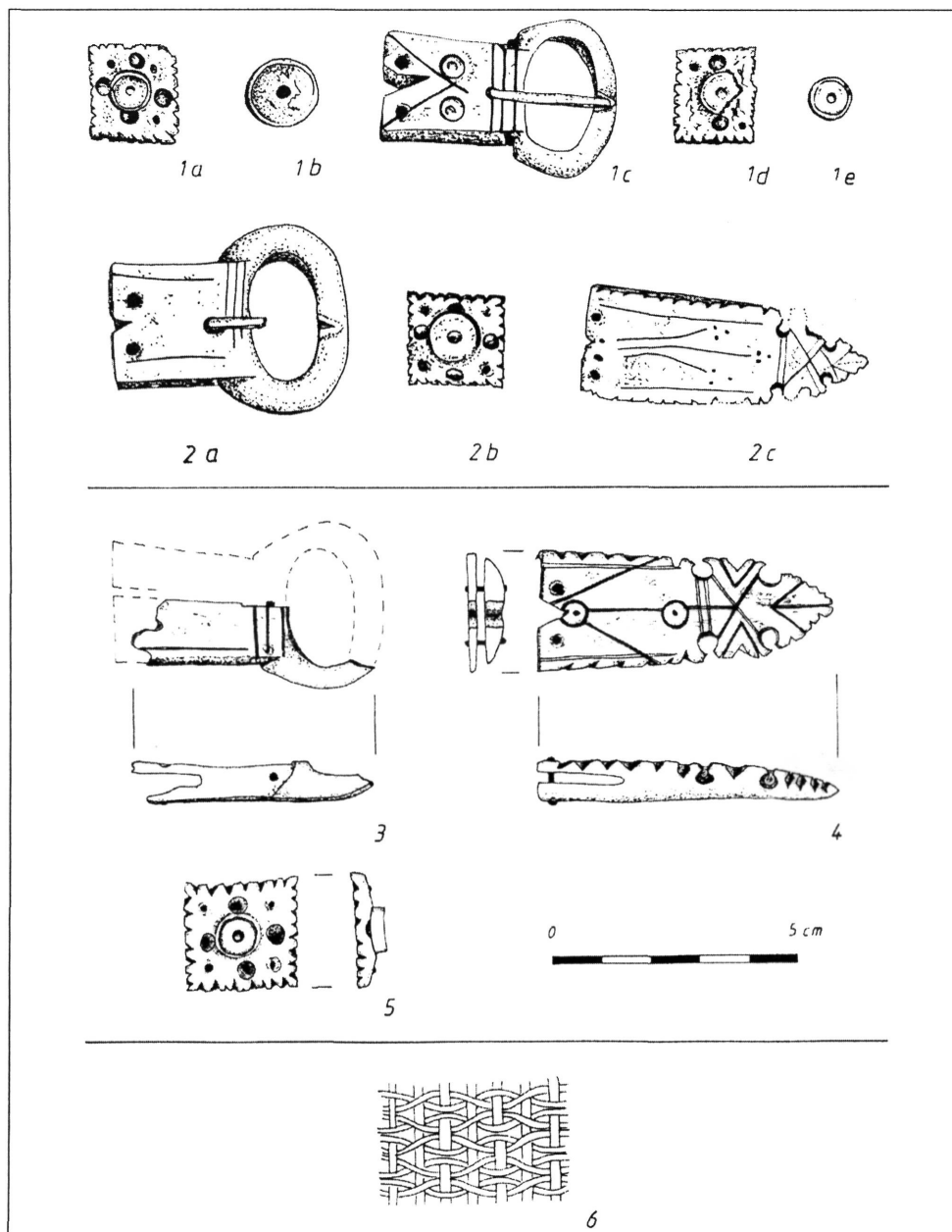
*Munkácsy Mihály Múzeum*

*H-5600 Békéscsaba, Széchenyi u. 9.*

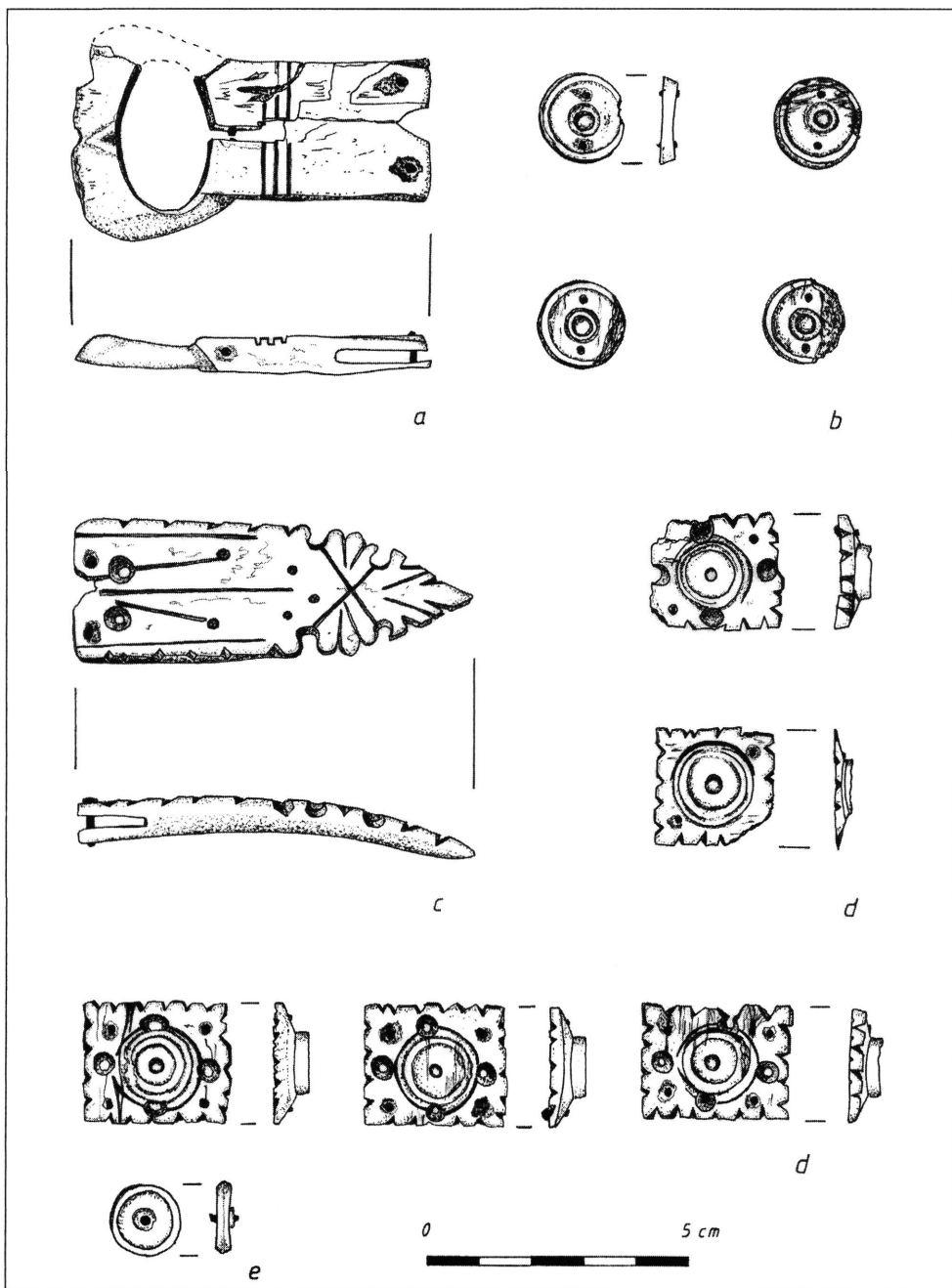
*E-mail: gabo@bmmi.hu*



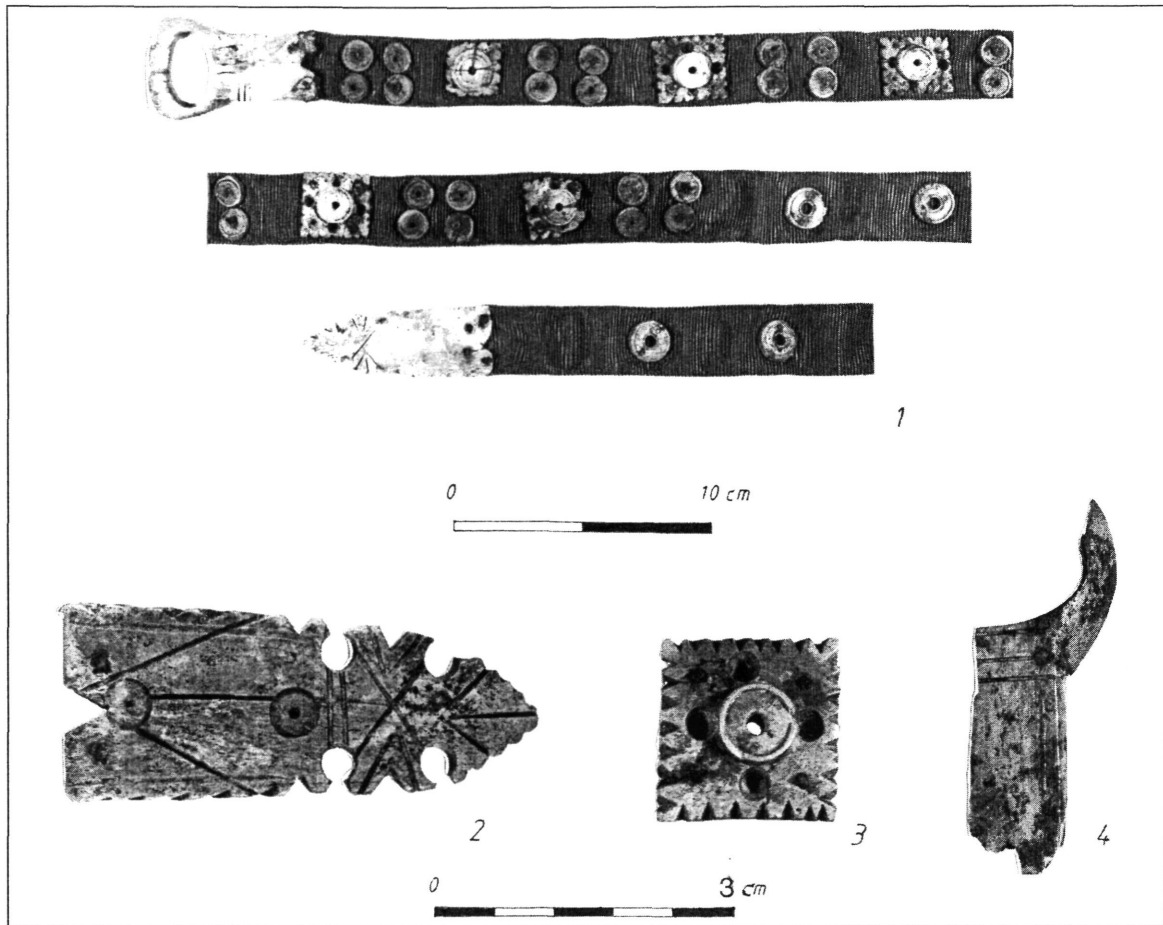
1. kép. 1a-b: Békés-Hidas 44. sír, a szalagöv felső és alsó szalagja; 2-7: övmerevítők  
(2: Békéscsaba, Megyeri-faluhely 57. sír; 3-5: Gyula-Törökzug, szórványtelep,  
137. sír, 170. sír; 6: Örménykút, décsi Telek-halom 165. sír;  
7: Telekgerendás, Faragó-dűlő)



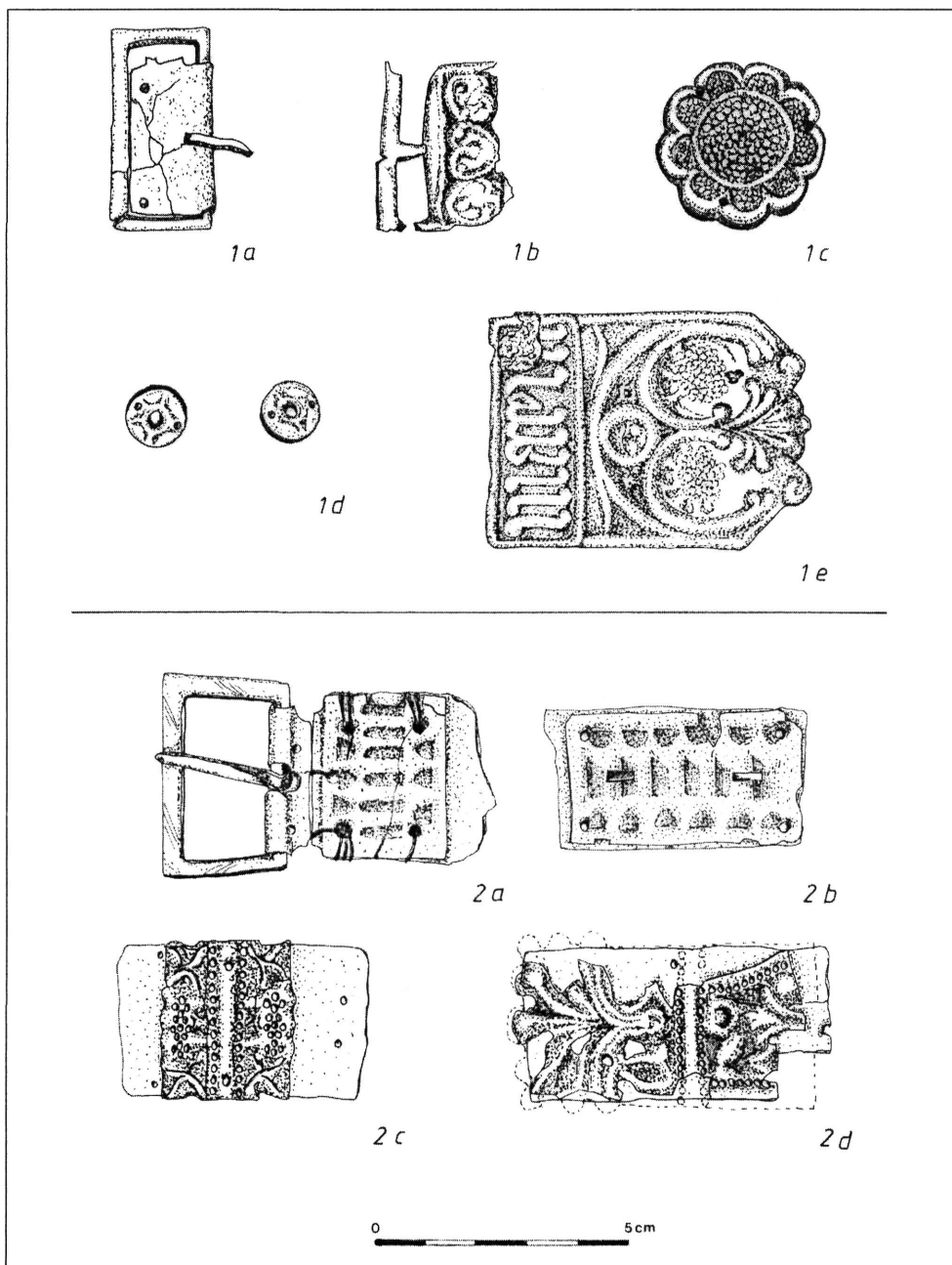
2. kép. Csont övdíszek. 1-2: Gyula-Fövényes (Bálint A. nyomán); 1a-e: 7. sír;  
2a-c: 66. sír; 3-6: Örménykút, décsi Telek-halom (3-5: szórványleletek;  
6: 3. sír, az övszalag szövésmintája)



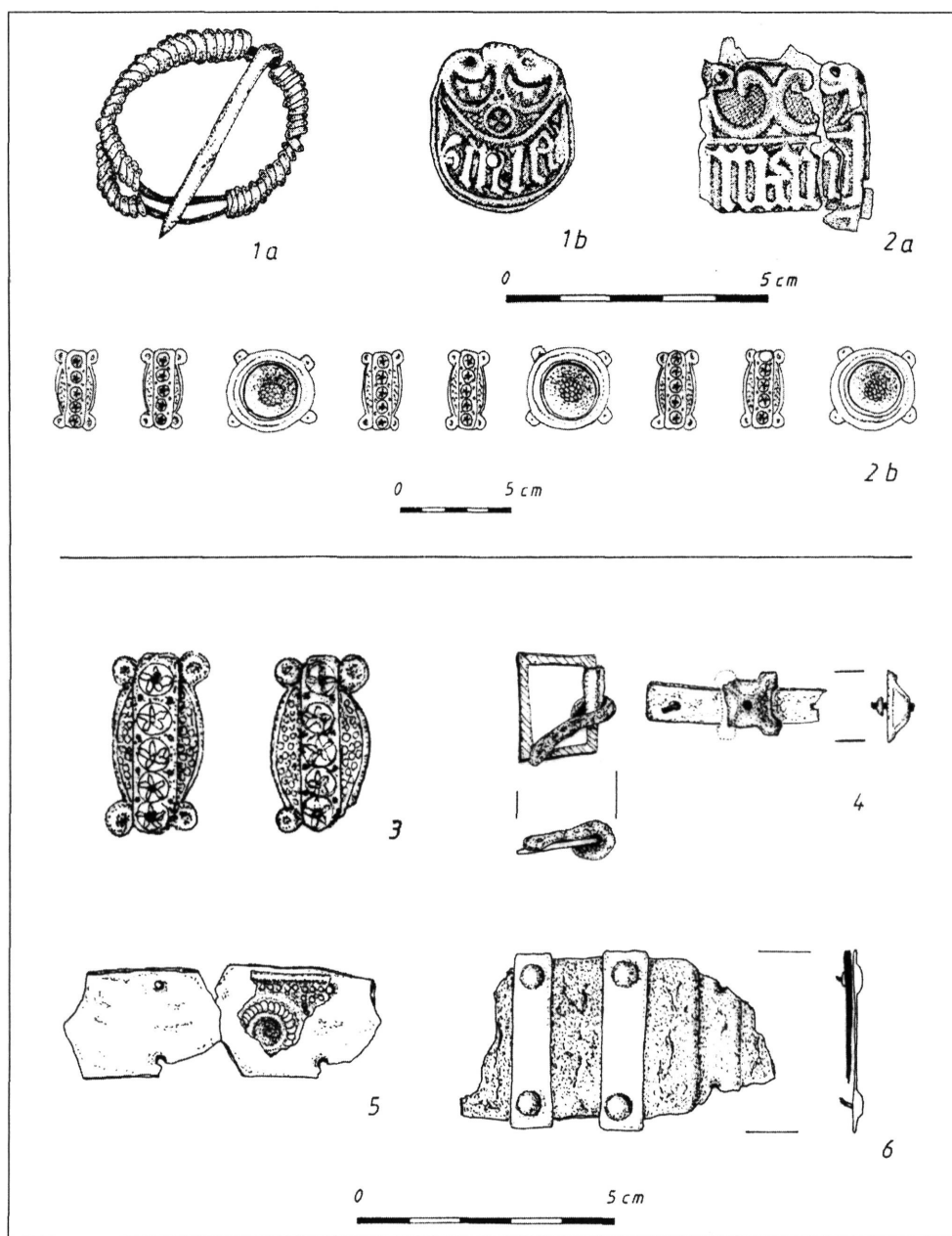
3. kép. a-e: Örménykút, décsi Telek-halom, a 3. sír övdíszzei



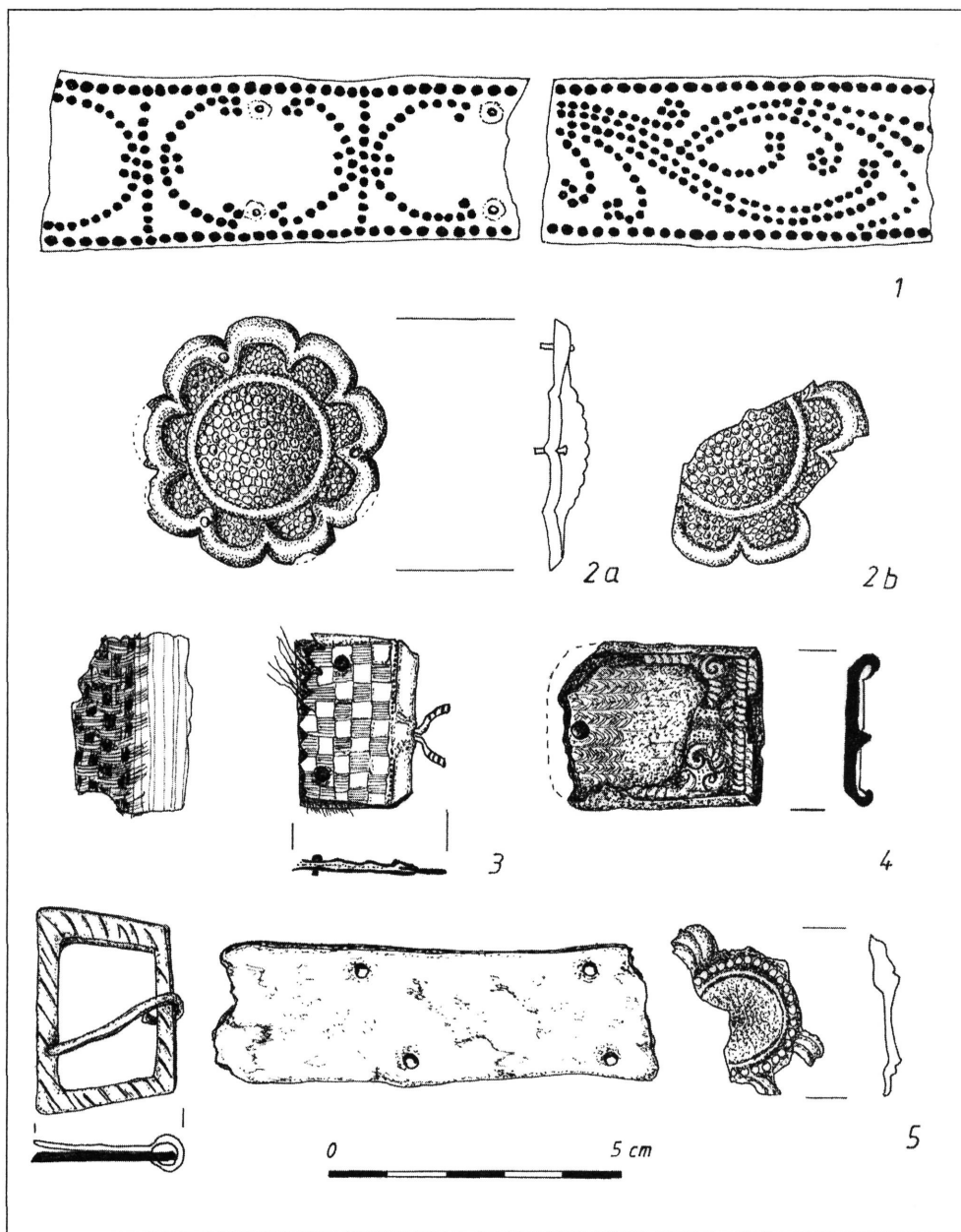
4. kép. 1–4: Örménykút, décsi Telek-halom (1: 3. sír, a rekonstruált öv; 2–4: szórvány övtartozékok)



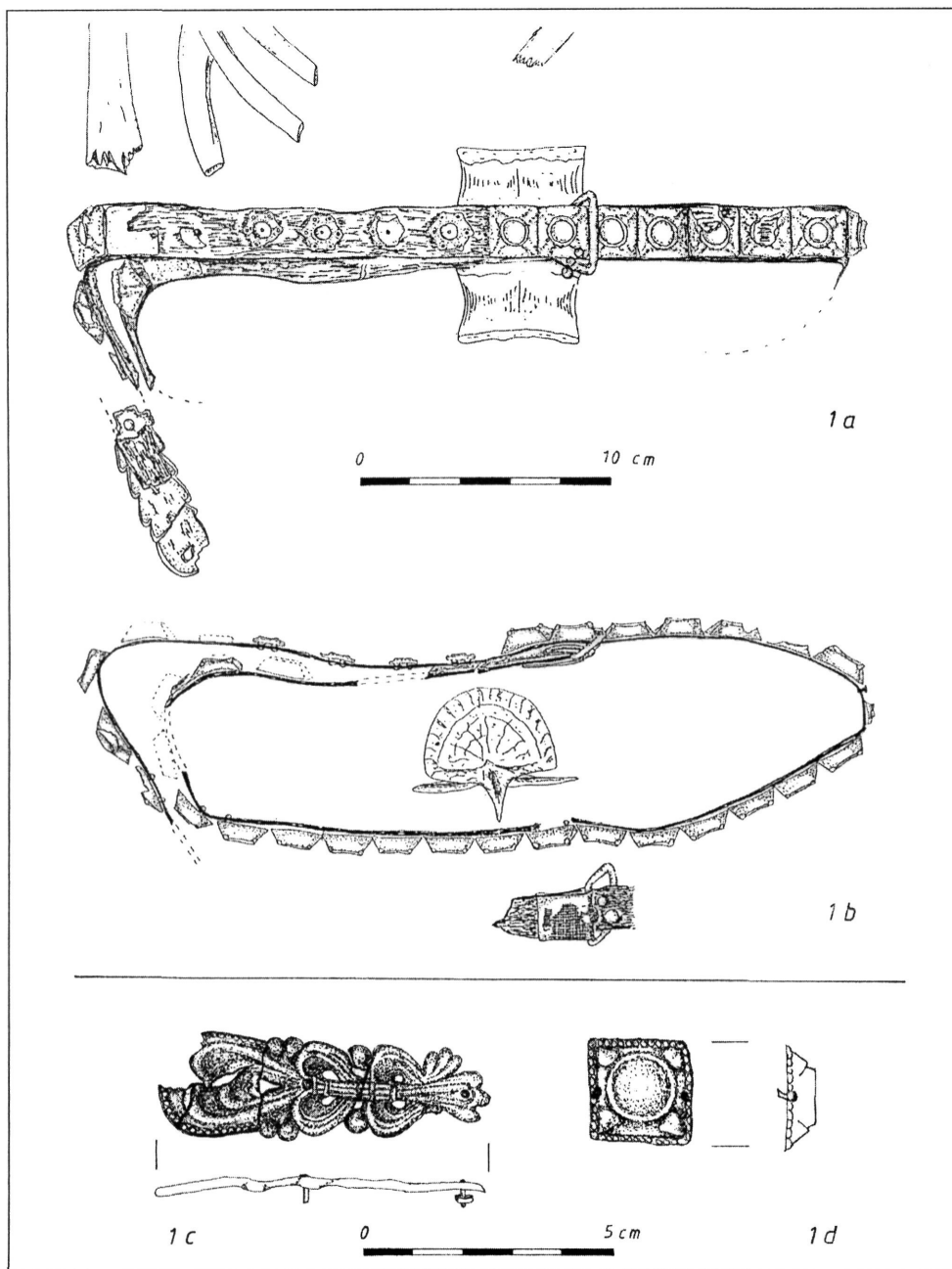
5. kép. Fém övdíszek. 1a-e: Gyula-Fövényes 46. sír (Bálint A. nyomán);  
2a-d: Gyula-Györke 16. sír



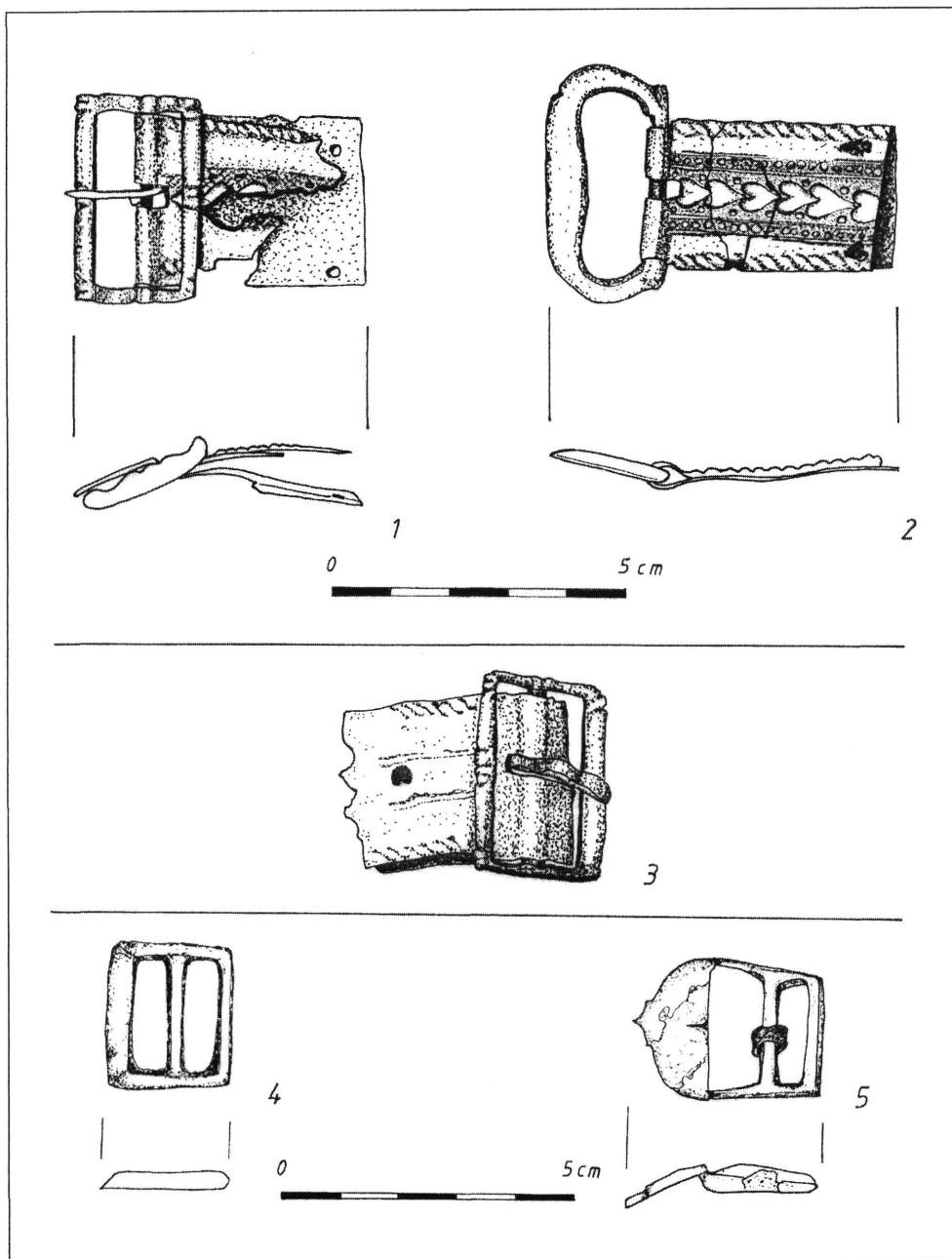
6. kép. Fém övdíszek. 1a–b: Gyula-Szentbenedek 7. sír (Bálint A. nyomán); 2a–b, 3: Gyula-Törökzug, a szórvány öv veretei; 4–5: Gyula-Györke (4: 11. sír; 5: szórványlelet); 6: Gyula-Téglagyár



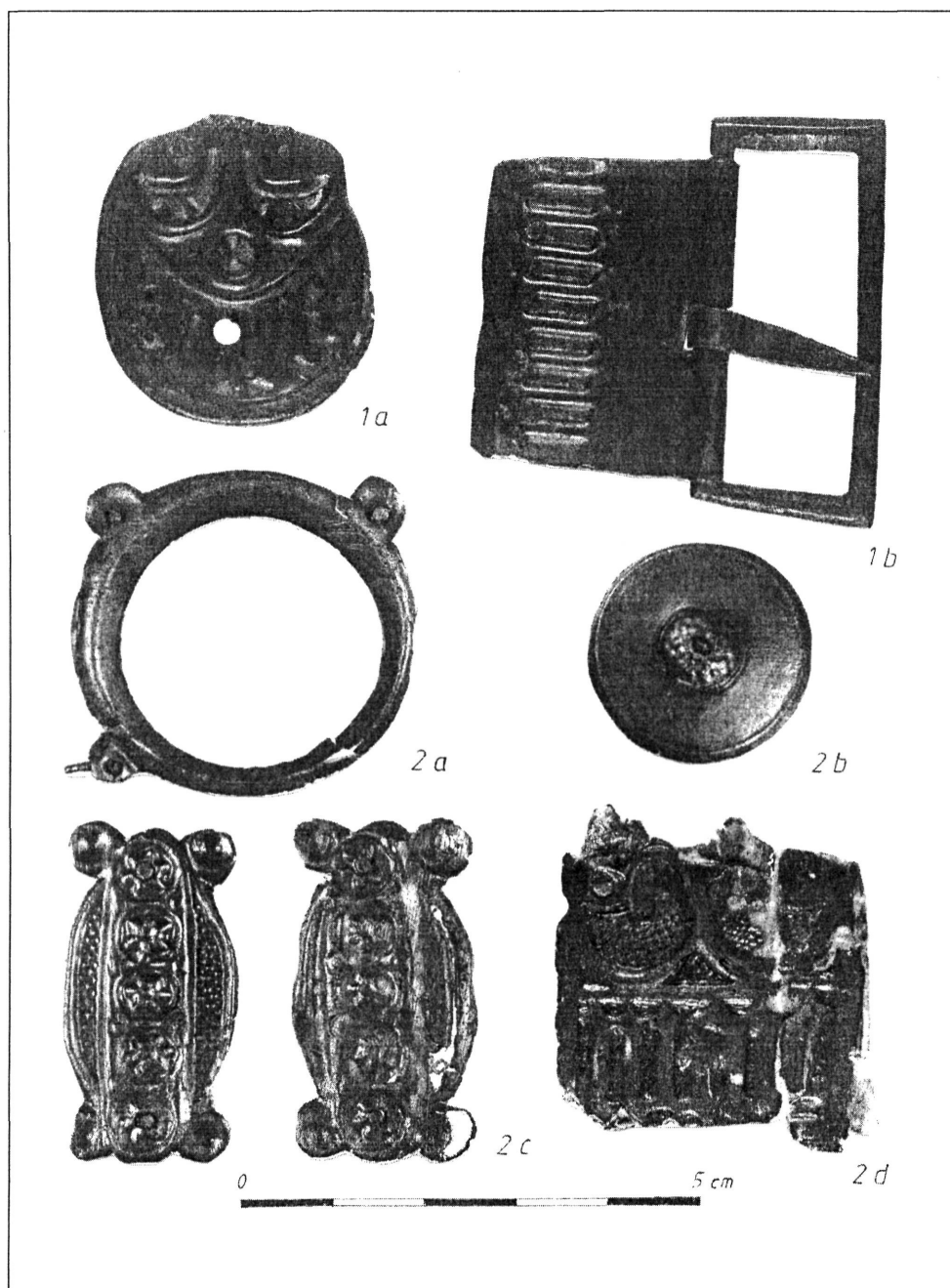
7. kép. Fém övdíszek. 1: Gyula-Törökzug, a szegeces öv mintarajza; 2a-b: Orosháza, Monori-tanyák; 3-5: Örménykút, décsi Telek-halom (3: hurkos övkapcsoló; 4: szíjvég; 5: 46. sír)



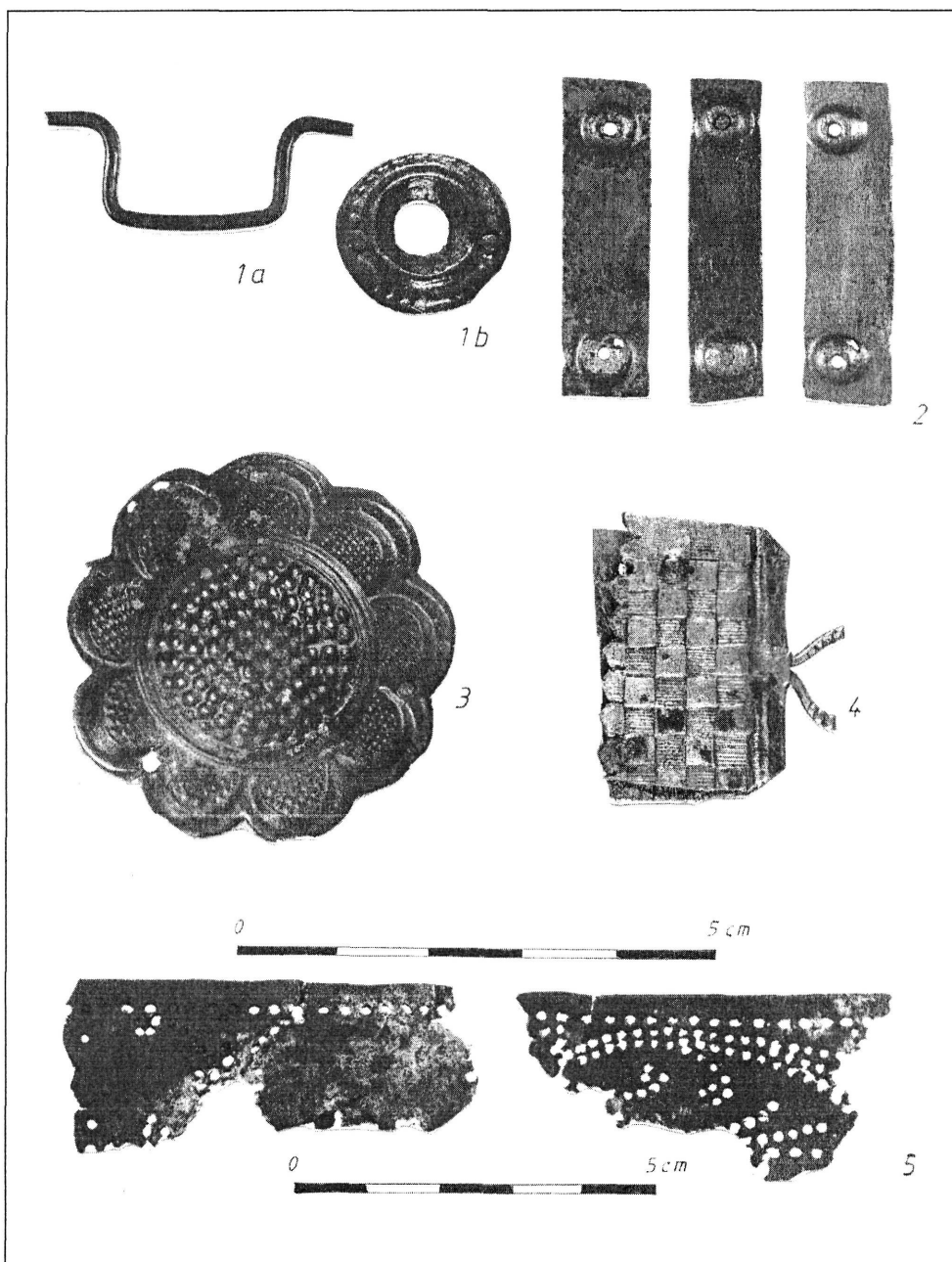
8. kép. Örménykút, décsi Telek-halom, a 150. sír öve. 1a: az öv felülnézete; 1b: az öv oldalnézete; 1c: indadíszes szíjvég; 1d: négyzetes veret



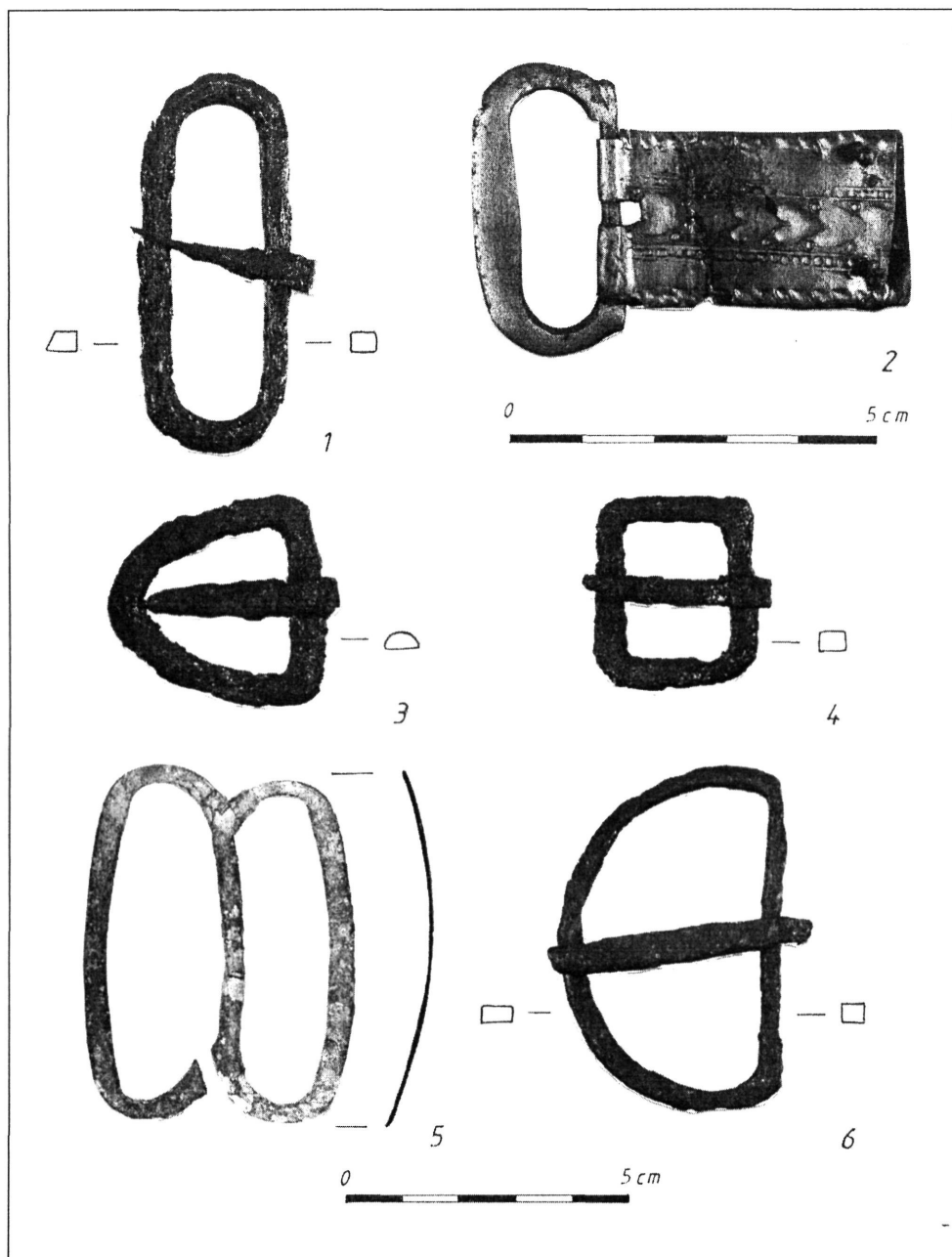
9. kép. Fém övcsatok. 1: Gyula-Györke, szórvány; 2: Gyula-Fövényes 34. sír; 3: Gyula-Szentbenedek 9. sír (Bálint A. nyomán); 4: Gyula-Vár; 5: Békés, Kastélyzug



10. kép. 1a–b: Gyula-Szentbenedek 7. sír; 2a–d: Gyula-Törökzug



11. kép. 1-2: Gyula-Szentbenedek (1a-b: 1. sír; 2: 7. sír); 3: Orosháza, Monori-tanyák; 4: Örménykút, décsi Telek-halom; 5: Gyula-Törökzug



12. kép. 1: Gerlamonostora; 2: Gyula-Fövényes 34. sír; 3-4: Örménykút, décsi Telek-halom; 5: Orosháza, Kristó-téglagyár; 6: Telekgerendás, Faragó-dűlő