

### KOVALOVSZKI JÚLIA KÖSZÖNTÉSE



Doboz, Sámson vára, 2006

Kedves Julika! Szép, kerek évszámú születésnapjára készülve visszagondoltam e köszöntő írását megelőzően, hogy személyes ismeretségünk meghaladta a három évtizedet, hisz eszembe jutott Fodor István 1980-ban végzett – még a dunai vízierőmű építésével kapcsolatos – pilismaróti ásatása, amin egyetemistaként részt vehettem, s az ottani esti beszélgetések, amikor találkozhattam Önnel, Lovag Zsuzsával és Soproni Sándorral is. Aztán erről felszínre jött az emlékek sorában a vi-segrádi ásatása meglátogatásának emléke, amikor oly szívesen és érdekesen magyarázta el a hely széles összefüggéseket átfogó történetét és az ásatás abba pontosan elhelyezkedő, apró részleteinek sokaságát. Megtapasztalhattam, hogy Fodor István egyetemi előadásainak megállapításai a valóságban is pontosan tetten érhető a terepen végzett gyakorlati munkájában. Ebben az időben hallottam egy szegedi tudományos konferencián megtartott előadását is. Emlékszem, beszámolójából sugárzott az, hogy szereti a szakmáját, szereti azt, amivel foglalkozik, amiről beszélt. Később ugyanezt olvastam ki mindegyik publikációjából. Így keltett bennem kezdetűl fogva elismerést és tiszteletet.

Aztán elérkezett első publikációm ideje, s annak lektorálását szívesen vállalta. Érezhettem következetes, szigorú, de mindig jól érzékelhetően segítőkész szándékú munkáját. Sokat tanultam ebből is, mint ahogy aztán több kéziratomról elkészített lektori véleményéből. Sosem fogom elfelejteni, milyen szívesen, önzetlenül ajánlotta, menjek az egyetem befejezése után Budapestre, a Magyar Nemzeti Múzeumba,

de én gondolni sem merem akkor arra, másrészt pedig vonzott vissza a békési föld. Szerencsére a megyei múzeumba, Békéscsabára kerülve sem felejtettem el kedves személyét, hiszen nemcsak a múzeumtörténettel, hanem a gyűjteménnyel kapcsolatban is lépten-nyomon találkoztam korábbi Békés megyei tevékenységével, terepjárásaival, ásatásaival, leltározásaival, adattári jelentéseivel, tudományos közleményeivel. Örültem, hogy megmutathattam később a régészeti topográfia módszereivel felkutatott lelőhelyek dobozi térképét, mert tudtam, az Alföld s különösen a szülőföld területeinek régészeti múltja igen közel áll a szívéhez. Doboz Hajdúirtás nevű részének és a középkori Felső-Doboz templomának, temetőjének hosszú éveken át folytatott feltárása, feldolgozása, publikációja bizonyítja ezt többek között, de nem feledkezhetünk el a Sámson vára 1960-as években végzett kutatásáról sem, ahol Liska András ásatása idején, 2006-ban is találkozhattunk.<sup>1</sup>

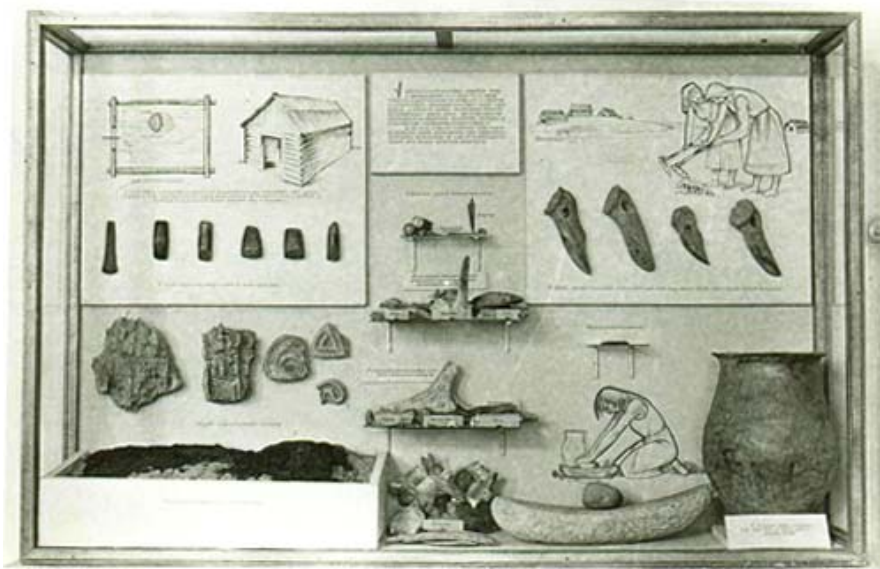
Visszagondolva látom csak, két-három évtized milyen gyorsan tud elröpülni, de hálás vagyok a sorsomnak, hogy ismerhetem, s hogy most én is azok közé tarthatom, akik e rövid köszöntő útján kifejezhetik születésnapj jókívánságaikat. A múzeum korábbi, későbbi és mai munkatársai nevében is mondhatom tehát, hogy örülünk a kapcsolatnak, ami Kovalovszki Júliához fűz bennünket.

A köszöntőnek pedig hol is lehetne igazán helye, mint a Békés Megyei Múzeumok Közleményeinek sorozatában, hiszen e köszöntő nemcsak a szülőföldről küldött üdvözet, hanem utalás arra is, hogy az egyetemi diploma megszerzése után első munkahelye a Munkácsy Mihály Múzeum volt. Az 1955 és 1958 között itt eltöltött néhány év is értékes és maradandó nyomokat, gyűjtéseket, megfigyeléseket, dokumentációkat hagyott a múzeum régészeti gyűjteményében. Itt rendezte azt a kiállítást is, amelynek rajzait László Gyula készítette, s amelynek részleteiről az alábbi néhány fotó megmaradt.<sup>2</sup>

---

<sup>1</sup> Kovalovszki Júlia: Előzetes jelentés a dobozi Árpád-kori faluásatásról, 1962–1974. *Archaeologiai Értesítő* 102 (1975) 204–222; Kovalovszki Júlia: Doboz történetének vázlata a legrégebb időktől a középkor végéig. In: *Doboz tanulmányok*. (Szerk.: Réthy Zsigmond) Békéscsaba, 1989. 115–147.

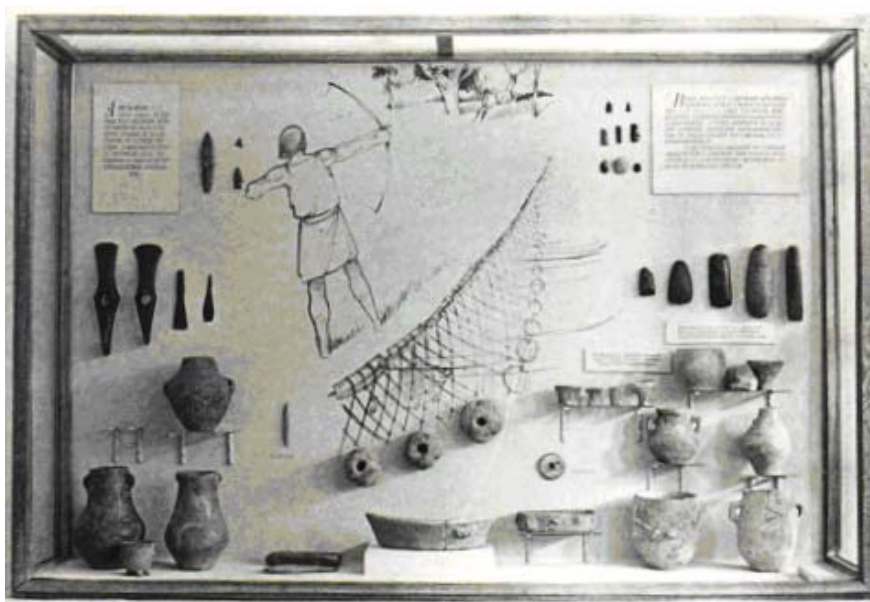
<sup>2</sup> Munkácsy Mihály Múzeum fotónegatívtára, ltsz.: 1243–1253. A negatívak hiányoznak, a kópia a leírókartonokon lévő csíkmásolatokról készült. (A középkori vitrin fölvételének negatívja és pozitívja is hiányzik.)



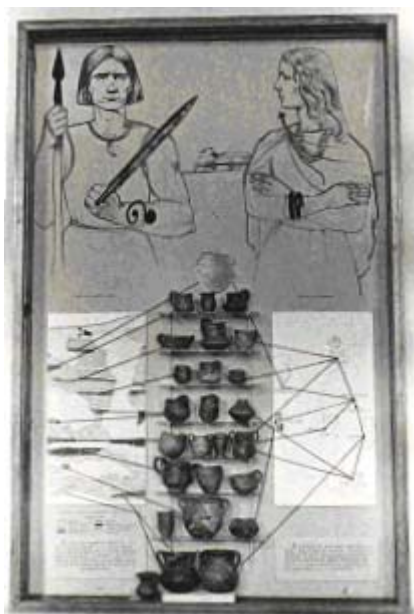
1. kép. Békés megye története az őskortól a XVI. századig.  
Régészeti kiállítás, 1956–1963



2. kép. Békés megye története az őskortól a XVI. századig.  
Régészeti kiállítás, 1956–1963



3. kép. Békés megye története az őskortól a XVI. századig.  
Régészeti kiállítás, 1956–1963



4. kép. Békés megye története az őskortól a XVI. századig.  
Régészeti kiállítás, 1956–1963



5. kép. Békés megye története az őskortól a XVI. századig.  
Régészeti kiállítás, 1956–1963

A megye különböző múzeumainak régészeti gyűjteményében ma is messziről felismerhetők azok az apró, szépen formált, gondosan kerekített számokból álló leltári számok, amelyeket így csak Kovalovszki Júlia tudott utolérhetetlen türelemmel a tárgyra rajzolni. Erről a gondosságról tanúskodnak az ugyancsak szép, tiszta írással készült leltárkönyvi bejegyzései is. Ezenkívül bármerre járunk Békés megye tájain, nagyon sok olyan lelőhelyet lehet találni, amelyek történeténél meg kell említeni az ő általa már korábban ott végzett munkát, helyszíni szemlét, adattárba került jelentését, a korábbi megfigyelések nyomán ezekben összefoglalt – s más kutatóknak minden alkalommal szívesen felajánlott – eredményeit, tapasztalatait.

Az elődök elismerést keltő munkája így hat az utókorra, a következő nemzedékre, akár több száz év vagy akár csak néhány évtized az időbeli különbség. Kovalovszki Júlia személyisége is így kerül be mintegy észrevétlenül, láthatatlanul, fokozatosan minden, őt példának tekintő régész tevékenységének körébe. Munkáiban, észrevételeiben, megjegyzéseiben mindig különös hangsúlyt helyezett például az ásatások alkalmával a feltárás „tisztaságára”, a mérések pontosságára, az egyes részbonthatások szerepére, a leltározásnál a számok olvashatóságára, továbbá a feldolgozás és fogalmazás egyes fordulataira. Példa Ő nekünk gondosságból, pontosságból, megbízhatóságból, türelemből, őszinteségből, emberségből egyaránt.

Tíz évvel ezelőtt is leírtam, de az csak a Kovalovszki Júlia tiszteletére készített születésnapi, egypéldányos, s azóta is csak fénymásolatok útján elérhető és ter-

jesztett kötetben<sup>3</sup> olvasható, hogy milyen „dobozi terepjárásai élményekben” volt részem egy Vele való beszélgetés során. A régi gyulai és sarkadi járás területét felölelő topográfiai kötet előmunkálatait ugyanis 1991-ben kezdtük el Békés megyében, s ennek keretében a dobozi határ régészeti terepbejárását többek között annak reményében vettem előre a települések sorában, hogy ezzel Kovalovszki Júlia számára mielőbb kedves „otthoni” emlékeket idézzek. Szerettem volna mielőbb elmondani neki, hogy Doboz területét régészetileg a lehető legteljesebb mértékben föltérképeztük. Szülőföldjeként szereti ugyanis e tájat, ehhez kétség sem férhet, hiszen az sem lehet véletlen, hogy a hosszú évekig tartó, rendszeres Árpád-kori faluásatásai egyik helyszínéül éppen Dobozt választotta. Emlékszem, igen örült is a hírnek, amikor a dobozi régészeti lelőhelyeket feltüntető térképlapokat egymás után teregettem ki a Magyar Nemzeti Múzeumban lévő dolgozószobájában. Talán ennek is köszönhető, hogy saját régi terepbejárásai leleteit és egyéb adatait önzetlenül átadta a készülő topográfiai kötet számára.

Szívesen ízlelgette a talán már rég hallott, nem egy esetben szómagyarázatra szoruló dobozi határneveket (Pömpöj/Pompoly, Rác-csapás, Pap kerek, Papholt-erdő, Faluhely, Hajdúirtás, Kék-fű, Madárfoki-erdő, Maksár, Marói-erdő, Óvár, Ózes, Szőke-sziget, Szanazug, Sámson vára stb.). A térképeken feltüntetett egyik ilyen határnév például az ún. „I-állás”. A földrajzi névtárból hiányzó, ilyen formában még a szótárakban sem található kifejezés jelentésének magyarázata számára természetes és kézenfekvő volt: az „I” tulajdonképpen „J”-nek felel meg – mint ahogy az Ihász–Juhász névben is találkozunk ezzel a formulával –, a „J-állás” pedig a „Juh-állásra”, vagyis a juhok pihenőhelyére utal.

Nemcsak a kérdések feloldását eredményezték azonban az újabb terepbejárásokat követő beszélgetéseink, hanem további – megoldásra váró – problémák is fölvetődtek. Erre példa a dobozi „Óvár” határnév magyarázata, illetve ezen „óvár” korának, funkciójának és helyének pontos megállapítása. Anélkül, hogy a részletekbe itt és most belemennénk, elegendő annyit megemlíteni, hogy pl. Paulovics András 1789. évi kéziratos térképlapján jól olvasható a fokhátú Irtásban a „Vár” felirat. Kovalovszki Júlia régészeti terepbejárásai nyomán is kitűnően ismeri ezt a helyet, s ez alapján elfogadja a felirat helyességét, pontosságát. Ezzel szemben a topográfiai kötet előkészületei keretében mi is végeztünk terepbejárásokat a területen, s nekünk nem sikerült olyan jelenséget (pl. sánkra utaló kiemelkedést, elszíneződést) megfigyelni, ami egyértelműen földvárakra utalhatna, sőt az itt azonosítható lelőhelyek kora és egymáshoz való viszonya, illetve a geográfiai környezet sem adott támpontot egy „vár” helyének itteni azonosításához. Az óvári határrész északi végében ellenben, közvetlenül a régi Körös-meder mellett, egy háromszög alakú területet közrefogó, ma már különálló mederrel és sánkra emlékeztető partos vonulattal határolt helyet találtunk, amelynek formája, nagysága egy kisebb földvárnak

---

<sup>3</sup> Örömmel Kovalovszki Júlia tiszteletére. (Szerkesztette és a szöveget gondozta Gróf Péter és Varga Katalin.) Budapest, 2001.

is megfelelhet. Teljes bizonyossággal azonban ezt a helyet sem lehet egyértelműen földvárnak meghatározni, mert nem zárható ki, hogy „sánca” a Körös-meder egy régi lefűződésének magas partja csupán. Belső területén sem fordulnak elő régészeti leletek, külső partjain pedig szarmata kori lelőhelyek találhatóak. A kérdést ásatás dönthetné el.

Mindkettőnk öröme szolgál ugyanakkor, hogy az utóbbi idők terepbejárásainak köszönhetően sikerült az 1879-ben Mogyoróssy János által is említett *Révhalom* helyét és szűkebb környezetét igen pontosan azonosítani – éppen ott, ahol azt az 1989-ben megjelent tanulmányában Kovalovszki Júlia is feltételezte.

Dobozról beszélgetve nemcsak régészeti lelőhelyek kerültek szóba, hanem egyéb szép dolgok is, mint például a régi Wenckheim kastély parkjában álló neoromán római katolikus templom és mauzóleum ékszerdobozra emlékeztető kicsiny épületei vagy a dobozi emberek sok száz évre visszanyúló gyakorlatiassága, tapasztalata, barátságos természete.

A fent említett apró részletek csupán felületesen tudják érzékeltetni azt, milyen megtiszteltetés számomra, hogy egy kiváló embernek, Kovalovszki Júliának, a magyarországi régészet kiemelkedő személyiségének, a Békés megyei múzeumi szervezet tudományos periodikájában kívánhatok minden régi, mostani és ezután következő múzeumi kolléga nevében nagyon sok boldog születésnapot.

Büszkék vagyunk az Alföldnek ebben a Körösök által körülölelt szögletében arra, hogy egy kicsiny Békés megyei faluból, Dobozról indulva az ország első számú múzeumában, a Magyar Nemzeti Múzeumban is évtizedeken át kiválóan megállta helyét emberileg, szakmailag egyaránt. Kovalovszki Júlia életműve ezért mindig példaként áll a felnövekvő nemzedékek előtt, s most, nyolcvanadik születésnapján hosszú és boldog életet kívánunk Neki, szeretettel.

*Szatmári Imre*