

## NÉHÁNY RÓMAI MÁZAS KERÁMIA A DÉL-ALFÖLDÖN

– Vári Anita –

### *Bevezetés*

A római import kerámiának egy speciális típusa a mázas kerámia. A kerámiainporton belül a tudomány eddig a legnagyobb hangsúlyt a terra sigillata kutatására helyezte. A mázas kerámiát a római import kerámiával együtt említik a legtöbbször. Idáig összefoglaló munka nem készült az alföldi Barbarikumban előforduló mázas kerámiákról. Ebből az igen ritka és jellegzetes kerámiatípusból érdemes bemutatni a legismertebb darabokat a dél-alföldi szarmaták anyagából. A Barbarikumban fellelhető mázas kerámiák ismertetéséhez nélkülözhetetlen a pannóniai és a birodalmi anyag ismerete, de mindenképp a szarmata anyagban meglévő mázas kerámiatöredékeket és edényeket kellett összegyűjteni. Nehézséget jelentett, hogy kevés a publikációkban azoknak a szarmata telepeknek és temetőknek a száma, amelyekben megtalálható ez a fazekasáru. További nehézséget jelentett, hogy az átnézett múzeumi gyűjteményekben néhány darabot – amelyet a szakirodalom vagy a leltárkönyv említ – nem lehetett megtalálni. Csekély számú a publikációkban fellelhető mázas kerámia, ezért a legutóbbi ásatások telep- és temetőanyagait is meg kellett vizsgálni. Főként a Szeged környéki újabb ásatások római kori anyagát érdemes itt megemlíteni (Felgyő, Kiskundorozsma, Sándorfalva, Csengele).

### *Mázas kerámia*

A kerámiák máza egyfajta üveg, amelyet akkor nevezünk máznak, ha a kerámiatárgyak bevonására szolgál. Az egyszerű agyagedényt tűzön égették ki, és mázzal vonták be, hogy a porózus anyag ne szívhassa be, és ne engedje át a folyadékot. Az egyszeri égetés után, terrakotta állapotban a kerámia nedvszívó, illetve folyadékáteresztő, ezért a mázazással ezt a tulajdonságát próbálják megfékezni vagy gátolni.<sup>1</sup> Általában a második égetés előtt kerül sor az edények, tárgyak mázazására. A máz vékony rétegben tapad az égetés után az edényre, és légmentesen zár.<sup>2</sup> Többféle mázas technikát lehet elkülöníteni: agyagmáz, sómáz, ónmáz és ólomház.

A római korban az ólomházat alkalmazták. Ennek előállítását több szakmunka említi, többnyire a néprajzi irodalomban találhatjuk meg az erre vonatkozó leírásokat.<sup>3</sup>

---

<sup>1</sup> CSUPOR 1998. 23.

<sup>2</sup> KATONA 1991. 15.

<sup>3</sup> CSUPOR 1998. 24; KRESZ 1991. 525.

*A római mázas kerámia kutatástörténete Pannóniában*

Külön a római mázas kerámiával kevesen foglalkoztak a római kor kutatói közül. Ennek az lehet az oka, hogy a pannóniai területeken jóval kevesebb darabot találtak, mint a többi római kerámiából. Pannóniában a római kerámiákat általában egységesen tárgyalják, és ezen belül is nagy hangsúlyt fektetnek a terra sigillata kutatására.

Első jelentősebb említése a mázas kerámiának a római import agyagárukon belül Bónis Évához köthető, aki 1942-ben megjelent tanulmányában írt a mázas kerámiák formáiról és elterjedéséről.<sup>4</sup> Később, Tokod kutatásánál külön cikket írt az ennél a műhelynél fellelhető mázas edényekről is.<sup>5</sup> Az első világoszöld mázas, „zománcozott” edényt Nagy Lajos ismertette 1945-ben, és összefüggésbe hozta egy pannóniai tállal. Ezek alapján megállapította, hogy az ismertett darab az I. század végétől a II. század végéig forgalomban és használatban volt Pannóniában.<sup>6</sup> Thomas Edit a Tác-fővénypusztai villánál bemutatta az ott található mázasokat, és a műhelyt is ismertette,<sup>7</sup> majd 1961-ben összefoglalta a győri mázas díszedényeket is.<sup>8</sup>

A szekszárdi múzeumban megtalálható mázas kerámiákról 1984-ben Péterfi Zsuzsanna írt típusok szerinti bontásban.<sup>9</sup> Ottományi Katalin szintén elkülönítve tárgyalta a leányfalui őrtorony mázas edényeit, típusok szerint osztályozva, és kitért más pannóniai műhelyekre is, ahol szintén mázas kerámiákat gyárthattak.<sup>10</sup>

Az első összefoglaló munka, amely a pannóniai mázas edényekkel foglalkozik, két angol kutató tollából származik, és 1981-ben jelent meg a BAR sorozatban.<sup>11</sup> Bónis Éva az 1990-ben, külön a mázas kerámiáról írt tanulmányában felvázolta korszakokra lebontva a gyártási központokat, nagy hangsúlyt fektetve Tokodra.<sup>12</sup> 1992-ben megjelent a székesfehérvári Szent István Király Múzeumban kiállított pannóniai mázas edények katalógusa, Bánki Zsuzsa szerkesztésében,<sup>13</sup> amely külön tárgyalja a korai és a kései mázas edényeket. Legutóbb, 1995-ben egy konferenciakötet jelent meg az Alba Regia sorozatában, amelyben a környező provinciákból is, például Dácia, Moesia, Germánia területéről származó mázas töredékeket és edényeket mutattak be a külföldi kutatók.<sup>14</sup> A magyarországi barbarikumi területről Juhász Irén adta közre a sarvasi mázas fazekat.<sup>15</sup>

---

<sup>4</sup> BÓNIS 1942.

<sup>5</sup> BÓNIS 1991.

<sup>6</sup> NAGY 1945.

<sup>7</sup> B. THOMAS 1955.

<sup>8</sup> B. THOMAS 1961.

<sup>9</sup> PÉTERFI 1984.

<sup>10</sup> OTTOMÁNYI 1992.

<sup>11</sup> ARTHUR–WILLIAMS 1981.

<sup>12</sup> BÓNIS 1990.

<sup>13</sup> BARKÓCZI 1992.

<sup>14</sup> GUDEA 1995; KREKOVIC 1995.

<sup>15</sup> JUHÁSZ 2002.

Külön foglalkoztak a kutatók a római, illetve a középkori mázak szerkezetével, anyagával és a mázak felületi elváltozásaival. Ezek közül is a legfontosabb Duma György munkássága.<sup>16</sup> Meg kell még említenünk Bónis Éva nevét, aki a tokodi mázas kerámiát vizsgálta meg mind a máz, mind a bevonat alatt lévő agyag szerkezetének tekintetében.<sup>17</sup>

*Mázas kerámia a római korban*

A római edényeket különféle bevonatokkal látták el: máz, festés,<sup>18</sup> firnisz.<sup>19</sup> Az igazi mázon az ólomházat értjük. A régészetben az egyéb fényes bevonatokat is máznak tekintik, ezért figyelembe kell venni azt, hogy mikor ólomház és mikor nem az, amiről éppen szó van.

A római kerámia egyik legjellegzetesebb fajtája a mázas termék. Különféle edényformák képviselik: korsók, poharak, bögrék, serpenyők, dörzstálak (1. kép). A római kori mázas kerámiák sokszor hasonlítanak a későbbi, középkori mázas cserepekre, mivel rokon technikát alkalmaztak a középkor folyamán készült termékek esetében is.<sup>20</sup> A formák előzménye közt találjuk a fém- és üvegművesség termékeit, valamint a Mediterráneumból importált terra sigillata chiara típusokat. A gazdag formakincs, a máz és a termékek minősége közti különbség a kisebb körzeteket ellátó helyi officinákra utalhatnak.<sup>21</sup>

A kora császárkorban Pannóniában a mázas edények import tárgyak voltak.<sup>22</sup>

A hellenisztikus (kisázsiai) mázas reliefdíszű edényeket utánzó észak-itáliai műhely termékei szolgálhattak mintául az I. sz. végén, II. sz. elején megjelenő korai mázas edények pannóniai mestereinek. A korai mázak közé tartozik a világos alapanyagú és fűzőld, gyöngyházfényű csillogású ólomház. Használatát az I. század első felére teszik. A sárgászöld mázú serpenyőnyelek hellenisztikus fémedény-utánzatok, amelyeknek egyik műhelye a Pacatus gyár lehetett a II. sz. közepe táján.<sup>23</sup> Pannóniai gyártmánynak tarthatók a hellenisztikus kancsó és a patera formát utánzó zöldmázú edények is, amelyek szintén II. századi műhelyekben készülhettek.<sup>24</sup>

A markomann háborúk után, a III. században tűntek fel a félhold alakú díszítéssel és sávosan felrakott ornamentikával ellátott mázas kerámiák. A mázuk sötét-

---

<sup>16</sup> DUMA 1982.

<sup>17</sup> BÓNIS 1991.

<sup>18</sup> A festést a kész edény falára vitték fel ecsettel. A festék alapanyaga megegyezett az edény anyagával, csak a híg agyaghoz vasoxidot kevertek. Ez a bevonat matt. (GÁSPÁR 2006. 22.)

<sup>19</sup> Fényes, vékony bevonat, erősen tapad a felületre. Leggyakoribb a sötétszürke és sötétbarna firnisz, de van fényes fényűben is. (GÁSPÁR 2006. 22.)

<sup>20</sup> B. THOMAS 1961. 17.

<sup>21</sup> BÓNIS-GABLER 1990. 189.

<sup>22</sup> BÓNIS 1990. 26.

<sup>23</sup> Pacatus az aquincumi gázgyár területén előkerült műhely alapítója, főleg zöld mázas edényeket gyártott. (KOCZTUR 1976. 98–101.)

<sup>24</sup> BÓNIS-GABLER 1990. 181.

barna, gyártási helyük Szombathely vidékén lehetett.<sup>25</sup> A III. században a fémedények utánzása egységesebb volt a rajnai és dunai tartományokban. A IV. századi edényművességben tűnt fel újra és vált általánossá a fémmázaz kerámia, de folyamatos fejlődés nem állapítható meg a korai és a kései mázas kerámia közt.<sup>26</sup>

A máz színe alapján a IV. és V. századi kerámia között nincs nagy különbség. A barna és sárgásbarna máz aránya a IV. század folyamán fokozatosan csökkent, de még az V. században is előfordult. A IV. század második felétől a zöld máz lett a leggyakoribb.<sup>27</sup> A világoszöld ólomáz tömegesen csak a III. sz. közepe után terjedt el. Ettől kezdve alkalmazták azt háztartási edényeken is.

#### *Mázaz kerámia az alföldi Barbarikumban*

A szarmata kutatás egyik fontos területe a barbár leletanyag között előforduló római eredetű áruk vizsgálata, mivel ezeknek a tárgyaknak keltező értéke lehet, illetve támpontot adhat a barbár étkezési, viseleti és egyéb szokásokhoz.

Nagyon ritkán fordulnak elő mázas edények a szarmaták területén, főként korsók és dörzstálak képviselik e tárgytypust. Leginkább a kereskedelmi utak, a római határállomások közelében kerültek elő importárak, így a mázas kerámia is. Csak két-három II–III. századi darab került elő a Duna–Tisza közén. A késő szarmata és hunkori periódusból a Tiszántúlon fordulnak elő mázas keverőtálak.<sup>28</sup> A telepeken megjelenő zöldmázaz edények a római–barbár kereskedelem bizonyítékai lehetnek.<sup>29</sup>

A Duna–Tisza közére az I. század első felében betelepülő szarmaták elszakadtak korábbi piachelyeiktől, megszűntek a kapcsolataik a Fekete-tenger partjainál lévő görög kereskedővárosokkal is,<sup>30</sup> ezért újabb kereskedelmi partnereket kellett keresniük. Erre a legalkalmasabb a közvetlen szomszédságban lévő, erős Római Birodalom volt. A római tárgyak eljutása – így a mázas edényeké is – a barbarikumi területekre nemcsak a kereskedelem útján történhetett, hanem zsákmányként vagy ajándékként is, de a kereskedelemmel magyarázható a legnagyobb árumennyiség.<sup>31</sup>

A Barbarikumban többféle római tárgytypus jelent meg. Legtöbb ezek közül a kerámia, a fibula és a pénz, ezek mellett viszonylag kis számban tűnnek fel még bronzedények és üvegedények is.<sup>32</sup> A legismertebb római árun, a terra sigillatán kívül számolni kell az Alföldön egyéb római import kerámiával is. Eddig ezekre a leletekre a kutatás kevésbé fordított figyelmet az Alföldön. Kevesebb római edényti-

---

<sup>25</sup> NAGY 1945. 295.

<sup>26</sup> BÓNIS–GABLER 1990. 189.

<sup>27</sup> OTTOMÁNYI 1992. 20.

<sup>28</sup> VADAY 1998. 134.

<sup>29</sup> KÓHEGYI–VÖRÖS 1992. 110.

<sup>30</sup> VADAY 1998. 119.

<sup>31</sup> VADAY 1998. 120.

<sup>32</sup> VADAY 1998.133.

pus jelenik meg a Barbarikumban, melynek összetétele heterogén és esetleges, számuk is sokkal alacsonyabb, mint a terra sigillatáké.

Főleg kis- és közepméretű kerámiákat, ezeken belül is tálakat, korsókat, gömb- és vázaforma edényeket hoztak a kereskedők az Alföldre. Ezek a darabok kielégíthették a barbár igényeket. Az import kerámia legnagyobb része festett, igen kevés az Alföldön a mázas, barbotinos és figurális festett kerámia.<sup>33</sup>

A római áruk nagy része Pannónia felől áramlott az alföldi szarmatákhoz, köztük sokkal kevesebb a moesiai árufajta, ezek is elsősorban a Bácska-Bánát területén bukkantak fel a limes szomszédságában.<sup>34</sup> Néhány lelőhely publikációja említi, hogy az adott barbarikumi területen volt római mázas edény, illetve edénytöredék.<sup>35</sup> A mázas kerámia nagy része telepen került elő, csak kevés van, ami temetőből látott napvilágot. Többnyire töredékek kerültek elő a telepobjektumokból, egész edényként került elő viszont a II–III. századból való szarvasi fazék egy női sírból, ill. a késő római korból a bordányi dörzstál.

### *Katalógus*

**1. Algyő (Csongrád megye), 258. kútkörzet, 1 gödör:** Téglaszínű, korongolt, homokkal soványított, a külső oldalán zöld mázzal bevont, vékony falú korsó has- és válltöredékei. A máz likacsos szerkezetű, a töredékek szendvicses törésűek. 15 darabból ragasztott. Máza alapján 380 után készíthették. MFM ltsz.: 78.2.107. Az összeragasztott edény méretei: M.:16 cm; Sz.: 14 cm; Fv.: 0,5 cm<sup>36</sup> (2. kép).

**2. Apátfalva (Csongrád megye), 1. sír:** 18–22 éves nő, a koponya bal oldalán álló helyzetben mázas korsót találtak. Szájában üvegpohár töredékeit fedezték fel. Pereme erősen kiszélesedik, tölcséres széle ferdén levágott. A nyaka ívelten szűkül, a vállon keskeny lapos borda tagolja, amely néhol alig érzékelhető. Vállánál gömbölyűen kiszélesedik, teste tojásdad alakú. Profilált szalagfüle a perem alól indul, és a vállra támaszkodik. Indulási pontját kiemelkedő keskeny, éles borda tagolja a tölcséres perem alsó része és az ívelt nyak határvonalán. A korsó anyaga jól iszapolt, finom kidolgozású agyag, vöröses színű. Felületét és a peremét belül is zöld, néhol sárgásbarna máz fedi. A máz vastagsága egyenetlen a nyakán, a vállán jobban fedett, az alsó részén, hasán megfolyt. Máshol fedetlen részek is találhatóak. A fenék és az oldal találkozásánál a szinte teljesen épen maradt máz bizonyítja, hogy nem sokat használták. A korsó oldalán és hasán, négy helyen az égetéskor másik edénnyel, ill. edényekkel való érintkezések láthatóak a külön ráégett mázréteg miatt. Az égetés során összeragadt edények szétválasztásánál ovális, hosszúkás,

---

<sup>33</sup> VADAY 1985a 269.

<sup>34</sup> VADAY 1985a 269.

<sup>35</sup> BÉRES-VÖRÖS 1998; BÓNA 1961; KŐHEGYI 1971; KŐHEGYI-VÖRÖS 1992; PÁRDU CZ 1959; VADAY 1981.

<sup>36</sup> KŐHEGYI-VÖRÖS 1992. 86, 108.

mázhiányos felületek keletkeztek. A korsó mázazása, égetése elnagyolt és felületes. Alakja miatt a IV. század legvégére, illetve az V. század közepéig tartó hun korszak időtartamára keltezhető. M.: 25 cm; Pá.: 8,2 cm; Fá.: 7,5 cm; Fűlsz.: 2 cm; Fv.: 1,4 cm<sup>37</sup> (3. kép).

**3. Bordány (Csongrád megye), volt Kistemplom-tanya, 4. sír:** Világos téglaszínű, korongolt dörzstál, peremét belül húzódó borda tagolja, a borda a tál peremére kifutva kiöntött alkot. Belül sárgászöld máz borítja, ami több helyen lekopott. Késői darab, IV–V. századi lehet. MFM ltsz.: 55.258.22. M.: 9,5 cm; Pá.: 29,5 cm; Fá.: 10 cm (4. kép).

**4. Csengele-Bogárhát (Csongrád megye), 40. szelvény:**<sup>38</sup>

a) **8. gödör:** Téglaszínű, korongolt, kívül pirosra festett, belül fehér mázas tál aljtöredéke. Kr. u. IV. századi lehet. MFM ltsz.: 2004.2.224. M.: 2,3 cm; Sz.: 4,2 cm; Fv.: 0,4 cm.

b) **9. ház:** Okkerszínű, korongolt, belső oldalán apró kavicsal borított, és zöld mázas dörzstál oldaltöredéke. Kr. u. III–IV. századi lehet. MFM ltsz.: 2004.2.303. M.: 5,4 cm; Sz.: 8,8 cm; Fv.: 1 cm.

**5. Csengele (Csongrád megye), M5-53. lelőhely:**<sup>39</sup> Világos téglaszínű, korongolt, finom homokkal soványított, vörös szemcsével szennyezett, mindkét oldalán fehéres kék mázzal bevont falú, törésfelületénél narancsbarna színű edény oldal-töredéke. A máz kopott, a töredék belső felén korongolás nyomai láthatóak. MFM ltsz.: 2006.8.312. M.: 6,7 cm; Fv.: 0,5 cm.

**6. Csongrád-Laktanya (Csongrád megye):** Perem- és nyaktöredék, egyfülű korsóhoz tartozott.<sup>40</sup> Az agyag durva szemcsés, és a felületen zöldes barna máz van. A perem kiugró, a korsó fülén közepén egy függőleges borda látható. A fülrátétén kis bütyökdísz van. A kiugró perem és a nyak középső, ill. alsó része körbefutó vonallal díszített. Ilyen vonaldíszsel találkozunk az alsó fülrátét magasságában is. A korsónak csak a felső egyharmada maradt meg. A temető területéről, megbolygatott sírból kerülhetett elő, a lelőkörmény ismeretlen.<sup>41</sup>

**7. Csongrád-Vendelhalom (Csongrád megye):** Zöldes barna mázas, kis, kerek talpon álló, vállánál kiöblösödő, profilált peremű, kétfülű csupor. Vállán besímtított vonalak futnak körbe. Fülei profiláltak, a vállból a perem alá csatlakoznak. Ragasztott. Mázazása alapján IV. század végi. TLM ltsz.: 57.20.14. Pá.: 12 cm; M.: 10,4 cm; Fá.: 6,8 cm (5. kép).

<sup>37</sup> BÉRES-VÖRÖS 1998. 177, 185/1. kép.

<sup>38</sup> Horváth Ferenc ásatása 1975-ben.

<sup>39</sup> Balogh Csilla és Türk Attila ásatása 2005-ben.

<sup>40</sup> PÁRDU CZ 1959. Abb. 2/20, Taf. VII. 8.

<sup>41</sup> PÁRDU CZ 1959. 318.

**8. Felgyő-Kettőshalom (Csongrád megye):<sup>42</sup>**

a) 823. *obj. Kút:* Téglaszínű, korongolt, belül több helyen lekopott zöld mázas, réteges törésű, máza alatt közvetlenül feketére égett edény fenéktörédeke. MFM ltsz.: 2007.84834. Fá.: 24 cm; Lnsz.: 9,4 cm (2. tábla 4).

b) 1875. *obj. Árok:* Téglaszínű, korongolt, belül erősen lekopott zöld mázas. Rétegesre égetett, a megvastagodó perem tetején egy vájat fut körbe, dörzstál peremtörédeke. MFM ltsz.: 2007.8.22807. Pá.: 1,4 cm; Lnsz.: 5 cm; Fv.: 0,6 cm.

c) 2772. *obj. Ház:* Világos téglaszínű, korongolt, törésfelületén szürke dörzstál peremtörédeke, melyen máz nem látszik. Pereme tagolt, erősen kihajló és megvastagodó. Törött, 2 db. MFM ltsz.: 2007.8.29232. Lnsz.: 4,4 cm; Fv.: 0,5 cm.

d) 3593. *obj. Árok:* Téglaszínű, korongolt, finomhomokkal és belül a máznál apró kavicsokkal soványított, belül zöld mázas dörzstál oldaltörédeke. Kívül hornyolásokkal díszített, külső felületén a máz elfehéredett. MFM ltsz.: 2007.8.27828. Sz.: 11 cm; M.: 3,5 cm; Fv.: 1,1 cm (3. tábla 1).

e) 3595. *obj. Gödörkomplexum:* Téglaszínű, korongolt, eredetileg zöld mázas korsó szalagfülének törédeke. A máz elfehéredett, és likacsos szerkezetű. MFM ltsz.: 2007.8.27911. H.: 4,7 cm; Sz.: 2,3 cm; Fv.: 1 cm (3. tábla 2).

f) 3595. *obj. Gödörkomplexum:* Kívül-belül téglaszínű, mázas dörzstál peremtörédeke; belső oldalán a máz foltokban maradt meg. MFM ltsz.: 2007.8.2790. Lnsz.: 3,5 cm; Fv.: 0,7 cm.

g) 3750. *obj. Kút:* Kívül téglaszínű, fekete foltosra égetett oldaltörédek; belül szürke, és a zöld máz alatt apró kavicsal soványított, s itt a másodlagos égetés miatt sárgás és fekete foltos lett. Késői darab, IV–V. századi lehet. Valószínűleg a 2007.8.27828. leltári számú dörzstáltörédekhez tartozhatott. MFM ltsz.: 2007.8.29130. Lnsz.: 4,8 cm; Fv.: 1 cm.

**9. Jánosszállás (Csongrád megye):**

a) Téglavörös, korongolt római dörzstál. Pereme kihajló, enyhén domború, kettős tagolású, a perem belső félkör alakúan kiemelkedő szegélye a kiöntőnyílás két oldalán folytatódik. Külső fala csonka kúpos, belseje alul enyhén gömbölyű. Belseje zöld mázas. Ragasztott, kiegészített. A IV. század első kétharmadára keltezhető. MFM ltsz.: 71.1.2.<sup>43</sup> M.: 12,8 cm; Pá.: 32,1 cm; Fá.: 11,1 cm.<sup>44</sup>

b) Téglavörös, korongolt római edény, csonka kúp alakú. Pereme vízszintes, bekarcolt körbefutó vonal díszíti. Külső lezárását léctag képezi, melyet rézsúsen, éles szerszámmal bevagdostak. Belül zöldmázas, ami a restaurálás során kifehéredett. IV. század. MFM ltsz.: 72.1.3. M.: 4,6 cm; Pá.: 14,4 cm; Fá.: 4,4 cm<sup>45</sup> (6. kép).

---

<sup>42</sup> Köszönettel tartozom Sós-kúti Kornélnak és Wilhelm Gábornak, hogy feldolgozhattam a felgyői és a Szeged-nagyszéki mázas anyagot. Mészáros Patrícia – Paluch Tibor – Sós-kúti Kornél – Wilhelm Gábor 2006. évi ásatása.

<sup>43</sup> A jánosszállási két mázas edényt nem találtam meg a raktárban.

<sup>44</sup> KÓHEGYI 1971. 276. 5. kép.

<sup>45</sup> KÓHEGYI 1971. 276. 6. kép.

**10. Sándorfalva-Eperjes (Csongrád megye):**

a) 207. gödör: Szürke színű, korongolt, kívül zöld, helyenként sárga mázzal bevont edény vastag oldal- és aljtöredéke. MFM ltsz.: 83.1.104. Lnsz.: 5,5 cm; Fv.: 0,9 cm (2. tábla 2).

b) 207. gödör: Kívül téglaszínű, korongolt, apró kavicsal soványított, belső oldalán zöld mázzal bevont tál oldaltöredéke. MFM ltsz.: 83.1.105. Lnsz.: 3,4 cm; Fv.: 0,9 cm (1. tábla 3).

c) 2. gödör: Szürke színű, korongolt edény töredéke, külső oldalán máz maradványai látszanak. Restauráláskor savba került, feltehetőleg ezért fehér a megmaradt máz színe. MFM ltsz.: 82.9.44. Lnsz.: 2,5 cm; Fv.: 0,9 cm.

d) 147/g kút: Külső oldalán téglaszínű, korongolt, belső oldalán likacsos szerkezetű, barna mázzal bevont dörzstál fenéktöredéke. MFM ltsz.: 82.9.434. M.: 4,2 cm; Sz.: 5,4 cm; Fv.: 1,6 cm (1. tábla 5).

e) 197. gödör: Külső oldalán téglaszínű, korongolt, belül zöld mázas dörzstál oldaltöredéke. MFM ltsz.: 82.1.25.<sup>46</sup> Pá.: 8 cm (1. tábla 4).

f) 1. kút: MFM ltsz.: 83.1.186. Zöld mázas edény oldaltöredékéből készült orsókarikát találtak az egyik gödörben. Téglaszínű, korongolt, kívül sárgásbarna mázzal bevont edényből való. MFM ltsz.: 83.1.186. Átm.: 3 cm; Fv.: 0,6 cm<sup>47</sup> (1. tábla 1).

**11. Szarvas (Békés megye), 23. lelőhely, Egyházás föld, 22. sír:** Bolygatatlan női sír. A sírgödör végében a jobb lábcsontra irányában volt a talpára állított, ép, római mázas edény. Teste két részből áll: az alsó Drag. 37. formájú terra sigillata, felsőrésze pedig az alsó ívénel túl nyúlik. Szájnyílása belső peremes, fedő számára készülhetett így. A perem alatt, valamint az edény alsó és felső részének találkozásánál is horony tagolja. A talp megformálása a pannóniai díszedények talpgyűrűihez hasonlít. Az edény vállán három, egymástól majdnem egyforma távolságra lévő, közepén három bordával ellátott szalagfűl helyezkedik el. Az egyik szalagfüllel szemben szűrős kiöntőcső kapcsolódik hozzá. Díszítése összetett: a perem külső részén, valamint a perem alatti sávon és a fülek két oldalán apró, szabálytalan fehér pettyek, a felső részen két sorban apró, félhold alakú, sárga mázrátétek vannak. Az edényt két részre osztó – vagy éppen összekapcsoló – horony alatt jobbra futó kettős, lekerekített végű levélkoszorú húzódik. Ez alatt 30 db szárnyas, táncoló Amorfigura látható. Mindegyik alak ruhátlan, arc nélküli, jobbra forduló, a hátuk mögötti stilizált szárny pedig lefelé ívelő. Az Amor-koszorút alul szintén jobbra futó, kettős levelű koszorú zárja. Ez alatt, az Amorokkal ellentétes irányban futó, hat állatalakból (oroszlán, szarvas, párduc, kecske, medve, bika) álló fríz látszik. Mind a hat állatalakot ún. vágtafutás helyzetben ábrázolták. A tál alján ezt a motívumot kettős vonalú horony zárja le. A három, egyforma távolságban lévő fűl alapján az edényt fel

---

<sup>46</sup> Nem találtam meg a raktárban.

<sup>47</sup> VÖRÖS 1983. 145.

is függeszthették. Az edény a díszítése és a formája miatt a II. századra keltezhető. TSM, leltározatlan. M.: 11,3 cm; Pá.: 11,98 cm; Fá.: 6,8 cm<sup>48</sup> (7. kép).

**12. Szeged-Kiskundorozsma-Daruhalom III. (Csongrád megye):**<sup>49</sup>

a) 173. *obj.*: Téglaszínű, korongolt, barna mázas, fehér foltokkal, néhol apró kavicsokkal soványított, bordákkal tagolt, tölcseres peremű edényből származó 3 db peremtöredék. MFM ltsz.: 2007.4.710. Pá.: 9 cm; Lnsz.: 5,5 cm (8. kép).

b) 219. *obj.*: Téglaszínű, korongolt, apró kavicsokkal soványított, erősen kopott zöld mázas edény 6 db fenéktöredéke. MFM ltsz.: 2007.4.880. A darabok összeragasztva. M.: 7,8 cm; Sz.: 4,7 cm; Fv.: 0,7 cm (10. kép).

c) 291. *obj.*: Szürke, korongolt, zöld mázas, helyenként sárga foltos edény oldaltöredéke. MFM ltsz.: 2007.4.1196. Lnsz.: 5,2 cm.

**13. Szeged-Kiskundorozsma-Nagyszék II. (Csongrád megye):** 4 db, korszóhoz tartozó töredék. Koruk a 380 utáni időszakra tehető, a bevonat edényfelületre való felvitele alapján.<sup>50</sup>

a) 1416. *obj.*: Téglaszínű, korongolt, okkersárga mázas peremtöredék, tetején két párhuzamos vajat fut körbe. MFM ltsz.: 2002.1.17702. Pá.: 7,5 cm; Lnsz.: 6 cm; Fv.: 0,5 cm (2. tábla 1).

b) 800. *obj.*; 555. *obj.*: Belül szürke, kívül a zöld máz alatt téglaszínű, korongolt, rosszul iszapolt, szennyezett anyagú, korszóból származó oldal- és fenéktöredék, ami két különböző objektumból került el. Másodlagos égés után a máz barna lett, a máz több helyen lekopott. MFM ltsz.: 2002.1.12398. és 2002.1.10983. M.: 5,4 cm; Sz.: 4,9 cm; Fv.: 0,7 cm (2. tábla 3).

c) 1023. *obj.*: Téglaszínű, korongolt, rétegesre égett edény oldaltöredéke, ahol a középső réteg szürke, kívül sárga mázas, de ez erősen kopott. MFM ltsz.: 2002.1.13437. Lnsz.: 3,9 cm; Fv.: 4 cm.

d) 900/1. *obj.*: Sötétszürke, korongolt, zöld mázas edény fenéktöredéke, néhol barna foltokkal. MFM ltsz.: 2002.1.12890. Lnsz.: 4,6 cm; Fv.: 0,6 cm.

**14. Szeged-Kiskundorozsma-Nagyszék III. (Csongrád megye):**<sup>51</sup>

a) 146. *obj.*: Szürke, korongolt, zöld mázas, helyenként sárga foltos, apró kavicsokkal soványított edény oldaltöredéke. MFM, leltározatlan. Lnsz.: 4 cm; Fv.: 0,7 cm.

b) 90. *obj.*: Téglaszínű, korongolt, zöld mázas, helyenként sárgásbarna foltos, apró kavicsal soványított, rosszul iszapolt, szennyezett anyagú korszó oldaltöredéke. MFM, leltározatlan. Lnsz.: 12,8 cm; Fv.: 0,5 cm (9. kép).

**15. Szeged-Kiskundorozsma-Rózsálapos (Csongrád megye),**<sup>52</sup> a 35. sír **betöltéséből:** Világos téglaszínű, korongolt, csillámos homokkal soványított, kívül-

---

<sup>48</sup> JUHÁSZ 2002. 89–90.

<sup>49</sup> Szalontai Csaba és Paluch Tibor ásatása 2003-ból.

<sup>50</sup> PINTYE-SÓSKÚTI-WILHELM 2004. 223.

<sup>51</sup> SÓSKÚTI-WILHELM 2006. 102.

<sup>52</sup> Köszönettel tartozom Kürti Bélának, hogy a leleteket a rendelkezésemre bocsátotta (1985–1987. évi ásatás).

belül zöld mázas edény oldaltöredéke. A máz nagy része lekopott. MFM ltsz.: 2002.14.86. Lnsz.: 3,4 cm; Fv.: 0,5 cm (1. tábla 2).

**16. Ismeretlen lelőhely:** Kívül világosabb, belül sötétebb téglaszínű, korongolt, kihajló peremű, felső részén három bordával díszített, belül likacsos szerkezetű, barna mázzal bevont, kívül szabálytalanul bekarcolt, néhol körbefutó csigavonallal díszített, vízszintesen kihajló peremű, lapos fenekű tál. IV. századi. MFM ltsz.: 69.15.5. M.: 4,3 cm; Pá.: 15,2 cm; Fá.: 5,9 cm (11. kép).

### A leletek értékelése

#### *Korai mázas edények*

*Háromfüles, kiöntőcsöves fazék* a szarvasi, amelyet félholdak, állatalakok és Ámor-figurák díszítenek. Ez a korai típusozáshoz sorolható, s a II. század második felére keltezhető<sup>53</sup> (Kat. 11; 7. kép). Ezenkívül a Szarvas 23. sz. lelőhelyen is tártak fel 9 szarmata sírt, melyek között van az a női sír, ahol a *sírgödör végében, a jobb lábcsontról irányában volt egy ép, római mázas edény*.

Az előbbihez hasonló edényeket közölt Nagy Lajos Budáról és Kiskőszegről, amelyeknek formái ugyan hasonlóak, de díszítésük más.<sup>54</sup> Az edények felső részét ezeknél is félholdak díszítik. A három edény mérete is majdnem megegyezik. A szarvasi edényhez a kiskőszegi tál díszítései állnak közelebb, mert azon is vannak figurális ábrázolások, bár ott sokkal több és kisebb állatot jelenítettek meg.

A három fent említett edény eredetét talán az aquincumi fazekasműhely reliefes sigillatái között kereshetjük, ugyanis ezek az edények a mintakincs alapján szintén a II. század második felére keltezhetőek.<sup>55</sup> Aquincumi szórványleletekben kerültek elő ugyanis olyan edényekhez tartozó mázas fedők, melyeknek díszítése is hold-sarló alakú, épp úgy, mint amilyen a három edényé. Terra sigillata műhelyekben viszont alig találtak fedőket.<sup>56</sup>

Ebben az időszakban jellemző az aránylag vékony falú, szürke színű agyag a máz alatt, amely vékonyan átégetett a peremeknél. Csillogó, barnás zöld mázzal el látottak, illetve szinte minden darabon a több sorban feltűnő világosabb félhold alakú minta jelenik meg. Ez a máz sem Pannoniában, sem a környező provinciákban más kerámiatípusoknál nem ismert. Ennek az első időszaknak a jellegzetes gyártmánya a háromfüles kiöntőcsöves edény is. Az edényeknél a vállon elhelyezett két vagy három fül a II. és III. században jellemző, de már az I. században is előfordult. Ezt a formát egy nyugat-kisázsiai mester hozhatta magával Pannoniába.<sup>57</sup>

Pacatus táljaira jellemző egyébként a lekerekített levelekből álló koszorú, de az nemcsak a képmező alján fordul elő, hanem annak közepén is. Az állatok szőrét

---

<sup>53</sup> JUHÁSZ 2002. 91.

<sup>54</sup> NAGY 1945. 285–301.

<sup>55</sup> JUHÁSZ 2002. 91.

<sup>56</sup> NAGY 1945. 285–292, 1–4. kép.

<sup>57</sup> BARKÓCZI 1992. 15–16.

is bemélyítéssel vagy vonalakkal utánozta. A szarvasi edényen szintén ilyen vonalakkal ábrázolták a medve szőrét. A kisköszegi, hasonló díszítésű és formájú edény származási helyét a Dráva–Száva közé teszi Nagy Lajos,<sup>58</sup> s ez alapján feltételezhető, hogy a szarvasi edény is ebből a körből származik, és kereskedelem útján juthatott a szarmatákhoz.

#### *Kései mázas kerámiák*

*Vízszintesen kihajló peremű, egész tányér* két darab fordul elő. Téglaszínűek, egyiknek a pereme három bordával tagolt, a másik pedig csonka kúp alakú tál, melynek pereme harántvágásokkal díszített. Belül barna-, ill. zöldmáz. Koruk a IV. század második felétől az V. század elejéig terjedő időre határozható meg (Kat. 9b, 16; 11. kép). Mindkettő a Móra Ferenc Múzeum raktárában található, de a leltárkönyvből nem derült ki, hogy melyik lelőhelyről valók. Ezen edények előzményeit Itáliában találhatjuk meg. Nagyon gyakori ez a típus a késő római telepek és temetők kerámiaanyagában (pl. Leányfalu, Tokod, Pilisszántó, Ács-Vaspuszta, Intercisa, Keszthely-Fenekpuszta, Tác, illetve megvannak a noricum-i és az al-dunai leletek között is). Díszíthetik a peremet benyomkodások, bekarcolt hullámvonalak, besimított vagy bekarcolt egy-, ill. kétsoros hullámvonalak, amelyek körbefutnak a peremen. Koruk a IV. század második felétől az V. század elejéig terjed.<sup>59</sup>

*Csonka kúp alakú tál* (Kat. 9b; 6. kép 2) Jánosszálláson került elő, vízszintesen kihajló peremmel, egy dörzstállal együtt. Peremén harántvágásokkal díszített, keltezésre kevésbé alkalmas, a zöld máz alapján III–IV. századi lehet.<sup>60</sup> A vízszintesen kihajló peremű tál típusa jellemző a tokodi műhelyre, ahol a szokásos mázszín a zöld volt, ez alapján elképzelhető, hogy ezt az edényt is itt készíthették.

*A dörzstálakat (mortariumokat)* a leggyakrabban előforduló mázas kerámiának értékelhetjük. Általában világos téglaszínűek, s a belső oldaluk van mázzal bevonva, ami lehet zöld, illetve barnás zöld. Két egész edény került elő a sírból (Kat. 3, 9a; 4, 6. kép 1). Peremük átlagosan 30 cm átmérőjű, és kiöntővel vannak ellátva. E típusból több töredék is ismert (Kat. 4b, 8b–d,f–g, 10d, e). IV. századi darabok.

A vízszintes peremű tálak mellett ez a második leggyakoribb csoportja a mázas tálaknak. A késő római táborok, telepek anyagának jellemző edényformái. Dörzstálak Pannóniában a IV. század második felétől tűnnek fel, és az V. sz. első felében is megtalálhatók.<sup>61</sup> Elterjedésüket a limes mentén Bónis Éva a Valentiniauskori limes erődítésekhez kapcsolta. Nemcsak a katonai táborokban vannak azonban jelen ezek az edények, hanem főzéshez, sütéshez szükséges tálalóedényként különböző (nem katonai) településeken is használhatták őket.<sup>62</sup>

---

<sup>58</sup> NAGY 1945. 295.

<sup>59</sup> OTTOMÁNYI 1992. 16–17.

<sup>60</sup> KŐHEGYI 1971. 277.

<sup>61</sup> OTTOMÁNYI 1992. 17.

<sup>62</sup> BARKÓCZI–BÓNIS 1954. 160.

A dörzstálak fajtái kisebb formai változtatásokkal (perem, nagyság, falvastagság stb.) évszázadokig tovább éltek. A korai dörzstálak formája a Flaviusok és Trajanus alatti Drag. 36. típusú sigillatára megy vissza. A koraiak általában félkörös profilúak.<sup>63</sup> A IV. században a tálak kiöntője egyszerűsödik, ami azt jelenti, hogy a két szegélylécet kifuttatták a perem szélére. A legtöbb dörzstál kisebb és vékonyabb falú lett, aljuk meredekebb, s galléros peremük is kisebb lett. Elsősorban a készítmód változott, így a IV. században maga a funkció is, mert az edények belső kavicsos részét kezdték mázazni.<sup>64</sup> Az előkerült tálakon a máz színe zöld, sárgászöld, zöldessárga vagy barnássárga. Anyaguk téglaszínű, vöröses szürke vagy vöröses barna.

A dörzstálak elterjedése igen széles, pl. Pannóniában, Raetiában és Noricumban is megtalálhatóak.<sup>65</sup> A Barbaricum területén élő népek elsősorban szép edényeket láttak a dörzstálakban. Megszerzésükkor főleg a finom szemcséjű, egyenletesen folytatott mázúakat részesítették előnyben, pl. a jánosszállási (Kat. 9a). Ugyanakkor a hasslebeni fejedelem sírjában talált római keverőtál, több más hasonló konyhadény, szűrő, serpenyő a halott gazdagságát és előkelőségét fejezhette ki a túlvilágon.<sup>66</sup> Párhuzamként hozhatjuk a bordányi és az újhartyáni lovas sírt is, ahol szintén a harcos méltóságát fejezhette ki a belül zöld mázas keverőtál.<sup>67</sup> A legtöbb dörzstálnak pannóniai lelőhelyeken találhatjuk a legjobb párhuzamait.<sup>68</sup>

A jánosszállási dörzstál egy kerek, mintegy 80 cm mély és 120 cm átmérőjű gödörből került elő, több edény kíséretében. Az edények közül kettő besimított díszítéssel ellátott. Az egyik ilyen szürke edénynek a vállán körbefutó besimítás látható, melyből felfelé félkörös besimítások is indulnak. A másik szürke, korongolt, lekerekített peremű tál, amelynek oldala enyhén profilált. A pereme alatt öt párhuzamosan körbefutó besimítás található. A harmadik edény szintén egy római, csonka kúp alakú, kései mázas tál.

A jánosszállási dörzstálhoz a Pomáz, Lugi-dűlőben, valamint a Komló határában talált római villák dörzstálai hasonlítanak formailag, így ez alapján a IV. századi keltezésük valószínű.<sup>69</sup> A Tác-fövénypusztai II. számú villából is jó párhuzama került elő a jánosszállási és a bordányi dörzstálnak. A táci villa 365 körül pusztulhatott el.<sup>70</sup> Mindezek alapján Kőhegyi Mihály a jánosszállási dörzstálat pannóniai gyártmánynak határozta meg, és a IV. század első kétharmadára tette a korát.<sup>71</sup>

---

<sup>63</sup> KŐHEGYI 1971. 277.

<sup>64</sup> OTTOMÁNYI 1992. 17.

<sup>65</sup> OTTOMÁNYI 1992. 16.

<sup>66</sup> KŐHEGYI 1971. 278.

<sup>67</sup> BÓNA 1961. 196.

<sup>68</sup> ARTHUR – WILLIAMS 1981.

<sup>69</sup> KŐHEGYI 1971. 278.

<sup>70</sup> B. THOMAS 1955. 123.

<sup>71</sup> KŐHEGYI 1971. 278.

Egyik fontos párhuzama ezeknek a dörzstálaknak a bagi lelet is. Bag-Újtelepen, egy építkezés során, hulladékgödörből került elő egy dörzstál több szarmata edénnyel együtt. Az edények nagy része besimított felületű. Említést érdemel egy gömbtestű edény vízszintesen besimított hullámvonallal, illetve egy olyan edény, amelyet besimított meander díszít. A bagi, a tiszaföldvári és a jánosszállási mortáriumokkal is kerültek elő besimított felületű kerámiák. A besimítási technika a késő szarmata–hunkori kerámia körében általános díszítési mód volt a Kárpát-medencei szarmata Barbarikumban.<sup>72</sup> A besimított felületű edények alapján ezek a mázas mortáriumok szintén kései daraboknak számítanak ezen a vidéken, de mázas kerámiákkal egyidejűleg besimított kerámiákat készítettek pl. Leányfalun, Pilismaróton, Tokodon, Carnuntumban is. A párhuzamok alapján a jánosszállási tál a tokodi műhelyben készülhetett.<sup>73</sup>

A *korsók (lagoena)* a dörzstálak mellett a leggyakrabban fordulnak elő a mázas edények között az Alföldön. Téglaszínűek, kívül legtöbbször zöld vagy barnás zöld máz borítja őket, mázuk likacsos szerkezetű. Színük és szerkezetük alapján talán a késői mázas csoportba tartoznak. Az alföldi anyagra leginkább a tölcséres peremű vagy szűk nyakú korsók a jellemzőek, amelyek hengeres és gömbölyű korsóformához tartozhatnak. A IV. században készülhettek (Kat. 1, 10f, 14b).

A korsó a mázas kerámia kedvelt formája. Pannóniában ép edényeket leginkább csak a temetőkből ismerünk, melyek egy- vagy kétfülű példányok, s peremképzésük különböző. Kelet-Pannóniában képviselnek általános, gyakori formát a kisméretű, kihasasodó, hornyolással díszített, egyfülű, ólommázas korsók, melyeket a III. sz. végén, a IV. század elején készítettek.<sup>74</sup>

Az algyői egyfülű korsónak (Kat. 1; 2. kép) a pereme nem került elő, csak a kiöblösödő teste. Az edényt egy IV–V. századi településen találták az egyik gödörben, de máza alapján 380 után készítették.<sup>75</sup>

Mindebből látható, hogy az egyfülű, szűk nyakú, bekarcolt, szabályos vagy szabálytalan hullámvonallal, fogas karcolással vagy besimított rácsmintával díszített korsók a IV. sz. végén, az V. sz. első felében voltak jellemzőek.<sup>76</sup>

A *tölcséres peremű, zöld mázas korsó* típusát képviseli a Szeged-Kiskundorozsma-Nagyszék II. lelőhelyen talált 3 darab, hornyolással díszített, tölcséres peremtöredék (Kat. 12a; 8. kép). Gyakori típus ez a birodalom területén a késő császárkorban. A forma előzményei az üvegedények lehetnek, melyek Galliában és a Rajna-vidéken a III–IV. században, Pannóniában pedig a IV. században terjedtek el. A kunszentmártoni és a Keszthely–fenékpusztai korsók analógiái alapján a Szeged környéki darabok a IV. század végére vagy az 5. századra keltezhetők.<sup>77</sup>

---

<sup>72</sup> VADAY 1985a 33.

<sup>73</sup> OTTOMÁNYI 1992. 22; BÓNIS-GABLER 1990. 182.

<sup>74</sup> PÉTERFI 1984. 72.

<sup>75</sup> KÓHEGYI-VÖRÖS 1992. 86.

<sup>76</sup> OTTOMÁNYI 1992. 18.

<sup>77</sup> VADAY 1989. 169.

A *murgai mázas korsó* típusába sorolható az apátfalvi egész edény (Kat. 2; 3. kép) és a csongrádi perem, ill. nyaktöredék (Kat. 6). A előbbi kiszélesedő peremű, teste tojásdad alakú, profilált szalagfüle a perem alól indul. Mindkettőn a máz zöld színű és likacsos szerkezetű. Az egyfülű, szűk nyakú korsók gyakoriak a IV. századi anyagban, általában profilált vagy tölcséres peremmel ellátottak. Az apátfalvi korsón a murgai típus jegyei fedezhetőek fel. Apátfalván két sírt találtak, az egyikben 18–22 éves nő feküdt. Koponyája bal oldalán álló helyzetben került elő a mázas korsó. Szájában üveg pohár töredékeit fedezték fel.<sup>78</sup>

Nevét ez a korsótípus arról a korsóról kapta, amit a Tolna megyei Murga közelében találtak. Ez a korsótípus az egész Kárpát-medence területén, illetve a környező országokban is feltűnik.<sup>79</sup> Alföldi András foglalkozott először a murgai típusú korsókkal, eredetét a csernyahovi kultúrára vezette vissza. A forma az alföldi szármataknál a császárkorban kifejlődhetett, de a hun kor után is tovább élt, és a gepida területeken is ismert volt. Pannóniában a késő antik korsóforma barbár variánsaként jelenik meg.<sup>80</sup>

A mázas korsó leghangsúlyosabb része az ívelt nyak közepéből induló széles szalagfül, ill. a fül indulásánál található borda. A gömbölyded has és az edény alkotórészeinek (perem, váll, nyak) az arányai is megkülönbözteti a késő római mázas korsóktól, mert a provinciabeliek sokkal nyújtottabbak, s tojásdad formájúak. Ez a késő római kereskedelem meglétét bizonyítja, amely alkalmazkodott az Alföldön élők ízlésvilágához, de nem jelentett egy gyakran előforduló típust.<sup>81</sup> A Csongrád-Laktanya nevű lelőhely területéről szórványként előkerült korsó (Kat. 6) a zöldes barna máz, a széles szalagfül, a nyakon megtalálható széles borda és az ívelt nyak kiképzés miatt a legjobb párhuzama az apátfalvinak. A korsót a IV. század második felére keltezhetjük, származási helye pedig Kelet-Pannónia lehet.<sup>82</sup> Az apátfalvi mázas korsónak a sírba kerülése ugyanakkor a IV. század végére vagy az V. század elejére helyezhető.<sup>83</sup>

A csongrádi analógia azért jelentős, mert míg Apátfalva a Lugióból induló és a Maros vonalában haladó egyik fontos, hosszú ideig használt kereskedelmi út vonalába esik, addig a csongrádi lelőhely az Intercisából a Körös torkolatát érintő út egyik állomása volt.<sup>84</sup>

---

<sup>78</sup> BÉRES–VÖRÖS 1998. 179.

<sup>79</sup> Dél- és Kelet-Szlovákiában, a Bécsi-medencében, a Duna középső folyásának északi részén és Dél-Németországban. (KISS 1994. 251.)

<sup>80</sup> KISS 1994. 251.

<sup>81</sup> BÉRES–VÖRÖS 1998. 179.

<sup>82</sup> PÁRDUCZ 1959. 356.

<sup>83</sup> Az üveg pohárral és a kétoldalas csontfésűvel együtt, ami szintén ugyanabból a sírból került elő, mint a mázas korsó. (BÉRES–VÖRÖS 1998. 182.)

<sup>84</sup> BÉRES–VÖRÖS 1998. 179.

*Orsókarika* is előfordul a kései mázas kerámia között. Az ismert darabot másodlagosan, valószínűleg egy zöldmázos korsó oldaltöredékéből alakították ki (Kat. 10f; 1. tábla 1).

A szintén ide tartozó *bögre* kis edény díszített darabja. A máz likacsos szerkezete, színe, ill. az edényke vállán megfigyelhető besimított vonalak is a IV–V. századi eredetre utalnak (Kat. 7; 5. kép).

A *sírokból előkerült edények* kisebb darabszámúak, mint a telepről származó mázas kerámiák, de ezek egész edényekként láttak napvilágot: Szarvas (Kat. 11), Apátfalva (Kat. 2), Jánosszállás (Kat. 9), Bordány (Kat. 3). A bordányi fegyveres férfi sírjában dörzstál fordult elő. Női sírban találták a korai szarvasi edényt és az apátfalvai murgai típusú korsót.

*Telepről előkerült edények* közé 27 db töredék tartozik. Többnyire gödörből kerültek elő, de találtak kút, ház és árok betöltésében is. Jánosszálláson egy hunkori gödörből került elő a csonka kúp alakú tál és a dörzstál négy másik edénnyel együtt, amelyek ugyanazon település és temető anyagából származhatnak.<sup>85</sup>

A kései mázas kerámiák között legtöbb a zöld színű, s elenyésző (mindössze 3 db) a sárga vagy az okkersárga szín. A késői darabokra jellemző a zöld és zöldesbarna szín, ill. szintén a késői, IV–V. századi edényekre jellemző a likacsos szerkezetű máz.

Sajnos több olyan töredék és egész edény is szerepel a leltárkönyvekben, melyeknek a lelőhelye ismeretlen vagy dunántúli lelőhellyel jelölt.<sup>86</sup> A Koszta József Múzeum raktárában ugyanis 4 db korsónak (az egyik ezek közül ember alakú<sup>87</sup>), a Móra Ferenc Múzeumban pedig 1 db hordó alakú edénynek<sup>88</sup> van ugyan leltári száma, viszont lelőhelyük ismeretlen, ill. az egyiknél Óbuda van feltüntetve. Ezeket ki kellett zárni a vizsgálódás köréből, hiszen nem lehetetlen, hogy ajándékként, ill. dunántúli múzeumból vagy más lelőhelyről kerülhettek a gyűjteménybe.

A mellékelt térkép (12. kép) alapján jól látható, hogy a legtöbb mázas edény, illetve töredék a Tisza környezetében került elő, azon belül is Szeged környékére összpontosul. A Tisza a római korban is fontos folyó volt, több mai város közelében voltak kijelölt átkelőhelyei. Emellett fontos vízi út is volt a hajók számára, amelyen a kereskedők a különböző árucikkeiket hozták. A Maros torkolatvidéke stratégiai fontossággal bírt a tiszai átkelőhely miatt. Ezért a II. század első felében a rómaiak állomáshelyet építettek Szeged közelében is, és innen ellenőrizték a Panóniából Dáciába vezető utat és kereskedelmet. Erre utalhat egy kőtöredék, amelyet a szegedi vár romjai között találtak. Egyes feltételezések szerint Csongrád–Szent

---

<sup>85</sup> KŐHEGYI-VÖRÖS 1992. 277.

<sup>86</sup> A Móra Ferenc Múzeum raktárában Ószőny lelőhellyel szerepel egy kis kancsó.

<sup>87</sup> Ember alakú edényekről és párhuzamaikról bővebben: KREKOVIC 1995. 96; B. THOMAS 1961. 26–27.

<sup>88</sup> Mára alapján 380 után készülhetett. Hasonló edények kerültek elő Tácról és germániai területről. (BARKÓCZI 1992. 14; VADAY 1985a 251; PIRLING 1995. 12–13.

környékén is átléphette egy Aquincumból induló római út a Tiszát.<sup>89</sup> A csongrádi lelőhely az Intercisából a Körös torkolatát érintő út egyik állomása lehetett.<sup>90</sup> Erre utalhatnak itt a nagy számban előkerült római leletek. A III. században, Dácia feladása után ugyan a kereskedelmi kapcsolatok csökkentek, de katonai szempontból a folyók átkelőhelyei és az ezeken átvezető utak megőrizték jelentőségüket.<sup>91</sup> A katonai állomásokon lévő rómaiaknak élelmiszer-utánpótlást kellett biztosítani, s az élelmiszer edényekkel együtt jutott a római katonákhoz, így valószínűleg mázas korsókban, tálakban is érkezhettek ételek.

### Összegzés

A mázas kerámiának az egész Római Birodalom területén viszonylag kevés képviselője van. Valószínűleg az előállítás bonyolultsága miatt igen magas ára volt, így kevesen engedhették meg maguknak az ilyen drága terméket. Az eddigi adatgyűjtés azt igazolja, hogy a legtöbb mázas edény a késő római korból származik, s készítésük ideje a 380-as évek utánra tehető. A mázas edényekkel, illetve edénytöredékekkel előkerült leletek az Alföldön előkerült legtöbb mázas kerámia korát szintén a késő római korra helyezi, mint ahogy ezt erősíti a köztük lévő kései, besimított kerámia is.

A publikált edények és a múzeumokban meglévő, még közöletlen dél-alföldi leletek lelőhelyeit vízi utak és a római korban használt fontosabb kereskedelmi utak mellett találjuk. Legfontosabb ezek közül a mai Szeged környéke, hisz itt került elő a legtöbb mázas edénytöredék. Az adatgyűjtés nem teljes, főleg a dél-bácskai régió és a Duna–Tisza köze még további kutatást igényel. Ezáltal könnyebbé válik nemcsak a keltezés és területi előfordulás tanulságainak levonása, hanem könnyebbé válik a római és a középkori, ill. az újkori mázas kerámiák egymástól való elkülönítése is.

---

<sup>89</sup> VADAY 1998. 124.

<sup>90</sup> BÉRES-VÖRÖS 1998. 179.

<sup>91</sup> VADAY 1998. 124.

IRODALOM

- ARTHUR–WILLIAMS 1981  
Arthur, P. – Williams, D.: Pannonische glasierte Keramik: an assement. BAR, Ser. 123. (1981) 481–510.
- B. THOMAS 1955  
Thomas E., B.: Die römmerzeitliche Villa von TÁC-TÖVÉNYPUSZTA. ActaArchHung, VI. (1955) 79–152.
- B. THOMAS 1961  
Thomas E., B.: Római kori mázas díszedények a győri múzeumban. Roman glazed ware ornamental vessels in the Győr Muzeum. Arrabona, 3. (1961) 17–32.
- BARKÓCZI 1992  
Barkóczy, L.: Frühromische glasierte Keramik in Ungarn. Glasierte Keramik in Pannonien. Katalog. In: Bánki Zs. – Cserményi V. (szerk.): A Szent István Múzeum Közleményei. Székesfehérvár, 1992. 7–35.
- BARKÓCZI–BÓNIS 1954  
Barkóczy, L. – Bónis, É.: Das frühröhmische Lager und die Wohnsiedlung von Adony (Vetus Salina). ActaArchHung, IV. (1954) 129–198.
- BÉRES–VÖRÖS 1998  
Béres M. – Vörös G.: Korai népvándorlás kori sírok Apátfalváról. MFMÉ–StudArch, IV. (1998) 177–187.
- BÓNA 1961  
Bóna I.: Az újhartyáni germán lovas sír. Das germanische reitergrab von Újhartyán. ArchÉrt, 88. (1961) 192–209.
- BÓNIS 1942  
Bónis É.: A császárkori edényművesség termékei Pannóniában. DissPann. II. Budapest, 1942.
- BÓNIS 1990  
Bónis É.: A mázas kerámia Pannóniában. Előzmények és gyártási központok. Die glasierte Keramik in Pannonien. Entwicklungsgang und Erzeugungszentren. ArchÉrt, 117. (1990) 26–38.
- BÓNIS 1991  
Bónis, É.: Glasierte Keramik aus Tokod. ActaArchHung, 43. (1991). 87–150.
- BÓNIS–GABLER 1990  
Bónis É., B. – Gabler D.: Fazekasság. In: Mócsy A. – Fitz J. (szerk.): Pannónia régészeti kézikönyve. Budapest, 1990. 166–182.
- CSUPOR 1998  
Csupor I. – Csuporné Angyal Zs.: Fazekaskönyv. Budapest, 1998.
- DUMA 1982  
Duma Gy.: Mázas cserépedények a római korból. ÉA, 34/4. (1982). 138–144.

- GÁSPÁR 2006**  
Gáspár D.: Pannónia régészete. Debrecen, 2006.
- GUDEA 1995**  
Gudea, N.: Über die Produktion von glasierten Gefäßen in den Dakischen Provinzen. *Alba Regia*, XXV. (1995) 115–120.
- JUHÁSZ 2002**  
Juhász I.: Mázas római edény Szarvasról. *BMMK*, 23. (2002) 93–98.
- KATONA 1991**  
Katona I.: A kerámia és technológiája, műfaj-, művészet- és művelődéstörténete. Restaurátorképzés jegyzetei. Budapest, 1991.
- KISS 1994**  
Kiss M.: Adatok a murga-típusú korsók kérdéséhez. In: Lőrinczy G. (szerk.): *A kőkortól a középkorig*. Szeged, 1994. 249–256.
- KOCZTUR 1976**  
Kocztur É.: Applikált díszű mázas pohár a solymári római kori temetőből. *ArchÉrt*, 103. (1976) 98–101.
- KŐHEGYI 1971**  
Kőhegyi M.: Hunkori edény Jánosszállásról. *Hunnenzeitliche Gefäße in Jánosszállás*. *MFMÉ*, 1971-1. (1971) 275–280.
- KŐHEGYI-VÖRÖS 1992**  
Kőhegyi M. – Vörös G.: 3–4. századi temető és 4–5. századi település Szeged-Algyőn. *MFMÉ*, 1989/90-1. (1992) 63–116.
- KREKOVIC 1995**  
Krekovic, E.: Glasierte Keramik aus Gerulata. *Alba Regia*, XXV. (1995) 95–100.
- KRESZ 1991**  
Kresz M.: Az agyagművesség különböző ágai, fő technikák. In: Domonkos O. – Nagybákay P. – Tomisa I. (szerk.): *Magyar Néprajz*. III. A kézművesség. Budapest, 1991. 524–526.
- NAGY 1945**  
Nagy L.: Zöldzománcos római dísztal Budáról. *BudRég*, XIV. (1945) 285–301.
- OTTOMÁNYI 1992**  
Ottományi K.: Késő római kerámia a leányfalui őrtoronyból. *StudCom*, 22. (1992) 5–144.
- PÁRDUCZ 1959**  
Párducz, M.: Archeologische Beiträge zur Geschichte der Hunnenzeit in Ungarn. *ActaArchHung*, 11. (1959) 309–398.
- PÉTERFI 1984**  
Péterfi Zs.: Római kori mázas edények a szekszárdi múzeum régi anyagából. *BÁMÉ*, XII. (1984) 69–79.

**PINTYE-SÓSKÚTI-WILHELM 2004**

Pintye G. – Sóskúti K. – Wilhelm G., Sz.: A Kiskundorozsma-Nagyszéki szarmata település legkésőbbi fázisa. MKCsM, 2004. 215–234.

**PIRLING 1995**

Pirling, R.: Die glasierte Keramik des 4. Jahrhunderts aus Kreefeld-Gellep – Ein Überblick. Alba Regia, XXV. (1995) 11–14.

**SÓSKÚTI-WILHELM 2006**

Sóskúti K. – Wilhelm G., Sz.: A Maty-ér mente történeti képe az 5. században. MKCsM, 2006. 99–116.

**TEJRAL 1985**

Tejral, J.: Spätromische und völkerwanderungszeitliche Drehscheibenkeramik in Mähren AAu, 69. 1985. 105–146.

**VADAY 1981**

Vaday A., H.: Bemerkungen zur Frage der eingeläuteten Keramik mit figuraler Verzierung. MittArchInst, 10–11. 1980–1981. 121–131.

**VADAY 1985a**

Vaday A., H.: A bagi lelet. Újabb adat a késő szarmata besimított kerámia kérdésköréhez. ArchÉrt, 112. (1985) 25–36.

**VADAY 1985b**

Vaday A., H.: A Közép-Tiszavidék a római korban. Története és régészeti emlékei. Kandidátusi értekezés. Kézirat. Budapest, 1985.

**VADAY 1989**

Vaday, A. H.: Die sarmatischen Denkmäler des Komitas Szolnok. Anteus, 17–18. 1989.

**VADAY 1998**

Vaday A., H.: Kereskedelmi és gazdasági kapcsolatok a szarmaták és a rómaiak között. GYK, 6. (1998) 117–144.

**VÖRÖS 1983**

Vörös G.: A kései szarmaták, korai germánok tárgyi hagyatéka. In: Kristó Gy. (szerk.): Szeged története. I. A kezdetektől 1686-ig. Szeged, 1983. 134–145.

**VÖRÖS 1985**

Vörös G.: Hunkori szarmata temető Sándorfalva-Eperjesen. Eine sarmatische Begrabnisstätte aus der Hunnenzeit in Sándorfalva-Eperjes. MFMÉ, 1982/83-1. (1985) 129–172.

## Römische glasierte Keramik in der Südlichen Tiefebene

– Anita Vári –

### Resümee

Glasierte Keramikware ist ein spezieller Typ der römischen Importkeramik. Eine zusammenfassende Arbeit über glasierte Keramik in der Tiefebene des Barbaricums wurde bisher nicht vorgenommen.

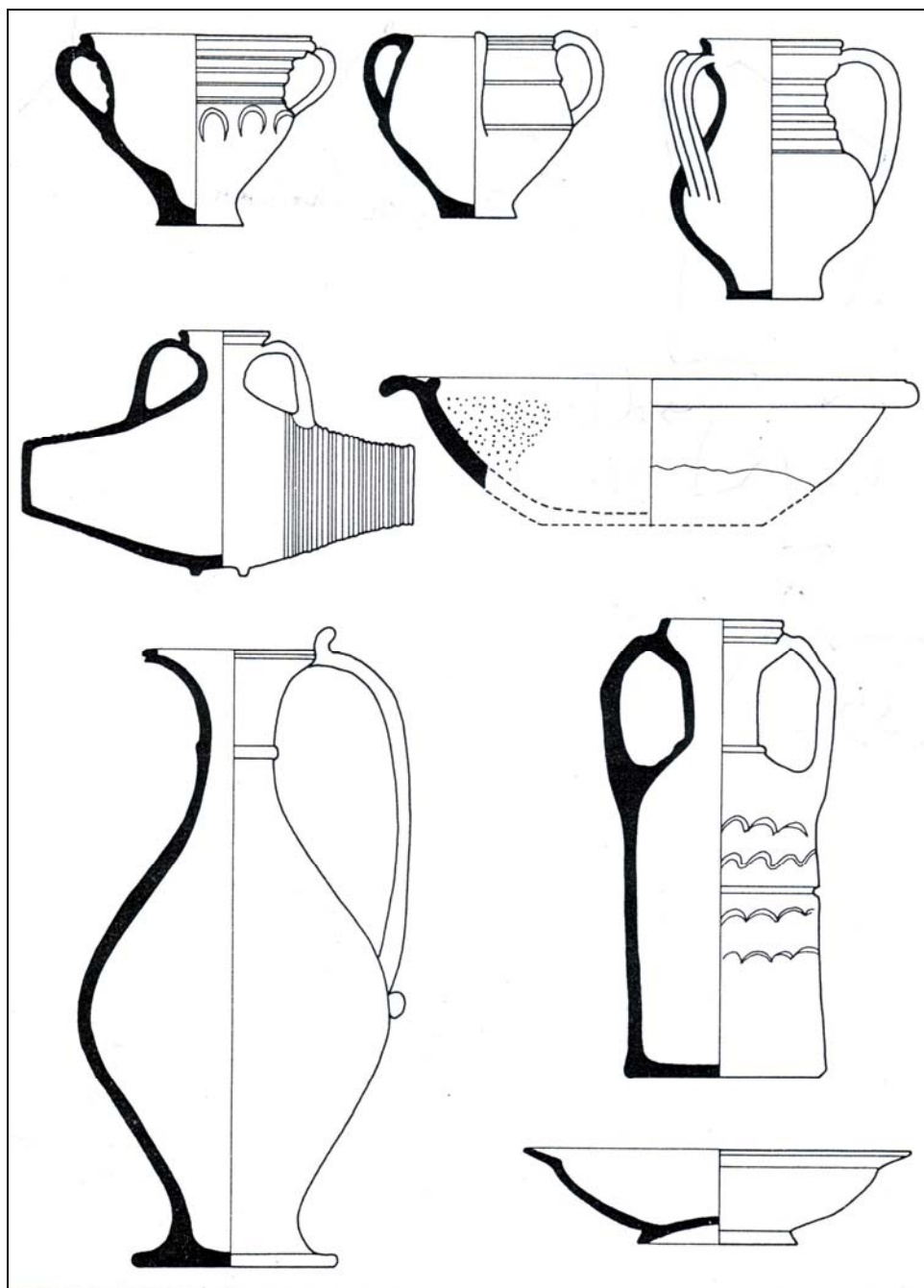
Mit dem Beginn unserer Zeitrechnung verbreitete sich die Keramikglasur im Römischen Reich und gelangte auch nach Pannonien, wahrscheinlich von Osten her. Die grüne und gelbe Bleiglasur kann in Europa bei Gefäßen beobachtet werden, die von den Römern angefertigt waren. Sie erscheint an verschiedenen Gefäßformen: auf Krügen, Trinkbechern, Bechern, Pfannen und Reibschüsseln. Römische glasierte Keramik ähnelt oft der mittelalterlichen glasierten Ware.

Glasierte Gefäße, hauptsächlich Krüge und Reibschüsseln, kommen im Gebiet der Sarmaten sehr selten vor. Die grün glasierten Gefäße, die auch in den Siedlungen der Südlichen Tiefebene auftreten, können Beweise des Handels zwischen Römern und Barbaren sein. In Gräberfeldern kamen nur wenige derartige Funde zutage. In Csengele, Sándorfalva, Felgyő und Kiskundorozsma waren es vor allem Fragmente, es gab aber auch vollständige Gefäße: ein Topf aus dem 2.-3. Jh. n. Chr. aus einem Frauengrab von Szarvas sowie spätrömische Reibschüsseln aus Bordány und Jánosszállás, Krüge aus Apátfalva und Csongrád und ein Napf, der ebenfalls in Csongrád gefunden wurde.

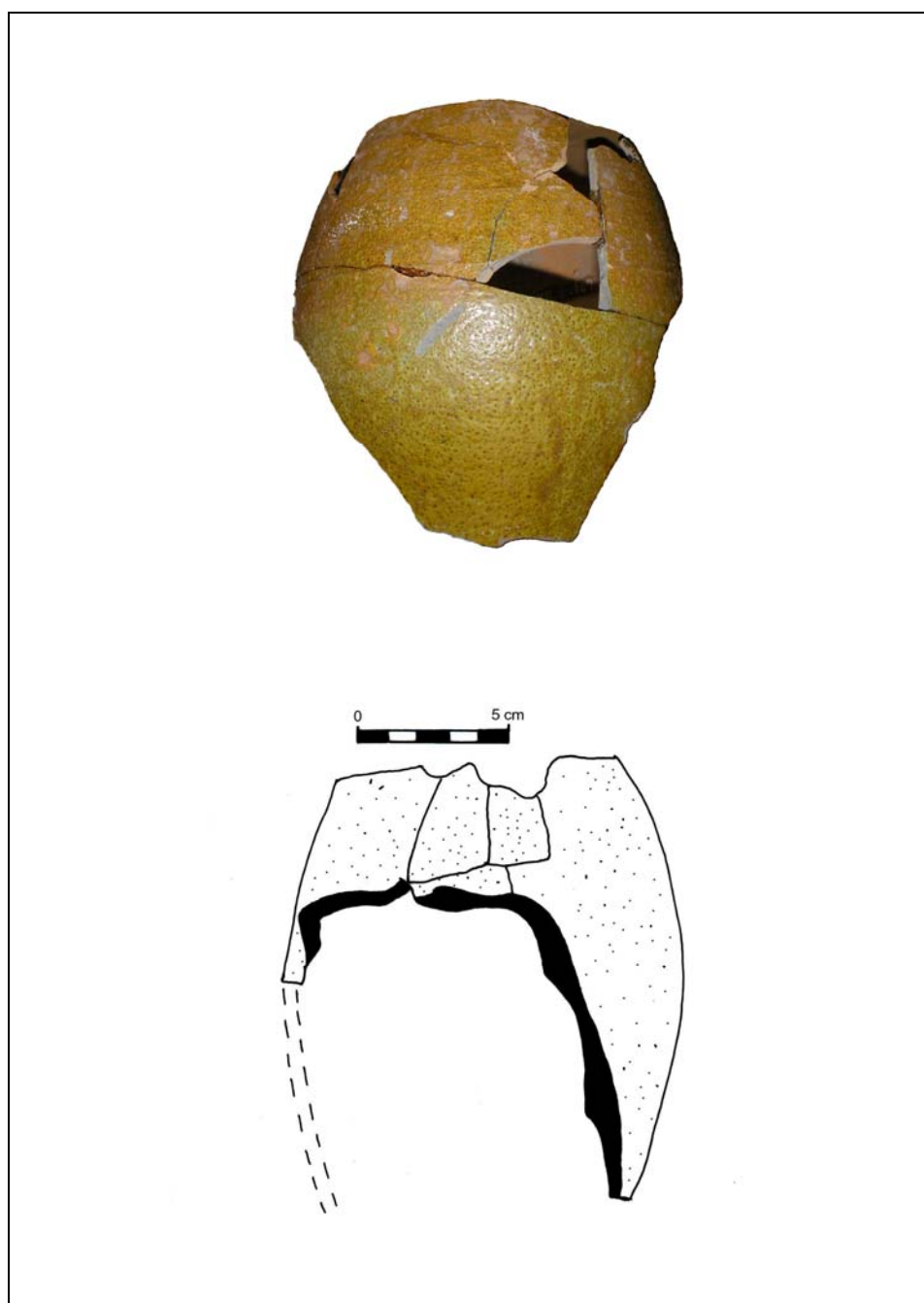
Die meiste glasierte Ware stammt aus der späten Römerzeit, ihre Anfertigung kann in die Zeit nach 380 datiert werden. Funde, die mit den glasierten Gefäßen und Gefäßfragmenten zutage kamen – z.B. die späte eingeläutete Keramik – bestätigen die spätrömische Datierung.

Anhand der veröffentlichten Gefäße und der unpublizierten Funde in den Museen wird deutlich, dass die meiste glasierte Keramik in der Tiefebene und dort entlang der Wasserwege und der wichtigeren römischen Handelswege, besonders in der Umgebung des heutigen Szeged, vorkam. Die bisherige Datensammlung ist nicht vollständig, besonders die Region der südlichen Batschka und das Gebiet zwischen Donau und Theiß erfordern noch weitere Untersuchungen.

Vári Anita  
Békés Megyei Múzeumok Igazgatósága  
H-5600 Békéscsaba, Gyulai út. 1.  
E-mail: vari@bmmi.hu

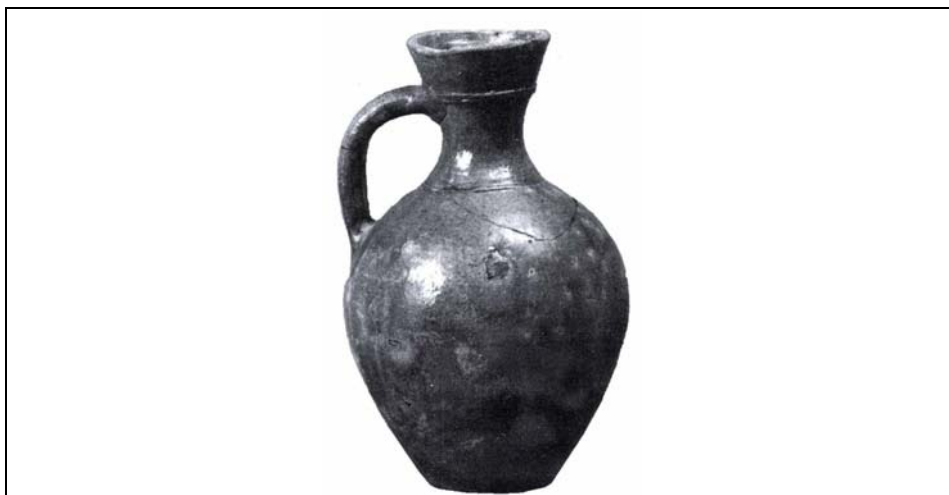


1. kép. Mázas edények (B. Bónis É. – Gabler D. 1990. 31. ábra nyomán)

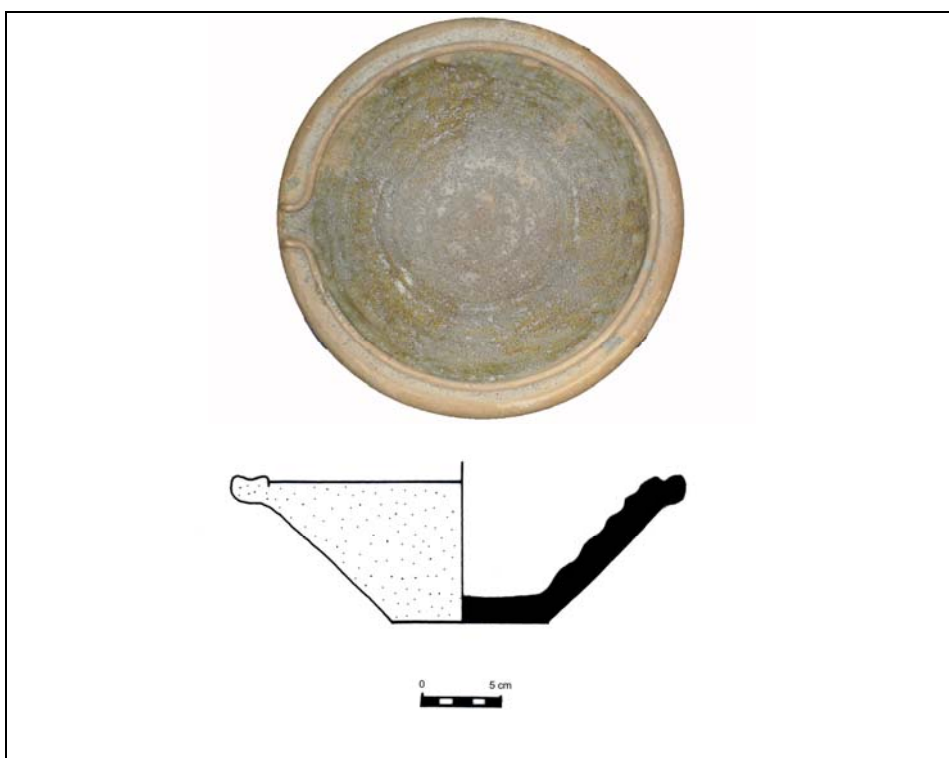


2. kép. Algyő (Kat. 1)

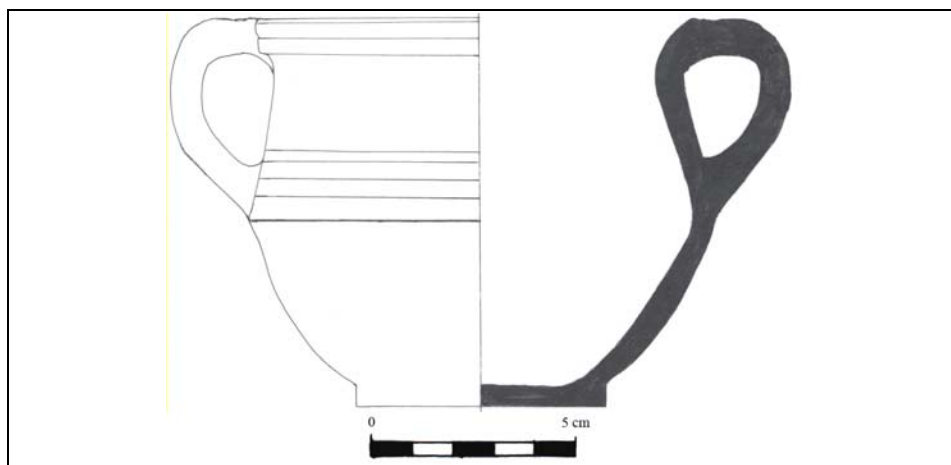
*Néhány római mázas kerámia a Dél-Alföldön*



3. kép. Apátfalva (Kat. 2; Béres-Vörös 1998. 2. kép 1. nyomán)



4. kép. Bordány (Kat. 3)



5. kép. Csongrád-Vendelhalom (Kat. 7)

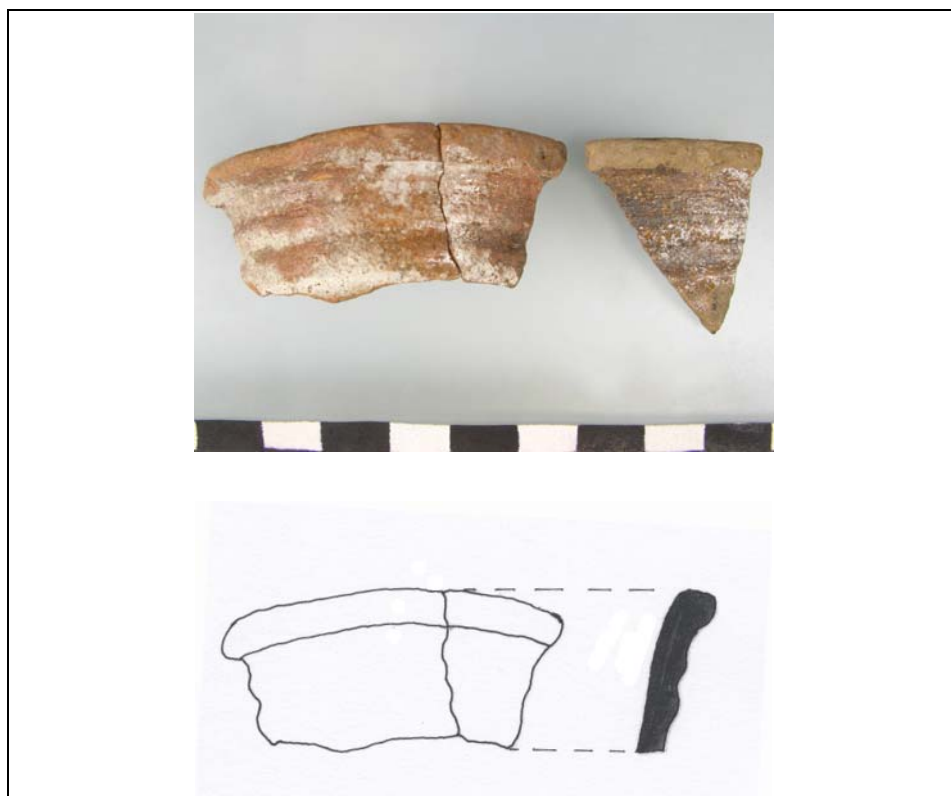


6. kép. Jánosszállás (Kat. 9a, b; Kőhegyi 1971. 5–6. kép nyomán)



7. kép. Szarvas (Kat. 11; Juhász 2002. 95/2. kép nyomán)

*Néhány római mázas kerámia a Dél-Alföldön*



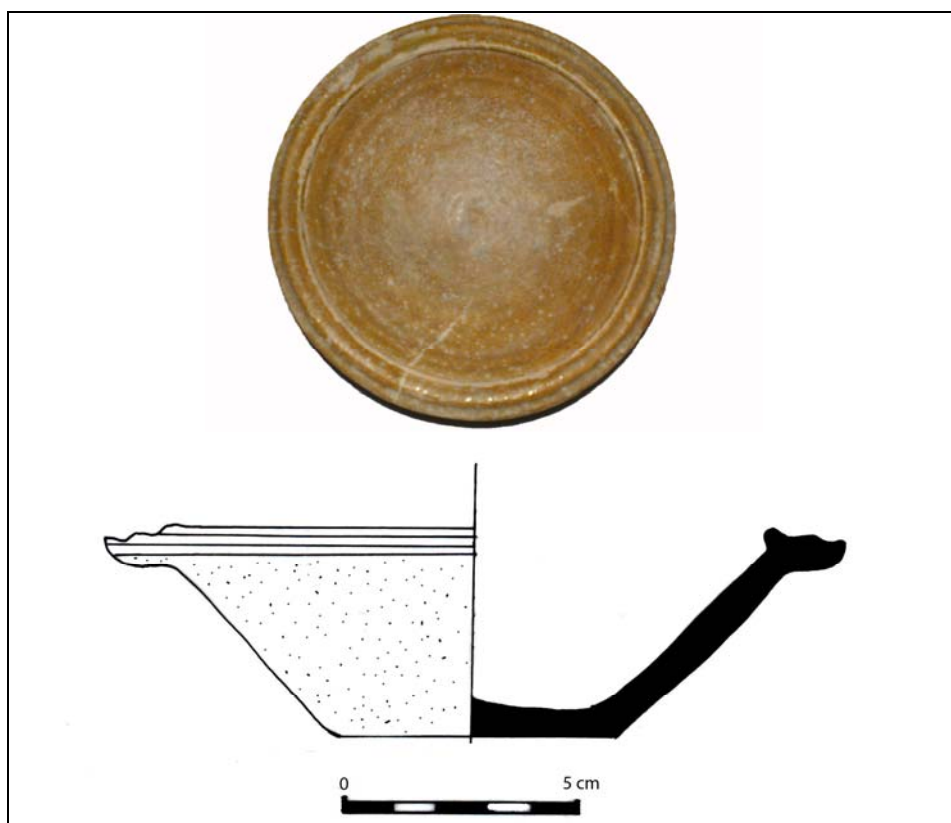
8. kép. Szeged-Kiskundorozsma-Daruhalom III. (Kat. 12b)



9. kép. Szeged-Kiskundorozsma-Nagyszék III. (Kat. 14b)

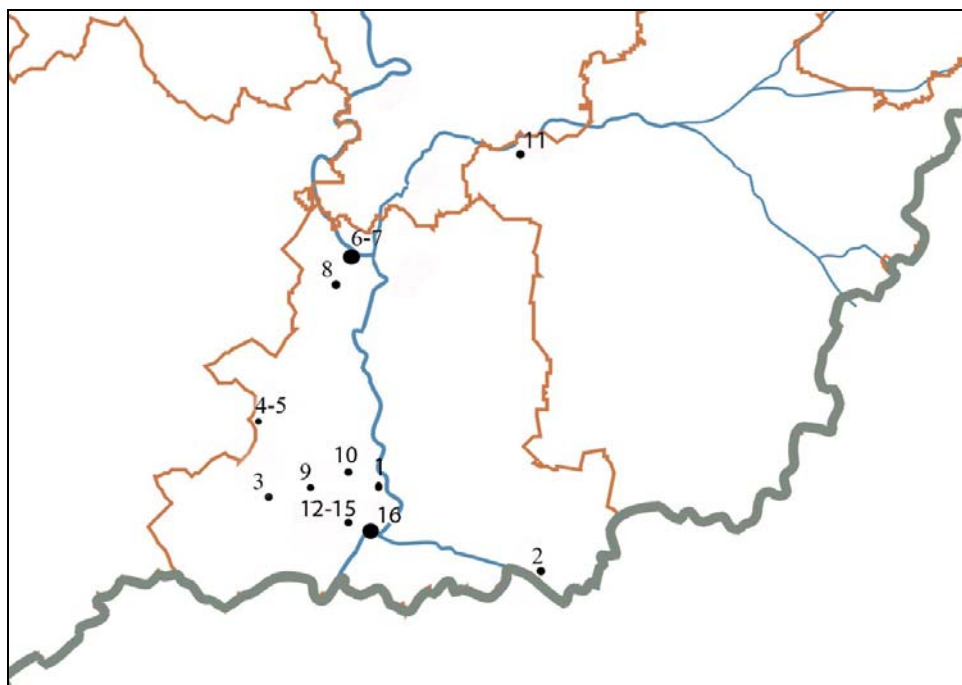


10. kép. Szeged-Kiskundorozsma-Daruhalom III. (Kat. 12a)

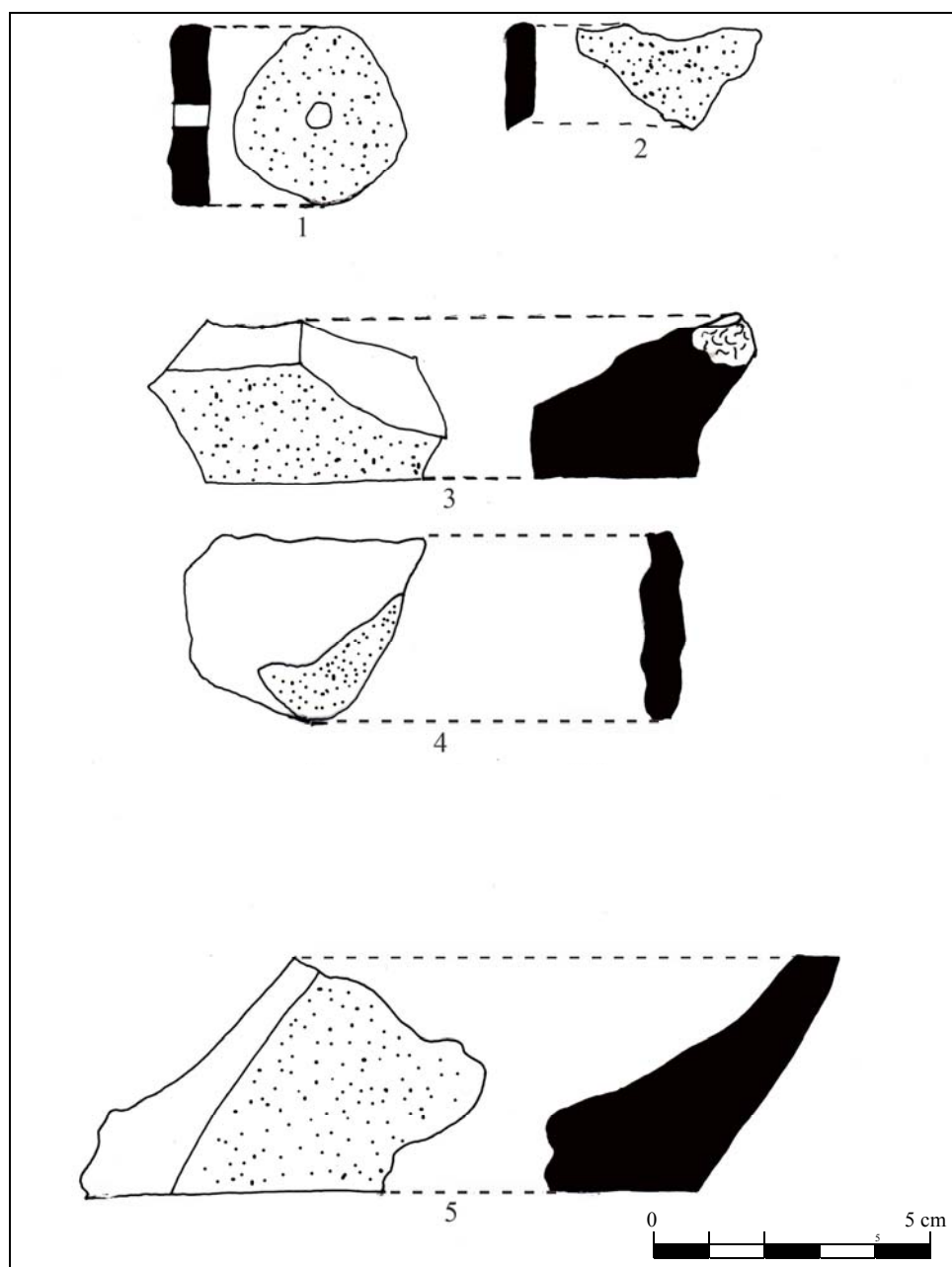


11. kép. Ismeretlen lelőhely (Kat. 16)

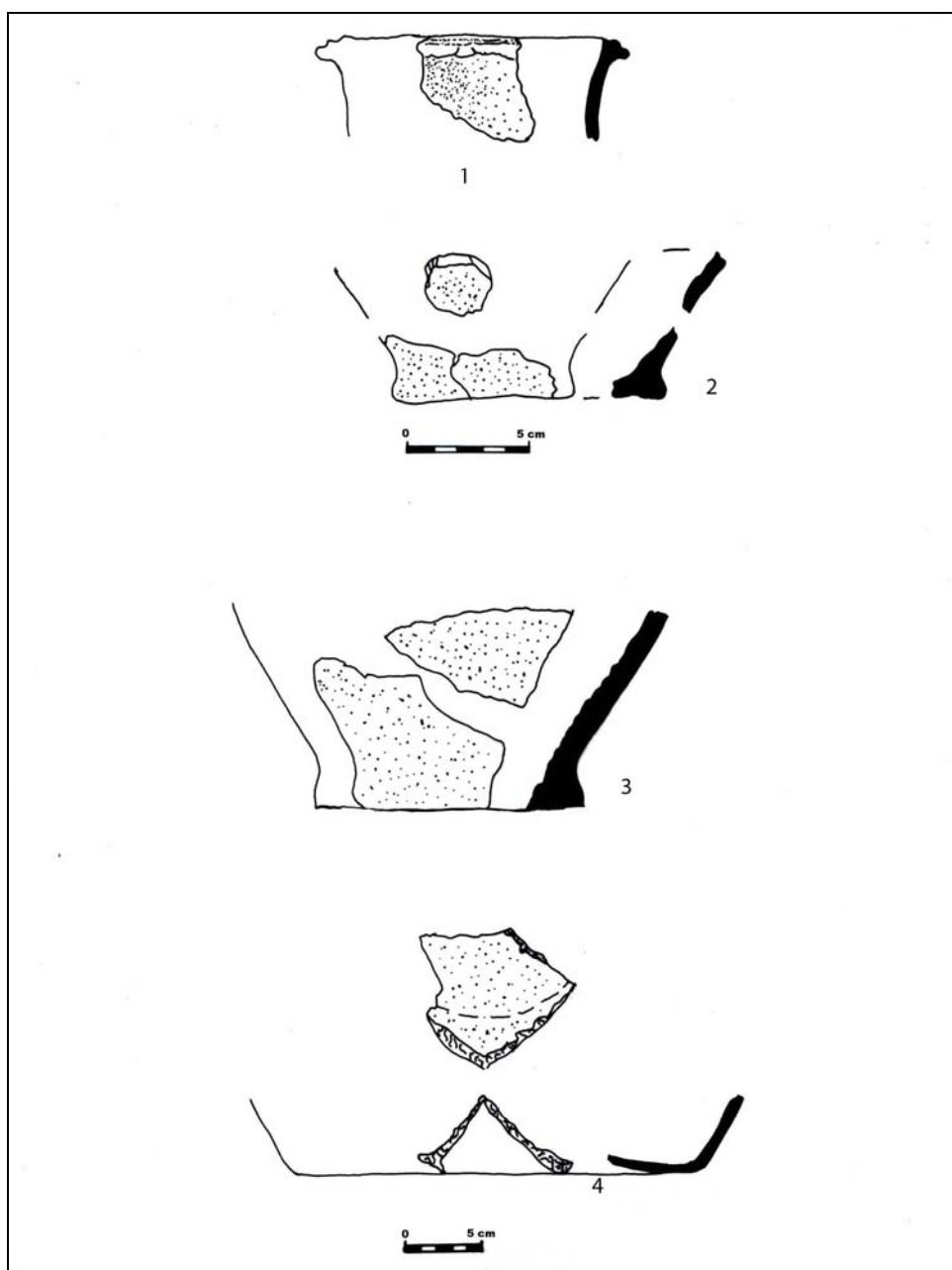
*Néhány római mázas kerámia a Dél-Alföldön*



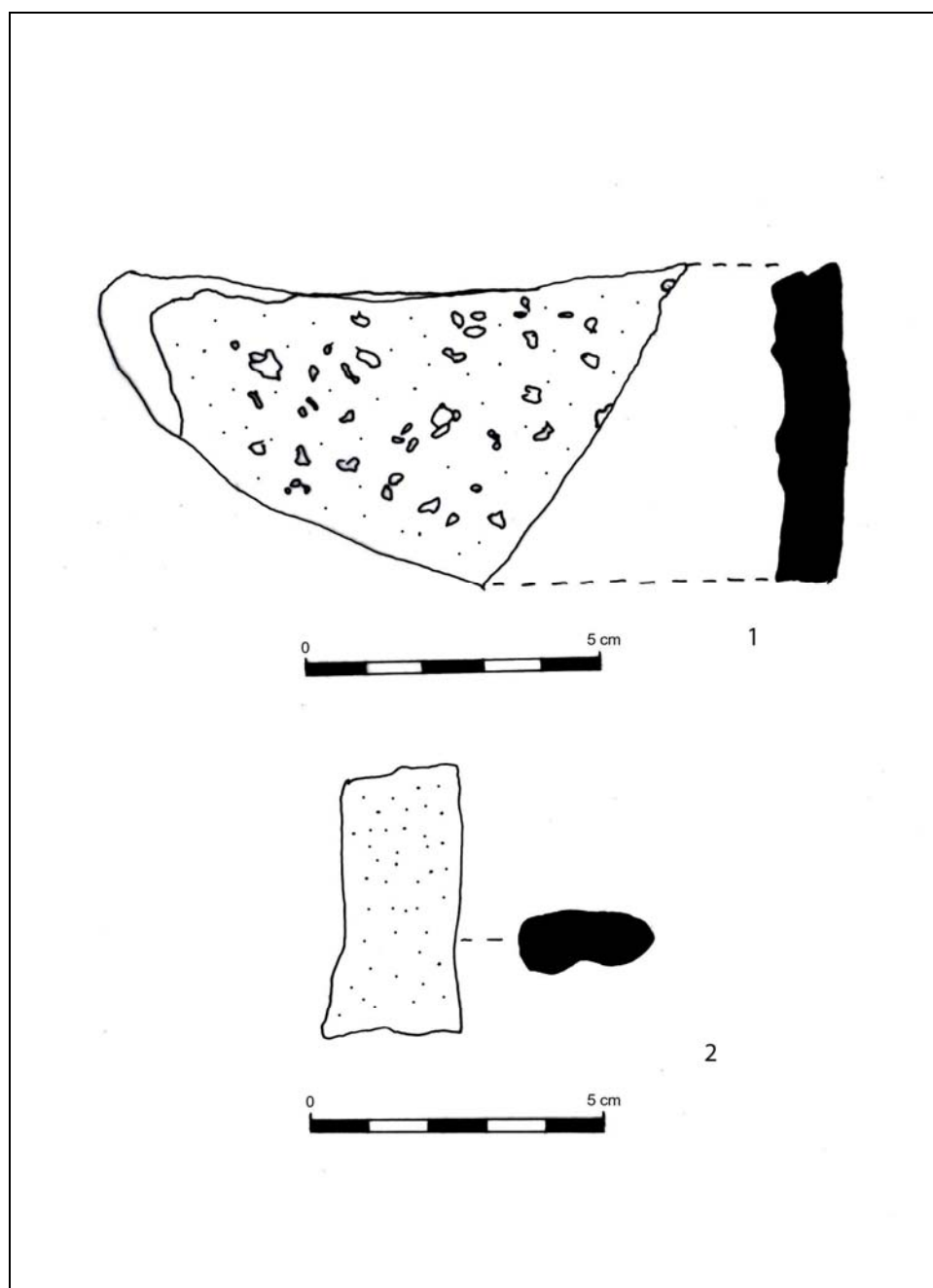
12. kép. A mázas kerámiák lelőhelyei



1 tábla. 1. Sándorfalva-Eperjes (Kat. 10f); 2. Szeged-Kiskundorozsma-Rózsalapos (Kat. 15); 3. Sándorfalva-Eperjes (Kat. 10b); 4. Sándorfalva-Eperjes (Kat. 10e); 5. Sándorfalva-Eperjes (Kat. 10d)



2. tábla 1. Szeged-Kiskundorozsma-Nagyszék II. (Kat. 13a); 2. Sándorfalva-Eperjes (Kat. 10a); 3. Szeged-Kiskundorozsma-Nagyszék II. (Kat. 13b);  
4. Felgyő-Kettőshalom (Kat. 8a)



3. tábla 1. Felgyő-Kettőshalom (Kat. 8d); 2. Felgyő-Kettőshalom (Kat. 8e)