

Skytha sírok Piskiről.¹

Az alábbiakban három sírt óhajtók ismertetni, melyeket *Főző József* piskii (Hunyad m.) fényképész talált még 1901-ben s a melyeket e sorok írója még u. a. év decemberében vétel útján szerzett meg az Erdélyi Nemzeti Múzeum Érem- és Régiségtára részére.

Földhordás, építkezés alkalmával bukkantak az alábbi sírokra, még pedig a *Földváry Alexandrin* és *Főző József* telkén. Nyomukban 1902-ben tovább ásattam, de kutatásomat nem kísérte eredmény. Csak mint valószínűséget említem meg, hogy a területet, melyen a temető, melyből e három sír is való, elterült, részint beépítették, részint az úttest kiépítése alkalmával tönkretették. A szóban forgó három sír leírásában tehát tisztán a *Főző József* elbeszélésére kell és lehet támaszkodnom.

I. sír.

Ez a sír a *Földváry Alexandrin* telkén levő kút közelében került elő. Elsőbben is egy kemenczeszerű bolthajtásra bukkantak, mely felül csúcsba futott, alul lapjaikra fektetett, azután élükkel egymáshoz illeszkedő olyan durva égetett téglákból állott, melyek azt a benyomást keltezték, hogy kézzel formálták s széleiket letördelték volna. A kemenczeszerű építmény szája előtt egy Kelet-Nyugati irányban hanyatt fektetett csontváz pihent, fejjel Nyugatnak, lábakkal Keletnek. A kemence szája a csontváz dereka táján volt.

Így adta elő a leletkörülményeket *Főző*. Az ő elbeszélése szerint a sírből a következő tárgyak kerültek ki:

1. a csontváz jobbso könyöke táján egy csonka kúpokból felépített talpas agyagedény feküdt (1. kép), mely középfinoman iszapolt, tökéletlenül égett, finomabb iszapanyaggal bevont és simított. Középpüth párosával ellentétes irányban elhelyezett bütykök ékesítik, szám szerint négy. Ezek közül két szemben fekvő átfúratlan, a másik kettő, mely egymással szintén szemben fekszik, vertikálisan átfúrt. Az edény talpa belül üres, pereme ajakosan hajlik ki. Égetése foltos. Általában barnás szürke tónusú.

¹ A címlapon levő térképen 6. sz.

Külön is megemlítem, hogy a bütyköktől tagolt hasi élen három-három ferdén menő sekély hornyolat van;

2. az edényben egy kis göröngy auripigmentesedett realgar volt;

3. a bal váll felett a 2. képen 3. 3a. sz. alatt látható hiányos hurkolt kengyelű, sajátos láblemezzel bíró bronz fibula feküdt;

4. a csontváz koponyájának homlokán feküdt az az ovális átmetsetű s a szélén négy karikával diszített ékszer, melynek anyaga bronz s a melyet a 2. kép 1. sz. rajza szemléltet;



1. kép.

1. kép. Agyagedény az I. sírból.

Fig. 1. Vase de la sépulture no I.

5. a bal csuklón lelte *Főző* a 2. kép 2. sz. hengeres átmetszetű, csonka kúphoz hasonló, gombos végű nyitott bronzkarpereczet;

6. a balsó lábfej közepe táján két cseréptöredék feküdt, melyek egyike kívül-belül barna-vörös tonusú, másika kívül szürkés-barna, belül barna-vörös tonusú. Mindkettő középfinoman iszapolt, kavicsszemcsék s kevés homok hozzáadásával soványított, tökéletlenül égett, finomabb iszapanyaggal bevont és simított edényektől származik;

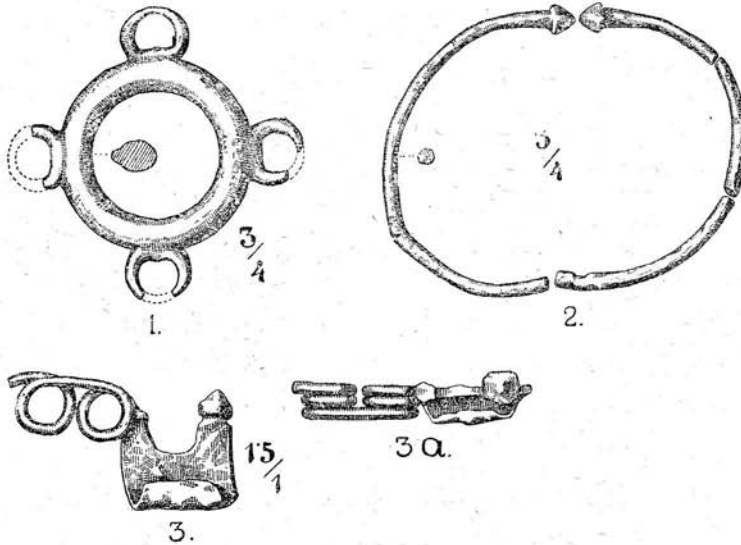
7. ugyanitt egy kevés csontgyöngyöt leltek. Ugyanolyanokat, mint a milyeneket a 6. kép 6--8. sz. feltüntet. Ilyen gyöngyök a II. sírből is kerültek ki s összevegyítették.

II. sír.

Mint az első, ez is K—Ny. irányban hanyatt feküdt. Kb. 1 m. mélyen bukkantak rá a *Főző* útczai pinczéjének bejárata előtt.

Mellékletei:

1. A bal kar mellett a 3. sz. képen látható agyagtál feküdt, mely középfinoman iszapolt, bevont, simított, foltosan égett s így helyenkint fekete, jó részben azonban barna-szürke és barnás-vörös tónusú. Kettős csonka kúpot mutat. Ezek felsője a behajló peremre esik. A dom-



2. kép.

2. kép. Mellékletek az I. sírból.

Fig. 2. Trouvailles de la sép. no. II.

borúra simított találkozási élen négy bütyök van, melyek rendetlenül vannak elhelyezve s így nem osztják az élt pontosan négy részre. Elhelyezésükben az a főtörekvés, hogy párosával közel egymás mellé kerüljenek.

A tálban csontok voltak, a miket azonban elföldeltek.

2. A fejbúb mellett lelték a 4. képen látható, hengeres fenékrészszel bíró, hármás csonka kúp alakú, fületlen csuprot, melynek hasi élet négy bütyök tagolja. Pereméle rovátkákkal van díszítve.

Jól iszapolt, jól égett, finomabb iszapanyaggal bevont, simított. Égetése foltos s így tónusa helyenkint barna-vörös, barnás-szürke.

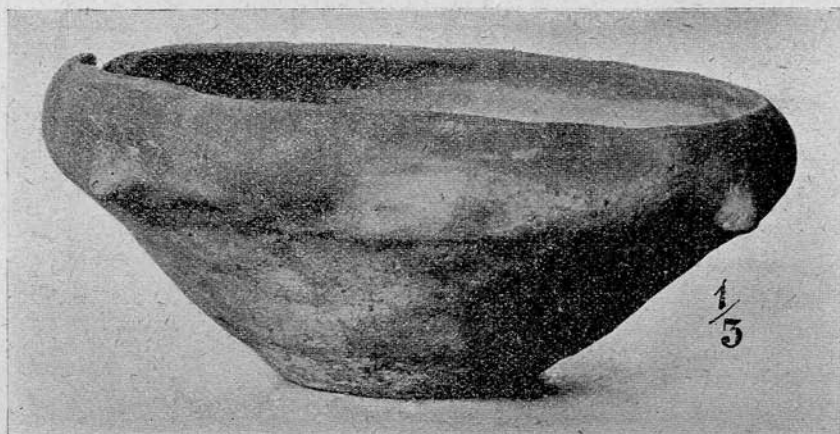
3. A jobbsó könyök alatt feküdt az 5. képen látható törött, füles csupor, mely csonka kúpokból épült fel. A füle a perem fölé emelkedhetett, lennt a hasi élen pihent. A kiszedéskor törött le s dobták el.

Négy dudor élénkíti az edény hasát a két alsó esonka kúp találkozási élén. Rőzépfínoman iszapolt, tökéletlenül égett, finomabb iszapanyaggal bevont és simított. Tónusa szürkés-barna.

A *Főző* bevallása szerint egyéb mellékletekben is fölötte gazdag volt ez a sír. Nevezetesen:

4. állítólag a bal csukló táján volt az 2 mm. vastag, kerek átmetszetű, kúpos gombokban végződő, nyitott bronzkarperecz, melyet a 6. kép 16. sz. ábrázol;

5. az u. e. kép 6. sz. belső felén kevésbé ellapuló, egészben ovális átmetszetű, végei felé vékonyuló s a végeivel egymásra hajtott bronzkarperecz állítólag az előbbi felett volt;



3. kép.

3. kép. Agyagedény a II. sírból.

Fig. 3. Vase de la sép. no II.

6. 7. a 6. kép 2. és 20. sz. karperecze teljesen egyezik a 16. sz.-val s a *Főző* bemondása szerint a jobb csukló felett voltak.

8. Az u. e. kép 7. sz. négyzetes átmetszetű, visszahajló végű bronztag az áll alól került ki.

9. Ugyancsak az áll alatt volt egy csomó hengeres csontgyöngy, mint a milyent állítólag az első sírban is leltek a balsó lábfej közepe táján. Közel száz drb. gyöngyöt mentettek meg. Van közöttük egyszerű hengeres, van kettős és hármass osztású. Ez utóbbiak úgy keletkeztek, hogy egy hosszabb hengeres csontgyöngyöt egyszer, vagy kétszer körülvágtek. Az összes változatokat a 6. kép 8. 12. 14. sz. ábrái mutatják.

E gyöngyök között volt egy pásztából készült, hengeres gyöngy is, melynek felületén három sorban elhelyezkedő dudorok láthatók (6. kép 11a—11b.) s volt egy törött borostyánkőgyöngy is (6. kép 15a—b.)

Ugyancsak a nyak tájáról kerültek elő azok a kaurikagylók, melyeket a 6. kép 1. sz. alatt látunk.

10. A 6. kép 17.—19. sz. alatt bemutatott csövesen csavart bronz ékszertöredékek a derék táján feküdtek. Három változatot lehet közöttük megkülönböztetni. A 17. sz. helyenkint három, másutt négy mm. széles, belül lapos, kívül enyhén domború lemezből való. A 18. sz. kb. 2 mm. széles négyzetes átmetszetű bronzlemezből csavarták. A 19. sz. a 17. sz.-hoz hasonlít. A szalag, a miből csavarták, 3 mm. széles, belül lapos, felületén tetős.

11. Ugyancsak a derék táján lelték azokat a vékony bronzlemez-ből hajlított csöves tagokat, a melyeket a 6. kép 3. sz. ábrája szemléltet, valamint onnét kerültek felszínre azok az erősen oxydálódott, gyenge fenntartású s valószínűleg hasonló bronz csöves tagokból való maradványok, a melyeket az u. a. kép 5. sz. ábrája mutat.

12. A 6. kép 9. 10. 13. sz. vasdarabkái is a derék táján voltak. Oly gyenge állapotban s annyira nem jellegzetes darabokban kerültek intézetünkbe, hogy rendeltetésükről bajos volna véleményét mondani.



4. kép.

4. kép. Agyagedény a II. sírból.

Fig. 4. Vase de la sép. no II.

III. sír.

Lelőhelye a *Főző* második pinczéjének belseje, ennek is a balsó sarka. Bolygatott sír, mely csak két farkcsontot tartalmazott s az alábbi mellékleteket:

1. egy füles agyagsuprot, melynek alakja csonka kúpot mutat. Füle felálló. Középfínoman iszapolt, elég jól égett, finomabb iszapanyaggal bevont és simított. Égetése foltos s éppen ezért helyenkint téglavörös, másutt barna-vörös foltokat mutat (7. kép);

2. egy háromszor átlukasztott bronz lemeztöredék, valami karpereczfélének a vége. (6. kép 4. sz.)

Ennyit a három sírről a *Főző*től hallott adatok alapján.

Kétségtelennek látszik, hogy mivel *Főző* pusztá emlékezet alapján mondta be, hogy melyik sírban mit és hogyan lelt, sok tévedés lehet

annak utólagos megállapításában, hogy mely emlékek tartoztak egyazon sírhoz s azokat hol és milyen fekvésben találta? Miképpen a gyöngyök esete mutatja, össze is keverte azokat. Mégis az I. sír leletei eléggé normális számúak, a III. sírnek leletekben való szegénységét indokolja, hogy korábbi bolygatáson esett át. Hogy a II. sír aránytalanul több melléklettel bír, mint a másik kettő, annak az is lehet a magyarázata,



5. kép.

5. kép. Agyagedény a II. sírből.

Fig. 5. Vase de la sép. no II.

hogy kerülhetett ezek közé a másik két sírből is valami. Erre való tekintettel a leletek elbírálásánál az egész tömegre együttesen kel figyelemmel lennünk.

E három sírral az erdélyi skytha leletek statisztikája lett gazdagabb. Hogy szegényes leletekkel van dolgunk, mit sem ront annak első rangú értékén, hogy ezek a leletek sírokból kerültek ki, tehát révükön egy újabb skytha temetőt iktathatunk az eddig ismert erdélyi skytha temetők sorozatába, a mely sorozatban tekintélyes helyet foglal el a nyárádszentbenedeki,¹ a három nagyenyedi (1.

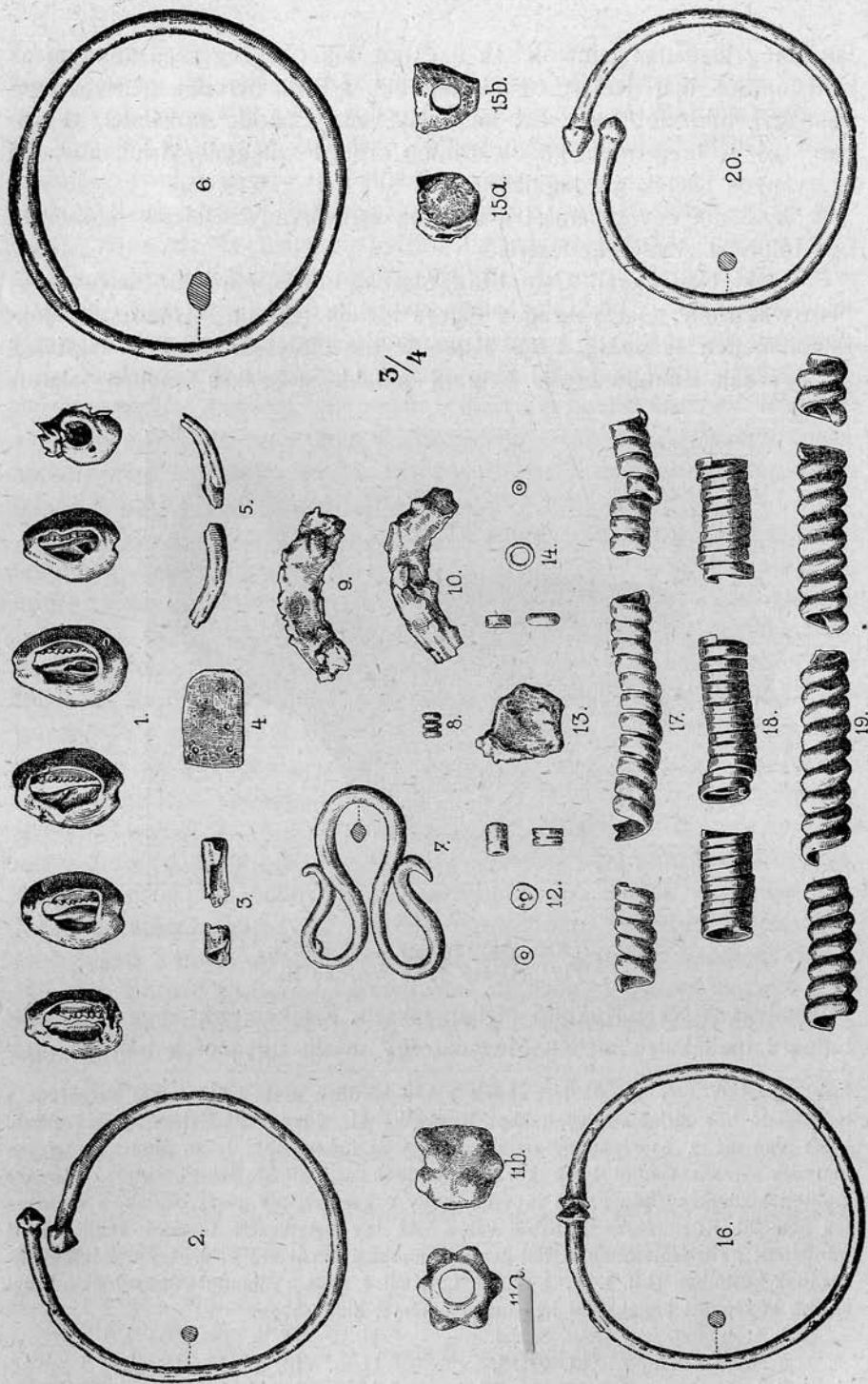
a sétatéren, 2. a Gerepen-hegyen, 3. a Kakasdombon),² a csombordi, kisekemezői³ ismert s a marosgombási,⁴ maroscsapói, felsőújári, balázs-

¹ Archaeológiai Értesítő, u. 7. XVII. k. 63. l.

² U. o. 64. 65. l. E sorok írása közben került elő egy újabb skytha sír a Kakasdomb végén levő Hellóson.

³ Arch. Ért. u. 7. XVII. 15—17. l.

⁴ A marosgombási temetővel kapcsolatosan külön is meg kell jegyeznem, hogy *Herepey Károlynak* az Archaeológiai Értesítő 1895. évf. 426—430. ll. olvasható közleménye nem fedi teljesen az igazságot, nem különösen abban a tekintetben, hogy az e közléséhez adott rajzon s magában a leírásban is a honfoglalás kori sírcsontváznak a karján találtaknak említi a rajz 2. és 3. sz. karpereceit. Ezek a karperecek Erdélyben skytha emlékek társaságában fordulnak elő. Azon a helyen, a hol a Herepeytől leírt sír felszínre került, 1912. évi ásatásaim rendjén nyert tapasztalatok alapján előbb egy skytha temető volt s a honfoglalók ezen át temetkeztek. Kézenfekvő dolog, hogy a honfoglalók a szóban forgó sír ásása alkalmával

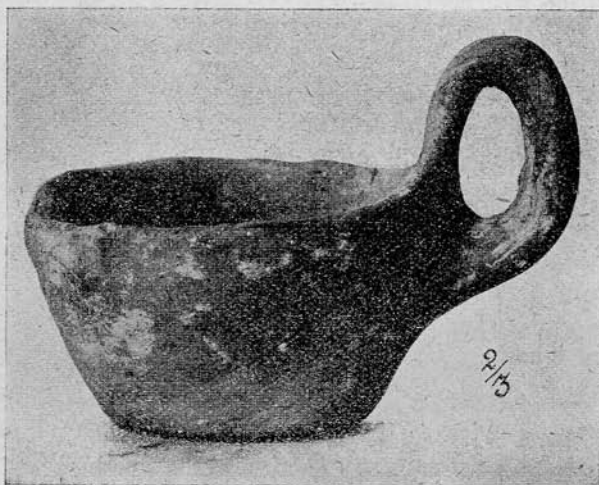


6. kép. Mellékletek a II. és III. sírból.
 Fig. 6. Trouvailles de la sép. no II. et III.

falvi még kiadatlan temetők. Az ezekből kikerült régészeti anyagot az irodalomból már ismert benei, fejrődi,¹ erkedi, herepei, geryeszegi,² halmágyi, miriszlói,³ muzsnai, nádpatoki,⁴ oláhzsákodi,⁵ pókafalvi,⁶ segesvári⁷ és a még nem közölt szintén erdélyi szilágynagyfalui, noszolyi szórványos leletek gazdagítják.

Vessünk egy pillantást a temetők és szórványos leletek lelőhelyeinek földrajzi elhelyezkedésére.

Piski, Nagyenyed, Csombord, Marosgombás, Miriszló, Maroscsapó, Marosvásárhely, Geryeszeg a Maros mellett fekszik. A Maros mellékfolyói mellett és pedig a két Küküllő összefolyásánál van Balázsfalva. Az egyesült Küküllő egyik balparti patakja, a Székas, mellett találjuk



7. kép.

7. kép. Agyagedény a III. sírból.

Fig. 7. Vase de la sép. no III.

Pókafalvát. A Nagy-Küküllő mellett fekszik Kisekemező, Segesvár, egyik balparti mellékvize mellett Muzsna, egy másik ugyancsak balparti mel-

megbolygattak egy skytha sírt ennek révén került a most említett két karperecz a honfoglaló hős sírjába. Ugyanakkor a skytha sír edénymellékletére is ráakadtak. Innét van az a cserépedénytöredék, melyet az idézett rajz 1. sz. ábrája mutat s a melynek szintén semmi köze kor tekintetében a honfoglaláskori sírhoz. *Herepey* említett közleményében azt is mondja, hogy e karpereczek aranyozottak, a mi szintén nem áll. Közönséges bronzból valók. Az így keletkezett tévedés végig kísért mindenütt az irodalomban, a hol erről a gombási sírról szó esik. Így a honfoglalás korának kútfőiben (LII. t. 2, 3. sz. és CXXVII. t. 3. sz.), valamint *Hampel*nek a hazai régebb középkori emlékekről írt munkája német kiadásában.

¹ Arch. Ért. u. 7. XIII. 390. l.

⁵ U. o. XIV. k. 356—357. l.

² Arch. Ért. u. 7. XIII. 405. l.

⁶ U. o. VIII. k. 185—186. l.

³ Arch. Ért. u. 7. XVII. 66. 67. l.

⁷ U. o. XVII. k. 14. l.

⁴ U. o. 17. l.

lékvize, az Erked mellett pedig Erked, a Nyárad vize mellett Nyárad-szentbenedek, Herepe. Felsőújvár is a Maros völgyéhez tartozik. Erkedhez közel, de az Olt egyik jobbparti mellékveze mellett van Bene. A Kis-Küküllő balparti mellékveze, Zsákod pataka mellett találjuk Oláh-zsákodot. Nádpaták az Olt balpartján van.

A most felsorolt lelőhelyekkel jellemzett területektől messze esik Fejérd, Noszoly és Szilágynagyfalú. Fejérdet Kolozsvár közelében, a Kis-Szamos egyik balparti patakja mellett, Noszolyt ugyancsak a Kis-Szamos egyik jobbparti mellékveze mellett találjuk. Szilágynagyfalú az Egyesült Szamostól ugyan nem messze, de már a Berettyó mellett fekszik.

Ezeknek a lelőhelyeknek illetően való eloszlása nem esetleges és nem a véletlen munkája. Jó részük a Maros és mellékvezeinek völgyébe esik. Kevesebb esik az Olt és mellékpatakjai völgyébe. A Szamos mellékvölgyeiből pusztán csak két lelőhelyet tudtunk felsorolni. Szilágynagyfalú a Kőrösök völgyei felé tart.

Mi következik ebből? Az, hogy a skytha áramlat ereje a leletekből levonható tanuságok szerint a Maros és mellékvezei völgyére esik. Az eddig rendelkezésünkre álló adatok ennek az áramlatnak kisebb erejéről beszélnek, mely az Olt és Szamos völgyeit érinti. Az előjelek után ítélve, bizton remélhetjük ezeknek az adatoknak mindhárom erdélyi folyó fő- és mellékvölgyeiben, mint természetes útvonalakon való szaporodását, a melyekből nem lesz nehéz megtalálni a természetes kapcsolatot a Kőrösök völgyeivel. Szilágynagyfalú erre a feltevésre jogosít fel. A fejérdi és noszolyi szórványos leletek a Kis-Szamos mellékvölgyeiből kerültek ki. A földrajzi viszonyok feljogosítanak arra a feltevésre, hogy a Szamosok fővölgyei is feltárják majd rejtett kincseiket.

Az Erdélyből eddig rendelkezésünkre álló leletek szorosan csatolják hazarészünket a vele részben szomszédos, részben a tőle távolabb fekvő Temes, Arad, Békés, Bihar, Hajdú, Szabolcs, Szolnok, Heves, Nógrád, Borsod és Bereg vármegyéket magában foglaló s hasonló korú leletekkel jellemzett területhez, a mihez a dunántúlról még Zala Mihályfalva járúl.¹

Reinecke a magyarországi skytha emlékekről szóló ismert cikkében² azt mondja, hogy a skythaság már a Kr. e. VII. sz.-től kezdve lakta Magyarország keleti részét s legalább a IV. sz.-ig tartózkodott Magyarországon.

Nagy Géza kitűnő tanulmánya³ nyelvészeti, történelmi és régészeti alapon tárgyalja ennek a *turáni, lovas, nyílas, nomád* népnek Ázsia

¹ Arch. Ér. u. f. XXI. 369 - 372. l.

² Arch. Ér. u. f. XVII. 1 - 27. l.

³ A skythák. Értekezések a történelmi tudományok köréből. XXII. k. 3. sz. Budapest, 1909.

belsejéből Kr. e. kb. 1500—1600-ig tartó nyugat felé irányuló előnyomulását. Visszahuzódását a Kr. e. IV. sz.-ra teszi s ezt az északnyugat s nyugat felől megindult germán és kelta áramlattal indokolja. Hogy Magyarország területére való jövetelük nagyobb tömegekben történt, régen eldöntött kérdés.

Erdélybe való első benyomulásuk a Kr. e. VII. sz. tájára esik. Nehezen képzelhető el, hogy korábban is ne gyakoroltak volna hatást Erdély bronzkorának utolsó szakaszára. A nagyenyedi múzeum az ispánlaki kincsleletből 233. sz. alatt őriz egy belül üres, kuposan öntött és háromszögű, áttörésekkel bíró bronztagot, mely az általánosan ismert skytha csörgőkkel egyezik alapformája tekintetében. Oly adat, mely az erdélyi bronzkor utolsó szakaszába eső emlékek tüzetesebb tanulmányozása s vidéki múzeumaink leletanyagának ismételt átvizsgálása rendjén még más adatokkal is bővílhet.

A dolog természetében rejlik, hogy Erdély a szomszédságában élő lovas nomádok hatása alól, ha az ellenkezőjét akarta volna sem vonhatta ki magát: természeti kincsei nem maradhattak rejtve, ezek pedig, ha csak a sót, aranyat, vasat, rézérczeket stb. tekintjük is, létfeltételei voltak ennek a nomád népnek.

A nomád élet mellett a földrajzi viszonyokban s ennek a népnek nomád voltában találjuk meg annak a magyarázatát, a mit a későbbi népvándorlások is igazolnak, hogy miért lepte el éppen azt a területet, melyet, mint skytha emlékekkel jellemzett, említettünk már. Ez ugyan kizárná Erdély jó részét, de éppen mert legeliető nomádokról van szó, értjük, miért szerepel a skytha foglалásban oly tekintélyesen Erdély, s ennek is a lovas néptől megközelíthető részei.

Erdély bronzkorának utolsó szakaszát már tarkították azokat a hatásokat, a melyek közvetlenebbül a Balkán északnyugati feléről, Itália felső részéről indultak s a melyek a déli vármegyéket érték első sorban s természetes útat a Maros fő- és mellékvölgyein át találtak Erdély belsejébe. Ma még szórványosak a leletek, a melyek ennek a hatásnak az irányát megmutatják, de ezek is jó részben a Maros és Olt nagy vízgyűjtő területére esnek. Ismertetésük nem tartozik cikkünk keretébe, de fel kell említenünk, mert e hatás érvényesülése rendjén ismélldik az a régi törvény, mely szerint hazánk őskori mivelődésében több irányból jövő hatások érvenyesültek.

Ezek alapján világos, hogy az a skytha áramlat, mely a Kr. e. VII. sz. tájától tömeges bevándorlások alakjában nyilvánult s a mely a maga kulturális hatását már korábban is kellett, hogy érvényesítse, a tömeges bevándorlaskor szembe találta magát egyfelől a régi gyökerekből fejtett helyi, másfelől a délnyugat felől Erdélybe hatoló, idegen hajásokból támadt kultúraáramlattal. E két ellentétes irányból jövő áram-

lat eredményezte egyfelől a leletek kevert voltát, másfelől sajátos viszonyt fejlesztett ki, a mely viszony alapúlt a benne talált lakosság akkori műveltségi állapotán, a skythák sajátos kultúráján s az új népnek nomád voltán.

Nagyon is igaz lehet az a nézet, mely az erdélyi kincsleletek földbe kerülését a skythák benyomulásával indokolja. E mellett azonban nem szabad megfeledkezni arról sem, hogy a skytháknak, mint helyhez nem kötött nomád népnek, szüksége volt az itten talált elemekre, helyesebben az itten talált iparúzó és földműves elemekre. A vándorló nomád és állandó lakhelylyel bíró nép egymásra utaltsága sajátos viszonyt fejleszthetett ki, a melynek teljes világításba helyezését ez ezutáni kutatásoktól várjuk. Feltevésünket a marosgombási temetőből merítjük, melynek feltárása e sorok írása közben folyamatosan van s amely már most is fontos adatokat tartalmaz arra nézve, hogy helyenkint milyen szépen megfér a két elem. Hogy ez kulturális szempontból mit jelent, arról majd a marosgombási temető közlése rendjén fogunk megemlékezni.

A skythia áramlatot éppen ezért nem szabad olyan katasztrófálisnak felfognunk, mint azt esetleg a kincsleletek földbe kerülésének indokolása után némi joggal gondolhatnók. A megszállott területre rányomta ugyan erősen a maga kulturális hatásának a bélyegét, de hogy ezek a területek nem voltak elzárva továbbra sem a délnyugati hatás elől, a piskii első sír fibulája mutatja s hogy az addig virágzott kereskedelmi összeköttetéseket sem vágták el, a skythá sírokban tömegesen előforduló borostyánkőleletek bizonyítják.

Az eddig felszínre került leletek még arra a feltevésre is jogosítanak, hogy a skythák nem egy úton, mondjuk a vereckzei szoroson, nyomultak be Erdélybe, hanem nyitva állottak előttük e hazarész többi keleti és délkeleti kapú is. E kérdés eldöntésében is az ezutáni kutatásoktól várják a teljes bizonyosságot.

Ezek a kutatások arra is világosságot fognak vetni, hogy a keltaság kulturális szempontból milyen hatással volt az előie visszahúzódó skythaságra.

A hazai ősrégészeti kutatásoknak fontos feladata lesz ezenkívül skythá- emléksoportunknak az európai s különösen az ázsiai analógiák, a perzsa és görög hatás szempontjából való újabb megvilágítása.

Dr. Roska Márton.