

ADATOK KISBÁNYAHAVAS (BĂIȘOARA)
ÉS BÉLAVÁRA (ȘCARIȘOARA-BELIOARA)
KÖRNYÉKÉNEK MADÁRTANI ISMERETÉHEZ

Korodi Gál János

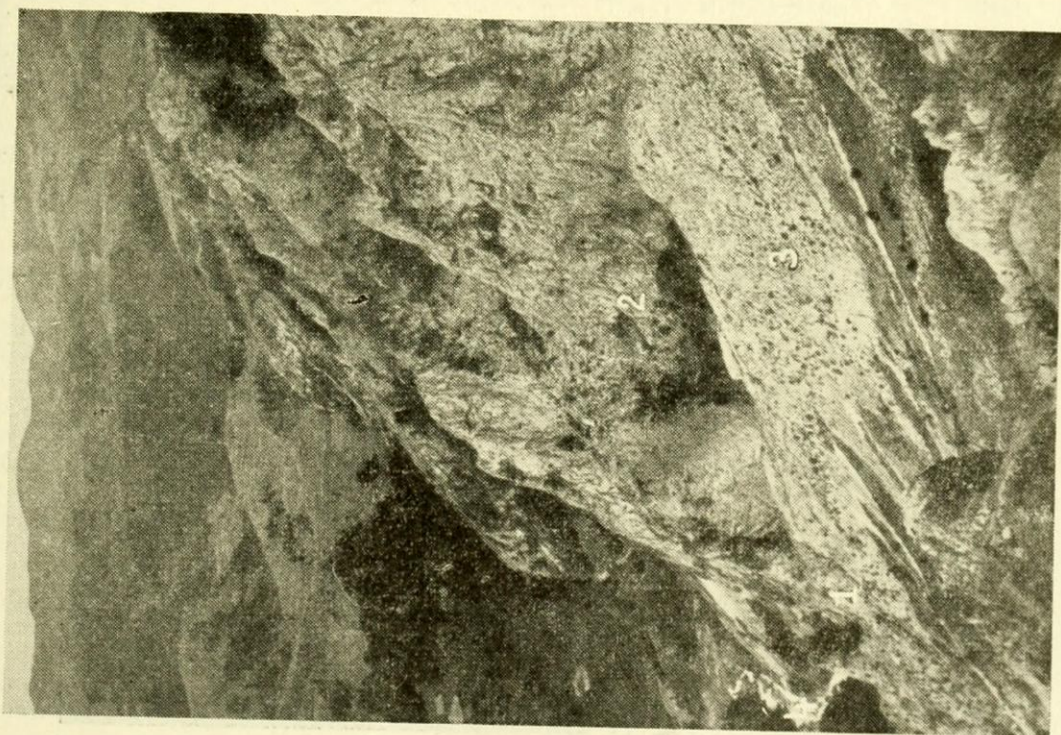
A Kisbányahavas és Bélavára a Gyalui havasok keleti részét alkotják. Északról és keletről a Jára, délkeletről az Aranyos, nyugatról pedig a Nagyhavas (Muntele Mare 1827 m) képezik határait. Számos patak indul és szeli át e hegységet, sokszor széles völgyeket alkotva. A vidék vegetációjában megtalálható a bükk-övezet és a kevert bükk-lucfenyves övezet. Tiszta lucfenyves állományok csak a magasabb helyeken fordulnak elő, mint a Buszkát tetőn (1477 m), a Bélavári tető keleti oldalán kb. 1360 m magasan. A csúcsokon (Buszkát csúcs) Juniperusos összefüggő foltok is találhatóak.

E területen két ízben jártam és végeztem madártani megfigyelést, különösen faunisztikai szempontból. Első utam 1954. VI. 6—12. között tettem meg, Bélavárát az Aranyos mentén közelítve meg, Torda, Alsószentmihály, Borrév, Kisalmás, Alsólonka, Alsópodsága és Felsőpodsága helységeket érintve. Ezen utam alkalmával a Podságai-patak mentén felfele haladva, Bélaváráig és ennek környékén végeztem megfigyeléseket, déli irányból megmászva Bélavárát. Második utam alkalmával 1957. VI. 16—22. északi irányból, Magyarlóna, Magyarfenes, Tordaszentlászló, Magyarléta és Járabányán keresztül közelítettem meg a Kisbányahavast és ennek környékén töltöttem időm legnagyobb részét. Innen északi irányból, a gerincen végighaladva ereszkedtem le 3 napra újból Bélavárára és tanulmányoztam annak madárvilágát.

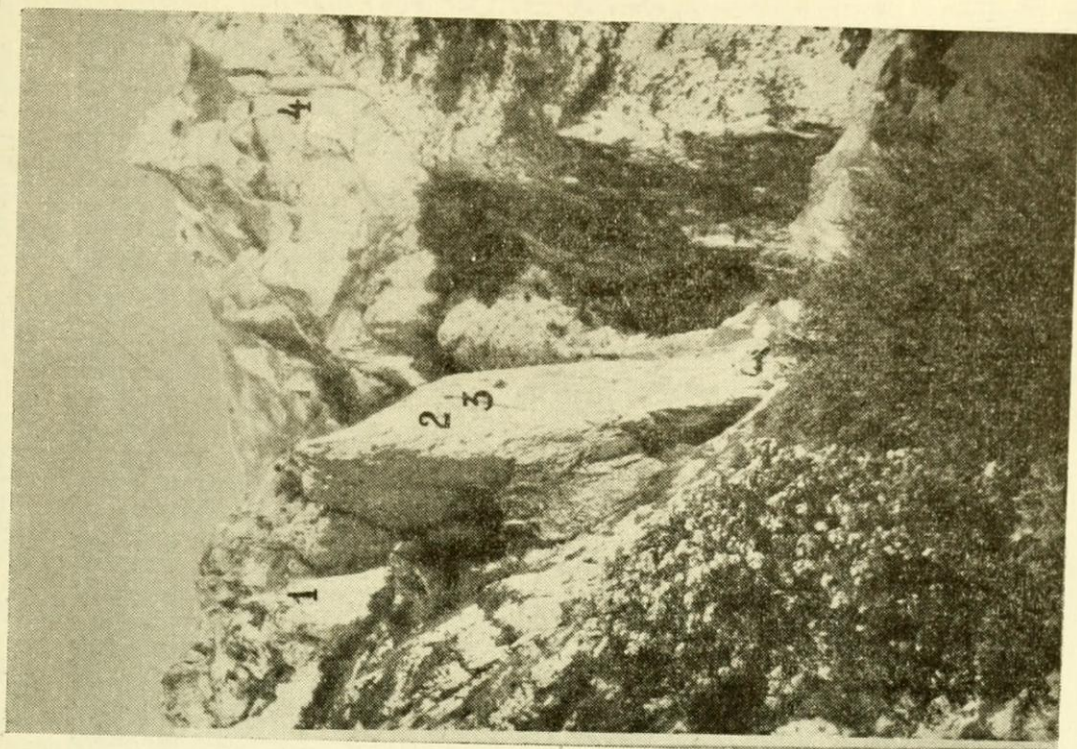
Tekintettel arra, hogy a román szakirodalomban egyáltalán nem találunk adatokat e környék madárvilágáról és hogy Bélavára természetvédelmi területnek van minősítve, fontosnak tartom, habár nem kimerítő, de tájékozódás szempontjából használható ismertetést nyújtani az itt előforduló madárnépségekről. A következőkben megadom a területen észlelt madárnépségek jegyzékét, az alfajok mellőzésével, mivel ezek pontos meghatározása a kevés begyűjtött anyag miatt még nem történt meg. A fajok felsorolásánál a legújabb WETMORE-féle rendszerezést alkalmazom.

Aquila chrysaetos. — Első utam alkalmával, 1954. VI. 7-én figyeltem meg először e fajt. Bélavára nyugati oldalán lévő sziklafalak egyikén (Babes bástya) volt egy pár fészke. Megközelíteni a fészket nem lehetett, mert a fal meredek volt, azonban a fiókák jelenlétét bizonyította az a tény, hogy a szülőmadarak félóránként táplálékkal szálltak a fészkekre. Különösen intenzív volt az etetés a délelőtti órákban. — *Aquila pomarina*. A Kisbányahavasban figyeltem meg 3 példányt több napon keresztül, körözve a menedékház fölött. — *Accipiter gentilis*. Mindkét utam alkalmával megfigyeltem jelenlétét a területen. Úgy tűnik, mintha 1957-ben számuk nagyobb lenne, mint volt 1954-ben. Míg első utam alkalmával naponta 1—2 példányt észleltem,

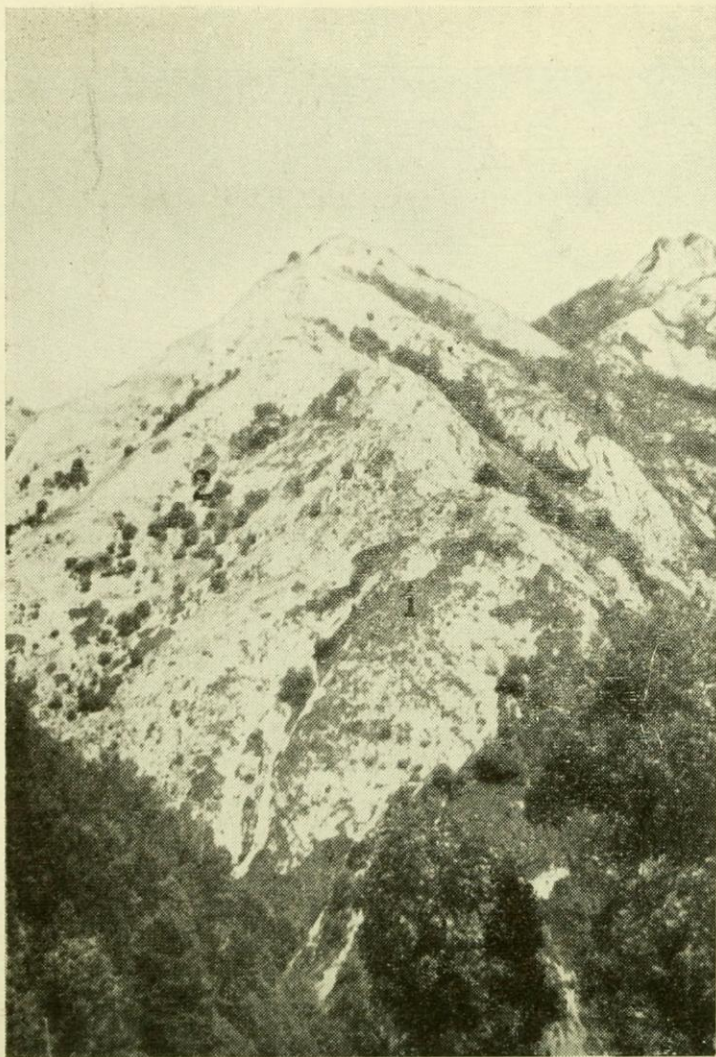
addig 1957-ben olyan nap is volt, amikor 6—7 példányt számláltam össze. — *Accipiter nisus*. Fészkelését a környéken bizonyítja a Bélavárán elejtett fiatal példány, 1954. VI. 8-án. — *Falco tinnunculus*. A ragadozó madarak közül a leggyakoribb, különösen Bélavárán, ahol a magas sziklafalak repedéseiben fészkel. A fészkelő párok számát kb. 9—10-re becsülöm. — *Buteo buteo*. Naponta megfigyelhető volt 3—4 példány, úgy Kisbányahavason mint Bélavárán. — *Charadrius dubius*. Mindkét esetben észleltem. Különösen sokat figyeltem meg a Podsága-pataknak az Aranyosba való beömlési helyén. Bizonyító példányt, egy hímét, be is gyűjtöttem. 1954. VI. 9-én erősen kotlott tojásait is megkaptam egy *Rubus idaeus* bokor tövében a földön. — *Columba palumbus*. A területen található bükkösökben figyeltem meg mindkét esetben. 1957. VI. 21-én fiatal kiröpitett fiókákat is észleltem egy vén bükk száraz ágán. A Nyugati havasokban itt láttam a legtöbb örvös galambot. — *Columba oenas*. A Nyugati havasokban, Bélavára környékén találkoztam először e fajjal és igen érdekesnek találom jelenlétét a bükkösökben, mivel a hegységi erdőket pemigen kedveli a kék galamb. — *Streptopelia turtur*. A bükkösökben, különösen ha kultúrterületek vannak a közelben, igen gyakori, a galambfélék közül a legközönségesebb. — *Bubo bubo*. Bélavárán találkoztam 1954-ben e fajjal, a hegység keleti oldalán levő sziklás völgyben. Kőpeteit, beszállófáját megtaláltam. — *Strix aluco*. Bélavárán, a hegység nyugati oldalán levő bükkvágásban figyeltem meg nappal. Valószínűleg rágeszélőket lesett a magas aljnövényzetben. — *Caprimulgus europaeus*. Bizonyító példányt gyűjtöttem 1954. VI. 8-án, Bélavárán, a hegység nyugati oldalán található bükkösben. — *Apus apus*. 1957. VI. 18-án figyeltem meg 5 példányt a Buszkát-tetőn (1477 m) a légben körözve. — *Alcedo atthis*. A podságai pataknak az Aranyosba való beömlésénél figyeltem meg 2 egyedet 1954. VI. 10-én. — *Dryocopus martius*. Bizonyító példányt gyűjtöttem Bélaváráról 1954-ben. Kisbánya környékén szintén észleltem egyedeket. Egy párnak a fészket, közvetlen a menedékház mellett, öreg bükkfa odvában találtam meg. 1957. VI. 16-án, még ki nem kelt tojásokat tartalmazott a fészek. — *Dendrocopos major*. A harkályok közül a leggyakoribb, különösen Bélavára környékén. Kisbányahavason nem figyeltem meg. — *Dendrocopos minor*. Egy esetben, 1957. VI. 18-án figyeltem meg egy párat a Bélavárától délre fekvő házak kertjeiben. — *Picoides tridactylus*. Két alkalommal figyeltem meg egy-egy egyedet Bélavárán, a hegység nyugati oldalán található bükkös vágatban. — *Picus viridis*. Bükkösökben gyakori, különösen Bélavárán. — *Picus canus*. Bélavárán, a házak kertjeiben, a 708-as magassági pont közelében észleltem. — *Jynx torquilla*. Bélavárán, a hegység keleti oldalán található vízmosás jobb partján levő kőrsligetben figyeltem meg, 1957. VI. 18-án. Első eset, hogy ily magasan (kb. 800 m) találkoztam e fajjal a Nyugati havasokban. — *Cuculus canorus*. Kisbányahavason és Bélavárán a bükkösökben, lucfenyvesekben, sőt a bükkal borított sziklák oldalain gyakori. Bükkösökben sűrűsége nagyobb mint a lucfenyvesekben. — *Alauda arvensis*. Feltűnően sok egyedet figyeltem meg a Bélavári hegység tetején található legelőn. A nyugati havasokban először találkoztam e fajjal. — *Galerida cristata*. A Kisbányahavastól Bélavárára vezető völgyben, valamint a Bélavár tetején levő legelőn figyeltem meg 8 egyedből álló csapatot. — *Anthus trivialis*. A bükkösökben, a patakok menti ligetekben gyakori. — *Anthus spinoletta*. A Bélavár keleti oldalán levő szakadékok Juniperusos foltjain, valamint a Buszkát-tetőn uralkodó faj. Fészket a földön találtam, 1957. VI. 18-án, 4 alig tollas fiókéval. — *Delichon urbica*. Csoportosan fészkelnek a bélavári barlang sziklás oldalain. A párok számát kb. 40-re becsültem. — *Hirundo rustica*. Kisbánya faluban még megfigyelhetők, ennél magasabban nem észleltem. — *Corvus corax*. Mindkét esetben figyeltem meg példányokat. Fészkelése bizonyos Bélavárán, mivel fiatal elpusztult fiókát találtam. Számuk 1954-hez képest emelkedett. — *Corvus cornix*. A Kisbányát és Bélavárát összekötő völgyben számos példányt észleltem 1957-ben. — *Coloeus monedula*. A varjúfélék között a legközönségesebb. Bélavárán, a sziklafalak repedéseiben csoportosan költ. 1957. VI. 18-án már jól fejlett fiatal egyedeket gyűjtöttem, melyek már a második költésből származhattak. — *Garrulus glandarius*. Kisbányahavason ritkább, Bélavára bükköseiben, a patakok mentén lévő ligetekben elég közönséges. 1954. VI. 8-án, 4 alig repülni tudó fiókát szedtem össze. — *Nucifraga caryocatactes*. Bélavárán nem találkoztam e fajjal. Igen számos egyedet figyeltem meg és gyűjtöttem be Kisbányahavas környékén, különösen a Buszkát-tető lucfenyvesrel borított oldalán. 1957. VI. 17-én, még fiatal tollruhában levő egyedeket is lőttem. — *Parus major*. A cinkék közül a legközönségesebb. Kisbányahavason ritkán figyelhető meg,



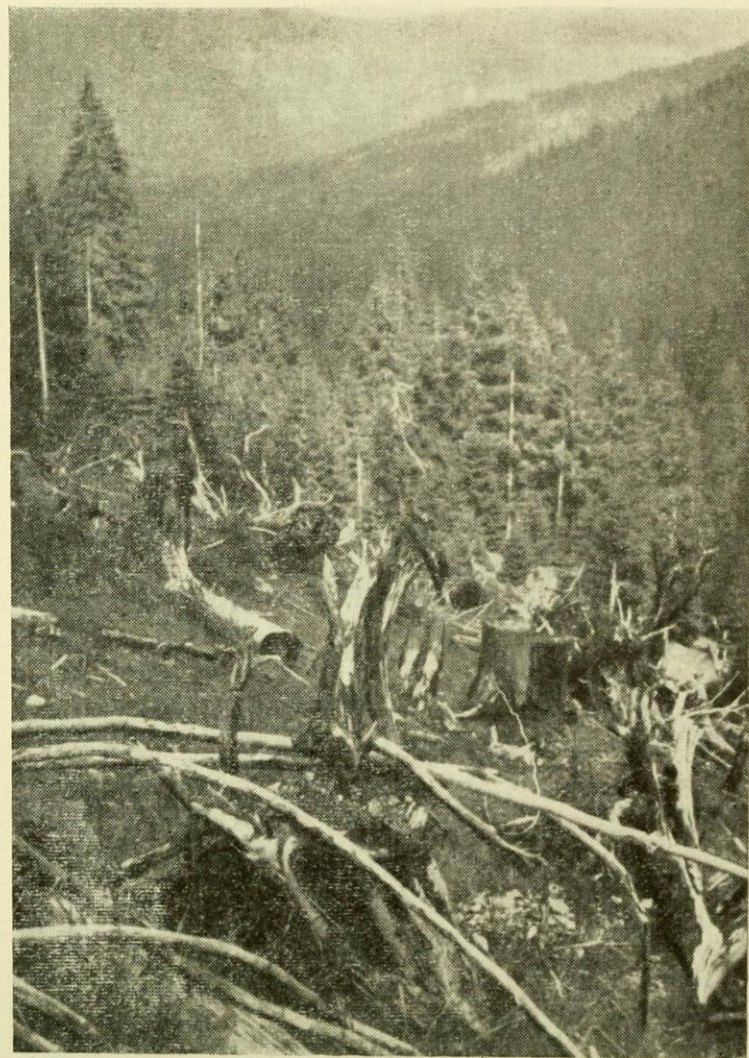
17. ábrn



18. ábrn



19. ábra



20. ábra

17.—20. ábra. Bélavára - 17—20. Fig. Bélavára

annál gyakoribb Bélavára bükköseiben és a patakok menti ligetekben. — *Parus caeruleus*. Előbbi fajnál ritkább, csak Bélavára környékén észleltem. Fészket és fiókáit öreg fűz odvában találtam 1954. VI. 7-én. Kisbányahavason ritkán figyelhető meg. — *Parus ater*. Bélavárán nem találok vele. Kisbányahavas fenyveseiben és bükköseiben közönséges. Fészket 1957. VI. 17-én, a menedékház alapzatát alkotó kőfalban, kb. 1,5 m magasan találtam, 7 db félig tollas fiókéval. Még abban az esetben sem zavartatta magát, ha etetését figyelve, 1 m-nyire közelítettem meg a fészket. — *Parus cristatus*. Kisbányahavas fenyveseiben kisebb számmal mint az előbbi, figyelhető meg. Bélavárán nem észleltem. — *Parus pilustris*. Bélavára környékén figyeltem meg mindkét esetben. Kisbányahavasig nem hatol fel. — *Parus lugubris*. Első ízben találok vele a nyugati havasokban, 1954. VI. 9-én a Bélavári sziklákhöz vezető völgy bal oldalán található kőris és fűzes ligetben figyeltem meg egy 7 egyedből álló csapatot kb. 2 m távolságból. Erdélyben eddig csak a Tordahasadékban észleltem még e fajt. — *Aegithalos caudatus*. Bélavára környékén észleltem. Kisbányahavasig nem hatol fel. Sűrűsége jóval kisebb mint a Jád völgyi lomblevelű erdőkben. — *Sitta europaea*. A Bélavár keleti oldalán levő bükkösben előfordul. Kisbányahavason nem figyeltem meg. — *Certhia familiaris*. Kisbányahavason 1957. VI. 19-én 2 egyedet gyűjtöttem a menedékház körüli fenyőfákról. — *Cinclus cinclus*. Az Érepaták mentén, valamint a Podsága-pataknak az Aranyosba való beömlésénél figyeltem meg mindkét utam alkalmával egyedeket. — *Troglodytes troglodytes*. A vágott fenyvesek és bükkösök gazdag cserjeszintjeiben közönséges. 1957. VI. 19-én, Kisbányahavason, egy vágott fenyvesben, 13 egyedből álló családot figyeltem meg. A fiókák éppen hogy csak repkedni tudtak, de annál gyorsabban mozogtak a ledöntött rönkökön és tűntek el hirtelen a bozótban, ha megkísértem megfogni őket. — *Turdus torquatus*. Kisbányahavason a rigók közül a legközönségesebb. A menedékház körül a réten és a fákon kora reggel 8—10 egyed is megfigyeltem. Fészket a menedékháztól kb. 40 m-re találtam meg 1957. VI. 20-án, melyben 4 egészen friss tojás volt. — *Turdus vi citorus*. 1957. VI. 20-án, kiröpített fiókáival figyeltem meg egy családot Kisbányahavason. Bélavára környékén nem észleltem. — *Turdus philomelos*. A bükkösben és lucfenyvesekben Kisbányahavason számos példányt gyűjtöttem. Száma jóval kisebb ezen a vidéken, mint az örvös rigóé. — *Turdus merula*. Bélavára bükköseiben, valamint a Podsága-patak menti ligetekben figyeltem meg. Kisbányahavas környékén nem észleltem. — *Sylvia atricapilla*. Bélavára környékén, a patakok menti bozótokban észleltem mindkét alkalommal. — *Sylvia communis*. Közönségesebb, mint az előbbi faj. Kisbányahavason nem találok vele. — *Luscinia luscinia*. Bélavárán 1957. VI. 10-én este és hajnalban énekelni hallottam egy hímét a 708-as magassági pont közelében. — *Muscicapa striata*. Bélavára bükköseiben két alkalommal figyeltem meg. Kisbányahavas környékéig nem hatol fel. — *Muscicapa hypoleuca*. A Bélavár nyugati oldalán található lucfenyves-vágatban számos példányt figyeltem meg. Úgyszintén a bükkösökben is megtalálható. — *Muscicapa albicollis*. Gyakoribb, mint az előző faj, különösen Bélavárán. Kisbányahavason nem észleltem egyiket sem az említett fajok közül. — *Erethacus rubecula*. Bélavárán és Kisbányán a bükkösökben, fenyvesekben lépten-nyomon megfigyelhető. — *Monticola saxatilis*. Bélavára keleti oldalán figyeltem meg egy 5 egyedből álló családot 1957. VI. 18-án. A Nyugati havasokban eddig csak a Vigyázó (Vladeasa) környékéről gyűjtöttem egy hímét. — *Phoenicurus phoenicurus*. Mindkét helységben, különösen a bükkösökben gyakori. 1957. VI. 17-én, kiröpített fészkaljat figyeltem meg. — *Phoenicurus ochrorus* 1957-ben, Bélavára keleti sziklás oldalán, valamint a környéken található házak, pajták tetején volt megfigyelhető. Kisbányán nem észleltem. — *Phylloscopus collybita*. Bélavára bükköseiben számos egyedet észleltem. — *Prunella modularis*. Egyedeket gyűjtöttem Bélavárán a Juniperusos sziklás oldalakon és Kisbányán a Buszkát-tetőn. — *Motacilla alba*, *Motacilla cinerea*. Közönséges mindkét faj a patakok mentén. — *Sturnus vulgaris*. Bélavára környékén, 1957. VI. 18-án figyeltem meg 5 egyedet. — *Fringilla coelebs*. — *Carduelis cannabina*. — *Emberiza citrinella*. — *Emberiza calandra*. — *Loxia curvirostra*, különösen Kisbányán. — *Pyrrhula pyrrhula*. — *Emberiza cia*, melyet 2 példányban 1954. VI. 11-én, Bélavárán a keleti oldalon haladó vízmosásban gyűjtöttem. E fajjal a nyugati havasokban csak egy esetben találok vele a Melegszamos völgyében. — *Lanius collurio*. Mindkét helységben megfigyeltem.

Érkezett: 1958. január havában.

Data on the Bird-life of the Kisbányahavas (Baisoara) and Bélavára (Scarisoara—Belioara)

By J. Korodi Gál

Kisbányahavas and Bélavára are the eastern part of the Gyalu mountains. It is bordered on the north and east by the rivulet Jára, on the southeast by the river Aranyos and on the west by the Nagyhavas (Muntele Mare, 1827 m). Many streams have their sources here and cutting their way through the range, often run along deep valleys. The vegetation may be divided into a beech-zone and a mixed beech-pine zone. Pure pine forests are only to be found on the top of Mount Buszkát (1477 m) and on the eastern slopes of the Bélavár ranges, about 1360 m high. Juniperus grows in large patches on the highest summits, as on the Buszkát peak.

I visited this territory on two occasions to carry out ornithological observations, particularly from a faunistical viewpoint. I made my first trip in 1954, the 6th — 12th June, spending 6 days around Bélavár, climbing upwards from the south, keeping to the Podsága stream. In 1957 between the 16th — 22nd June, I advanced to Kisbányahavas from the north and spent most of the time there, walking along the ridge and descending again to Bélavár, for 3 days observing the bird life.

As there are no data to be found in Roumanian ornithological literature on the birdlife of the above mentioned area and Bélavár being a reservation, it is important in my opinion to offer a description of bird-population which is to be found there. It is by no means a full account, but may be a useful guide for further studies.

There follows a list of birds observed on the spot, omitting the subspecies for, lacking collected material, they have not been exactly determined. In listing the different species I apply the newest classification by Wetmore.

— *Aquila chrysaetos*. I observed this species during my first trip on 7th June 1954 for the first time. A pair nested on a cliff on the west side of Bélavára. The steep cliff hindered me from getting to the nest, but the presence of young birds was proved by the fact that the birds carried food there every half an hour. Feeding was carried on with great intensity particularly in morning time. — *Aquila pomarina*. For several days I could observe 3 specimens circling above the resthouse in the Kisbányahavas. — *Accipiter gentilis*. It was common in those areas on both trips. It seemed to me, that their number increased from 1954 to 1957. While during my first tour I saw daily 1—2 specimens only, there were days in 1957 when I counted 6—7 of them. — *Accipiter nisus*. A young specimen shot on the 8th June proves its breeding in the surroundings of Bélavára. — *Falco tinnunculus*. The most common species of raptorial birds, particularly around Bélavára, where it builds its nest in the crevice of high cliffs. In my estimation the number of nesting pairs amounts to 9—10. — *Buteo buteo*. Daily 3—4 specimens could be observed, as well on Kisbányahavas as on Bélavára. — *Charadrius dubius*. I saw this species on both trips, particularly many of these birds could be observed at the confluence of the rivulets Aranyos and Podsága. I collected a male specimen as a proof and a clutch of eggs from under a *Rubus idaeus* bush which were strongly incubated. — *Columba palumbus*. During both trips I observed it in the beechwoods of that territory. I also saw fledged young on the dry branches of an old beech-tree the 21st June 1957. In the western mountain ranges it was here where I was the most ringdoves. — *Columba oenas*. I met this species in the western mountain ranges first in the territory of Bélavára. I find its presence in these beech-woods most interesting for the Stock-Dove usually does not prefer mountain forests. — *Streptopelia turtur*. The most common of the columbiformes, it often occurs in the beech-woods especially near cultivated land. — *Bubo bubo*. I met this species at Bélavára in 1954 in a rocky valley on the east side of the mountain. I found its pellets and roosting tree too. — *Strix aluco*. I saw it in a clearing of a beech-wood at daytime. Probably it lay in wait for some rodents in the high undergrowth. — *Caprimulgus europaeus*. On the 8th June 1954 I collected a specimen of evidence at Bélavára in the beech-wood on the west side of the mountain. — *Apus apus*. 5 specimens were observed on the Buszkát summit (1477 m) circling in the air. — *Alcedo atthis*. Two birds of this species were observed at the junction of the Aranyos and its tributary in 1954. — *Dryocopus martius*. I collected a specimen of evidence at Bélavára in 1954. I also saw some others in the surroundings of Kisbánya. The nest of a pair

was found near the resthut in the hollow of an old beech-tree ; the nest contained eggs not yet incubated on the 16th June 1957. — *Dendrocopos major*. The most common species of woodpeckers especially around Bélavára. I did not ascertain any on the Kisbányahavas. — *Dendrocopos minor*. At one occasion I watched one pair in the gardens situated south of Bélavára. — *Picoides tridactylus*. Twice I could observe it, each time one specimen at Bélavára, in a clearing of a beech-wood on the west side of the mountain. — *Picus viridis*. Common in beech-woods particularly at Bélavára. — *Picus canus*. Seen in the gardens at Bélavára near the altitude mark 708 m. — *Jynx torquilla*. Observed the 18th June 1957 at Bélavára in an ash grove on the right bank of a gorge at the eastern side of the mountain. It was the first time I met that species so high up in the western mountain-ranges (about 800 m). — *Cuculus canorus*. On the Kisbányahavas as well as at Bélavára it is common in beech-woods, pine-woods and even on rocky mountain slopes covered with beech-trees. It is more common in beech-woods than in pine-woods. — *Alauda arvensis*. I observed a striking number of the species in the pastures on the mountain-tops of Bélavára. It was my first encounter of the species in the western mountain-ranges. — *Galerida cristata*. One flock consisting of 8 specimens was observed in the valley leading from Kisbányahavas and in the pasture on Bélavára. — *Anthus trivialis*. Common in the beech-forests and in small woods along streams. — *Anthus spinoletta*. Most common species on the Buszkát top as well as among Juniper patches in precipices on the east side of Bélavára. The 18th June 1957 I found a nest on the ground with 4 scarcely feathered young. — *Delichon urbica*. Nesting in small colonies on the rocky cave-side of Bélavára. I estimated the number of pairs to be about 40. — *Hirundo rustica*. Not to be found higher than the village Kisbánya. — *Corvus corax*. On both trips I could see several specimens. It is certain that they breed at Bélavára for I found a dead young bird. Their number increased compared to 1954. — *Corvus cornix*. In 1957 several were observed in the valley connecting Kisbánya and Bélavára. — *Coloeus monedula*. It is the most common species of Corvidae. It breeds in small colonies at Bélavára, in the crevices of the cliffs. I collected fully fledged specimens which may have been of the second brood. — *Garrulus glandarius*. It is rarer on Kisbányahavas, fairly common in the beech-woods of Bélavára and along the thinly wooded creeks. The 8th June 1954 I collected 4 scarcely feathered young. — *Nucifraga caryocatactes*. I did not find it at Bélavára, but observed and collected a great number in the surroundings of Kisbányahavas particularly on the Buszkát slopes covered with pine-woods. I shot some just fledged juvenile specimens on 17th June 1957. — *Parus major*. The most common of Tits. It is seldom to be observed on the Kisbányahavas, but all the more common in the beech-forests near Bélavára or in the small woods along the streams. — *Parus caeruleus*. Rarer than the species mentioned above, I only observed it in the environs of Bélavára. I found its nest and young in the hollow of an old willow-tree the 7th June 1954. It is seldom seen on the Kisbányahavas. — *Parus ater*. Not found at Bélavára. Common in the beech- and pine-woods on Kisbányahavas. On 17th June 1957 I found its nest 1,5 m high in the wall of the resthut. There were 7 half feathered young in it and my presence did not disturb the birds though I stood nearby watching them feeding. — *Parus cristatus*. In the pine-woods on Kisbányahavas less numerous than the former. Not observed at Bélavára. — *Parus palustris*. Observed on both trips in the surroundings of Bélavára. It does not spread towards Kisbányahavas. — *Parus lugubris*. It was the first time I met the species in the western mountain-ranges on 9th June 1954. I noticed from a distance of 2 m a flock of seven in a small wood of willows and ashtrees on the left side of a valley leading to the rocks at Bélavára. Up to that time the species has been only found in Transsylvania at the Torda canyon. — *Aegithalos caudatus*. Observed in the surroundings of Bélavára. The population is less dense than in the deciduous forests of the Jád valley. It does not occur on the Kisbányahavas. — *Sitta europaea*. It occurs in the beech-woods on the western slopes of Bélavára. Not observed on the Kisbányahavas. — *Certhia familiaris*. I collected 2 specimens on Kisbányahavas from the pine-trees in the vicinity of the resthut on 19th June 1957. — *Cinclus cinclus*. On both trips I observed specimens along tributaries of the rivulet Aranyos and at their confluence. — *Troglodytes troglodytes*. Common in the rich brush level of clearings of pine and beech-forests. A family of 13 members could be watched on Kisbányahavas in a clearing of a pine-forest. The young were hardly able to fly but worked their way swiftly across logs lying on the ground and

when I tried to catch them, they suddenly disappeared in the brush. — *Turdus torquatus*. It is the most common of thrushes on Kisbányahavas. On the meadow and on the trees around the resthut I could watch 8—10 specimens in the early morning. I found its nest 40 m off the resthut in which there were 4 freshly laid eggs on 20th June 1957. — *Turdus viscivorus*. The 20th June 1957 I observed a family with just fledged young on Kisbányahavas. Not observed at Bélavára. — *Turdus philomelos*. I collected several specimens in the beech- and pine-forests on Kisbányahavas. It is much less numerous in this area than the Ring-Ousel. — *Turdus merula*. I saw it in the beech-forests at Bélavára as well as in the small woods along Podszága brook. Not observed in the surroundings of Kisbányahavas. — *Sylvia atricapilla*. On both trips I observed it in the brush-wood along brooks. — *Sylvia communis*. More common than the former species. Not seen on Kisbányahavas. — *Luscinia luscinia*. On the 10th June 1957 I heard a male singing near the altitude mark 708 m at dawn and in the evening. — *Muscicapa striata*. Observed in the beech-woods at Bélavára. Its range does not extend as far as the environs of Kisbányahavas. — *Muscicapa hypoleuca*. Many specimens could be observed in the pine-woods on the west side of Bélavára. To be found in the beech-woods as well. — *Muscicapa albicollis*. More common than the former species, particularly at Bélavára. Neither of the two species was to be seen on Kisbányahavas. — *Erithacus rubecula*. Everywhere to be seen in beech and pine-woods around Bélavára and Kisbánya. — *Monticola saxatilis*. I could watch a family of five on the west side of Bélavára the 18th June 1957. Up to this time I only collected a male from the environs of Vigyázó (Vladeasa), western mountain-ranges. — *Phoenicurus phoenicurus*. Common in both places, especially in the beech-woods. On 17th June 1957 I noticed a fully fledged brood. — *Phoenicurus ochrorus*. Observed on the rocky eastern side of Bélavára (1957) and on the roofs of houses, barns situated in the surroundings. Not seen at Kisbánya. — *Phylloscopus collybita*. I saw many a specimen in the beech-woods around Bélavára. — *Prunella modularis*. I collected specimens on the rocky slopes of Bélavára covered with Juniperus and on the Buszkát top. — *Motacilla alba* and *Motacilla cinerea*. Both are common along the streams. — *Sturnus vulgaris*. On the 18th June 1957 I saw 5 specimens in the environs of Bélavára. — *Fringilla coelebs*. — *Carduelis cannabina*. — *Emberiza citrinella*. — *Emberiza calandra*. — *Loxia curvirostra*. Particularly at Kisbánya. — *Pyrrhula pyrrhula*. — *Emberiza cia*, which I collected (2 specimens) near Bélavára in a gully on the west slope. I found this species but once in the western mountain-ranges and that was in the Szamos valley. — *Lanius collurio*. I observed it at both places.

Ábramagyarázat — Explanation of plates:

17. ábra. — Fig. 17. 1. Házi rozsdafarku fészkelőhelye. — Nesting place of Black — Redstart. 2. A bélavári barlang szája a molnárfejske fészkeivel. — The opening of the cave with the nests of House-Martin. — 3. A kövirigó gyűjtésének helye. — Locality of collecting of Rock-Thrush. — 4. A bajszos sármány gyűjtésének helye. — Locality of collecting of the Rock-Bunting
18. ábra. — Fig. 18. 1. A szirti sas fészkeinek helye 1954-ben. — The nest of the Golden Eagle in 1954. — 2. A vörös vércse fészke. — The nest of Kestrel. — 3. Csóka-telep. — Jackdaw-colony. — 4. Az uhu kedvelt tartózkodási helye. — The favourite habitat of the Eagle-Owl.
19. ábra. — Fig. 19. A szürkebegy és a havasi pityer tartózkodási helye. — Habitat of the Hedge-Sparrow and of the Water-Pipit.
20. ábra. — Fig. 20. Fenyves irtás; a feketeharkály, légykapók, házi rozsdafarku és ökörszem tartózkodási helye. — Clearing of Pineforest, habitat of Black-Woodpecker, of Flycatchers, of Black-Redstart and of the Wren.