

## A HÓDMEZŐVÁSÁRHELYI TISZA-ÁRTÉR TERMÉSZETVÉDELMI TERÜLETEINEK MADÁRVILÁGA

*Dr. Sterbetz István*

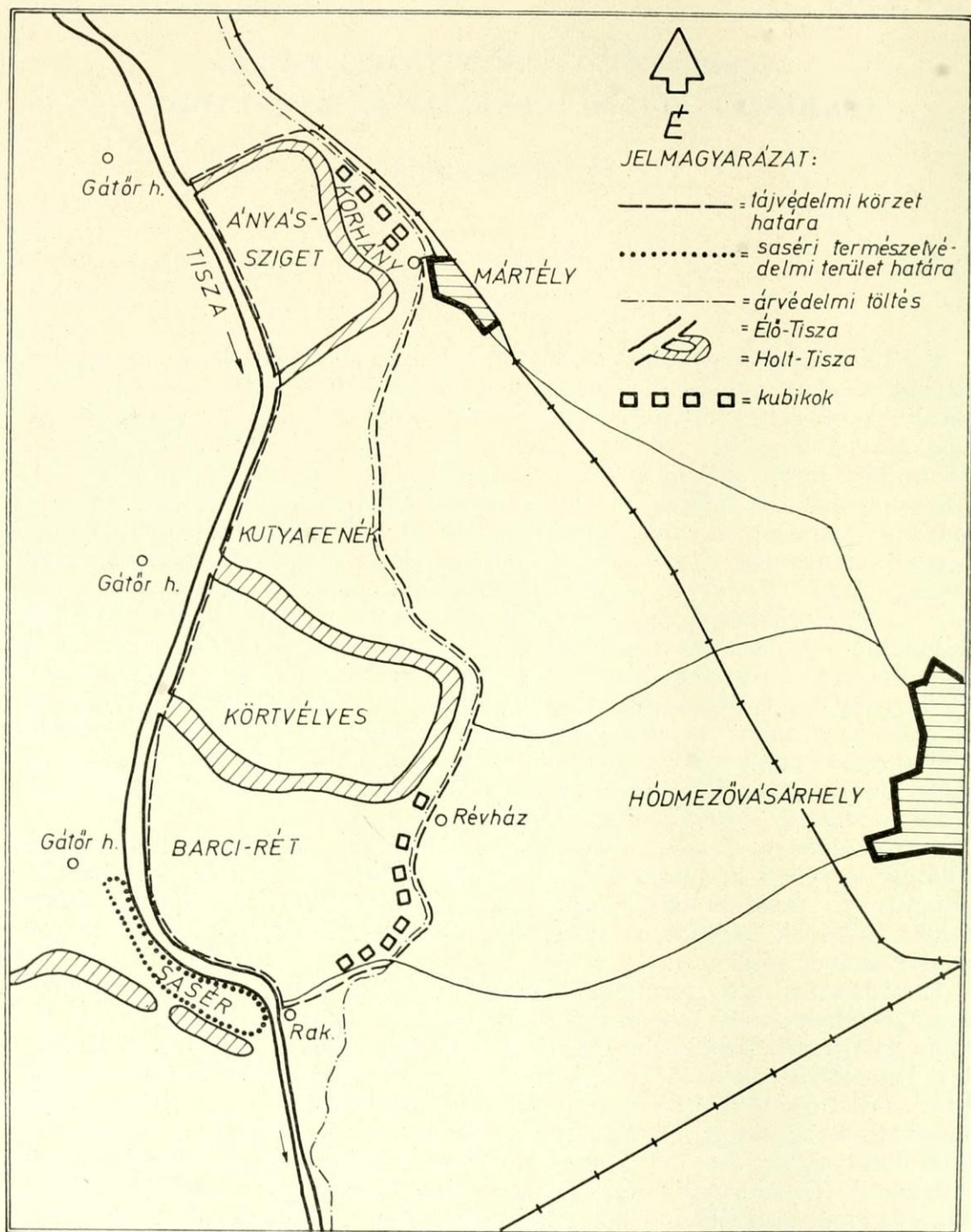
A XIX. század végén lezárult alföldi folyamszabályozásokkal egy sajátos életviszonyokat nyújtó, jellegzetesen magyar tájforma jött létre a Tisza gátak közé szorított hullámterében. Maradványát őrzi az egykori ősmocsarak legendás élővilágának, és mai állapotában is állatföldrajzi jellegzetesség. A korszerű árvízvédelem azonban a közeljövőben ezt az adottságot is felszámolja, ezért a tájképi és tudományos szempontból különösen értékes helyeken természetvédelmi beavatkozás kívánatos. Hódmezővásárhely környékén mindez már megtörtént, az 1951-ben létesült saséri természetvédelmi terület, majd 1971-ben a mártélyi tájvédelmi körzet szervezésével.

A 87 ha terjedelmű Sasér a Tisza jobb partján, a hullámtér 197–199 folyamkm közötti szakaszát öleli fel. A bal parton elterülő, 2260 ha-os mártélyi terület jelenleg a Hortobágyi Nemzeti Park után az ország második legnagyobb védett létesítménye. A folyóvíz és a védtöltés közötti hullámtér itt átlag 3 km széles, az egykori hódmezővásárhelyi hajórakodó és az Ányási-holtág északi ága képezi a déli, illetve az északi határokat. Mártélyi-Ányás-sziget, Kutyafenék, Körtvélyesi-sziget és Barci-rét nevű szakaszokból tevődik össze a fentebb körvonalazott terület.

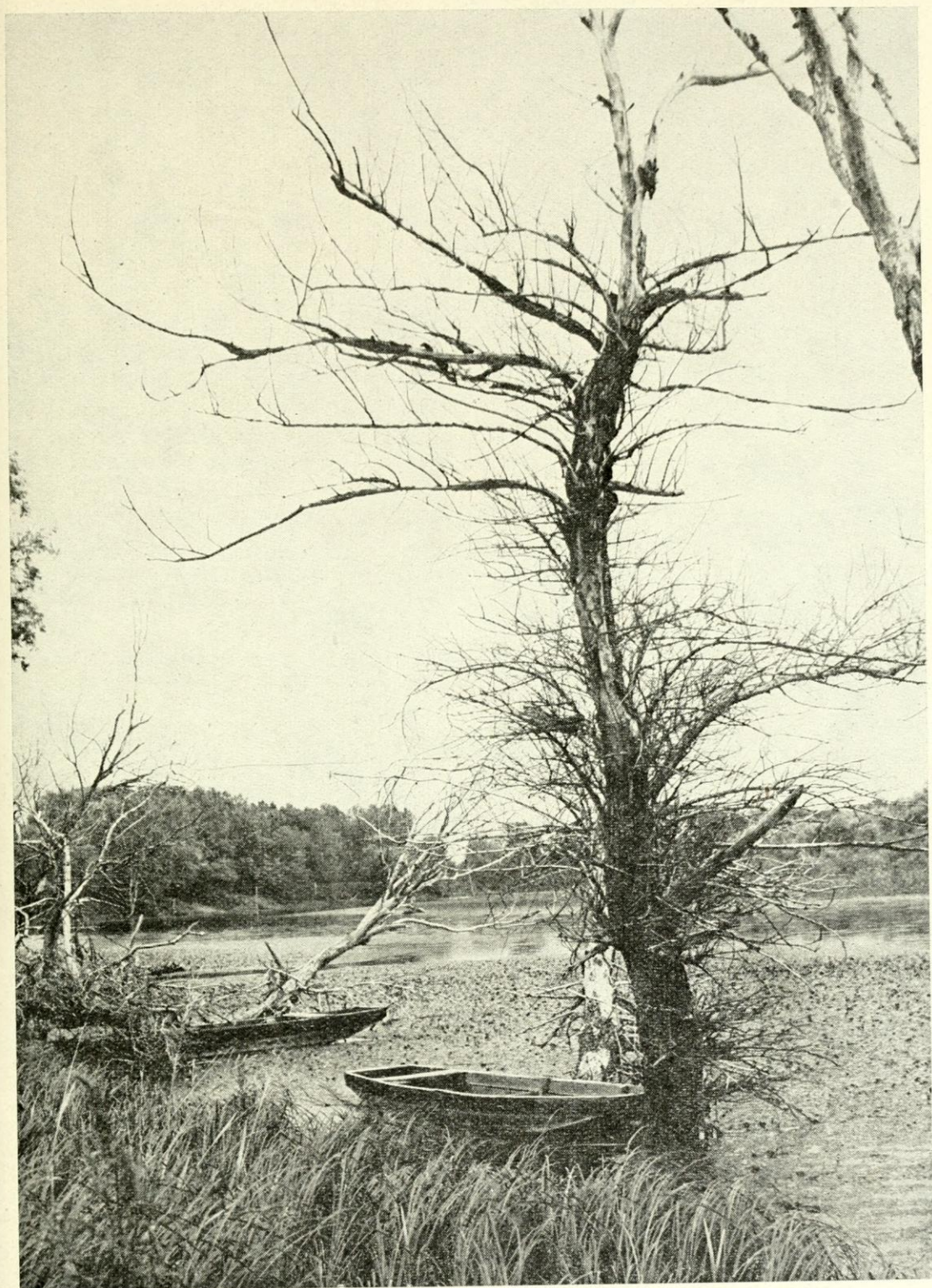
A szabályozott Tisza hullámterének közismert, jellegzetes környezetét találjuk a védett területeken, ahol füzes – nyárfás ligeterdők, kultúrnyártelepítések, rétek, botolófűz szegélyezte kubiksorok és átvágáskor keletkezett holtágak képezik a madárvilág életterét. Adottságaikat az idegen nyelvű szöveg részletezi.

E változatos, szép területek hajdani kutatása BODNÁR BERTALAN hódmezővásárhelyi tanár nevéhez fűződik, aki itt 1892-től a húszas évekig főképp gyűjtéssel foglalkozott. Kéziratos feljegyzéseinek kivonata a Madártani Intézetben található. Írása sajnos többnyire általános jellemzést ad, csak kevés fajt tárgyal adatossan. A jelenben a Madártani Intézet belső és külső munkatársai gyakran megfordultak a területen, rendelkezésemre bocsátott adataikért ezúton mondok köszönetet. Ugyanakkor a Magyar Tudományos Akadémia Tiszakutató Csoportja az egész Tisza-völgyet érintő, komplex kutatásainak keretében e két védett területen is végzett alkalmasszerűen madártani megfigyeléseket. Az időközben védetté nyilvánított hullámtéri szakasszal foglalkozó saját munkásságom 1947 őszén kezdődött és 1972 szeptemberében érkezett el huszonöt esztendő fordulóponthoz. 1947–50 között hetenként, 1952–54 időközében majdnem naponta látogathattam a területeket. 1955 után azonban már csak havi három-négy napra korlátozódtak lehetőségeim.

Jelenleg 195 tételtől áll a két természetvédelmi területtel foglalkozó – madártani szempontból is érdekelt – közlemények címjegyzéke. Közöttük



9. ábra. A mártélyi tájvédelmi körzet és a saséri természetvédelmi terület vázrajza  
 Abb. 9. Die Naturschutzgebiete von Mártély und Sasér



*10. ábra Az Anyási-holtág Mártélynál (1971. május)*  
(Fotó: Dr. Sterbetz I.)

*Abb. 10. Die tote Arm bei Mártély*



11. ábra. Elárasztott kubikok és botolófűzes Körtvélyesben (1971. március)    Abb. 11. „Kubik“-Gruben mit Wasser bei Körtvélyes

(Fotó: Dr. Sterbetz I.)



azonban csak egyetlen az összefoglaló, faunisztikai tanulmány (STERBETZ, 1957), amely a Sasér 1947–54 időközének viszonyait részletezi. A mártélyi tájvédelmi körzet madarairól csupán alkalmi megfigyelések közlésére szorítkozik az irodalom. Tekintettel arra, hogy a Sasér és a Mártély legjelentősebb természetvédelmi területeink közé tartozik, 25 évi feljegyzéseim összefoglalásából igyekszem bemutatni a két rezervátum madártani adottságait.

*Gavia stellata* — Északi búvár

Előfordulásai: Sasér, 1953. X. 26. — 2 db; 1960. XII. 18. — 2 db; 1961. V. 1. — 1 db nászruhás. A védett terület határán kívül, az Atkai-holtágban évente megfigyeltem.

*Gavia arctica* — Sarki búvár

Téli időszakban évente megfigyelhető. Legkorábbi előfordulása: Sasér, 1961. XI. 6.; legkésőbbi: 1960. IV. 3. Ez utóbbi nászruhás.

*Podiceps ruficollis* — Kis vöcsök

A körtvélyesi és az ányási morotvákban rendszeresen fészkel. Késő ősszel hagyományos előfordulási helye a saséri folyókanyar. Szórványos áttelelő. Télen észlelt, legnagyobb példányszám: Sasér, 1967. XII. 17. zajló jég között 25 db.

*Podiceps nigricollis* — Feketenyakú vöcsök

Az Atkai-holtágon költ. A védett területeken szórványos átvonuló. Körtvélyesben 1960. IX. 18-án 26 főnyi csapatát figyeltem meg. Tavaszi árvizek idején gyakori.

*Podiceps cristatus* — Búbos vöcsök

A Körtvélyesi- és Ányási-holtágokban évente 2–3 pár költ. Vonuláskor egyesével vagy kis csapatokban mutatkozik. Elsősorban a holtágak madara, csak fagyos időben kényszerül a folyóvízre. 1963-ban egy példány a Sasérben áttelelt.

*Podiceps griseigena* — Vörösnyakú vöcsök

Az Ányási-holtág északi ágában 1972. VI. 5-én néhány napos fiókákkal látott példány bizonyítja fészkelését. Vonulási megfigyelések: Körtvélyes, 1960. IX. 18. — 2 db; Sasér, 1962. IX. 29. — 1 db; Ányás, 1969. V. 1. — 1 db.

*Phalacrocorax carbo* — Kárókatona

BODNÁR szerint a századforduló táján rendszeresen fészkel a Hódmezővásárhely környékén. Sasérben 1964–66 között telepedett meg. Az első évben 9, a másodikban 4, a harmadikban 3 fészkeljét találtam. Alkalmi költésük valószínűleg a kis-balatoni kormoránteleg gyérítésével járó, tervszerű zavarás következménye. 1971-ben egy pár ismét építeni kezdett, de már nem került sor költésre. III–IV. hónapban évente előfordul itt a vonuló kárókatona. Feltűnő volt egy csoportos nyári előfordulás, amikor 1957. VII. 20-án 27 tagú csapat halászott a saséri Élő-Tiszán.

*Phalacrocorax pygmaeus* — Kis kárókatona

BODNÁR 1901 májusában még fészket talált a hódmezővásárhelyi hullámterben, és 3 tojást gyűjtött a gimnáziumi szertár számára. Saját megfigyeléseim: Sasér, 1960. IX. 18. — 1 db; 1963. IV. 7. — 1 db; 1964. VI. 8. — 2 db párban; VI. 30. — 1 db; 1965. III. 15–20. között naponta megfigyelve 1 db; 1967. I. 15–20. között naponta megfigyelve 1 db; 1969. I. 1. — 1 db; Barci-rét, 1969. V. 22. párban megfigyelve 2 db. Az egyik zöld gallyat vitt a csőrében, a két madár a kollantói gémtelep felett keringett. Ugyanott VI. 18 és VII. 28-án 2 db, VIII. 21-én 1 db mutatkozott. Körtvélyes, 1960. V. 9. — 2 db. A kis kárókatona az utóbbi évtizedekben szórványos téli vendég Magyarországon. Feltűnő késő tavaszi, nyári előfordulása, és az ekkor látott példányok tartózkodási helye, viselkedése fészkelést valószínűsít, bizonyítani azonban nem sikerült. A teljesség kedvéért megemlítem még hogy Csongrád közelében 1960. VIII. 18-án 1 db-ot, 1962. V. 1-én 1 db-ot láttam, szintén gémtelep közelében. VERTSE (1966) Szarvas határában figyelt meg 1963. V. 16-án hasonló gondolatokat ébresztő kis kárókatonát.

*Ardea cinerea* — Szürke gém

A Sasérben 80–100 éves *Populeto-salicetum* társulás öregerdejében, a Barci-réten pedig a Madárerdő és a Kollantó nevű füzesekben találjuk a természetvédelmi területek gémtelpeit. Mindhárom település vegyes, közülük azonban csak a sasériben költ rendszeresen szürke gém. Állománya 1948-ban volt a legnépesebb, amikor 150–200 költőpárt becsültem. 1952-ben már csak 100 körül alakult a fészkealjok száma, s 1954-től mindössze 20–40 között ingadozik évente. A barci-réti Kollantóban 1971 tavaszán fészkel 10 pár, a szomszédos Madárerdőben költést nem észleltem. A legfeltűnőbb vonulási gyülekezést 1960. IX. 23-án figyeltem meg Körtvélyesben, amikor egy csapatban 203 db halászott a kiszáradóban levő kubikvizeken.

*Ardea purpurea* — Vörös gém

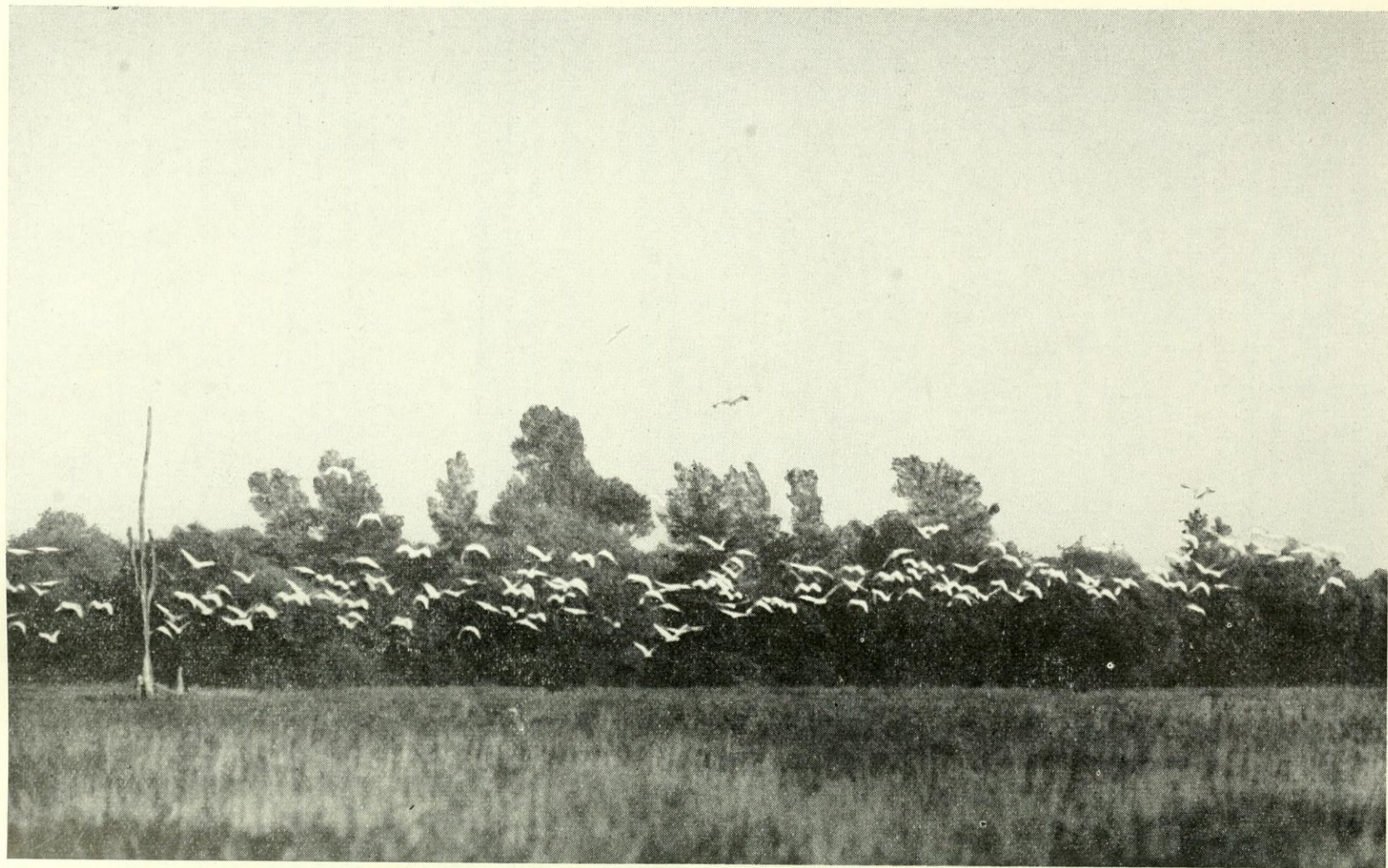
A Sasérral szomszédos atka-szigeti nádasokban rendszeres költőfaj, de a Sasérben csak 1949-ben találtam 3 s 1961-ben 1 fészkealját. Áradásos években a barci-réti Kollantó is kedvelt fészkelőhelye. A rendkívül nehezen megközelíthető terepen 1969-ben 20, 1971-ben 15 fészket találtam. Vonulásidőben egyesével látható.

*Ardeola ralloides* — Üstökös gém

A Sasérben, a Kollantóban s a Madárerdőben költ évente rendkívül ingadozó állománnyal. A Sasérben 1961 volt a legjobb év, amikor 52 fészkealját számláltam. Legkevesebb, mindössze 4 pár, 1971-ben mutatkozott. A Barci-réten a madárerdői gémtelep 1968-ban létesült. Ekkor 50 pár körül alakult az itt fészkelő üstökös gémekek mennyisége. 1971-ben 22 fészket számláltam, 1972-ben viszont a szárazság miatt egyetlen gémféle sem fészkel e telepen. A Kollantóban 1971 tavaszán költött 4 pár.

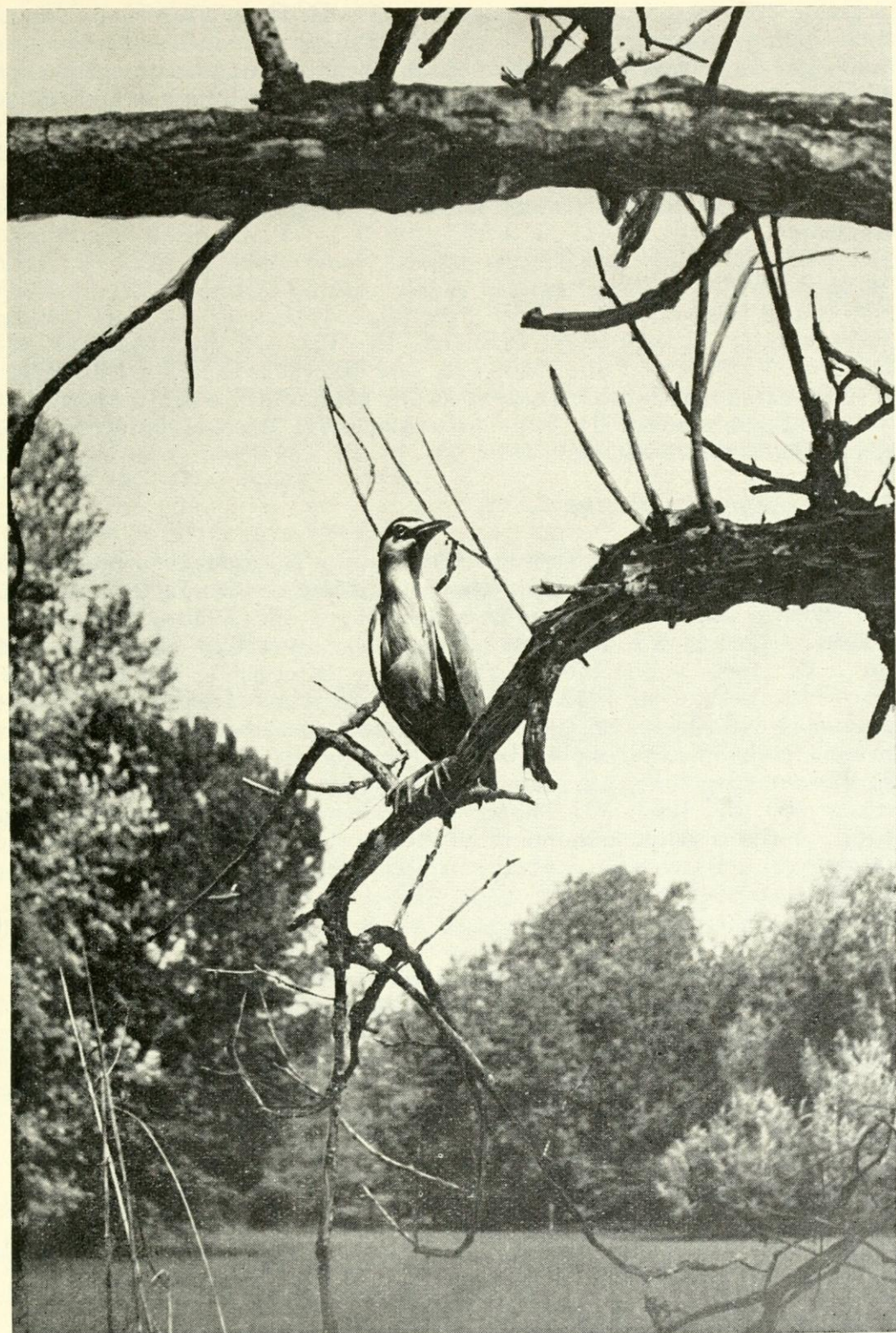
*Ardeola ibis* — Pásztorgém

Fészkelésidőben ismételt előfordult a gémtelpeken, illetve azok közvetlen környékén. Első alkalommal SCHMIDT EGON figyelte meg a Sasérben 1959. VI. 12- és 13-án. Ugyanott VIII. 1-én láttam egy példányt. További saséri előfordulások: 1960. VI. 23 — 2 db; 1961. VI. 10-én MURVAY ÁRPÁD látott egy példányt. Valószínű ugyanezt egy nappal később BÉCSY LÁSZLÓVAL



13. ábra. Nyár végi kiskócsag-gyülekezés a Barci-réten (1964. augusztus 8.) Abb. 13. Ende des Sommer  
versammeln sich die Seidenreiher auf der Barci-Wiese

(Foto: Dr. Sterbetz I.)



14. ábra. Bakcsó a saséri Nagyréten (1962. május)  
(Fotó: Dr. Sterbetz I.)

Abb. 14. Nachtreicher im Naturschutzgebiet von Sasér

és SCHMIDT EGONNAL láttuk a holtágon. 1973. VII. 13-án a saséri gémtelepen láttam etető pásztorgémet, de — mint később tisztázódott — üstökös gém fiókájának hozott táplálékot. 1962. VI. 6–9. között naponta megfigyeltem a gémtelepen. 10-én DR. GERHARD CREUTZ és a kíséretében levő német ornitológus csoport is észlelte ugyanott. 1964. VI. 10–11-én, majd 1972. VI. 3-án ismét volt egy példány. A Barci-réten 1961. VII. 24-én száradó iszapzátanyon először egy, majd további két példány került szem elé. Az egy nappal később a Körtvélyesben látott pásztorgém valószínűleg ezekből származott.

*Egretta alba* — Nagy kócsag

Előfordulásai: Saséri-holtág, 1953. IX. 10–17. — 2 db; 1958. VI. 7. — 1 db; 1959. V. 3–4. — 1 db; 1960. V. 8. — 2 db; 1963. IX. 9. — 1 db; Barci-rét, 1960. VII. 26. — 2 db; VIII. 21. — 1 db; 1962. VI. 2. — 1 db; IX. 29–30. között napi 2 db; 1964. VIII. 18. — 5 db; 1967. VII. 31. — 1 db; Körtvélyes, 1960. VI. 20–23. között napi 4 db.

*Egretta garzetta* — Kis kócsag

A saséri természetvédelmi terület elsősorban e faj érdekében létesült. Az itt fészkelő párok évi alakulása: 1948 — 50; 1949 — 163; 1950 — 48; 1951 — 50; 1952 — 96; 1953 — 78; 1954 — 80; 1955 — 150; 1956 — 100; 1957 — 80; 1958 — 120; 1959 — 52; 1960 — 60; 1961 — 60; 1962 — 70; 1963 — 60; 1964 — 60; 1965 — 70; 1966 — 70; 1967 — 70; 1968 — 30; 1969 — 50; 1970 — 15; 1971 — 4; 1972 — 25.; A barci-réti Madárerdőben 1968–70. évek között évi 20 pár, 1971-ben 52 pár költött, 1972-ben a szárazság miatt nem volt fészkelés. Nyári kóborlás idején megfigyelt, legnagyobb mennyiségek: Barci-rét szomszédságában, a palái rizsföldeken, 1958. VIII. 22-én mintegy 600 db; 1965. VII. 30-án a Sasérben, esti behúzáson számlálva 554 db. A saséri fészkelőállomány utóbbi években tapasztalt csökkenését kétségtelenül a Barci-réten kialakult új gémtelep vonzóhatása magyarázza.

*Nycticorax nycticorax* — Bakcsó

A vegyes gémtelepek legnépesebb fészkelője. Saséri költőállománya 1948 — 54. időszakában több száz pár között ingadozott. Létszámuk 1961–65. időközében még 70–100 fészkelő körül alakult, majd 1972-ig 20–30 párra süllyedt. Magyarázata — a kis kócsaghoz hasonlóan — szintén az új barci-réti telepben rejlik. Itt a Madárerdőben 1968-ban 20, 1969-ben 200, 1970-ben és 71-ben mintegy 300 pár költött. 1972-ben a szárazság következtében nem fészkeltek.

*Ixobrychus minutus* — Pogém

A Sasérben és a Körtvélyesben a holtágak parti növényzetében évente fészkel egy-két pár.

*Botaurus stellaris* — Bölömbika

A Barci-réten 1962. XI. 2-án figyeltem meg egy példányt. A Sasérral szomszédos Atka-szigeten 1960. V. 9-én fészkelve találtam.

*Ciconia ciconia* — Fehér gólya

A védett területek határain belül nem fészkel. Nyár végi vonulás alkalmával néha csapatosan mutatkozik a nyílt réteken. Legnépesebb gyülekezését a Barci-réten jegyeztem fel, 1965. VIII. 21-én 150 db-ot.

*Ciconia nigra* — Fekete gólya

Kora nyári kóborlás és őszi vonulás idején jellegzetes madár a hullámtérben. Legnépesebb csoportosulásai: Barci-rét, 1961. VIII. 24–26 között napi 80 db; 1968. IX. 2. — 70 db; IX. 8. — 114 db; Ányás-szigeten, 1965. VIII. 25–IX. 6. időközében három, egyenként 180–200 db-os csapat mutatkozott. Júniustól október elejéig összegyűjtött 99 kóborló és elvonuló adattal szemben tavaszi visszatéréséről csupán 5 előfordulás tanúskodik.

*Plegadis falcinellus* — Batla

BODNÁR szerint gyakori faj volt a század utolsó éveiben. Sasérben 1962 és 1972 nyarán költött egy-egy pár a gémtelep közösségében. További előfordulásai: Barci-rét, 1959. VI. 15–20. időközében 24-es csapat; Körtvélyes, 1960. V. 8. — 11-es csapat.

*Platalea leucorodia* — Kanalasgém

Magányos vagy kisebb csapatokban mutatkozó példányok nyári kóborlás és kora őszi vonulás alkalmával évente előfordultak. A természetvédelmi területektől mintegy 30 km-re, Szentés magasságában néhány pár évente költ a labodári gémtelepen.

*Phoenicopterus ruber* — Flamingó

MÁRIÁS FERENC, erdész figyelt meg egy példányt 1959. VI. 25-én a Körtvélyesi-holtágban. A Sasértől 15 km-re ÉNY-ra, Sövényháza környékén ugyanez év VI. 14-én lőttek flamingót, amely a szegedi Móra Ferenc Múzeum gyűjteményébe került.

*Cygnus cygnus* — Énekes hattyú

Előfordulásai: Körtvélyesi-holtág, 1953. XI. 6. — 1 db; Sasér, Élő-Tisza, 1953. XII. 30. — 1 db; 1963. I. 21. zajló folyón 1 db.

*Anser anser* — Nyári lúd

A Barci-réten 1961 tavaszán egy pár költött az árvizes tavasz kivételesen jó adottságai következtében. A Sasér határvonalán kívül, a szomszédos Atka-sziget nádasaiban 1963-ban 3, 1964-ben 2 pár fészkel. Vonuláskor szórványos a Tisza fölött.

*Anser albifrons* — Nagy lilik

Vonuláskor naponta tömegek repülnek át a hullámtér felett, éjjelezőhelyük a szegedi Fehér-tó és a kardoskúti természetvédelmi terület. A hullámtérben leszállva csak 1952 telén láttam északi ludakat, amikor egy hónapon át jeges árvíz borította a területet. A legnagyobb napi mennyiség a Barci-réten: dec. 21-én mintegy 4000 db.

*Anser erythropus* — Kis lilik

Áthúzó csapatokban előfordulása: Barci-rét, 1961. II. 18. — 7 db; Sasér, 1966. II. 14. — 22 db.

*Anser fabalis* – *Vetési lúd*

Faunisztikai értékelése a nagy lilikével azonos. Legnagyobb vízre szállt mennyiségét szintén a Barci-réten, 1952. XII. 21-én láttam, kb. 6000 db-ot.

*Branta ruficollis* – *Vörösnyakú lúd*

A Sasér fölött 1952. III. 11-én lilikesapatba vegyült példány repült át. Ugyanitt 1959. XI. 9-én tömeges lilikvonulás alkalmával húzott egy példány a rizsföldek irányába.

*Tadorna tadorna* – *Bütykös ásólúd*

BODNÁR gyűjteményében: Gyuló-ér, 1886. III. 21-ei adatolással szerepel egy példány, amely jelenleg a hódmezővásárhelyi gimnáziumban található. A Barci-réten 1960. X. 2-án figyeltem meg egy bütykös ásóludat, amely valószínűleg az ugyanakkor Algyőn látottal azonos.

*Anas platyrhynchos* – *Tókécs réce*

A hullámtérben általánosan elterjedt, közönséges fészkelő. Egyes években kisebb gácsércsapatok vedlő gyülekezését is megfigyeltem a Barci-réten és a Körtvélyesben. Nagyobb vonuló tömegek csak árvíz idején, illetve fagyos időszakban mutatkoznak. Egy alkalommal észlelt, legnagyobb mennyisége: Barci-rét, 1952. XII. 21-én jeges árvízen kb. 15 000 db.

*Anas querquedula* – *Böjti réce*

A hullámtér rét jellegű területein évről évre fészkel kis mennyiségben. Árvizes tavaszok után rendszeres vedlő gyülekezéseit is tapasztaltam. Legnépesebb vedlő gácsércsoportját a Barci-réten, 1965. VII. hónap utolsó hetében figyeltem meg, egyetlen csapatban mintegy 400 db-ot. Vonuláskor egy-egy alkalommal legfeljebb 30–40 példány mutatkozik.

*Anas crecca* – *Csörgő réce*

Őszi vonuláskor kis csapatokban figyeltem meg a holtágakon. Jeges időszakban az élővízen gyakran látni több százas mennyiséget. Legnagyobb mennyisége az ismételt idézett, téli árvizes napon: Barci-rét, 1952. XII. 21-én mintegy 10 000 db.

*Anas acuta* – *Nyílfarkú réce*

A hullámtéri rétek alkalmi fészkelője. 1949. V. 1-én DR. BERETZK PÉTERREL öregerdő szedres aljnövényzetében találtuk egy fészkekalját. Tavaszi vonulás idején, különösen árvizes években jellegzetes a tiszai hullámtérben. Legnépesebb előfordulása: Barci-rét, 1960. III. 2–III. 17. időközében mintegy 15 db. Ősszel többnyire tókécs récék csapataiban magános példányok vagy néhány főnyis kis csapatok mutatkoznak. Télen nem figyeltem meg.

*Anas strepera* – *Kendermagos réce*

A Barci-réten és a Körtvélyesben a nagy vízállásos rétek alkalmi fészkelője. Tavaszi vonuláskor majd minden évben előfordul, de sohasem nagyobb mennyiségben. Ősszel kifejezetten szórványos. 1968. V. 20-án a barci-réti Kollantó füves-mocsaras élettere mintegy 300 db, vedlés céljából gyülekező gácsérnak adott háborítatlan búvóhelyet.

*Anas penelope* — Fűtyülő réce

Októbertől kora ápriliséig rendszeresen megfigyelhető a hullámtérben. Nagyobb csapatok csak jeges időszakban az Élő-Tiszára vagy tavasszal a gátig szétterülő árvizekre érkeznek. 1952. XII. 21-én a téli árral borított Barci-réten, láttam a legnagyobb tömeget, kb. 5000 db-ot.

*Anas clypeata* — Kanalasréce

A hullámtéri rétek ritka fészkelője. Költése Barci-réten és Körtvélyesben bizonyított. Őszi vonuláskor nagyon elvétve mutatkozik, tavasszal — áradásos években — gyakoribb. Egy alkalommal látott, legnagyobb mennyisége a saséri Élő-Tiszán: 1952. III. 26-án 200 db.

*Aythya ferina* — Barátréce

Saséri fészkelése 1952. VII. 12-én pelyhes fiatalokat vezető tojóval bizonyított. Körtvélyesben és a Barci-réten, valamint az Ányási-holtág északi ágában alkalmoszerűen költ. Legnagyobb vonuló mennyiséget a Barci-réten, 1952. XII. 21-én áradáskor figyeltem meg, mintegy 800 db-ot.

*Aythya fuligula* — Kontyosréce

Novembertől kora ápriliséig fordul elő évente, mindig kisebb csapatokban. Legnépesebb csoportosulását a saséri Élő-Tiszán figyeltem meg, 1962. III. 17-én, 50 db-ot. 1949-ben két telelő példány május közepéig párban kitartott.

*Aythya nyroca* — Cigányréce

Áradásos években rendszeresen, száraz időszakban elvétve fészkel. A hullámtéri viszonyokra mint vedlő faj is jellegzetes. A Barci-réten a Kollantó, a Körtvélyesben a Nagyrét ismert vedlőhelye. Legnagyobb vedlő mennyiségek: Kollantó, 1969. májustól augusztusig kb. 200 db; Körtvélyes, 1971. május — június kb. 150 db. Vonuláskor kis csapatokban mutatkozik. Kiugró mennyiség: árvízkor a Sasér magasságában, 1963. IV. 4. — 130 db.

*Aythya marila* — Hegyi réce

Előfordulásai: Sasér, 1949. III. 13. — 1 db; 1958. XII. 9. — 1 db; Barci-rét, 1963. IV. 6. — 6 db;

*Bucephala clangula* — Kerceréce

Novembertől ápriliséig gyakori az Élő-Tiszán. Legkorábbi előfordulása XI. 8., legkésőbbi IV. 4. Kivételes jelenség volt a Barci-réten 1960. V. 9-én egy kercerécepár tartózkodása. A legnagyobb mennyiséget 1960. XII. 17-én láttam a saséri Élő-Tiszán: 80 db-ot.

*Clangula hyemalis* — Jegesréce

Előfordulásai: Körtvélyesi-holtág, 1960. X. 18. — 1 db; Sasér, Élő-Tisza, 1961. XII. 17. — 1 db.

*Somateria mollissima* — Pehelyréce

Előfordulásai: Sasér, Élő-Tisza, 1965. I. 15. barna tollazatú tojó vagy fiatal gácsér. Hasonló színezésű, fiatal gácsért lőttek a közeli gorzsai halastavon 1971. IX. 1-én. Ez a példány MESZLÉNYI JÁNOS vadór tulajdonába került.

*Somateria spectabilis* — Cifra pehelyréce

Egyetlen, Magyarországon megkerült példányát BODNÁR BERTALAN szerint 1875–1887 időközében gyűjtötték a hódmezővásárhelyi folyószakaszon. A kitömött gácsér jelenleg a szegedi Móra Ferenc Múzeumban található.

*Melanitta nigra* — Fekete réce

Előfordulása: Sasér, Élő-Tisza, 1967. XII. 17. 2 db kiszínezett és 3 juv. vagy tojó példány.

*Melanitta fusca* — Füstös réce

Megfigyelései: Sasér, Élő-Tisza, 1958. XII. 9. — 3 db; 1964. XI. 23. — 1 db; 1965. XI. 9. — 2 db. Valamennyi tojó vagy fiatal hím példány.

*Oxyura leucocephala* — Kékcőrű réce

Egyetlen adata: Körtvélyesi-holtág 1960. IX. 18. 2 db. Feketenyakú vöcsök kis csapatához társultak.

*Mergus albellus* — Kis bukó

Rendszeres téli vendég. Legkorábbi előfordulása 1961. XI. 6., legkésőbbi u. az évben IV. 6. Egy alkalommal látott, legnagyobb mennyiség: Barci-rét, 1952. XII. 21. — 70 db, árvízen.

*Mergus merganser* — Nagy bukó

Szórványos téli vendég. Legkorábban XI. 28. legkésőbb III. 17-én fordult elő. Többnyire magánosan vagy párban mutatkozik. Két alkalommal láttam viszonylag népes csapatot: Barci-rét, 1952. XII. 21-én 20 db; Sasér, 1967. I. 21. — 15 db. Az első esetben árvízen, az utóbbi Élő-Tiszán.

*Mergus serrator* — Örvös bukó

Előfordulásai: Sasér, Élő-Tisza, 1960. XII. 18. — 2 db; 1961. XI. 6. — 1 db; 1963. IV. 30. — 2 db.

*Pernis apivorus* — Darázsölyv

Előfordulása: Sasér, 1949. IX. 10. — 9. db; 1953. IX. 8. — 1 db; IX. 9. — 1 db.

*Milvus milvus* — Vörös kánya

Saséri feldolgozásomban (STERBETZ, 1957) elírás történt e fajjal kapcsolatban. Valójában egyetlen alkalommal figyeltem meg vörös kányát a Sasérben, 1953. II. 12-én.

*Milvus migrans* — Barna kánya

A hullámtéri nyárfaerdők legjellegzetesebb fészkelő ragadozója. 1948–1968 időközében a Barci-réten évente 1–2 pár költött, Körtvélyesen 3–4 pár között alakult az állomány. Sasérnek 2 pár volt az állandó fészkelője, 1953 kivételével, amikor 3 pár fészkelését sikerült kimutatni. 1969-ben itt ismét 3 pár költött. 1970–71–72. években a Barci-réten és a Sasérben már csak 1–1 pár fészkel, Körtvélyesből kimaradt. Ányás-szigeten is kétségtelenül fészkelő volt az említett években, de megtalálnom nem sikerült. Barci-rét közelében, a védett terület határain kívül lucernás fölött vadászó, 52-es csapatot figyeltem meg 1960. IX. 18-án.

*Accipiter gentilis* – Héja

Lakott fészkei: Sasér – Öregerdő, 1958; Körtvélyes, 1958 – 1; 1959 – 2, 1960 – 1 pár. Barci-rét, 1960 – 1, 1961 – 1 pár. Ányás-sziget 1961 – 1, 1962 – 1, 1965 – 1 pár. Feltételezhető, hogy a megtaláltakon kívül még további 2–3 pár fészkel a mártélyi tájvédelmi körzetben a megfigyelések idején. 1966 óta bizonyított költéséről nincs tudomásom.

*Accipiter brevipes* – Kis héja

Sasérben, 1964. VI. 10-én DR. PÁTKAI IMRE figyelte meg.

*Accipiter nisus* – Karvaly

Rendszeres téli vendég. Legkorábban IX. 25-én, legkésőbb IV. 4-én fordult elő. Feltűnő nyári adatai: Sasér, 1948. VI. 1.; 1952. VIII. 30.

*Buteo rufinus* – Pusztai ölyv

Barci-rét felett 1952. IX. 16-án magasan körözve repült át 1 db.

*Buteo buteo* – Egerészölyv

Körtvélyesben az 1961. és az 1964. években találtam 1–1 fészekalját. Az év minden szakában előfordulnak kóborló példányai.

*Buteo lagopus* – Gatyás ölyv

Rendszeres téli vendég. Legkorábban X. 15-én, legkésőbb III. 2-án figyeltem meg.

*Hieraaëtus pennatus* – Törpesas

BODNÁR szerint a századforduló táján rendszeresen fészkel a Körtvélyesben. Egy fészekről begyűjtött példányt 1902-ből adatolt. A Sasérben 1960. VIII. 19-én, a Barci-réten 1968. VII. 18-án figyeltem meg ezt a fajt.

*Aquila chrysaetos* – Szirti sas

BODNÁR feljegyzéseiben 1875 táján 2 kézre került példányt tömtek ki Hódmezővásárhely határából. 1855. IV. 4-én a Hattyas-érnél lőttek egyet. Megfigyeléseim éveiből Körtvélyesen, 1964 kora tavasszal élve fogtak egyet, ez az öreg példány a hódmezővásárhelyi Élelmiszeripari Főiskola gyűjteményébe került.

*Aquila heliaca* – Parlagi sas

1953. X. 23-án a Barci-réten pihent meg egy öreg példány, majd a Sasér felett körözött át Atka-sziget irányába.

*Aquila clanga* – Fekete sas

A Barci-réten 1962. X. 26-án szárcsát evő, öreg példányt láttam.

*Aquila pomarina* – Békászó sas

1959-ben a Körtvélyesben költött, a kotló madarat fészkeről lelőtték. 1948–1972 időközében 31 előfordulását jegyeztem fel a vizsgált területeken. E kóborló példányokból 1 márciusi, 4 áprilisi, 3 májusi, 3 júniusi, 3 júliusi, 11 augusztusi, 4 szeptemberi és 2 októberi észlelés.

*Haliaeetus albicilla* — Rétisas

1970-ig rendszertelenül költött a védett területeken. Fészkelési helyek és évek: Sasér — 1948, 1949, 1954, 1957, 1962, 1969. Barci-rét — 1963, 1967. Körtvélyes — 1964, 1965, 1966-ban két pár, 1967, 1968 és lehetséges, hogy 1971. Mártély — Ányás-sziget — 1970. Novembertől februárig évente előfordulnak áttelelők. BODNÁR szerint a századforduló táján is rendszeresen költött rétisas a hódmezővásárhelyi hullámtérben.

*Circus cyaneus* — Kékes rétihéja

A hazai rétihéják közül ez az egyetlen faj, amely X–IV. időközében rendszeresen előfordul a hullámtérben.

*Circus macrourus* — Fakó rétihéja

Atka-sziget, és a folyó bal partjának közelében húzódó rizsföldek vonzó vadászterületei a telelő rétihéjáknak. Az itt megforduló példányok időről időre a Tisza fölött is átrepülnek. Ilyen alkalommal a Sasér — Barci-rét vonalában húzó példányok megfigyelési esetei: 1953. X. 26.; 1959. IX. 13.; 1961. VIII. 25.; 1967. IX. 10.; 1968. IX. 8. Valamennyi hím példány.

*Circus pygargus* — Hamvas rétihéja

1953. X. 10-én figyeltem meg egy öreg hímét a Sasér fölött.

*Circus aeruginosus* — Barna rétihéja

Az atka-szigeti nádasokban évente költ néhány pár. Szórványosan a természetvédelmi területek nagy rétjein is előfordul.

*Circus gallicus* — Kígyászölyv

A Sasér — Barci-rét felett megfigyelt példányok: 1953. XI. 1.; 1959. VIII. 1.

*Pandion haliaëtus* — Halászsas

Megfigyelve: áprilisban 12, júniusban 1, júliusban 4, augusztusban 2, szeptemberben 8, és októberben 1 alkalommal. Legkorábbi előfordulása a Sasérben 1953. IV. 2-án, legkésőbb ugyanott 1960. X. 2-án. Csapatos megjelenését 1963. IV. 29-én jegyeztem fel a Barci-réten, ötös csapatot, amelyet később még egy magányos példány is követett.

*Falco cherrug* — Kerecsen sólyom

Egyetlen alkalommal fészkel a Körtvélyesben, 1959 tavaszán. A költő madarat fészkeből kilőtték. 1960-ban Sövényháza magasságában fészkel még kerecsen a hullámtérben. Ezt a példányt is elpusztították. Kitömve a sövényházi ált. iskolában található. Előfordulásai: Sasér, 1952. XII. 1. (csörgővel, béklyóval); 1953. IX. 22.; 1960. IX. 18.; 1962. IV. 2.; VI. 1.; VII. 5.; 1963. VII. 14.; Barci-rét, 1965. IV. 9.

*Falco peregrinus* — Vándorsólyom

1947–1965. időközében 35 előfordulását jegyeztem fel a Sasérben a mártélyi tájvédelmi körzetben. 1966 után egyetlen megfigyelés sem tanúsítja. A BODNÁR-féle madárgyűjteményben, amelyet jelenleg a hódmezővásárhelyi gimnázium tárol, egy Hódmezővásárhely, Tisza-ártér, 1928. XII. 2. adattal jelzett példány vizsgálata során *F. peregrinus calidus* Lath. 1970. alfajnak bizonyult.

*Falco subbuteo* — *Kabasólyom*

1947–1953 között évente 4–5 pár fészkel a természetvédelmi területeken. 1954 óta legfeljebb 2–3 párra apadt a számuk. Elsősorban a Barci-rét a kedvelt fészkelőterülete.

*Falco columbarius* — *Kis sólyom*

Rendszeres téli vendég. Legkorábbi, illetve legkésőbbi előfordulásai: Sasér, 1964. X. 18.; 1962. IV. 4.

*Falco vespertinus* — *Kék vércse*

A Sasérben 1949-ben 9, 1951-ben 2, 1953-ban 1 fészkalját ismertem, elhagyott varjúfészkekben. Több éves szünet után 1957-ben 2 pár, 1964-ben 1 pár költött itt, 1965 óta megszűnt a fészkelés. Vonulás idején alkalmi vendég a hullámtérben.

*Falco tinnunculus* — *Vörös vércse*

Általánosan elterjedt költőfaj volt 1947–1960 időközében. Állománya 1961 után feltűnően megfogyatkozott. A korábbi, évente mintegy 10–15 fészkelő párral szemben az utóbbi évtizedben idényenként legfeljebb 3–4 fészkaljra lehet számítani. Az állománycsökkenés vonuláskor szintén szembe-tűnő.

*Perdix perdix* — *Fogoly*

1947–1952 között a saséri réten évente fészkel, később már alkalmatlanná vált számára ez a terület. Körtvéyesen elvétve költ.

*Coturnix coturnix* — *Fürj*

Körtvéyesen 1959 tavaszán kaszáltak ki egy fészkaljat. Hangját a Sasérben 1959. V. 3-án, a Barci-réten 1961. VII. 25-én, valamint 1968. VIII. 5-én hallottam.

*Phasianus colchicus* — *Fácán*

Általánosan elterjedt, mesterséges telepítéssel is rendszeresen gyarapított faj. Tömeges fészkelő.

*Grus grus* — *Daru*

Elsősorban őszi vonulás idején, évente előfordulnak a Tisza felett magasan húzó csapatok. Legfeltűnőbb átözlése 1965. X. 20-án volt, amikor Barci-rét és a Sasér felett hajnaltól besötétedésig mintegy 3000 db röpülte át a Tisza vonalát.

*Rallus aquaticus* — *Guvat*

Előfordulásai: Sasér, 1953. IX. 27.; 1958. IX. 23.; Körtvéyes, 1948. X. 3.

*Crex crex* — *Haris*

A Sasérben 1953 tavaszán szénakaszáláskor találták fészkalját. A Barci-réten és a Körtvéyesen a nagy kaszálók jellegzetes költőmadara. Hangját minden tavasszal több helyről hallottam. Kutyafenéken 1971 és 1972 tavaszán két-két helyen szólt. Ányás-szigeten 1972-ben legalább két pár költetett.

*Porzana parva* – *Kis vízicsibe*

A Sasérben a védtöltés telefondrótján elszerencsétlenülült példányát 1963. VIII. 23-án találtam.

*Porzana porzana* – *Vízicsibe*

Körtvélyesen és a Barci-réten az elmocsarasodott kaszálóknak árvizes években rendszeres fészkelője. Sasérben 1965. VI. 1-én a holtágon figyeltem meg, fiókákkal.

*Gallinula chloropus* – *Vízityúk*

A holtágak legjellegzetesebb fészkelője. Gyakori áttelelő.

*Fulica atra* – *Szárcsa*

Nagyon csekély számú és rendszertelen fészkelő a holtágak parti növényzetében. Vonulás alkalmával sem figyeltem meg a védett területek határain belül számottevőbb mennyiségeket.

*Otis tarda* – *Túzok*

1945-ben a háborús zaklatás és a törpebirtok-rendszerű gazdálkodás kényszere következtében a körtvélyesi Nagyréten néhány túzok fészkel, egymást követő idényben. CSATÁRY ÉNDRE hódmezővásárhelyi tanár szerint ekkor több alkalommal szedtek itt ki fészkekalkat iskolásgyerekek.

*Vanellus vanellus* – *Bibic*

Évente költ néhány pár a Barci-réten és Körtvélyesen. Vonulás idején kisebb csapatokban mutatkozik, elsősorban árvizes hónapokban.

*Squatarola squatarola* – *Ujjaslile*

Előfordulásai az Élő-Tisza zátonyain: Sasér, 1952. IX. 6.; Barci-rét, 1961. VIII. 24.

*Charadrius apricarius* – *Aranylile*

Barci-réten, vízjárásos parlagon 1960. X. 20-án 12-es, 1961. III. 16-án 8-as csapatot figyeltem meg.

*Charadrius morinellus* – *Havasi lile*

1952. X. 12-én a Barci-réten egy kopár erdőirtásból riasztottam fel 12-es csapatot. A lilék a Sasér irányába, magasra felvágódva húztak el.

*Charadrius hiaticula* – *Parti lile*

Őszi vonuláskor elvétve megpihen a Tisza zátonyain. Augusztusi – szeptemberi jelenség.

*Charadrius dubius* – *Kis lile*

Előfordulásai: Sasér, folyózátony, 1953. IX. 2. – 1 db; Barci-rét, vízjárta parlag, 1965. V. 2. – 1 db; 1966. VI. 1. – 2 db.

*Numenius phaeopus* – *Kis póling*

A szegedi Fehér-tó és Kardoskút e fajnak rendszeres vonulási állomása. Március végétől kora májusig a Tisza felett is gyakran áthúznak kisebb-nagyobb csoportok.

*Numenius arquatus* — Nagy póling

Előfordulása a kis pólingéval azonos.

*Limosa limosa* — Goda

A Barci-réten és Körtvélyesen szórványos költőfaj. Fészkelése érzékeny függvénye a mindenkori vízjárásnak. Vonuláskor nagyobb tömegeket soha nem észleltem. Számottevő csoportosulását bizonyára a közeli rizsföldek vonzó hatása gátolja.

*Tringa erythropus* — Füstös cankó

Nyár végén a száradó, sekély kubik- és tócsavizek jellegzetes madara. A mindenkori vízviszonyoktól függően késő őszi látható. Általában kis csapatokban mutatkozik. Feltűnőbb beözönlései árvizes időszakokban: Barci-rét, 1960. VIII. 21. — 150 db; 1965. VIII. 23–31. között napi kb. 1000 db; 1970. VIII. 10. — kb. 3000 db.

*Tringa totanus* — Piroslábú cankó

1952–53. években a Barci-réten és a Körtvélyesben fészkeltek néhány pár. Költését itt a későbbi időszakból is feltételezem, de fészket találnom már nem sikerült. Kora őszi vonuláskor kis csapatokban mutatkozik.

*Tringa stagnatilis* — Tavi cankó

A közeli rizsföldeken viszonylag rendszeres átvonuló. A Barci-réten, áradást követő vízállásokon megfigyelve: 1952. VII. 30. 30–40-es csapat; 1953. IV. 19. — 2 db; 1960. VIII. 21. — 5 db; 1962. IX. 6. — 1 db; 1964. IX. 6. — 1 db.

*Tringa nebularia* — Szürke cankó

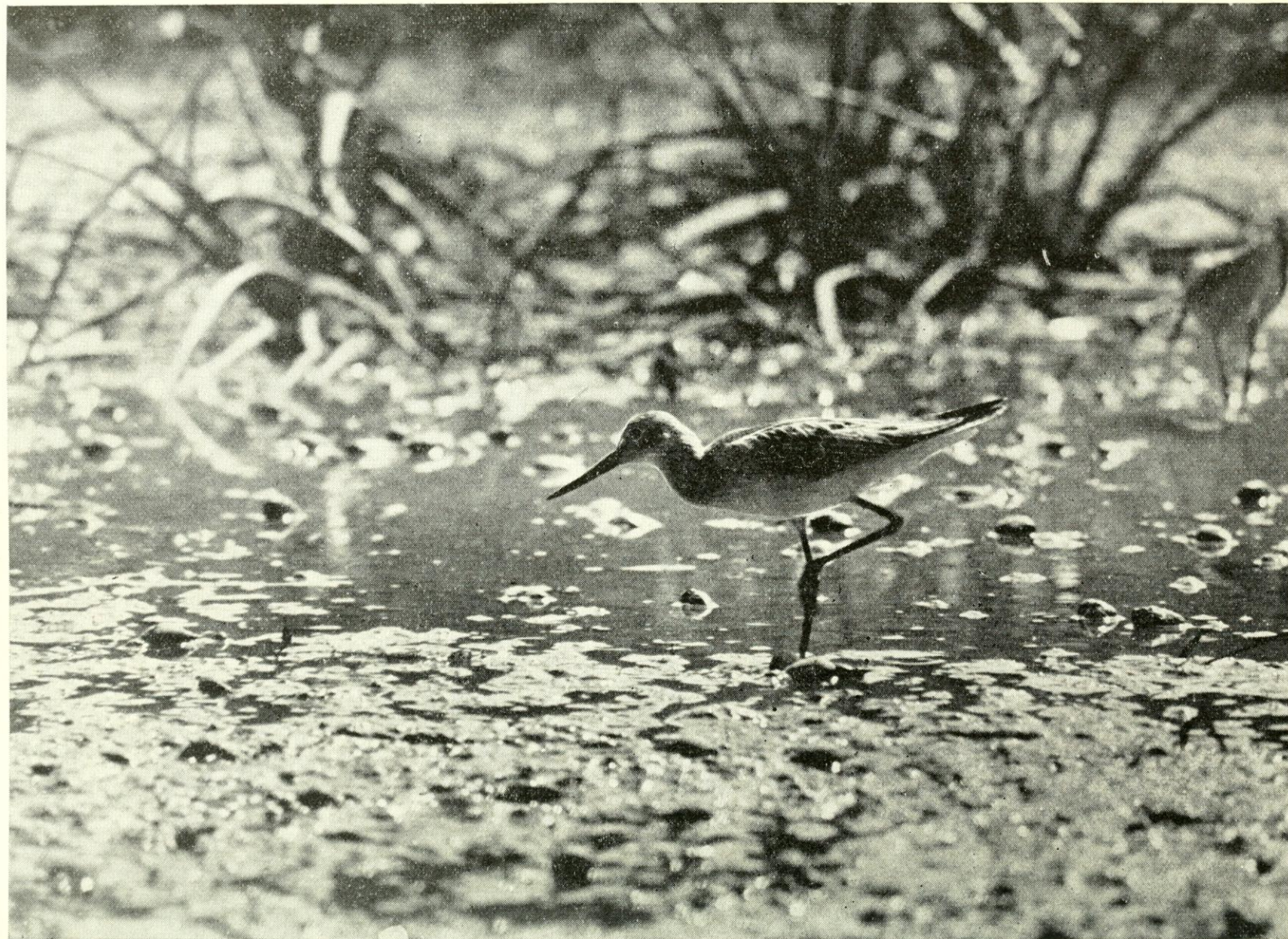
Őszi, száradó vizek, elsősorban kubikok jellegzetes madara. Mindenkor csak magános, vagy néhány darabból álló csapatos jelenség. Kivételes csoportosulása volt nyári áradás után a Barci-réten 1965. VIII. 29–31. között, amikor kisebb csapatokból összesen mintegy 150 db gyülekezett az iszapzátonyokon.

*Tringa ochropus* — Erdei cankó

A hullámtér legjellemzőbb parti madara. Nyaraló példányok minden évben előfordulnak. Magánosan vagy 2–3 főnyi, kis csapatokban mutatkozik. Négy alkalommal figyeltem meg nagyobb mennyiségeket: Barci-rét, 1960. VIII. 21. — 20 db; 1961. VII. 25. — 23 db; VII. 26. — 41 db; VIII. 24. — 28 db. E szokatlan jelenségek nyári áradás után kínálkozó, eszményi környezettel magyarázhatók. Legkorábban a Barci-réten, 1971. III. 31-én, legkésőbb a Sasérben, 1964. XI. 23-án figyeltem meg.

*Tringa glareola* — Réti cankó

Áprilisban – augusztusban jellegzetes átvonuló, nyaraló példányok is előfordulnak. Szokatlanul mozgalmas átvonulása a Barci-réten 1960. VIII. 21-én, árhullám levonulása után, mintegy 300 db.



15. ábra. Szürke cankó a Barci-réten (1964. július)

Abb. 15. Grünschenkel auf der Barci-Wiese

(Foto: DR. Sterbetz I.)



16. ábra. Erdei cankó a barci-réti kubikokban (1964. július)

Abb. 16. Waldwassperläufer am Barci-Wiese

(Fotó: Dr. Sterbetz I.)

*Actitis hypoleucos* — *Billegetőcankó*

Minden nyáron megjelenő faj a folyó menti zátonyokon. Legkorábbi előfordulása: Sasér, 1964. IV. 2.; legkésőbbi ugyanott 1963. IX. 6. Legnagyobb mennyiségben a Barci-réten találtam, az 1960. VIII. hó végi árhullám levonulása után. A kiöntések tócsáiban heteken át 30–40 példány tartózkodott.

*Gallinago gallinago* — *Sárszalonka*

Csak őszi vonulás, illetve nyári kóborlás idején figyeltem meg, kiszáradó kubikgödrök, holtágak mocsaraiban. Vadőrök bementése szerint a Körtvélyesben költött az 1965–66 években.

*Lymnocryptes minimus* — *Kis sárszalonka*

Előfordulása: Saséri-holtág, 1952. VIII. 29. — 1 db.

*Scolopax rusticola* — *Erdei szalonka*

Vonulási időben rendszeresen előfordul, ritkán át is telet.

*Crocethia alba* — *Fenyérfutó*

Előfordulása: Barci-rét, folyózátony, 1961. VIII. 24. — 1 db.

*Calidris minuta* — *Apró partfutó*

Barci-réten, áradás utáni zátonyon, 1960. VIII. 20-án 8, 21-én 12 példányt figyeltem meg.

*Calidris temminckii* — *Törpe partfutó*

Egyetlen előfordulása: Barci-rét, 1960. VIII. 21. — 10 db.

*Calidris alpina* — *Havasi partfutó*

Áradások levonulása után szórványos jelenség az iszapadokon. Legnépesebb előfordulása: Barci-rét, 1962. IV. 29. — 120-as csapat.

*Philomachus pugnax* — *Pajzsoscankó*

A mindenkori vízviszonyoktól befolyásolt mozgalmi téli időszak kivételével mindenkor megfigyelhetők. Áradások után gyakran tömeges.

*Recurvirostra avogetta* — *Gulipán*

1953. IV. 10-én a Sasér fölött, nagy magasságban láttam tovahúzni 8–10-es csapatot.

*Phalaropus lobatus* — *Vékonycsőrű víztaposó*

A Barci-réten, 1960. VIII. 21-én, áradásból visszamaradt víztócsában figyeltem meg 2 db-ot.

*Burhinus oedipnemus* — *Ugartyúk*

Hullámtéri erdőirtásokban, kiszáradt iszapzátonyokon, kukoricavetésekben szórványos költőfaj. Sasériben 1948 tavaszán 2 tojásos fészekalját találtam, 1953-ban röpképtelen fiókat figyeltem meg. A Körtvélyesben 1948. évi fészkelése bizonyított. A Barci-réten 1953-ban költésidőben két helyről hallottam jellegzetes hangjukat. Ugyanott 1960. és 61. években május hónapban ismételtén láttam alkonyatkor levegőben kergetőző párokat.

*Glareola pratincola* — Székicsér

Egyetlen alkalommal fordult elő, s akkor költött is a Barci-réten. 1959 nyarán a zöldrár későn vonult le, és a kb. 500 hektáros rét helyén egyöntetűen kopár, repedezett iszapkéreg keletkezett. E mediterrán folyódeltek fészkelőhelyeihez hasonló környezetben telepedett meg 10–12 pár székicsér. Táp-lálékbazisukat a közeli rizstelepek gazdag repülő rovarvilága biztosította.

*Stercorarius pomarinus* — Szélesfarkú halfarkas

A hódmezővásárhelyi BODNÁR-gyűjteményben egy példány: Mártély, korhányi zsilip, 1904. IX. adattal szerepel. A Sasérben és a Barci-réten 1961. VII. 23-án és 24-én láttam ezt a fajt, ismételten támadta a fészektelepre húzó, etető szürke gémekeket.

*Larus canus* — Viharsirály

A BODNÁR-gyűjteményben 1916. IX. 10. adattal szerepel egy hódmezővásárhelyi folyószakaszon gyűjtött példány, amelyet a Madártani Intézet munkatársaival *L. canus stegmani* Brodk. 1936, azaz északi viharsirálynak határoztunk meg. Megfigyeléseim: Sasér, 1960. XII. 17. — 1 db; 1960. II. 19. — 1 db; Barci-rét, 1970. X. 5. — 2 db. A gyűjteményben levő északi alfaj, és a Sasérben látott februári példány kiszínezett öregek, a többi fiatal.

*Larus argentatus* — Ezüstsirály

Nyáron és ősszel rendszeresen előfordul a Tisza felett. Egyetlen tavaszi megfigyelés: Sasér, 1962. IV. 2. — 2 db.

*Larus fuscus* — Heringsirály

A saséri folyószakaszon megfigyelt, öreg példányok: 1952. VIII. 8. — 1 db; IX. 10. — 1 db; IX. 21. — 1 db. (lehetséges, hogy egyetlen, átnyaraló példányról van szó); 1962. VI. 1. — 1 db; VI. 6. — 1 db; 1963. VIII. 22. — 2 db. A Sasértől mintegy 20 km-re É-ra, Felgyő magasságában egy Tisza-holtágról gyűjtött, öreg példány a Madártani Intézet gyűjteményébe került. Adata: 1960. VI. 18.

*Larus melanocephalus* — Szerecsensirály

A Barci-réten 1968. IV. 30-án láttam egy példányt. Mártélyon 1971. VI. 1-én DR. PÁTKAI IMRE figyelt meg 1 db-ot.

*Larus minutus* — Kis sirály

A sasér–barci-réti folyószakaszon megfigyelve: 1952. VI. 4. — 3 db; IX. 8. — 2 db; 1960. X. 2. — 1 db; 1962. IV. 3. — 1 db; IX. 29. — 1 db; 1963. IV. 30. — 1 db.

*Larus ridibundus* — Dankasirály

Az év minden szakában naponta megfigyelhető. Áradás után, apadó tócsavizeken tömeges. A szegedi Fehér-tavon levő fészektelepükről ilyenkor sok százas csapatokban keresik fel a hullámteret.

*Rissa tridactyla* — Csüllő

Folyóvíz fölött, a Sasérből megfigyelt példányok: 1952. X. 12. — 1 db; XI. 10. — 1 db; 1962. III. 17. — 1 db; 1965. XI. 19. — 1 db; 1969. X. 31. — 1 db. A nov. 19-én látott példány kiszínezett.

*Chlidonias hybrida* — Fattyúszerkő

BODNÁR szerint 1904. VI. 28-án fészkelve találták Mártélyon. A Barci-rét fölött 1949. VII. 6-án figyeltem meg 2 db-ot.

*Chlidonias leucopterus* — Fehérszárnyú szerkő

1948–1953 között évente előfordult egy-két alkalommal. A későbbiekben 1968. V. 24-én láttam csupán egyetlen példányt a Sasérnél a Tisza fölött.

*Chlidonias nigra* — Kormos szerkő

Nyári időszakban naponta megfigyelhető a folyóvíz és a holtágak fölött.

*Gelochelidon nilotica* — Kacagócsér

1948–1952 között kora nyári időszakban évente előfordult. Az utóbbi húsz évben észlelt előfordulásai: Barci-rét, 1960. V. 8. — 2 db; Sasér, 1961. VII. 23. — 1 db; Kutyafenék, 1962. VII. 25. — 1 db.

*Hydroprogne caspia* — Lócsér

Megfigyelve: Sasér, 1959. V. 3. — 4 db; 1960. VIII. 22. — 1 db; IX. 18. — 1 db; 1961. IV. 3. — 2 db; IV. 30. — 1 db; 1963. IV. 6. — 2 db; IX. 9. — 1 db; 1968. IX. 8. — 4 db; Barci rét, 1964. VIII. 16. — 2 db.

*Sterna hirundo* — Halászcser

Áprilistól szeptemberig naponta előfordul néhány db.

*Sterna albifrons* — Törpe cser

1948–1951 időközében a szegedi Fehér-tavon költő példányok alkalmanként a Tisza fölé is elkóboroltak. Fészkelésük megszűnése óta látogatásaik is elmaradtak. 1960. VIII. 21-én a Barci-réten figyeltem meg 1 db-ot.

*Columba oenas* — Kék galamb

BODNÁR szerint a század elején még gyakori fészkelő volt a hullámtérben. Megfigyeléseim éveiben csak szórványosan jelent meg februári és szeptemberi átvonulása idején.

*Columba palumbus* — Örvös galamb

1947–1954 időközében még meglehetősen elterjedt költőfaj volt a hullámtérben. Az utóbbi tizenöt évben állományuk feltűnően megfogyatkozott. Ennek bizonyára a nemesnyár erdők terjeszkedésében és az árvízvédelmi tereprendezésekben találjuk meg a magyarázatát.

*Streptopelia turtur* — Gerle

Megfigyelésem kezdeti szakaszában igen gyakori költőfaj volt, az utóbbi években — mint az országban mindenfelé — erősen csökkent a fészkelők mennyisége. Vonuló csapatai nem vonzódnak a hullámtérhez.

*Streptopelia decaocto* — Balkáni gerle

Hódmezővásárhelyen a rizstermelés kezdete óta tapasztaltam a városi gerlek egyre nagyobb arányú kitelepülését, először a környező tanyaépületek, majd a hullámtéri erdők környezetébe. Először 1960-ban mutattam ki saséri fészkelését, 1972-re azonban már a balkáni gerle általánosan elterjedt az ártérben. Fészkeit a legelhagyatottabb erdőrészekben is megtaláljuk.

*Cuculus canorus* — *Kakukk*.

Jellegzetes hullámtéri faj, fiókáit barázdabillegető és nádiringó fészkeiben találtam.

*Tyto alba* — *Gyöngybagoly*.

Mártély község templomtornyának állandó lakója. Vadászó példányok az Ányás-szigeten rendszeresen megjelennek.

*Athene noctua* — *Kuvik*

A gátszéli botolófüzesek odvas fáinak jellegzetes fészkelője.

*Strix aluco* — *Macskabagoly*

Mindkét természetvédelmi területen rendszeresen fészkel.

*Asio otus* — *Fülesbagoly*

Odvas fűzfákban, gém- és varjútelepek elhagyott fészkeiben rendszeres költőfaj mindkét területen.

*Asio flammeus* — *Réti fülesbagoly*

Késő ősszel, télen gyakori vendég, elsősorban a Barci-rét és a Körtvélyes terjedelmes kaszálóinak növényzetében. Legnépesebb gyülekezését a Barci-réten figyeltem meg 1961. II. 18-án, 22 db-ot. MÁRIÁS FERENC, erdész szerint 1957. X–XI.-ben pocokgradáció volt a Körtvélyesben. Ekkor több alkalommal figyeltem meg 40–50 főnyi csapatokat. BODNÁR írásaiban százakra menő telelő csapatokat említ a század első évtizedeiben.

*Caprimulgus europaeus* — *Lappantyú*

MÁRIÁS FERENC 1956-ban Körtvélyesben fészekalját gyűjtötte. Vonulás idején rendszeresen előfordul a két természetvédelmi területen.

*Apus apus* — *Sarlósfecske*

Június – augusztusban egy-két alkalommal évente megjelenik.

*Alcedo atthis* — *Jégmadár*

A meredek folyópartok szórványos fészkelője. Sasér szakaszán 1958–60–61–64–65–66. években költött. 1959-ben Körtvélyes magasságában fészelt, 1971–72. évi ányás-szigeti költéseit eredményezte: Késő ősszel, télen is gyakori.

*Merops apiaster* — *Gyurgyalag*

1951-ig nem találkoztam ezzel a fajjal, 1952 óta viszont nyár végi vonulás idején minden évben tömeges. Kimagasló mennyiségeket a Barci-réten figyeltem meg: 1960. VIII. 21-én reggeltől délig több, mint 2000 db; VIII. 21-én kb. 1500 db húzott kisebb-nagyobb csapatokban dél felé. Ugyanitt, 1971. VIII. 11-én figyeltem meg több ezres tömeget. Fészkelőállománya nagyon csekély, és megtelepedése csak alkalmoszerű. A Sasérral szemben a Barci-réten 1960-ban 4 pár, Körtvélyesen 1961–65–66. években mintegy 15–20 pár, Ányás-szigeten 1970–71–72-ben 5–6 pár költött.

*Coracias garrulus* — Szalakóta

1947–53 között általánosan elterjedt, gyakori fészkelő volt. Az ötvenes évektől kezdődően feltűnően megfogyatkozott. Megfigyeléseim utolsó évtizedében saséri fészkelése már csak alkalmoszerű, és a mártélyi tájvédelmi körzetben költő állománya sem emelkedett évi 10 pár fölé.

*Upupa epops* — Búbosbanka

A hullámtérben jellegzetes odúlakó.

*Jynx torquilla* — Nyaktekeres

A kutyafenéki és körtvélyesi gyümölcsösökben rendszeresen, a Sasérben alkalmoszerűen fészkel.

*Picus viridis* — Zöld küllő

Általánosan elterjedt, jellegzetes hullámtéri költőfaj.

*Picus canus* — Szürke küllő

1959 óta tizenhat előfordulása ismeretes. 1962-ből származó fészkalja került a Sasérből a Szegedi Tudományegyetem gyűjteményébe.

*Dryocopus martius* — Fekete harkály

1958–1969 időközéből tizennégy saséri előfordulását jegyeztem fel. Fészkeléséről itt 1959–60–62–69. években meggyőződtem.

*Dendrocopos maior* — Nagy fakopáncs

Öreg nyárfások általánosan elterjedt fészkelője.

*Dendrocopos syriacus* — Balkáni fakopáncs

A Sasérben és az Ányás-szigeten 1952-ben telepedett meg először. Néhány év múltával már mindenfelé meghonosodott a hullámtérben. Elsősorban a kutyafenéki, kiöregedett gyümölcsösök lakója.

*Dendrocopos medius* — Közép fakopáncs

Ritka költőfaj a Sasérben. Az 1952. és az 1961. években figyeltem meg fészkelő példányt.

*Dendrocopos minor* — Kis fakopáncs

A Barci-réten 1963–65–69-ben, Sasérben 1948–59–61–65–66–71. években figyeltem meg költésidőben. Fészkelését a Sasérben 1961-ben megállapítottam. Ugyanott 1971. V. 31-én DR. PÁTKAI IMRE talált röpképtelen fiókát.

*Galerida cristata* — Pipiske

Emberi települések környékén — elsősorban Mártély község szomszédságában — fészkel.

*Alauda arvensis* — Pacsirta

A Barci-réten és a Körtvélyesben a kaszálók nagyon szórványos költőmadara.

*Eremophila alpestris* — *Fülespacsirta*

A Barci-rét magasságában a Tisza gátján 1962. III. 17-én húszas csapatot figyeltem meg. A fülespacsirták vastag hótakaró alól kimeredő gazfoltokon szedegettek.

*Hirundo rustica* — *Füstifecske*

A saséri révház eresze alatt 1952–53. években költött. Mártélyon a művésztelep épületein néhány pár évente fészkel.

*Delichon urbica* — *Molnárfecske*

A mártélyi művésztelepen 1969 nyarán költött 3 fészekalj. A mártélyi szélmalom földémszerkezete alatt 1960-ban mintegy 25–30 lakott fészket ismertem.

*Riparia riparia* — *Partifecske*

Jellegzetes költőfaj a Tisza meredek partoldalában. Állománya a mindenkori árvizek függvénye, évente nagyon változó. Kisebb-nagyobb települései a saséri révnél, Körtvélyesen és Kutyafenék folyószakaszán találhatóak.

*Oriolus oriolus* — *Sárgarigó*

Az egész hullámtérben elszórtan költ, de nagyon kis számban. A kutya-fenéki és körtvélyesi gyümölcsösök, valamint Mártély nyaralótelepén figyelhető meg leggyakrabban.

*Corvus corax* — *Holló*

DR. BERETZK PÉTER közlése szerint a harmincas években költött a Sasérben. Halászok bizonygatták, hogy 1965-ben Atka-szigeten fészkelte egy hollópár. DR. PÁTKAI IMRE 1960. VI. 21-én a Sasérben figyelt meg egy átrepülő példányt. Saját megfigyeléseim: Sasér, 1953. XI. 22. — 1 db; 1964. XI. 23. — 1965. I. 15. között állandóan itt tartózkodott 2 db; Körtvélyes, 1965. V. 2. — 2 db; VIII. 29. — 2 db.

*Corvus cornix* — *Dolmányos varjú*

Öreg nyárfaerdők jellegzetes költőmadara. Fészkei zömmel a folyóparti hatalmas fehérnyárfákon találhatóak. Gyéritett állománya a terület adottságaihoz viszonyítva alacsony.

*Corvus frugilegus* — *Vetési varjú*

1952-ben telepedtek meg a saséri gémtelenen, és azóta itt tömegesen fészkelnek. A hatvanas évek végéig ezret meghaladó párszámban költöttek. A szomszédos vadászterületeken rendszeresített tavaszi mérgezések óta állományuk feltűnően megfogyatkozott. 1972 tavaszán már alig néhány száz lakott fészket találtam. Késő ősztől kora tavaszig Ányás-szigeten felbecsülhetetlen mennyiségű varjú tömegek éjjeleztek, évről évre következetesen felkeresik az itt kínáló alvóhelyeket.

*Coloeus monedula* — *Csóka*

Egyik legjellemzőbb, általánosan elterjedt faj az odvas botlófűzesekben. Fészkelőállománya az utóbbi hat-nyolc évben ugrásszerűen megfogyatkozott. Oka kétségtelenül az általános hullámtérrendezés, az odvas fűzek tömeges kitermelése, valamint a rendszeresített dúvadmérgezés.

*Pica pica* – Szarka

Rendszeres gyéritése miatt viszonylag kevés fészkel a Tisza hullámterében. A téli időszakban néhány főnyi, kis csapatokban is megfigyelhető.

*Garrulus glandarius* – Szajkó

Terjeszkedő faj a hullámtéri erdők adottságaiban. Első fészkelését MÁRIÁS FERENC, erdész 1959-ben mutatta ki Körtvélyesen, azóta itt, és Ányáson évente néhány pár költ. 1969-ben a Barci-réten is megtelepedett, s évente fészkel. 1959 előtt télen is kifejezetten ritka volt, az utóbbi tíz-tizenöt évben késő ősszel – télen rendszeresen figyeltem meg kóborló példányokat.

*Parus maior* – Széncinege

Általánosan elterjedt odúlakó, állománya a kutyafenéki és körtvélyesi gyümölcsösök környékén a legsűrűbb.

*Parus caeruleus* – Kék cinege

A botolófüzesekben szórványos, a gyümölcsösök környékén gyakori fészkelő. Télen csapatosan kóborol.

*Parus ater* – Fenyvescinege

Előfordulásai: Sasér, 1961. XI. 7. – 3 db; XII. 16. – 2 db; Barci-rét, 1962. XI. 4. – 1 db; Körtvélyesen 1960. IV. 4. én DR. PÁTKAI IMRE figyelt meg tízes csapatot.

*Parus palustris* – Barátcinege

A kutyafenéki gyümölcsösben évente előfordulnak fészkelők.

*Aegithalos caudatus* – Őszapó

A Sasérben és a Barci-réten alkalmoszerű költőfaj. Vonulásiidőben csapatosan fordul elő.

*Panurus biarmicus* – Barkós cinege

Az Atka-szigeten, az ún. Kisatkai-holtágban rendszeres költőfaj. Kóborló példányok – elsősorban télen – a Barci-réten és a Körtvélyesben rendszeresen előfordulnak.

*Remiz pendulinus* – Függőcinege

A saséri holtágot szegélyező füzes rendszeres költőhelye. Itt egy-két fészek évente megtalálható. Ányáson 1972-ben, Körtvélyesben 1960-ban találtam egy-egy fészket.

*Sitta europaea* – Csuszka

A körtvélyesi és a kutyafenéki gyümölcsösökben rendszeres fészkelő, télen mindenfelé előforduló, gyakori faj.

*Certhia brachydactyla* – Rövidkarmú fakusz

Általánosan elterjedt a füzes-nyárfás ligeterdőkben. Költőállománya azonban csekély.

*Troglodytes troglodytes* – Ökörszem

Bizonyára népesebb állományban fészkel, mint az a megfigyelések alapján kimutatható. A téli hónapokban jellegzetes.

*Turdus pilaris* – Fenyőrigó

Késő ősztől tavaszig kóborló csapatai jellegzetesek. Legnépesebb előfordulása: Barci-rét, 1967. III. 12. mintegy 300 db.

*Turdus philomelos* – Énekes rigó

A Körtvélyesben rendszeresen költ, a terület többi részében fészket nem találtam.

*Turdus iliacus* – Szőlőrigó

Előfordulásai: Sasér, 1955. III. 18. – 1 db. A Körtvélyesben 1960. IV. 4.-én DR. PÁTKAI IMRE látott egy példányt.

*Turdus torquatus* – Örvös rigó

1961. IV. 18.-án a Sasérben figyeltem meg egy példányt.

*Turdus merula* – Fekete rigó

A Sasérben és a Körtvélyesben rendszeresen fészkel egy-két pár.

*Oenanthe oenanthe* – Hantmadár

Árvízvédelmi műtárgyak, kőrakások adottságaiban elszórtan fészkel. Vonulók a hullámtéri kopár parlagokon is előfordulnak.

*Saxicola torquata* – Cigány-csaláncsúcs

Vonulásiidőben szórványos jelenség.

*Saxicola rubetra* – Rozsdás csaláncsúcs

A körtvélyesi Nagyréten szórványosan fészkel, vonuláskor a hullámtéri kukoricásokban, gázosokban közönséges.

*Phoenicurus phoenicurus* – Kerti rozsdafarkú

A korhadozó botolófüzesek legjellemzőbb fészkelője, általánosan elterjedt.

*Phoenicurus ochruros* – Házi rozsdafarkú

Előfordulásai: Sasér, 1957. V. 27.; 1960. VI. 21.; 1961. V. 1.

Fészkelését megállapítani nem sikerült.

*Luscinia megarhynchos* – Fülemlüle

Általánosan elterjedt, jellegzetes fészkelő.

*Luscinia luscinia* – Nagy fülemlüle

Előfordulásai: Sasér, 1959. IX. 13.; 1960. VIII. 22.; 1965. VIII. 21.; Barci-rét, 1963. VIII. 25.

*Luscinia svecica* – Kékbegy

Az Atka-szigeten szórványos fészkelő, a természetvédelmi területeken megfigyelve: Sasér, 1958. IV. 29.; Körtvélyes, 1969. VI. 5.

*Erithacus rubecula* — Vörösbegy

Mindkét természetvédelmi területen fészkelő.

*Locustella naevia* — Réti tücsökmadár

1953-ban a saséri Nagyréten fészkel.

*Locustella fluviatilis* — Berki tücsökmadár

Elszórta fészkel a hullámtéri réteken. A Sasérben, a Barci-réten és Körtvélyesben minden tavasszal hallani pirregését.

*Locustella luscinioides* — Nádi tücsökmadár

Az Atka-szigeten rendszeres fészkelő, a Körtvélyesben 1972 tavaszán rendszeresen szólt a holtágszéli nádasban.

*Acrocephalus arundinaceus* — Nádirigó

1947–53 időközében a Saséri-holtágnál költött. A Barci-réten és Körtvélyesben rendszeresen fészkel.

*Acrocephalus palustris* — Énekes nádiposzáta

A Barci-réten és a Körtvélyesben rendszeres fészkelő.

*Acrocephalus scirpaceus* — Cserregő nádiposzáta

Szórványos költőfaj a Barci-réten és a Körtvélyesben.

*Acrocephalus schoenobenus* — Foltos nádiposzáta

A barci-réti Kollantó és a Nagyrét Körtvélyesen állandó költőhelye.

*Hippolais icterina* — Geze

Kis számban, de rendszeresen fészkel a két természetvédelmi terület erdeiben.

*Hippolais pallida* — Halvány geze

A Sasérben SCHMIDT EGON 1959. VI. 14-én mutatta ki első előfordulását, illetve fészkelését. További költési adatai innen: 1960 — 3 pár, 1961 — 2 pár, 1962 — 1 pár, 1963 — 1 pár, 1964 — 2 pár, 1969 — 1 pár. Körtvélyes: 1960 — 2 pár. Barci-rét: 1961 — 1 pár, 1969 — 1 pár. Legkorábbi előfordulása: Sasér, 1962. VI. 1.; legkésőbbi ugyanott, 1960. IX. 18.

*Sylvia atricapilla* — Barátka

Általánosan elterjedt, jellegzetes fészkelő.

*Sylvia nisoria* — Karvalyposzáta

A Sasérben alkalmasszerűen, a Barci-réten és a Körtvélyesben rendszeresen költ.

*Sylvia borin* — Kerti poszáta

Valamennyi területen rendszeres fészkelő.

*Sylvia communis* — Mezei poszáta

Költésidőben rendszeresen előfordul a Sasérben és a Barci-réten. A Körtvélyesben fészkealját gyűjtötték 1959 tavaszán.

*Sylvia curruca* — Kis poszáta

A Sasérben szórványos költőfaj.

*Phylloscopus trochilus* — Fitiszfűzike

Vonuláskor rendszeresen átmegy a területeken.

*Phylloscopus collybita* — Csilpcsalp fűzike

Vonuláskor a leggyakrabban szem elé kerülő fűzikefaj.

*Phylloscopus sibilatrix* — Sisegő fűzike

Vonuláskor szórványosan előfordul.

*Regulus regulus* — Királyka

Előfordulásai: Sasér, 1961. XII. 17. — 2 db; 1962. IV. 3. — 1 db; 1965. XII. 4. — 2 db; 1966. XII. 15. — 1 db.

*Muscicapa striata* — Szürke légykapó

Elsősorban a kutyafenéki gyümölcsösökben és emberi települések közelében viszonylag gyakori fészkelő.

*Muscicapa hypoleuca* — Kormos légykapó

Előfordulásai: Sasér, 1957. IV. 27.; 1962. IV. 29.; 1965. IV. 10.

*Muscicapa albicollis* — Örvös légykapó

Tavaszi vonuláskor a Sasérben, a Barci-réten és a Körtvélyesben évente megfigyelhető.

*Prunella modularis* — Szürkebegy

Késő őszi időszakban évente megfigyelhető, ezzel szemben csak két tavaszi adatát jegyeztem fel: Sasér, 1953. IV. 2.; 1962. IV. 4.

*Anthus pratensis* — Réti pityer

A Barci-réten őszi vonuláskor figyeltem meg néhányszor.

*Anthus campestris* — Parlagi pityer

A Sasérben 1952. VI. 10-én erdőirtás homokporondján láttam fészekre ülő példányt. Vonuláskor szórványosan előfordul.

*Anthus trivialis* — Erdei pityer

A Körtvélyesben 1960. VI. 21-én kikaszálták fészket. Költésidőben itt és a Barci-réten majd minden esztendőben megfigyeltem.

*Anthus spinoletta* — Havasi pityer

Előfordulásai: Sasér, Tisza-töltés, 1953. II. 21.; Mártély, 1962. III. 18. 2 db.

*Motacilla alba* — Barázdabillegető

A Tisza védgátján fölhalmozott rözserakások jellemző fészkelője.

*Motacilla flava* — Sárga billegető

Rendszeresen fészkel a barci-réti Kollantóban és a körtvélyesi Nagyréten.

*Motacilla cinerea* — Hegyi billegető

Előfordulásai a folyómenti homokzátonyokon, a Sasérnél: 1949. IX. 2.; 1952. IX. 10.; 1953. IX. 7.; 1963. IX. 8.

*Bombycilla garrula* — Csonttollú

Saséri megfigyelések: 1949. I. 12. — 9 db.; 1952. III. 6. — 23 db.

*Lanius excubitor* — Nagy őrgébics

Rendszeres téli vendég. Legkorábban a Sasérben 1972. IX. 22-én, legkésőbb ugyanott 1962. III. 17-én figyeltem meg.

*Lanius minor* — Kis őrgébics

A természetvédelmi területek szegélyén, közel a védtöltésekhez, elvéve költ. Állománya az utóbbi tíz évben feltűnően megfogyatkozott.

*Lanius collurio* — Tövisszúró gébics

Az egész hullámtér bokros régióiban elterjedt fészkelő.

*Sturnus vulgaris* — Seregély

Odvas botolófűzerdőkben a legelterjedtebb fészkelő. Költésidőn kívül ritkán látni nagyobb csapatokat a hullámtérben.

*Pastor roseus* — Pásztormadár

1961 júniusában 15 pár költött Körtvélyesnél a védtöltésen összerakott rőzsekazlakban. Valamennyi fészkealjzat kirabolták törvénytelenül létesített magángyűjtemények számára. Kóbor példányok előfordulásai: Sasér, 1948. V. 31. — 1 db; 1971. V. 31. 34+4-s csapat; Barci-rét, vonalában a bodzási iskolánál 1971. VI. 7-én 50 db; Körtvélyes, 1960. VI. 21. — 20 db.

*Passer domesticus* — Házi veréb

Emberi települések és árvízvédelmi építmények környezetében mindenütt fészkel.

*Passer montanus* — Mezei veréb

Fűzodúk általánosan elterjedt, nagyszámú fészkelője.

*Coccothraustes coccothraustes* — Meggyvágó

Havas teleken szórványosan előfordul. Egyetlen nyári megfigyelés: Sasér, 1960. VI. 20.

*Chloris chloris* — Zöldike

A Sasérben és a Barci-réten elvéve költ, télen nagy csapatokban kóborol.

*Carduelis carduelis* — Tengelic

Rendszeresen fészkel a kutyafenéki gyümölcsösökben. A Sasérben költő példányt csak 1961-ben találtam. Télen csapatos.

*Carduelis spinus* — Csíz

Majd minden évben megfigyelt, gyakori téli vendég.

*Carduelis cannabina* — Kenderike

Téli kóborláskor nagy csapatokban rendszeres jelenség. Elsősorban a Barci-rét gazosait látogatja.

*Carduelis flavirostris* — Sárgacsőrű kenderike

A közeli rizsföldek kopár, gazos téli életterében ismételten megfigyeltem. 1949. XII. 2-án Barci-réten karvalytól vettem el egy zsákmányolt példányt.

*Carduelis flammea* — Zsezse

Egyetlen biztos előfordulása: Barci-rét, 1969. I. 19. — 20 db.

*Serinus serinus* — Csicsörke

1972-ben költött a kutyafenéki gyümölcsösben. Valószínű, hogy itt fészkeltek más években is. Vonulásidőben néhány alkalommal szintén megfigyeltem itt és a Barci-rét szakaszán.

*Pyrrhula pyrrhula* — Süvöltő

Késő ősztől márciusig jellegzetes vendég a hullámtérben. Legkorábbi előfordulása: Sasér, 1953. X. 25.; legkésőbbi: Körtvélyes, 1960. IV. 4.

*Loxia curvirostra* — Keresztsőrű

Dr. PÁTKAI IMRÉVEL a Sasérben, 1963. VII. 9–14. között naponta több, magasan áthúzó csapatot figyeltünk meg.

*Fringilla coelebs* — Pinty

Nyárfásokban általánosan elterjedt, jellegzetes fészkelő.

*Fringilla montifringilla* — Fenyőpinty

Téli kóborlók évente előfordulnak az egész területen.

*Emberiza calandra* — Sordély

Körtvélyes rétjén 1969-ben költött, egyébként szórványos faj.

*Emberiza schoeniclus* — Nádi sármány

1949–1954 között a saséri holtág szegélynövényzetében költött. A Barci-réten és a Körtvélyesben rendszeres fészkelő.

*Plectrophaenax nivalis* — Hósármány

A védett terület szomszédságában, Mártély községi legelőjén téli vendég, csapatai néha a hullámtér felett is átrepülnek.

### Irodalom — Literatur

Sterbetz I. (1957): A hódmezővásárhelyi Sasér — természetvédelmi terület madárvilága. (The Bird-life of the Sasér-Bird-Sanctuary of Hódmezővásárhely.) Aquila. 1956–57. 63–64. 177–193. p.

Vertse A. (1966): Kis kárókatona fészkelése Magyarországon. (Pygmy cormorant nesting in Hungary) Aquila. 1964–65. 71–72. 225. (239) p.

—: A hódmezővásárhelyi természetvédelmi területek szakirodalmának cédulakatalógusa (Madártani Intézet, Bp. adattárában).

# Die Vogelwelt der Reservate des Überschwemmungsgebietes der Theiss bei Hódmezővásárhely

Dr. István Sterbetz

Zu Beginn des historischen Zeitalters war im ungarischen Alföld die letzte natürliche Landschaftsform eine Waldsteppe und eine von den Flutwellen der Flüsse gespeiste mächtige Sumpfwelt. Beide blieben als unbedeutende Relikteninseln für die Nachwelt erhalten. Die Waldsteppen hat man grösstenteils noch im 16 – 17. Jahrhundert zu baumlosen Grassteppen umgewandelt. Zur Entwässerung der Ursümpfe kam es erst um den Ausgang des vorigen Jahrhunderts, als man mit gigantischen Flussregelungen die einstigen katastrophale Ausmasse annehmenden Überschwemmungen eingedämmt hat. Die aus der Waldsteppe hervorgegangene Grassteppe und die sekundären Gegebenheiten des schmalen Überschwemmungsgebietes der geregelten Flüsse sind eigenartige ungarische Biotopen. In ihrer Umgebung bildeten sich die gegenwärtige Fauna der Ebenen des Karpatenbeckens aus, weshalb diesen zoogeographischen Individuen vom Gesichtspunkt des Naturschutzes eine besondere Wichtigkeit zufällt.

Von den Flüssen des Alföld war die Theiss mit ihrem fast 25 000 km<sup>2</sup> grossen Überschwemmungsgebiet der grösste. Im Zuge der 1890 abgeschlossenen Regelung wurde der ausserordentlich langsam fließende, sich stark schlingelnde Fluss an 140 Stellen durchschnitten und mit ausgegrabenen, geraden Bettabschnitten verkürzt. Dadurch hat sich die ursprünglich 1214 km lange Theiss auf 960 km verkürzt. An beiden Seiten des Flussales hat man ein 3500 km langes, 6 m hohes Dammsystem ausgebaut und auf diese Weise wurden die sich periodisch wiederholenden Hochfluten auf einen zwischen 1 – 4 km-Breite wechselnden, schmalen Streifen zusammengedrängt. Wegen der systematisch vorkommenden Überflutung ist hier eine intensive Agrarkultur auch heute noch unmöglich, infolgedessen ein fast natürlicher, mannigfaltiger Lebensraum in den Gebieten zwischen den Dämmen aufrechterhalten bleiben konnte. Der moderne Hochwasserschutz gefährdet jedoch bereits diese Landschaftsgegebenheit, weshalb an den als besonders bewerteten Punkten des Überschwemmungsgebietes der Theiss ein Eingriff zugunsten des Naturschutzes notwendig geworden ist. In Sündungarn, in der Umgebung von Hódmezővásárhely haben wir mit den 1951 bei Sasér zustande gebrachten und 1971 bei Mártély organisierten Reservaten dieses Programm verwirklicht.

Die Trennlinie der beiden benachbarten Naturschutzgebiete bildet 10 km südwestlich von der Stadt Hódmezővásárhely das Flusstal. Am rechten Theissufer finden wir das 87 ha grosse Reservat Sasér und am linken Ufer das 2260 ha umfassende Reservat von Mártély, das nach dem Nationalpark von Hortobágy Ungarns zweitgrösstes, unter Naturschutz stehendes Objekt ist.

In Sasér und Mártély trachten wir die etwa vor 100 Jahren ausgebildete, charakteristische Umwelt der Theiss zu schützen. Vom Strom her wurden hier anlässlich der Regelung drei, grosse, hufeisenförmige Biegungen abgetrennt. Diese toten Arme schliessen sich jetzt in Form von seenartigen, stehenden, an submerser Vegetation reichen Gewässern dem Flussbett an. Ihre Tiefe beträgt 4 – 5 m. Bei normalem Wasserstand besteht diese Tiefe auch bei dem Flusse. Im Osten und Westen schliessen die Naturschutzgebiete die Linien der Schutzdämme ab. Entlang der Dämme liegt eine Reihe von 1 – 2 m tiefen, etwa 50 × 60 m grossen Kleinseen. Diese sind die sog. „kubik“-Gräben, die Materialgruben der zu den einstigen Dammbauten ausgeworfenen Erde. Im Grossteil des Jahres stehen sie unter Wasser und trocken erst am Ende des Sommers aus. Die fließenden und stehenden Gewässer sind von eutrophem Charakter. Die dominierende Landschaftseinheit ist der Galerienwald. Der autochthone Baumbestand (*Quercus robur*, *Populus alba*, *P. nigra*, *Salix alba*, *S. fragilis*, *S. triandra-purpurea*, *Fraxinus* sp.) ist zur Zeit sehr gering, jedoch wurden bereits im 19. Jahrhundert ähnliche Wälder angesiedelt. Auf diese Weise ist die Differenzierung der 80 – 100 jährigen Aufforstungen und des natürlichen Bestandes zur Zeit sehr schwer. In Mártély wurden in den letzteren Jahrzehnten Edelpappelkulturen (*Populus robusta*, *P. canadensis*, *P. italica*), die im Alter von 6 – 7 Jahren geschlagen worden sind, angepflanzt, jedoch seit der Einführung des Naturschutzes brach diese Tendenz ab und wir versuchen die Rekonstruktion der vor hundert Jahren bestandenen Zustände zu verwirklichen. Der Aufwuchs ist ausserordentlich reich, vor allem kommen Bestände von *Rubus caesius*, *Urtica dioica*, *Clematis* sp. und *Amorpha fruticosa* vor. Die kleineren oder grösseren Wiesen zwischen den Wäldern zeigen eine, vor allem von *Alopecurus pratensis* charakterisierte, hohe *Graminea*-Vegetation. Streuweise ergänzen den Biotop in Mártély noch mit Mais bebaute Ackerfelder und auch Obstgärten.

Die Theiss mit ihrem langsamen Lauf überschwemmt dieses Gebiet im allgemeinen jährlich zweimal. Zuerst tritt sie im Vorfrühling in der zweiten Hälfte des Monats März aus ihrem Bett, sodann wiederholt sich die Überschwemmung im Vorsommer. In beiden Fällen wird das Flutgebiet zwei-drei Wochen lang von einer 3–4 m hohen Wasserschicht bedeckt. Kleinere Überschwemmungen können zuweilen auch im Laufe des Winters vorkommen. Nach Abzug der Flutwellen ist das Gelände noch lange Zeit hindurch, mit zahlreichen zurückgebliebenen Wasserflecken und kahlen Schlammhängen ungangbar. Die Vegetation entwickelt sich aber bald und die Sumpfwälder und -wiesen erinnern zu solcher Zeit an Urzustände. Die Verteilung des Niederschlages ist im südöstlichen Winkel des ungarischen Alföld sehr ungleichmässig. Der Grossteil der jährlichen, ungefähr 500–550 mm betragenden Niederschlagsmenge fällt von Oktober bis Juni, der Sommer ist fast regenlos. Die Sümpfe des Überschwemmungsgebietes trocknen in dieser Jahreszeit aus und zu Beginn des Herbstes finden wir stehende Gewässer nur in den toten Armen und einstigen Materialgräben.

Die nistende Vogelwelt wird von den Gegebenheiten der Galerienwälder, der Sumpfwiesen und der Uferpflanzen bedingt. Der Grossteil der Zugvögel bilden die Wasservögel, weshalb für sie das Frühjahr mit seinen Überschwemmungen viel mehr bietet, als der trockene Herbst. Einen besonderen Wert bedeuten in Sasér und im Abschnitt Barci-Wiese von Mártély je eine grosse Kranichkolonie mit dem ständigen Nisten von *Egretta garzetta*, *Ardeola ralloides*, *Nycticorax nycticorax*, *Ardea cinerea* und mit dem gelegentlichen Nisten von *Ardea purpurea*, *Plegadis falcinellus*, *Phalacrocorax carbo*. Der Raubvogelbestand der „Altwälder“ ist bedeutend.

Mit der Erforschung der Reservate befasste ich mich kontinuierlich seit 1947 und nach 25 Jahren konnte ich 243 der 336 Arten zählenden Vogelfauna Ungarns in den beiden Gebieten nachweisen. Im ungarischen Text gebe ich die Daten ausführlich an, jedoch bietet die Zusammenfassung leider nur dazu eine Möglichkeit, um die Fauna bloss in Kategorien gruppiert, vorführen zu können.

### 1. Regelmässig nistende Vögel (76 Arten)

*Podiceps ruficollis*, *P. cristatus*, *Ardea cinerea*, *Ardeola ralloides*, *Egretta garzetta*, *Nycticorax nycticorax*, *Ixobrychus minutus*, *Anas platyrhynchos*, *A. querquedula*, *Aythya nyroca*, *Milvus migrans*, *Falco subbuteo*, *F. tinnunculus*, *Phasianus colchicus*, *Crex crex*, *Porzana porzana*, *Gallinula chloropus*, *Vanellus vanellus*, *Columba palumbus*, *Streptopelia turtur*, *S. decaocto*, *Cuculus canorus*, *Tyto alba*, *Athene noctua*, *Strix aluco*, *Asio otus*, *Coracias garrulus*, *Upupa epops*, *Jynx torquilla*, *Picus viridis*, *Dendrocopos maior*, *D. syriacus*, *Galerida cristata*, *Hirundo rustica*, *Riparia riparia*, *Oriolus oriolus*, *Corvus frugilegus*, *C. cornix*, *Coloeus mondeula*, *Pica pica*, *Garrulus glandarius*, *Parus maior*, *P. caeruleus*, *P. palustris*, *Remiz pendulinus*, *Sitta europaea*, *Certhia brachydactyla*, *Troglodytes troglodytes*, *Turdus merula*, *Oenanthe oenanthe*, *Phoenicurus phoenicurus*, *Luscinia megarhynchos*, *Erithacus rubecula*, *Locustella fluviatilis*, *Acrocephalus arundinaceus*, *A. scirpaceus*, *A. palustris*, *A. schoenobaenus*, *Hippolais icterina*, *Sylvia atricapilla*, *S. borin*, *S. curruca*, *S. communis*, *Muscicapa striata*, *Motacilla alba*, *M. flava*, *Lanius minor*, *L. collurio*, *Sturnus vulgaris*, *Passer domesticus*, *P. montanus*, *Chloris chloris*, *Carduelis carduelis*, *Fringilla coelebs*, *Emberiza calandra*, *E. schoeniculus*.

### 2. Gelegentlich nistende Vögel (43 Arten)

*Podiceps griseigena*, *Phalacrocorax carbo*, *Ardea purpurea*, *Plegadis falcinellus*, *Anser anser*, *Anas acuta*, *A. strepera*, *A. clypeata*, *Aythya ferina*, *Accipiter gentilis*, *Buteo buteo*, *Aquila pomarina*, *Haliaeetus albicilla*, *Falco cherrug*, *F. vespertinus*, *Perdix perdix*, *Coturnix coturnix*, *Fulica atra*, *Otis tarda*, *Limosa limosa*, *Tringa totanus*, *Burhinus oedienemus*, *Glareola pratensis*, *Caprimulgus europaeus*, *Alcedo atthis*, *Merops apiaster*, *Picus canus*, *Dryocopus martius*, *Dendrocopos medius*, *D. minor*, *Alauda arvensis*, *Delichon urbica*, *Aegithalos caudatus*, *Turdus philomelos*, *Locustella naevia*, *L. luscinioides*, *Hippolais pallida*, *Sylvia nisoria*, *Anthus campestris*, *A. trivialis*, *Pastor roseus*, *Serinus serinus*, *Emberiza citrinella*.

### 3. Regelmässig durchziehende, übersommernde oder überwinterrnde Vögel (43 Arten)

*Gavia arctica*, *Podiceps nigricollis*, *Ciconia ciconia*, *C. nigra*, *Anser albifrons*, *A. fabalis*, *Anas crecca*, *A. penelope*, *Bucephala clangula*, *Mergus albellus*, *Accipiter nisus*, *Buteo lagopus*, *Circus cyaneus*, *C. aeruginosus*, *Grus grus*, *Numenius phaeopus*, *N. arquata*, *Tringa erythropus*, *T. nebularia*, *T. ochropus*, *T. glareola*, *Actistis hypoleucos*, *Gallinago gallinago*, *Scolopax rusticola*, *Philomachus pugnax*, *Larus argentatus*, *L. ridibundus*,

*Chlidonias nigra*, *Sterna hirundo*, *Panurus biarmicus*, *Turdus pilaris*, *Saxicola rubetra*, *Phylloscopus collybita*, *Ph. trochilus*, *Ph. sibilatrix*, *Muscicapa albicollis*, *Prunella modularis*, *Lanius excubitor*, *Coccothraustes coccothraustes*, *Carduelis spinus*, *C. cannabina*, *Pyrrhula pyrrhula*, *Fringilla montifringilla*.

#### 4. Gelegentliche Gastvögel (81 Arten)

*Gavia stellata*, *Phalacrocorax pygmaeus*, *Ardeola ibis*, *Egretta alba*, *Botaurus stellaris*, *Platalea leucorodia*, *Phoenicopterus ruber*, *Cygnus cygnus*, *Anser erythropus*, *Branta ruficollis*, *Tadorna tadorna*, *Aythya fuligula*, *A. marila*, *Clangula hyemalis*, *Somateria mollissima*, *S. spectabilis*, *Melanitta nigra*, *M. fusca*, *Oxyura leucocephala*, *Mergus merganser*, *M. serrator*, *Pernis apivorus*, *Milvus milvus*, *Accipiter brevipes*, *Buteo rufinus*, *Hieraeetus pennatus*, *Aquila chrysaetos*, *A. heliaca*, *A. clanga*, *Circus macrourus*, *C. pygargus*, *Circaetus gallicus*, *Pandion haliaetus*, *Falco peregrinus*, *Rallus aquaticus*, *Porzana parva*, *Squatarola squatarola*, *Charadrius apricarius*, *Ch. morinellus*, *Ch. hiaticula*, *Ch. dubius*, *Tringa stagnatilis*, *Lymnocyptes minimus*, *Crocethia alba*, *Calidris minuta*, *C. temminckii*, *C. alpina*, *Recurvirostra avozetta*, *Phalaropus lobatus*, *Stercorarius pomarinus*, *Larus canus*, *L. fuscus*, *L. melanocephalus*, *L. minutus*, *Rissa tridactyla*, *Chlidonias hybrida*, *Ch. leucopterus*, *Hydroprogne caspia*, *Gelochelidon nilotica*, *Sterna albifrons*, *Columba oenas*, *Asio flammeus*, *Apus apus*, *Eremophila alpestris*, *Corvus corax*, *Parus ater*, *Turdus torquatus*, *Saxicola torquata*, *Phoenicurus ochruros*, *Luscinia luscinia*, *L. svecica*, *Regulus regulus*, *Muscicapa hypoleuca*, *Anthus pratensis*, *A. spinoletta*, *Motacilla cinerea*, *Bombycilla garrulus*, *Carduelis flammea*, *C. flavirostris*, *Loxia curvirostra*, *Plectrophaenax nivalis*.