

ÁSATÁS TÁPÉ—LEBŐN

Lebő halom a tápéi réten, a Tiszától keletre mintegy 5 km-re fekszik. Legmagasabb része a 85. magassági pont. A területen — a távolabbi környéket is beleszámítva — ez a legkiemelkedőbb rész. Településre ez a halom alkalmas, valamint a tőle nyugatra, mintegy 2 km-re fekvő, megközelítőleg hasonló magasságú, a 82. magassági ponttal jelzett Malajdok halom, és a tőle keletre, kb. 3 km-re elhelyezkedő Sirhegy.

Lebőt két ér öleli körül: északról a Porgány, délről a Bogdány folyik, illetve folyt. A két eret a Súlymos ér köti össze, a Malajdok halom mellett.

A folyószabályozás előtt, a halmokat kivéve, az egész terület víz alatt állott; mocsaras, nádas vidék volt. Még most is, esős időjárás után a belvíz felgyűlik, és sok helyen több cm magasságban elborítja a földeket. Annak idején nemcsak a Maros és a Tisza táplálták a mocsarat, hanem jelentős vízmennyiséget szállított a Porgány és a Bogdány is. A II. József uralkodása alatt készített katonai térképen az egész terület, a halmot kivéve, mocsárnak van jelölve.¹ Jól rávilágít a térkép a Porgány jelentős voltára is. A ma csak keskeny kis ér, csaknem olyan jelölést kapott, mint a napjainkban lényegesen nagyobb Tisza vagy Maros.

Az 1776-ban készített Tápé község birtokait bemutató térképen szintén szigetnek van megjelölve a terület.²

A környékbeliek már régen felfigyeltek a halomból bőségesen előkerülő leletekre. A közeli Tápé községből, a gyufa elterjedése előtt tűzcsihaláshoz ide jártak kovát szedni, írja Reizner.³

Az 1840 körüli években, a Szegeden épült Kárász-féle házhoz innen hordták a homokot (a halom nyugati végéről) a bányában akkor is találtak kőeszközöket. Ezek azóta elkallódtak. Rendszeres ásatást először Reizner János folytatott a területen.⁴ 1903. március 12—14-ig dolgozott elsősíben. A halom nyugati végén, a régi homokbánya területén húzott egy K—Ny irányú árkot. Az első ásonyomban tégladarabokat talált, melyek szerinte valamilyen tanya maradványai lehettek. Lejjebb haladva, durva anyagú és díszítésű edények töredékeire bukkant. Sok munkálatlan csont is került elő. Igen sok bolygatott sírt talált, ahol a csontok egy halomba voltak rakva. Mindössze három boly-

¹ Josephinische Aufnahme. XIX. 30. Dr. Borbély Andor és Dr. Nagy Júlia: Magyarország I. katonai felvétele II. József korában.

² Delineatio terreni possessionis Tápé ad L. R.... Civitatem Szegediensem spectantis, quae una urbarialem agrorum, ac Faenilium excisionem, ac Colonis factam distributionem repraesentat, quae peracta Anno D. MDCCCLXXV: Per Antonium Balia Regio Camerak... et p. I. R. Hungari... araium G....

³ A szegedi múzeum leltárnaplója 9/1903.

⁴ Reizner János bejegyzése uo.

Ásatást végzett Lebón Párducz Mihály,¹¹ aki az iskola melletti homokbánya területén árpádkori, szarmata, koravaskori és rézkori sírokat ásott. Korek József, az ún. Kishalmon tárt fel neolitikus telepet és rézkori temetőt.¹²

A területről középkori emlékek is kerültek elő, részint terepbejárás alkalmával, részint a helyi lakosok hozták be a múzeumba.¹³ Ilyen feltárásból származik a Párducz Mihály által publikált praeskita sírlelet is.¹⁴

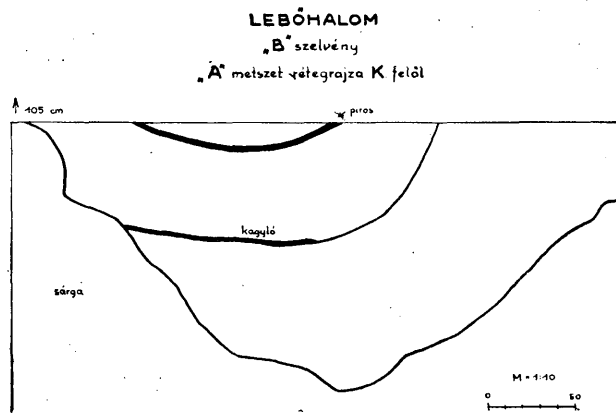
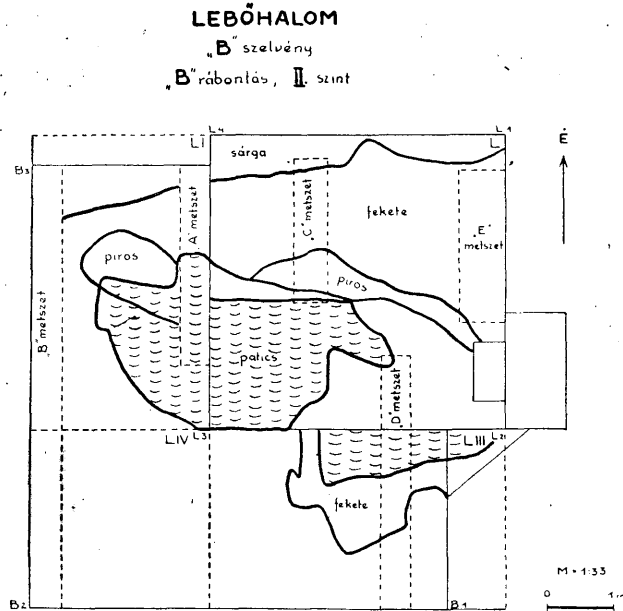


Fig. 3. a—b. kép

¹¹ Párducz Mihály szíves szóbeli közlése.

¹² Tudomásunk szerint Korek József feldolgozásának kézírata elkészült.

¹³ Tokodi András tanító gyűjteménye. Egyik innen származó darabbal Banner János foglalkozott. Banner János: Állatfejbábrázolásos edénydíszt Lebőről. MM. 1946. 1—40. p.

¹⁴ Párducz Mihály: Praeskita sírok Lebón, Dolg. 1942. 150—152. p.

A halomból előkerült régiségeket gyűjtött össze Tokodi András tanító. A leletek az iskola gyűjteményében vannak.

1956. évben, a Lebő halmon építendő tanyaközponthoz bekötőút építését kezdték meg. A földmunkálatok során nagyobb cseréptöredékeket és csontvázat találtak. Valószínűnek látszott, hogy az új út fontos teleprészt vág át. Ez megelőzően végeztük azt az ásást, amelynek leleteit az alábbiakban mutatjuk be.

A veszélyeztetett terület, özv. Farkas Mihályné tanyája előtt lévő 85 m magassági ponttól délre, mintegy 10—15 m-re, 5 m szélességben húzódott. Itt jelöltük ki az »A« szelvényt. A »B« szelvényt, a domb nyugati lejtőjén, a telep szélének megállapítása céljából bontottuk ki. Az előkerült régészeti anyagot ásonyomként külön tartottuk. Az 1. számú kutatóárkot azért húztuk, hogy megállapítsuk a Móra által korábban felásott szelvények helyzetét. Az árok hossza 17,80 m, szélessége 80 cm. A kutatóárok keleti végében, az első ásonyomban, sírra bukkantunk. (1. sír.) A kutatóárookban főként tiszai és aeneolitikus cserepek fordultak elő (VI. t. 16—20.). Rétegződést nem lehetett megállapítani. Már a második ásonyomtól kezdve mutatkoztak a Móra által kiásott árkok körvonalai. (1. kép.)

Az »A« szelvény szabálytalan négyszög alaprajzú, mert az útépités által már megbontott területhez kellett igazodnunk. Ny-i végéből 1—2 ásonyom vastagságban lehordták a földet. A munkások elbeszélése szerint itt zsugorított sír is volt. Az általuk megőrzött kerámiai anyag túlnyomórészt durva, vastagfalú edények töredé-ásott árkok körvonalai. (1. kép.)

Az első ásonyom anyagában még több, finoman iszapolt, lencsedíszes, fekete, illetve szürke színű edény töredéke került elő (I. t. 1—4, 16, 18, 19, 21.). Innen való egy sárgásszürke színű, hólyagos bütyökkel díszített peremtöredék (I. t. 6.), egy fekete színű vonaldíszes töredék, amelyen az összefutó vonalak közét égetés utáni porózus sárga festés díszíti (I. t. 12.). Egy másik töredéken ívelt vonalpárok közét piros festés tölti ki (I. t. 23.). Találtunk több meandrikus, illetve szövésből levezethető mintával ellátott töredéket (I. t. 9, 10, 11, 15, 25.). Ezek közül kettő vörös színű, porózus, égetés utáni festésű (I. t. 9, 10.). Hasonló mintakincshez tartozik egy vörös színű szabályosan elhelyezett bökődéssel, és bekarcolt vonaldíszrel ellátott cserép is (I. t. 22.). A »lebői« galléros edényből két töredékünk van (I. t. 20, 27.). A fülformák között gyakori a kissé kihagyódó szalagfűl (I. t. 31.). Igen sokszor előfordul a díszítésben a benyomott bütyök (I. t. 32.). Egy egyenesfalú edény peremtöredékén vízszintes fűl volt elhelyezve (I. t. 7.). Találtunk egy szürke színű, kissé kihajló peremtöredéket is (I. t. 8.). Előkerült még egy sajátos töredék, amelynek megfelelő alakját Kökénydombon találták. Szürke színű, félkörös záródású, közepén kerek esz-közrel benyomott pont díszíti (I. t. 14.). A kökénydombi darab ugyanezen a helyen átvolt fűrva. Találtunk egy kiöntőcsőrrel ellátott edényperemet is (I. t. 17.). A kőanyag szegényes. Egy kaptafa formájú balta, végei le vannak csiszolva (I. t. 13.), egy hasábformájú csiszoló (I. t. 5) volt még az első ásonyomban. Két csövetalpú edény töredéke érdemel még említést; az egyik, a csőtalp törésvonalában zeg-zug-minta fut körbe (I. t. 29.). A másiknak talpa le van csiszolva, valószínűleg hosszabb volt (I. t. 30.). Durva házikerámiát nagy számban találtunk. Díszített darab ritka közöttük. Ilyen egy sárga színű vastag cserép, közepén lezárt vonalpárral van díszítve

(I. t. 26.). Körömbenyomás is volt egyik cserépen (I. t. 28.). Sajátságos egy durva cserépdarab, melyen »V«-alakú kidomborodó mintát találtunk (I. t. 24.). Valószínűleg nagyobb díszített edény töredéke volt. Ezen az edényt újra bekenték agyaggal, és az előző díszítésbe benyomódott második réteg egy levált darabjával van dolgunk. Előkerült egy nagyobb edény fenékrészének töredéke, melyen besímitott meanderdísz van (nem fényképezhető). A kiegészíthető töredékek restaurálása után a következő edényformákat kaptuk:

1. Szürke színű, rossz kidolgozású, meredekfalú csésze. M: 6,8 cm, Pá: 8 cm, Fá: 4,2 cm (XV. t. 13.).

2. Szürkéssárga színű, jó kidolgozású, vékonyfalú, enyhén kihasadó, omphaloszerű talpon álló csésze. Hasát és peremét váltakozóan elhelyezkedő lencsebütyök díszíti. M: 10,2 cm, Pá: 13,7 cm, Fá: 3 cm (XIII. t. 11.).

3. Szürkéssárga színű, omphalos-szerű, talpon álló íveltfalú csésze töredéke. Váltakozó lencseszerű bütykök díszítik. Ezeket hullámvonalban haladó bordadísz köti össze. M: 6 cm, Fá: 10,7 cm (XIII. t. 13.).

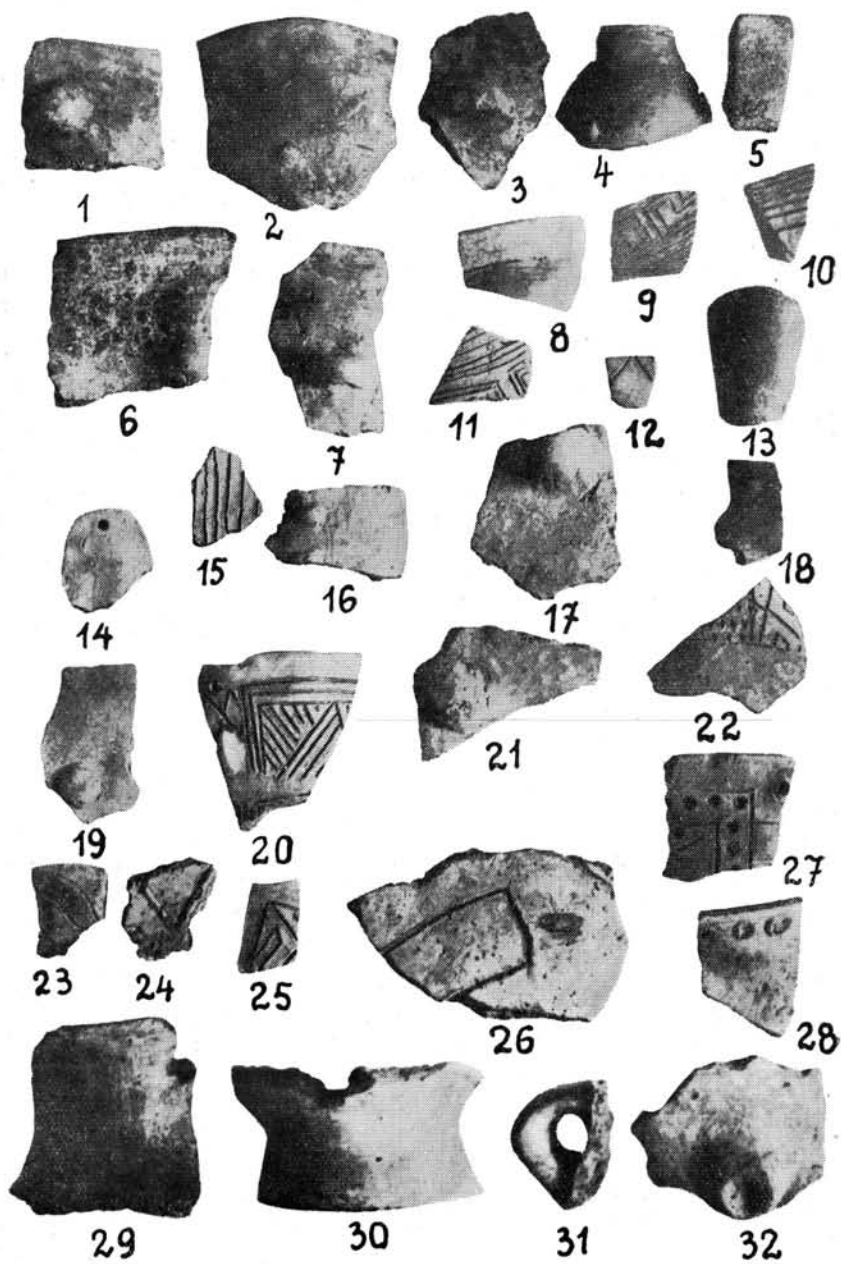
4. Szürke színű lapos tál. Oldalán egy ujjbenyomással díszített bütyök helyezkedik el. Peremét körben bevágásokkal díszítették. M: 4,5 cm, Pá: 24 cm, Fá: 18 cm (XV. t. 15.).

A második ásonyomban, a szelvény keleti harmadában másodlagos fekvésben paticsfoltot találtunk. Közvetlenül a paticsdarabok mellett, azoktól kissé keletre került elő a 3. *sír*. A szelvény D—Ny-i sarkában leltük meg a 2. *sírt*. Az előkerült kerámia anyag hasonló összetételű, csak itt kisebb számban találjuk meg a vékonyfalú, lencsedíszes kerámiát. A festett anyagból itt egy egyenesfalú edény töredékei a legszebb példányok (II. t. 5, 3.). Égetés előtt, bekarcolt sakktáblamintára piros festékekkel festettek. Vízszintes elhelyezésű, függőlegesen átfúrt bütyökfüle van. A már ismert, égetés után festett anyagból is több darab került elő. Egy kihajlóperemű edény nyakrésze, egy kettős vonallal díszített cserép vonalköze, és egy peremtöredék volt pirosra festve (II. t. 15, 16, 13.). Találtunk egy-egy ujjbenyomással díszített sárgászínű peremtöredéket (II. t. 1. Több töredék van párhuzamosan futó vonalakkal díszítve (II. t. 4, 6, 8, 9, 12, 17.). Figyelmet érdemel egy kettőscsonkakúp alakú edény éles törésvonalú hasi része (II. t. 10.) és egy csőtálpas edényke töredéke (II. t. 10.). A meandroid-dísz is megvan néhány töredéken (II. t. 2, 14.). Egy sárgásszürke töredék farkasfoggal van díszítve (II. t. 7.). Találtunk egy kiöntős edényke peremtöredéket és egy galléros edény peremtöredéket is (II. t. 20, 21.). A plasztikus dísz egy ujjbenyomással díszített bordával ellátott töredék képviseli (II. t. 18.). A cserépek között több nagy, vastagfalú edény töredéke került elő; szép számban vannak meredekfalú, lapos tál-töredékek is, amelyek pereme gyakran ujjbenyomással van díszítve. Egy szürke töredéken bevágásokkal ellátott plasztikus borda volt (II. t. 11.). Itt a következő edényeket tudtuk kiegészíteni:

1. Sárgáspiros színű, enyhén kihasadó, kihajló peremű bögre. M: 6,6 cm, Pá: 6,7 cm, Fá: 4,5 cm (XV. t. 5.).

2. Szürkészínű, finom kidolgozású, vékonyfalú, bombaformájú fazék. M: 13,6 cm, Pá: 14 cm, Fá: 4,5 cm (XIII. t. 6.).

3. Szürkészínű, jó kidolgozású, fordított csonkakúp aljú, enyhén kihasadó, hengeresnyakú edény. Nyakát a testtől mélyen bekarcolt körbefutó vonal választja el, pereme alatt az eredeti darab két helyen át volt fúrva. Eredetileg talán négy átfúrása volt. M: 10,5 cm, Pá: 6,5 cm, Fá: 3,5 cm (XIII. t. 3.).



4. Sárgás színű, finom kidolgozású, enyhén kihaladó, omphalosszerű, talpon álló csésze. Peremén és hasán váltakozóan elhelyezkedő lencsebütykökkel van díszítve. M: 7,6 cm, Pá: 10 cm, Fá: 2,5 cm (XIII. t. 15.).

5. Sárgás színű, jó kidolgozású, ívelt falú csésze. Pereme alatt vízszintesen elhelyezett lapos bütyök található. M: 7,6 cm, Pá: 13,5 cm, Fá: 5,6 cm (XIII. t. 5.).

A harmadik ásonyom leletei: A XLIII. szelvényrészben hamus földű, cserepekben gazdag foltot figyelhettünk meg. Hasonló jelenség mutatkozott a XXXIV. szelvényrészben, az út mellett. A XXXV. szelvényrész széle felé nagyobb edény töredékei és finomabb kis töredék egy csomóban kerültek elő. A szelvény keleti falán peremes tűzhely metszete mutatkozott. Ovális alakú, hossz tengelye 136 cm. Kis tengelyét nem tudtuk megállapítani, mert Móra, ásatása közben hosszában elvágta. (Beccs szerint kistengelye kb. 110 cm hosszú lehetett.) A tűzhely, (T/1.) az északi oldalról peremmel, illetve mintegy 30 cm magas szélvédővel volt ellátva. Sütőfelülete a felszíntől 140 cm mélyen volt. Többszörösen (ötször) megújították. Minden új lesározás jól elvált az alatta levő 1,5 cm vastag hamurétegtől. A sütőfelület teljes vastagsága 25 cm volt. A tűzhely előtt személgödört találtunk. Alakját pontosan nem lehetett meghatározni.

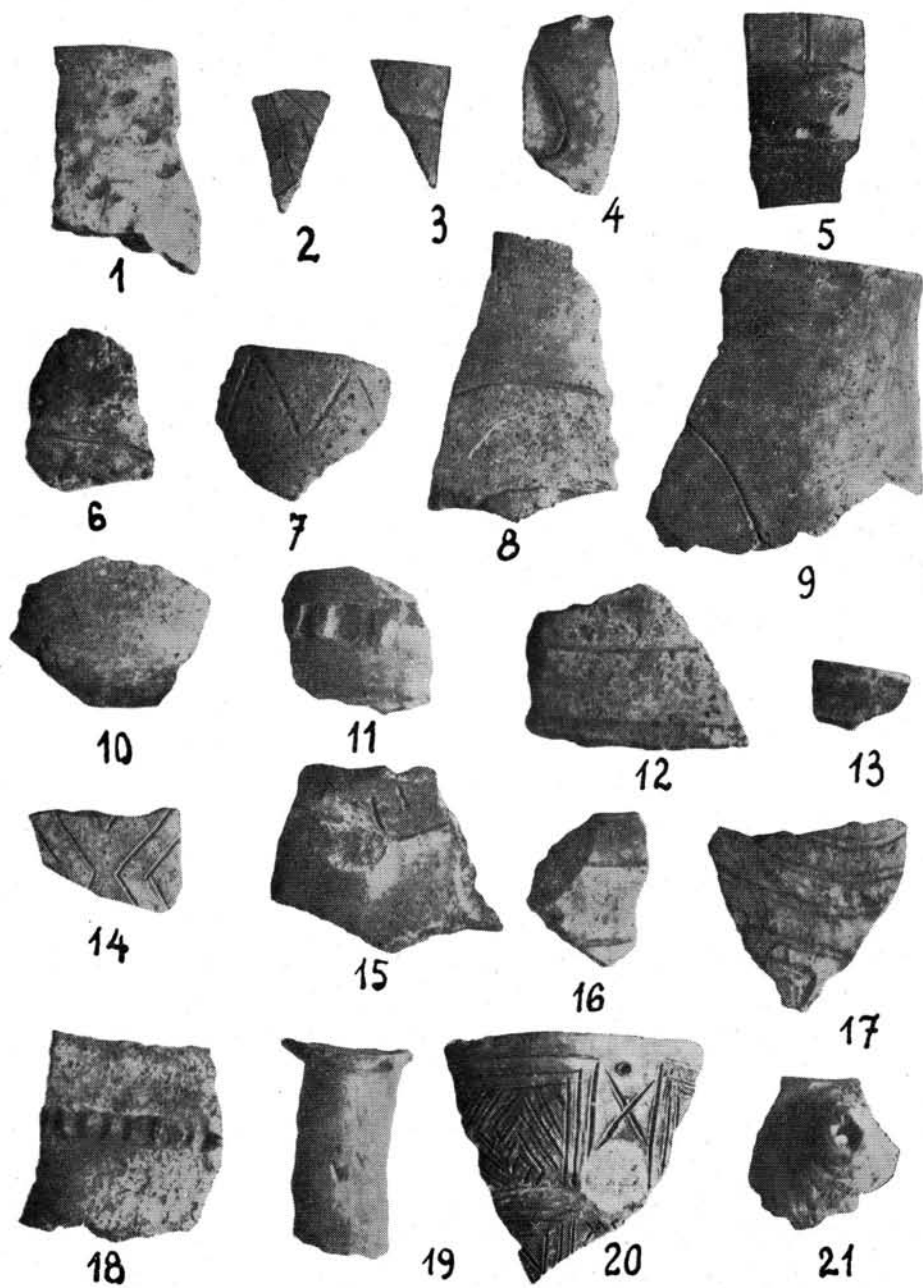
A harmadik ásonyomból a többihez viszonyítva csak mintegy 20 százaléknyi cseréptöredék került elő. Ez arra utal, hogy a réteg átmenetét jelent két települési szint között. Noha nem beszélhetünk steril rétegről, kétségkívül stratigráfiailag elválasztó szerepe is van. A díszített cserépanyagban megtaláljuk az ujjbenyomásos díszít (III. t. 22, 25.), az enyhe hullámban futó vonaldíszít (III. t. 1.), egy kis fekete cserépen pedig vékony vonalból kiinduló vonalsor alkot fésűszerű díszítményt (III. t. 5.). Egy kis töredék felülete, egymásra merőleges vonalkötegekkel van kitöltve (III. t. 9.). Két sárga színű meandrikus díszű töredéken a vonalbemélyedéseket fehér mészbetéttel töltötte ki (III. t. 14, 18.). Itt találtunk egy kis, szürke opálból csiszolt, igen finoman megmunkált kőbaltát (VII. t. 5), egy kis, csövescsontból hasított árat (III. t. 16.), egy lapított gömbformájú hálonehezéket (III. t. 6.), valamint egy bordából faragott fűrész-szerű tárgyat (III. t. 11.). Talán edénydíszítésre használták. Az is lehetséges, hogy valamilyen bőrmegmunkáló szerszámmal van dolgunk. Innen került elő egy ovális tál töredéke, valamint néhány bombaformájú edény ki nem egészítetű töredéke is. Három edényt össze tudunk állítani:

1. Meredek falú, szürke színű tégely. M: 4 cm, Pá: 4 cm, Fá: 3,8 cm (XV. t. 4.).

2. Szürke színű, durva kidolgozású, meredek falú csésze. M: 5,5 cm, Pá: 7 cm, Fá: 5,2 cm (XIII. t. 8.).

3. Ívelt falú, durva kidolgozású, sárgás színű tál. M: 4,5 cm, Pá: 14 cm.

A T/1. tűzhely előtt a következő díszített cserépanyagot találtuk: Három téglaszínűre festett, meander díszű töredék (III. t. 2, 3, 7, 13.); egy világospiros peremtöredéket, vízszintes füllel (III. t. 24); egy szürke színű edény peremtöredékét, melyet több párhuzamos zezug vonal, egy függőleges bekarcolás, és egy függőlegesen átfűrt, bütyökfűl díszít (III. t. 8.); két vonaldíszsel ellátott töredéket (III. t. 4, 21.); egy kis edény átfűrt peremrészét (III. t. 10.); egy vastagfalú, felfelé hajló, lapos bütyökkel díszített töredéket (III. t. 17.); egy szürke színű, peremén piros festéssel, vonaldíszsel ellátott cserepet (III. t. 23.); egy, a perem alatt körben futó barbotin díszsel ellátott bombaformájú edény töredékét. Ezen ujjbenyomással ellátott bütyökfűl van (III. t. 12.). Volt még egy szürke színű, tűzdelt díszű, sárgára festett töredék (III. t. 20.). Ugyancsak itt került elő egy fedőtöredék (III. t. 19.), és egy bordából csiszolt simítóeszköz is (III. t. 15.). Két edényt tudunk kiegészíteni:



1. Szürkésfekete színű, vékonyfalú, jó kidolgozású, íveltfalú csésze. M: 7,8 cm, Pá: 12 cm, Fá: 3,8 cm (XV. t. 2.).

2. Sárgásszürke színű, íveltfalú, kissé kihajló peremű fazék. Legnagyobb kihasodásán ujjbenyomással díszített bütyökfül van. Pereme alatt sorban, a bütyökfül felett pedig rendszertelenül beböködött dísz helyezkedik el. A fültől balra, lefelé állószerű, fordított »L«-formájú alakzatban kettős, barbotin technikájú bütyöksor fut. Jobboldalt, valószínűleg hasonló elhelyezkedésű dísz volt, ebből csak négy bütyök maradt meg. Ragasztott, kiegészített. M. 14,2 cm, Pá: 15 cm, Fá: 6,5 cm (XIII. t. 10.).

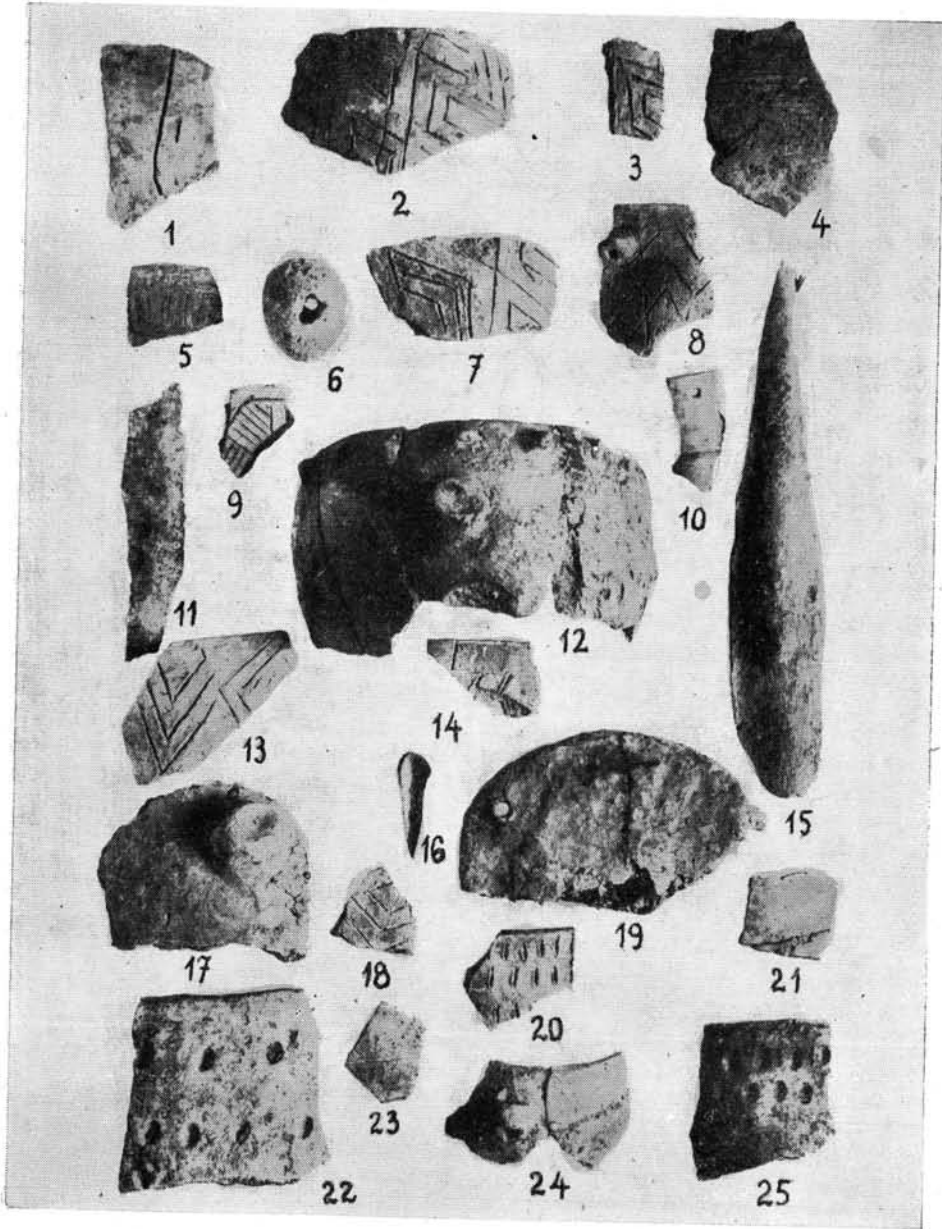
A negyedik ásónyomban, a T/1. tűzhely előtt nagyméretű karólyukat bontattunk ki. Egett paticsrögök töltötték ki. A 3. *sír alatt*, illetve annak közelében összezsugorított *kutyacsontvázat találtunk*. A szelvény északi fala mellett, köralakú hamus folt, valószínűleg külső tűzhely került kibontásra. A tűzhely mellett nagyobb fekete színű, jó kidolgozású, vonaldísszel ellátott, a vonalak közeiben pirosra festett edénytöredéket találtunk (VI. t. 2.). A szelvény déli falánál szabálytalan alakú gödör nyomai mutatkoznak.

A T/3. *tűzhely* kerek, 70 cm átmérőjű. Közvetlen szomszédságában, tőle D—Ny-i irányban kerek, 90 cm szájnylású, méhkas alakú gödröt bontottunk ki. Teljes mélysége 155 cm. Tölteléke tiszta, hamuval kevert agyag volt. Egyetlen cserép, vagy csont sem került elő belőle. Oldalfalán, kb. 30 cm mélységben égetett réteget lehetett megfigyelni. A cseréptöredékek közül sok festett töredék került elő. Három darabon sakktáblaminta van (IV. t. 4, 5, 10.), több töredéken pedig a párhuzamos vonalak köze van pirosra festve (IV. t. 1, 2, 3, 6, 8, 12, 14, 16.). Találtunk két sárga színű, ujjbenyomással díszített töredéket (IV. t. 22, 23.), valamint számos meanderszerű bekarcolással ellátott cserepet (IV. t. 9, 11, 13, 17, 19, 27.); egy kis, kiöntőcsőrrel ellátott töredéket (IV. t. 26.); egy üreges talpú edény talprészét (IV. t. 18.), valamint egy tömör edénytalpat (IV. t. 29.). Több példányban fordul elő a hegyben összefutó szalagfül (IV. t. 28.). Ebben az ásónyomban egy kettős csonkakúp formájú barna színű agyag orsógombot is találtunk (IV. t. 20.). Ugyancsak itt került elő egy nagyobb, vonaldíszes töredék (IV. t. 25.), egy beböködött díszű töredék (IV. t. 24.), és egy hegyes fül (IV. t. 28.). Az előkerült csontanyagban itt is volt a már előbb tárgyalt fűrészszerű eszköz (IV. t. 21.). Ezen kívül egy vékony, lapos bordából csiszolt, lekerékített végű simítót (IV. t. 7.), és egy vékony, csontból készült lyukasztót találtunk (IV. t. 15.). Az itt lelt edények a következők:

1. Világosszürke, finom kidolgozású, íveltfalú csésze. M: 6,6 cm, Pá: 9 cm, Fá: 3,4 cm (XIII. t. 14.).

2. Sára színű, durva kidolgozású, meredek falú csésze, vörös festéknyomokkal. M: 6,7 cm, Pá: 10 cm, Fá: 5 cm (Fenekén »x«-jel?) (XIII. t. 7.).

Az *ötödik ásónyomban*, a méhkas alakú gödörben megfigyelt rétegnek megfelelően, *egy ház* lesározott és átégetett *padlószintje került kibontásra (H/1)*. A letapasztott rész szabálytalan alakú. Felette átégetett, vesszőlenyomatos patics nem volt. A szint lenyése után, a szelvény D-i falánál mért 179 cm mélységben újabb ház (*H/2*) ledöngölt padlószintje mutatkozott. Átégetett padozata jól elvált a környező sárga talajtól. Nem tudtuk teljesen kibontani, mert az égetett réteg a szelvény határain túlnyúlt. Ezen a szinten a T/1 tűzhely végénél újabb nagyméretű *karólyukat* találtunk. Ettől nem messze nagyobb edény töredékei kerültek elő (XIV. t. 1.). A szelvény déli falánál szabálytalan gödör nyomai mutatkoztak. Töltelékföldje hamuval kevert volt.



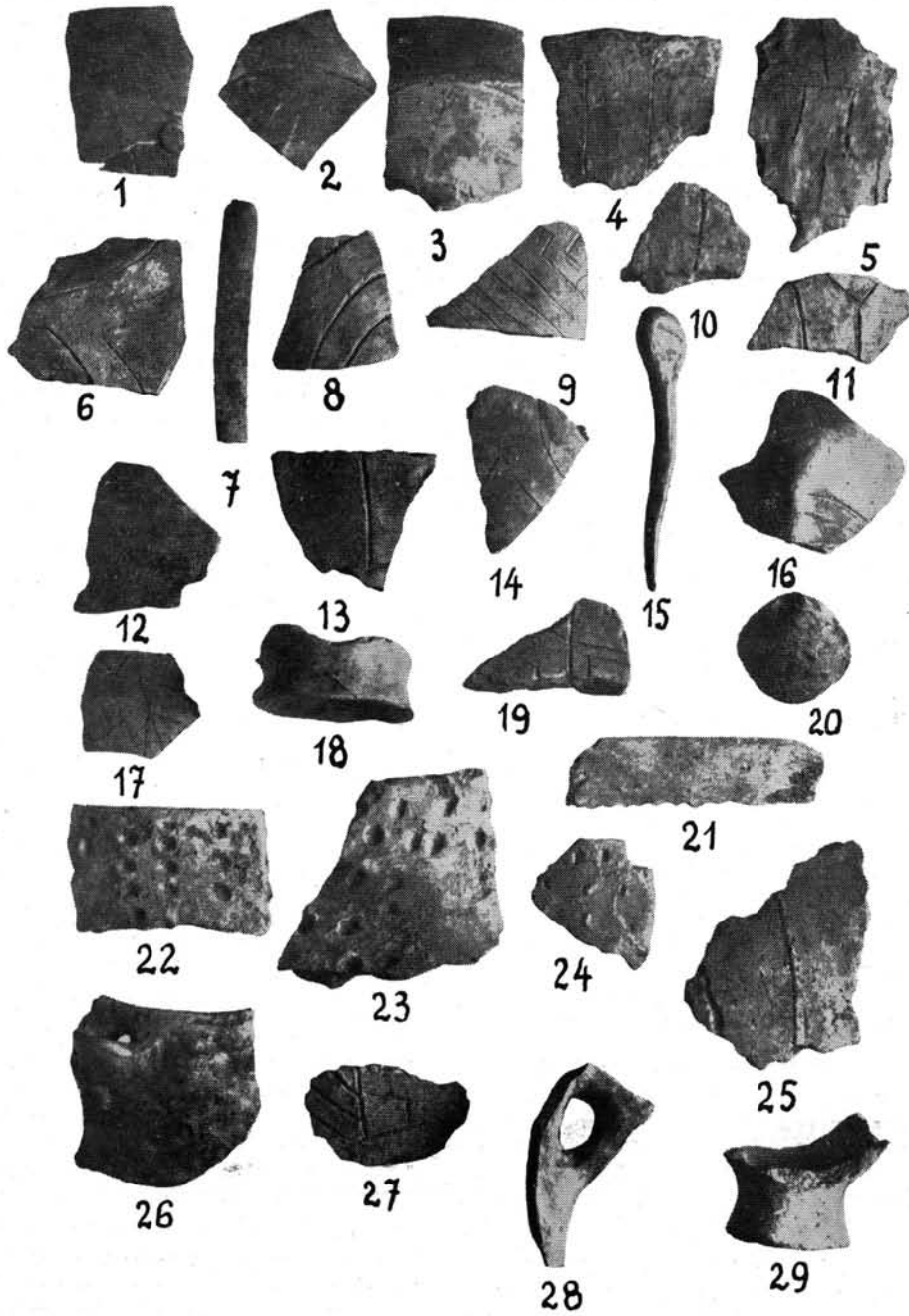
A H/1 ház a szelvény csaknem egész terjedelmében megfigyelhető, megközelítőleg téglalap alakú. A határozottan meg nem figyelhető padlószintjén került elő az cgyetlen ép edény, egy kis félgömb fenekű, meredek falú csésze (XIII. t. 7.). A szelvény keleti falán, a metszetben jól megfigyelhettük a padlószintet jelző vörös vonalat. A padlóból kb. 4 m²-nyi területet sikerült kibontani. Ehhez tartozott az előző ásonyomban talált karólyuk.

A H/2 ház a H/1 alatt volt. Kb. 3 m²-nyi padozatrésze maradt meg, a többi túlnyúlt a szelvény határain. Ezen a szinten, a szelvény déli falán, sajátságos metszetet kaptunk. A felszíntől 130 cm mélységben, megközelítőleg téglalap keresztmetszetű, vörösre égett agyagkeretet bontottunk ki. A keretben csak a felső és a jobboldali réteg volt 5 cm vastagon átégve, a baloldalon az égés csak nyomokban volt megfigyelhető. Alsó része, ill. fenéke világossárga letapasztott agyaból állott. Kitöltése teljesen tiszta szürke fahamu volt. A H/2 ház szintjén további 8 karólyuk helyét találtuk meg, azonban ezek között összefüggést nem tudtunk megfigyelni. Az innen előkerült csonteszközök között két ár és egy csontlyukasztó ismert alakú (V. t. 3, 7, 33.). Figyelemre méltó egy bordából hasított, csiszolt díszített ár, szélesedő végén bevágásokkal (V. t. 1.). Itt is megtaláltuk a már ismert, rovátkolt élű eszköz egy példányát, bordából csiszolva, egyik végén elkeskenyedve (V. t. 2.). Szélesebb végének egyik oldala rovátkolt. Három kis csontárat is leltünk (V. t. 3, 7, 33.).

A cserépek között, három meandroid díszű töredék pirosra volt festve, bekarcolt vonalai fehér mészbetéttel voltak kitöltve (V. t. 4, 5, 6.). Ugyancsak mészbetétes volt egy ujjbenyomással ellátott, átfúrt bütyökkel díszített, egymásra merőleges vonalkötegekkel borított cserép (V. t. 28.). Találtunk egy saktábla mintás töredéket (V. t. 14.), valamint egy kiöntőre emlékeztető, füllel ellátott cserépdarabot (V. t. 26). Két cseréptöredék vonalpárjai között tűzdel dísz helyezkedik el (V. t. 27, 32.). Itt is megvan a kihegyesedő fül (V. t. 17.).

Ujjbenyomással díszített töredéket is találunk (V. t. 30, 31.). Egy cserépen fekete alapon fehér festés van (V. t. 11.), több példány, a már ismert porózus piros festékekkel van díszítve (V. t. 8—10, 12, 13, 19—21.). Egy darabon ez a technika éles törésben haladó vonalak között ismétlődik meg, a vonalak alkotta bemélyedés pedig sárga festékekkel volt kitöltve (V. t. 18.). Egy kis edényperemtöredéket mindkét oldalán vastagon pirosra festettek (V. t. 22.). Gyakran előfordul a bekarcolt vonal dísz (V. t. 15, 16, 25, 29.). Egy töredéken bebökődött dísz (V. t. 23.), egy töredéken pedig meandroid minta töredéke látszik. (V. t. 24.). Több edényt sikerült kiegészítenünk.

1. Sárgásszürke színű, íveltfalú tál. M: 7,6 cm, Pá: 24 cm, Fá: 7,8 cm. (XV. t. 17.).
2. Sötétszürke színű, vékonyfalú, durva kidolgozású, íveltoldalú csésze. M: 9,5 cm, Pá: 8 cm, Fá: 4 cm (XV. t. 8.).
3. Sárgásszínű, meredekfalú kis tál. M: 4, 2 cm, Pá: 12 cm, Fá: 8,3 cm (XIII. t. 2.).
4. Világospiros színű, bombaformájú edény (1 a—d.). Legnagyobb kihasadásánál, az egymással szemközti oldalon, egy-egy kissé felfelé hajló, lapos bütyökfűl helyezkedik el. Az egyik letörött. Az edény nyaka hiányzik, törési felülete simára van csiszolva. Díszítése két részre osztja az edény felületét. A fülek magasságában bekarcolt vonal fut körbe, egyik oldalon ez alatt téglalapsorból lecsüngő farkasfogor helyezkedik el. A másik oldalon a téglalapsor hiányzik, a farkasfogak közvetlenül a bekarcolt vonalhoz kapcsolódnak. Az edény vállát mindkét oldalon két-két koncentrikusan elhelyezett, téglalapokból, illetve ellipszisekből összeállított dísz borítja. A két, zárt egységet alkotó mintát az egyik oldalon három, a másikon egy függőlegesen húzott vonal választja el egymástól. Az egyik oldal díszét



a másiktól a fülek vonalába bekarcolt, az ellipszisekkel párhuzamosan ívelt vonalak választják el. Az edény vállán, a két oldal felé, egy-egy vonalkákkal téglalapokra osztott vonalpár fut, melynek lezáródásaitól egy-egy hasonlóan felosztott vonalpár fut az edény szájnylásáig. A téglalapokkal díszített oldalon, a vonalpárok által bezárt területet öt, s a vízszintes vonalparra merőleges bevágás díszíti. M: 38,5 cm, Szá: 14,5 cm, Legn. kihas.: 35,5 cm, Fá: 26,8 cm (XIV. t. 1. a—d.).

5. Szürke színű, gömbölyű hengeres nyakú edény. Vállán díszítés fut körbe. A dísz az edény felületén két részre oszlik. A két részt egy-egy függőlegesen húzott vonal választja el. Az egyik oldalon vonalpárokból álló, a másikon hármass vonalkötegekből összeállított S-minta van. A dísz a nyakon, körbefutó, erőteljesen meghúzott vonal zárja be. A hasi részen is látható egy lezáró vonal, de ez nem összefüggő, és a díszítés sok helyen túlnyúlik a lezáró vonalon. M: 39,8 cm, Pá: 11,5 cm, Legn. kihas.: 39,5 cm, Fá: 11,5 cm (XIV. t. 2. a—b.).

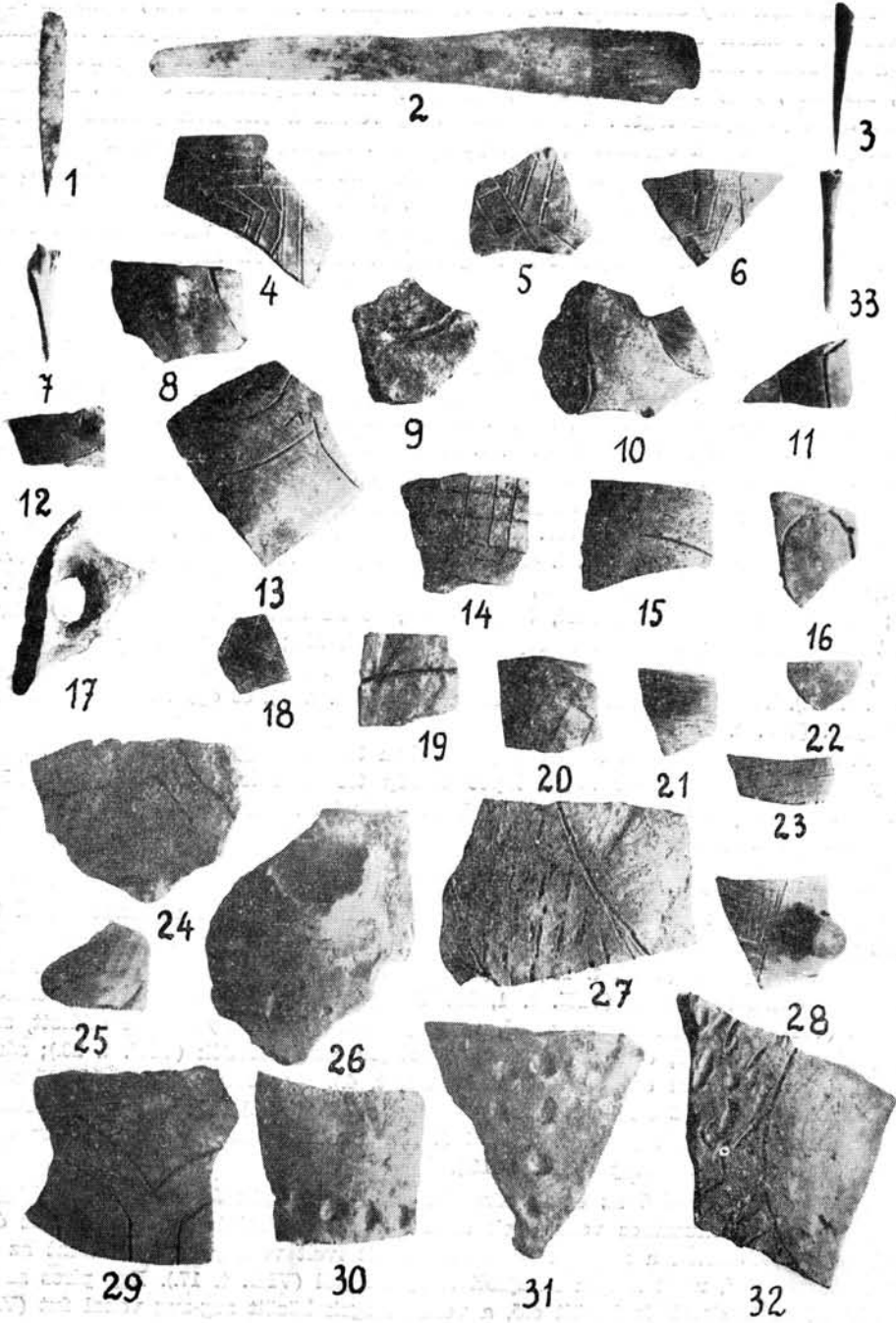
A H/1 ház padlószintjén a következő cserepeket találtuk: Több, vonaldíszsel ellátott töredéket (VI. t. 1, 3, 5, 8, 9.); egy egymásra merőleges vonalakkal díszített töredéket (VI. t. 7.), és egy bebökődött díszű töredéket (VI. t. 10.). Itt került elő egy agyarból készített ékszer töredéke (VI. t. 4.), és egy nyomott gömbformájú hálónehezék (VI. t. 15.). Ezek mellett sok díszítetlen töredék is felszínre került. Közülük két edényt sikerült összeállítanunk.

1. Szürke színű, rossz kidolgozású, íveltfalú csésze. M: 8 cm, Pá: 11 cm, Fá: 11 cm (XV. t. 1.).

2. Barnásszürke színű, rossz kidolgozású, íveltfalú csésze. M: 7,4 cm, Pá: 9 cm, Fá: 4,5 cm (XIII. t. 4.).

A »B« szelvény az »A«-tól Ny-ra, a domb lejtősebb oldalára esik. A kibontás során az első három ásónyomból sok cserép és csont került elő, de összefüggő jelenséget nem észleltünk. A szelvény keleti falán, a harmadik ásónyom alján égett réteg, tűzhely (?) nyomai mutatkoztak (T/2). Rábontottunk, de pontos rendeltetését nem sikerült meghatároznunk. Valószínűleg egy magasabb szinten levő ház végére bukkantunk, amely a szelvény széléig nyúlt. A negyedik ásónyomban, a D—Ny-i sarokban vastag paticsréteget bontottunk ki. A paticsdarabok vesszőlenyomatos felükkel felfelé feküdtek, körülöttük 40—60 cm széles égett réteg látszott. Az ötödik ásónyommal ezt a réteget sikerült körülhatárolni. Mivel a vastag paticsréteg a szelvényen túlnyúlt, Ny. és D. felől 3 méter szélességben rábontottunk. A rábontásban az É-i oldalon a negyedik ásónyommal elértük a sárga altalajt, az ötödik ásónyom pedig határozottan elvált a szelvény közepén levő kevert földtől. Stratigráfiát itt sem tudtunk megfigyelni. A rábontással nyert blokk közepén, nagyobb szabálytalan alakú patics-csomó mutatkozott (H/3). A talaj nyesése és a körvonalak tisztázása után, a rábontás irányában párhuzamosan átvágtuk a házat. Határozottan megállapítható padlószintet nem találtunk. A szelvény D—K-i sarkában harántirányban rábontottunk, hogy a szelvény széle alá benyúló paticsfolt helyzetét tisztázzuk.

A H/3 ház megközelítőleg téglalap alaprajzú. É-i fala, a szelvényünkben K—Ny-i irányban húzódó égett paticsrögök vonala, D-i oldalon a hosszabb fal a megmaradt paticsgödörök helyzetéből adódik, valamint az 5. ásónyomban élesen elkülönülő kevert föld vonalán halad. Ebben a kevert földben a paticsgödörök helyzete jól mutatta a ház vonalát. Ny-i oldalon a ház végfala a kevert földben itt-ott mutatkozó, de szabályosan meg nem határozható vonalban zárul. K-i végfala a szelvényfal alá nyúlt. A szelvényben készített metszetek azt bizonyítják, hogy a ház alatt három, egymásba ássott gödör volt, amelyek mind a keleti, mind a nyugati oldalon túlnyúltak a szelvény határain. A legelső gödör 270 cm, a középső 175 cm,



a felső 120 cm mély volt, a felszínhez viszonyítva. A metszetekből kerámia anyag nem került elő. (3/a—b. kép.)

A »B« szelvény díszítetlen anyaga ugyanazokat a formákat őrzi, mint az »A« szelvényé. Minden ásónyomban megtaláltuk a fekete színű, vékonyfalú kerámiát, de a töredékek zöme vastag, durva edényekhez tartozhatott. Itt is megvan a lapos tál, meredek, vagy kissé ívelt fallal, egy vagy több bütyökfüllel ellátva. Peremük néha ujjbenyomással tagolt. Valószínűleg meg voltak a virágcserepforma edények is. A peremek mind egyenesek, nem profiláltak. Egyes töredékekből a bombaformájú puttonyedény alakját is meg tudjuk rajzolni. A plasztikus díszek között az ujjbenyomással tagolt lécdíszítést megtaláljuk. A bütyökdísz több formája megvan, fülszerű alkalmazása a leggyakoribb, lapos, félgömbös, vagy újjbenyomásos alakban. Természetesen a szalagfület is megtaláljuk. A díszített anyagból a fontosabb darabok a következők:

Első ásónyom:

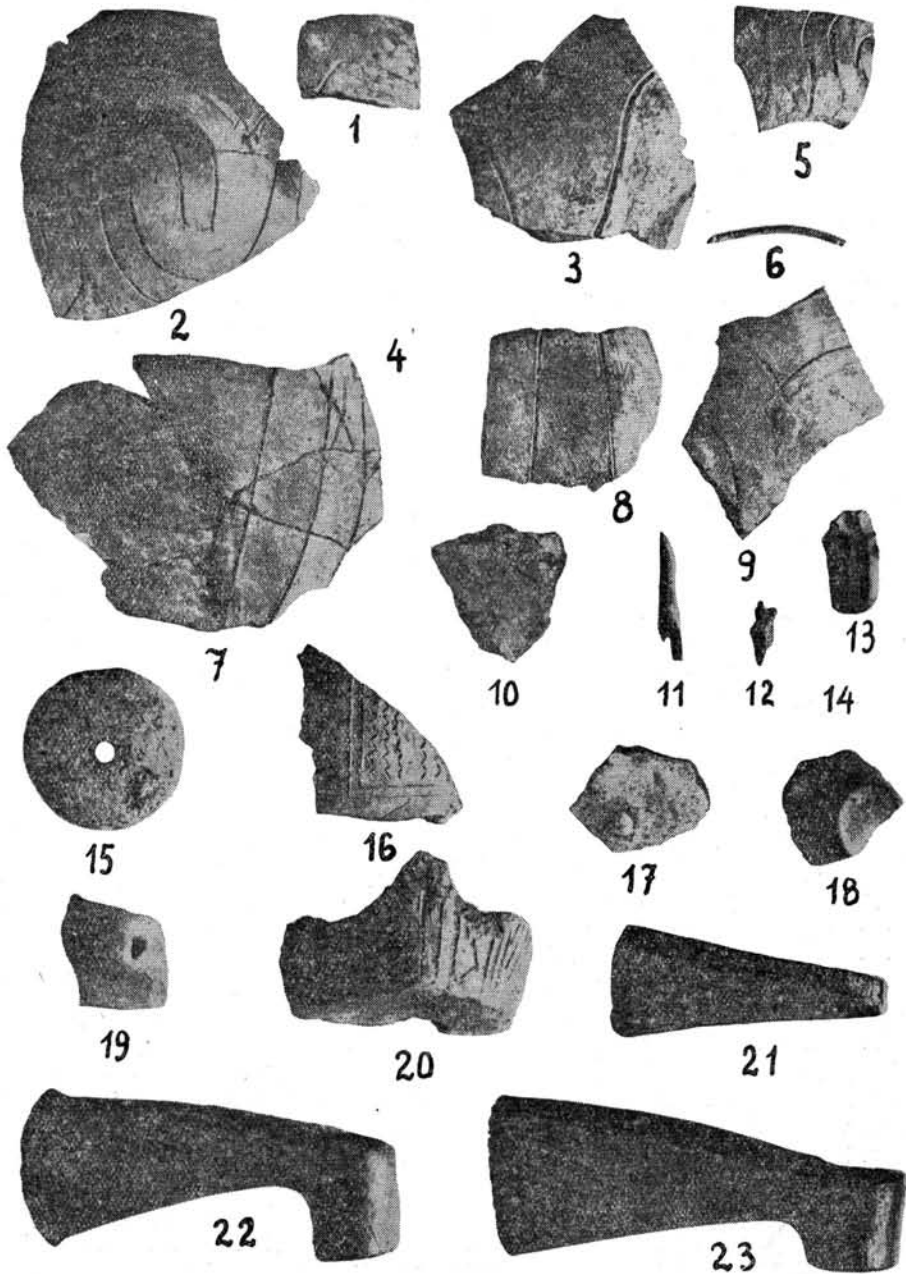
Ujjhegybenyomással tagolt, kettős plasztikus bordával ellátott vastagfalú edény töredéke (XII. t. 3.). A cserépdarab közepén a plasztikus díszek bajusz-szerűen lehajlanak, közöttük lefelé hajló, nagy hegyes, kampóbütyök foglal helyet. Kis hengeres nyakú edény peremrésze (VII. t. 6.), lencsebütyökkel díszített töredék (VII. t. 10.). Sárga színű, kiöntőcsöves edény töredéke (VII. t. 16.). Két kis bütyöklábbal ellátott edényfenék (VII. t. 1.). Egy piros és egy sárga színű, keretbe zárt, meandroid dísszel borított töredék (VII. t. 3, 14.). Vastag, durva cserép, éles szögben találkozó vonalpár díszével (VII. t. 4.). Két szürke színű vonaldíszes cserépdarab (VII. t. 7, 9.); egy szürke színű töredék, amelyen vonalpár fut és találkozik össze (VII. t. 8.); egy kis, vízszintesen átfúrt, bütyökfüllel, és az átfúrás magasságában bekarcolt vonallal díszített szürke cseréptöredék (VII. t. 11.); egy éles bevágásokkal tagolt, plasztikus dísszel ellátott és bekarcolt vonallal díszített szürke színű töredék (VII. t. 15.). Vesszővéglennyomatós peremtöredék (VII. t. 2.), és egy kettéosztott hegyű edényfül (VII. t. 13.).

A szelvény anyagában több edénytöredéken találtunk gyékénylenyomatot. Ilyen lenyomatot őríz egy piros színű lapos cserép töredéke is. Valószínűleg nagyobb edény fenékrésze lehetett (VII. t. 12.). Ugyancsak itt találtunk egy kettős hegyben csúcsosodó szalagfület is.

Második ásónyom:

Igen vastag, nagyméretű edény nyakrésze, amelyet három ujjbenyomással tagolt plasztikus borda díszít (XII. t. 1.). Piros színű, finom kidolgozású, kettőscsonkakúp alakú orsógomb (VIII. t. 19.). Egy szürkés és egy sárgás színű, durva köröm csipéssel ellátott töredék (VIII. t. 1, 2.). Sárgásszürke, kalászminta díszű cserépdarab (VIII. t. 3.); élénkpiros színű, ujjbenyomásos díszű bütyökfüllel ellátott, szabálytalan elhelyezésű, durva, elmázolt barbotinos cseréptöredék (VIII. t. 20.); sárga színű, ujjbenyomással díszített töredék (VIII. t. 4.). Nagyobb, vastag edénytöredék, párhuzamosan futó ívelt vonalpárral díszítve (VIII. t. 21.), és három kis töredék, hasonló dísszel ellátva (VIII. t. 7, 8, 18.). Sárgásszürke színű, párhuzamosan ívelt vonalakkal díszített cserép (VIII. t. 10.).

Sajátságos díszítésű az egyik töredék, amelynek egyik felén egymásra hegyes szögben futó, párhuzamos vonalsorok által alkotott hálóminta van. Ez a rész élesen el van választva a másik részen elhelyezett ívelt vonalpártól, valamint az elválasztó vonalra, mint alapra rárajzolt háromszögtől (VIII. t. 17.). Egy piros színű, porózus festésű darab is került elő, a vonalkötegek között zeg-zug vonal fut (VIII.



t¹⁶ 16.). Két végén két-két határvonallal lezárt, meanderszerű díszű töredék (VIII. t. 14.), durva, vastag töredék, szögbe hajló párhuzamos vonalpárral díszítve (VIII. t. 15.). Sárga színű, kihajtott peremű edény peremrésze párhuzamos vonallal díszítve (VIII. t. 13.). Sárga színű, szabálytalanul elhelyezett vonaldíszű töredék (VIII. t. 6.).

Peremtöredék, függőleges nyílású lapos bütyökfüllel. A fül alatt kereszt formájú díszítés van, a fül két oldalán párhuzamos vonalak futnak a peremig. A fül felett vízszintes vonal zárja le a díszítést. Egyik oldalon a díszítés folytatása látszik, de pontos formája nem állapítható meg (VIII. t. 5.). Egy piros színű töredéken, sakktábla minta között szabályosan bebökődött vonalak vannak. Másik része meandroid díszszel van ellátva. A vonalak bemélyedései fehér mészbetéttel voltak kitöltve (VIII. t. 12.). Éles vonallal kettéosztott díszű szürke cserépdarab. Az osztóvonalon kis bütyökdísz van. Egyik oldalon meandroid dísz helyezkedik el, a másikon fenyőág szerű, bekarcolt díszítések között zeg-zug vonal fut a perem felé (VIII. t. 11.). Szürke színű, bevágásokkal ellátott plasztikus bordával díszített töredék (VIII. t. 9.).

Egy kiegészíthető edényt is találtunk:

1. Szürke színű, válltól hengeres testű bögre. Legnagyobb kihalasodásánál két, nem egy szinten elhelyezett lencsebütyök díszíti. Az edény vállán bekarcolt dísz fut körbe. Ragasztott, kiegészített. M: 9.2 cm, Pá: 10.4 cm, Fá: 3.4 cm (XIII. t. 9.).

Harmadik ásonyom:

Sárga színű, vastag körömbecsípéssel díszített cseréptöredék (IX. t. 12.). Piros színű, nagy edény maradványa. Felületét kissé ívelten futó vonalköteg díszíti. Közepén lefelé hajló kampós füllel van ellátva (XII. t. 2.). Vesszővég lenyomatokkal díszített kisebb cserépdarab (IX. t. 18.); sötétbordó színűre festett, ívelt vonalakkal díszített töredék (IX. t. 22.); nagyobb, szürke színű vonaldíszes töredék (IX. t. 4.), kisebb, hasonló színű töredékek (IX. t. 6, 15, 16.). Több darabon megvan az ívelt vonalpár dísze (IX. t. 1, 8, 13, 26.). Előkerült egy jól megmunkált szűrőedénytöredék is (IX. t. 17.). Feketésszürke színű, pereme alatt ujjbenyomással díszített kiöntőcsöves edénytöredék (IX. t. 25.). Fekete színű, kis üreges talptöredék (IX. t. 24.); egy átfúrt függőleges bordadísz (IX. t. 19.); egy kettős bütyökkel ellátott töredék (IX. t. 14.); sakktábla mintával díszített vékonyfalú kiöntős edénytöredék (IX. t. 21.). Előkerült még egy sakktáblamintával díszített, finoman megmunkált vékony töredék (IX. t. 9.); egy erősen bekarcolt vonalból kiinduló, vonalkötegekkel kialakított fésűszerű mintájú töredék (IX. t. 3.); egy párhuzamosan futó egyenesekkel ellátott cserép (IX. t. 27.), valamint több bekarcolt meandroid mintájú cserépdarab (IX. t. 2, 5, 7, 10, 11, 20.). A csontanyagot egy madárarcból készített ár képviseli (IX. t. 23.). A kiegészíthető edények a következők:

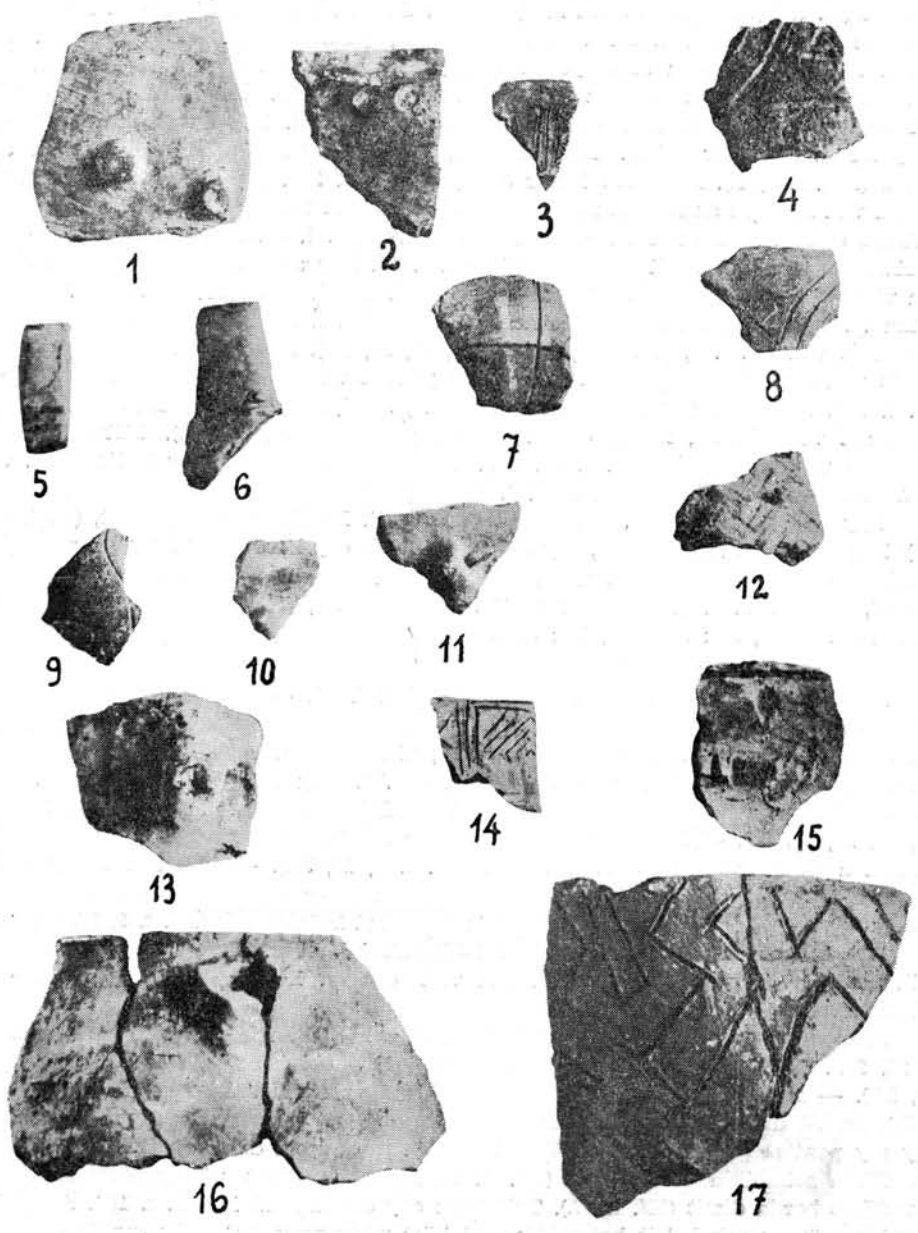
1. Sárga színű, durva megmunkálású, pereme alatt két vízszintesen elhelyezett lapos bütyökkel díszített tál. M: 3 cm, Pá: 13 cm, Fá: 10.5 cm (XV. t. 12.).

2. Szürke színű, kettős csonkakúp formájú, hasán domború, nyakán homorú felépítésű, törésvonalában egy kis bütyökkel díszített edény. Törésvonala fölött, a nyakon besímitott fenyőgally-szerű díszítés helyezkedik el. Ez a díszítés az edény vállán vízszintesen fut körbe. Pereme hiányzik. M: 10 cm, Fá: 5 cm (XV. t. 7.).

3. Piros színű, jó megmunkálású, íveltfalú tál. M: 9.2 cm, Pá: 24 cm, Fá: 10 cm (XV. t. 14.).

Negyedik ásonyom:

Sárgászöld festésű edénytöredék, közepén a díszítéseket elválasztó vonalközökben vörösre festve (X. t. 25.). Piros színű, meandrikus díszű peremtöredék (VII. t. 17.). Piros színű, meandroid díszű, vékonyfalú töredék (X. t. 19.). Három vastagabb



edényből való darab (X. t. 7, 11, 12.); egy kis cserépdarab, amelyen erős vonalból indul ki a fésűszerű vonalköteg (X. t. 13.); piros színű, finom megmunkálású peremtöredék (X. t. 1.). A perem alatt függőlegesen átfúrt lapos bütyökfül van. A díszítés mezőkre oszlik. A fül alatti mezőt függőleges, párhuzamos vonalak díszítik. Az alatta levő négyszögben szabályosan elhelyezett pontsorok ékítik. A fül melletti mezőben, meandroid díszítésen mészbetét nyoma látszik. Hengeres nyakú edény nyaktöredéke bekarcolt meandrikus jellegű dísszel (X. t. 17.). Sárga színű, vastag, nagyméretű edénytöredékek. Derékszögben találkozó vonalkötegekkel vannak díszítve (XII. t. 4, 6.). Hengeres tömör edénytalp (X. t. 26.). Egy töredéken vörös festékekkel van kitöltve az ívelten futó vonalak által kizárt terület (X. t. 2.). Egy hasonló töredék egész felülete fehér festékekkel volt ellátva (X. t. 4.). Két sorban elhelyezett, bebökődött dísszel ellátott cseréptöredék (X. t. 5.). Egy sárgás színű töredéken szintén vörös festéket találtunk a vonalközökben (X. t. 21.). Két töredéken ívelt vonalak futnak, teljes felületük világospirosra volt festve (X. t. 20, 24.). Több darabon ívelt vonaldísz van (X. t. 3, 9, 10, 14, 16, 18, 22, 23, 24, 31.). Egy szürke töredéken piros festés van a vonalközökben (X. t. 27.), egy pirosas töredéken meandroid minta van (X. t. 15.). Előkerült egy sajátos töredék is, amelynek egyik oldala síma, fekete, bekarcolt vonaldísszel, másik oldala vastag, patics-szerű (X. t. 8.). Két töredéken szögletes vonalminta van (X. t. 30, 34.). Kétségtől díszített házfal töredéke. Itt leltünk három hálónéhezéket is. (X. t. 6.32.33.)

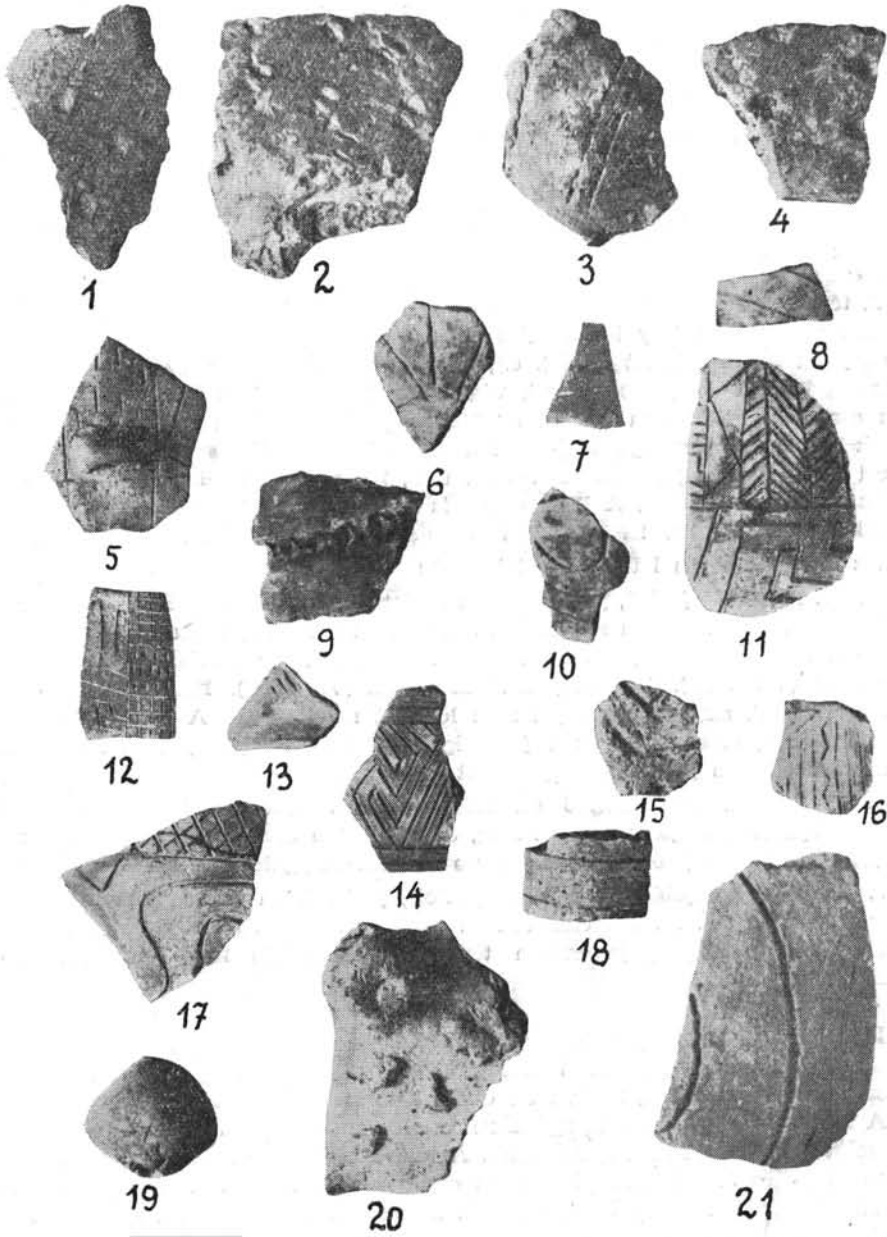
Egy csonteszköz került elő, amely ár lehetett. Madárcsontból készült, (X. t. 28, 29.). Két kőeszközt is találtunk, egy silex pengét, és egy háromszög formájú májopáliból készült magasvakarót (X. t. 35, 36.). A töredékekből egy edényt sikerült kiegészíteni, ezt a XV. t. 3. ábránk mutatja. Szürke színű, jó megmunkálású, íveltfalú pohár. M: 8 cm, Pá: 10,9 cm, Fá: 3,8 cm.

Ötödik ásonyom:

Sárga színű, csipett díszű edénytöredék (XI. t. 9.). — Tömör, hengeres edénytalp (XI. t. 29.). — Piros festéssel ellátott meandrikus díszű cserépdarab (XI. t. 1.); kis kiöntős csésze peremtöredéke (XI. t. 7.); virágcserep formájú edény, függőleges átfúrású, lapos bütyökkel ellátott töredéke (XI. t. 30.); több meandroid díszű, ill. szögben találkozó vonalkötegekkel díszített cseréptöredék (XI. t. 2, 4, 8, 12, 14, 17, 19, 23, 26, 31, 32.). — Három töredéken, fényes fekete alapon, vörös festéssel voltak ellátva a vonalak által kizárt területek (XI. t. 5, 13, 36.). — Nagyobb edény töredéke, ujjbenyomással tagolt plasztikus bordadísszel és körömbenyomással díszítve (XI. t. 35.). — Több ívelt vonallal díszített töredéket is találtunk (XI. t. 3, 15, 21, 28.).

Az ásonyom alapján nagy számban találtunk hűsvörös színű cserepeket, némelyik közülük nagy hólyagos bütyökkel volt ellátva. Előkerült egy gömbformájú hálónéhezék is (XI. t. 34.).

A csontanyag mindössze két madárcsontból készült, finoman lecsiszolt ár (XI. t. 24, 25.). Találtunk egy obszidián pengét, és két obszidián nyílhegyet (XI. t. 6, 10, 22.). — Két sajátos díszű edénytöredék közül az egyik szürke színű cserép, keretbe foglalt dísszel. Az egyik keretben átlósan húzott párhuzamos vonalak vannak egy-egy ponttal megszakítva, a másik keretben meandroid dísz van (XI. t. 20.). Egy töredéken sakktábla minta van (XI. t. 16.), egy töredéket ujjbenyomással tagolt plasztikus borda díszít (XI. t. 27.). Találtunk egy orsókarikát is (XI. t. 18.). A másik töredék szürkés színű, két határoló vonal közt párhuzamosan futó vonalak díszítik, amelyek erőteljes bevágásokkal vannak megszakítva (XI. t. 11.). — Itt került elő egy mésszel átítatott paticsdarab is (XI. t. 37.). Egyik oldalán síma, fehér festésű, a másikon durva, rücskös. Belső szerkezetét nézve, kb. 2 mm vastag, egymásra tapasztott rétegekre lehet bontani.



Három edényt tudunk kiegészíteni:

1. Sárgáspiros színű, rossz megmunkálású, fordított csonkakúp alakú pohár. M: 5 cm, Pá: 9.8 cm, Fá: 5 cm (XIII. t. 4.).

2. Szürke színű, íveltfalú tál. Pereme hiányzik. M: 8,6 cm, Pá: 17 cm, Fá: 7/3 cm (XIII. t. 12.).

3. Pirosas színű, kis tömör, talpon álló, íveltfalú tál. M: 7.5 cm, Pá: 16 cm, Fá: 7 cm (XV. t. 9.).

A szórványként bekerült anyagból két edényt tudunk kiegészíteni.

1. Íveltfalú, kissé kihajló peremű, lencsedísszel ellátott szürke színű tál. M: 6,8 cm, Pá: 16 cm, Fá: 3 cm (XV. t. 10.).

2. Sárga színű, fordított csonkakúp alakú tál. Peremén belül, egymás mellett, két, ujjbenyomással tagolt, függőlegesen elhelyezkedő hosszúkás bütyök van. M: 9.5 cm, Pá: 25 cm, Fá: 14.5 cm (XV. t. 16.).

A terület általában csontanyagban szegény, jelentős tehát három, szórványként bekerült csonteszköz. Egy halcsontból csiszolt, igen finom kidolgozású, átfúrt fejű tű, melynek hegye letörött (VI. t. 6.); egy kis csont nyílhegy (VI. t. 12.), és egy agancsból készült hegyesre csiszolt, végén átfúrt eszköz töredéke (VI. t. 11.). Az ilyen eszközről részletesen Gábori Miklós írt.¹⁵ Megállapítása szerint halász nyílhegyek voltak. Szóbanforgó darabunk a típus kronológiája szempontjából fontos. Gábori külföldi anyag ismeretében arra utal, hogy ilyen nyílhegyet a neolitikum folyamán már használtak. A leből darab is azt bizonyítja, hogy a Kárpát-medence neolitikumának embere ismerte és használta az átfúrt alapú halásznyílhegyeket.

Az ásatások során három sírt találtunk:

1. *sír.* K—Ny. tájolású, jobb oldalára fektetett férfi csontváz. M: 30 cm, H: 110 cm. Kora kb. 40 év. Erősen zsugorítva. Jobbkar az arc előtt, balkar a gerincre merőlegesen. Térdek a mellig felhúzva. Rossz fenntartású. Mellékletei: 1. Medencéjétől délre silex (VI. t. 13.). 2. Lábfejnél kisebb silex (VI. t. 14.). Körülötte sok csont, cseréptöredék. A sírgödör formáját nem lehetett megfigyelni. A sírt a korarézkor idején áshatták, erre mutat az a jelenség, hogy a sír földjében több lencsedíszes szürke, aeneolitikus jellegű cserépdarabot találtunk.

2. *sír.* Feldúlt. Hanyatfekvő csontváz, 10 cm mélységben. Irányítása Ny—K. Gerincoszlopából 6 csigolya maradt meg, de ezek sem eredeti fekvésükben. A férfi (?) csontváz medencéjétől lefelé eső része kevésbé bolygatott. Melléklete nem volt.

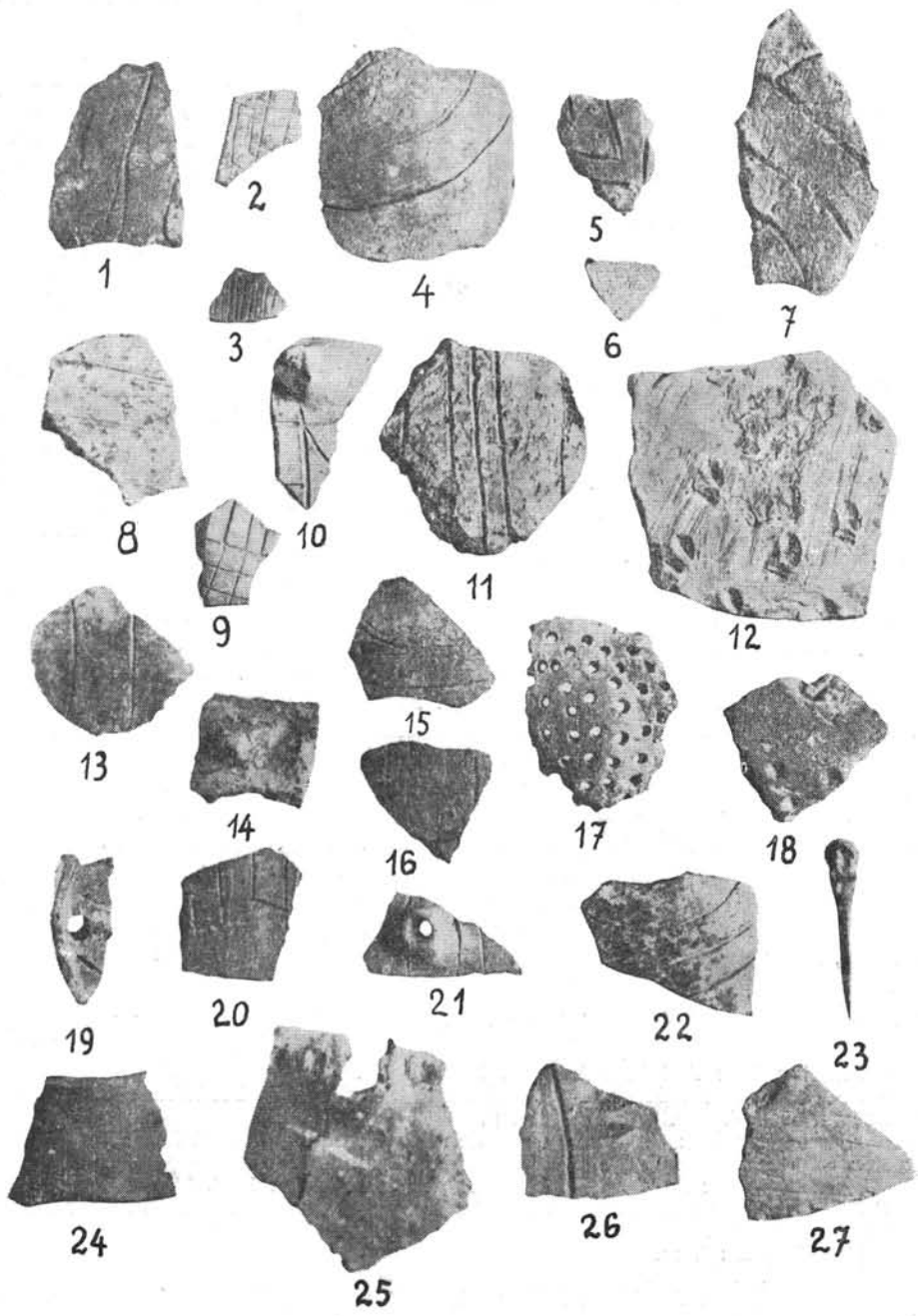
3. *sír.* K—Ny. tájolású, erősen zsugorított, jobboldalán fekvő, közepes megtartású váz. M: 30 cm. H: 105 cm. Váz h: 169 cm. Kezek az arc előtt, balláb erősebben felhúzva. Koponyája erősen töredékes. Melléklete nincs. Nő (?), 50 év körüli (?).

Hangsúlyozzuk, hogy a telepen semmiféle rétegződést nem lehetett megállapítani. Az anyagot azért tároltuk ásonyomokként, hogy valami alapunk legyen a szétválasztásra, illetve az előkerülési sorrend betartására.

A telep előkerült leletanyagának kronológiai beosztásánál az anyagot mindenekelőtt két részre kell bontanunk. A leletek vizsgálata alapján úgy látszik, hogy az »A« és »B« szelvényben nem egyetlen kor emlékei maradtak meg. A »B« szelvény, anyagának összetételénél fogva a régebbi szintet képviseli.

A leletek vizsgálatánál kérdésesek, és számunkra legérdekesebbek a »B« szelvényben előkerült, feltehetőleg a Körös kultúrába sorolható töredékek.

¹⁵ Gábori Miklós: Egy őskori agancs nyílhegytípus. Arch. Ért. 1949. 105—106. p.



Egyes jelenségek, mind a Körös, mind a vonaldíszes kultúra emlékanyagában kimutathatók. Mivel a vonaldíszes kultúra emlékei az ásatás folyamán nagy számban kerültek elő, megengedhető, hogy a kérdéses töredékeket is ehhez a körhöz kapcsoljuk.

Kutzián Ida alapvető munkájában több olyan lelőhelyet sorolt fel, ahol a körömbecsípés nem Körös kultúráns anyagban került elő. Csípett díszű töredéket említ a munkácsi kishegyről, a szemerei (Abaúj megye) és a megyaszói bükki kultúráns telepekről, az Ógyalla abadombi, és az ipolyviski zselizi telepről, valamint a budapest—tabáni vonaldíszes anyagból is.¹⁶ A nyugati vonaldíszes, régibb vonaldíszes anyagban, még bőségesebb példát találhatunk a hasonló jellegű díszre. A csehországi přitluky-i lelőhelyen vonaldíszes kerámiával együtt fordul elő a körömbenyomás, és a hegyes szerszámmal történő bebökődés. Ugyanitt bükki jellegű cserepek is vannak.¹⁷ Megtaláljuk a díszítésnek ezt a formáját a klasszikus vonaldíszes anyagban is. A sonaershausen-i vonaldíszes kultúrába sorolható temető 8. sírjának kis bögréjét, egyik Körös kultúráns telepünkön sem tudnánk elkülöníteni a jól ismert hazai anyagtól.¹⁸ Ezen kívül vannak olyan jelenségek, melyek nagyobb számban megvannak mindkét kultúrában. Az ujjbenyomással tagolt plasztikus bordadíszre gondolunk, amikor az edény nyakán, többé-kevésbé rendszeresen elhelyezkedő ujjbenyomásos díszeket látunk, vagy néhány alapvető edényformára.

A lebői Körös kultúra jellegű anyagot először Banner János ismertette. »Lebőn a szegedi múzeum által feltárt teleptől 300—400 m távolságban is előfordulnak ezek a leletek« — írja.¹⁹ Itt a paradicsomformájú hálónehézékekre, a körömbecsípéses cseréptöredékekre, valamint a kaptafaformájú kőbaltákra utal.²⁰

E dolgozaton kívül csak Kutzián Ida említi Lebőt, mint Körös kultúráns lelőhelyét. A Móra által kiásott anyagot tiszai I-nek, illetve zselizi, azaz fiatalabb vonaldíszes kultúrához tartozónak határozza meg.²¹ A Móra által kiásott, Kutziánnál hibásan Futó, helyesen Farkas Mihály földjén fekvő teleptől 300—400 m-re szórványként a Körös kultúra kerámiája került elő. Képanyagában közöl 4 edénytöredéket.²² Közülük kettőt, (a két csípett díszűt) megtaláltuk a Móra Ferenc által felvett fényképanyagban, a másik kettőt azonban nem. Ezzel a fajta díszítéssel, illetve a körömbecsípés technikájával és kronológiájával Banner János is foglalkozott.²³ Megállapításainak az a része fontos számunkra, amelyben a körömmel becsípett edények kronológiáját, és területi elterjedését vizsgálja. Kimutatja, hogy legkorábban a szalagdíszes edények kultúrkörének emlékeihez kapcsolódva tűnik fel. Joggal tételezhetjük fel tehát, hogy a lebői darabok is a vonaldíszes kultúra emlékét őrzik.

Az »egyenesre levágott fenekű edények hálómintás töredéke« feltehetőleg — (a rokon anyag alapján) — a vonaldíszes kerámiába tartozik. Hasonlókat

¹⁶ Kutzián Ida: A Körös kultúra. Diss. Pann. II. 23.

¹⁷ Z. Trňáková: Zelezařske pece z římského období v Přitlukách na Moravě. Arch. rozhl. 1956. 4. obr. 206. 515—518. p.

¹⁸ Dietrich Kahlke: Die Bestattungssitten des Donauländischen Kulturkreises der jüngeren Steinzeit. Teil. 1. Linienbandkeramik. Berlin. 1954.

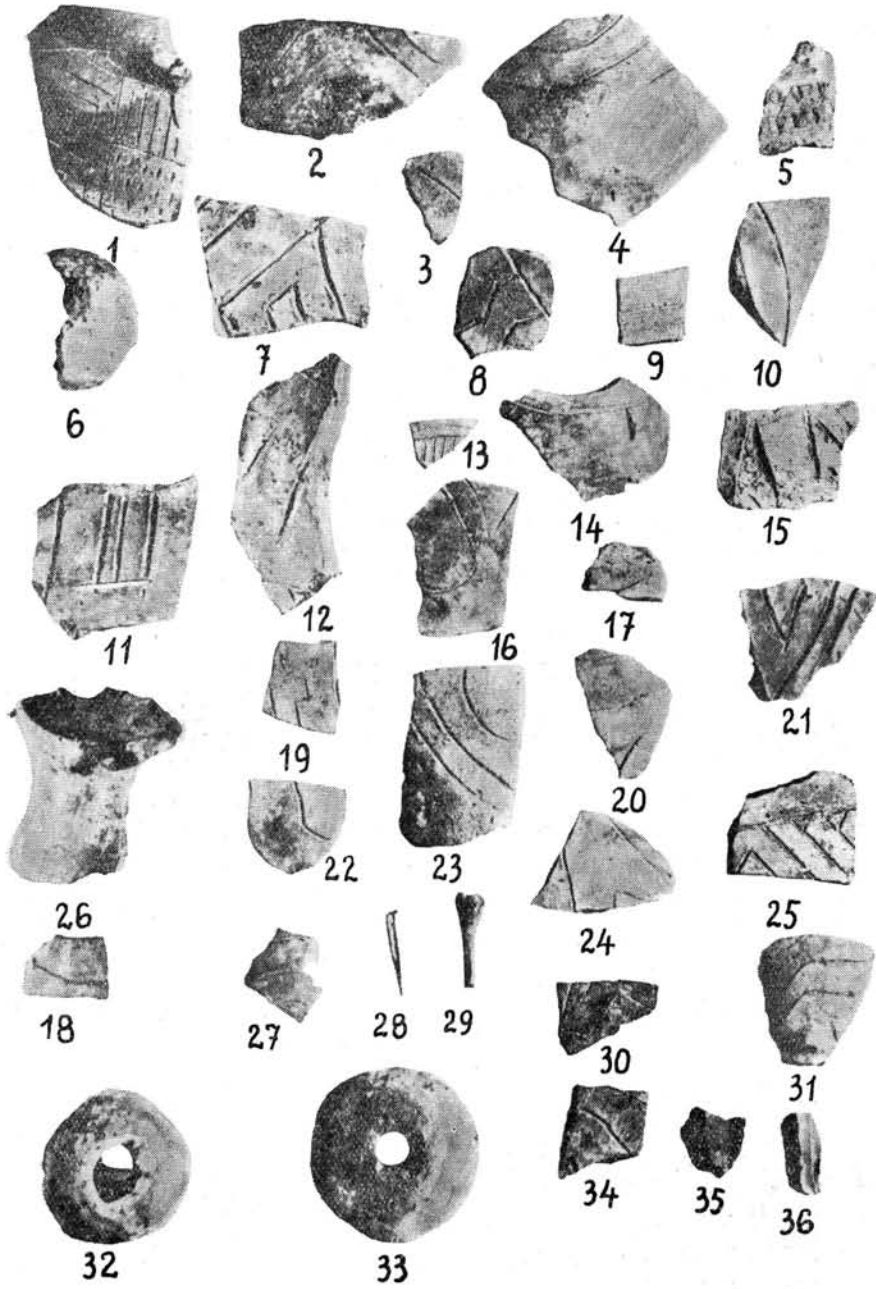
¹⁹ Banner János: A tiszai kultúra III. periódusa. Dolg. 1932. 31. p.

²⁰ Banner János szíves szóbeli közlése szerint a Sírhegyes ásatott Körös kultúrához tartozó telepet.

²¹ Kutzián Ida: i. m.

²² Uo. XIV. t. 13—16.

²³ Banner János: Adatok a körömmel díszített edények kronológiájához. Arch-Ért. 1929. 23—34. p.



magában a leböi vonaldíszes anyagban is találtunk. A »B« szelvény negyedik és ötödik ásonyomában előkerült két festett töredék hasonló díszítésű edény maradványa lehet (X. t. 2., XI. t. 3.).

A kérdéses negyedik darab egy bütyökdíszes edénytöredék, »melynek bütyke felé bevágások alkotta szaggatott vonalak futnak«. ²⁴ Feltehetőleg nem tévedünk, ha megfelelőit a tiszai, esetleg a bánáti kultúrában keressük. A területéről nem kell messzire eltávolodni, a csókai anyagban több hasonló töredéket találtunk. A Móra Ferenc Múzeum Csókáról olyan egész edényt is őriz, ²⁵ melynek megfelelő részei pontosan olyan formát mutatnak, mint a kérdéses töredék. Úgy véljük, ezt az edényt, és a kérdéses töredéket is a tiszai kultúrába kell sorolnunk.

Lebőn ugyan Körös kultúrák telepére utaló jelenségek nem mutatkoztak, a Móra-féle és a mi ásatásunkor azonban jellegzetes *Körös kerámiai anyag* került elő.

A Móra ásatásán előkerült kis csésze szürkésbarna színű, közepes megmunkálású, három lábon álló kis félgömbtestű. M: 5.6 cm, Pá: 9.5 cm (XIII. t. 1.).

Ez a forma kétségkívül a Körös kultúra sajátja. Hasonló példány került elő Endrődről, ²⁶ Óbesnyőről, ²⁷ Szentes Nagyjaksorpartról, ²⁸ és Vinczáról. ²⁹ Azonos jellegű, de nagyobb edény töredéke lehet egy sárga színű, két kis lábbal ellátott darab (VII. t. 1.). Ennek megfelelőit Tiszaug—Tóparton, ³⁰ Endrődön, ³¹ Kopáncs Zsoldos-tanyán, ³² Kotacpart Vata-tanyán, ³³ Kopáncs Kovács-tanyán, ³⁴ és csaknem valamennyi, a Körös kultúra által használt telepen találunk. Hasonló jellegűnek tartjuk a második ásonyom kalászminta díszű töredékét (VIII. t. 3.). Ilyen díszítést a régebbi lebői anyag fényképein is találunk. Ez a díszítésmód is gyakori a Körös kultúrában. Kopáncs Zsoldos-tanyán, ³⁵ Szentes Nagyjaksorparton, ³⁶ Szarvas Szappanoson, ³⁷ Kunszentmárton Nagyérdpusztán, ³⁸ Szentes Nagyhegyen, ³⁹ Gyulán, a vasúti homokbányai lelőhelyen, ⁴⁰ Gyomán, ⁴¹ Tiszaug Tóparton, ⁴² egyaránt előfordul. Egy kis töredéken három vesszővéggel benyomott pont van (IX. t. 18.). Ilyen díszítéshez hasonlót találunk a péceli kultúrában is, de igazi megfelelőit a Körös kultúrához tartozó telepeken kell keresnünk. Kopáncs Kovács-tanyán, ⁴³ Szentes Nagyjak-

²⁴ Kutzián Ida: i. m.

²⁵ A szegedi múzeum leltárkönyve. 53. 196. l.

²⁶ Kutzián Ida: i. m. XIV. t. 12.

²⁷ uo. XXXIII. t. 7.

²⁸ uo. XXXIV. t. 5.

²⁹ uo. LXI. t. 4.

³⁰ uo. V. t. 1, 2, 4, 5, 6, 7, 10.

³¹ uo. XIV. t. 10, 11, 12.

³² uo. XXXIII. t. 8.

³³ uo. XXXIII. t. 9.

³⁴ uo. XXXIV. t. 4.

³⁵ uo. XL. t. 5.

³⁶ uo. XL. t. 3, 4.

³⁷ uo. XXXIX. t. 17, 20.

³⁸ uo. XVIII. t. 16.

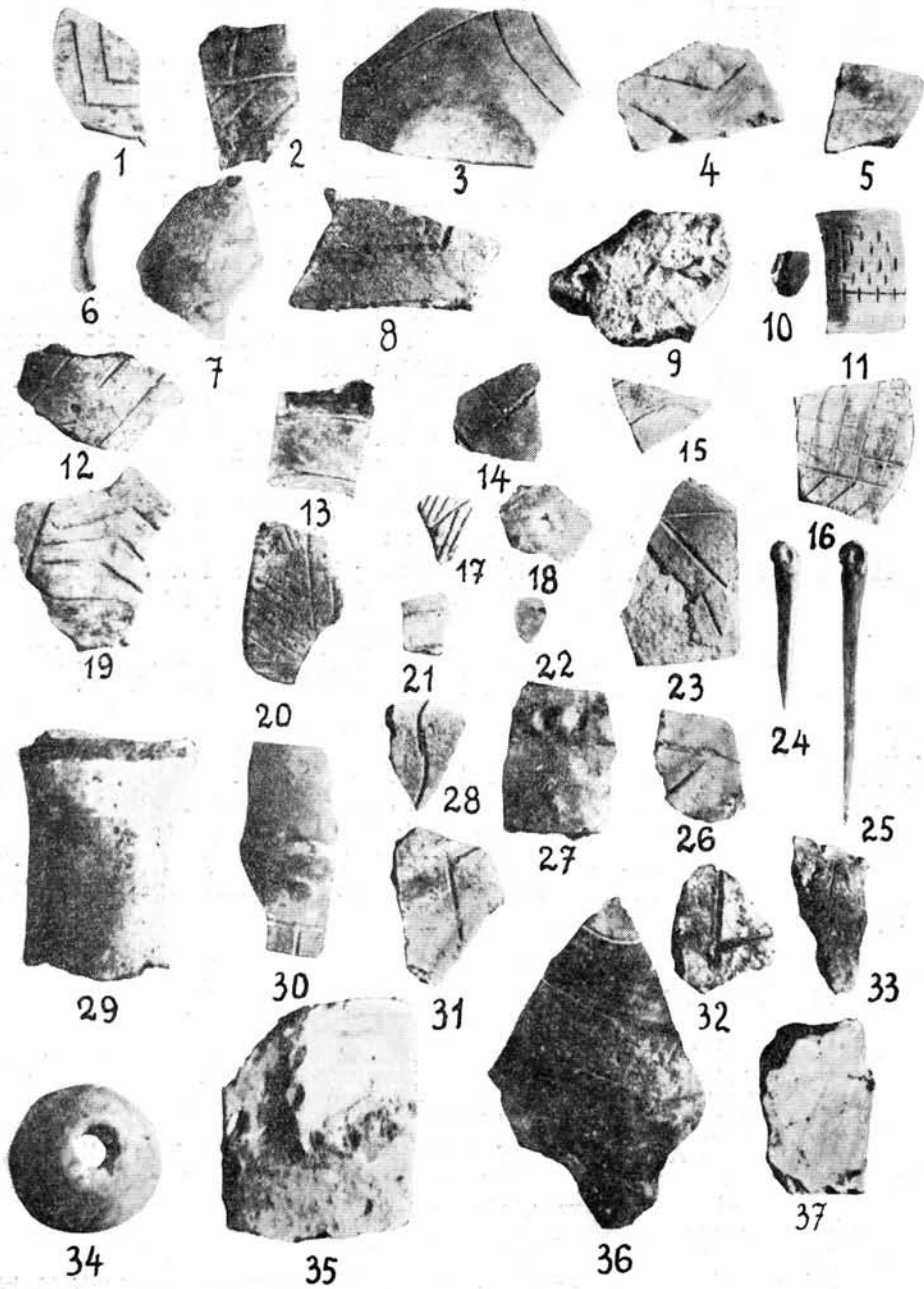
³⁹ uo. XVII. t. 15, 16.

⁴⁰ uo. XIV. t. 17, 18.

⁴¹ uo. XII. t. 7.

⁴² uo. VI. t. 9.

⁴³ uo. XXXVII. t. 11.



sorparton,⁴⁴ voltak hasonló töredékek. A nádvéggel történt benyomkodásos dísz gyakoribb,⁴⁵ mint az aránylag nagy számban előforduló vesszővég beböködés. A barbotin díszítés is egyik legjellemzőbb sajátossága a Körös kultúrának. Legalább is egyes tipikus formái ezen a területen csak ehhez a kultúrához kapcsolhatók. Ilyen töredék Lebőn kettő van. Az egyik Móra által behozott nagyobb edénydarab (XII. t. 5.), a másik húsvörös színű, nyomott bütyök-díszű, durva elmázolt barbotinnal ellátott edénytöredék (VIII. t. 20.). Megfelelőiket megtaláljuk Kotacpart Vata-tanyán,⁴⁶ Szentes Nagyjaksorparton,⁴⁷ Dévaványán,⁴⁸ Szentes Nagyhegyen, valamint több, Kotacpart Vata-tanyán előkerült edénytöredéken.⁴⁹ Egyik töredéken szögben haladó, ujjbenyomással tagolt plasztikus lécdísz mellett találunk körömbenyomást, melynek megfelelői Kopáncs Kovács-tanyán⁵⁰ voltak (XI. t. 35.). Az elmondottak alapján valószínűnek tartjuk, hogy a körömbecsipéses cserepek ezen a telepen a Körös kultúra jelenlétét, de legalábbis közvetlen befolyását igazolják. Valószínű ehhez a körhöz tartozik még a negyedik ásónyomban talált vastag, nagy edény nyakrésze, három párhuzamosan futó, ujjbenyomással tagolt plasztikus bordával díszítve (XII. t. 1.). Pontos megfelelőjét Szarvas Szappanosról közli Banner János.⁵¹ A szelvény ötödik ásónyomában, a H/3 ház törmelékei között előkerült kis talpas edény olyan jellegű, hogy ebbe a kultúrába sorolhatjuk (XV. t. 9.). Ilyen fajta talpas edény, »kehely«, gyakran szerepel a Körös kultúra emlékei között. Kotacpart Vata-tanya,⁵² Kopáncs Zsoldos-tanya,⁵³ Ószentiván,⁵⁴ Starčevo⁵⁵ anyagában vannak megfelelő példányok.

A *bánáti kultúrának*, amely kronológiailag közvetlenül a Körös kultúra utáni, illetve annak végső periódusával egybeeső időben található, szintén megtaláltuk hagyatékát. Azokból a formákból és díszítő elemekből, amelyek az Ószentiván VIII. anyagát jellemzik és amelyek Csókán is a tiszai jellegű anyaggal keveredetten fordultak elő, Lebőn is találhatunk néhányat.

Az »A« szelvény első ásónyomából egy hólyagos bütykű cseréptöredéket (I. t. 6.), a második ásónyomból egy kettős csonkakúpos edény hasi részét (II. t. 10.) és egy edénytalpat (II. t. 19.) sorolhatunk ide. Megfelelői az ószentiváni anyagban egy kis kettős csonkakúpos edény,⁵⁶ valamint a magas talpon álló kehelynek egy formája.⁵⁷ A harmadik ásónyomból egy sárgára festett tűzdelt díszű töredék (III. t. 20.), a negyediktől egy tömör edénytalp (IV. t. 29.), az ötödiktől három tűzdelt díszű töredék kapcsolható ehhez az anyaghoz (V. t. 23, 27, 32.).

⁴⁴ uo. XXXVII. t. 12.

⁴⁵ Egy ilyen töredékünk is van.

⁴⁶ Kutzián Ida: i. m. XXIV. t. 2.

⁴⁷ uo. XXIV. t. 5.

⁴⁸ uo. XV. t. 10.

⁴⁹ uo. XXXI. t. 8., XXXVIII. t. 3., XXIV. t. 2.

⁵⁰ uo. XXXVIII. t. 14.

⁵¹ Banner János: A kopáncsi és kotacparti neolitikus telepek és a tiszai kultúra III. periódusa. Szeged 1933. (Dolg. 1932.) XXXV. t. 92.

⁵² Kutzián Ida: i. m. XXVII. t. 4.

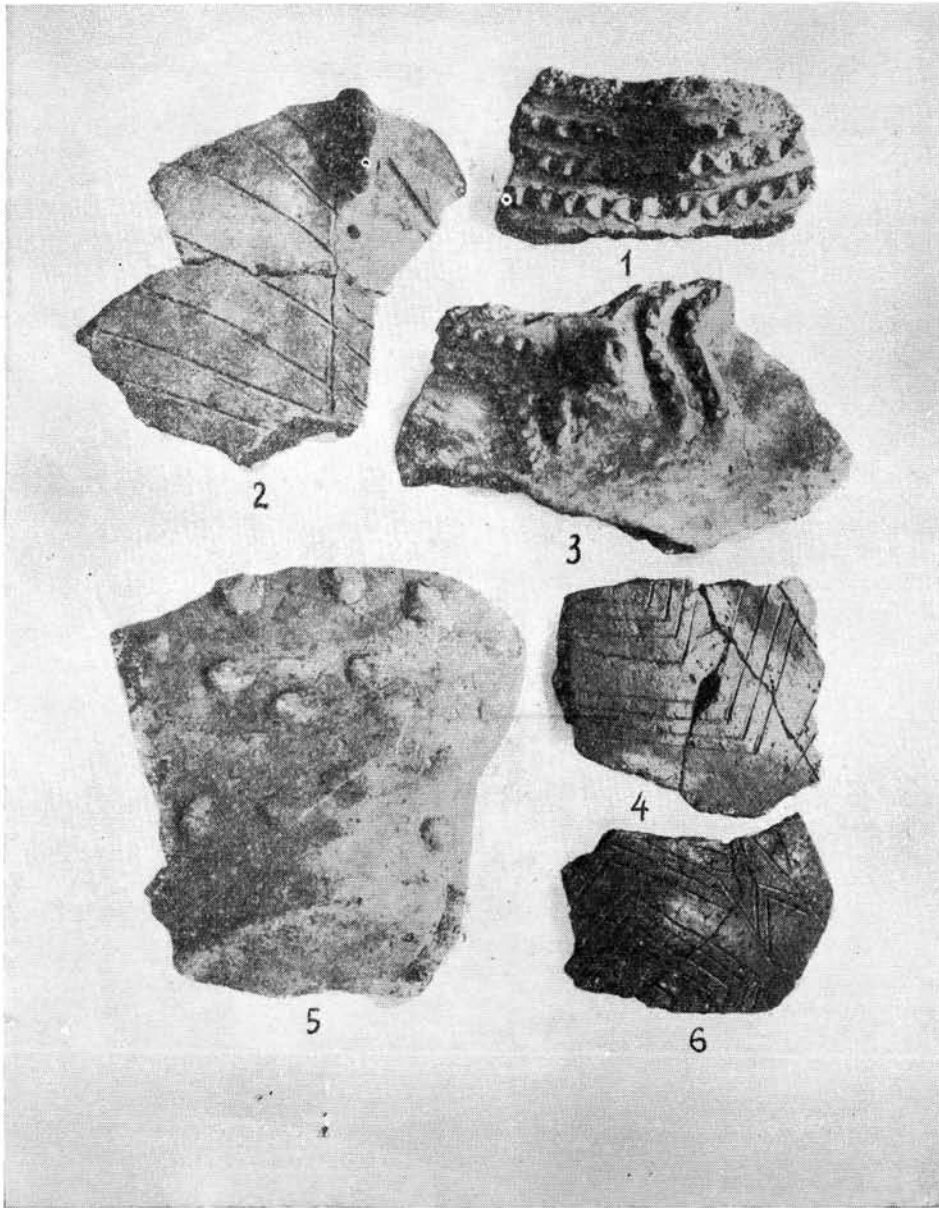
⁵³ uo. XXXI. t. 3.

⁵⁴ uo. XXXII. t. 8.

⁵⁵ uo. LIV. t. 2.

⁵⁶ Banner János és Párducz Mihály: Újabb adatok Dél-Magyarország újabb kőkorához. Arch. Ért. 1946. 17—41. p. VII. t. 8.

⁵⁷ uo. VIII. t. 10.



E szórványosan jelentkező cserepek a telep kronológiai helyzetének megítélésénél számba vehetők. A bánáti kultúra emlékeit a »B« szelvényben is megtaláljuk. A negyedik ásónyom talptöredéke (X. t. 26.), valamint az ötödik ásónyom hasonló jellegű darabja (XI. t. 29.), határozottan ide sorolhatók. A negyedik ásónyomban előkerült edényke a kultúra egyik legjellemzőbb formáját és díszítését őrzi (XV. t. 7.). A díszítés megfelelője jól látszik az Arch. Ert. 1946. X. tábla 2. képen közölt cseréptöredéken. A forma az ószentiváni telep jellemző típusa.⁵⁸ Meg kell említeni a »B« szelvény alján előkerült több, hólyagos díszű edény töredékét, amelyeket Ószentiván VIII. anyaga alapján szintén ide sorolhatunk. Azok a jelenségek, amelyek Lebón a bánáti kultúra jelenlétére engednek következtetni, megvannak szórványosan a szakállhádi telepen is. A tűzdelt szalagdísz, a tömör talp határozottan annak az anyagnak a meglétére, illetve hatására utal, amely Ószentiván VIII. sajátja.

A cserépanyag tekintélyes részét alkotják az olyan jellegű töredékek, amelyekből a vonaldíszes kultúra jelenlétére következtethetünk. Az anyagról Móra ásatása nyomán Kutzián Ida is írt. »Az ásatás a neolithikumból a tiszai kultúra I. periódusának és a fiatalabb vonaldíszes kerámia kultúrájába tartozó zselizi csoportnak együttes gazdag telepét tárta fel.«⁵⁹

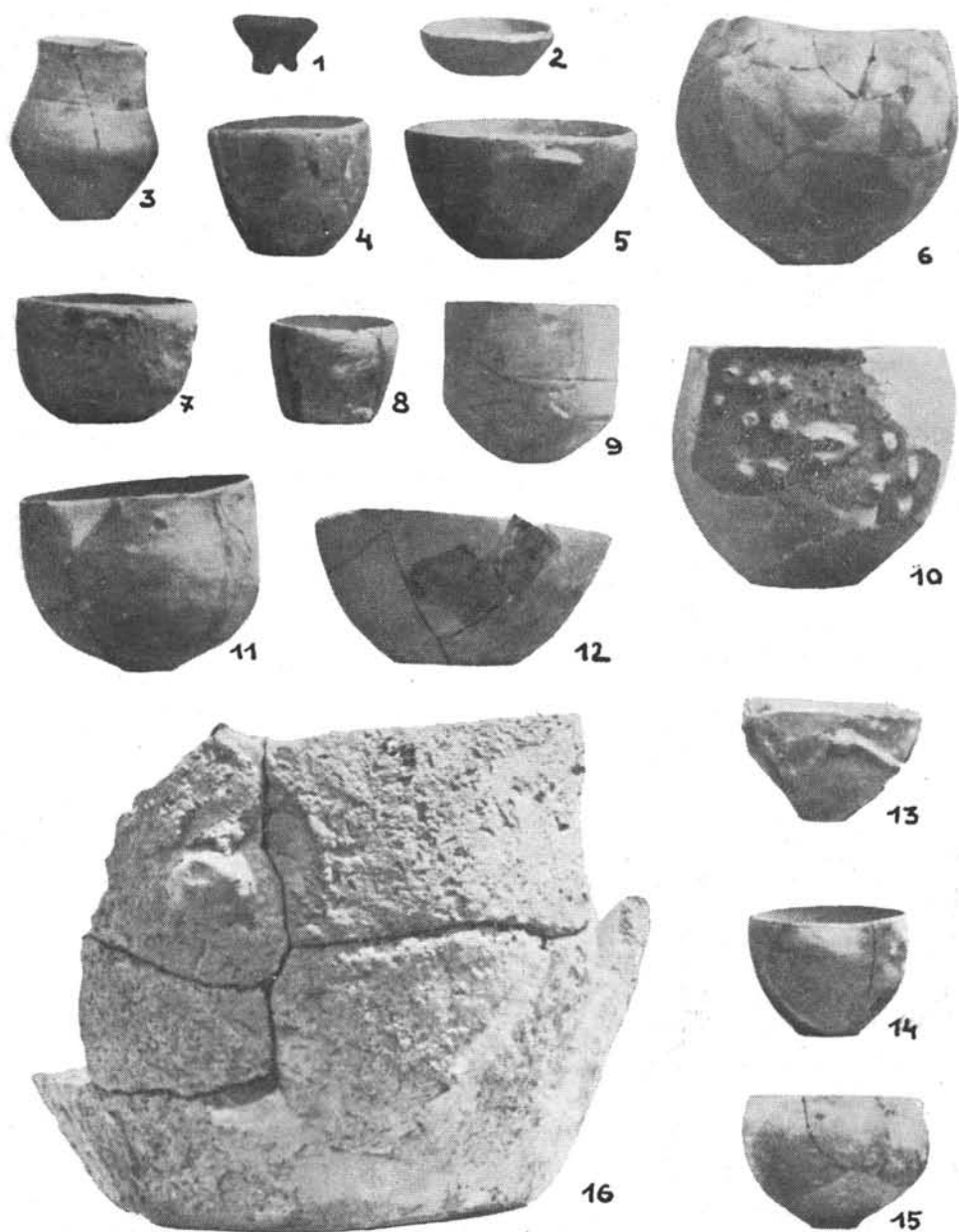
Mindkét szelvényünkben bőven került elő ide sorolható *festett és festetlen anyag*. Az »A« szelvény első ásónyomából egy sárga (I. t. 13.) és egy piros festésű töredék (I. t. 23.) osztható ide. Az itt megtalált *kiöntőcső* töredéke is feltehetően ehhez az anyaghoz tartozik (I. t. 17.). Hasonló formát a csehországi vonaldíszes anyagban is találunk.⁶⁰ A második ásónyom gazdagabb volt az ilyen jellegű leletekben (II. t. 1, 3—6, 8, 9, 11, 12, 13, 15—18. sz. töredékek). A harmadik ásónyomból a III. t. 1, 4, 21, 22, 25. sz. vonaldíszes cserepek és a III. t. 12. bütykös edénye tartozik ide. Hasonló, sorosan elhelyezett bütyököszt Csókán is találunk. A T/1 tűzhely anyagában is megtaláljuk az ide osztható töredékeket (III. t. 23, 24.). A negyedik ásónyom igen gazdag vonaldíszes cserepekben. A IV. t. 1—6, 8, 10, 12, 13, 14, 16, 22, 23, 26. sz. képen bemutatott töredékek mind olyan jellegű bekarcolt dísszel vannak ellátva, melynek alapján a vonaldíszes kultúrába tartozónak mondhatjuk őket. Az ötödik ásónyom is hasonló anyagot őríz. Az V. t. 8—12, 18, 19, 21, 22, 25, 29. sz. töredékek a vonaldíszes kerámia jellegét viselik magukon. A H/1 ház szintjéről piros festéssel ellátott töredékek kerültek elő (VI. t. 1, 2, 3, 5.). Itt találtuk a VI. t. 7—10. sz., szintén a vonaldíszes kultúrába sorolható szürke színű cseréptöredékeket is.

A kultúra emlékei a »B« szelvényben is megvannak. Az első ásónyomból ide sorolhatjuk a VII. t. 7, 8, 9, 11, 15. sz. cseréptöredéket. Itt is találtunk kiöntővel ellátott darabot, valószínű, hogy ez a már előbb említett megfelelő darab alapján szintén a vonaldíszes kultúrába tartozik. A második ásónyomból a VIII. t. 4, 7, 8, 10, 17, 18, 21. sz. alatti töredékeket oszthatjuk ide. A harmadik ásónyomból is több olyan cserepet választhatunk ki, amelyek a vonaldíszes kultúra jellemző anyagát mutatják (IX. t. 1, 4, 6, 7, 8, 13, 15, 16, 22, 25, 26.). A negyedik ásónyomban ismét sűrűn előfordul a kérdéses anyag (X.

⁵⁸ uo. VI. t. 5. VII. t. 8. VIII. t. 2.

⁵⁹ Kutzián Ida: i. m. 31. p.

⁶⁰ Evžen F. Neustupný: K relativní chronologii volutové keramiky. Arch. rozhl. 1956. 389. p.



t. 3, 4, 9, 10, 14, 16, 18, 20, 22, 23, 24, 30, 31, 37.). Itt is, a díszített töredékek egy része piros porózus festékekkel volt ellátva. Az ötödik ásónyomban is találunk hasonló jellegű cserépdarabokat. Két töredék piros festéses (XI. t. 5, 36.), a többi festés nélküli vonaldisszel van ellátva (XI. t. 3, 4, 13, 15, 21, 28.). A »B« szelvény ötödik ásónyomában előkerült kis szürke színű töredék (XI. t. 20.) a bükki kultúra egyik jellemző díszítését juttatja eszünkbe. Csalog hasonlókat közöl a borsodi anyagból.⁶¹ Ugyaninnen találunk megfelelő darabot Tompa Ferenc alapvető munkájában is.⁶² Az idézett példányok nem teljesen egyezők, mert míg a lebői példányokon a vonalköteg bevágott pontokkal van megszagatva, addig a bükki darabokon a bevágott kis vonalak meg is törnek a vonalköteg futását. Alapjában véve mégis azonos képet mutat mindkét díszítés. Csalog szerint, amikor egyik, vagy másik kultúra jellemző darabjai kerülnek elő a másik telepén, utánzásról is szólhatunk.⁶³

Ez a töredék, valamint két hajlott bütyökkel díszített nagyobb edény töredéke (XII. t. 2, 3.) arra utalnak, hogy valamiféle kapcsolat volt az obszidiánban gazdag Tokajvidékkel.

A lebői kultúra képeinek legjelentősebb kialakítói azok a *tiszai elemek*, amelyek igen gyakran figyelhetők meg a cserépanyagon. Általában a lebői töredékek nagy részét a tiszai kultúrába oszthatjuk be. Sajátságos azonban, hogy azok a díszítő elemek, amelyek Kökénydombon ezt a kultúrát jellemzik (koncentrikus körök, meanderek, meandroid vonalak, S-minták), Lebőn alapjában ugyanúgy, de összetételükben és elrendezésükben, sajátos megjelenési formájukban másként mutatkoznak. Megfelelő példányokat Szakállháton^{63/a} találunk, ahol az anyag összetétele hasonló. A csókai telep emlékei között is vannak töredékek, amelyek a lebőiekkel megegyeznek. Lebőn a koncentrikus kör hiányzik a minták közül. Díszített töredék aránytalanul kevesebb volt, mint díszítetlen.

Az »A« szelvény első ásónyomában a lebői típus néhány szép példányának töredékét találjuk meg (I. t. 7, 20, 25, 27.). Ide tartozik két talp is (I. t. 29, 30.). Sajátos díszítése van egy beböködött pontokkal ellátott töredéknek (I. t. 22.). Az I. t. 11, 15. sz. megfelelőit Kökénydombon is megtaláljuk.⁶⁴ A *második ásónyomból* ismét került elő egy lebői formájú töredék. Ezek a töredékeken a régebbi lebői anyag tanulsága szerint, gyakran vannak antropomorf jellegű részek. Az edények kihajló peremének törésvonalán ülő kis fülek általában emberi láb formájúak. A II. t. 2, és 14. sz. példányok meandrikus dísz töredékeit mutatják. A *harmadik ásónyomból* és a T/1 tűzhely mellől előkerült leletek is ezt a képet egészítik ki. Az itt talált fedő (III. t. 19.) megfelelő darabja Kökénydombon ismeretes.⁶⁵ Ebben az ásónyomban a már említett festett töredékek is kerültek elő. A III. t. 9. mintáját ismerjük fel egy kökénydombi töredéken.⁶⁶ Kétségtelenül a tiszai kultúrához tartoznak a III. t. 2, 3/5,

⁶¹ Csalog József: A tiszai műveltség viszonya a szomszédos újkőkori műveltségekhez. *Folia Arch.* VII. 1955. V. t. 6, 7, 9.

⁶² Tompa Ferenc: A szalagdíszes agyagművesség kultúrája Magyarországon. *Arch. Hung.* V—VI. IX. t. 4, 14. XVIII. t. 20.

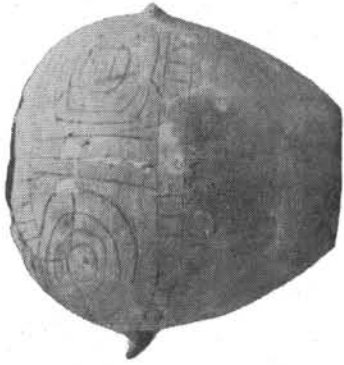
⁶³ Csalog József: i. m. 37. p.

^{63/a} Banner—Bálint: A szakállhátú őskori telep. *Dolg.* 1935. 76—96.

⁶⁴ Banner János: A kökénydombi neolithkori telep. *Dolg.* 1930. 49—158. p. I. t. 13. XXIV. t. 20. XVIII. t. 12.

⁶⁵ *uo.* XIV. t. 12.

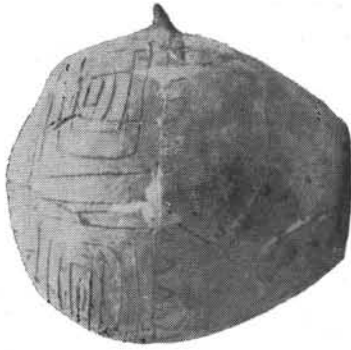
⁶⁶ Banner János: A harmadik ásatás a hódmezővásárhelyi Kökénydombon. *Arch. Ért.* 1951. 27—36. p. XIX. t. 12.



1a.



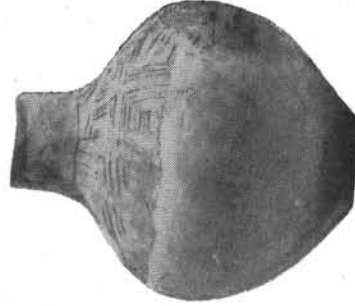
1b.



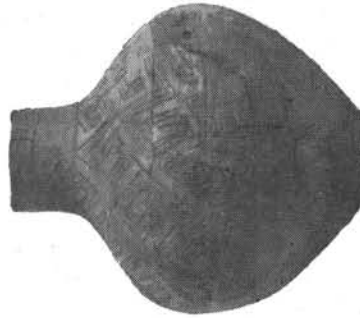
1c.



1d.



2a.



2b.

7, 8, 9, 14, 13, 18. sz. alatti töredékek. A *negyedik ásónyomban* mindössze öt idetartozó, díszített cserép volt (IV. t. 9, 11, 17, 19, 27.). Ide sorolhatjuk a IV. t. 8. sz. alatti talptöredékeket is. Hasonlókat a kökénydombi⁶⁷ és a kenézlői anyagból ismerünk.⁶⁸ Az *ötödik ásónyomban* ismét egy »lebői« töredék (V. t. 28.) és több meandroid mintás cserép mutatkozott (V. t. 4, 5, 6, 14, 20.). Az V. tábla 14. sz. képén bemutatott sakktábla minta egyaránt megvan Kökénydombon, Kenézlőn és Szakállháton, de sraffozott kivitelben. A töredékek között itt is van festett.

A »B« szelvény első ásónyomában mindössze 3 olyan töredéket találunk, amelyeket a díszített tiszai emlékekhez lehet sorolni (VII. t. 3, 4, 14.). A *második ásónyomból* több anyag került elő. Két lebbői típusú edénytöredék (VIII. t. 5, 12.), valamint több, kétségkívül tiszai kultúráis cserépdarabok (VIII. t. 5, 6, 11, 12, 13, 14, 15, 16.). A *harmadik ásónyomban* több, nagyobb méretű töredék is képviseli ezt a csoportot. Egy kis kiöntős edény megfelelő darabját Kökénydombon ásták ki.⁶⁹

Itt is megvan a már említett sakktábla minta, valamint a fésűszerű dísz. A *negyedik ásónyomból* 11 töredéket sorolhatunk ide. Figyelmet érdemel egy igen gazdag díszítésű pohártöredék (X. t. 1.), és egy meanderdíszű peremtöredék (VII. t. 17.). A töredékek díszítései azonban nem olyan finomak és élesen karcoltak, mint a kökénydombi díszített edényeken. Az *ötödik ásónyomból* hasonló képet kapunk. Itt is egy pohártöredék (XI. 30.) a legjobb darab. Megvan a sakktábla dísz is (XI. t. 16.). Itt is találunk egy kis csőrös edénytöredéket (XI. 7.). Ebben és az előbbi kiöntős edény esetében azonban a hovartartozás kérdésében (tiszai vagy vonaldíszes?) kétségeink vannak.

Az »A« szelvény felső szintjeiről több lencsedíszrel ellátott töredék került napvilágra. Ezek a cserepek (I. t. 1, 2, 4, 8, 16, 18, 19.) a szórványonként előkerült nagyméretű csőtálpú edénytöredékekkel együtt (XV. 6.) már a *kora rézkor emlékeit őrzik*. A töredékek vékonyfalúak, jól iszapoltak, finom kidolgozásúak. Színük általában szürkés. Ez a lencsedíszes anyag a tiszapolgári kultúra jellemző vonásait jeleníti meg. A kökénydombi első ásátás alkalomával több ilyen apró lencsebütyök díszű edénytöredéket talált Banner János.⁷⁰ A »B« szelvény felső szintjében is megvan az anyag (VII. t. 6, 10, 11.), de jóval kisebb számban. Az előkerült sírok is ilyen jellegű cserepek együttesébe voltak beágyazva. Ez a tény egyben a sírok korát is meghatározza, tehát a korarézkori leleteknél fiatalabbaknak kell lenniök.

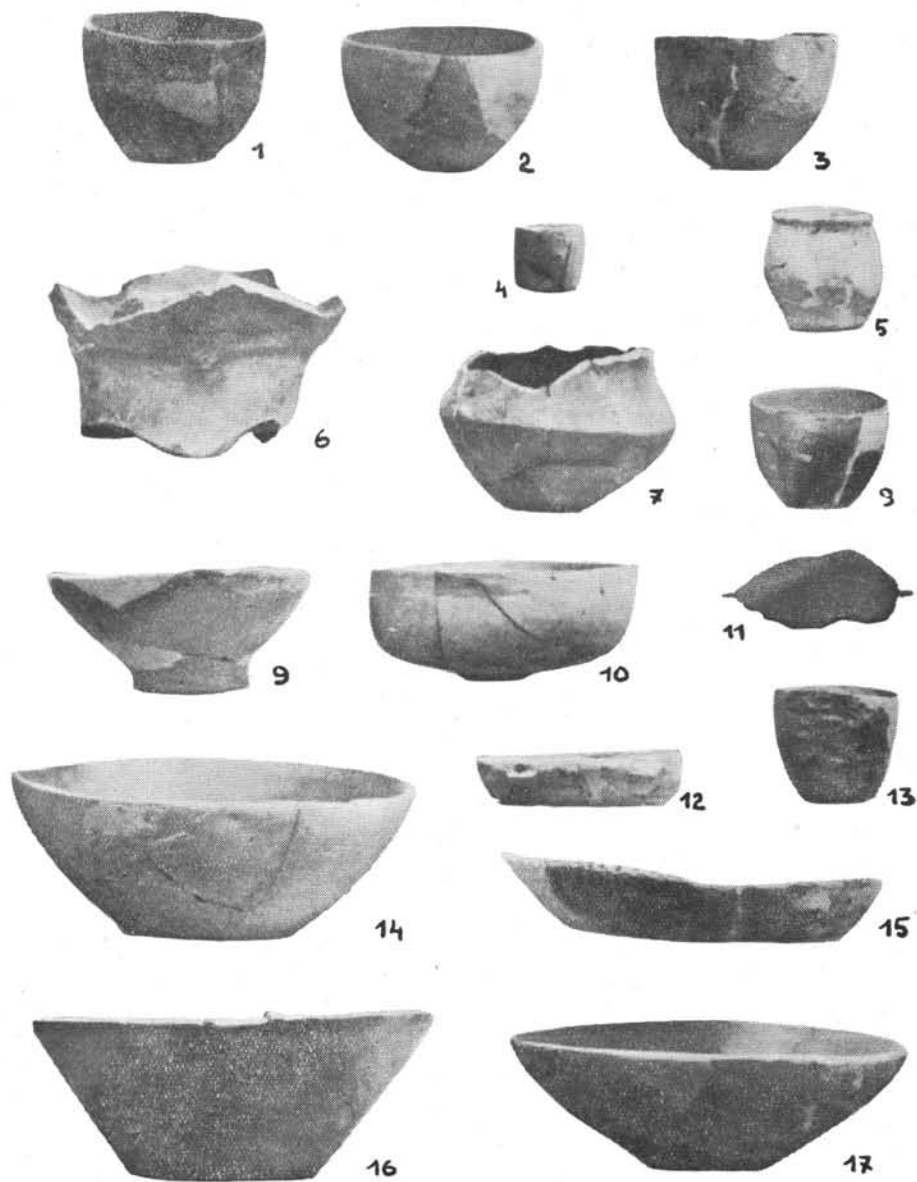
Az edényformákat vizsgálva szintén öt kultúra emlékeit ismerhetjük fel. A bánáti kultúrához tartozó kis kettős csonkakúp formájú edényről (XV. t. 7.), valamint a feltehetően Körös kultúrához tartozó lapos tálról (XV. t. 9.) már volt szó. Az aenolitikus anyaghoz sorolhatjuk a kis, hengeres nyakú edényt (XIII. t. 3.); két lencsedíszes, félgömbformájú omphalos-szerű aljú csészét (XIII. t. 11, 15.); egy hengeres testű lencsedíszes kis edényt (XIII. t. 9.), valamint a munkások által behozott kis edénytálpot (XV. t. 6.) és a szórványból bekerült lencsedíszes kis edényt. A díszítés nélküli, ívelt falú kis csészék mind olyan jellegűek, hogy azokat mind a tiszai, mind a vonaldíszes kultúrába

⁶⁷ uo. XIV. t. 23.

⁶⁸ Kiss Lajos: Fialább kőkori telep és sírok Kenézlőn. Folia Arch. I—II. 7—12. p. III. t. 28.

⁶⁹ Banner János: A kökénydombi neolitikus telep. Dolg. 1930. 49—158. p. XXVII. t. 27.

⁷⁰ uo. XV. t. 3, 7, 9, 12.



beoszthatjuk. A félgömbös alak olyan edényforma, amely úgyszólván minden újkőkori kultúra emlékéanyagában megtalálható. Hasonló formákat Kökénydombon bőségesen találhatunk.⁷¹ Ugyanakkor azonban a vonaldíszes kerámia edénykészletében is megvannak az ilyen jellegű edények.⁷² Kétségkívül a vonaldíszes kultúrához tartozik a kis, hullámvonalban futó, plasztikus dísszel ellátott edényke (XIII. t. 13.). Hasonlóját megtaláljuk mind a sondershauseni,⁷³ mind a seechhauseni⁷⁴ vonaldíszes kultúrához tartozó temető edénykészletében. Valószínűleg ebbe a korba tartozik a sorokban elhelyezett bütyökdíszes edény is (XIII. t. 10.). Kérdéses az »A« szelvényben előkerült két nagy edény hovatarozása és rendeltetése (XIV. t.). Az egyiket (XIV. t. 2. a—b.) teljesen ki tudtuk egészíteni. Két oldalán az S-minta egy-egy változatát találjuk. A két oldal erős határozott vonallal van elválasztva. Talán ezt a vonalat húzták meg legelőször, mert a felrajzolt minta nem fejeződik be. Az edénydíszítést alkotó, vonalkötegekből álló S-mintához a tiszai anyagban bőven találunk párhuzamot. Hasonló jellegű dísz van a jaksori arcós edény egyik oldalán is,⁷⁵ bár a leőin a minta még tisztábban jelenik meg. Egy vinői arcós edényen is ugyanez a díszítő ábrázolás fordul elő, itt azonban nem szögletes, hanem ívelten futó vonalkák alkotják a vízszintesen futó S-betűt. Hasonló jellegű töredék került elő Kökénydombon is.⁷⁶ Ugyanezt a mintát találjuk meg a kökénydombi oltáron és a kökénydombi Vénuszon.⁷⁷ A díszítés kettéosztottsága, de az előbbi párhuzamok is az edény különös célra való felhasználására utalnak. A másik példányon (XIV. t. 1 (a—d.) első pillantásra úgy tűnik, hogy kultuszcélokra készült. A koncentrikus téglalapok, ill. ellipszisek női mell formáját idézik, a nyakon látható téglalapsor talán nyakláncot ábrázol. A Szentesen előkerült arcós edény töredékén is láttunk két ívelt vonalat, amelyek esetleg hasonló mellábrázolás töredékei lehetnek.⁷⁸ Sajátságos azonban, hogy hiányzik az edény nyaka. Gondosan megfigyelve megállapíthatjuk, hogy a törés vonalában a törési felület simára van csiszolva. A kettős oldalon történő ábrázolás miatt a kétoldali arcábrázolást is fel lehet tételezni. Mindkét edényt díszítésük és formájuk alapján a tiszai kultúra készletanyagába sorolhatjuk. A lapos tálak (XIII. t. 2., XV. t. 12, 15.) szintén ehhez az anyaghoz tartoznak. Itt is a kökénydombi leletekre kell hivatkoznunk, amelyeknek formakörében gyakran előfordulnak az ujjbenyomással tagolt, vagy sima peremű lapos bütyökfűlű tálak.⁷⁹ Az íveltfalú tálra is találunk megfelelőt ugyanebből az anyagból.⁸⁰

⁷¹ Banner János és Foltiny István: Újabb ásatás a hódmezővásárhelyi Kökénydombon. *Folia arch.* V. 8—34. p. VII. t. 16. VIII. t. 3, 8, 10, 11, 12, 15, 25.

⁷² Tompa Ferenc: i. m. abb. 7.

⁷³ Dietrich Kahlke: i. m. Taf. 31.

⁷⁴ Hans Dietrich Kahlke: *Gräber mit Bandkeramik von Seehausen. Alt-Thüringen. Zweiter Band 1955/56.* 63—69. p.

⁷⁵ Csallány Gábor: *Gesichtsdarstellungen auf Gefässen der Theisskultur. Germania.* 23. 1936. 145—146. p.

⁷⁶ Banner János: A kökénydombi kőkori oltár. A szegedi Városi Múzeum kiadványai. II. 3. 1942. IV. t. 2.

⁷⁷ Banner János: A kökénydombi Vénusz. *Délvidéki Szemle.* 1942. 461. p.

⁷⁸ Csallány Gábor: i. m.

⁷⁹ Banner János: A kökénydombi neolithkori telep. *Dolg.* 1930. 49—158. p. XIII. t. XIV. t. Banner János és Korek József: Negyedik és ötödik ásatás a hódmezővásárhelyi Kökénydombon. *Arch. Ért.* 1949. 9—25. p. VII. t. 5. II. t. 5. VIII. t. 14. Banner János: A harmadik ásatás a hódmezővásárhelyi Kökénydombon. *Arch. Ért.* 1951. 27—36. p. XV. t. 16. XIV. t. 24.

⁸⁰ Banner János: i. m. XV. t. 4. Banner János és Korek József: i. m. VIII. t. 10, 16.

A Körös- és vonaldíszes kultúra egymáshoz való viszonyát Lebőn és Szakállháton Kutzián Ida vizsgálta.⁸¹ Érvként hivatkozik Lebőre, ahol »Móra Ferenc által feltárt teleptől 300—400 m távolságra a Körös kultúra telepe mutatkozott. Ugyanitt észlelt megfigyelések szerint a tiszai kultúra első periódusának telepén a fiatalabb vonaldíszes kultúra, a zselizi kultúra emlékei nagy számban jelentek meg. Ebből következik, hogy a Körös kultúra nem lehet egyidős a vonaldíszes kerámia fiatalabb szakaszával...«⁸² A régi vonaldíszes kultúrával való kapcsolat kérdését nyitvahagyja, bár említi annak lehetőségeit, hogy a már ismertetett okok miatt — térbeni különbség — a vonaldíszes anyag nál régebbi a körös kultúra.⁸³ Ezzel kapcsolatban egy későbbi dolgozatában már határozott álláspontot foglal el. Az a véleménye, hogy a régi vonaldíszest nem lehet elkülöníteni nálunk a fiatalabbtól. Az az anyag pedig, amit régi vonaldíszesnek neveznek, azért nem érintkezik a Körös kultúrával mert a tiszaiával egyidős.⁸⁴ Kutzián Ida ténymegállapítását helyesbítenünk kell, mert mint láttuk a Lebő dombon Körös kultúrák telep nincs, de van a teleptől mintegy 3 km-re fekvő Sírhegyen. Ezt tudva, valószínűnek tartjuk, hogy az általunk feltárt lebői telep népe, a telep életének korai szakaszában érintkezett a környék Körös kultúrák lakosságával. Ennek nyomát őrzik a bemutatott Körös jellegű cserépek. De ugyanerre gondolhatunk a szakállháti és a csókai teleppel kapcsolatban is. Itt is vannak töredékek, amelyek minden kétséget kizárólag a Körös kultúrához tartoznak. A telepek népességének tehát valami módon érintkezésben kellett lenniük a Körös népességgel. Kétségtől a Körös kultúra régebbi ezeken a telepeken, mint a szakállháti, lebői, csókai csoport. Mindezek arra utalnak, hogy a lebői telepen feltárt B-szelvény a megtelepedés legkorábbi szakaszából való. Ez egyben annak bizonyítéka, hogy a vonaldíszes kultúra kezdete párhuzamos a Körös kultúrával, esetleg annak végső idejével. A telep korai voltára utal az előkerült bánáti anyag is. Általában ezen a területen ide sorolt »tűzdelt szalagdísz«-t Neustupny szerint⁸⁵ a vonaldíszes kultúra a Vinča—Tordosi kultúrából veszi át. Éppen ezért osztottuk be itt az anyagot a bánáti kultúra emlékei közé. Az Ószentiván VIII. lelőhelyen, a tiszta bánáti anyagban, valóban volt Körös kultúrák töredék.⁸⁶ Ez a keveredés Vincán is, Csókán is megvan. Banner János és Párducz Mihály bebizonyították, hogy ez a népesség erre a területre a Körös kultúra vége felé ért el.⁸⁷ Ez a lebői megjelenés idejére is érvényes. A megtalált bánáti kultúrák töredékek tehát a Körös kultúra végének idejére kelteznek a »B« szelvény szintjeinek korát. Ez a szelvény anyagának összetételében nagyjából megegyezik a szakállháti telep leleteivel. Az »A« szelvény a fiatalabb fokozatot képviseli és felső szintjei a korarézkor kezdetébe nyúlnak.

A telepen előkerült leletekből bizonyos mértékig következtetni tudunk a lakóházak szerkezetére, felépítésére. Az »A« szelvény felső szintjén talált na-

⁸¹ Kutzián Ida: i. m. 144. p.

⁸² uo.: i. m.

⁸³ uo. 146. p.

⁸⁴ Kutzián Ida: Újabb neolithikus leletek a Magyar Történelmi Múzeumban. MM. 1946. 45—52. p.

⁸⁵ Evžen F. Neustupný: i. m.

⁸⁶ Banner János és Párducz Mihály: i. m.

⁸⁷ uo.

gyobb paticscsomó házmaradvány. Padlószintet azonban a leggondosabb megfigyelés ellenére sem találtunk. Ezen az átégett sártapasz rétegen feküdt a 3. sír. Ez a megfigyelés az elpusztult ház korát az aeneolitikum elé helyezi. Feltehető, hogy ehhez a házhoz tartoztak azok a nagyméretű, eleségtartó edénytöredékek, amelyeket a munkások ezen a helyen és az ásatás megkezdése előtt találtak, amelyek még az átégetett réteg felett feküdtek (XV. t. 6.). Ilyen eleségtartó edényeket, ill. azok töredékeit egy csomóban Kökénydombon találtak.⁸⁸ Feltehető, hogy itt is a ház egyik végében voltak elhelyezve. A szelvény alsó szintjén két rétegben találtunk letapasztott padlónyomokat. Ehhez a két szinthez tartozott az 1. ill. a 2. karólyuk. A házak padlószintjén (H/1, H/2.) paticsnyomot egyik esetben sem találtunk, a sima réteg felett tiszta hamuval és cserpekkal kevert föld volt. Az épületek mindkét esetben túlnyúltak a szelvény szélén, így meghatározni csak azt az oldalukat lehetett, amelyeket a nagyméretű karólyuk megjelölt. Ezek alapján feltehető, hogy a házak irányítása ÉK—DNY volt. A bejárat a DNY-i oldalon lehetett, mert az ÉK-i oldalt lezárták a leírásban már említett, szabálytalanul elhelyezett karók. A kunyhók szerkezete hasonló volt a Kotacpart Vata-tanyáiéhoz.⁸⁹ Amíg azonban ott egymásnak támaszkodott rudak tartották a szelemen gerendát, addig itt a két nagy karólyukba beállított ágasfa állott. Az ágasfákat összekötő szelemenhez támaszthaták a gally, vagy nádkötegeket. Ezeket nem tapasztották be, a házak padlóján ezért nem találtunk paticsréteget. A házak alaprajza nem volt pontosan végigfigyelhető. Valószínű, hogy még egy települési szint volt, feltehetőleg ehhez tartozott a T/3. tűzhely, a mellette levő gödörrel.

A »B« szelvényben a harmadik ásónyomtól kezdve nagyterjedésű paticsfolt mutatkozott. Kibontás után úgy látszott, hogy egy csőszkunyhó formájú építmény nyomaira bukkantunk. A patics szálában feküdt, a kiégett nádlenyomatok egy irányba mutattak. Az elégett agyagtapasztásban felül volt a nádlenyomatos rész, alul pedig a simára tapasztott oldal. A metszetekben a ház alatt kis bemélyedés mutatkozott, s ez különösen jól látszott a szelvényben készített haránt rábontásnál készített metszetben. Itt a sárga földön meredek falú, teknőhöz hasonló bemélyedés nyoma határolódott el. Feltehető tehát, hogy a talajba beásott (kb. 30 cm mély) gödör fölé építették házukat. A szelement itt, a kotacpartihoz hasonlóan, ferde irányú oszlopok tartották. Ezek azonban nem voltak földbe állítva, hanem támasztva voltak és saját, valamint a tető súlyától leszorítva biztosan álltak. A nádkötegekből álló tetőt — (a nádlenyomatok jól megfigyelhetők) — belülről agyaggal kitapasztották. A padlószintet nem tudtuk megtalálni, talán a lezuhanó agyagtapasztás megvédte az átégéstől.

A »B« szelvényben is kimutatható egy másik réteg. Ezt a szintet a T/2. jelzi. A teljes kibontás után ez nem tűzhelynek, hanem egy ház végének bizonyult.

Az ásatás folyamán talált gödrök, egy kivételével, szabálytalanok voltak. Ez a gödör az »A« szelvény negyedik ásónyomában került elő, és méhkas alakú volt. Tölteléke hamus agyagból állott.

⁸⁸ Banner János: i. m.

⁸⁹ Banner János: Ásatás a hódmezővásárhelyi Kotacparton. Dolg. 1933—34. 54—84. p. 1935. 97—125. p.

Különös figyelmet érdemel a »B« szelvényen keresztül húzódó nagyméretű árok. Teljes kibontására sajnos nem kerülhetett sor. A belágyzott két felső réteg későbbi rátelepülés, ill. a legfelső a H/3. házmaradvány. Ha a szelvény keleti falát vizsgáljuk, (amely besüppedt rétegeződést mutat), valamint a nagyméretű árok metszetét nézzük (amelyen, míg a déli oldal meredeken fut le, addig az északi, lépcsőszerű kiképzést mutat), önkéntelenül arra gondolunk, hogy sánc-árok lehetett. Tudtunkkal neolitikus sáncot ezen a területen még nem találtak. Kérdéses árkunk stratigráfiai helyzeténél fogva korábbi, mint a H/3. ház. Korát a telepen folyt élet legkorábbi szakaszába, a Körös kultúrával való érintkezés idejére helyezhetjük. (318. kép.)

A telep mindennapi életét vizsgálva megállapítható, hogy a földművelés mellett a vadászat elég jelentős volt. Erre mutatnak a nagyobb számban előkerült őstulok és vaddisznó csontok. Néhány szarvas és őz szarvcsapot is találtunk. Érdekes, hogy a fajták között az Equus Hydruntinus (félszamár) csontjai is szerepelnek.⁹⁰ A háziasítás nyomait is ki lehet mutatni. A bőröket kétségkívül felhasználták, de prémállat-csont csak kevés került elő. Egy hód és néhány vadmacska csontjait figyelhetjük meg. A szövés-fonást ismerték, erre mutatnak az orsógombok és az orsókarikák (XI. t. 18.). De néhány edény fenékén gyékénylenyomat is maradt fenn. A gabonaneműek fogyasztására a talált nagy hombártörödékek (XIII. t. 16.), valamint az »A« szelvényben előkerült cipőformájú örlőkő (XV. t. 11.) utalnak. Természetesen a víz adta táplálékokat is felhasználták. Meglehetősen sok halcsont, halpikkely került elő. Hálóval, varrással, nyíllal, szigonnyal halászhattak. Gyakran fogyaszthattak kagylót, mert néhol egy-egy foltban a kagylóhéjak rétegeket alkottak. Két fajta, a *Nautilus tumidus* és *Unio pictorum* fordul elő.⁹¹

Az ásatás során végzett vizsgálatokat az alábbiakban foglalhatjuk össze.

1. A lebői telep hosszú életű, kora a Körös kultúra végétől a koraréz-korig tart.

2. A lebői anyag jellegében a tiszai kultúra egy helyi, speciális kifejlődési formája, (további, ehhez a csoporthoz tartozó lelőhelyek, a még publikálatlan Hódmezővásárhely Gorzsa, és Szegvár Tűzköves).

3. A lebői csoport kialakításában szerepe van a Körös, a bánáti, a vonaldíszes és a tiszai kultúráknak.

4. Az ásatás folyamán kibontott két szelvény nem egyidejű, közülük a »B« szelvény a régebbi.

5. Az előkerült leletek a vonaldíszes, a bánáti és a tiszai kultúra részbeni egyidejűségét mutatják.

6. Az anyag alapján feltételezhető, hogy a tiszai kultúra illetve a lebői csoport érintkezett a Körös kultúrával.⁹²

Trogmayer Ottó

⁹⁰ Lásd: Bökönyi Sándornak e kötetben megjelent dolgozatát.

⁹¹ Csongor Győző szíves szóbeli közlése.

⁹² Ezen a helyen szeretnék köszönetet mondani Párducz Mihálynak, az anyag feldolgozásra való átengedéséért, és szakmai útmutatásért, valamint Banner János professzor úrnak és Bálint Alajosnak, a Móra Ferenc Múzeum igazgatójának, a feldolgozás során nyújtott támogatásért.

AUSGRABUNG AUF TÁPÉ-LEBŐ

Der Hügel Lebő liegt auf der Wiese von Tápé 5 Km östlich von der Theiss. Der Hügel wird von zwei Rinnsalen umfasst: vom Norden her fliesst bzw. floss ehemals das Rinnsal Porgány, vom Süden her das Rinnsal Bogdány. Beide sind neben dem Hügel Malajdok durch das Rinnsal Sulymos-ér miteinander verbunden. Vor der Regulierung der Theiss stand das ganze Gebiet mit Ausnahme der Hügel unter Wasser; das Gelände war sumpfig, mit Schluff bedeckt. Auf Kartenwerken vom Ende des XVIII. Jahrhunderts erscheint Lebő als eine Insel.^{1 u. 2}

Auf dem westlichen Ende des Hügels wurden schon öfter Ausgrabungen ausgeführt. Und zwar zweimal von J. Reizner,^{4 u. 7} dann wurden auch von F. Móra,⁹ M. Párducz,¹¹ J. Korek neolithische, kupferzeitliche, früheisenzeitliche, sarmatische Funde, desgleichen auch solche aus der Arpadenzeit mit methodischer Arbeit auf diesem Gelände eingesammelt. Mehrere Stücke wurden von hier auch als Streufunde in das Móra Ferenc Museum von Szeged eingeliefert. Zu diesem gehören auch zwei kupferne Beile und ein Keil, deren Abbildungen wir auf Taf. VI. 21, 22, 23 bringen.

Im Jahre 1956 begann man mit dem Ausbau eines Verbindungsweges zu der Gehöftezentrale, die auf dem Hügel Lebő aufgebaut werden sollte. Während der Erdarbeiten wurden grössere Stücke von Gefässscherben und Skelette gefunden. Es schien wahrscheinlich zu sein, dass der auszubauende Weg einen wichtigen archaischen Siedlungsteil durchschneiden wird. Um der Vernichtung der hiesigen Bodenfunde vorzubeugen wurde von uns diese Ausgrabung unternommen, deren Fundstücke in dieser Arbeit vorgeführt werden sollen.

Das gefährdete Gelände zog in 5 m Breite, ungefähr 10—15 m südlich von dem vor dem Gehöft der Wittwe M. Farkas befindlichen Höhenpunkt von 85 m entlang. Hier steckten wir die Trasse des Profils »A« ab. Das Profil »B« wurde auf dem westlichen Abhang des Hügels aufgemacht, um die Ausdehnung der Siedlung bestimmen zu können (vgl. Abb. 1). Das zum Vorschein gekommene archäologische Material wurde von uns spatenstichweise separiert gehalten. In dem Schurfgraben Nr. 1. fanden wir das Grab Nr. 1. In dem Graben gab es hauptsächlich Scherben der Theiss-Tisza-Kultur und aeneolithische Scherben (Taf. VI. 16—20).

Einige Scherben aus dem Bereich des ersten Spatenstiches im Profil »A« führen wir auf Taf. I. vor. Die hier zum Vorschein gekommenen vier Gefässe sind auf Taf. XIII. 12. und auf Taf. XV. 13, 15. abgebildet. Im Bereich des zweiten Spatenstiches fanden wir im östlichen Drittel des Profils in sekundärer Lage einen Flecken von Lehmbeschlag auf Flechtwerk. In der Nähe der Stücke dieses Lehmbeschlages und zwar von diesen etwas östlich kam das Grab Nr. 3 zum Vorschein. Das in diesem gefundene keramische Material ist den vorigen Stücken ähnlich (s. Taf. II. ; XIII. 3, 5, 6, 15; XV. 5).

Die Fundstücke aus dem Bereich des dritten Spatenstiches: in dem XLIII. Block beobachteten wir einen an Scherben reichen Fleck von aschehaltiger Erde. Eine ähnliche Erscheinung zeigte sich auch in dem XXXIV. Block, nahe des Weges. Nahe dem Rand des XXXV. Blockes kamen Bruchstücke eines grösseren Gefässes und in einem Haufen feinere kleine Bruchstücke zum Vorschein. An der östlichen Wand des Profils machte sich der Durchschnitt eines berandeten Herdes bemerkbar. Er war von ovaler Form mit einer Längsachse von 136 cm. Die Grösse der kleinen Achse liess sich nicht feststellen, weil sie früher in der Längsrichtung durchgeschnitten wurde. Die Nordseite des Herdes war mit einem Rand, bzw. mit einem 30 cm hohen Windschirm versehen. Er wurde fünfmal erneuert. Jeder neuere Lehmanstrich sonderte sich gut ab von der darunter befindlichen 1,5 cm dicken Aschenschicht. Vor dem Herd fanden wir eine Abfallgrube, deren Form genauer nicht bestimmt werden konnte. Der Bereich des dritten Spatenstiches lieferte im Vergleich mit den übrigen nur beiläufig ein Fünftel an Scherben (Taf. III; XV, 2, 4; XIII, 8, 10). Das weist darauf hin, dass diese Schicht zwischen zwei Ansiedlungsfächen den Übergang bedeutet. Obgleich wir ein sterile Schicht nicht gefunden haben kommt dieser Schicht in stratigraphischer Hinsicht dennoch auch die Rolle einer Scheideschicht zu.

In dem Bereich des vierten Spatenstiches haben wir vor dem Herd T/1 ein Pfahlloch von grossem Ausmass aufgemacht. Das Füllungsmaterial bestand aus Schollen von gebranntem Lehmewurf auf einem Flechtwerk. Unterhalb des dritten Grabes, bzw. in seiner Nachbarschaft befand sich ein zusammengeschrumptes Hundeskelett. Neben der nördlichen Wand des Profils wurde ein kreisförmiger, aschen-

haltiger Fleck, der der Überrest eines Aussenherdes gewesen sein mag, aufgemacht. Der Durchmesser dieses rundlichen Herdes (T/3) war 70 cm. In seiner Nachbarschaft und zwar von ihm in südwestlicher Richtung machten wir eine rundliche, bienenkorbformige Grube mit einer Mundöffnung von 90 cm auf. Ihre volle Tiefe war 155 cm. Ihre Füllung war reiner mit Asche vermischter Lehm. Keine einzige Scherbe oder kein Knochen kam aus ihr hervor. Auf ihrer Seitenwand konnte in einer Tiefe von 30 cm eine angebrannte Schicht beobachtet werden. Ihr Scherbenmaterial ist auf Taf. IV und Taf. XIII, 7, 14 zu sehen.

In dem Bereich fünften Spatentisches wurde — entsprechend der in der bienenkorbformigen Grube beobachteten Schicht — die mit Lehm beschmierte und durchgebrannte Fussbodenfläche eines Hauses aufgemacht. Die mit Lehm beschmierte Fläche war von unregelmässiger Form. Nach dem Abtragen dieses Niveaus zeigte sich das festgestampfte Fussbodenniveau eines neueren Hauses (H/2). Sein durchgebrannter Fussboden sonderte sich gut ab von dem Unterboden der Umgebung. Vollständig konnten wir ihn nicht aufmachen, weil die durchgebrannte Schicht über die Grenzen des Profils hinüberreichte. Auf diesem Niveau und zwar am Ende des Herdes T/1 fanden wir ein neueres Pfahlloch von grossem Ausmass. Unweit von diesem kamen die Bruchstücke eines grösseren Gefässes zum Vorschein (Taf. XIV, 1 a—d). An der Südwand des Profils zeigten sich die Spuren einer Grube von unregelmässiger Form. Ihre Erdfüllung war mit Asche vermisch.

Das Haus H/1 war in fast ganzer Ausdehnung des Profils beobachtbar, es war von annähernd rechteckiger Form. In dem auf der östlichen Wand des Profils sichtbaren Schnitt konnte die Fussbodenniveau anzeigende rote Linie gut beobachtet werden. Zu diesem Haus gehörte das in dem vorherigen Spatentisch gefundene Pfahlloch.

Das Haus H/2 befand sich unterhalb des Hauses H/1. Einen Fussbodenteil von ungefähr 3 m² haben wir aufgemacht der übrige Teil reichte über seine Grenzen hinaus (Abb. 2).

Auf diesem Niveau bekamen wir auf der südlichen Wand des Profils einen eigenartigen Schnitt. In einer Tiefe von 120 cm von der Bodenoberfläche gerechnet machten wir einen rotgebrannte Lehmrahmen von unbekannter Bestimmung, dessen Durchschnitt annähernd rechteckig war, auf. In diesem Rahmen war nur die obere und die rechtseitige Schicht 5 cm dick durchgebrannt, auf der linken Seite war der Brand nur in Spuren feststellbar. Der untere Teil, bezw. der Boden bestand aus hellgelbem angeworfenem Lehm. Die Füllung war vollkommen reine graue Holzasche.

Im Niveau des Hauses H/2 fanden wir weitere 8 Pfahllöcher, doch konnten wir einen Zusammenhang unter diesen nicht beobachten. Die von hier zum Vorschein gekommenen Fundstücke sind auf Taf. V; Taf. VI, 1, 3, 4, 5, 7, 8, 9, 10, 15; Taf. XIII, 4; Taf. XIV; Taf. XV, 1, 8, 17 zu sehen.

Im Bereich der ersten drei Spatenstiche des Profils »B« gab es viele Scherben und Knochen, aber irgendetwas mit anderen in Zusammenhang stehende Erscheinung konnten wir hier nicht beobachten. Auf der östlichen Wand des Profils zeigte sich eine Brandschicht (T/3) im Bereich des dritten Spatenstiches. Seine Bestimmung liess sich näher nicht feststellen. Im Bereich des vierten Spatentisches wurde eine dicke Schicht von Lehmewurf auf Flechtwerk in der südwestlichen Ecke aufgemacht. Die Stücke des Lehmewurfes lagen mit den Abdrücken von (Weide) ruten nach oben gerichtet. Um sie herum war eine 40—60 cm breite Brandschicht zu sehen. Mit dem fünften Spatentich und mit der Ausbreitung des Aufmachens über das Profil vom W und S aus gelang es uns diese Schicht umzugrenzen; die Schicht mit den Überresten des Lehmewurfes reichte nämlich über das Profil hinaus. In der Mitte des auf diese Weise gewonnenen Blockes zeigte sich in unregelmässiger Form ein grösserer Haufen von Lehmewurf auf Flechtwerk (H/3). Nach Durchschneiden des Hauses fanden wir keine entschieden als Fussboden feststellbare Fläche.

Das Haus H/3 ist annähernd von rechteckigem Grundriss. Seine nördliche Wand wird von der Linie der Brandschollen des erwähnten Lehmewurfes, die in unserem Profil in ost-westlicher Richtung hinzogen, auf der Südseite bietet sich uns die Lage der längeren Wand aus der Stellung der übriggebliebenen Lehmewurfeschollen dar. Im Bereich des fünften Spatentiches zeigte die Lagerung der Lehmewurfeschollen in der Mischerde sehr gut die Linie des Hauses. Auf der Westseite bildete die Abschlusswand eine in der Mischerde hier und dort zum Vor-

schein gekommene, aber genau nicht bestimmbare Linie. Die östliche Abschlusswand reichte unter die Profilwand hinunter (Abb. 3/b).

Die in dem Profil verfertigten Schnitte beweisen, dass es unterhalb des Hauses drei ineinander gegrabene Gruben gab, die sowohl auf der westlichen als auch auf der östlichen Seite über die Grenzen des Profils hinüberreichten (Abb. 3/b). Die unterste Grube war 270 cm tief, die mittlere 175 cm, die obere 120 cm. Aus den Schnitten kam keramisches Material nicht hervor.

Das Material des Profils »B« auf den Photographien wie folgt:

Bereich des ersten Spatenstiches: Taf. VII; XII, 3.

Bereich des zweiten Spatenstiches: Taf. VIII; XII, 1.

Bereich des dritten Spatenstiches: Taf. IX; XV, 7, 12, 14.

Bereich des vierten Spatenstiches: Taf. VII, 17; X; XV, 3.

Bereich des fünften Spatenstiches: Taf. XI; XIII, 4, 12; XV, 9.

Streifunde: Gefässe: Taf. XV, 10, 16; weiter eine aus Fischbein polierte, sehr fein bearbeitete Nadel mit Ohr (Taf. VI, 6), eine knöcherne Pfeilspitze (Taf. VI, 11) und das Bruchstück eines aus Geweih verfertigten spitzig zugeschliffenen, auf dem Ende durchbohrten Gerätes (Taf. VI, 11). Von solchen Geräten hat M. Gábori ausführlich geschrieben.¹⁵ Unser Fundstück ist bezüglich der Chronologie dieses Typs wichtig. Gábori weist auf Grund ausländischer Analogien darauf hin, dass Pfeilspitzen von dieser Form im Laufe des Neolithikums schon im Gebrauch waren. Das Fundstück von Lebő bezeugt uns noch, dass die Fischerpfeilspitzen mit durchbohrtem Kopf von dem Menschen des Neolithikums des Karpathenbeckens gekannt und gebraucht wurden.

Auf dem Siedlungsplatz konnte keinerlei Schichtung festgestellt werden. Das Material sammelten wir deswegen spatenstichweise ein, um zu seiner Sonderung eine Grundlage zu haben, bzw. das Nacheinander des Vorkommens einhalten zu können.

Auf Grund des keramischen Materials konnten wir die Denkmäler mehrerer Kulturen auf dem Siedlungsplatz absorden.

Unter den auf dem Siedlungsplatz beobachteten Erscheinungen ist besonders der im Profil »B« gefundene mächtige Graben beachtenswert (Abb. 3/b), dessen nördliche Seite eine stiegenartige Ausbildung aufweist. Das Alter des Grabens lässt sich in die früheste Periode des Siedlungsplatzes, nämlich in die Zeit seiner Berührung mit der Körös-Kultur verlegen.

Die während der Ausgrabung ausgeführten Untersuchungen können wir in folgenden Punkten zusammenfassen:

1. Der Siedlungsplatz von Lebő war langlebig, sein Alter dauerte vom Ende der Körös-Kultur bis zur frühen Kupferzeit.

2. Das Material von Lebő ist in seiner Eigenart eine lokale, speziell ausgebildete Form der Theiss-Kultur. Weitere zu dieser Gruppe gehörende Fundorte sind noch Hódmezővásárhely—Gorzsa, mit seinem derzeit noch unpublizierten Material, und Szegvár—Tüzköves.

3. In der Ausbildung der Lebőer Gruppe haben Anteil die Körös-, die Banater, die ~~Imea~~keramische und die Theiss-Kultur.

4. Die während der Ausgrabung aufgemachten zwei Profile sind nicht gleichaltrig, das Profil »B« ist älter.

5. Die zum Vorschein gekommenen Fundstücke bezeugen die teilweise Gleichaltrigkeit der ~~Imea~~keramischen, der Banater und der Theiss-Kulturen.

6. Auf Grund des Fundmaterials kann angenommen werden, dass die Theiss-Kultur, bzw. die Lebőer Gruppe in Berührung stand mit der Körös-Kultur.

O. Trogmayer