

AZ ÁTOKHÁZI—BILISICSI AVARKORI SÍRLELETEK

Az átokházi kapitánysághoz tartozó bilisicsi járás korábban Szeged város határrésze volt, az 1950. évi közigazgatási rendezéssel, *Ásotthalom* néven új községgé alakult. Bilisics, egy Bellosorwitz nevű katonatisztól kapta a nevét, ki a XVIII. században Szeged városától ott birtokot kapott ajándékba.

A fenti területről évtizedeken át érdekes leletek jutottak a szegedi múzeumba. A régiségek egy részét Tömörkény István ismertette.¹ Aránylag kis területről kerültek az emlékek elő; a határpontokat a Vajda-féle malom, a körséri iskola s az állami csemetekert jelzi.

Avarkori temető feltárására négy esetben került sor. A lelőhelyek összefüggését hitelesen megállapítani nem tudtuk, jóllehet a rendelkezésünkre álló adatok alapján valószínű, hogy mind a négy alkalommal végzett ásatás csak egy avarkori temető területén történt (1. kép).

I

Varga János alsótanyai gazda városi földbérletéhez tartozó bilisicsi dombon, melynek feledésbe menő neve: Lófogdosó-sziget volt, az 1905. év novemberében Móra Ferenc múzeumigazgató végzett ásatást (2. kép).² A szegedi múzeum régészeti naplójában 32/1905. sz. alatt a következőket jelenti:

»A domb tetejét körülbelül 1 m magasságban a tavaszon hordatta le a bérlő, a tóra dülő lapost hordatta be vele. Ez alkalommal állítólag csak két csontvázat találtak, minden melléklet nélkül. Egy-két csont csakugyan még most is ott hevert a föld színén.

Mi 9 csontvázat találtunk, átlag 180 cm mélyen, egyet kivéve mind a déli oldalon. Közülök három a bal oldalán feküdt, a többi a szokásos helyzetben, fejjel nyugatnak. A csontok meglehetősen korhadtak voltak, a koponyák azonban épek.

Apró cserépdarabokat, valamint lófogakat sokat találtunk. Megleltük a tűzhelet is, 2 m mélyen, kilúgozott hamuval, mintegy 4 m² területen, 1 m vastagságban.

Melléklet mindössze három csontváznál volt, nevezetesen:

1. *sír. Orsógomb* (XXVII. t. 15.), rajta párvonalasan futó körök vannak belekarcolva, M. 3, V. 3,8 cm.

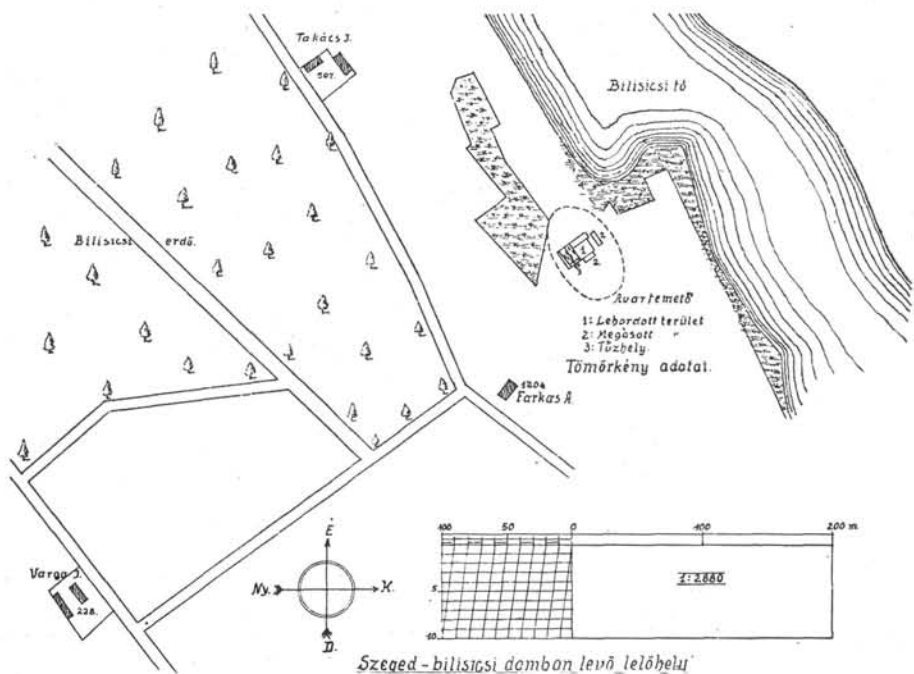
2. *sír. Orsógomb* (XXVII. t. 16.), kisebb, csinosabb formájú, a közepén levő éltől le és felfelé keskenyedő, M. 2,5, V. 3,3 cm. Ugyanezen csontváz medencecsontja

¹ *Tömörkény István*, Leletek a szegedi határban: AÉ, XXII. (1902), 372—376., XXIII. (1903), 50—54., XXV. (1905), 251—257.

² *Móra Ferenc*, Bilisicsi ásatásokról (Szeged-Alsótanya): AÉ, XXVIII. (1908), 429—430.

között egy 7,4 cm hosszú és 1 cm átmérőjű üres *csonthenger* (tűtartó) (XXVII. t. 1.), melyen meglepő ügyességgel 34 rovátka van kifaragva, belőle *vasmorzsalékok* (vastú töredékei) hullottak ki.

3. sír. Egy csontváz lábánál egy igen gömbölyű tojáshej nagyobb felét találtuk meg, mely azonban az egyik munkás kezén összetört. — Vaskés 11 cm hosszú töredéke a bal lábszárnál. — 4 cm átmérőjű *vaskarika* a medencecsontok közt. — 3,5 cm átmérőjű vékonyabb *vaskarika*. — *Vastórhegy*, 9 cm H., farostok nyomaival.«



1. kép. Az átokháza-biliscsi avarkori temető helyszínrajza, Tömörkény István szerint (1902—1905).

II

Palkovics István Átokháza 442. sz. a. lakos (Biliscsi erdő), 1926-ban 51 *csontvázat* lelt a földjén fordítás közben, a munkások azonban mindent elpusztítottak.

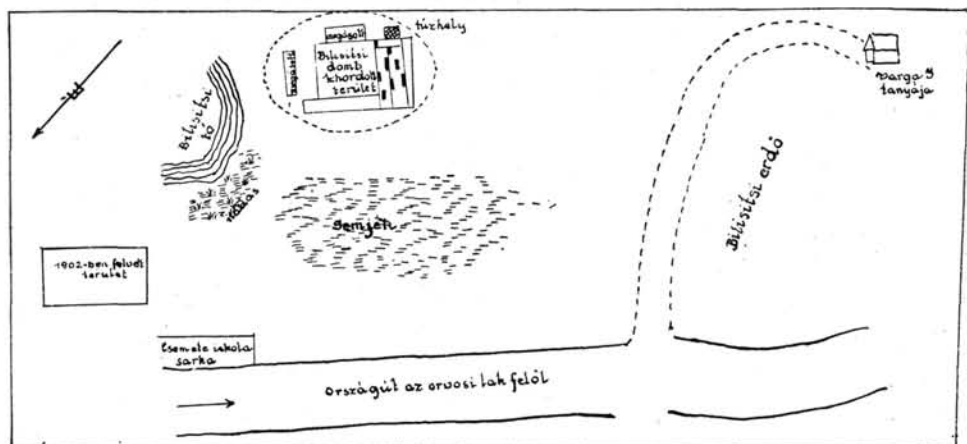
Móra Ferenc a még feltáratlan kis területen 1926. szeptember 22-én egy sírt talált.

1. sír. Mélysége 140, a csontváz H. 183 cm, iránya É—D volt, lábbal D felé. Mellékletei: Lábnál barnás színű *cseréppalack* (3. kép), keskeny, kihajló szájrpereme töredékes; M. 26, szájbőség kb. 5,3, hasátmérő 15, fenékatm. 13,5, cserépvastagság 0,8 cm. — A derék körül ólomból öntött tömör *övdíszgarnitúra*³ volt (XXVI. t. 1—20.).

³ *Fettich Nándor*, A honfoglaló magyarság fémművészete: AH, XXI., 1937, 20—21., IX. t. 1—19. (Az I. t. 6. alatt közölt övveret Fettichnél nincs meg, hét példány helyett csak hatot közöl: IX. t. 6—11.). — *Takács Zoltán*, Iranisch-Heilenistisches und Ostasiatisches in der Kunst der grossen Völkerwanderung: Ostasiatische Zeitschrift, XVII., 1941. (1942), 128. ll., 127. l., 24. ábra (az egyik övveret rekonstrukciós rajza).

Ebből az egyik kisszíjvég a jobb csípőcsonton, a csüngős övdíszek és az övforgó a jobb csípőcsont alatt, a bújtató a bal alkar és csípőcsont között, a nagyszíjvég a jobb felső lábcsonton feküdtek. A jobb kéznél levő *vaskés* egészíti ki a leletgyűttest.

A *nagyszíjvég* (XXVI. t. 14.) H. 7,6, Sz. 2,3, V. 0,6—0,8 cm. Alsó vége kerekített, felső vége alul lemezben folytatódik és 2,5 cm-es mély tokot képez, melybe a szíjat két aklaszöggel erősítették. Felülete gyöngysor-keretbe foglalt két mélyített mezőre tagolódik. A nagyobb mezőben áttört, négyszer ismétlődő növényi minta van, a ki-



8. kép. Az átokháza-bilicsi avarkori temető helyszínrajza, Móra Ferenc szerint (1905).

sebb mező téglalapalakú, síma, melyhez legfelül két, szőlőfürtalakú nyúlvány csatlakozik.

A nagyszíjvéggel kapcsolatos csuklós *övcsat* (XXVI. t. 8.) karikája töredezett, alakja ovális volt. Tüskéje görbült, tarajos, madárfej-szerű. A csattest H. 3,6, Sz. 2,3, V. 0,3—0,4 cm. Felerősítése két, függőleges irányban elhelyezett nittszöggel történt. A felső és az alsó lap mezeje egyformán mélyített. A felület díszítő motívuma: S-alakban elhelyezett laposlevelű inda, mely egyes mélyebb részeken áttört.

A *bújtatót* (XXVI. t. 20.) 1,4 cm széles és 0,2 cm vastag lemezből hajlították, alsó része nyitott, két vége felkunkorodó.

A piskóta alakú *övforgó* (XXVI. t. 13.) 8 cm hosszú 0,9—1,5 cm széles, 0,3 cm vastag. A felületet girland-díszes keretléc övezi, a közép félgömbalakú dísz a közrezárt teret két domborodó mezőre osztja. A hátsó lap homorú, rajta finom vászon lenyomata látszik. Közepén 3 mm hosszú aklaszög áll ki.

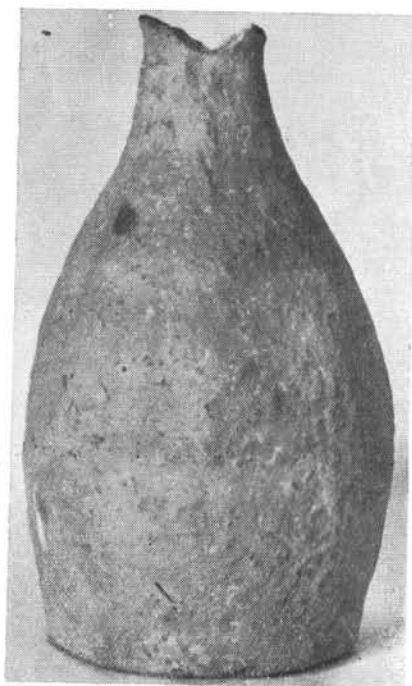
Három *kisszíjvég* (XXVI. t. 15—17.), H. 3,5, Sz. 1,6, V. 0,6 cm. Felső köpüs végük két szembenéző állatfej-párt mutat, a rögzítés egy szögeccsel történt, alattuk téglalapalakú szorítólemez van. A szíjvégek mindkét lapjukon áttört egyenes törzsről szétágazó indadíszet ábrázolnak. A szegélyen gyöngysor utánzatú rovátkolást látunk.

Csipkézett szélű, áttört *övelykvédők* (XXVI. t. 18—19.), fonott indadíszítéssel. Megerősítésükre két kiálló szög szolgált. H. és Sz. 2,1 cm.

Kisebb méretű *lyukvédők* (XXVI. t. 9—12.) az övről lecsüngő kis szíjakról. H. 2,1, Sz. 1,8 cm. Felerősítésük két szöggel történt. Díszítésük, címerpajzsalakú lapon félhordalalakú bevágás.

Csuklós csüngőjű *övreretek* (XXVI. t. 1—7.), hét darab, felületükön recézett keretben áttört állatábrázolás: balra lépő négy lábú szárnyas sárkány, feje jobbra visszahajlik, szájával (csőrével) hosszú, rovátkolt, hurkosan visszahajló, kígyószerű farkát tartja. Bal oldalt kettős ékalakú pálcátág támaszkodik az állat nyakához. A csüngőrészen sugarakkal övezett arcábrázolás van. Az övdíszek hátsó lapja homorú, rajtuk két rögzítő szöveget találunk.

2. *sír*. Ugyancsak 1926-ban került a szegedi múzeumba egy bronz *övdísz-garnitúra*⁴ maradványa (XXVII. t. 2—10.) Átokháza—Bilisicsről. Valószínűleg Palko-



3. kép. Átokháza-Bilisics, 1. *sír* (1926).

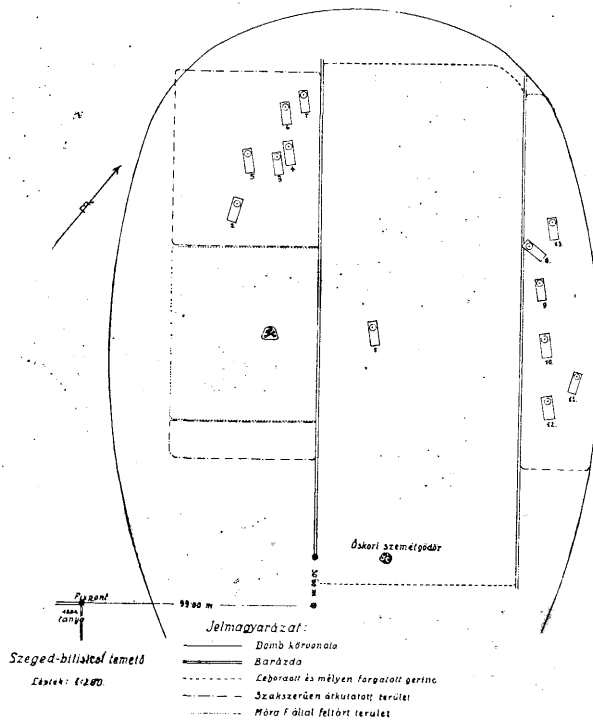
vics István átokházi földjén eszközölt fordítások alkalmával kerülhetett elő. Közlebbi adatok rendelkezésemre nem állanak.

Kicsiny *övdíszek* tömör bronzból, csuklóra járó csüngővel (XXVII. t. 2—7.). Fel-erősítésük két fejes szeggel történt. Kettőnél csüngőrész nem volt (XXVII. t. 7, 10.), egynél pedig hiányzik (XXVII. t. 6.). Úgy a felső, mind a csüngős rész díszítő motívuma: egy-egy pár összehajló félholdalakú levél. Hátsó oldala homorúra öntött, a csüngőnél pedig síma. Együttes H. 2.2, Sz. 0.9, V. 0.3 cm.

Nagyszíjvég alsó és felső lapja (XXVII. t. 8—8a.), öntött, tömör bronzból. Mindkét fele azonos öntőmintából került ki, pontosan összeillenek. Belsejük üreges; a szíjat egész hosszában végigvezették az üregben és két fejes szeggel erősítették meg a felül elhelyezett rovátkolt szögnyíláson keresztül. A felület díszítése: két-két ösz-

⁴ Csallány Dezső, A X. századi avar továbbélés problémája: Szabolcs-Szatmári Szemle, 1956. 1—4. sz., 39. ll., I. t. 2. (övdísz-garnitúra).

szegboruló félholdalakú lapos levél, amit keresztalakú pálcátag választ el egymástól. A szíjvég alsó végén laposlevelű indapár kapcsolódik össze, felette hármas lándzsa-levél. Az alsó tagot kivéve, az egész felület bekarcolt sziromdíszek borítják. A félholdalakú leveleken hat-hat levélszirom, a felső mezőn ellentétes helyzetben fél-fél rozettadísz. A felület térközzeit mindenütt pontszerű dísszel hintették be. A félholdalakú levelek szegélye és az elválasztó díszek ugyancsak rovátkoltak. H. 5.5, Sz. 3—1.6, V. (felénél) 0.3—0.4 cm.



4. kép. Az átokháza-bilisicsi avarkori temető (1937) helyszínrajza

Csuklós bronzcsat (XXVII. t. 9.), tüske nélkül, töredezett karikával; csaknem kerek alakú. A csattest pajzsalakú, síma; három fejes bronz szeggel erősítették fel. Hátsó lapja mélyített. A vereti rész H. 1.7, Sz. 1.5, V. 0.3 cm.

3. sír. Móra Ferenc, Palkovics István földjén 1926. szeptember 24-én újra megkísérelte az ásatást. Az eredmény: egy gyermek sírja, jobb lábszárán disznócsonttal, egyéb melléklete nem volt.

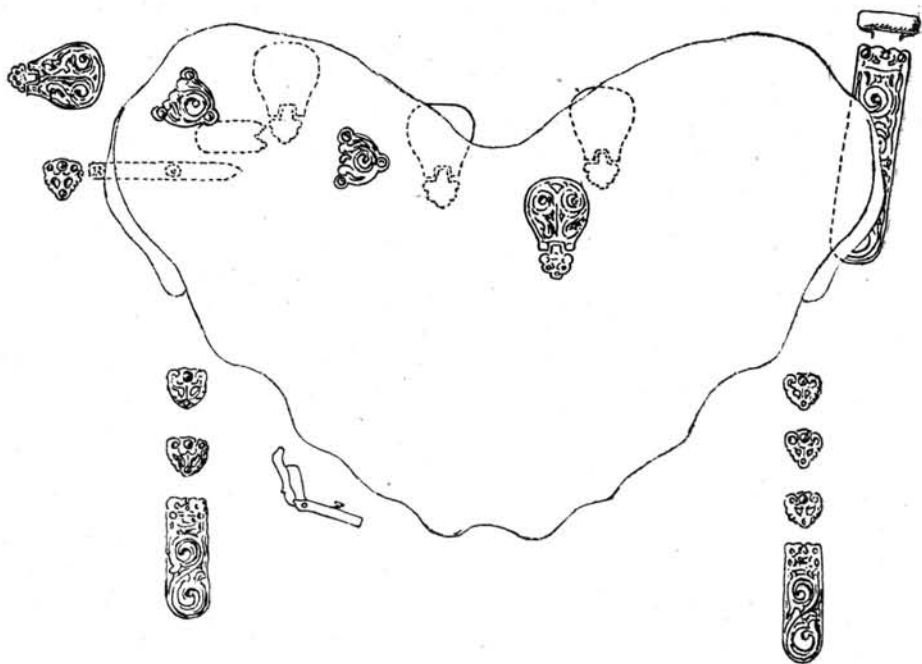
III

Kiss Ferenc ny. miniszteri tanácsos ajándékként, 1937. márciusában néhány avarkori régiség egy öntőminta kapcsán került be Átokházáról a szegedi múzeumba. A hitelesítő ásatások alkalmával, ugyanazon év március 16—19. napján sikerült 13

sírt feltárnunk.⁵ Az ásatást dr. Török Gyula, volt szegedi múzeumi gyakornok végezte.

A lelőhely (4. kép) a bilisicsi járásban, az 1204. sz. tanyához tartozó városi bér-földön volt, amelynek akkori bérlője Farkas András és Bokor István. Az avarkori lemető partos részen húzódik, amelynek sok sírját földelhordáskor és a szőlő alá való fordításakor tönkretették. A lelőhely azonos a Palkovics-féle halommal.

Az 1. sír beszolgáltató anyaga, megállapíthatóan március 4-én került elő.



5. kép. Átokháza-Bilisics, 5. sír (1937). Az övdísz-garnitúra helyzete.

A környékbeli munkások elbeszélése szerint, Móra 1926-ban 12 csontvázat tárt fel.

Az első ásatási napon megkerestük a Móra Ferenc által feltárt sírok ÉNy-i szélét és itt folytattuk a feltárást.

Az újabb ásatások eredménye:

1. sír. Mint utólag megállapíthattuk, a csontváz ÉNy—DK-i irányban feküdt, fejjel ÉNy felé. Koponyáját megmentettük. Mellékletei: Karjain síma, kerek átmetszetű bronz *karperec*, melyekből csak egy 0.4 cm átmérőjű töredék maradt meg (XXVIII. t. 2.). Nyakánál kisebb csomóban összerozsdásodott *láncpáncél-részlet* (XXVIII. t. 3.), mely 1.4 cm átmérőjű karikákból van összetéve. Lábánál szürke palakőből készült negatív *öntőminta* egyik lapja volt (XXVIII. t. 1., pozitív gipszlenyomata XXVIII. t. 1a alatt). Az öntőminta-tábla hossza 7.7—8; szélessége 8.9—8.7; vastagsága 2.6—2.4 cm. Az alsó lapja síma, a szögleteket és éleket lefaragták. A

⁵ Csallány, Dezső, Archäologische Denkmäler der Awarenzeit in Mitteleuropa, Budapest 1956. 191. l., 858. szám.

felső lapját gyöngysorok és fülbevaló-típusok negatív mintái töltik ki (XXVIII. t. 1.). A bevésott minták három csoportban vannak. Bal oldalt *gyöngyfűzér-mintát* látnunk, kisebb méretű, négyes-négyes-ötös gyöngyből álló csoportokra tagozódva, miket keskeny, fonálszerű öntőcsatorna fűz egymáshoz és az öntőminta alsó és felső széléhez. Bal oldalt három kifolyó árok is kapcsolódik a három gyöngysor-csoport közép részéhez. A mintából kikerülő gyöngysor egyes szemekének átmérője 0.4—0.5 cm.

A jobboldali *gyöngyfűzér-minta* ötös-ötös tagozódású. Két fonálszerű összekötő csatorna köti az öntőminta felső és alsó széléhez és két tölcéses kifolyó árok a jobb szélhez. Az egyes szemek 0.5—0.6 cm átmérőjűek.

A középső mezőben két kész, *csüngődíszes fülbevaló-minta* és egy darabban maradt *fülkarikarész-mintája* foglal helyet. Utóbbi hajlása ovális, kerek átmetszetet mutat; átmérője 1.4 cm. Közte és a felső szélen látható kifolyó árok közt az összekötő csatorna nem készült el. A baloldali hármas gömböcsdíszes fülbevaló-minta karikájának alakját körzővel rajzolták ki; közepén látható az eszköz hegyének nyoma. Átmérője 2 cm; négyélű átmetszetű karikájának vastagsága 0.3 cm. A hármas gömböcsüngő tagjainak átmérője azonos a baloldali gyöngysor legkisebb szemével. A kifolyó árok közvetlenül alatta kezdődik. A minta hossza 2.5, a csüngő hossza 0.7 cm. A jobboldali fülbevaló mintájának készítési módja az előzőhöz hasonló. Karikája csak méretben különbözik, átmérője 1.8 cm. Hosszúka csüngős része hármas tagú, felső gyöngye a karikán belül ül, csüngője nagyobb, oválisan megnyúlt, alsó végét barázdált kettős gyűrűs tag zárja le. Együttes hosszúság 2.8, a csüngős rész hossza 1.4 cm. Kifolyó árok kapcsolja az alsó szélhez.

Az öntőminta-tábla bal alsó és jobb felső sarkában egy-egy 0.7 cm mélységű nyílást találunk. Ide rögzítették a fedőlapot.

A középső mezőben elhelyezett fülbevaló-minták szabálytalan eloszlása azt mutatja, hogy eredetileg négy fülbevaló-típust akartak kivésni, de csak kettőt valósított meg az ötvös, a harmadiknak csupán egyharmadát készítette el, a negyediket el sem kezdte. Az elkezdett fülbevalókarika távolsága a felső szél kiöntő árkától körülbelül ugyanannyi, mint a jobboldali alsó fülbevalóé, az alsó szél vájulatától.

2. *sír.* Mélysége 130, a férfi csontváz hossza 165 cm. Irányítása ÉÉNy—DDK-tól kissé É—D felé eltér. Mellékletei: Jobb kézfejnél *késtöredék*, *vasár* egyik fele (XXVII. t. 14.), *kovakő* (XXVII. t. 12.) s *vasmorzsák* voltak. A medence alsó szélénél négyszögű *vascsat*. A jobb kéz kisujján 2.2 cm átmérőjű bronz *karikagyűrű* (XXVII. t. 11.). Lábfejnél sok állatcsont, főleg madárcsont hevert. A koponya, a jobboldali hosszú- és medencecsontok, valamint az állati csontmaradványok is kiemelve.

3. *sír.* Mélysége 64 cm, a csontváz hossza 155 cm. Irányítása ÉNy—DK, lábbal DK-nek. Koponya és csontok kiemelve. Medencéjében négyszögű, 2.8×3.4 cm-es *vascsat* (XXX. t. 14.).

4. *sír.* Mélysége 52 cm, a csontváz hossza 170 cm. Fejjel ÉNy-nak, lábbal DK-nek feküdt. Melléklete nem volt. Koponya és csontok kiemelve.

5. *sír.* Mélysége 155 cm. Férficsontváz hossza 176 cm, fejjel ÉNy-nak, lábbal DK-nek feküdt. A fejtető körül néhány felismerhetetlen *vasmorzsa*. A jobb kéz alatt a combcsonton egyélű *vaskés* (XXIX. t. 19.). Ennek folytatásában, lefelé a térdig állatcsontok. Medencéje körül laposlevelű indákkal díszített öntött bronz *övdísz-garnitúra* (XXIX. t. 1—18, 20.). Elrendezése az 5. kép alatti vázlat szerint.

Az övdísz-garnitúra tartozékai:

A medence bal oldalánál *nagyszíjvég* bronzból (XXIX. t. 12, és 12a, az ikerdarab hátsó lapja) két azonos lapból összeállítva. A felületet váltakozó elhelyezésű öthajlású laposlevelű inda, felső szíjszorító végét két szembenéző állatfej díszíti. H. 8.9; Sz. 2—2.1; V. 0.4 cm.

Az öv bal és jobb oldaláról egy-egy bronz *kisszíjvég* (XXIX. t. 9, 15.) csüngött alá, díszítése hasonló a nagyszíjvégehez. Ikerdarabja nincs, hátsó lapja mélyített, belsejét ólomlap-bélés tölti ki. H. 4.8; Sz. 1.7—1.8; V. 0.3 cm. A jobboldali medencecsont alatt, az előbbiektől elütő alakú és díszítésű *kisszíjvég* volt, tömör bronzból (XXIX. t. 18.), H. 2.8; Sz. 1.4; V. 0.5 cm. Úgy látszik, hogy két ikerdarabból forrasztották össze. Mintázata mindkét oldalán azonos: életfa-szerű indadísz, mélyített, áttört mezőben. Felette sima, léckerettel lezárt téglalapalakú tér, a darab felső köpús részén pedig két-két hármastagú nyúlvány, melyeket rögzítő szeg üt át.

A medencecsont alól három, felületéről két *övdísz* került elő (XXIX. t. 1—5.). Alakjuk körteforma, díszítésük kétágú laposlevelű inda, a csüngős részen hármastagú áttörés van. Két fejes szeggel rögzítették a darabokat, alsó végükre erősítő karikat kalapálva. Teljes hosszúságuk 4.2; Sz. 2.8; V. 0.4 cm.

Az övszija *lyukvédői* bronzból (XXIX. t. 10—11.), két darab, háromszögalkakkal, mintázatuk laposlevelű inda. Három fejes szeggeccsel erősítették fel. Méretük 2.2×2.2 ; V. 0.2 cm.

A kisszíjvégekhez tartozó csüngőszíjakon alkalmazott *lyukvédő* veretek tömör bronzból (XXIX. t. 6—8, 13—14.), öt darab, a hatodik példány hiányzott. Alakjuk háromszög, méretük 1.6×1.7 ; V. 0.2 cm. Két fejes szeggeccsel erősítették a szíjra. Mintázatuk áttört, leegyszerűsített növényi dísz.

A medencecsont jobb szárnya alatt feküdt keresztben a bronzlemezből készült *övforgó* (XXIX. t. 20.), H. 5.9 cm; egy fejes szeggel erősítették az övre.

A *bújtatót* 0.9 cm széles bronzlemezéből formálták. Alja nyitott, két végét rögzítés céljából átlukasztották (XXIX. t. 17.).

Csuklós bronz *övcsat* (XXIX. t. 16.), karikája ovális, címerpajzsalakú, vereti részét laposlevelű inda díszíti. Teljes hossza 4.5; Sz. 3.2—2.2; V. 0.5—0.3 cm. Felerosítása három fejes bronz szeggel történt.

6. *sír*. Mélysége 145 cm. A csontváz fejfelé ÉNy, lábbal DK irányban feködt. Csontjait kiemeltük. Medencéjében egy szegletes *vascsat*, jobb kezénél *vasár* volt.

7. *sír*. Mélysége 146 cm. A csontváz fejfelé ÉNy-nak, lábbal DK-nek feködt. Bal combcsontja alatt kerekített szögletes *vascsat* (XXX. t. 15.), 3.3×2.8 cm.

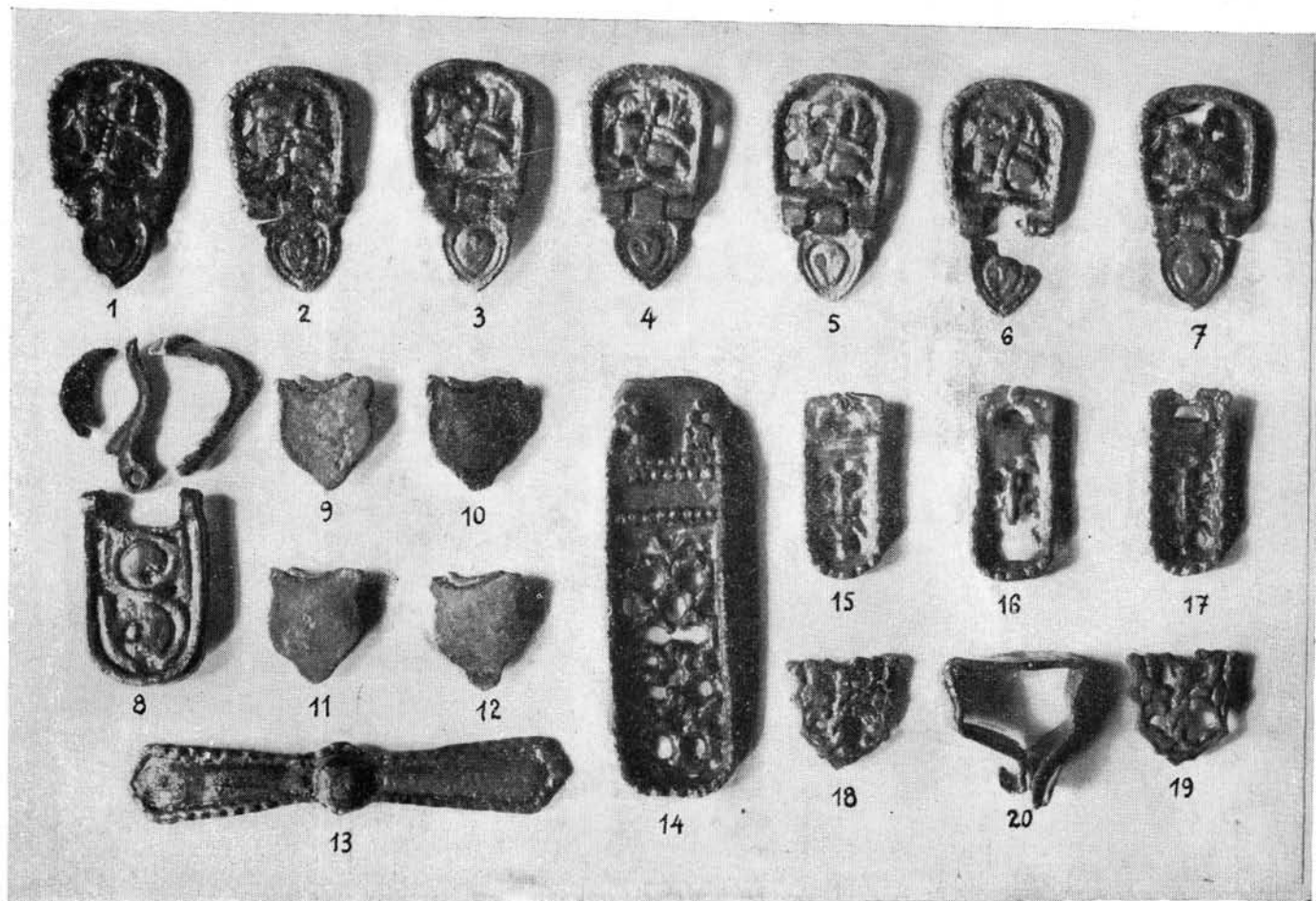
8. *sír*. Mélysége 120, csontváz hossza 158 cm. Irányítása fejfelé Ny-nak, lábbal K-nek.

Halántékán tömör *bronzfülbevaló-pár* (XXX. t. 2—3) egy-egy pálcaszerű csüngővel, melyek egyikén zöldes színű dinnyemagalakú üvegpasztagyöngy függ, a másikon barnás színű, csiszolt gránátgyöngy volt felerősítve.

A nyak körül ásóformájú *nyakdísz*, tömör bronzból, felületén két sorban elhelyezett öt apró levélforma, körülötte mintegy 100 szemből álló *gyöngyfűzér* (XXX. t. 1.) különböző alakú és színű üvegpasztagyöngyökből összeállítva. Ma a gyöngyök száma 83 szem.

A fűzérben a következő típusok vannak képviselve:

- a) 2 db áttetsző kék színű, gömbölyített forma, átm. 1.6 cm. Fehér sávbetétt futja körül, melytől jobbra és balra három-három fehér-fekete színű pávaszem van;
- b) 16 db fekete dinnyemagalakú;
- c) 2 db áttetsző sötétkék színű, dinnyemagalakú;



1—20: Átokháza—Bilicsics, 1. sír (1926).

- d) 2 db feketés dinnyemagalakú, fehéres keresztcsíkokkal;
- e) 4 db fehér dinnyemagalakú;
- f) 44 db kisebb-nagyobb hengerelt üvegpaszta-gyöngy, sötétszürke anyagból. Ezeket fekete, fényes festékekkel húzták be, két szélét sárga színű karikával, közepét különböző alakú szabálytalan sávokkal látták el;
- g) 1 db zöld színű pálcaalakú;
- h) 2 db apró fehér korongos;
- i) 1 sötétszürke alapanyagú, gömbölyített forma, sötétbarna színű fedőfestéssel;
- j) 1 db világosbarna, áttetsző, korongalakú borostyánkőgyöngy;
- k) 2 db hengeres, zöld színű üvegpaszta;
- l) 2 db fekete, korongalakú, az egyikén fehéres sávós betét;
- m) 2 db gömbölyű, puhaanyagú fehéres színű gyöngy, ezüstösen irizáló felülettel;

n) 1 db fehéres, barázdált, korongos;

o) 1 db hengeralakú sötétkék színű üvegpaszta;

Bal felsőkarján 8.4 cm hosszú, faragott *tűtartó* csontból (XXX. t. 6.), a hengeres tokban mintegy 2—3 mm vastag vastű elrozsdásodott maradéka.

A bal kéz mutatóujján bronzlemezes *gyűrű*, zöld kővel (XXX. t. 4.). Medencéjében négyszögű *vascsat* (XXX. t. 8.), 2.8×2.7 cm.

Bal kézfejnél *vaskés* (XXX. t. 5), H. 9.7 cm.

Jobb kézfejnél világosszürke *agyagorsógomb* (XXX. t. 7.), bikónikus forma, négy párhuzamos vonaldísszel.

Jobb térdén *állatcsontok*.

9. *sír*. Mélysége 115 cm. A csontváz hossza 148 cm, fejfelé ÉNy-nak, lábbal DK-nek feküdt. Melléklete nem volt.

10. *sír*. Mélysége 108 cm. Fejfelé ÉNy-nak, lábbal DK-nek fekvő 163 cm hosszú női csontváz.

Bal halántékán üvegpaszta-gyöngyös csüngővel és gömböcskével díszített *bronzfülbevaló* (XXX. t. 10.).

A bal keze alatt faragott *tűtartó* csonthengerből (XXX. t. 9.), H. 8; Átm. 1.2—1 cm. Alsó nyílása kisebb, belül középen a csont összeszűkül annyira, hogy vastagabb tű keresztülbújtatására már alkalmatlan.

Gömbölyített alakú, barnás *agyagorsógomb* (XXX. t. 13.).

Egyélű *vaskésecske* (XXX. t. 12.), H. 5.4 cm.

A medence jobbfelén négyszögű *vascsat* töredékes állapotban (XXX. t. 11.).

11. *sír*. Mélysége 80 cm. Gyermekcsontváz. Irányítása: É-ÉNy—D-DK. Lábak keresztben feküdtek.

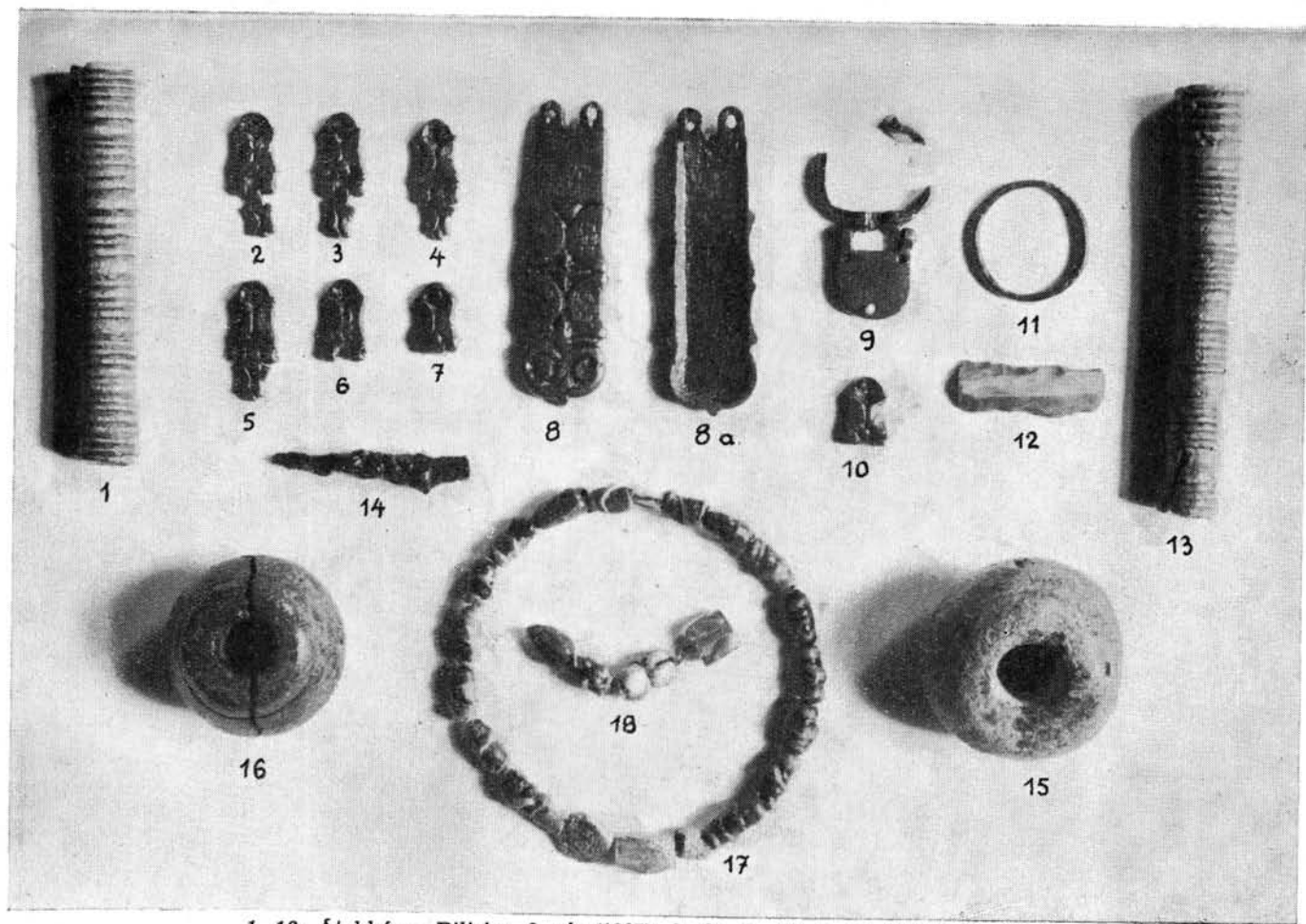
Nyaka körül *gyöngyök* (XXVII. t. 17.): 16 db fekete hengeres, sárga széllel és szabálytalan huroksávokkal; 1 db. kicsiny hengeres, zöld színű; 1 db lapos korong, 1 db hengerded piros; 1 db áttetsző kék színű, hasáb, ötszögű lapokkal.

Medencéjében töredékes négyszögű *vascsat*.

A medence bal felén *vaskarika* töredéke.

12. *sír*. Mélysége 80 cm. Két csontváz: anya gyermekével, aki a bal karján feküdt. A csontvázak hossza 153 és 83 cm. Irányítás: ÉNy-DK, lábbal DK-nek. Mellékletük nem volt. Csontok kiemelve. Fényképezve.

13. *sír*. Mélysége 110 cm. Női csontváz, hossza 147 cm. Fejfelé ÉNy-nak, lábbal DK-nek feküdt.



1, 16: Átokháza—Bilisics, 2. sír (1905); 2—2a, 3—10: 2. sír (1926); 11, 12, 14: 2. sír (1937); 13, 18: 13. sír (1937); 15: 1. sír (1905); 17: 11. sír (1937).

Nyaka körül *gyöngyök* (XXVII. t. 18.): 1 db áttetsző kék színű lapos hasáb, ötszögű lapokból, 1 db áttetsző zöld dinnyemag alakú, 1 db hengeres sötétbarna színű sárga sávokkal, 1 db kettős hengeralak, puha fehéres üvegpasztta, irizáló keskes fedőréteggel.

Bal combcsont alatt 7,7 cm hosszú, 1,8 és 1,6 cm-es nyílású faragott *tűtartó* csont-henger (XXVII. t. 13.), melynek a bővebb nyílású részében 4,8 cm mélységig 3 mm vastag hengerded vaspálcika (vastú) elrozsdásodott maradékai voltak. A henger belseje a kisebb nyíláshoz közel, teljesen elszűkül.

A temető a feltárt 13 sírral kimerült.

Átokháza-Biliscsen, az 1905—1937. évek között mintegy 90 avarkori sírt találtak, melyek nagyobb része megsemmisült. Móra Ferenc 1905-ben 9 csontvázat, 1926-ban 2 csontvázat ástott ki, Török Gyula pedig 1937-ben 13 hitelesített sírfeltárást végzett. Azonban mindössze 15 sírnak volt melléklete. A megmaradt leletanyag mégis elegendő, hogy a temető jellegéről egységes képet kapjunk. Időközben kiderült, hogy a különböző időkben, különböző nevű földbérlek és földtulajonosok földjén felszínre került avarkori csontvázak régiségek mind *ugyanazon* biliscsi temető emlékei.

Nemek szerint csoportosítva, *férfiakhoz* tartoztak a 3. (1905), az 1. (1926), a 2. (1926), a 2., 5. (1937) és valószínűleg a 3., 4., 6. és 7. (1937) sírok mellékletei.

Női csontvázakat találtak az 1., 2. (1905), az 1., 8., 10., 12., 13. és valószínűleg a 9. (1937) sírban is.

Gyermekcsontváz mindössze a 3. (1926), 11. és 12. (1937) sírban volt.

Férfi sírok mellékleteihez tartoztak:

Az *övdísz-garnitúrák* (XXVI. t. 20., XXVII. t. 2—10., XXIX. t. 1—18., 20.), ezekkel kapcsolatban a *vaskések* (XXIX. t. 19.) és 1. sír (1926); utóbbiak egyszerű övek mellett, *vaskarikára* függesztve is előfordultak: 3. sír (1905). Kétféleképp másodlagos felhasználásban *csiholóvasként* (XXVII. t. 14.) szerepelt a *kovával* (XXVII. t. 12.) együtt. A *vasár* (XXVII. t. 14.), 6. sír (1937), a bőrlukasztás eszköze volt. A ruha- és nadrágszifj tartozékai, a négyzetű *vascsatok*: 2. sír (1937), (XXX. t. 14., 15.); 6. sír (1937), csaknem minden sírban előfordultak. Az egyetlen bronz *karikagyűrű* (XXVII. t. 11.) a jobb kéz kisujjáról került elő. A *cseréppalackot* (3. kép) a lábfejhez állították. Sok *állatcsontot*, főleg *madárcsontot*, 2. sír (1937), valamint *tojást*, 3. sír (1905) helyeztek a sírba.

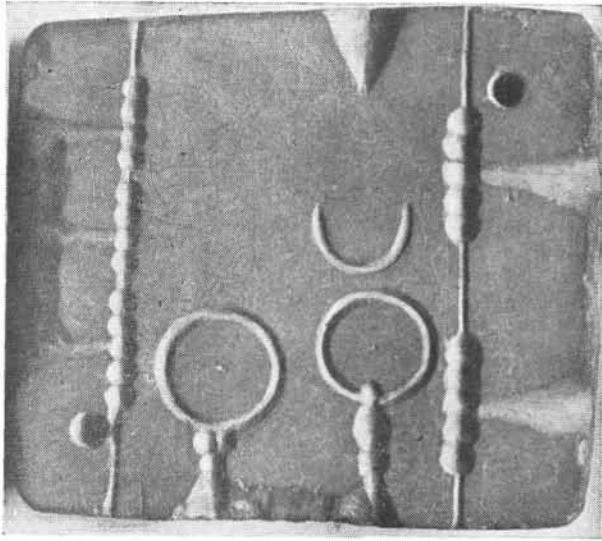
Női sírok mellékletei voltak:

A *bronz fülbevalók* gyöngycsüngővel (XXX. t. 2—3., 10.); az üvegpasztta-gyöngyökből álló *nyakfűzések* (XXX. t. 1., XXVII. t. 18.); *tűtartó* csont-hengerek a *vastú* töredékeivel (XXVII. t. 1., XXX. t. 6., 9., XXVII. t. 13.); az *agyagorsógombok* (XXVII. t. 15., 16., XXX. t. 7., 13.); bronz *karperecek* (XXVIII. t. 2.); zöld köves *bronzgyűrű* (XXX. t. 4.) a bal kéz mutatóujjáról; amulettként hordott *gyűrűpáncél-csomócska* (XXVIII. t. 3), valamint fülbevalók *öntőminta-táblája* (XXVIII. t. 1.). *Vaskések* (XXX. t. 5., 12.) és *vascsatok* (XXX. t. 8., 11.) egészítik még ki a leletmellékleteket. *Állatcsontok* a női sírokban is előfordultak, 8. sír (1937).

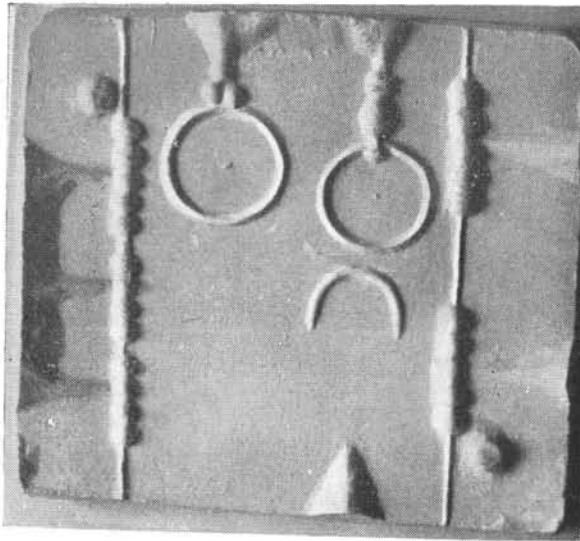
Gyermek csontvázak mellett mindössze *gyöngyöket* (XXVII. t. 17.), *vaskarikát* és *vascsatot*, 11. sír (1937), valamint *disznócsontot*, 3. sír (1926) találhatunk.

A halottakat mind külön-külön temették el, kivéve a 12. (1937) sírt, ahol az anya, bal karján gyermekével együttesen feküdt.

A csontvázak irányítása általában fejjel ÉNY-nak, lábbal DK-nek történt, hanyatt fekve, kinyújtott végtagokkal. Ettől az irányítástól eltéréseket is találunk részben NY-K, részben É-D irányában.



1.



1a.



2.

3.

1, 1a, 2-3: Átokháza—Bilisics, 1, sír (1937).

Az átlagos sírmélységre nem nyújthatunk pontos adatokat, mivel a halom földjét lehordták.

Feltűnő, hogy a halom nyugati oldalán csak férfi sírok, a keleti oldalán pedig női és gyermeksírok helyezkedtek el (4. kép), zárt sorokban. Az avarkori temetőben általában nem elkülönítve találjuk a nemek elhelyezését, hanem vegyesen, a temetkezés sorrendjében.

A temetés ritusának egyöntetűsége, a lovas temetkezés és lócsontok hiánya, az azonos régészeti tárgyak, díszítő motívumok, technikai eljárások ismétlődése: a tárgyalat átokháza-bilisicsi leleteket szorosan úgy egymáshoz, mint a késői avarkori emlékműkhöz fűzi. Ez a kapcsolódó emlékcsoport a *Hampel-féle II.* emlékcsoport, amelyet a griffes-indás motívumok jellemeznek, öntött bronz övdísz-garnitúrák kíséretében.⁶ A bilisicsi késő-avarkori temetőben a griffes ábrázolások teljesen hiányoznak, de a növényi minták gazdagsága annál jobban hangsúlyozódik.

A kultúrkör, a népi kapcsolatok közelebbi meghatározása, a pontosabb időrend megállapításáért, foglalkoznunk kell az átokháza-bilisicsi sírleletekhez fűződő problémákkal.

1. *Edény.* A bilisicsi *cseréppalack* (3. kép) kézzel formált, szűknyakú, hasasidomú, nagy fenékrésszel. Nem jellemző a kora-avarkori edényformákra, amelyeknél a súlypont a vállra és derékre, nem pedig az edény hasvonalára van helyezve.⁷ A palackunk alakja a későbbi avarkorszakban sem általános, mert hiányzik a publikálatlan szeged-kundombi temetőben,⁸ Kiskőrösön és Üllön,⁹ Győrben,¹⁰ a szentes-kajáni nagy avar temetőben,¹¹ de öblösödését tekintve mindenképpen késő-avarkori edényforma.

2. *Tűtartók.* A női sírok jellemzői a faragott (esztergályozott) csonthengerből készült *tűtartók* (XXVII. t. 1., 13, XXX. t. 6., 9),¹² melyekben itt 2—3 mm átmérőjű, kerekded átmetszetű *vastúk* voltak elrozsdásodott állapotban; a XXVII. t. 13. alatti tűtartóknál 4,8 cm hosszú türe lehetőleg következtetni.¹³

László Gyula foglalkozott az avar tűtartók használati módjával és helyesen mutatott rá a finn és lapp női övkésztség tűtartóival való kapcsolatra. Ezeknél a csonthenger mint védő hüvely húzható a bőr- vagy vászonszalagra, amelybe a tűt, vagy tüket megőrzés céljából szúrták.¹⁴ Kétségtelenül helyes a kapcsolat és az alkalmazási mód, de azért felvetődik néhány gondolat, amelyre az ismertetett függesztési és használati mód nem ad magyarázatot.

⁶ *Hampel, Josef*, *Alterthümer des frühen Mittelalters in Ungarn, I—III.* Braunschweig, 1905.

⁷ *Csallány Dezső*, *Kora-avarkori edények Magyarországon: Dolgozatok, XVI.* (1940), 118., 127. ll. Színben és kifejlődésében a csókai 6. sír. (1911) és a szeged-kundombi 306. sír durván iszapolt, barnás színű, tölcseres nyakú, hasasidomú agyagkorsóiból (XVII. t. 11., ill. 12.) lehetne formáját leginkább levezetni.

⁸ Publikálatlan leletanyag. A szegedi múzeumban. Feldolgozta Sebestyén Károly.

⁹ *Horváth Tibor*, *Az üllői és a kiskőrösi avar temető: AH, XIX., 1935., XX., XXXVII—XLVI. t.*

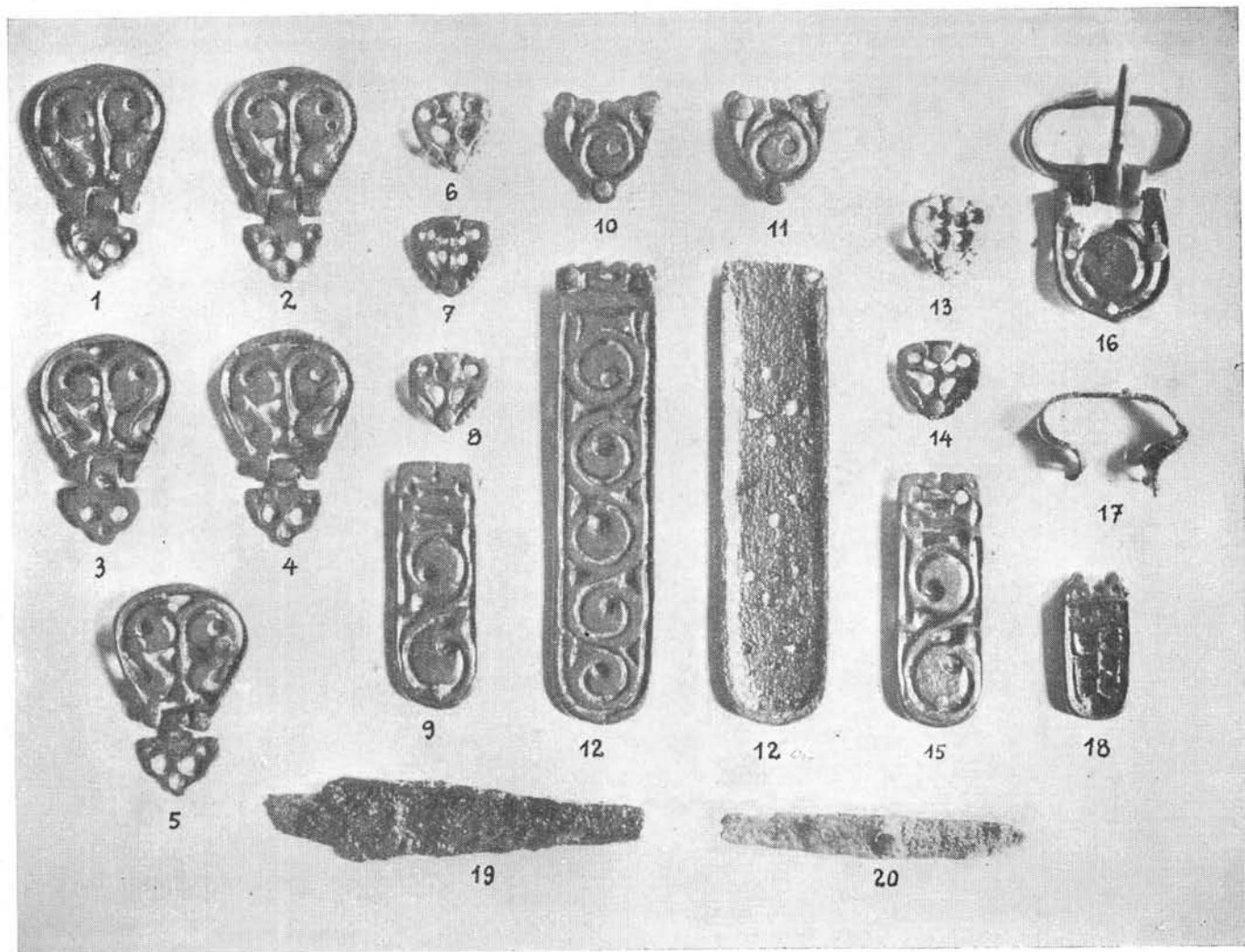
¹⁰ *Fettich N.*, *Győr a népvándorlaskorban.* Győr, 1943., XXXIX—XLI. t.

¹¹ *Korek József*, *A szentes-kajáni avarkori temető: Dolgozatok, XIX.* (1943), XLII—XLIV. t.

¹² *László Gyula*, *Adatok az avarság néprajzához. II. Az avar tűtartók használata: AÉ, 1941, 186—191. l., 1—2. kép, XLVIII. t. —*

¹³ *Erdélyi István*, *Az avarkori csontmegmunkálás néhány kérdéséről: AÉ, 83.* (1956), 46—50. l. V—VI. t.

¹⁴ *László, i. m., 2. kép, XLVIII. t.*



1—20: Átokháza—Bilics, 5. sír (1937).

A bilisicsi 10. sír (1937) tűtartója (XXX. t. 9.) belül, középen annyira összeszűkül, hogy vastagabb tű keresztülbújtatására már alkalmatlan. A 13. sír (1937) tűtartójának (XXVII. t. 13.), bővebb nyílású részében 3 mm vastag hengerded vastú is volt. A nyílás belül, közel a kisebb nyíláshoz, teljesen elszűkül. Tehát egyik esetben sem húzhatunk át rajta szélesebb, vagy keskenyebb tűtartó borszalagot, vagy vászoncsíkot. Vékony zsinór átfűzhető ugyan, de abban hogyan tárolhattak biztonságosan tüket?

A szegedi múzeum anyagában, a Deszk vidéki avar sírfeltárásokból van egy tűtartó csonthenger, amelyben a bővebb részen, horogalakú bronztű volt, kampós végével befelé dugva. Ez az adat nem mond ellen a László által említett megőrzési módnak (bőr-, vagy vászoncsikra való feltűzésnek), bár nem ismerek olyan adatot, ahol tűtartóban bőr- vagy vászonkorhadékot, nyomokat kimutattak volna) De felvet egy újabb gondolatot egy másirányú felhasználására. A horogalakú bronztű kötéshez, horgoláshoz is felhasználhatták úgy, hogy egyenes végét szarudugóba erősítették és ezt a henger keskenyebb végébe erősítették használatkor, tárolás esetén pedig a tágabb hengerrészbe zárták be úgy, mint a mai fatokos horgolótüket.¹⁵

A pécsi múzeum néprajzi anyagában, Szebényből származó olyan csontból faragott tűtartó tokot láttam, amelynek faragott díszítése megegyezik a szebényi és más avar temetők faragott tűtartójával, de ezeknél öblösebb és zárt példányt képvisel. Ennek alapján elképzelhető, hogy az avar csonthengereknek nemcsak védő szerepe lehetett függesztés esetén, hanem tűtároló tok szerepe is, szaru zárólap felhasználásával.

3. Gyöngyök. Két női és egy gyermeksírból került elő gyöngyfűzér (XXVII. t. 17., 18., XXX. t. 1.), a 8. sírből (1937) olyan mennyiségben, hogy már jó összehasonlítást tehetünk más avarkori gyöngy-leletekkel. Három gyöngytípust lehet kihangsúlyoznunk, kettőt mennyiségileg és jellegzetességük, a harmadikat ritkaságuk miatt.

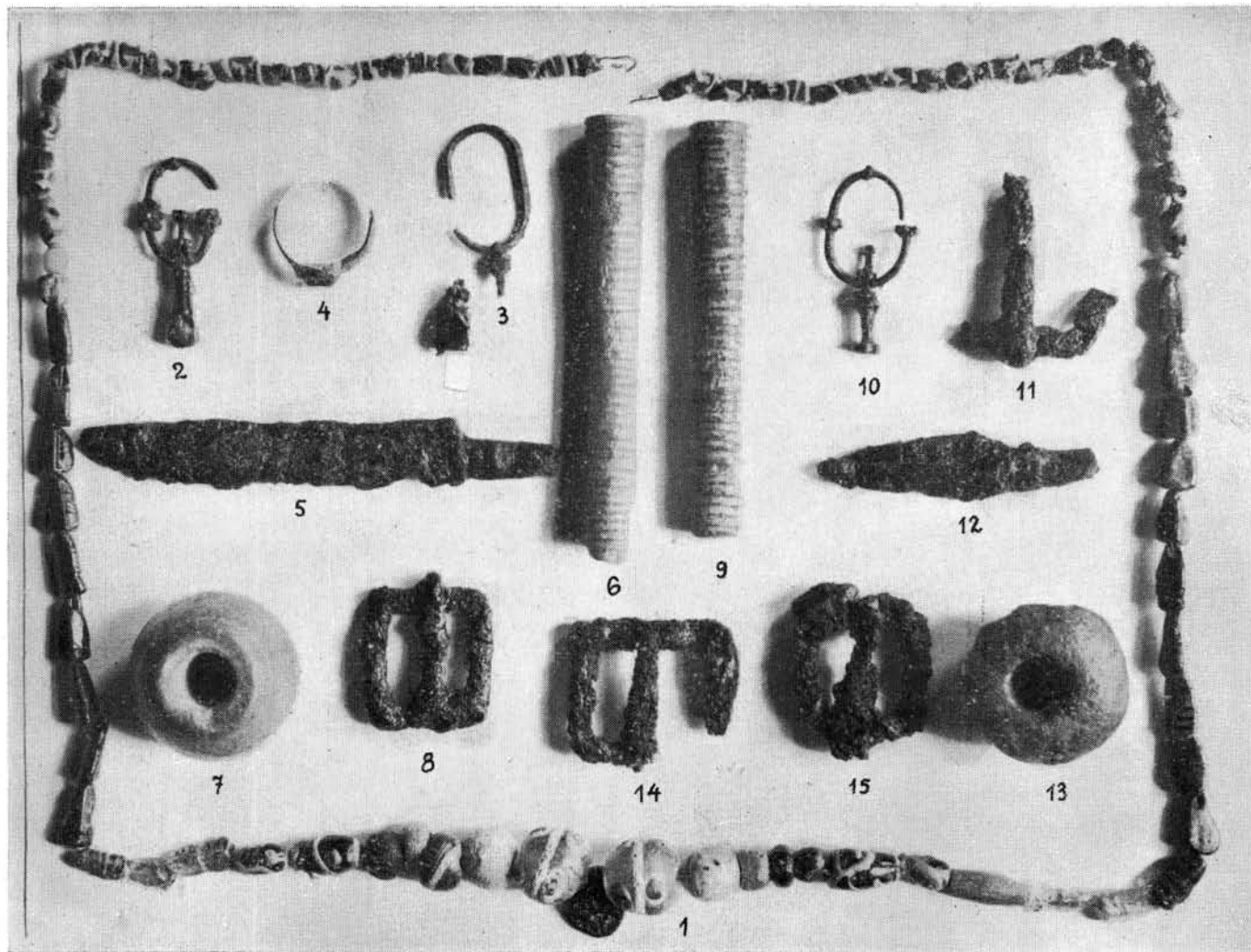
Az első csoportba a *dinnyemag alakú* gyöngyök, fekete, sötétkék, zöld, fehér és fehér-keresztcsíkos színváltozatait kell besorolnunk, mert ezekből van a gyöngyfűzér jelentős része. A dinnyemag alakú gyöngyök a griffes-indás jellegű emlékművek jellemző kísérői. Míg a VI–VII. században nincs díszítő szerepük,¹⁶ a VIII–IX. században a gyöngyfűzések jellegét a dinnyemag alakú gyöngyök mutatják.¹⁷

A második, de legszámosabb gyöngycsoport, a *hengeres üvegpaszta, fényes fekete felülettel, sárga véggel* és szabálytalan, hasonló színű huroksáv díszítéssel. Ez a gyöngytípus itt együtt szerepel a dinnyemag alakú fajtaival, de számban utóbbiakat felülmúlja. Feltűnő, hogy ez a gyöngyfajta a griffes-indás jellegű temetők korábbi részére még nem jellemző és még keverten sem fordul elő a dinnyemag alakú gyöngyökkel. Így pl. a Deszk D. temető 101. sírjában —, amely VIII. századi rátemetkező, griffes-indás jellegű rétegként jelentkezik egy korai, avar Justinianus éremmel datált temetőn —, a dinnyemag alakú gyöngyök mellett ez a bilisicsi sárgabetétes gyöngytípus még nem lép

¹⁵ Csallány Dezső, A Deszk D. számú temető avar sírjai: AÉ, 1943., 168–169.

¹⁶ Rhé, Gyula—Fettich, Nándor, Jutas und Öskü, zwei Gräberfelder aus der Völkerwanderungszeit in Ungarn: Skythika, 4. (1931), 25. ll., III. t. 6. (Jutas, 116. sír).

¹⁷ Horváth T., i. m., II. t. 22. (Üllő, 42. sír), X. t. 11–23. (Üllő, 172. sír). — Eisner, Jan, Devínska Nová Ves, Bratislava 1952., 76. t. 1., 6–8., 11. (855., 817., 871., 794., 816. sír), 81. t. 11. (765. sír). — Csallány Dezső, AÉ, 1943, XXXI. t. 11–39. (Deszk, 101. sír).



1—8: Átokháza—Bilisics, 8. sír (1937); 9—13: 10. sír (1937); 14; 3. sír (1937); 15: 7. sír (1937).

fel.¹⁸ Úgy látszik, hogy ez a gyöngyfajta egészen késői avarkori sírleletek kísérelője, és a dinnyemag alakú gyöngyökkel szemben későbbi használatot mutat. A további kutatásokra vár, hogy ezt az időrendi támpontot számos példán keresztül igazolja. Megkönnyíti az időmeghatározást a gyöngyfüzérben hordott balta alakú bronz csüngődísz (XXX. t. 1.), mely minden bizonnyal késői övveret csüngős része lehetett.

A harmadik csoport két gyöngye (XXX. t. 1.) kék színű, gömbölyített, fehér sávbetéttel fut át rajta, két oldalán fehér-fekete színű pávaszem-párokkal. Összehasonlítás számára jó anyag.

4. Fülbevalók, fülbevalótípusok és gyöngysorok öntőmintája.

A bilisicsi fülbevalók (XXX. t. 2—3., 10.) jellemzője az ovális karika, kerek, vagy négyszögű keresztmetszetű dróttal, egy vagy két darabból öntve. A toldásokat, végződéseket gömböcsoros muffokkal borították be. Az üvegpaszta-gyöngy csüngődísz mozgathatóan bronzpálcára szerelt, és a karikába benyúló ellengyöngye is van. Ilyen fülbevalók, minden griffes-indás övdíszítményekkel jellemzett avarkori temetőben bőségesen előfordulnak, elég ha az ősküi temető fülbevaló-típusait idézem a sok közül.¹⁹ A korábbi fülbevalókkal szemben fejlődést jelent a karikába benyúló pálcá, a gömböcsoros muffok használata és a két részből álló fülkarika.

Az öntőminta-táblán (XXVIII. t. 1., 1a) a minták negatív képét és pozitív gipszlenyomatát látjuk. Csupán a darabban maradt ovális karikarész kapcsolódik az előbb említett bilisicsi fülbevalókhoz, a másik két öntőminta már nincs fülbevalóink közt képviselve. Karikája kerek, négyélű keresztmetszetet mutat; zárt, tehát csak az elkészült példánynál vágják át a karikát és munkálták meg a használat céljára. Az egyik csüngője hármás gömböcs. Hasonló díszítésű fülbevalókkal máshol is találkozunk.²⁰ Újítást jelent a másik példány öntött, gyöngyöt utánzó, merev csüngője, valamint a különböző méretű és darabszámú gyöngysorok mintája. Kísérlet a fémgöngyök alkalmazására üvegpaszta helyett. De a gömböcs-soroknak sokféle felhasználási módja is lehet.

Az öntőminta-táblának csak egyik lapja került a sírba, a gyűrűpáncél-részlettel együtt (XXVIII. t. 3.), valószínűleg az ötvösmester utolsó ajándéka a felesége számára.

Az öntőminta-tábla fedőlapja hasonló lehetett a gipszlenyomathoz. Két kiálló csapja, a negatív mintán (XXVIII. t. 1.) a bal alsó és a jobb felső sarokban látható kerek lyukba rögzítődött. Összeillesztés után a tölcséres nyílásokon át töltötték meg a mintákat folyékon fémmeleggel. A megdolgozott tábla szürke palakő, vastagsága 2,6—2,4 cm. Hasonló anyagú öntőminta darabban a győri 755. számú avarkori sírban is találkozunk.²¹ Háromszögű bemélyítéseket és három párhuzamos barázdát véstek rá. Egy spanyolországi leletben is láthatunk rokon jellegű öntőminta-lapot.²² Németóvárott (Alsó-Ausztria), a régi Carnuntum területén 1896-ban találtak egy csonka öntőmintát agyaggalából. Három csüngődísz mintája van rajta kifaragva. Az egyik félhold idomú, a má-

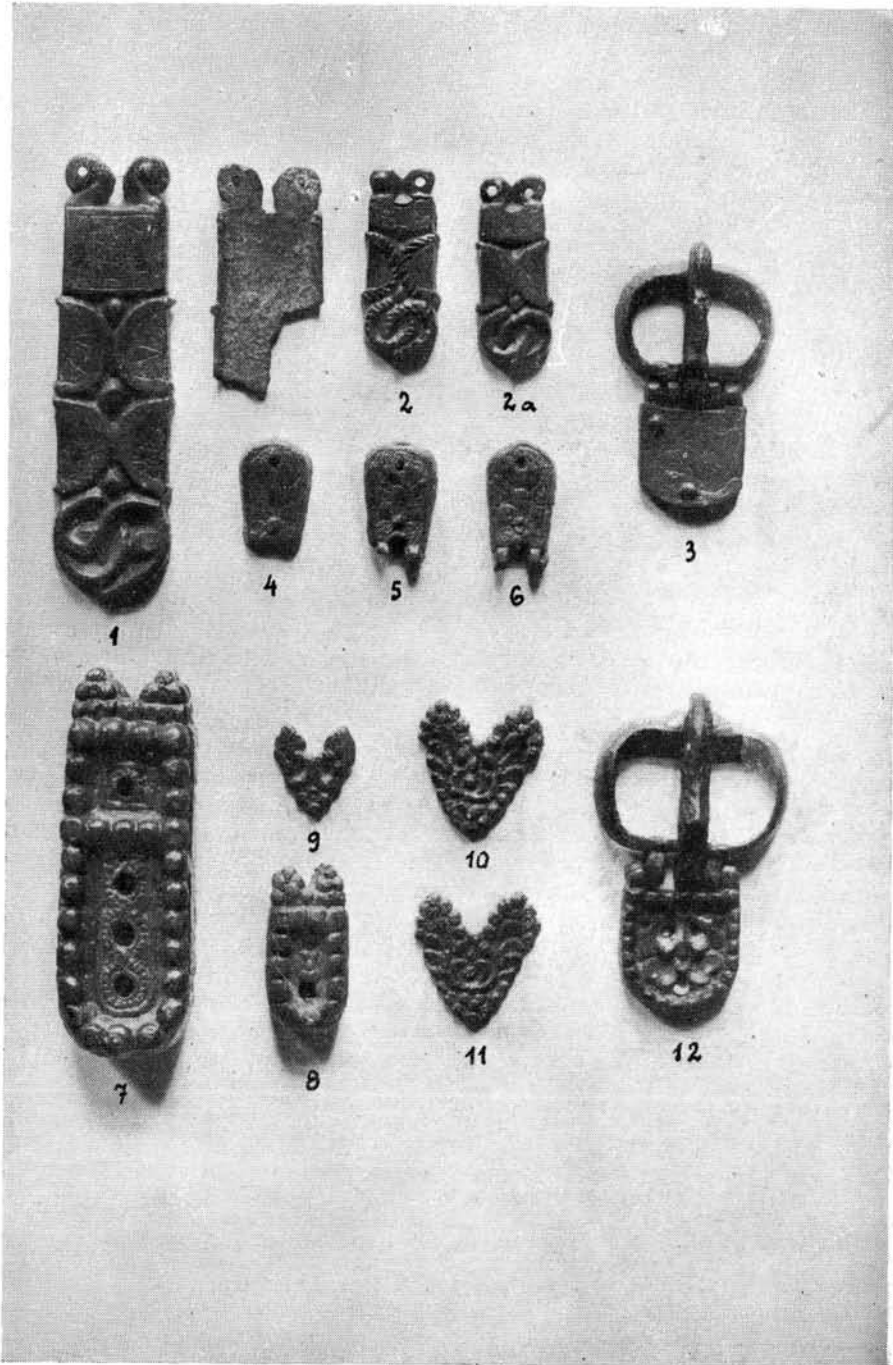
¹⁸ AÉ, 1943, 160. ll. (Deszk D.)

¹⁹ Rhé—Fettich, i. m., XVI. t. 8—9. és a többi (Őskü).

²⁰ Fettich, Győr i. m., X. t. 16—17. (Győr-Téglavető dűlő, 27. sír). — Eisner, i. m., 48. t. 9—10. (Dévényújfalú, 466. sír).

²¹ Börzsönyi Dániel, Győri sírmező a régibb középkorból: AÉ, XXVI. (1906), 320. ll., 755. sír, 1. ábra.

²² Zeiss, H., Die Grabfunde aus dem spanischen Westgotenreich. Berlin-Leipzig, 1934.



1—6: Szeged—Öthalom (1. övdísz-garnitúra); 7—12: Szeged—Öthalom (2. övdísz-garnitúra). A szegedi múzeumban.

sodik kereszt mintás korong, mely emlékeztet a szobi női korongpár díszítésére (X. század), a harmadik arab éremutánzat, felirata 892—902. évekre datálható (El Mutadhid billáh kalifa ideje).^{22a} A fülbevalónál látszik, hogy előbb részletekben megszerkesztették és utána a kőlapon kivésték a kívánt tárgy mintáját. Az egyre gyarapodó kőöntőminták azt tanúsítják, hogy az avarkori tárgyakat a fülbevalókhöz és más tárgyakhoz hasonlóan kőbevésték és öntötték. Ezzel elesik a bentonit-agyagba, vagy nedves homokba való öntés feltevése. A mintákat nem másolással, hanem részletekben való megszerkesztéssel vitték át az öntőlapra. A kunszentmártoni sírleletben van egy vaskeretbe foglalt, ónlapba mélyített, rozettát préselő, vagy ólombélést öntő negatív minta.²³ A főnlaki ötvöseszközök között is találunk egy negatív bronz préselőmintát, amely különböző nagyságú, sima félgömbdíszek előállítására szolgált.²⁴ Öntőműhely szerszámai is kerültek elő a klárafalvi B. jelzésű avar temető 60. sírjából: kalapács, forrasztóvas, lemeznyíró olló, öntőtégely, lemezszögek, lemez-hulladékok, horzsakövek stb.²⁵ Alföldi Szárazdról említ két, agyagból égetett pozitív mintát, de ezekről kiderült, hogy gipszmásolatok.²⁶

5. *Övdísz-garnitúrák.* Három *övveret-garnitúra* (XXIX. t. 1—20.; XXVI. t. 1—20.; XXVII. t. 2—10.) szerepel az átokháza-bilicsi leletanyagban, amelyek szerencsésen egészítik ki egymást. Az övdíszek az időrend megállapítása szempontjából igen fontosak.

Két avar övdísz-garnitúra képét közlöm Szeged-Óthalomról (XXXI. t. 1—6., 7—12.),²⁷ melyek díszítményeiknél fogva összekötik egymással a XXVI. t. 1—20. és a XXVII. t. 2—10. alatti bilicsi garnitúrákat.

Átokháza-Dugonics erdő környékén 1940-ben tártam fel egy fontos avarkori sírleletet: kórátetes, préselt, aranyozott bronz övdísz-garnitúrával, mely a Szeged-Fehértó B. jelzésű temető Constantinus Pogonatus (i. u. 668—685) éremutánzatával, ezt a sírleletet a 700-as évekre határozta meg.²⁸ Az átokháza-bilicsi sírleletek ennél a leletnél időben jóval későbbiek.

Legkorábbinak tekinthető köztük a laposlevelű indával díszített övdísz-sorozat (XXIX. t. 1—20.). A laposlevelű inda állandó kísérője a VIII—IX. századi avar leleteknek. A bilicsi laposlevelű indadíszes darabok azonban nem tartoznak az indás díszítésű garnitúrák korábbi csoportjához. A körtealakú övvereteknek (XXIX. t. 1—5.) még megvan a függesztő szerepük a csüngős részekbe fűzött bőrhurkokon át, de a nagyszíjvég már két ikerlapból (XXIX. t. 12—12a) tevődött össze. Az övszíjak lyukvédői (XXIX. t. 10, 11) mellett már megjelennek a kisszíjvégekkel kapcsolatos csüngőszíjak lyukvédői is (XXIX. t. 6—8., 13—14.). Ezek a bronzöntés kezdetén még hiányoznak. A XXIX. t. 9.,

^{22a} *Hampel J.*, Újabb tanulmányok a honfoglalási kor emlékeiről. Budapest, 1907, 266—267. l., 116. tábla.

²³ *Csallány Dezső*, A kunszentmártoni avarkori ötvössír. Szentes, 1933, 8., 30. 11., II. t. 18.

²⁴ *Fettich Nándor*, Az avarkori műipar Magyarországon: AH. I, 1926, 32. II., V. t. 41.

²⁵ Publikálatlan temető, Móra Ferenc feltárása (1931). Ld. *Csallány, D.*, Arch. Denkmäler, 1956, 144. l., 503. szám.

²⁶ *Alföldi, András*, Zur historischen Bestimmung der Avarenfunde: ESA, IX. (1934), 304. l., 16. j. — *Csallány*, ld. 25. sorsz. j., 190. l., 851. szám.

²⁷ *Csallány, D.*, Arch. Denkmäler, 192. l., 866. szám (az irodalmi vonatkozásokkal).

²⁸ *Csallány Dezső*, Szegedi avarkori sírleletek és hun-bolgár ivókürtök régészeti kapcsolatai: AÉ, 1946—1948., 350—361.

15. alatti kisszíjvégek mellett, hasonló stílusú harmadik példányt várhattunk volna a XXIX. t. 18. alatti helyén; a hiányt egy újabb készítményű, életfa-motívumú kisszíjvéggel pótolták.

A laposlevelű indás garnitúrát a Deszk D. 128. sír rokon veret-sorával hasonlíthatom össze,²⁹ az életfa-díszes kisszíjvéget pedig a kiskőrösi 147., 155. sírjának hasonló vereteivel,³⁰ de a XXXI. t. 7—11. és a XXVI. t. 15—17. számú darabjaival is összekapcsolhatjuk.

A bilisicsi 1. sír (1926) ólomból öntött övdísz-garnitúráját (XXVI. t. 1—20.) Fettich Nándor ismertette,³¹ Takács Zoltán pedig a figurális övdíszek ábrázolását rekonstruálta.³² Az ábrázolás egyes részletei tisztán nem vehetők ki, de úgy látszik, hogy a kilépő, négy lábú, szárnyas sárkánykígyót ábrázol, amelynek feje visszafordul és csőrében hosszú, hurokban hajló farkát tartja. A garnitúrából csupán az övcsat alakja és díszítése a laposlevelű indával képviseli a korábbi periódust. A nagyszíjvég (XXVI. t. 14.) gyöngysorkerete a két részre osztott mezővel, áttört mintájával, a köpüs rész szőlőfürtös kiképzésével már újabb időket mutat. Csaknem azonos példányt ismerhetünk meg Győr-Újszállásról³³ és Szentes-Nagyhegyről.³⁴ A gyöngykeretes, kétmezejű szíjvégminta igen elterjedt a késő IX. századi avarkori leletek között, mégpedig törzsi határokra tekintet nélkül.

A harmadik garnitúra-típus (XXVII. t. 2—10.; XXXI. t. 1—6.) sajátosság és váratlan divatú fejlődést mutat. A szíjvégeken és részben az övvereteken félköríves levél-párok jelennek meg, finoman vésett szíromdíszekkel és pontozott háttérrel együtt. A félköríves levélmintákat térkitöltő ékek választják el egymástól. A veretek oldalszélei többnyire öblös profilúak. Jellegzetes az övcsatok (XXVII. t. 9.; XXXI. t. 3.) csaknem kerek karikája és a három szögeccsel átvert, címerpajzsalakú, csuklós csatveret. A félköríves levelekkel díszített övdísz-garnitúrák már ritkábbak, a legkésőbbi avarkori leletekhez tartoznak. Régészeti kapcsolataikra legutóbb egy dolgozatomban már rámutattam.³⁵ Ide tartoznak például Szentes-Felsőcsordajárás, 4. sír,³⁶ Szentes-Nagyhegy, Gálfy Lajos szőlője 220. sír;³⁷ Szentes-Nagyhegy, Juhász János szőlője, 1926. évi lelet.³⁸

Meglepő és időrendi szempontból döntő fontosságú, hogy a félköríves levélpár-minta a karosi honfoglaláskori magyar temetőben szíjvégen is megjelent. A temetőt két arab ezüst dirhem datálja. Az egyik samanida arab, Isma'il bin Ahmed (892—907) korából, a másik abbasida arab, Abbas Ahmed

²⁹ AÉ, 1943, XXX. t.

³⁰ Horváth T., i. m. XXX. t. 28—29, 17, XXXI. t. 25—26.

³¹ Fettich Nándor, A honfoglaló magyarság fémművészete: AH, XXI, 1937, 20—21. l., IX. t.

³² Takács, Zoltán, Ostasiatische Zeitschrift, XVII. (1941—1942), 127. l., 24. ábra.

³³ Fettich, Győr stb., i. m. V. t. 3.

³⁴ Publikálatlan temető a szentesi múzeumban, Juhász János nagyhegyi szőlőjéből, 133. sír. Ld. Csallány, D., Arch. Denkmäler, 199. l., 925. szám.

³⁵ Csallány Dezső, A X. századi avar továbbélés problémája: Szabolcs-Szatmári Szemle, 1956., 1—4., 39—48. l., I—V. t.

³⁶ U. itt, II. t. — Ld. Arch. Denkmäler, 197. l., 907. szám.

³⁷ U. itt, III. t.

³⁸ U. itt, 47. l.

al Musta'in (862—866) idejéből.³⁹ Ezek az érmekek így nemcsak a karosi honfoglaló magyar leleteket és a félköríves mintával díszített szíjvéget, hanem a hasonló díszítésű avar sírleletek idejét, így a XXVII. t. 2—10. és XXXI. t. 1—6. alatti régiségek korát is meghatározza és a IX. század végére és a X. század első évtizedeire helyezi. Tehát az átokháza-bilisicsi és a szeged-öthalmi félholdalakú levélmintás övveret-garnitúrák nemcsak az avar emléktárgyak legkésőbbi emlékrétegéhez tartoznak, hanem benyúlnak a magyar honfoglalás korán túli időre, a X. század első felébe is.

Időrendi támpontok hiányában, korábban az avar emléktárgyak időkeretét tévesen ítélték meg, mert kiderült, hogy az avar temetők érintett része töretlenül a X. század első felében is folytatódott.

A X. század első felének bennszülött avar és honfoglaló magyar sírleletei nagyrészt egymással párhuzamosan, nem összefonódva futnak. A honfoglaló magyar nemesi réteg csaknem teljes kulturális és vérségi elzárkózottságára következtethetünk az avar bennszülött paraszti lakossággal szemben.

Az átokháza-bilisicsi leletek a magyar honfoglalás korának, a IX. század végi és a X. század eleji bennszülött avar lakosságnak uniformizálódott, de jellegzetes és fontos dokumentumai.

Csallány Dezső

GRABFUNDE AUS DER AWARENZEIT VON ÁTOKHÁZA-BILISICS

(Auszug)

Átokháza-Bilisics gehörte früher zu dem Aussenterritorium der Stadt Szeged, im Rahmen der neueren verwaltungstechnischen Gebietsregelung wurde hier unter dem Namen »Ásothalom« eine neue Dorfgemeinde gegründet.

Von diesem Gebiet gelangten schon Jahrzehnte hindurch Fundstücke in das Museum der Stadt Szeged. Gräberfelder aus der Awarenzeit wurden hier viermal aufgedeckt. Jede Ausgrabung berührte immer dieselbe Fundstätte. F. Móra fand hier 1905 9 Skelette, aber nur in drei Gräbern gab es Fundstücke; 1926 kamen drei Gräber auf die Oberfläche und ungefähr 51 Skelette gingen zugrunde. Gy. Török hat 1937 mit einer beglaubigenden Nachgrabung 13 Gräber aufgedeckt. Die Zahl der Gräber aus der Awarenzeit lässt sich beiläufig auf 90 schätzen.

Die Beigaben gehörten in den aufgedeckten Gräbern zu Männer-, Frauen- und Kinderskeletten. Die charakteristischen Beigaben in den Männergräbern waren: Gürtelschmuck-Garnituren, eiserne Messer, eiserne Ringe, Eisengerät zum Feuerschlagen, Feuerstein, eiserne Ahle, eiserne Schnallen, bronzener Fingerring, irdene Flasche, Ei, viele Tierknochen, hauptsächlich Vogelknochen. In den Frauengräbern wurden bronzene Ohringe, Perlenschnüre aus Glaspaste, geschnitzte zylinderförmige Nadelbehälter aus Knochen mit eiserner Nadel, tönerner Spinnwirtel, bronzene Armringe und Fingerringe, Glieder von Panzern, Ohringe, Giessform aus grauer Schieferplatte zur Herstellung von Perlen und Ohrgehängen, eiserne Messer, kantige eiserne Schnallen und noch Tierknochen gefunden. Neben den Kinderskeletten gab es Perlen, eiserne Ringe, eiserne Schnallen und Schweineknochen.

Die Toten wurden einzeln in dem Gräberfeld mit Reihengräbern begraben, ein Grab ausgenommen, in dem Mutter und Kind beisammen lagen. Die Skelette fand man im allgemeinen mit dem Kopf gegen NW, mit den Füßen gegen SO gerichtet im Grabe, aber von dieser Regel gab es auch Abweichungen. Die Leichname wurden mit ausgestreckten Gliedmassen, auf dem Rücken liegend begraben. Es ist auffallend,

³⁹ Fettich N., AH, 1937, 130, t. 2., 134. ll. — Huszár, Lajos, Das Münzmaterial in den Funden der Völkerwanderungszeit im Mittleren Donaubecken: Acta Arch. Hung., V. 1—2, 1954, 81. l.

dass man auf der Westseite des Hügels nur Männergräber, auf der Ostseite aber Frauen- und Kindergräber antreffen kann.

Die zum Vorschein gekommenen Fundstücke schliessen sich an das spätawarische Material, an die sog. II. Hampelsche Denkmälergruppe an, für die die Greifen-Ranken-Ornamente besonders charakteristisch sind. In dem Gräberfeld von Biliscs fehlen die Greifen-Darstellungen vollständig, aber die Häufigkeit der Pflanzen-Ornamente bekommt einen besonderen Nachdruck.

Das Gefässmaterial ist in Bezug auf Form und Bauchung spätawarisch. Die Nadelbehälter verschmälern sich inwendig vollständig, so dass ein Lederriemen zum Aufbewahren der Nadeln durch sie nicht gezogen werden kann. Unter den Perlen dominieren die melonenkernförmigen und die glänzend schwarzen zylinderförmigen Perlen mit gelben Enden und mit Schlingenstreifen. Letzterer Typ scheint der Begleiter der jüngeren Schicht in der Gruppe mit Greifen-Ranken-Ornamenten zu sein. Den früheren Ohringen gegenüber bedeutet bei unseren Ohrgehängen einen Fortschritt der Gebrauch von in den Ring hineinreichenden Stäbchen, kügelchenreihigen Muffen und der aus zwei Teilen bestehende eigentliche Ring.

Von der Giessform-Tafel wurde nur die eine und zwar die negative Platte in das Grab gelegt. Sie diente für den Guss von zwei fertiggestellten und einem unvollendeten Ohring, desgleichen für den Guss von Kügelchen-Reihen. Es lässt sich an ihnen erkennen, dass sie aus einzelnen Stücken fertiggestellt wurden. Bei den Riemen schmuck-Garnituren finden wir drei Reihen von Beschlägen. Die älteste unter ihnen hat flachblättrige Rankenornamente; die Gürtelbeschläge dienten vermittels von ledernen Schlingen, die in die Anhängsel der Beschläge geschnürt waren, zum Anhängen von Gegenständen. Es erscheinen auf diesen schon die Lochschützer der Schnürriemen. Das Kleinriemenendstück auf Taf. XXIX, 18 ist mit seinem Lebensbaummotiv ein Ersatzstück jüngeren Erzeugnisses. Auf den Gürtelbeschlägen der aus Blei gegossenen Gürtelschmuck-Garnitur des ersten Grabes (1926) erscheint eine ausschreitende, vierfüssige geflügelte Drachenschlange mit rückwärtsgedrehtem Kopf und hält in dem Schnabel seinen langen, schlingenförmig eingebogenen Schwanz. Die Form und das Ornament der Schnalle repräsentiert die ältere Periode. Aber der Perlenschnurrahmen auf dem Endstück des Grossriemens mit dem in zwei Flächen geteilten Feld und dem durchbrochenen Muster weist schon auf jüngere Zeiten hin. Dieses Riemenendstückmuster ist unter den Funden der Awarenzeit aus dem ausgehenden IX. Jahrhundert sehr verbreitet, und zwar unbeachtet der Stammesgrenzen.

Der dritte Garnitur-Typ (Taf. XXVII, 2—10.; XXXI, 1—6.) weist eine Entwicklung von einer eigenartigen und unerwarteten Mode auf. Es erscheinen auf den Riemenendstücken und manchmal auch auf den Gürtelbeschlägen halbbogenförmige Blätterpaare mit fein gravierten Blumenblattnormen vor einem punktierten Hintergrund. Die halbbogenförmige Blättermuster werden voneinander durch raumfüllende Keile getrennt. Die Seitenränder der Beschläge sind meistens bauchig. Charakteristisch ist noch der beinahe runde Ring der Gürtelschnallen und der mit drei Nietnägeln befestigte schildförmige gelenkige Schnallenbeschlag. Die mit halbbogenförmigen Blättern geschmückten Gürtelschmuck-Garnituren sind schon seltener und gehören zu den jüngsten Fundstücken aus der Awarenzeit. Auf ihre archäologischen Beziehungen habe ich unlängst in einer Arbeit schon hingewiesen. Es ist überraschend und in archäologischer Hinsicht von entscheidender Bedeutung, dass das halbbogenförmige Blätterpaar-Muster auf Riemenendstücken auch in dem ungarischen Gräberfeld aus der Landnahmezeit von Karos erscheint. Dieser Friedhof lässt sich durch zwei arabische Silberdirhems aus den Jahren 892—907 und 862—866 datieren. Auf diese Weise wird durch diese Münzen nicht nur die Zeit der karoser ungarischen Funde aus der Landnahmezeit und die des mit halbbogenförmigen Muster geschmückten Riemenendstückes bestimmt, sondern auch das Alter der Altertümer auf den Tafeln XXVII, 2—10 und XXXI, 1—6, und zwar können diese auf das Ende des IX. Jahrhunderts und auf die ersten Jahrzehnte des X. Jahrhunderts verlegt werden. Die Gürtelbeschlag-Garnituren mit den halbmondförmigen Blattmustern gehören also nicht nur zu der allerjüngsten Denkmälerschicht des awarischen Denkmälermaterials, sondern sie reichen auch in die Zeiten nach der ungarischen Landnahme, in die erste Hälfte des X. Jahrhunderts hinein.

In Ermangelung von chronologischen Anhaltspunkten wurde früher der Zeitnahmen des awarischen Denkmälermaterials irrtümlich beurteilt jetzt hat sich

aber herausgestellt, das der berührte Teil der awarischen Gräberfelder auch in der ersten Hälfte des X. Jahrhunderts ungebrochen fortgesetzt wurde.

Die Gräberfunde der hier geborenen Awaren und der Ungarn der Landnahmezeit laufen in der ersten Hälfte des X. Jahrhunderts grösstenteils parallel nebeneinander und nicht miteinander verbunden, woraus auf die fast vollständige kulturelle und blutmässige Abgeschlossenheit der Schicht der freien Ungarn der Landnahmezeit der hier ansässigen awarischen Bauernbevölkerung gegenüber gefolgert werden kann.

Die Grabfunde von Átokháza-Bilisics sind uniformisierte, aber charakteristische und wichtige Dokumente für die Zeit der ungarischen Landnahme und in Bezug auf die hier ansässige awarische Bauernbevölkerung aus dem Ende des IX. und aus dem Anfang des X. Jahrhunderts.

D. Csallány