

## TERMÉSZETVÉDELMI FELADATAINK SZEGED KÖRNYÉKÉN

### I. A zombói erdő

»...Az olyan helyeken, mint Szegeden és környékén, ahol ti. nemcsak, hogy semmi erdők nincsenek, hanem ahol több mértföldekre el lehet menni, mégse lát csak egyetlen fát is az ember, úgy köll tekinteni egy újonnan ültetett erdőt mint egy ma született első Gyermekeit az Édesanyának!...«

(Vedres István 1795.)

Hazánkban az erdők védelme sohasem volt annyira időszerű probléma, mint napjainkban, amikor a szocialista építés során népünk közkincsévé tették természeti értékeinket. Népgazdaságunk igyekszik meghódítani s a termelés szolgálatába állítani minden rendelkezésre álló s kihasználható területet. Ez a tevékenység sokszor sajnálatosan az ősi táj, annak maradvány növényzete pusztulásával jár. Vegyük hozzá még a tervszerűtlen munka következményeként előállott rombolást, melyre Szeged környékén még napjainkban is, tudunk kirívó példákat. Nem tudtuk a maga szépségében megőrizni Petőfi árvalányhajas pusztáját. A búcsúzó növények erdőkben, azok tisztásain találtak utolsó menedéket. Ma már eljutottunk odáig, hogy az a kevés, főleg ültetett erdő is, amink van, gondozásra, de főleg védelemre szorul. Az utolsó óra pedig int! »Meg kell kímélni az ezerarcú Alföldünknek ezeket a pusztuló növényeit, hogy a scientia a m a b i l i s szépségeiért lelkesedő késő utód természetes múzeumokban a gyönyörködhesse a magyar föld kibeszélhetetlen szépségeiben, titkaiban. Indokoltá teszi védelmüket a mindinkább helyes és természetes irányba tereplő természettudományi oktatásunk is.« (Hargitai, i. m. 7. o.)

Ilyen gondolatokkal bocsátom közzé jelen tanulmányomat, melynek célja, hogy bemutassam a zombói erdőt, annak növényvilágát, felhívjam az illetékes körök figyelmét ritkaságaira, természeti értékeire. Ez az erdő megérdemli a fokozottabb gondoskodást, hiszen természetszerető közönségünknek kirándulás szempontjából, pedagógusainknak s nem utolsó sorban ifjúságunknak a tanítás, illetőleg tanulás szempontjából a jövőben mérhetetlen hasznot jelenthet. Ez annál is inkább indokolt, mert ez az erdő, leszámítva a Vereshomoki-tó kis erdejét, városunkhoz a legközelebb fekvő s könnyen elérhető.

Kutatóink már felfigyeltek a zombói erdőre, faunájának feltárása (Muhiné — Pálfi i. m.) is folyamatban van. Jelen tanulmány folytatásaként a közeljövőben sor kerül növényzetének részletes cönológiai feldolgozására is.

A zombói erdő Szegedtől 15 km-re, északnyugatra, a kiskunmajsai országút baloldalán fekszik. Hossza 735 m, szélessége átlagosan 300 m, területe mintegy 30 holdnyi. Valamikor Kiskundorozsmához tartozott, jelenleg Zsombó község birtoka. Az akác, fenyő és »rözgő« nyárfával beültetett erdőt az 1805-ös esztendő után létesíthették, a Vedres István édesapja, Vedres György által ültetett (1793) első szegedi homoki nyárfaerdő fiatal hajtásaiból. Vele egyidőben keletkeztek Szabadka, Félegyháza, Csongrád, Deszk és Écska ültetett erdői is. Régebb térképlapokon az erdő szélén elterülő »foró« vagy »forró« zombói csárda s így az erdő neve is a mai Forráskút, illetve a zombékos névvel párhuzamosítható. A csárda említésével már 1742-ben találkozunk. Hogy nagyobb kiterjedésű erdő akkor még nem volt, bizonyítják az egykorú feljegyzések, melyek szerint a tanács évi 35 rajnai forintért adta bérbe a csárdát a mellette lévő rét és legelő használatával együtt Szabó István »bötsületes embernek«, aki egyúttal serfőző is volt. Ennek ellenére valamiféle tölgyesnek (esetleg gyöngyvirágos-tölgyesnek) kellett itt lenni, amit a most is meglévő erdei növények tanúsítanak. A csárda a község jegyzőkönyvei szerint valamikor zajos napokat élt át, amikor Majsa és Szeged között az utasok kocsijaikkal ide betértek. A csárda pincéje állítólag még a török időkől származik. Réti mészakőből (az itteni nép »darázkő«-nek nevezi ezt a mésztufa féleséget) készült boltzatai ma is láthatók. Kedvenc helye volt Rózsa Sándornak és betyárjainak. Az erdőben lévő százados mocsártölgyet, melyhez a néphagyomány szerint a vezér lovát kötötte, két évvel ezelőtt »fakitermelés« ürügyén kivágták. (A kivágott s egészségesnek látszó törzsdarabok e sorok írása közben még ott hevernek az erdőben elszállíthatatlanul!) 1851-ből már erdőcsőszökről olvasunk feljegyzéseket, akiknek csak bot volt a fegyverük az erdőben garázdálkodókkal szemben s akik Rózsa Sándorral s embereivel igyekeztek a jóbarátságot fenntartani; törvénybe ütköző dolgaik felett szemet hűnytak s nem egyszer elősegítették a szorongatott betyárok menekülését is.

Az erdő történetére vonatkozólag egyebekben nem sok adat áll rendelkezésre. Nem tartozott Szeged erdőterületéhez s így kerülhette el Kiss Ferenc, egyik legnagyobb magyar erdészünk figyelmét is, aki a környéki erdők legjobb ismerője volt. Érthetetlen viszont, miért nem szerepel ez az erdő Dorozsma közbirtokossága erdejének átnézeti térképén. (Készült az állandó kataszteri felmérés alapján 1897-ben. Mérték: 1" = 400°, rajzolta Kiss Ferenc m. kir. főerdész. Eredetije a szentesi levéltárban). Ugyanakkor a térképen olyan erdők szerepelnek, mint »Komáromi«, »Ipar«, »Forráskúti«, »Hármashatári«, »Lajkó«, »Farkas«, »Üllési«, »Dudás« és »Karahomóki-erdő«, melyeknek ma már csak helyét, vagy maradványát találhatjuk meg az egykori dorozsmai határban.

Ami a flóratudatást illeti, Lányi Béla alapvető flóratanulmányában sem találunk utalást az erdőre. Enumerációjában több helyen csak ennyit említ: Dorozsma!! illetve HD (Degen herbariuma, Szabó Imre gyűjtése. Egyébként Lányi »Dorozsma« alatt a kiskundorozsmai Nagyszák-et érthette). Pedig a kutatók előtt nem lehetett ismeretlen ez az erdő, valamint a hozzátartozó lapterület. Első alkalommal az 1930-as évek elején jártam Zsombón, amikor Györfly István professzor és Kol Erzsébet magántanár felhívták figyelmemet az erdő növényzetének érdekességeire. Ebben az időben Gallé László végzett itt, elsősorban annak zuz-

mővegetációjára vonatkozó kutatásokat. 1934-ben az itteni lápban általam gyűjtött csigafajok nyomán *Czögler Kálmán* is felfigyelt a területre s bekapcsolta a maga s tanítványai gyűjtő munkájába. Ugyancsak ettől az időtől kezdve az egyetem zoológusai, *Gelei József* professzor s munkatársai a láp faunáján gyűjtéseket s megfigyeléseket végeztek.

A 40-es évektől kezdve, szegedi tartózkodása idején *Zólyomi Bálint* kutat a környéken erdők maradványai után s az 1947. okt. 9-i növényteni szakosztályi ülésen előadást tart a kiskundorozsmai Zsombó-erdő növényzetéről. Felemlíti, hogy a csongrádi flóra szerzője, *Lányi Béla* még tölgyet sem említ a megyéből, holott itt a tölgyön kívül kőris is van, s a mezei és hegyi szil is előfordul. Zó-

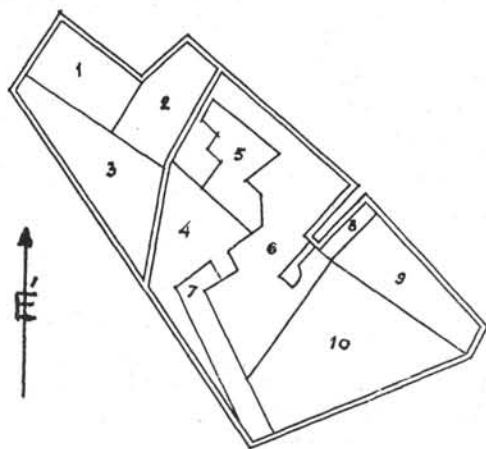


Fig. 1. kép

lyomi ezt az erdőt az ócsa-alsódabasi erdőhöz hasonlítja. Több, Csongrád megyére új fajt, mint a fagyalt (*Ligustrum vulgare*), a széleslevelű Salamon pecsétjét (*Polygonatum latifolium*), az erdei gyömbérgyökeret (*Geum urbanum*) s a fűvek közül a gyepes sédbúzát (*Deschampsia caespitosa*) közöl. Mint az erdő legérdekesebb növényét a posvány galajt (*Galium uliginosum*) említi meg. A zsombékosból, melyet a zsombéksás (*Carex stricta*-*C. elata*) képez, mint a régi lápflóra maradvékait, a tőzegrápfrányt (*Dryopteris thelypteris*) a kutyaengét (*Frangula alnus*) s a rekettyefűzet (*Salix cinerea*) jegyzi föl. Előadásának jegyzőkönyvi közlése az első irodalmi adat a terület növényzetéről (*Zólyomi 1947*).

Tudomásom szerint a 30-as években *Csapody Vera* itt párkányos bangót (*Ophrys sphegodes*) gyűjtött, melyet magam is megtaláltam. Utoljára 1950-ben *Bodrogközy György* talált példányokat, de ez a növényfaj azóta kipusztult (?). *Timár Lajos* többször járt az erdő területén, mohákat gyűjtött s cönológiai megfigyeléseket végzett. Több ízben jártam botanikusokkal (*Kárpáti István*) s zoológusokkal (*Horváth Andor*, *Nagy Barnabás* s mások) az erdőben. Jelenleg *Bodrogközy Györggyel* végzünk itt s a környéken kutatásokat. Ezenkívül a botanikusok közül *Szabados Margit*, *Kiss István*, a zoológusok közül *Megyeri János* s

iskolájának tagjai (Muhi Jánosné, Pálfi György) dolgozzák fel a láp mikro-flóráját, illetve faunáját.

Az eddigi, használatban lévő részletes, katonai térképeinken az erdő alakja és területe meglehetősen elrajzolt. Ezért elkészítettem az erdő részletes térképét s az egyes biotopok s azok növényzetének jellemzését a továbbiakban ennek alapján közlöm.

### *Az erdő növényzetének jellemzése*

Pálfi György (1. id. munkáját) a területen három biotopot: láprétet, erdőt s szárazrétet különböztet meg. Magam a következő beosztást követem:

#### **A. Láprétek, nyáron részben kiszáradó nyílt vízzel**

1. sz. láprét: Az erdő területén kívül esik. Nyílt vizet állandóan csak a két egymásra merőleges irányú, széles, fűbokrokkal szegélyezett árok tartalmaz.
2. sz. láprét: Teknőszerű mélyedésében s körülötte fűz-, kőris-, tölgy-liget alakult ki.
3. sz. láprét: Hosszan elnyúlt teknőszerű mélyedéssel, s az azt körülvevő széles lápréttel. Előzőhöz hasonló.

#### **B. Eredeti kőris-, szil-, tölgy ligeterdő helyén ültetett lomberdők**

Állományukat akác, foltokban elegyetlen nyáras, elegyes- és nagyobb részt kétszintű nyáras alkotja, mely utóbbiban tölgy, kőris, mezei-, és erdei-szil mint árnyéktűrő fajok s cserjék is szerepelnek.

(Térképemen 4, 5, 6, 7. sz.)

#### **C. Fiatal, ültetett akác és nyár csemete erdők**

(Térképemen 8, 9 sz.)

#### **D. Csaknem tiszta állományú, fiatal és közepes korú ültetett fenyőerdő foltok**

Fekete- és erdei-fenyővel. (Térképemen 10. sz.)

#### **E. Rontott, erdőirtásos terület**

(Térképen 11. sz.)

#### **F. Száraz, csenkeszes rét.**

Az erdő közepén van, nedves mocsárrétbe megy át. (Térképen 12. sz.)

**G. Éles mosófűves rét.** A 3. sz. láprét baloldalán, magasabban fekvő, egykori buckák helyén elterülő, az erdőnek védelmi szempontból egyik legértékesebb része. (Térképemen 13. sz.)

#### **H. Művelés alatt álló terület.**

Főleg kapáskultúra. Részben a kiirtott fenyveserdő helyén. (Térképen 14. sz.)

Ezekon kívül szerepelnek még a térképen erdei tisztások, facsoportok s ruderális homokterületek is.

### 1. sz. láprét:

Az erdő ÉK-i sarkánál, annak területén kívül fekszik. Jellegét tekintve síkvidéki, kiszáradó láprét. ÉNY—DK-i irányban két egymásra merőleges, 1,5 m széles és 1 m mély vizesárok húzódik rajta keresztül. Körülötte zombékoló sás (*Carex elata*) s az árkok szegélyén keskenylevelű gyékény (*Typha angustifolia*) s tavikáka (*Schoenoplectus lacustris*) képeznek összefüggő állományt. A zombékoló sások másodlagos megjelenésűek, egykori kubikgödrök helyén, melyekből annakidején a környék tanyaházait építették föl. Feltűnő, hogy az összefüggő, vidékünkre jellemző nádas (*Phragmites communis*) hiányzik, csak kisebb állományokat képez. Az árkokban májustól augusztusig a fehér tavi rózsa (*Nymphaea alba*) virít. Az árkok szélén fehér-, kecske-fűz (*Salix alba*, *S. caprea*), a lápréten pedig a rekettye vagy hamvas-fűz (*Salix cinerea*)



Fig. 2. kép.

bokrainak száma a pusztítás folytán egyre fogyóban van. Az 50-es években a zombékból nagyobb területet a környező gazdák felszántottak s azon káposztatáblát létesítettek, de nagyon kevés eredménnyel. A környező láprét tavasszal a mocsári gólyahírtől (*Caltha palustris*) sárgállik, majd felváltja csakhamar a kakukszegfű (*Lychnis flos-cuculi*) s később a mocsári kosbor (*Orchis laxiflora* ssp. *palustris*) uralkodó pirosas, majd lilásbíbor szín pompája. Később a kaszálás tünteti el ezek jórészét. Utána a rezgőfű (*Briza media*) s a sárgatarajú nagy kakascímer (*Rhinanthus glaber*) uralják a rétet. Nyár végén s ősszel a szarvas- és bársony kerep (*Lotus corniculatus*, *Tetragonolobus siliquosus*), gyíkfű (*Prunella vulgaris*), sziki buvákfű (*Bupleurum tenuissimum*), csikorka

(*Gratiola officinalis*), lilás sziki cickafark (*Achillea asplenifolia*), halványlila fészkes alföldi aszat (*Cirsium brachycephalum*) s szeptemberben a sziki őszi-rózsa vagy sziki csillag (*Aster tripolium* ssp. *pannonicus*) szőnyege lepi el a rétet.

A külső láprészlet növényei:

Mezei zsurló	( <i>Equisetum arvense</i> )
Réti boglárka	( <i>Ranunculus acer</i> )
Torzsika b.	( <i>Ranunculus sceleratus</i> )
Kúszó b.	( <i>Ranunculus repens</i> )
Sima tócsagaz	( <i>Ceratophyllum submersum</i> )
Libapimpó	( <i>Potentilla anserina</i> )
Őszi vérfű	( <i>Sanguisorba officinalis</i> )
Fehér here	( <i>Trifolium repens</i> )
Réti h.	( <i>Trifolium pratense</i> )
Földi mogoró	( <i>Lathyrus tuberosus</i> )
Réti füzény	( <i>Lythrum salicaria</i> )
Vízi mételykóró	( <i>Oenanthe aquatica</i> )
Vízparti angyalgökér	( <i>Angelica silvestris</i> )
Murok	( <i>Daucus carota</i> )
Ebfojtó müge	( <i>Asperula cynanchica</i> )
Mocsári galaj	( <i>Galium palustre</i> )
Posvány g.	( <i>Galium uliginosum</i> )
Köz. vasfű	( <i>Verbena officinalis</i> )
Dárdás csukóka	( <i>Scutellaria hastifolia</i> )
Vízi peszérce	( <i>Lycopus europaeus</i> )
Balzsamka	( <i>Mentha aquatica</i> )
Csombor menta	( <i>Mentha pulegium</i> )
Kesernyész csucor	( <i>Solanum dulcamara</i> )
Köz. rence	( <i>Utricularia vulgaris</i> )
Sziki hagyma	( <i>Plantago maritima</i> )
Erdei kányafű	( <i>Rorippa silvestris</i> ssp. <i>Kernerii</i> )
Subás farkasfog	( <i>Bidens tripartita</i> )
Köz. cickafark	( <i>Achillea millefolium</i> ssp. <i>pannonica</i> )
Szürke aszat	( <i>Cirsium canum</i> )
Mezei katáng	( <i>Cichorium intybus</i> )
Köz. oroszlánfog	( <i>Leontodon hispidus</i> )
Őszi o.	( <i>Leontodon autumnalis</i> )
Sziki pozdor	( <i>Scorzonera cana</i> )
Pongyola pitypáng	( <i>Taraxacum officinale</i> )
Mezei csorbóka	( <i>Sonchus arvensis</i> )
Sokvirágú habszegfű	( <i>Silene multiflora</i> )
Köz. lizinka	( <i>Lysimachia vulgaris</i> )
Mezei sóska	( <i>Rumex acetosa</i> )
Vízi hídór	( <i>Alisma plantago-aquatica</i> )
Virágkáká	( <i>Butomus umbellatus</i> )
Sárga nőszirm	( <i>Iris pseudacorus</i> )

Fülemüle szittyó	( <i>Juncus articulatus</i> )
Bókoló sás	( <i>Carex melanostachya</i> )
Éles sás	( <i>Carex gracilis</i> )
Murva sás	( <i>Carex panicea</i> )
Korai sás	( <i>Carex praecox</i> )
Kékperje	( <i>Molinia coerulea</i> )
Apró békalencse	( <i>Lemna minor</i> )
Ágas békabuzogány	( <i>Sparganium erectum</i> )

2. sz. láprét:

Az erdő középső részén, a dűlőutat szegélyező nyárfasortól dél fele, a fenyőerdőig terjed. Az erdő mélyfekvésű része. Teknőszerű mélyedéséből csak a legszárazabb nyáron (pl. 1957-es) hiányzik a víz. Míg az előbb leírt láprészen a zombéksás a lapos részeket borítja, itt nagyobb mélyedéseket tölt ki.

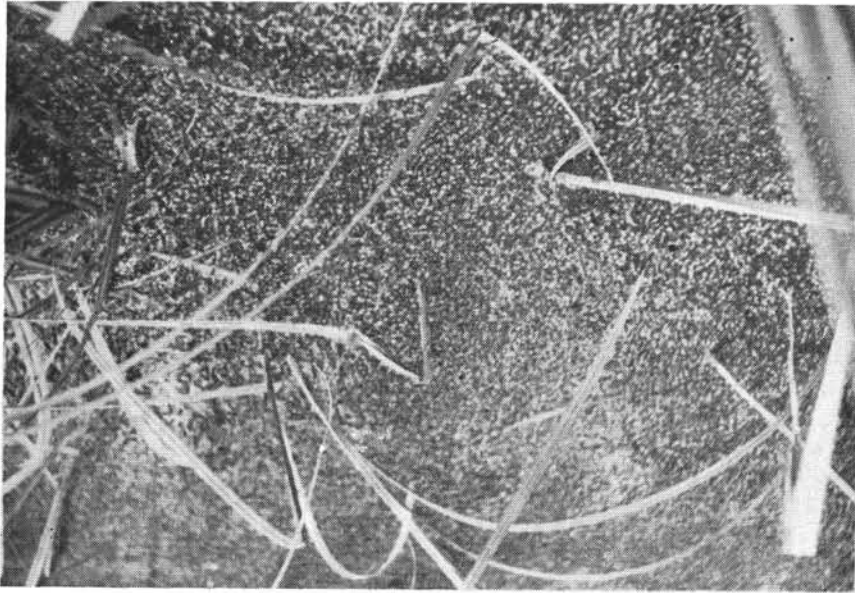


Fig. 3. kép

Fűz-, kőris-, tölgy-, nyáras ligete a fűzfa irtások következtében sajnos erősen pusztulóban van. A fűzfák gyökerein megtapadva az édesvízi szivacs (gyűjt. Megyeri János) sem ritka, de az egykor itt tenyésző tőzegráfrálynak ma már hírmondóját sem leljük. A már említett három fűzön kívül a csöröge fűz (*Salix fragilis*), magas kőris (*Fraxinus excelsior*), a fehér-, fekete- és szürke nyár (*Populus alba*, *P. nigra*, *P. canescens*) cserjéi s a kocsányos (v. mocsár-) tölgy (*Quercus robur*) és részint mezei szil (*Ulmus campestris*) alkotta liget dsungelszerű aljnövényzetében erdei s mocsári növényfajok keverednek egymás-

sal. A fafajok természetesen ültetettek, s ami az erdei jellegű növényzetet illeti, ezek valószínűleg régebbi szil-kőris-tölgyes, esetleg régi gyöngyvirágos tölgyes maradványai lehetnek. A nád már tömöttebb állományt képez. A cserjék közül a kutyabengén (*Frangula alnus*) kívül itt találjuk a fagyalt (*Ligustrum vulgare*) is. Egyre nagyobb teret hódít a hamvas szeder (*Rubus caesius*). A vörös ebszóló (*Solanum dulcamara*) magasra nőtt példányaira a felfutó sövény-szulák (*Calystegia sepium*) csavarodik föl. A száraz zombékok tövében a nádtippán (*Calamagrostis epigeios*), a közönséges lizinka (*Lysimachia vulgaris*), a fúzlevelű kutyatej (*Euphorbia salicifolia*) s a kisvirágú fúzike kopaszodó változata (*Epilobium parviflorum* var. *subglabrum*) és a lilafüzéres réti füzény (*Lythrum salicaria*) nő.

A lápteknőt befelé, az erdő felé három oldalról széles láprét szegélyezi, elszórt fűz bokrokkal, tölgy, kőris magános példányaival s az erdőn keresztül vezető csapásút baloldalán, náddal szegélyezett, többnyire száraz árok mentén szép kérgű fehér-nyár csoporttal.

A réti növényzete összetételében az 1. sz.-éhoz hasonló, de inkább szárazabb, erdei jelleggel. A láp déli felénél a mocsárréten s az ezt követő tisztásokon a kései gyíkphár (*Blackstonia acuminata*) és a sárga borkóró (*Thalictrum flavum*) az érdekesebb növény.

Míg a külső területen, a láprészen fokozatos elszikésedés (az 1. sz. láprét külső szegélyén a *Puccinellia distans* ssp. *limosa*, a sziki mézpzásit is megjele-  
nik) mutatható ki, ugyanakkor a belső lápterületen nem, vagy csak elszórva jelentkeznek szikjelző növények.

Növényzete, az 1. sz. lápréten jelzettekén kívül:

Mocsári zsurló	( <i>Equisetum palustre</i> )
Festő rekettye	( <i>Genista tinctoria</i> )
Tövises iglice	( <i>Ononis spinosa</i> )
Kisvirágú fúzike	( <i>Epilobium parviflorum</i> )
Rózsás f.	( <i>Epilobium roseum</i> )
Üstökös pacsirtafű	( <i>Polygala comosa</i> et ssp. <i>podolica</i> )
Sarlós buvákfű	( <i>Bupleurum falcatum</i> )
Pasztinák	( <i>Pastinaca sativa</i> )
Tejoltó galaj	( <i>Galium verum</i> )
Ragadós g.	( <i>Galium aparine</i> )
Saláta galambbegy	( <i>Valerianella locusta</i> )
Mezei macskagyökér	( <i>Valeriana officinalis</i> )
Varfű	( <i>Knautia arvensis</i> )
Békalen	( <i>Linum catharticum</i> )
Csinos ezerjófű	( <i>Centaurium pulchellum</i> )
Vízi gamandor	( <i>Teucrium scordium</i> )
Mocsári tisztesfű	( <i>Stachys palustris</i> )
Lómenta	( <i>Mentha longifolia</i> )
Göcsös görvélyfű	( <i>Scrophularia nodosa</i> )
Lándzsás útifű	( <i>Plantago lanceolata</i> )
Réti margitvirág	( <i>Chrysanthemum leucanthemum</i> )
Festő zsoltina	( <i>Serratula tinctoria</i> )
Kisvirágú pozdor	( <i>Scorzonera parviflora</i> )

Nehézszagú zörgőfű	( <i>Crepis rhoeadifolia</i> )
Ezüstös hölgymál	( <i>Hieracium pilosella</i> )
Szikár habszegfű	( <i>Silene otites</i> )
Keskenylevelű sás	( <i>Carex stenophylla</i> )
Posvány s.	( <i>Carex acutiformis</i> )
Csátés s.	( <i>Carex divisa</i> )
Réti s.	( <i>Carex distans</i> )
Réti perje	( <i>Poa pratensis</i> )
Tarackos tippan	( <i>Agrostis alba</i> )

### 3. sz. láprét:

Az erdő déli részében, a dombhát, csöszház, vegyes nyárfás és fenyves-erdő, illetőleg a hármás épületből álló tanya között terül el. Területe az előzőnek kb. háromszorosa. Teknőjét kétoldalt széles láprét határolja. Összetételében teljesen hasonló az előbbihez. A zombékok közt a víz felszínét a környékünkön ritka, telepes májmoha (*Ricciocarpus natans*) borítja be. Ha a víz kiszárad, a mohatelepek a nedves, fenéken rothadó, felhalmozódott nyárfa leveleken tenyésznek tovább. A láp baloldalán az 1. sz.-hoz hasonlóan a tavikáka alkot kisebb tisztá állományt. A láp déli felében a fűz-nyár-kőris liget sűrű, áthatolhatatlan bozótot képez. A fűzekhez még az eddig említettekén kívül a kosárfonó- és mandulalevelű fűz (*Salix viminalis*, *S. triandra*) járul. A kutya-benge kecskerággóval (*Euonymus europaeus*) keveredik. A láp öreg fűzfáit mai napig kipusztították. A ritka alföldi páfránynak (*Dryopteris thelypteris*) utolsó termőhelye már csak egy kőris bokor tövére szorítkozik!

A lápréten kora tavasszal a marti lapu (*Tussilago farfara*) rikító sárga fészkei tarkállnak.

A környéken lakók elbeszélései szerint régebben ezen a helyen olajkutatással kísérleteztek (?) s ennek nyomaként a víz felszínén ma is találhatók nagy felületen olaj foltok. A láp vize jóval később fagy be, mint másutt (Pálfi i. m. 101 o.). Állattani szempontból, mint érdekességet említem (Zólyomi B. szóbeli közlése), hogy a 40-es években *Kesselyák Adorján* a zombékos szegélyen nagy tömegben gyűjtötte itt a réti szöcskerákot (*Orchestia cavimana*).

### Növényzete az előbbieken kívül:

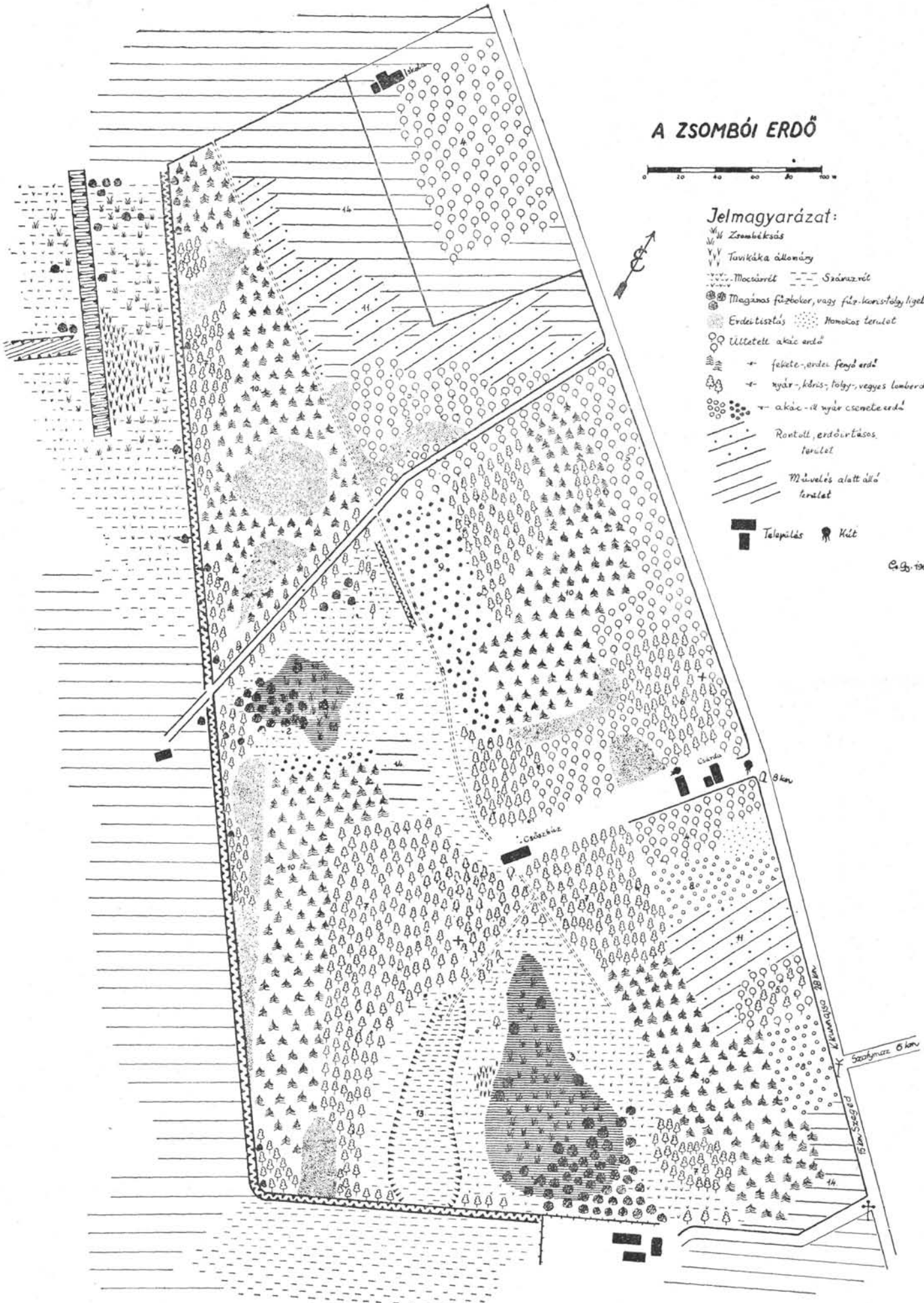
Hosszú zsurló	( <i>Equisetum ramosissimum</i> )
Koloncos legyezőfű	( <i>Filipendula vulgaris</i> )
Sziki here	( <i>Trifolium angulatum</i> )
Kaszanyüg bükköny	( <i>Vicia cracca</i> )
Üstökös pacsirtafű	( <i>Polygala comosa</i> )
Vízi gamandor	( <i>Veronica prostrata</i> )
Lecsepült veronika	( <i>Teucrium scordium</i> )
Keskenylevelű aggófű	( <i>Senecio erucifolius</i> var. angustifolius)
Homoki zsellérke	( <i>Thesium ramosum</i> )
Hólyagos habszegfű	( <i>Silene cucubalus</i> )

# A ZSOMBÓI ERDŐ



## Jelmagyarázat:

- W Zsombéksás
- V V Tarkkő alomány
- Mocsár
- Szőlő
- ⊗ Magános fűzbor, vagy fűz-karastoly liget
- ⊙ Erdőtisztítás
- ⊙ Homokos terület
- ⊙ Ültetett akác erdő
- ⊙ fekete-erdős fenyő erdő
- ⊙ nyár, kőris, fagy, vegyes lombos erdő
- ⊙ akác-ill. nyár cseres erdő
- Rontott, erdőirtásos terület
- Művelés alatt álló terület
- Telépülés
- ⊙ Kút



1937



Vízi csillaghúr	(Stellaria aquatica)
Szelíd keserűfű	(Polygonum mite)
Szulák k.	(Polygonium convolvulus)
Tengerparti kígyófü	(Triglochin maritimum)
Deres szittyó	(Juncus inflexus)
Sulymos sás	(Carex muricata)
Róka sás	(Carex vulpina)
Nádas csenkesz	(Festuca arundinacea)
Gumós perje	(Poa bulbosa)
Keresztes békalencse	(Lemna trisulca)
Széleslevelű gyékény	(Typha latifolia)

## B. Ültetett lomberdők

4., 5. sz. Ültetett akácerdőt, tiszta állományban csak az erdő jobb felében találunk. Ahogy a nedves részekhez közeledünk, úgy keveredik tölgygel, nyárral, szillel, s az erdő nedves, lápos balfelében úgyszólván teljesen el is tűnik. A térképen 4. sz.-al jelzettek csaknem tiszta állományok a Dózsa György dűlőben (22 hrsz.) lévő Arany János (jelenleg nincs használatban) iskola mellett, Krisztus-tövissel (*Gleditsia triacanthos*) és ezüsthával (*Elaeagnus angustifolia*) keveredik, az 5. sz. részeken tölgygel, nyárral (*Quercus robur*, *Populus alba*, *P. canescens*), mindkét fajta szillel (*Ulmus campestris*, *U. scabra*), bodzával (*Sambucus nigra*) kevert. A szürke nyár és akác csemeték a szatymazi útelágazás közelében szinte járhatatlan, szúrós cserjebozótot képeznek.

### Aljnövényzete:

Hamvas szeder	( <i>Rubus caesius</i> )
Erdei gyömbérgyökér	( <i>Geum urbanum</i> )
Orvosi ziliz	( <i>Althaea officinalis</i> )
Ebnyelvű fű	( <i>Cynoglossum officinale</i> )
Kígyószisz	( <i>Echium vulgare</i> )
Piros árvasalán	( <i>Lamium purpureum</i> )
Fekete ebszőlő	( <i>Solanum nigrum</i> )
Fekete ökörfarkkóró	( <i>Verbascum nigrum</i> )
Vérehulló fecskefű	( <i>Chelidonium majus</i> )
Fali kányazsázsa	( <i>Diplotaxis muralis</i> )
Hamuka	( <i>Berteroa incana</i> )
Szürke repcsény	( <i>Erysimum diffusum</i> )
Füles ikravirág	( <i>Arabis auriculata</i> )
Betyárkóró	( <i>Erigeron canadensis</i> )
Réti peremisz	( <i>Inula britannica</i> )
Fbszékfű	( <i>Matricaria maritima</i> ssp. <i>inodora</i> )
Nagy bojtortján	( <i>Arctium lappa</i> )
Réti zörgőfű	( <i>Crepis biennis</i> )
Fehér mécsvirág	( <i>Melandrium album</i> )
Kender	( <i>Cannabis sativa</i> )
Fedél roznok	( <i>Bromus tectorum</i> )
Puha r.	( <i>Bromus mollis</i> )

Nádas csenkesz	( <i>Festuca arundinacea</i> )
Sovány perje	( <i>Poa trivialis</i> )
Csomós ebir	( <i>Dactylis glomerata</i> )
Fakó muhar	( <i>Setaria glauca</i> )

6.—7. sz. Túlnyomórészt nyárfaerdők, az említett három típus szerint. Az erdőállomány legnagyobb részét s egyben a fakitermelés alanyát képezik. A legutóbbi esztendőben a csőszhártól északra eső részben kivágtak néhány közepes korú nyárfát, ami elegendő volt ahhoz, hogy az erdő egyik ritkasága, a tarka nőszirm (Iris variegata) termőhelyét elpusztítsák.

Tavaszi aljnövényzetével, szakvezetővel a legjobb kirándulási s gyűjtési célokra alkalmas. Már február végén, márciusban ellepik az erdőalját az itt »hóvirág«-nak nevezett tarka sáfrány (*Crocus variegatus*) fehér lilás, csíkos lepelcimpás virágocskáit, a mezei tyúktaréj (*Gagea pratensis*) s az ibolya (*Viola canina*), továbbá apró *Veronica* fajok s tavaszi törpe sásfélék. Majd az erdőjelző maradványnövény, a Salamonpecsétje (*Polygonatum latifolium*) s később a nyáreleji hagymás növények, különböző ernyősök uralják az erdő alját, aztán kifejlődik a csalán-, és szeder bozót, nyárvégi és őszi gyomvegetációval. A két láprét közötti elegyes és kétszintű nyárasok higrofil aljnövényzete figyelemreméltó. Itt nő a mezei macskagyökér egyik változata (*Valeriana officinalis* var. *exaltata* = var. *altissima*) is. A kereszttel jelzett, kivágott öreg mocsártölgy helye körül fiatal tölgy és kőris példányok között erdei zombékos alakul ki. Ősszel másodszer virágzik az erdő alján a mócsári gólyahír. A kőris és szil vékonyabb törzseire komló (*Humulus lupulus*) liánja kapaszkodik.

Az erdő keleti, s félig déli határát képező, az év legnagyobb részében száraz árok mentén, keskeny erdőszegély húzódik, melyben az eddig ismert összes fafélések és cserjék képviselve vannak. A külső erdőszegélyen az ecetfával (*Ailanthus glandulosa*), ültetett ostorfákkal (*Celtis occidentalis*) sőt akáccal (*Robinia pseudo-acacia*) is találkozunk.

Mezei szarkaláb	( <i>Consolida regalis</i> )
Sokvirágú boglárka	( <i>Ranunculus polyanthemos</i> )
Orvosi somkóró	( <i>Melilotus officinalis</i> )
Fehér s.	( <i>Melilotus albus</i> )
Zászlós csüdfű	( <i>Astragalus onobrychis</i> )
Édeslevelű cs.	( <i>Astragalus glycyphyllus</i> )
Szürke müge	( <i>Asperula glauca</i> )
Erdei mácsonya	( <i>Dipsacus silvester</i> )
Orvosi ziliz	( <i>Althaea officinalis</i> )
Apró gólyaorr	( <i>Geranium pusillum</i> )
Méreggyilok	( <i>Cynanchum vincetoxicum</i> )
Európai kunkor	( <i>Heliotropium europaeum</i> )
Mezei gyöngyköles	( <i>Lithospermum arvense</i> )
Borostyánlevelű repkény	( <i>Glechoma hederacea</i> )
Csilláros ökörfarkkóró	( <i>Verbascum lychnitis</i> )
Szöszös ö.	( <i>Verbascum phlomoides</i> )
Korai veronika	( <i>Veronica praecox</i> )

a) Ültetett fiatal  
fenyves az erdő  
északi felében.



b) Tündérrózsa  
(*Nymphaea alba*).



c) Az erdő pusztuló ritkasága:  
Tarka nőszirmom  
(*Iris variegata*).



Borostyánlevelű v.	( <i>Veronica hederifolia</i> )
Beléndekfű	( <i>Hyoscyamus niger</i> )
Réti útifű	( <i>Plantago media</i> )
Füstike	( <i>Fumaria officinalis</i> )
Fürtös repcsény	( <i>Erysimum repandum</i> )
Sebforrasztó zsombor	( <i>Sisymbrium sophia</i> )
Erdei aranyvessző	( <i>Solidago virga-aurea</i> )
Bojtorján szerbtövis	( <i>Xanthium strumarium</i> )
Nagy bojtorján	( <i>Arctium lappa</i> )
Lyukaslevelű orbáncfű	( <i>Hypericum perforatum</i> )
Homoki madárhur	( <i>Cerastium semidecandrum</i> )
Gomolyos madárhur	( <i>Cerastium glomeratum</i> )
Sziki m.	( <i>Cerastium dubium</i> )
Baracklevelű keserűfű	( <i>Polygonum persicaria</i> )
Lapulevelű k.	( <i>Polygonum lapathifolium</i> )
Nagy csalán	( <i>Urtica dioica</i> )
Fürtös homoki liliom	( <i>Anthericum liliago</i> )
Fekete hagyma	( <i>Allium atropurpureum</i> )
Kígyó h.	( <i>Allium scorodoprasum</i> )
Bajuszos h.	( <i>Allium vineale</i> )
Pusztai sárma	( <i>Ornithogalum gussonei</i> )
Borzas sás	( <i>Carex hirta</i> )
Erdei szálkaperje	( <i>Brachypodium silvaticum</i> )
Sédbúza	( <i>Deschampsia caespitosa</i> )
Sima komócsin	( <i>Phleum phleoides</i> )

### C. Ültetett csemeteerdők

8—9. sz. A faállomány pótlására négy helyen akác- és nyárcsemetétet ültettek. Csak az erdő job' felében indokolt ez a telepítés, a 2. sz. láprét és az ültetett fenyves között semmi esetre sem. Ez utóbbi telepítés feltétlenül kiküszöbölendő. Növényzete a nyárfás és a rét tagjaiból, s ezekhez járuló gyomokból tevődik össze.

### D. Fenyőerdők

10. sz. A faállománya feltétlenül az erdő legértékesebb része, a négy, fekete- és erdei fenyőből (*Pinus nigra*, *P. silvestris*) álló fenyőrészlet, érdekes és egymástól eltérő aljnövényzetével. Az 1954—55. években, állítólagos »kiöregedés« (?) címén legszebb részét, az iskola mellett mind egy szálíg kiirtották. Pótlásáról nem gondoskodtak, helyén részben gyomvegetáció alakult ki, részben kukorica, csalamádé és cirok díszlik.

A legfelső erdőréssz meglehetősen ritkás, tisztásain mocsári növények telepedtek meg. Aljnövényzete (ez a terület régebben szintén tölgyes lehetett) ennek a résznek a legszebb. Pusztai csenkeszes (*Festuca sulcata*) gyepejében a széleslevelű nőszőfű (*Epipactis helleborine*), az apróvirágú hatszegfű (*Silene parviflora*), a lila ökörfarkkóró (*Verbascum phoeniceum*), a nyúlárnyék (*Asparagus officinalis*) a feltűnőbbek. Az elmúlt évben itt piros madársisakot (*Cephalanthera rubra*) is gyűjtöttem.



a) Kivágott öreg fűz a 3. sz. lápból



b) Közepes korú szálfenyő maradványok az erdő déli szegélyén



c) Tőzegpáfrány (Dryopteris thelypteris)

## Az erdei tisztás növényei:

Borzas Kata	( <i>Nigella arvensis</i> )
Sárkerekp lucerna	( <i>Medicago falcata</i> )
Magyar szapuka	( <i>Anthyllis polyphylla</i> )
Kaszanyüg bükköny	( <i>Vicia cracca</i> )
Vetési b.	( <i>Vicia angustifolia</i> )
Tarka koronafürt	( <i>Coronilla varia</i> )
Réti lednek	( <i>Lathyrus pratensis</i> )
Deres buvákfű	( <i>Bupleurum pachnospermum</i> )
Hegyi len	( <i>Linum austriacum</i> )
Bürök gémmor	( <i>Erodium cicutarium</i> )
Farkas kutyatej	( <i>Euphorbia cyparissias</i> )
Amerikai kőrís	( <i>Fraxinus pennsylvanica</i> )
Apácavirág	( <i>Nonea pulla</i> )
Közönséges infű	( <i>Ajuga genevensis</i> )
Osztrák zsálya	( <i>Salvia austriaca</i> )
Mezei zs.	( <i>Salvia pratensis</i> )
Kakukfű	( <i>Thymus sp.</i> )
Parlagi pereszlény	( <i>Satureja acinos</i> )
Vadrezeda	( <i>Reseda lutea</i> )
Törpe árvácska	( <i>Viola kitaibeliana</i> )
Réti Margitvirág	( <i>Chrysanthemum leucanthemum</i> )
Bábakalács	( <i>Carlina vulgaris</i> ssp. <i>intermedia</i> )
Tartós szegfű	( <i>Dianthus diutinus</i> )
Kakuk homokhur	( <i>Arenaria serpyllifolia</i> )
Mezei tikszem	( <i>Anagallis arvensis</i> )
Fürtös gyöngyike	( <i>Muscari racemosum</i> )
Üstökös gy.	( <i>Muscari comosum</i> )
Pusztai csenkesz	( <i>Festuca sulcata</i> )
Pelyhes zabfű	( <i>Avenastrum pubescens</i> )
Réti ecsetpázsit	( <i>Alopecurus pratensis</i> )

A csőszház felé haladva, elérjük a második fenyvesrészt. Jóval kevesebb fajból áll az aljnövényzete, mert a terület is szárazabb. Felső felében 10 db fekete nyárfa magaslik ki a fenyők közül. Sűrűn egymás mellé vannak ültetve, jó lenne kiritkítani. A csárda közelében levő, (térképen + -el jelzett helyen) óriási nyárfa helyett ezeket kellett volna kivágni! Ebben az erdőrészben nem találunk Orchideát. A 30-as években itt még gyűjtöttem párkányos bangót (*Orphrys sphegodes* ssp. *araneifera*). A tisztáson az éles mosófű (*Chrysopogon gryllus*) alkot kisebb társulást.

A harmadik részleg az elsőhöz hasonló aljnövényzetű. A nőszőfűvet és a madársisakot a poloskaszagú kosbor (*Orchis coriophora*) helyettesíti. Sok a kalapos gomba.



a) Fűz-, nyár- kőris- tölgy ligeterdő részlet. b) Mocsárrét az edró középső részén.  
c) Láprét az erdő déli részéből. d) Kivágott öreg mocsártölgy (Hadnagy Béla felv.).

Jóval érdekesebb a tisztás növényzete:

Tövises iglice	( <i>Ononis spinosa</i> )
Cicó	( <i>Thymelea passerina</i> )
Ligetszépe	( <i>Oenothera biennis</i> )
Lózsálya	( <i>Salvia verticillata</i> )
Ligeti zsálya	( <i>Salvia nemorosa</i> )
Szurokfű	( <i>Origanum vulgare</i> )
Gyujtoványfű	( <i>Linaria vulgaris</i> )
Rekettylevelű gy.	( <i>Linaria genistifolia</i> )
Közönséges szemvidító	( <i>Euphrasia stricta</i> )
Nagy kakascimer	( <i>Rhinanthus glaber</i> )
Pongyola harangvirág	( <i>Campanula sibirica</i> )
Apróvirágú habszegfű	( <i>Silene parviflora</i> )
Sovány csenkesz	( <i>Festuca pseudovina</i> )
Réti csenkesz	( <i>Festuca pratensis</i> )
Rezgőfű	( <i>Briza media</i> )
Tarackos tippan	( <i>Agrostis alba</i> )

A nagy láp, s az országút között terül el a negyedik, egyben legidősebb fenyvesrészleg. Aljnövényzete a lehulló tűlevelek alomja, másrészt a fenyves záródása, a megváltozott fényviszonyok következtében néhány keresztesvirágút (Galléros tarsóka = *Thlaspi perfoliatum*, fali kányazsázsa = *Diploxys muralis* és a toronyszál = *Turritis glabra*), továbbá vadpaprikát v. méreggyilokot (*Cynanchum vincetoxicum*), papsajtot, v. erdei mályvát (*Malva sivestris*) leszámítva jóformán hiányzik.

#### E. Rontott, erdőirtásos terület

11. sz. Részben a kivágott fenyveserdő, s az erdő délkeleti csücskében irtásos, gyomos területrészek, mint szegyenfoltok feltétlenül felszámolandók.

Növényzete:

Akác	( <i>Robinia pseudo-acacia</i> )
Kék iringó	( <i>Eryngium planum</i> )
Murok	( <i>Daucus carota</i> )
Csattanó maszlag	( <i>Datura stramonium</i> )
Közönséges ternye	( <i>Alyssum alyssoides</i> )
Sebforrasztó zombor	( <i>Sisymbrium sophia</i> )
Betyárkóró	( <i>Erigeron canadensis</i> )
Hamvas zörgőfű	( <i>Crepis tectorum</i> )
Homoki ballagófű	( <i>Salsola kali</i> ssp. <i>ruthenica</i> )
Parti laboda	( <i>Atriplex litoralis</i> )
Szörös disznóparéj	( <i>Amaranthus retroflexus</i> )
Kender	( <i>Cannabis sativa</i> )

Egérárpa	( <i>Hordeum murinum</i> )
Tövisperje	( <i>Tragus racemosus</i> )
Csillagpázsit	( <i>Cynodon dactylon</i> )

#### F. Száraz, csenkeszes rét

12. sz. Az erdő közepén széles, valamikor nagyobb kiterjedésű rét terület. Egy része már művelés alatt áll. Most csak a száraz rét növényzetét közlöm:

Homoki pimpó	( <i>Potentilla arenaria</i> )
Ezüstös p.	( <i>Potentilla argentea</i> )
Üstökös pacsirtafű	( <i>Polygala comosa</i> )
Vajszínű ördögsem	( <i>Scabiosa ochroleuca</i> )
Apró nefelejcs	( <i>Myosotis micrantha</i> )
Tarlóvirág	( <i>Stachys annua</i> )
Korai veronika	( <i>Veronica praecox</i> )
Ujjaslevelű veronika	( <i>Veronica triphyllos</i> )
Piros fogfű	( <i>Odontites rubra</i> )
Pásztortáska	( <i>Capsella bursa-pastoris</i> )
Pusztai cickafark	( <i>Achillea setacea</i> )
Törpe árvácska	( <i>Viola kitaibeliana</i> )
Budai imola	( <i>Centaurea sadleriana</i> )
Magyar i.	( <i>Centaurea pannonica</i> )
Homoki i.	( <i>Centaurea arenaria</i> )
Homoki fátyolvirág	( <i>Gypsophila arenaria</i> )
Szürke káka	( <i>Holoschoenus romanus</i> )
Sovány csenkesz	( <i>Festuca pseudovina</i> )
Karcsú fényperje	( <i>Koeleria gracilis</i> )

#### G. Éles mosófűves rét

13. sz. Védelem szempontjából a legfontosabb. Barázdált csenkeszes (*Festuca sulcata*) és éles mosófűves (*Chrysopogon gryllus*) gyepejében ékes vasvirág (*Xeranthemum annuum*), pusztai cickafark (*Achillea setacea*), réti zsálya (*Salvia pratensis*), nyúlárnyék (*Asparagus officinalis*) és csillagpázsit (*Cynodon dactylon*) fordul elő a többiek között.

A dombhát az erdő széléig nyúlik. Tülső oldalán, már az erdőn kívüli réten, kora tavasszal a daravirág (*Erophila verna*) fehér, hóhoz hasonló szőnyege, ősszel pedig a homoki kikerics (*Colchicum arenarium*) lila foltjai lepik be.

A néhány, az erdő sarkában kivágott szálfenyő helyén, felforgatott talajon a fenyérfű (*Andropogon ischaemum*), s a mélyedésekben a deres szittyó (*Juncus inflexus*) nő a halvány iszapi gyopár (*Gnaphalium luteo-album*), s a rókasás (*Carex vulpina*) társaságában.

## H. Művelés alatt álló területek

14. sz. Elsősorban az erdőirtásos helyeken alakultak ki, így az erdő északi részében, a csőszház környékén, a nagy réten, s az erdő déli csücskében, az országút mellett. Gazdasági szempontból lényegtelenek, s csak az erdő szépségének rovására mennek. Feltétlenül felszámolandók.

Az iskolaépület környékén napraforgótáblában nagy mennyiségben gyűjtöttem a bókoló vajvirágot (*Orobanche cumana*), mely az Alföldön jelenleg egyre nagyobb területeket hódít meg.

A csőszház környékén, s a csárdaépület mellett (jelenleg a környéki szőlő, s egyéb gyümölcsfelvásárló épülete) több fekete, v. savanyúeperfa (*Morus nigra*) csupán disznóhízalás céljait szolgálja.

### *Flóraelem — életforma viszonyok*

Egy terület növényzetének tagjait származásuk, bevándorlásuk iránya, vagy jelenlegi elterjedésük szerint szokták csoportosítani. Eszerint beszélnek *koz m o p o l i t a*, azaz a Föld egész területén vagy nagy részén, *a d v e n t i v*, behurcolt, vagy szándékosan megtelepített, *e n d e m i k u s*, valamely területen kizárólagosan honos, vagy *s u b e n d e m i k u s*, a szomszédos területen is szorványosan előforduló fajokról. Szorosabban vett földrajzi értelemben: *c i r c u m p o l a r i s* fajokról, melyek az Északi Sark körüli kontinenseken (Európa, Ázsia, Észak-Amerika) élnek, *k o n t i n e n t a l i s* fajokról, melyek földrészünk keleti-délkeleti vagyis kontinentális felében — *k ö z é p - e u r ó p a i*, európai, *b a l k á n i* stb. fajokról, melyek jelzett területen uralkodnak, továbbá *m e d i t e r r á n* elemekről, melyek az örökzöld mediterrán-táj lakói, s innen terjedtek északra, Közép-Európába, vagy keletre. Ami pedig az életformát illeti: ez a környezethez való alkalmazkodást tükrözi, rendszerük pedig az egyes növények áttelelő, megújuló szervei helyzetén, továbbá védelmi berendezésén alapszik. Fás növények áttelelő szervei, rügyei magasan, kúszó, törpecserjéké kevéssel a talaj felett vannak, s utóbbiaknál a hótakaró védi a kiszáradástól az áttelelő részeket. Hagymás növényeknél ezek a szervek a talajban, míg vízi növényeknél a vízben, vagy iszapban helyezkednek el. Az életforma hűségesen fejezi ki elsősorban a növényfaj viszonyát a termőhely éghajlatához.

A gyűjtött (eddig 308) növények alapján elkészítettem az erdő növényzetének flóraelem, s életforma százalékarányát, összehasonlítva Hargitai Nagykőrös környékén gyűjtött 748, illetve Pócs az »Akadémiai erdő«-ben gyűjtött (jóval nagyobb területen) 310 növényfajával. A két területnek (Zsombói és Akadémiai-erdő) növényvilága csaknem 50%-ban azonos fajokból tevődik össze (140 faj). A táblázatban feltüntetett nagyobb eltérések abból adódnak, hogy Hargitai dolgozatában a flóraelem értékelésnél több elemet (pl. euráziai, circumpoláris, endemikus, subendemikus, pontusi, ill. kontinentális) összevontan közöl, továbbá Pócs területén láprétek nincsenek. A táblázatban végezetül feltüntetett Timár-féle adatok, a Tiszamentére vonatkozóan, jó összehason-

lítási lehetőséget nyújtottak, mint a területhez legközelebb fekvő, határos flórajárás adatai.

		Zsombói e.	Nagyk. Akad. e.	Tiszam.	
Em.	Közép-európai	13 (4,2%)	4,1%	2,9%	1,8%
Eu.	Európai	32 (10,5)	46,0	10,0	7,2
Eua.	Euráziai	128 (41,6)	—	34,0	31,7
Cp.	Circumpolaris	25 (8,5)	—	5,0	7,2
K.	Kozmopolita	32 (10,5)	9,3	9,6	12,1
Adv.	Adventiv	9 (2,9)	1,5	6,8	10,1
End.	Endemikus	5 (1,4)	2,0	1,3	1,0
S. end.	Subendemikus	3 (0,9)	—	0,3	1,8
Kt.	Kontinentális	20 (6,4)	5,6	10,0	7,9
P.	Pontusi	9 (2,9)	11,2	3,6	1,4
P-M	Pontusi mediterr.	8 (2,5)	6,5	4,2	4,2
Pan-Balk.	Pannon-balkán	3 (0,9)	0,2	1,3	0,4
M.	Mediterrán	21 (6,8)	4,6	11,0	12,0

#### Életformák:

MM.	Fák	8 (2,6%)
M.	Cserjék	18 (5,8)
N.	Félcserjék	2 (0,6)
Ch.	Törpecserjék	4 (1,3)
H.	Évelők	133 (43,5)
G.	Hagymás, gumós stb.	35 (11,5)
HH.	Vízi, mocsári n.	23 (7,5)
TH.	Kétévesek	18 (5,8)
Th.	Egyévesek	65 (21,4)

#### Javaslat az erdő védelmére:

Az elmondottakból kitűnik, milyen volt az erdő növényvilága, faállománya. A további pusztítások megakadályozásával (ne vágjuk ki a kiöregedő fenyőfákat, és tartsuk meg »tanúfáknak« a biológiailag végső korhatárig), erdei növények visszatelepítésével (pl. mocsártölgy példányok, a környéki tanyák »virágoskertjeibe« széthurcolt tarka nőszirm, tőzegpáfrány stb.), újabb fafélések betelepítésével (pl. a homokot jól bíró virginiai boróka, s mások), s nem utolsósorban az erdő felső lomb szintjének átalakításával az eredeti kép visszaállítható. A nyárfatermelésre vonatkozó tudományos eredmények elősegítése érdekében helyes lenne egy nyárfagyűjtemény (populétum) létesítése. Ezzel nyerne az erdészet és szakemberek véleményének meghallgatásával az erdő védelme tudományos szempontból is biztosítható volna.

Összegezve, a Zsombói erdő jelen állapotában is (mint amúgy is ritka, ültetett alföldi erdő, részben természetes erdő helyére ültetve, ritka erdei növénymaradványaival) figyelemreméltó természeti objektum. Kevés költséggel, legalább az erdőterület déli harmadát, a lárpréttel, a mellette levő, éles

mosófüves réttel, ültetett fenyvessel és mocsárerdővel, drótkerítéssel el lehetne határolni. Egy kisebb, szakkutatókból (esetleg a szegedi Móra Ferenc Múzeum) álló munkaközösség szívesen vállalkozna ennek tudományos felügyeletére.

*Csongor Győző*

- Csongor Győző*: A Magyar Alföld Leontodonjairól. M. Tud. Egyet. Biol. Intézetének Évkönyve, 1954. 2. köt. 211–214.
- Hargitai Zoltán*: Nagykőrös növényvilága I. A flóra. Debreceni Ref. Koll. Tanárképző int. Dolgozatai 17. sz. 1937, 1–53.
- Kiss Ferenc*: Szeged erdészete. Erdészeti Lapok. 1939. III–VIII. füz.
- Lányi Béla*: Csongrád megye flórájának előmunkálatai. MBL. XIII. 1915. 232–274.
- Muhi Jánosné—Pálfi György*: Adatok a zombói láp faunájához. Szegedi Pedagógiai Főiskola Évkönyve. 1957. 101–109.
- Pócs Tamás*: A rákoskeresztúri »Akadémiai erdő« vegetációja. Bot. Közl. XLV. 1954. 283–295.
- Sztriha Kálmán*: Kiskundorozsma története. Szeged, 1937. 158.
- Zólyomi Bálint*: »A kiskundorozsmai Zsombó-erdő« c. előadása. Bot. Közl. XLIV. 1947. 85.
- Magyar Tud. Akadémia*: Erdészeti Kongresszus anyaga. M. Tud. Akadémia Agrár tud. Oszt. Közl. B.-pest, IV. 1–2. sz. 1954.

NOS DEVOIRS POUR PRENDRE LA DÉFENSE DE LA NATURE  
DES ENVIRONS DE SZEGED  
LA FORÊT DE ZSOMBÓ

La forêt de Zsombó, qui se trouve non loin de Szeged, se fait remarquer par la variété de sa flore. On y trouve des bois de frêne, de chêne, de saule, de sapin (*Pinus nigra*, *Pinus silvestris*) et trois prés de marécage. L'auteur nous donne encore la caractéristique de la végétation (308 espèces de végétaux) et il traite les conditions des formes de vie, les éléments de flore de Tiszavidék et ceux du terrain situé entre la Tisza et le Danube: pour finir il propose de faire de la forêt de Zsombó un bois de réserve.