

CONTRIBUTIONS TO THE EARLY AND MIDDLE BRONZE AGE OF SOUTHERN ALFÖLD*

FERENC HORVÁTH

(Szeged, Móra Ferenc Múzeum)

The south-eastern part of Hungary which is divided into a Trans-Tisza Area and into one called Danube—Tisza Mid Region makes a geographic unit with the region now in Yugoslavia called Bácska (Bačka)—Bánság (Vojvodina) as well as the Körös—Region now in Rumania. As regards to the geographical conditions the connections between south-east Hungary and Transylvania through the valley of river Maros and between S. Rumania and N. Bulgaria through the valley of Lower Danube were always potentially open. These conditions had a great part in defining the Bronze-Age development of this region in a similar way with the above mentioned areas.

According to the available finds the Bronze-Age history of the area was summed up by István Bóna in 1962, 1965 and in 1975.¹ Some minor excavations done in the meantime but mainly research work done in other regions of the country make it possible to raise new aspects in the research of the problems of the Early Bronze Age in this area.

The transition of the Late Copper Age and the Early Bronze Age is not quite clear. At the very end of the Late Copper Age the finds of the Kostolac group appear to the line of the Körös rivers (Szentés—Nagyhegy, Szentés, Kiskörös, Kecskemét—Szikra, Hódmezővásárhely—Gorzsa—Köveshalom, Vajhát, Kiskunfélegyháza, Tápé—Lebő, Deszk-A, Ópusztaszer—Kiszner-tanya).² The pottery is black-burnished with impressed or incised motive — seldom incruusted. These show close relations to the Yugoslavian Banat and the Rumanian Maros-Valley artifacts of the Kostolac group.³ The fish-boat and the divided bowl are dominant

* The manuscript was closed in 1976 and was given as a lecture at the UISPP IX. congress in Nice, 1976. Unfortunately the lectures of the Congress has not been published up to now that is why we publish the original text now without any alteration. We maintain all the results of this paper even to-day with the exception of the explanation of the so called Early Bronze Age "Somogyvár—Vinkovici"-type of pottery. This problem has been published in a more detailed study in the near past (see F. Horváth 1980—81.).

I would like to thank Prof. István Bóna for his help and critical comments in the revision of this paper.

¹ Bóna, I. 1963. 11—24.; 1965. 17—64.; 1965/a 59—67.

² Banner, J. 1956. Tápé—Lebő: LVIII. t. 5, 10—11, 15—16, 20—21, 25, 30, Deszk-A: XLVIII. t. 5—7, 10—13, 16—19, 21—24, 26—32, 35—41, 43, 45—46, Hódmezővásárhely—Szőlőhalom: LV. t. 24, Gorzsa—Köveshalom: LV. t. 38—43. Ószentiván: Bálint, A.—Párducz, M. 1934. X. t. 11—16, 18, 19, 23. Kecskemét—Szikra: Banner, J. 1956. XXVIII—XXIX. t.

³ Nemejcova—Pavuková, 1968. 353—433; Roman, P. 1976. 52—53; Jovanović, B. 1974. 160—169.

among the pottery-forms. The cattle-burials are characteristic in this group too.⁴ On a Kostolac pot from Ószentiván the direct effect of the Vučedol ornaments can be recognized (Pl. I. No. 1).⁵

Without excavation it is difficult to decide whether the Retz—Gajáry-type artifact (Pl. I. No. 2) are belonging to this Early Bronze Age peripod, they form an earlier independent horizon, or mean simple import peaces.⁶

Surely not the historical situation was the different from that of Rumanian one, but the reached level of the research was signed by the lack of the sites in the Eastern part of the Great Plain in case of the Coțofeni culture too. That is why the numerous sites, and the vast territory of the Coțofeni culture get to end straight at the line of the Rumanian border.⁷ The exploration of the Coțofeni culture-sites is the task of the presently working archeological-topographical field-research too.

It became obvious that the people of the pitgrave kurgans — which was supposed to have a significant role in the formation of the Early Bronze-Age of this region — was not in connection with the starting of the Early Bronze-Age neither chronologically nor on the base of the finds in this way, as it had been thought before. On the base of the research work done in Rumania as well as the grave goods found in Csongrád István Ecsedy places the first appearance of the people of pit-grave kurgans to have taken place at the time of the Bodrogkeresztúr-culture. The best parallels of pit-grave burials in Hungary were discovered in the west of the Soviet Union, in Rumania and in Bulgaria well within the period of the Černavoda III-Čelei and early Baden as well as early Coțofeni cultures. Thus, instead of a pit-grave invasion which was supposed to have taken place in the earliest period of our Bronze Age Ecsedy calls attention to a zone showing a manifold cultural connection between the Moldva and the Tisza-Region.⁸

The sporadic presence of the corded ware finds however (Békésszentandrás, Pl. I. No.5,⁹ Szerbkeresztúr—Srpski Krstur, Pl. I. No. 4.¹⁰ Kiskunfélegyháza, Öttömös and Pitvaros¹¹) contrary to the opinion of I. Ecsedy-could mean an evidence for the third wave of the Pit Grave People at the beginning of the Early Bronze Age. This situation was probably similar as the corded ware-elements appeared in the Choplice—Veselé—Nitra group, in the Drassburg group, the Pre-Hatvan-culture and in the Schneckenberg culture.¹²

So the Makó group has to be considered as the first more or less well-known group in the Early Bronze Age in the southern part of the Great Hungarian Plain (Alföld). Although the relationship of the finds of the group appearing in our region connected to the whole culture cannot be solved on the bases of the finds known in the South-Alföld at the moment, not to mention the internal chronology. In 1971 new Early Bronze Age finds were described by Béla Kürti and on the bases

⁴ Banner—Kutzián. 1961. 1—32; B. Kutzián, I. 1973. 42—44.

⁵ Ószentiván, Káity J. telke. MFM. Szeged. Ó. 53.105.1.

⁶ Ismeretlen lelőhely. MFM. Szeged, Ó. 53.117.155; Dimitrijević, S. 1980. Taf. 19.2; Feltehetően ugyanide sorolandó a Kiszombor N- lelőhely kerámiáanyagának egy része is.

⁷ Roman, P. 1976. Pl. 1—2 (between pages 108—109).

⁸ Ecsedy, I. 1971. 9—17; 1975. 277—284; 1979. 47—52.

⁹ Békésszentandrás. Szentes Museum. 54.109.1. Arch. Topographia Site no. 51.

¹⁰ Garašanin, M. 1973. Tabla 47.

¹¹ Szeged, MFM 53. 77. 11. Kiskunfélegyháza—Páka puszta (Pl. I. No. 3). Kiskunfélegyháza, 56.51.1., Öttömös, MFM 82.1.1. Pl. No. 6., Pitvaros Grave No. 23. Bóna, I. 1965. 19.

¹² Točík, A. 1963. Obr. 246: 1, 6, 7, 9, Obr. 252, 2, 3, 5—6. Budínský—Krička, V. 1965, Roman, P. 1973, 6—7. Benkovsky, Z.—Pivarová: 1981. Taf. 3., Kalicz N. 1968. 53—55, Taf. 1.13, Roska M. 1914. 418—420, Dinnyés I, 1973, Pl. II. 9.



Pl. I. 1: Ószentiván, plot of land of J. Káity. Szeged, MFM. Ó. 53.105.1; 2: Unknown site. Szeged, MFM. Ó. 53.117.155; 3: Kiskunfélegyháza—Páka puszta. Kiskunfő egyháza Museum. 56.51.1; 4: Szerbkeresztur — Srbski Krstur (After Garašanin, 1973); 5: Békésszentandrás. Szentcs. Koszta József Museum, 54.109.1; 6: Öttömös. Szeged, MFM. 82.1.1.

of his analysis the end of the life of the Makó group coincides with the beginning of the Pitvaros group of the Maros culture.¹³

The view becomes even more complicated since the comparative material of the excavations in Transdanubia (i.e. Western Hungary) and Yugoslavia proves that the Somogyvár—Vinkovci type pottery exists in the southernmost part of the Great Hungarian Plain too. Finds belonging to this type were found in Algyó (Pl. II. No. 3.), Ásotthalom¹⁴ (Pl. II. Nos. 4—6.) in Ada (Pl. II. No. 1.) and Radanovac¹⁵ (Pl. II. No. 2.) The analogies of the most remarkable jugs from Ada and Radanovac are known in two sites in the material of the Somogyvár—Vinkovci culture.¹⁶ Recent excavations proved without doubt that this culture appeared in Transdanubia after the Vučedol C phase at the same time as the Makó—Kosihy—Čaka period; its earliest finds appear together with the Makó material; its life fills the period between the Vučedol-C and the Late Nagyrév—Early Kisapostag horizons.¹⁷ In the southern part of the Great Hungarian plain this period corresponds to the period of the end of the Makó and to the Pitvaros — Early Nagyrév periods.

The above mentioned Somogyvár-type finds in the case of Ada and Ásotthalom were possibly found in skeleton graves. Owing to the circumstances of the findings it cannot be decided whether it is a really independent appearance of the culture. According to István Bóna this new population is in connection with the western branch of the migration starting from the direction of S. E. Tracia and E. Macedonia in about 1900 B. C. This migration reached the area of the Drava—Sava Mid-Region as well as Transdanubia through the valley of the rivers Morava—Vardar.¹⁸

It is remarkable that the Somogyvár-type ceramic which appears in the South-Alföld are always found west of the Tisza on the right bank of the river (Fig. 7). This — even if these finds are scattered and are not deriving from authentic excavations — as well as the fact that these finds were possibly found in skeleton graves make it possible for us to come to the hypothetical assumption that the Somogyvár—Vinkovci population — drawing up along the right bank of the river Tisza appeared in the southern part of the Danube—Tisza Mid-Region of the Makó group and had a considerable role in the formation of the Kötörés group of the Nagyrév culture. The left bank of Tisza was occupied by the population of the Pitvaros group which appeared at that time. So the Pitvaros sites west of Tisza might represent a later phase of the group.¹⁹

New data in connection with the Nagyrév culture also come from the finds found near Magyarcsanak and Jánosszállás where it seems that the earliest appearance of the culture was spotted amongst the material of the Makó-group.²⁰ But in the light of the increasing archaeological-topographical data the questions of the late phase of the Nagyrév culture became uncertain. This first of all refers to the Trans-Tisza areas or rather to the region between the rivers Körös and Maros where the number of the Nagyrév-type sites are increasing whereas the Szőreg group belong

¹³ Kürti B. 1971. 38.

¹⁴ Ibid. 46, fig. 30—33.

¹⁵ Ada—Komlósi Gergely-brick-factory. MFM. Szeged. 35/1906/d-. Radanovac—“Crna Zastava”-co-operative. Szabadka—Subotica, Gradski Muzej—City Museum, A-1725.

¹⁶ Bándy G. 1981. Nagyárpád, Taf. 10.5.; Ecsedy I. 1979. Szava, Taf. VII, 3, Taf. IX. 3.

¹⁷ Ecsedy, I. 1978. 111.

¹⁸ Bóna, I. op. cit. 1965. 61—62.

¹⁹ According to our opinion the graves of Röske (Bóna I. 1965. 25.) and the finds from Sándorfalva—Eperjes (Excavation of Márta Galántha, 1981) are belonging to the Ada-type too.

²⁰ Kürti B. op. cit. 38., 43., 50.



1



2



3



4



5



6

Pl. II. 1. Ada, Szeged, MFM. 35/1906/d; 2: Radanovac — „Crna Zastava” Co-operativa. Subotica, Gradski Muzej, A-1725; 3: Algyő-Tiszapart. In private collection, Algyő; 4: Ásotthalom-Borgazdaság, Szeged, MFM. 80.20.1; 5: Ásotthalom-Borgazdaság, Szeged, MFM. 80.20.3; 6: Ásotthalom-Borgazdaság, Szeged, MFM. 80.20.2.

mainly to a limited number of sites along the river Tisza. This indicates a possible island-like survival of the Nagyrév population. The same is supported by the fact that the topographical data contradict to the Hatvan culture's drawing down to such southern areas.²¹

The direct connection between the Pitvaros group and the Szőreg—Perjámos group cannot be proved until now either but if genetical aspects are taken into consideration the unified name Maros culture is regarded correct.²²

The picture of the Middle Bronze Age was made more exact by the excavations directed by Ottó Trogmayer near Baks and Klárafalva. The late Vatyá culture settlement which covered the Nagyrév culture layer at Baks;²³ and the tell-settlement of the Szőreg—Perjámos group at Klárafalva were excavated.²⁴ Although the procession has not finished yet the most important characteristics of the stratigraphy and finds of Klárafalva—Hajdóva must be mentioned. Between Szeged and Makó, in the flood basin of the river Maros a "test-excavation" consisted of two blocks was done by Ottó Trogmayer and Ilona Stanczik in 1969. The tell settlement emerging at a 350 cm height from the present day surface has nine habitation levels from the different phases of the Szőreg—Perjámos group. Two main phases can be separated within the nine levels (A—I houses) plus another layer of the tell which had been destroyed by previous earthwork (Fig. 1, 4).²⁵ The two Bronze Age phases mentioned above are undoubtedly proved both by the change of the location of the houses and the finds too. The pottery coming from the I—H—G houses which belong to the first phase contains the so called Szőreg 2—3 (mostly Szőreg 3) type of pottery forms according to István Bóna (Pl. III. Nos. 1—6).²⁶ The further levels are in close relation with the Szőreg 4—5 material with the difference that here the so called "baroque style" (Pl. III. No. 8.) (Szőreg 4) is rather rare. (Pl. III. Nos. 7—9; Pl. IV. Nos. 1—4; Pl. V. Nos. 1, 2, 4).

The characteristics of the pottery in the earliest levels (I—H houses) is the rough, flat, yellow, yellowish brown and gray colour ware. Fine ceramics which exist in a more limited number is polished, and is yellow and brown colour. They are hardly decorated at all; on the fine ceramics hut or flag ornaments can be seen. There is a dividing pattern on them which become spiky at the neck or quadrangular or triangular running horizontally and incised by a double line. Ansa lunata appears first in the G-level. In the D-level the pottery becomes rough compared to the previous two levels, the rate of fine ceramics decreases; the connections are indicated by fragments of Gyulavarsánd, — Late Vatyá — as well as the finds of the Incrusted Pottery culture too. C-level is the richest in finds. The rate of the polished black and the yellow-orange fine pottery increases. Mugs are of semiglobe bodies and cylindrical necks their handles are drawn above their rims. There are jugs with truncated cone necks with sloping handles, romboid mouth, and standing on a low hollow pedestal. There are urns with a wide rim, funnel neck and a slightly distorted globe body (Pl. V. No. 4).

²¹ We are indebted to Gabriella Vörös (Szeged) who let us study the list and extension-map of the Bronze Age sites in County Csongrád, collected on the base of inventorial and archeological surface-survey data.

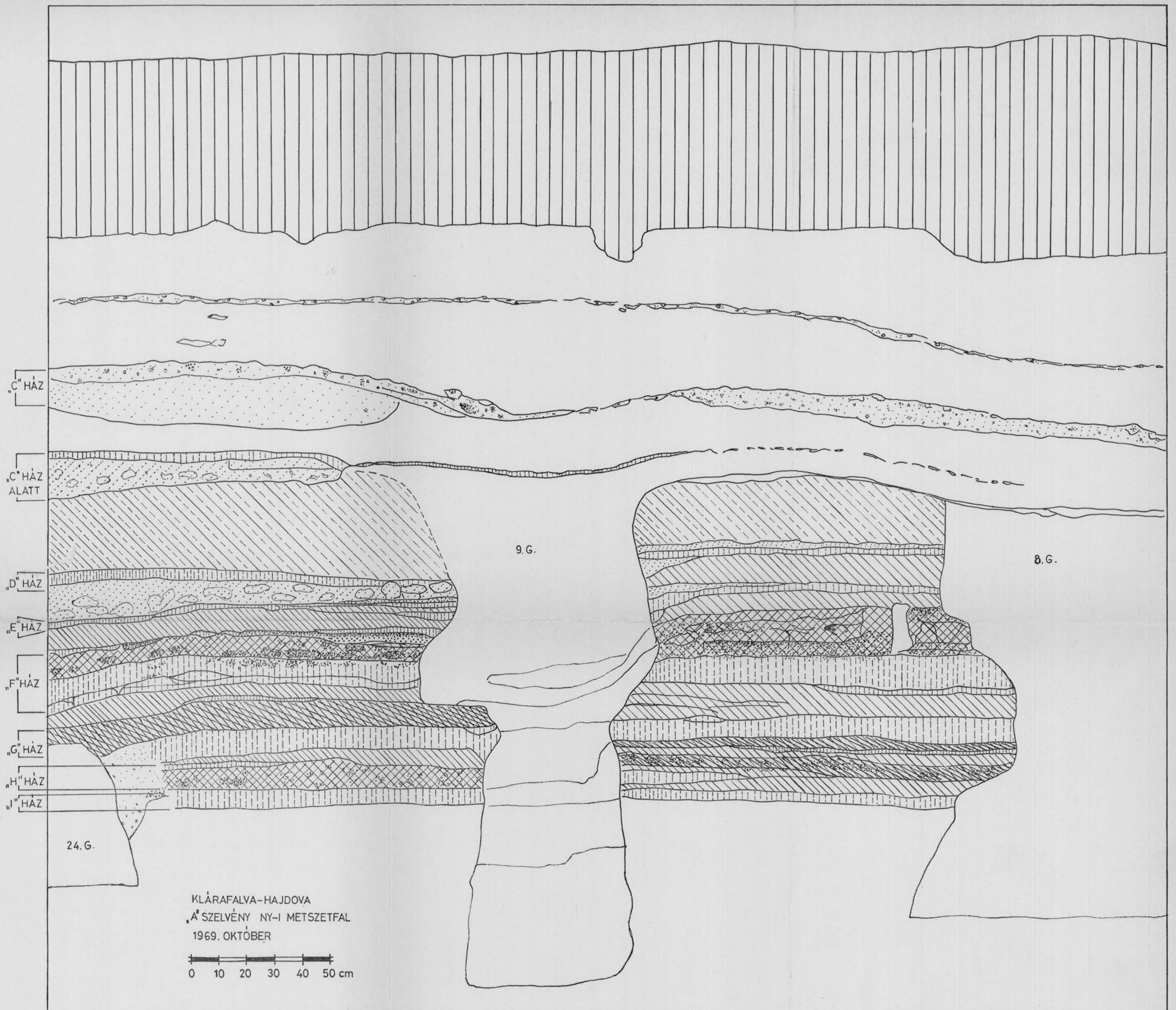
²² Banner, J. 1931. 47; Girić, M. 1971. 36.

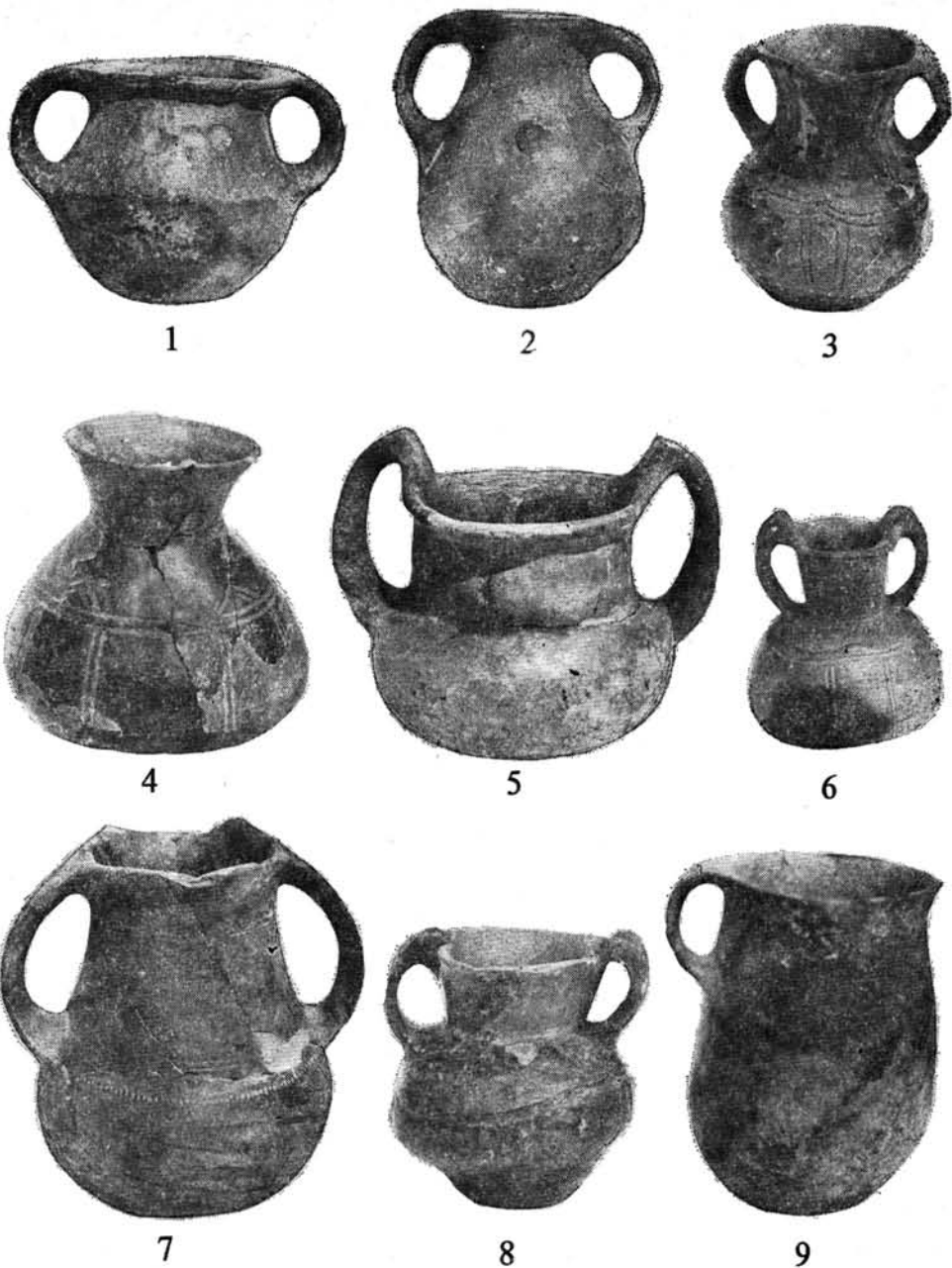
²³ Material under procession in Móra Ferenc Museum, Szeged.

²⁴ Material under procession in Móra Ferenc Museum, Szeged. I am grateful to Ottó Trogmayer to let me process this material.

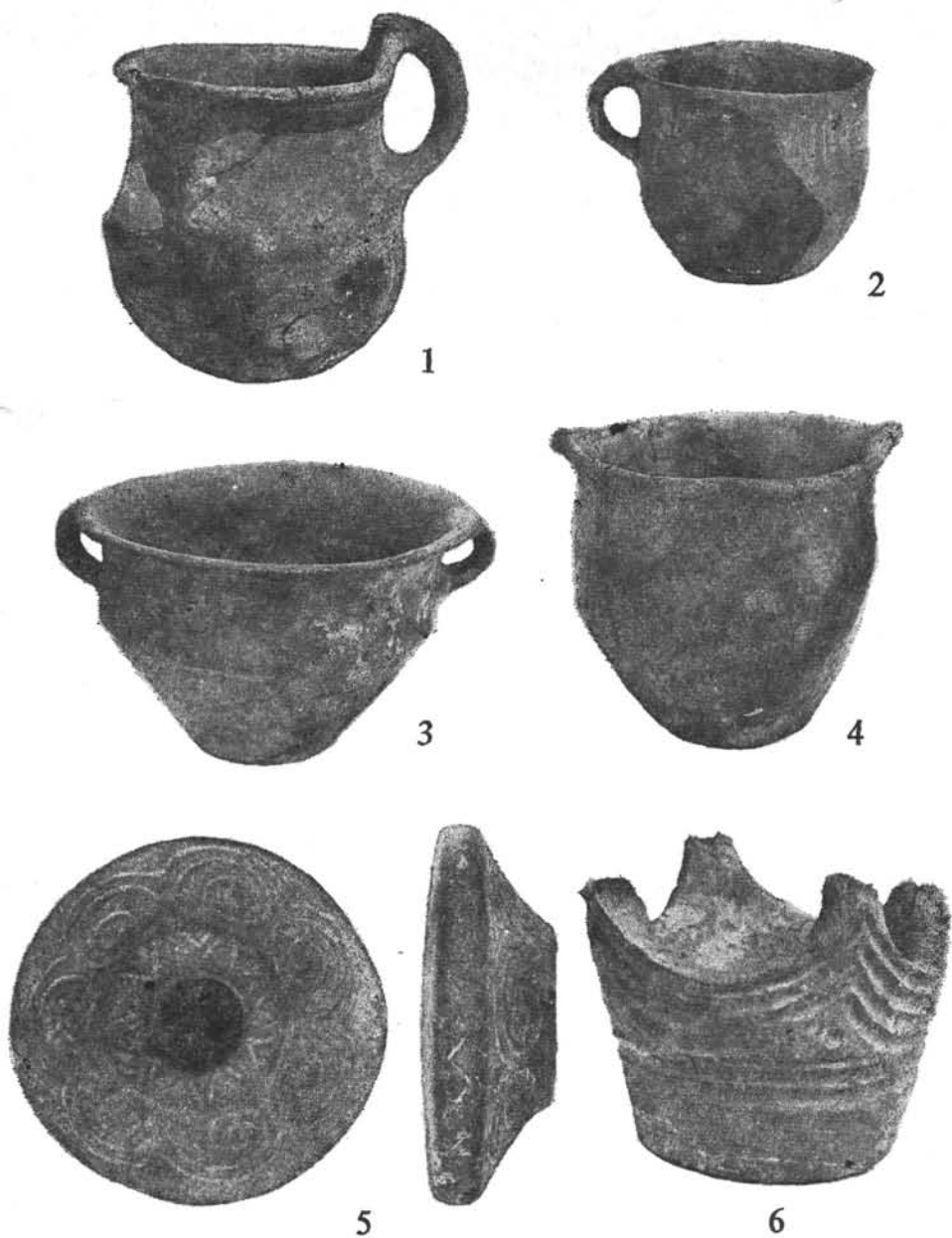
²⁵ The top 70 cm of this tell was removed by scraper so the may be mixed material of the last layer needs a through further analysis.

²⁶ Bóna, I. 1975. 92—97.





Pl. III. 1 Klárafalva-A. Szeged, MFM. Ó. 53.71.774; 2: Klárafalva-A. Szeged, MFM. Ó. 53.71.71; 3: Klárafalva—Hajdova. Szeged, MFM. 76.1.185; 4: Klárafalva—Hajdova, Szeged, MFM. 81.12.03; 5: Klárafalva-A. Szeged, MFM. Ó. 53.71.85; 6: Klárafalva-A. Szeged, MFM. Ó. 53.71.72; 7: Klárafalva-A. Szeged, MFM. Ó. 53.71.84; 8: Klárafalva-A. Szeged, Móra FM. Ó. 53.71.91; 9: Klárafalva—Hajdova. Szeged, MFM. 76.1.450.



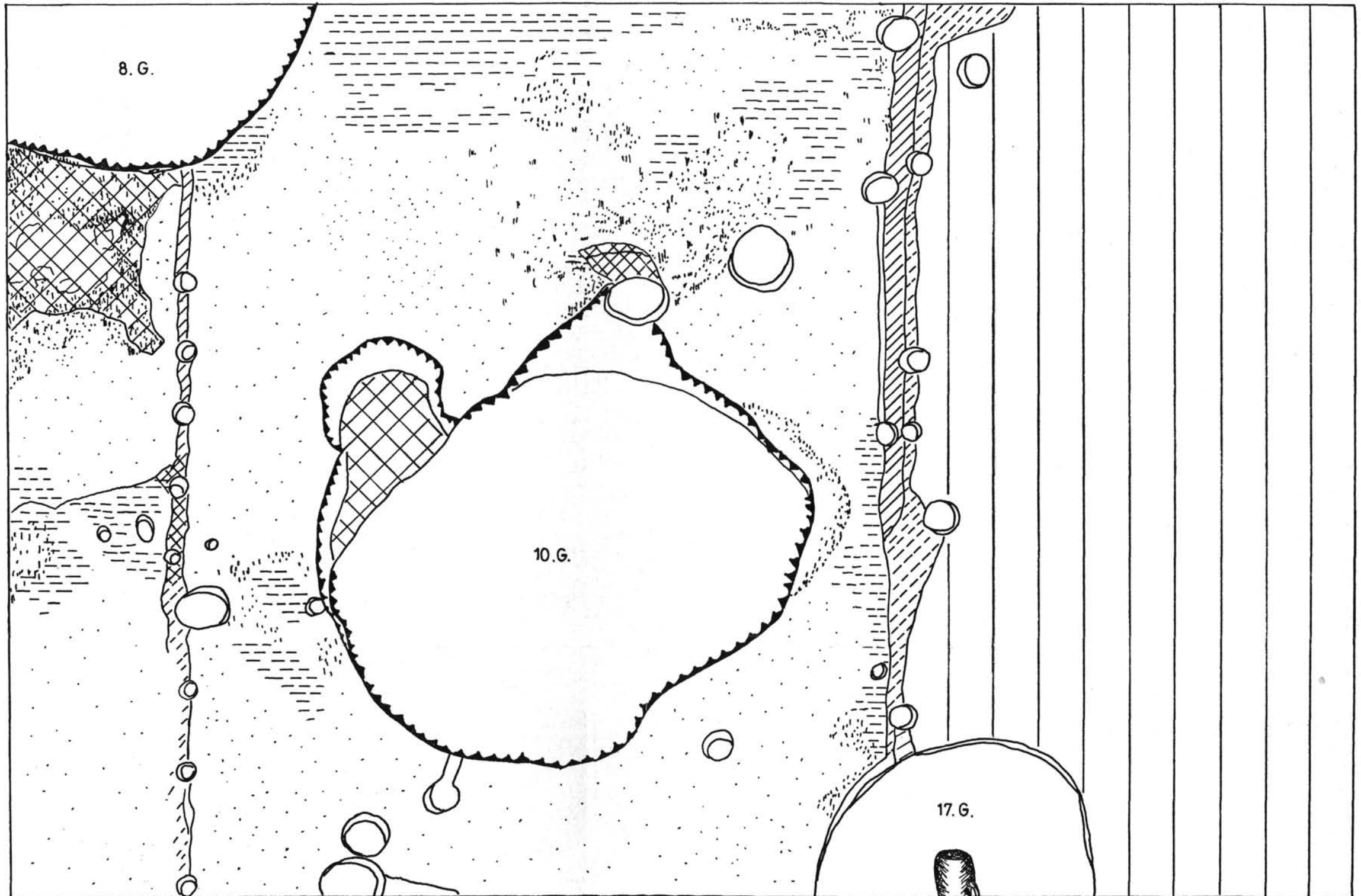
Pl. IV. 1: Klárafalva-A. Szeged, MFM. Ő. 53.70.89; Klárafalva—Hajdova: 2: 76.1.187; 3: 76.1.185;
4: 76.1.186; 5: ltsz. — 6: 76.1.414.

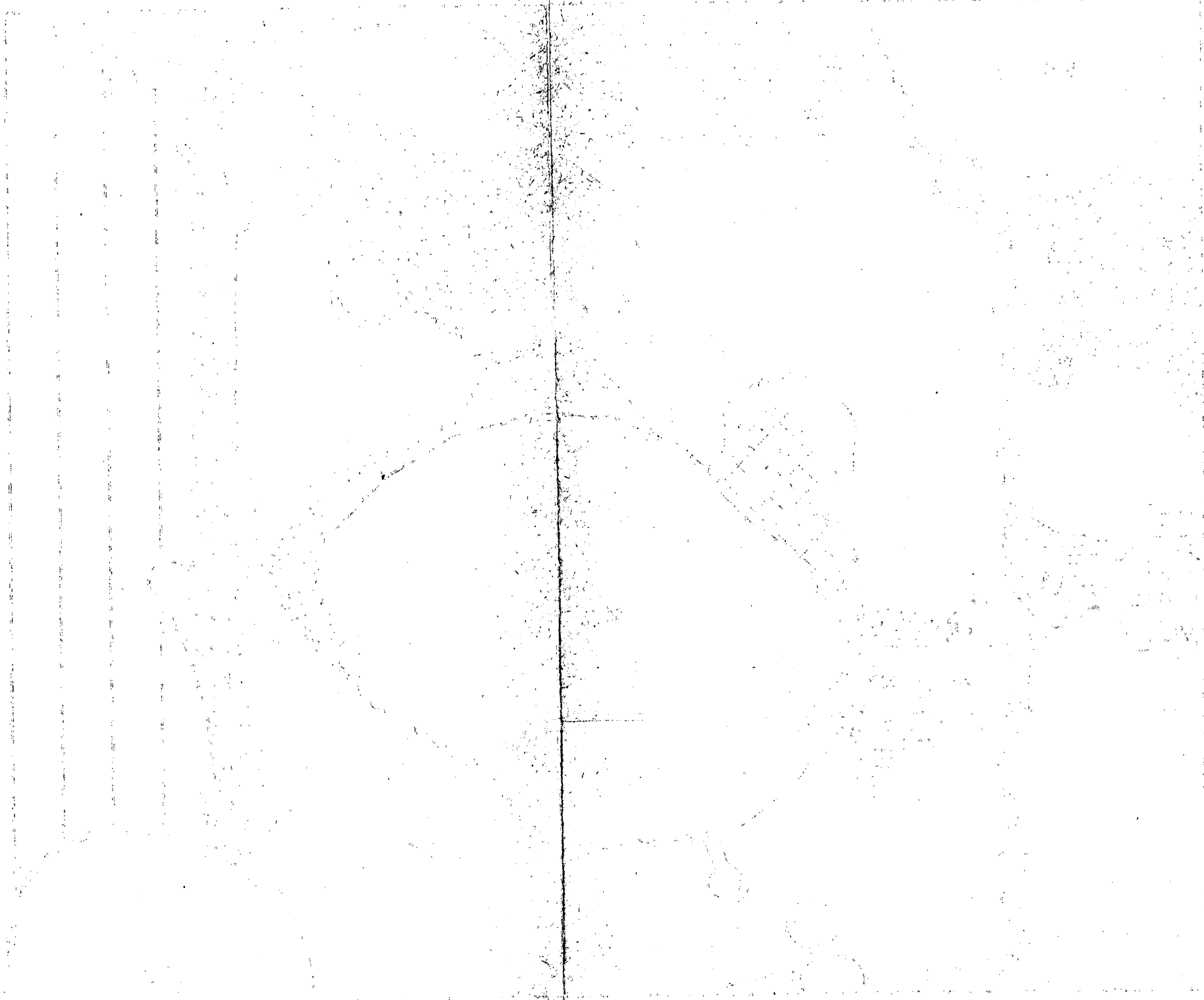
KLÁRAFALVA-HAJDOVA

„A” SZELVÉNY „H” HÁZ

1969. OKT.

0 20 40 60 80 100 cm





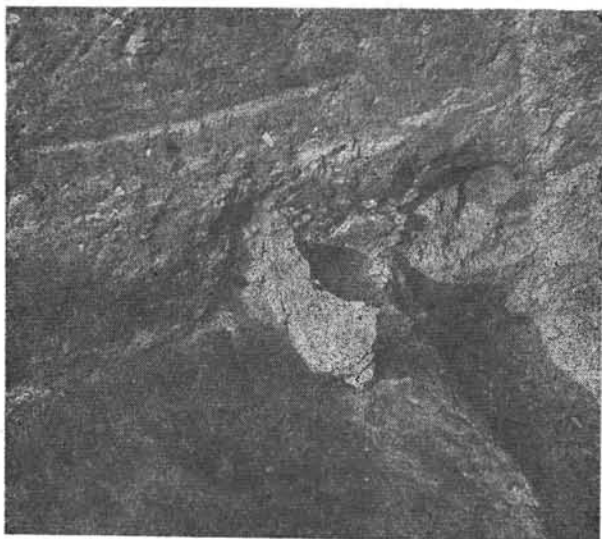


Fig. 3. Klárafalva—Hajdova, 1969. Block-A. F-house.

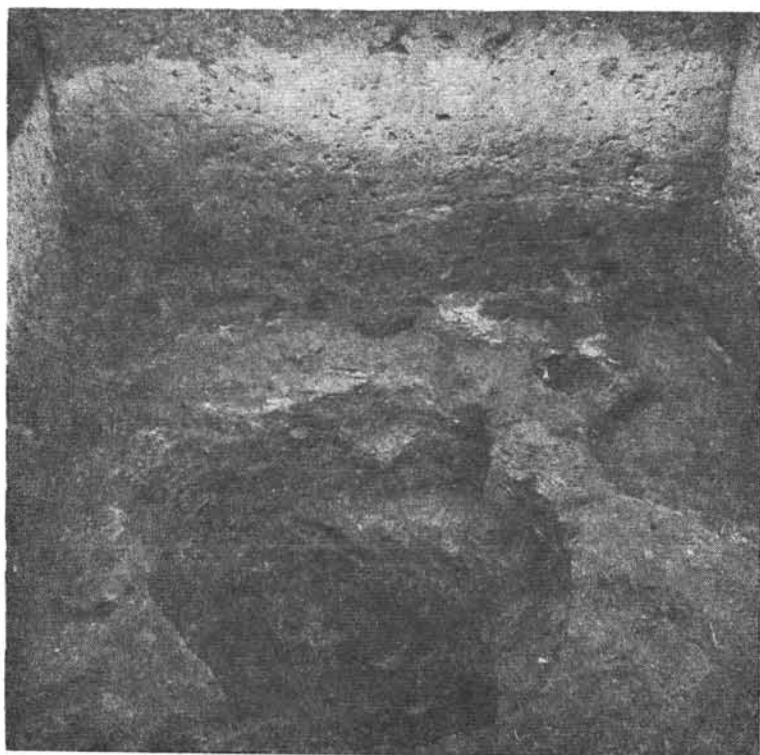


Fig. 4. Klárafalva—Hajdova, 1969. Block-A. G-house, western profile, with the pit No. 10 in the middle.



Fig. 5. Klárafalva—Hajdova, 1969. Block-B. A-house, pit. no. 1.

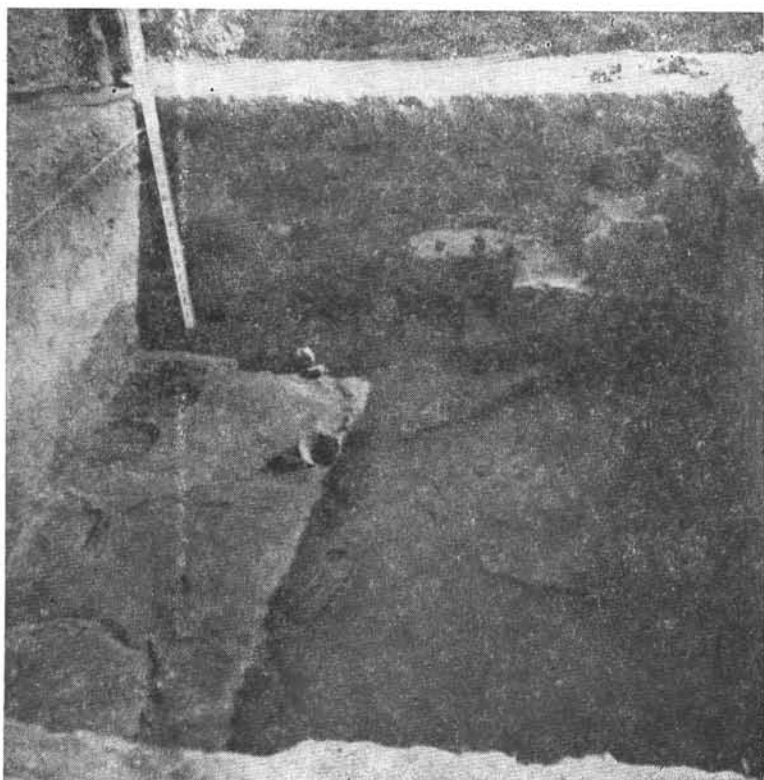


Fig. 6. Klárafalva—Hajdova, 1969. Block-A. D-house, Eastern profile.

As far as the elements of decoration are concerned the characteristics are as follows: The rich vertical and horizontal smoothed in or scored lines as a dividing pattern (often stressed by spiky triangular scored knots), slanting cannelures on the bulge; scored "Füzesabony-style" knobs surrounded by dotted circles or semi circles (Pl. V. No.1). A part of the bowls and cooking pots have some "sticking out" knots on their rims (Pl. IV. No. 4.). Mention must be made of a portable amber-holder ornamented by cannelured garland bundles (Pl. IV. No. 6.) and a clay model wheel with spiraloid decoration (Pl. IV. No. 5.). The plastic rib-decorations stressed by finger pushings and incised lines are outstandingly characteristic to the whole ceramics.

The house-plans were rectangular in every period sometimes they had internal division (Fig. 2., 4., 6.). The floor was made of thick clay plastering and the superstructure was built of framework of a few heavy upright posts. On this framework the walls were constructed of plaited branches or wattling which were daubed on both sides with clay. The hearth and oven were plastered and the basement was circular or quadrangular shape (Fig. 3.). Under one of the plastered clay oven the skeleton of an infant was observed buried there as a building sacrifice.

The details of the transition between the Middle and the Late bronze Age are not quite clear either. A strong mingling of the Vátya—Szőreg and even the Gyulavarsánd elements can be observed in the Danube—Tisza Mid-Region, at Baks, and there may be Kelebia-type cemetery in the case of Csengele²⁷ (Pl. V. No. 5.). The appearance of the Füzesabony style south of the southern borderline of the Füzesabony extensional area must have taken place at this time (e.g. Magyartés.²⁸ see Pl. V. Nos. 6—7. and Sövényháza see. Pl. V. No. 8.) The Koszider—Type hoards are present in the region between Körös and Maros²⁹ but the Tumulus culture sites appear only near the Tisza on the left bank (Szentés—Nagyhegy, Mindszent, Mártély—Feketehalom, Gorzsa—Kettőshalom, Kishomok etc.)³⁰. But greater cemeteries or settlements of the Tumulus culture between Szentés and Idős³¹ are not really known up to now. Collecting and analysis of the tumulus finds were not done in this area so the circumstances of their appearance are not clear either. The possible very early appearance of the Tumulus-culture element in the Szőreg-C cemetery (Pl. V. No. 3.),³² can hardly be assigned to the ethnic presence of the Tumulus culture itself in the Trans-Tisza Region.

In the inlets of the area between the Maros and Körös some Tumulus culture sites are known (between Rákos and Királyhegyes (Pl. VI.)³³ but these finds show a different sort of character than that of the ones from the Danube—Tisza Mid-Region (Tápé, Dorozsma, Bogárfő, Kömpöc, Bilisics etc.)³⁴ The high almost

²⁷ Unpublished material in the Szeged Museum (Inv. n.: 1931. Ó. 53. 32. 1—3.) It is not an identical site of the Csengele material published by Foltiny, 1944—45. XV. pl. Finds from Sövényháza. Móra Ferenc Museum Szeged, 46/1884; 180/1885; 188/1885; 189/1885. Goldman A.—Szénászy J. 1971.

²⁸ Móra Ferenc Museum, Szeged, 153/1885.

²⁹ Bóna, I. op. cit. 1975. Verbreitungskarte XI.

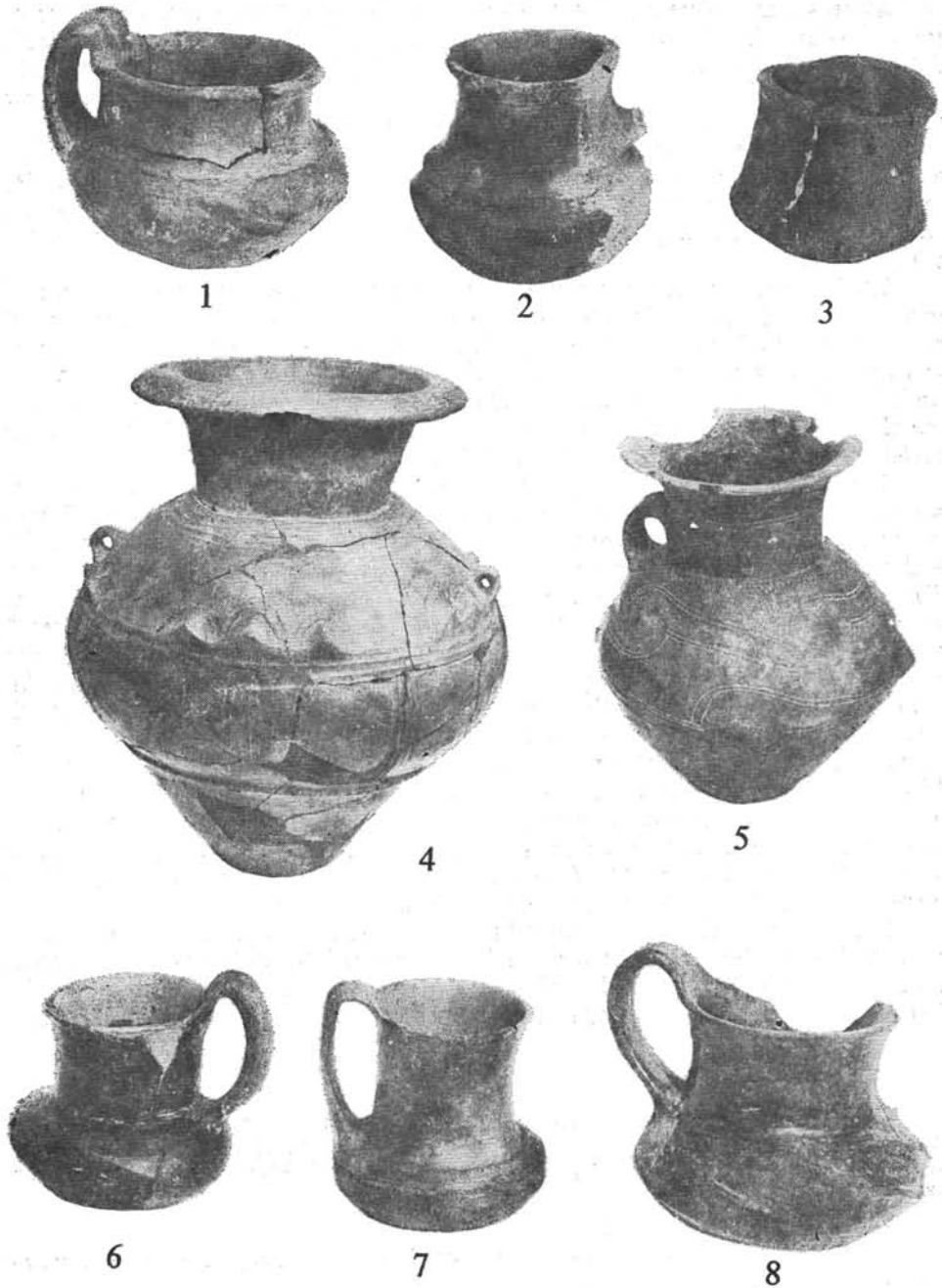
³⁰ Zalotay, E. 1932. 49—102; Banner, J. 1944—45. 29—42; Trogmayer, O. 1976; *Gazdapusztai Gy.* 1958. 201.

³¹ Trogmayer, O.—Szekerés, L. 1966—68. 15—17., 20.

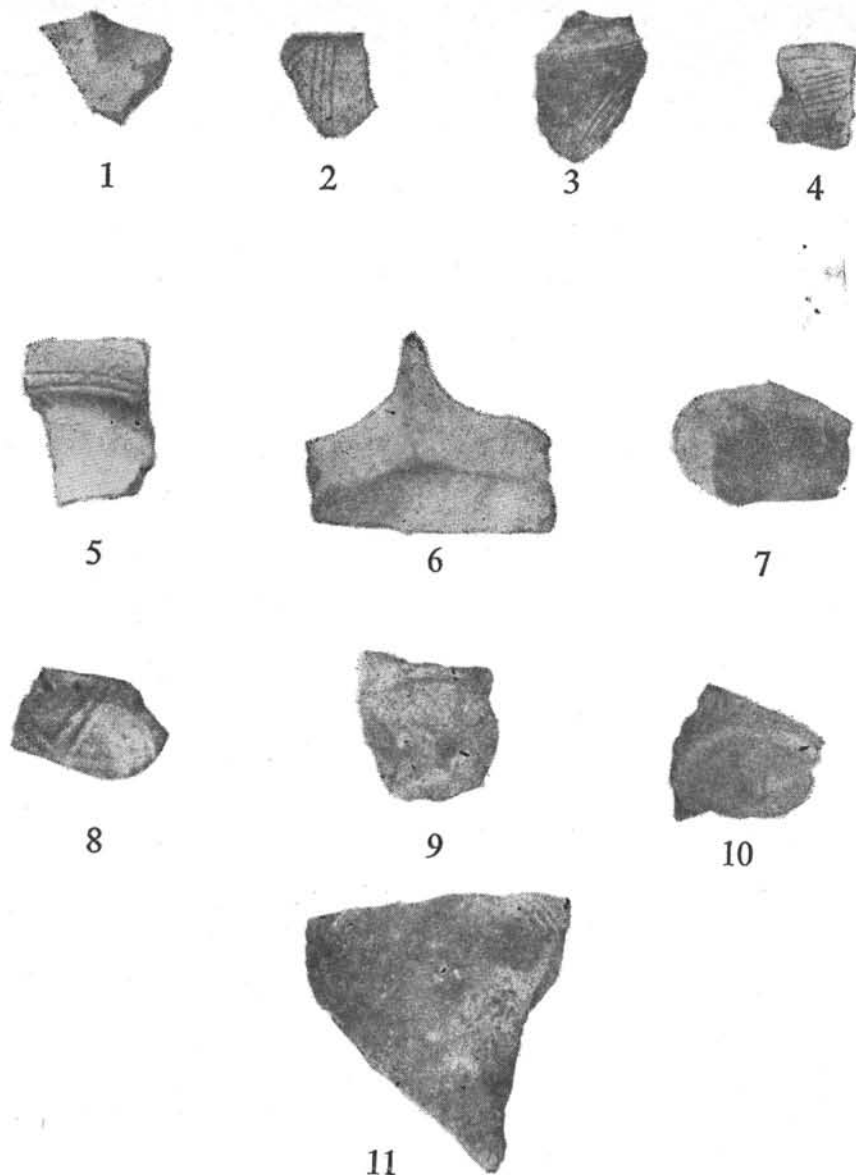
³² Bóna, I. op. cit. 1975. T. 109., 1.

³³ Horváth, F. 1973. Surface-surveys of the author in the South-East environment of Makó. Nr. of the sites: 53., 56., 65.

³⁴ Foltiny, I. 1957. Trogmayer, O. 1966. 631.; 1966/a 87.; 1975.



Pl. V. 1: Klárafalva—Hajdova. Szeged, MFM. 76.1.418; 2: Klárafalva-A. Szeged, MFM. Ó. 53.71.76; 3: Szőreg-C. Grave no. 70. Szeged, MFM. Ó. 53.115.147; 4: Klárafalva—Hajdova. Szeged, MFM. 80.1.1261; Csengele. Szeged, MFM. Ó. 53.32.2; Magyartés. Szeged, MFM. 189/1885; Magyartés. Szeged, MFM. 153/1885; Sövényháza. Szeged, MFM 51/1884.



Pl. VI. After Horváth F. 1973. 6: site no. 53. Rákos-Szemesdűlő (IV. t.1), 1, 2, 4, 5, 11: site no. 56. Rákos-Szemesdűlő (III. t. 1, 2, 4, 5, 9), Rákos-Határhalom: site no 65: 3 (II. t. 3), 7 (II. t. 25), 8 (II. t. 24), 9 (II. t. 23), 10 (II. t. 17).

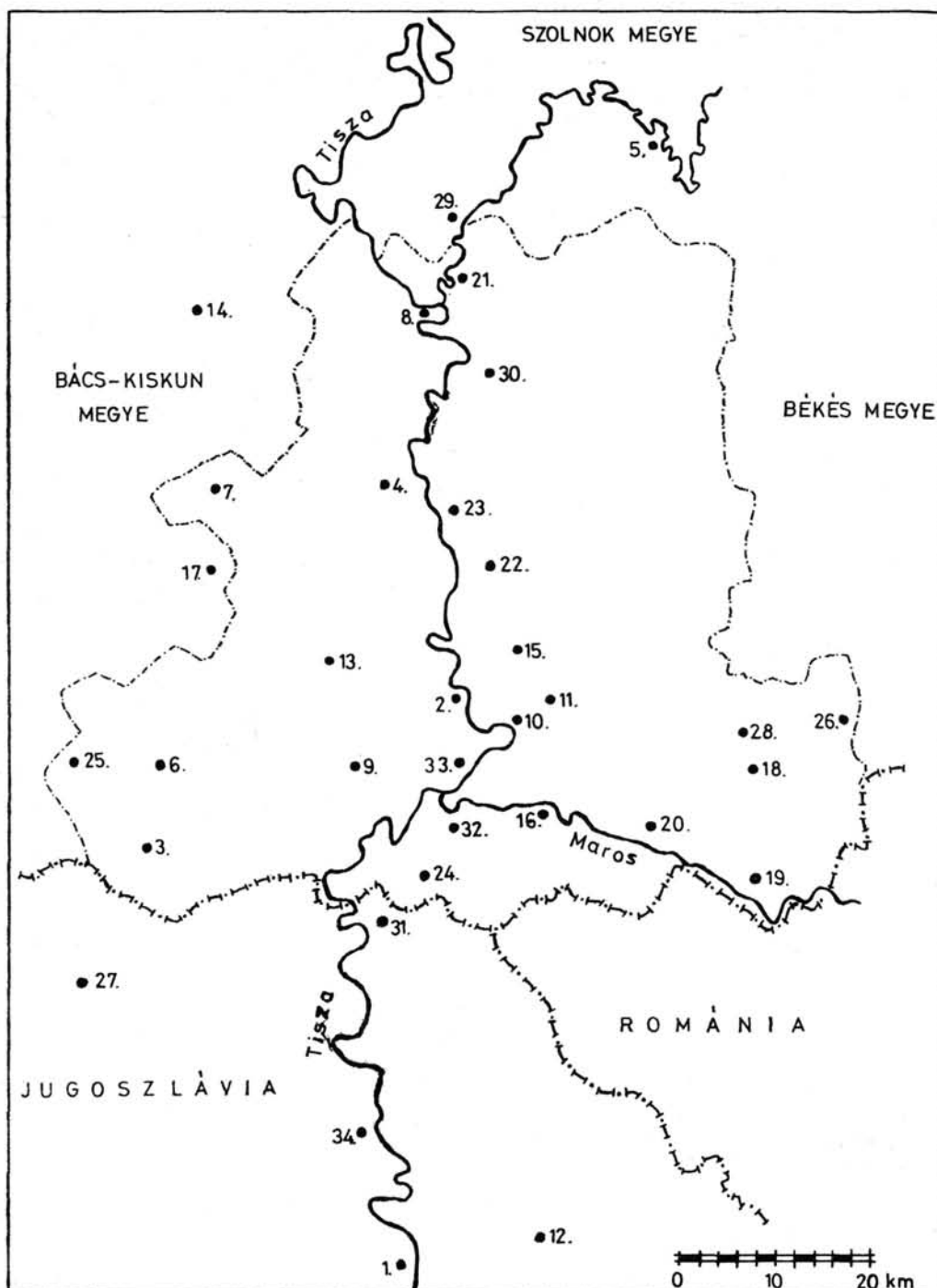


Fig. 7. The sites mentioned in the text (Constructed on the base of the authors' directions by László Saliga).

vertically drawn up and characteristically piking knots on the rim of the bowls and dishes (Pl. VI. No. 6.) are present in the material of the Tumulus culture in the northern part of the Great Hungarian Plain.³⁵ Some motives of decoration as well as some knot-forms are similar to those founds in the Hajdúbajos and Rákóczi-falva groups.³⁶ (Pl. VI. Nos. 2, 3, 7, 9, 10, 11). At the moment it seems that the more areas of the Trans-Tisza Region was occupied by the Tumulus culture from the North-Alföld (G. H. P.) putting an end to the independent life of the Middle Bronze Age culture. In certain places the local survival of the Szőreg group can be observed too.³⁷

The photographs are made by Anikó Nagy—Czirok with the exception of Pl. II, 2 (the author), and Figs. 3—6 (by Ottó Trogmayer). The graphics are drawn by Irén Fáy on the base of the originals of Ilona Stanczik.

List of the Mentioned Sites

- | | |
|------------------------|-------------------------|
| 1. Ada | 18. Királyhegyes |
| 2. Algyő | 19. Magyarcsanak |
| 3. Ásotthalom | 20. Makó |
| 4. Baks | 21. Magyartés |
| 5. Békésszentandrás | 22. Mártély—Feketehalom |
| 6. Bogárzó | 23. Mindszent |
| 7. Csengele | 24. Ószentiván |
| 8. Csongrád | 25. Öttömös |
| 9. Dorozsma | 27. Radanovac |
| 10. Gorzsa—Cukormajor | 28. Rákos |
| 11. Gorzsa—Kettőshalom | 29. Szelevény |
| 12. Idős | 30. Szentés |
| 13. Jánosszállás | 31. Szerbkeresztúr |
| 14. Kiskunfélegyháza | 32. Szőreg |
| 15. Kishomok | 33. Tápé |
| 16. Klárafalva—Hajdova | 34. Zenta |
| 17. Kömpöc | |

LITERATURE

- Banner János* (1931), Beigraben der bronzezeitlichen Hockergräber aus der Maros Gegend. *Dolgozatok VII.* 47.
(1944—45), Bronzleletek Hódmezővásárhely határában. *Arch. Ért.* 29—42.
(1956), Die Pécelér Kultur. *Arch. Hung.* XXXV (1956).
- Banner J.—Kutzián I.* (1961), Beiträge zur Chronologie der Kupferzeit des Karpatenbeckens. *Acta Arch.* 13. 1—32.
- Bálint A.—Párducz M.* (1934), Újabb őskori telep Ószentiván határában. *Dolgozatok IX—X.* (Eine neue urzeitliche Ansiedlung bei Ószentiván) 44—53.
- Bándi Gábor* (1981), Über die Entstehung der Frühbronzezeitlichen Zivilisation von Transdanubia. *Frühbronzezeit*, 21—27.
- Benkovsky Z.—Pivarová* (1981), Zum neuesten Forschungsstand über die Litzenkeramik in Österreich. *Frühbronzezeit*, 29—38.
- Bóna István* (1963), The Cemeteries of the Nagyrév Culture. *Alba Regia* 2—3, 11—24.
(1965), The Peoples of Southern Origin of the Early Bronze Age in Hungary I—II. *Alba Regia* 4/5 (1963—1964) 17—33.
(1965/a), Über die Entstehung der Frühbronzezeit in der Theiss-Maros Gegend. *Acta Ant. et Arch.* VIII. 59—67.
(1975), Die Mittlere Bronzezeit Ungarns und Ihre Südöstlichen Beziehungen. *Bp.*

³⁵ Kovács, T. 1966. 93.; Fig. 9—6. 7, 8, Fig. 10—1; Fig. 14—3; *Ibid.* 1975. Grave 294. No. 1.

³⁶ Kovács, T. 1970. Fig. 7. —3, 2, 5, 6; Fig. 8, 5. Trogmayer, O. 1976.

³⁷ Bóna, I. *op. cit.* 1975. 110.

- Budinský—Krička, Vojtech* (1965), Gräberfeld der Späten Schnurkeramischen Kultur in Veselé. Slovenská Arch., XIII-1. 51—106.
- Dinnyés István* (1973), A Blaskovich Múzeum Régészeti Gyűjteménye (The Archeological Collection of the Blaskovich Museum). Studia Comitatus 2, 37—70.
- Dimitrijević, Stojan* (1980), Zur Frage der Retz—Gajary-Kultur in Nordjugoslawien und ihre Stellung im Pannonischen Raum. BRGK 61. 15—90.
- Ecsedy István* (1971), New Item Relating the Connections with the East in the Hungarian Copper Age (A Marosdécse-Type Grave in Csongrád) MFMÉ -2. 9—17.
- (1975), Die Grubengrabkurgane und Elemente von Steppenursprung in der Ungarischen Frühbronzezeit (Tagung). Acta Arch. XXVII. 277—284.
- (1977), Angaben zu Frage der Somogyvár—Vinkovci Kultur. JPMÉ 22. 185—194.
- (1978), Die Siedlung der Somogyvár—Vinkovci kultur bei Szava und einige Fragen der Frühbronzezeit in Südpannonien. JPMÉ. XXIII. 97—136.
- (1979), The People of the Pit-Grave Kurgans in Eastern Hungary. Fontes Arch. Hung. Bp.
- Foltiny István* (1944—45), Bronzkori leletek Felsőpusztaszerről és Csengeléről (Finds of the Bronze Age from Felsőpusztaszter and Csengele). Arch. Ért. V—VI. 42—51.
- (1957), Spuren der Hügelgräber und der Lausitzer Kultur in der Umgebung von Szeged. Rég. Füz. 4.
- (1981), Die Frühbronzezeit im Karpatenbecken und in den Nachbargebieten. Internationales Symposium 1977. Budapest—Velem.
- Garašanin, Milutin* (1973), Praistorija Srbije. Beograd.
- Gazdapusztai Gyula* (1958), Mártély—Feketehalom. Arch. Ért. 85. 201.
- Goldmann A. György—Szénászký Júlia* (1971), Megjegyzések a vatyai kultúra délföldi kapcsolataihoz. (Beiträge zu den Beziehungen der Vatyai—Kultur auf der Südtiefenebene). MFMÉ.-1. 263—273.
- Girić, Milorád* (1971), Mokrin nekropole ranog bronzanog doba (Mokrin, the Early Bronze Age Necropolis). Dissertationes et Monographie, Beograd.
- Horváth Ferenc* (1980—81), Ada-type Artifacts of the Early Bronze Age in the Southern Alföld. MFMÉ. 1980—81/1,7—30
- (1973), Makó északi határának településtörténete az őskortól a középkorig (diploma work in the library of the Szeged University at the Dept. of Archaeology and Classical History Manuscript).
- Jovanović, Borislav* (1974), Pozni Eneolit. In.: Praistorija Vojvodina. Novi Sad.
- Kalicz Nándor* (1968), Die Frühbronzezeit in Nordost Ungarn. Arch. Hung. 45.
- Kovács Tibor* (1966), A halomsíros kultúra leletei az Észak-Alföldön. (Die Funde der Hügelgräberkultur.) Arch. Ért. 93. 159—202.
- (1970), A hajdúbagosi bronzkori temető (Bronze Age Cemetery at Hajdúbagosa) Fol. Arch. 21. 27—47.
- (1975), Tumulus Culture Cemeteries of Tiszafüred. Rég. Füz. Ser. II. No. 17. Bp.
- Kutzián Ida* (1973), The Relationship between the Bodrogeresztur and the Baden Cultures. Symposium über die entstehung und chronologie der Badener Kultur. Bratislava.
- Kürti Béla* (1971), Újabb adatok a Dél-Alföld kora-bronzkorához (Neuere Angaben zur Frühbronzezeit der Süd-Tiefenebene) MFMÉ.-2. 29—51.
- Nemejčová—Pavuková* Äneolitische Siedlung und Stratigraphie in Iža. Slovenská Arch. XVI-2. 353—433.
- Roman, Petre* (1973), Das problem des Beginns der Frühbronzezeit in Rumänien, AAC 15 (1975). 145—162.
- (1976), Cultura Coțofeni, Bucuresti.
- Roska Márton* (1914), A zsinédizses edénműveltség nyomai Magyarországon (Restes de céramique cordée en Hongrie). Dolgozatok 5. 418—420.
- Točík Anton* (1963), Die Nitra-Gruppe. Arch. Rozhledy, XV. 716—774.
- Trogmayer Ottó* (1966), Über die Funde der Mittelbronzezeitlichen Hügelgräberkultur in Ungarn. Actes du VII.º Congrès International des Sciences Préhistoriques et Protohistoriques, Prague 21—27 août 1966 Academia, Praha. 1970.
- (1966/a), Mittelbronzezeitliche Funde von Kömpöc. MFMÉ.
- (1975), Das Bronzezeitliche Gräberfeld bei Tápé. Fontes Arch. Hung. Budapest.
- (1976), Einige Frage der Spätbronzezeit von Theissgebiet. A lecture at the UISPP IX. Congress, in Nice.
- Trogmayer O.—Szekeres L.* (1966—68), Prilog Istoriji Kasnog Bronzanog Doba Vojvodine. Rada Vojvodanskih Muzeja.
- Zalotay Elemér* (1932), Csongrád vármegye őskori települései. Dolgozatok, VIII. 49—102.

A Dél-Alföld kora bronzkorának történetét utoljára Bóna István foglalta össze 1962, 1965 és 1975-ben, az akkor rendelkezésre álló adatok alapján. Néhány azóta végzett kisebb ásatás és a környező területeken végzett kutatások eredményei azonban már sürgetően vetik föl egy új szintézis szükségét. Ha ezúttal erre nem is vállalkozhatunk, úgy véljük, hogy az 1976-os nizzai UISPP-kongresszusra e témakörből készült tanulmányunk közreadásával legalábbis az új szintézis előkészítéséhez járulhatunk hozzá.

Részleteiben továbbra is tisztázatlan területünk késői rézkorának és korai bronzkorának átmenete. A Kostolác-csoport egyre szaporodó leletei és lelőhelyeiből azonban nyilvánvaló, hogy a későbádeni komplexumon belül a Kostolác-csoport jelentette a Dél-Alföld későrézkori lakosságának jelentős részét. Lényeges előrelépést jelentene az Alföldön felbukkanó Retz—Gajáry-típusú leletek történeti és időrendi helyzetének tisztázása, erre azonban új feltárások nélkül aligha lesz lehetőség.

Nyilvánvalóan nem a történeti fejlődés eltérő volta, hanem kutatásunk hiányossága az oka annak, hogy a Cotofeni kultúra lelőhelyei az országhatárnál hirtelen megszakadnak. Ezeknek felderítése és kutatása a jelenleg is folyó régészeti-topográfiai munkák sürgető feladata.

Bóna István korai bronzkorunkat összefoglaló munkáinak megjelenését követő időszakban Ecsedy István kutatásai hoztak alapvetően új eredményeket a Gödörsíros Kurgánok kultúrájával kapcsolatban. Az első gödörsíros elemek feltűnését a csongrádi sír leleteire támaszkodva a Bodrogkeresztúri kultúra idejére, tömeges megjelenésüket pedig a korai-bádeni, korai Cotofeni kultúrák idejével párhuzamosította. Néhány keleti zsinédíszes kerámialelet dél-alföldi előfordulása azonban arra figyelmeztet, hogy teljességgel nem vehető el a steppei elemeknek egy harmadik, korai bronzkorunk elejére tehető hullámának feltételezése sem.

A fentiek ellenére is az első — többé-kevésbé jól ismert — kora-bronzkori régészeti egységünk a Makó—Kosihy—Čaka kultúra Dél-alföldi csoportja maradt. Ennek viszonya a környező kultúrákhoz, belső időrendje még távolról sem tisztázott. 1971-ben Kürti Béla új korai bronzkori leleteket ismertetve lényeges részeredményekre jutott a Makó és Pitvaros-csoport időrendjével kapcsolatban.

Korai bronzkorunk korántsem tisztázott képét tovább bonyolítja az időközben megfigyelt Adai típusú kerámia felbukkanása. A típus elkülönítése azért vált szükségessé, mert kerámiájának pontos analógiái nem lelhetők föl egyetlen időben kapcsolódó régészeti egység emlékenyagában. A kerámia egyes elemei azonban a Somogyvár—Vinkovci és a korai nagyrévi kultúra leleteivel mutatnak kapcsolatot. Az Adai típusú kerámiában egy proto-nagyrévi népesség emlékenyagát kell látnunk, ami a korai nagyrévi kultúra kerámiaművészségének kialakulására volt hatással. A típus rövid élete a Makó csoport idejének végével és a Pitvaros csoport idejével párhuzamos.

Az egyre gyarapodó topográfiai adatok a Nagyrévi kultúra késői fázisának újraértékelését sürgetik, legalábbis a Tiszántúli Körösök és a Maros közé eső területén. Itt ugyanis a nagyrévi leletek, ill. lelőhelyek száma egyre gyarapszik, viszont a Szőreg csoport lelőhelyei továbbra is csak a Tisza menti sávban fordulnak elő. Ez arra utalhat, hogy a nagyrévi nép élete ezen a területen nem zárult le a Szőregi csoport Tisza menti megjelenésével egyidőben.

Településeken továbbra sem mutatható ki a Pitvaros és Szőregi csoport kapcsolódása, ennek ellenére elsősorban genetikai megfontolások miatt egyre gyakoribb a „Maros-kultúra” gyűjtőnév alkalmazása.

A középső bronzkor kutatásában Trogmayer Ottó baksi (Vatya-kultúra) és Klárafalvi (Szőregi csoport) ásatásai jelentettek előrelépést. Klárafalva—Hajdova 3,5 m-es telljének hitelesítő ásatásával egy két fázisra osztható középső-bronzkori réteget tártak föl kilenc települési szinttel (A—I-házak). A két települési fázis egyértelműen elkülöníthető a leletanyag és a településszerkezet részleges változása alapján. A kerámiaanyag a „b” fázisban főként Szőreg 2—3, az „a” fázisban túlnyomórészt Szőreg—5-típusú kerámiából áll. A település házai mindkét fázisban szögletes alaprajzú, felmenő-paticsfalú, belső osztású épületek voltak, általában tűzhelyekkel ellátva. Az egyik tűzhely alatt csecsemőáldozatot figyeltek meg.

A középső és a késői bronzkor határán a Szőregi csoport területén a Szőregi, Vatyai és Gyulavarsándi elemek erős keveredése figyelhető meg. Néhány lelőhelyen felbukkan a füzesabonyi stílus is, ami természetesen nem jelenti a kultúra etnikus megjelenését. Ezt az időszakot jelzi a csengelei kelebiai-típusú temető részlete is.

A koszideri raktárleletek a Körös—Maros vidékén is feltűnnek, figyelemre méltó azonban, hogy a halomsíros kultúra csak a Tisza-balparti vékony sávban jelenik meg kisebb temetőrészekkel. Szentes és Idos között nagyobb telepét, vagy temetőjét máig sem ismerjük. Néhány halomsíros jellegű lelőhelyet eredményezett a régészeti topográfia Makó—Rákos és Királyhegyes közötti terepbejárása. Ezek a leletek azonban nem a Duna—Tisza közti halomsíros kultúra leleteivel állnak kapcsolatban, hanem részben a Hajdúbagosi, részben a Rákóczi-falvi csoport jegyeit viselik.