

ELŐZETES JELENTÉS A SÁNDORFALVA—EPERJESI SZKÍTA KORI TEMETŐ FELTÁRÁSÁRÓL

GALÁNTA MÁRTA

(Szeged, József Attila Tudományegyetem)

1980 novemberében és decemberében, majd 1981 márciusától szeptemberéig a Móra Ferenc Múzeum leletmentést végzett a Sándorfalva határában épülő halastó 2. számú tava területén. Az ásás folyamán több korszak emléke került elő: néhány korai bronzkori sír (temető), szkíta kori temető, késő szarmata kori település, valamint honfoglaló temető. Ugyancsak ez idő alatt, lelőhelyüinktől mintegy hatszáz méterre, a halastó ivadéknevelő tavainak területén levő, szintén a késő szarmata-korba sorolható temetőt is feltártunk.² A részletes feldolgozás előtt jelen beszámolómban csak a szkíta kori temető általános bemutatására, illetve jelentőségének vázolására szorítkozom.³

A lelőhely Sándorfalva és Algyő között fekszik, utóbbihoz közelebb, az algyői vasútállomástól mintegy három kilométerre, az Irma-majori út Ny-i oldalán (1. kép). Morfológiailag a Gyevi Fertő területéhez tartozik, ebből emelkedik ki az a Tiszától mintegy két km-re levő, a folyó itteni kanyarulatával egy km hosszan párhuzamosan futó magasabb vonulat, melynek legészakibb pontján található a lelőhely. Ugyanezen a kiemelkedésen helyezkedik el az előbbieken említett késő szarmata temető is. Szorosan vett lelőhelyünk egy ÉK—DNY-i irányban kb. 240 m hosszan és 60—70 m szélességben húzódó, a környező vizes, lápos területből 81 m-es tengerszint feletti magasságával 1 m-re kiemelkedő terület, melynek K-i lejtőjét foglalja el a szkíta kori temető, ovális foltban a lejtő vonalát követve.

A 71 síros temető minden oldalról lehatároltnak tűnik, feltártsági fokát 90—95%-ra tesszük. A leletmentés a helyszínen dolgozó földmunkagépek közreműködésével folyt, ennek köszönhető, hogy mintegy 21600 m² összefüggő területet tárhattunk fel. A gépi munka igénybevételének hátránya az volt, hogy sokszor roncsoltan kerültek elő a sírok, illetve egy részük el is pusztulhatott. Ez azonban nagyon kis százalékot jelenthet.⁴

A sírok ritusbeli megoszlása változatos. Dominál a zsugorított helyzet, 38%, (2. kép) — szinte kizárólagos a jobb oldali fektetés — 27 eset, szemben a 4 bal oldali zsugorítással. A hamvasztásos sírok az összes temetkezés 34%-át teszik ki. Feltűnő

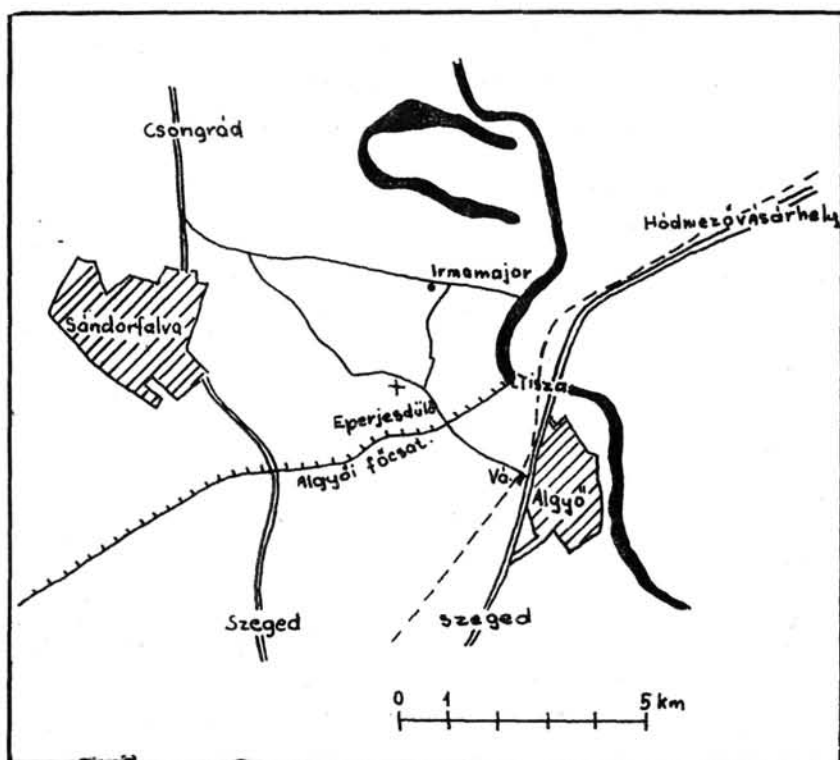
¹ Előzetes jelentésem lényegében megegyezik a Magyar Régészeti és Művészettörténeti Társulat 1982. április 28-i ülésén elhangzott előadásom szövegével.

² Ugyanezen évkönyvben I. Vörös Gabriella cikkét.

³ A honfoglaló temető feltárását Fodor István végezte — I. cikkét ugyanebben az évkönyvben. A szarmata telep feldolgozását Vörös Gabriella, a korai bronzkori sírokat Trogmayer Ottó végzi.

⁴ A teljes feltártságtól hiányzó 5—10%-ot is inkább a leletmentés megkezdése előtti pusztulás miatt vesszük számításba.

az urnás temetkezések nagy száma (13), (3. kép), szemben a 8 szórt hamvasztással. Három esetben a szórt hamvas és urnás rítus egy síron belül jelentkezett. Az urna-sírok nagy száma akkor érdekes különösen, ha összehasonlítjuk a lelőhelyüinktől mintegy 20 km-re É-ra levő, Csanytelek—újhalastói szkíta kori temetővel, ahol csupán két urnás sír fordult elő 180 temetkezésből. A különbség okát a két temető etnikai összetételében kell keresnünk. Nyújtott helyzetben három vázat találtunk



1. kép. A lelőhely topográfiai elhelyezkedése

(4. kép), egy oldalán nyújtott temetkezést kell még megemlítenünk. A temető általános jellemzéséhez hozzátartozik, hogy meglepően nagy volt a melléklet nélküli sírok száma (34 db — 47%). Ezek zöme — 18 — zsugorított sír volt. Különleges temetkezési szokásra utal, hogy sok esetben a csontváz sáronál is megfigyeltünk faszén nyomokat. Így pl. a 164. sír esetében a sírfenek felett mintegy 10—15 cm-rel, a sírgödör szélével párhuzamosan bukkantunk faszén maradványokra (2. kép).

A sírok közül most kettőt szeretnék kiemelni, mivel valószínűleg kulcsfontosságúak a temetőnek mind datálása, mind etnikai összetétele szempontjából.

145. sír (5. kép). 8,4 m külső átmérőjű, 40—60 cm széles, 5 cm mély körárok közepén 240 cm oldalhosszúságú, megközelítőleg négyzetes sírgödör. A körárok



2. kép. Sándorfalva—Eperjes, 164. sz. sír



3. kép. Sándorfalva—Eperjes, 133. sz. urnasír

az ÉNy-i és DK-i oldalon, egymással szemben 120, ill. 140 cm-es szakaszon megszakadt. A körárok Ny-i karóját a 116. sz. szarmata gödör vágta.⁵

A sírgödör oldalai függőlegesek, rajtuk bontás közben néhány helyen vízszintes, 7—9 cm széles sávokat is megfigyeltünk, amelyek esetleg a sírgödör fával történt kibélelésére utalhatnak. A sírgödör mélysége 75 cm, K-i sarkában, ill. ÉK-i oldala mentén két helyen 10—15 cm-rel mélyebb kisebb gödör található, valószínűleg a rablás nyomaként. DNy-i oldala mentén állatjárás húzódik. A sírgödör kirabolt, a mellékletek is a kitöltésből, másodlagos helyzetből kerültek elő. A sír földjében viszonylag sok faszénmaradvány volt, egy nagyobb, összefüggő, elszenesedett gerendadarabot a sír alján is találtunk (5. kép: 2). A bontás közben kikerült néhány egészen apró, kalcinált csonttöredék alapján feltételezzük, hogy a sír eredetileg hamvasztásos volt.

Mellékletek: 1. A sír É-i sarkában, a sírfenék felett 10 cm-rel, összetört urna darabjai (5. kép: 1; 6. kép). Enyhén kihajló peremű, kettőskúpos testű, hasvonalán négy, szimmetrikus elhelyezésű, lelógó bütyök ül. Színe sárga-szürke foltos, jól iszapolt és égetett, felülete fényezett. m: 29 cm, pá: 16,5 cm, fá: 12 cm. 2. Négyosztatú, öntött bronz szíjelosztó a sírgödör K-i sarkából, a sír kitöltéséből (7. kép: 5a—c). Lekerekített négyzet alakú alsó és felső lapját négy kis fülecs köti össze. á: 1,9 cm, m: 1,1 cm. 3. Bronz lemeztöredékek a sírgödör K-i sarkából, a sír kitöltéséből (7. kép: 6). Díszítetlenek, funkciójuk megállapíthatatlan. max. h: 3,3 cm, min. h: 0,7 cm. A körárkos sír DNy-i részén, közvetlenül fölötté a humuszban három lókoponyát tártunk fel — ezeknek a sírhoz való tartozása a paleo-zoológiai vizsgálat eredményéig egyelőre kétséges. A sírgödör tájolása: ÉNy 315°—DK. A 145. sír valószínűleg előkelő férfi sírja volt.

165. sír (8. kép). Nagyméretű, 240 cm oldalhosszúságú, megközelítőleg négyzetes sírgödör. Oldala és alja egyenes, mélysége 35 cm. Szórt hamvasztásos sír, a hamvak a sír alján két kupacban helyezkedtek el (8. kép: „A”, „B”). Valószínűleg kirabolt, erre a sír kitöltéséből előkerült cseréptöredékek alapján következtítettünk (9. kép). A sír földjében faszén szemcséket is megfigyeltünk.

Mellékletek: A sír kitöltéséből, illetve mindkét hamvkupacból kerültek elő kettős kónikus, lencse alakú, lemezből forrasztott arany gyöngyök — összesen 6 db (8. kép: 1, 17; 10. kép: 1—6), valamint egy vékony aranylemezről hajlított és forrasztott kis kúpocskák (8. kép: 2; 10. kép: 7). Gyöngyök m: 0,56 cm, 0,57 cm, 0,6 cm, 0,5 cm, 0,53 cm, 0,56 cm. á: 1,1 cm, 1,06 cm, 1,05 cm, 1 cm, 1,05 cm, 1,12 cm. Kúpocskák m: 0,78 cm, á: 0,67 cm.

2. Elektron lemezzel borított bronz spirálfüggő az „A” hamvak közül (8. kép: 3; 7. kép: 2). Egyik vége gömbös, feje hiányzik. á: 1,8 cm, huzal á: 0,5 cm.

3. Hasonló spirálfüggő — az előző párja — szintén az „A” hamvak közül (8. kép: 16; 7. kép: 1). á: 1,6 cm, huzal á: 0,5 cm.

4. Kúpos, alapján sugár irányú bekarcolásokkal díszített orsógomb az „A” hamvak közül (8. kép: 4; 7. kép: 4a—c). Színe szürke. m: 1,3 cm, á: 2,6 cm.

5. Kettős kúpos orsógomb a „B” hamvak közül (8. kép: 5; 7. kép: 3a—b). Színe sárga. m: 2,2 cm, á: 2,8 cm.

6—9. Összeégetett sárga szemes pasztagyöngyök a hamvak közül (8. kép: 7—10, 11. kép: 1, 3, 4, 5).

10. Összeolvadt kék szemesgyöngy, ill. áttetsző fehér üvegyöngy az „A” hamvak közül (8. kép: 6; 11. kép: 2).

⁵ Ez a körülmény azért lényeges, mivel a lelőhelyen megfigyeltünk a késő szarmata telephez tartozó körárkokat is. Ezek azonban méretükben is különböznek. A 145. sír esetében a sírgödör centrális elhelyezkedése egyébként is kétségtelenné teszi a körárkoknak a sírhoz való tartozását.



4. kép. Sándorfalva—Eperjes, 139. sz. sír

11. Bronz karperec töredéke az „A” hamvak közül (8. kép: 12; 11. kép: 13).
h: 2,3 cm, á: 1,7 cm.

12. Bronz tárgy töredéke a „B” hamvak közül (8. kép: 9; 11. kép: 11). h: 1,7 cm.

13. Bronz tárgy maradványai az „A” hamvak között (8. kép: 18; 11. kép: 7).
á: 1,1 cm.

14. Bronz olvadék (8. kép: 13; 11. kép: 10). á: 0,6 cm.

15. Lapos, erősen mállékony, szürkésárga színű homokkő lap — csiszolókö.
(8. kép: 14). h: 24 cm, sz: 17 cm.

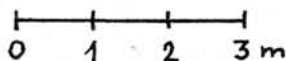
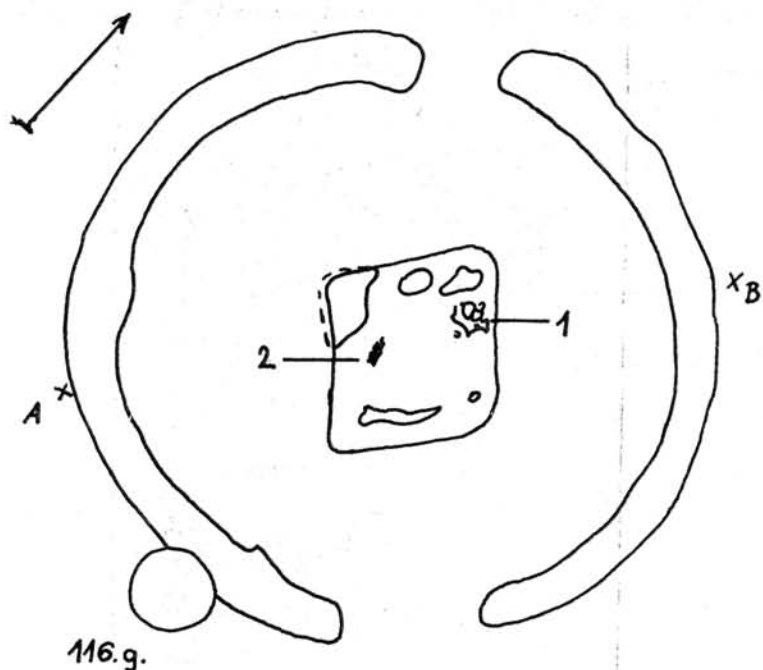
16. Egészen apró, néhány mm átmérőjű kis borostyán gyöngyök, valamint 3 korallgyöngy egy kupacban — eredetileg valószínűleg valamilyen textíliára voltak felvarrva. Rendszerük nem volt megállapítható (8. kép: 15; 11. kép: 6, 9).

17. Bronz huzalkarika maradványa a borostyángyöngyök közelében (8. kép: 11; 11. kép: 8). mérhető á: 1,3 cm, huzal á: 0,3 cm.

18. Egészen vékony bronz lemeztöredékek a borostyángyöngyök közül (11. kép: 12).

19. Bontás közben kikerült cseréptöredékek — egy kettőskúpos testű, magas fülű, korongolt bögre (9. kép: 2—8), egy nagyobb, korongolt edény (tál?) darabja (9. kép: 9), valamint egy kívül fekete, belül sárga, nagyobb, kézzel formált urna (?) darabja (9. kép: 1).

20. Bontás közben a sír földjéből kikerült különböző méretű sárga szemes pasztagyöngyök (12. kép: 2—17, 19—24), kék szemes pasztagyöngyök (12. kép: 26, 27), áttetsző fehér üvegyöngy (12. kép: 1), valamint kis kék lencsegyöngyök összeolvadt töredékei (12. kép: 18, 25). A sírgödör tájolása DNy 230°—ÉK:



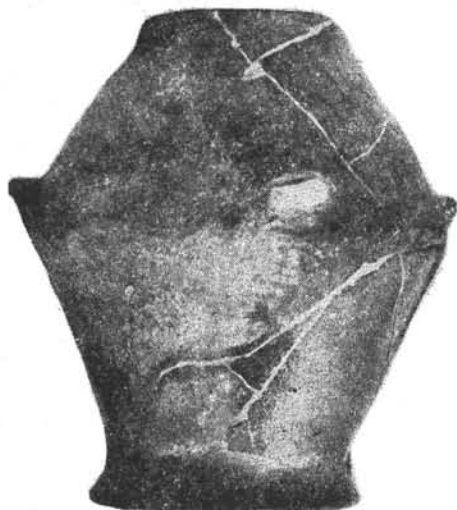
5. kép. Sándorfalva—Eperjes, 145. sz. sír. 1. urna töredékei, 2. faszén (gerenda)

A 165. sírt mellékletei alapján előkelő nő sírjaként értékelhetjük.⁶ A 145. és 165. sírok a közösség vezetőinek sírjai lehetnek⁷.

A körülárkolás halmos temetkezési módra enged következtetni. Ezt a feltéte-

⁶ Felvetődik a lehetőség, hogy mivel a hamvak két kupacban voltak, esetleg kettős sírról lehet szó. A kérdést az antropológiai vizsgálat fogja eldönteni.

⁷ A 71 sírből csak ez a két sír volt ilyen nagyméretű. Előfordult még megközelítőleg négyzetes, viszonylag nagyméretű sírgödör a szórthamvas sírok között, azonban oldalhosszúságuk nem éri el a két métert. Ezek a sírok is viszonylag gazdag leletanyagot tartalmaztak.



6. kép. Sándorfalva—Eperjes, 145. sz. sír, 1. melléklet. m: 29 cm, pá: 16,5 cm, fá: 12 cm

lezeset nemcsak a Dél-Orosz síkság hasonló temetkezései⁸ erősítik meg, hanem a szór-
ványos Kárpát-medencei adatok is.

Kalicz Nándor és Torma István Tarnabod—Tégláson erősen lepusztult, mester-
séges halom alatt tártak fel egy körárok közepén két feldúlt temetkezést.⁹ Közülük
az egyik biztosan hamvasztásos férfisír volt, a másik talán női sír. A körárok mé-
retei, bár csak árokkal ástak rá,¹⁰ nagyjából egyeznek a sándorfalvi körárokéval.
A férfi sírgödre ovális, a másik sírgödör négyzetes. Az előkerült páncéltöredékek
alapján Párducz Mihály a sírt az i. e. VI. sz. második felére, V. sz. elejére keltezi.¹¹
Tarnaméráról és Tiszavasvárról¹² ismerünk még, a körárkon bejáratot hagyó,
temetkezésekről adatot. Ezeket Szabó János Győző a podóliai hasonló sírokhoz
köti.¹³ A hetényi I—B temető 72. sírját is árok vette körül.¹⁴

A szaporodó adatok azt mutatják, hogy a halmos-árkos temetkezés megléte-
vel nagyobb mértékben kell számolnunk szkíta korunk etnikai kérdéseinek meg-
oldási kísérleteinél. Bár látszólag bonyolultabbá vált a korszak amúgy is sokrétű,
több esetben eddig kibogozhatatlan eredetű temetkezési szokásanyaga, mégis úgy
véljük, az újabb és újabb megfigyelések egyúttal újabb fogódzót is jelentenek a jövő
kutatás számára.

Ami a 165. sír arany gyöngyeit illeti, párhuzamait a fokorui aranykincsben
találhatjuk meg.¹⁵ Kapcsolatba hozhatók a szeged-öthalmi, Reizner-féle leletek
arany gyöngyeivel¹⁶, illetve az egyik kisköszegi csüngődísz bronz gyöngyeivel is.¹⁷

⁸ Többek között: Murzin V. J.—Jevdokimov G. L. 1977., Cserednyicsenko N. N.—Bolgyin
J. I. 1977., Mozolevszkij B. N. 1980., Kovaleva I. F.—Volkoboj Sz. Sz.—Kosztyenko V. I.—
Salobudov B. N. 1978.

⁹ Kalicz N.—Torma I. 1967. 24., Párducz M. 1969. 37—40.

¹⁰ Így sajnos az sem derült ki, volt-e a körároknak „bejárata”.

¹¹ Párducz M. 1969. 40.

¹² Szabó J. Gy. 1969. 78—79.

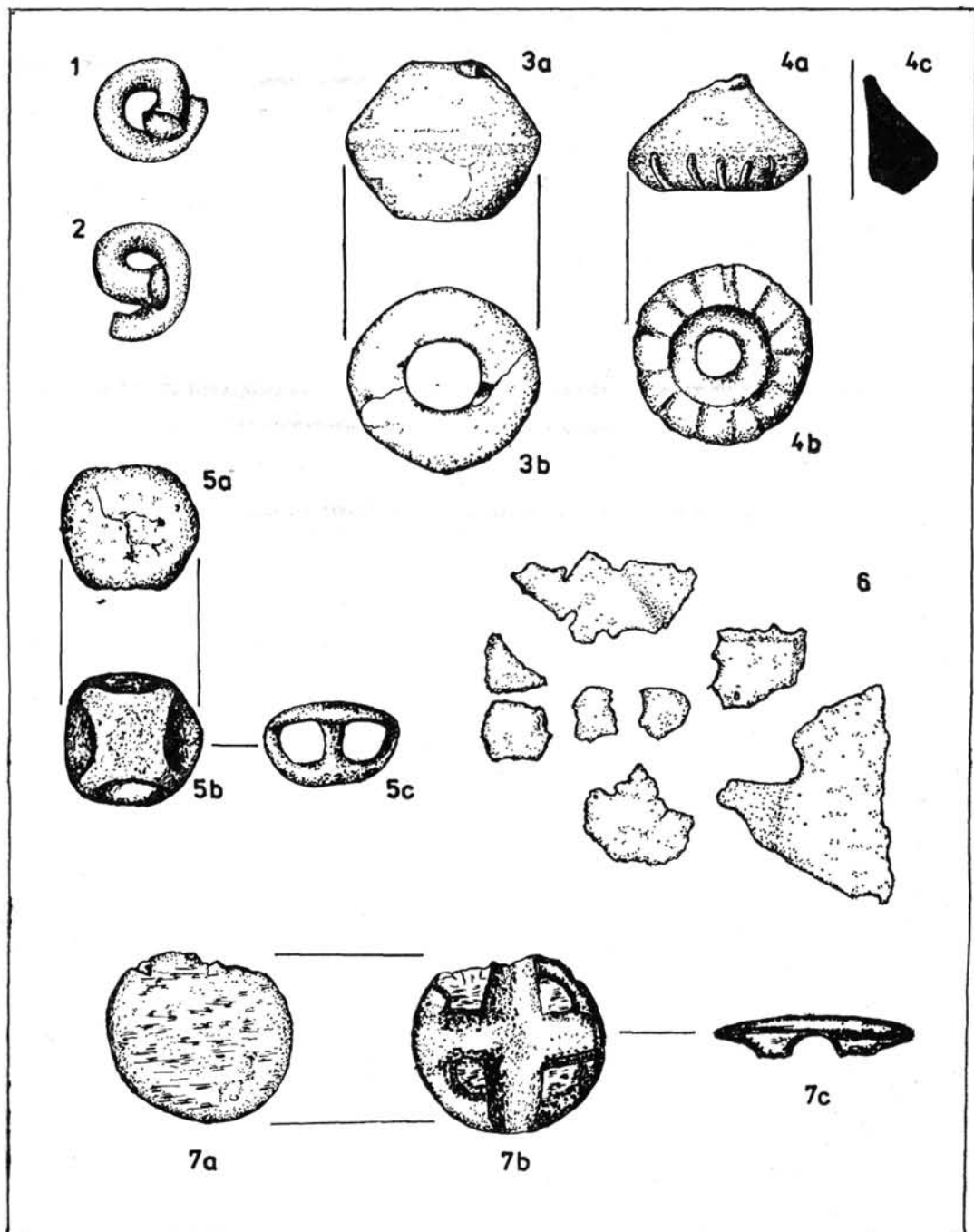
¹³ Szabó J. Gy. 1969. 79.

¹⁴ Dušek M. 1966. 21., 91.

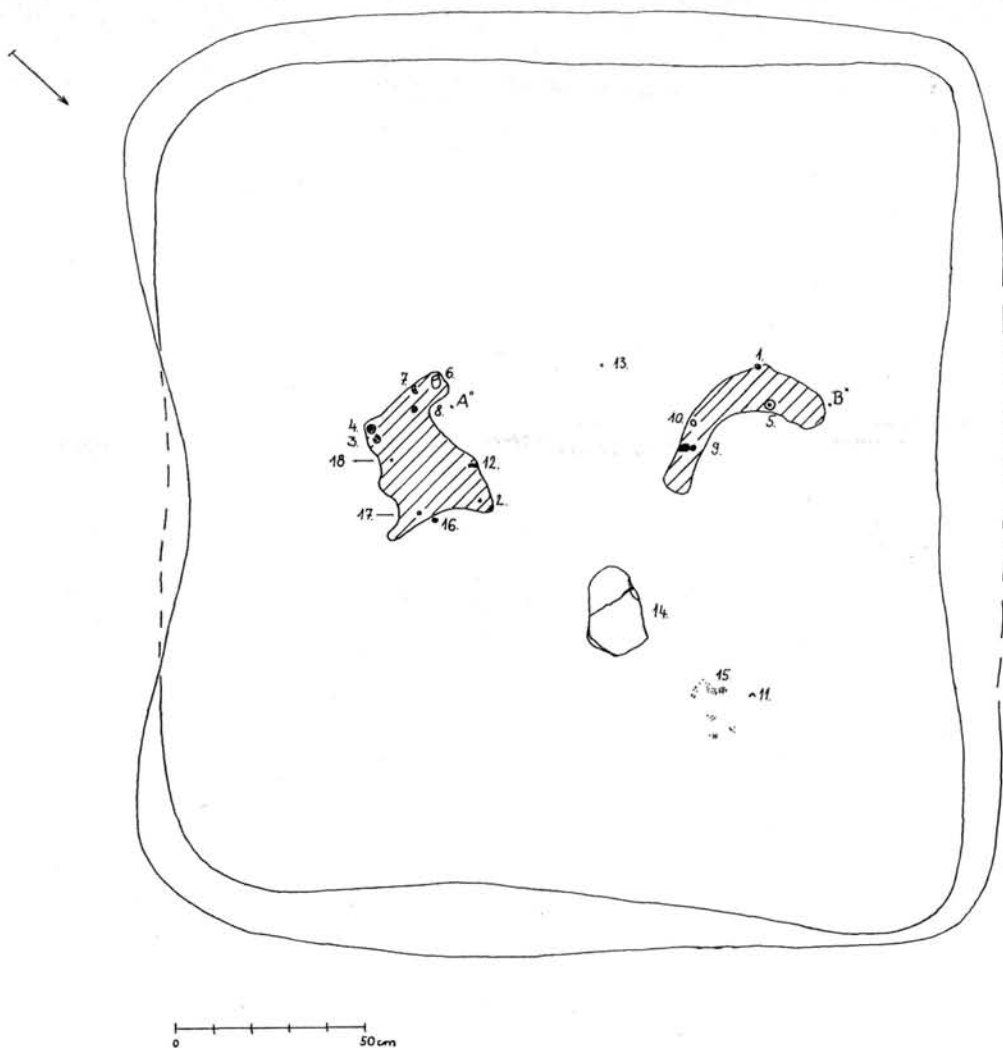
¹⁵ Harmatta J. 1946—48. XVI. T. 5—8., XVII. T. 8—9.

¹⁶ Gallus S.—Horváth T. 1939. XLVIII. T. 6.

¹⁷ Gallus S.—Horváth T. 1939. XXXVI. T. A.



7. kép. Sándorfalva—Eperjes, 1—4: 165. sz. sír; 5—6: 145. sz. sír; 7: 136. sz. sír



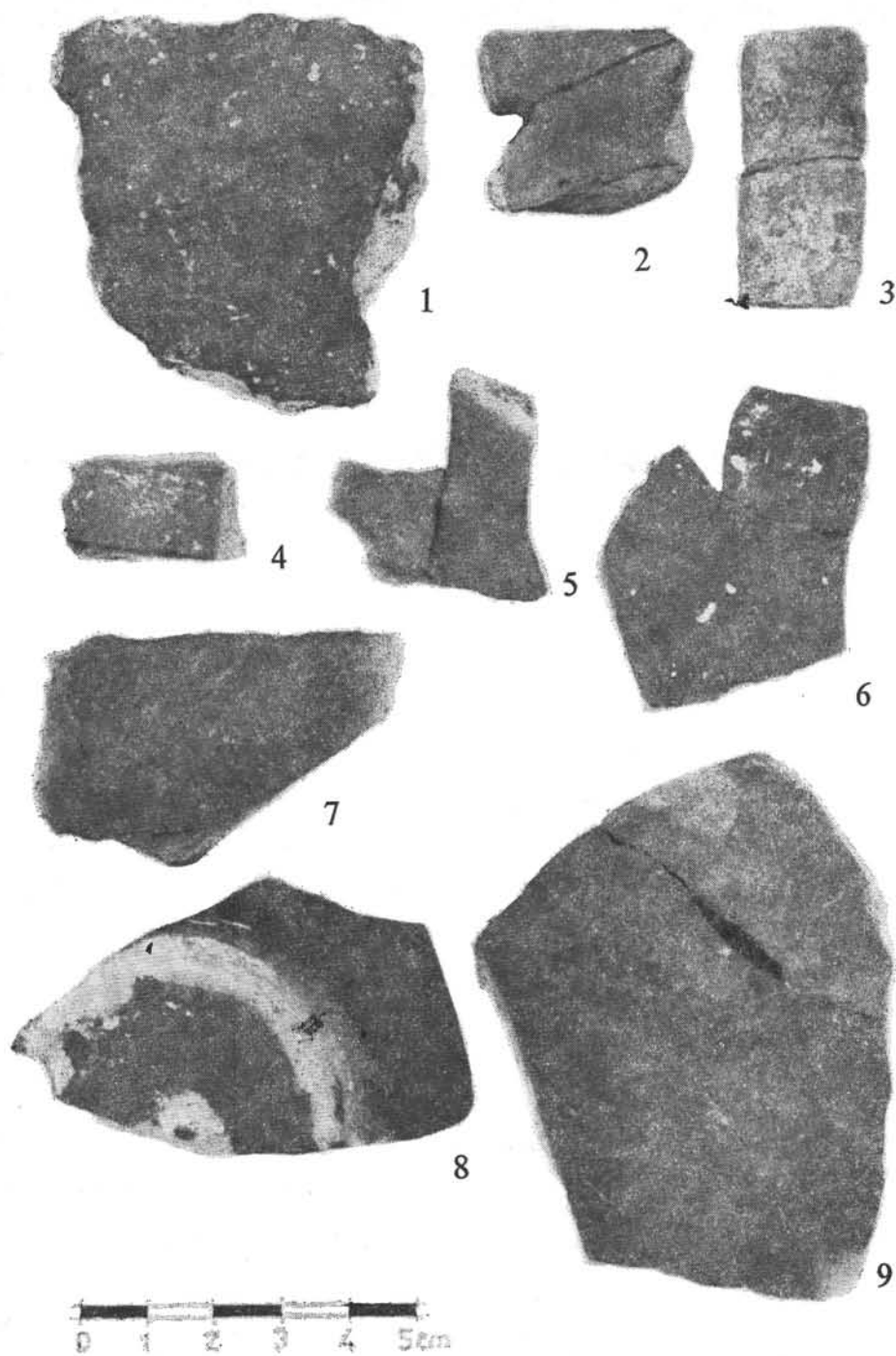
8. kép. Sándorfalva—Eperjes, 165. sz. sír

A Michalkow—Fokoru—Dálj-i kör datálásának kérdése máig nem dőlt még el. A kutatók egy része az i. e. VIII—VII. sz.-ra¹⁸, más része az i. e. VI. sz. második felére teszi¹⁹.

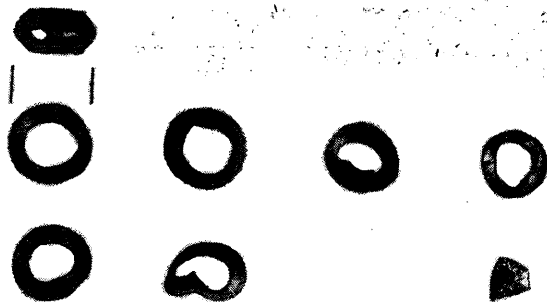
Hasonló szempontból érdekes a 136. sír agancsból készített szíjelosztó gombja (7. kép: 7 a—c). A töredékes, korongos felsőrészű, négyes szíjelosztó alsó, két egymásra merőleges furattal áttört része hiányzik. A furatok által kialakított összekötő tagocskák közül kettőn régi törés nyomai látszanak, kettő találáskor sérült. á: 2,9 cm.

¹⁸ Legutóbb Kemenczei Tibor foglalkozott a fokorui lelet datálásával, s azt az i. e. VII. sz. első felére tette: Kemenczei T. 1981. 88.

¹⁹ Vékony G. 1972. 17.



9. kép. Sándorfalva—Eperjes, 165. sír: bontás közben kikerült cserepek



10. kép. Sándorfalva—Eperjes, 165. sz. sír: arany gyöngyök

Emberi maradványokat nem tartalmazó sírgödörből, egy hordó alakú bütykös edény, és egy kúpos nyakú, korongolt kis edény mellől került elő.

Ez a tárgy típus hazánk területéről Mátraszeléről²⁰ és Muhi—Kocsmadombról²¹ ismert. Fettich Nándor analógiáit a kelemeszi kurgánból hozza²², de Kijev, illetve Poltava környékéről több példát is ismer a szakirodalom.²³ Datálásuk: az i. e. VI. sz., esetleg az V. sz. eleje.²⁴ Formailag a tárgy megfelel preszkita zablakörünk hasonló, bronzból készült darabjainak — elég itt a füzesabonyi, vagy ugrai leletre²⁵ utalni.

Összefoglalva, a sándorfalva—eperjesi szkíta kori temetőt — bár végleges vélemény csak az anyag restaurálása és részletes feldolgozása után mondható — a korszak egyik korai képviselőjének tartjuk. Abszolút időben előzetesen az i. e. VI. század első felére datáljuk.

IRODALOM

- Cserednyicsenko N. N.—Bolgyin J. I.* (1977), Szkfiskije kurgani sz Vlagyimirovka. in: *Kurgan juga Dnyepropetrovschini*. Kijev.
Drevnosztyi Pridnyeprovja (1899), v. II. Kijev.
Drevnosztyi Pridnyeprovja (1900), v. III. Kijev.
Dušek, Mikulas (1966), *Thrakisches Gräberfeld der Hallstattzeit in Chotin*. ArchSlov Fontes VI. Bratislava 167.
Fettich Nándor (1929), *Adatok az ősgermán állatornamentumok II. stílusának eredetkérdéséhez*. AÉ 68—124.
Gallus Sándor—Horváth Tibor (1939), *Un peuple cavalier préscyitique en Hongrie — A legrégebb lovasnép Magyarországon*. DissPann Ser. II. 9.
Harmatta János (1946—48), *Le problème cimmérien* AÉ 79—132.
Iljinszkaja V. A. (1968), *Szkifi Dnyeprovskovo leszosztyepnovo levoberezjsja (kurgani Poszulja)*. Kijev.

²⁰ Fettich N. 1929. XVII. T. 38—39.

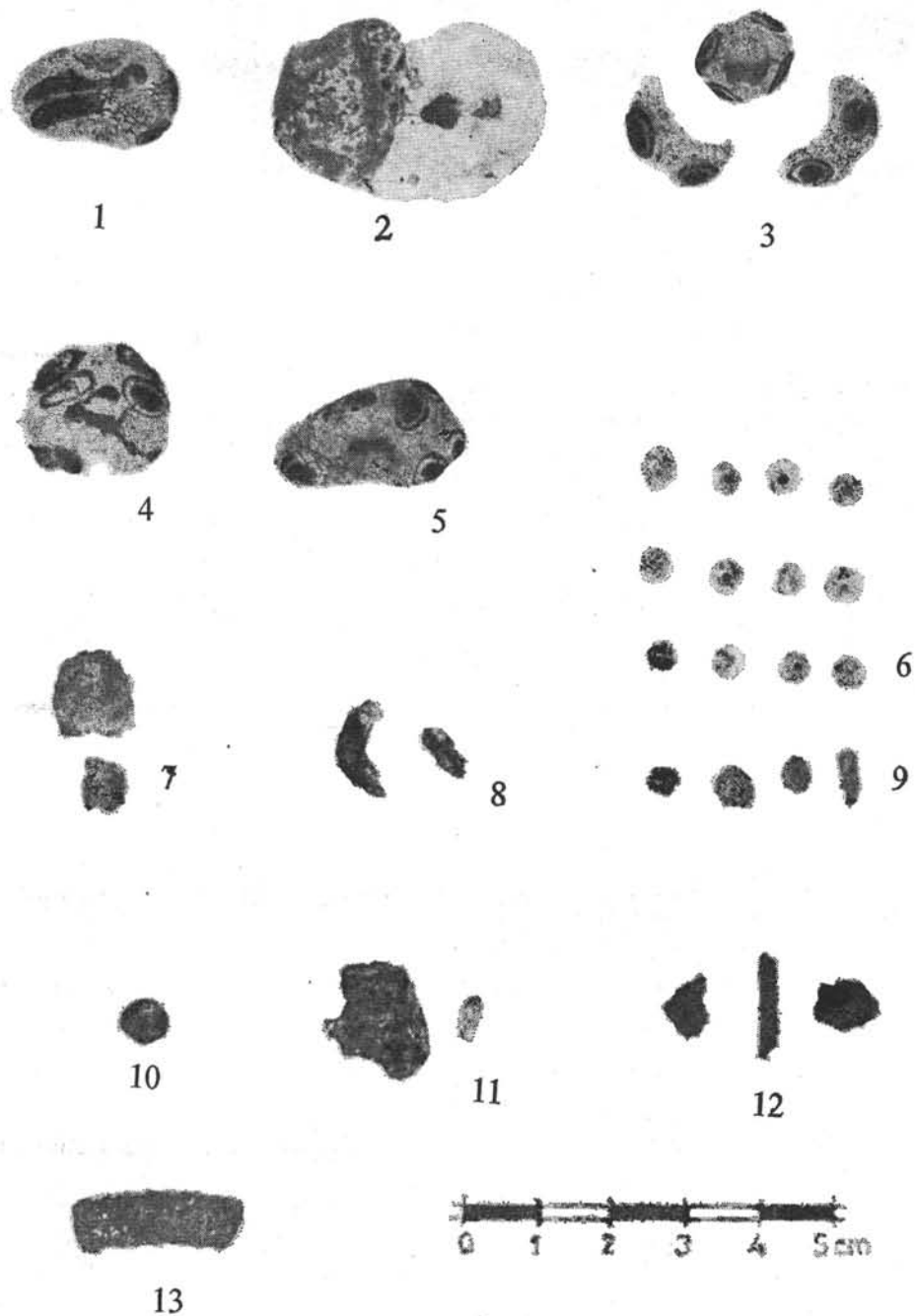
²¹ Leszih A. 1939. II. T. 15.

²² Fettich N. 1929. 100.

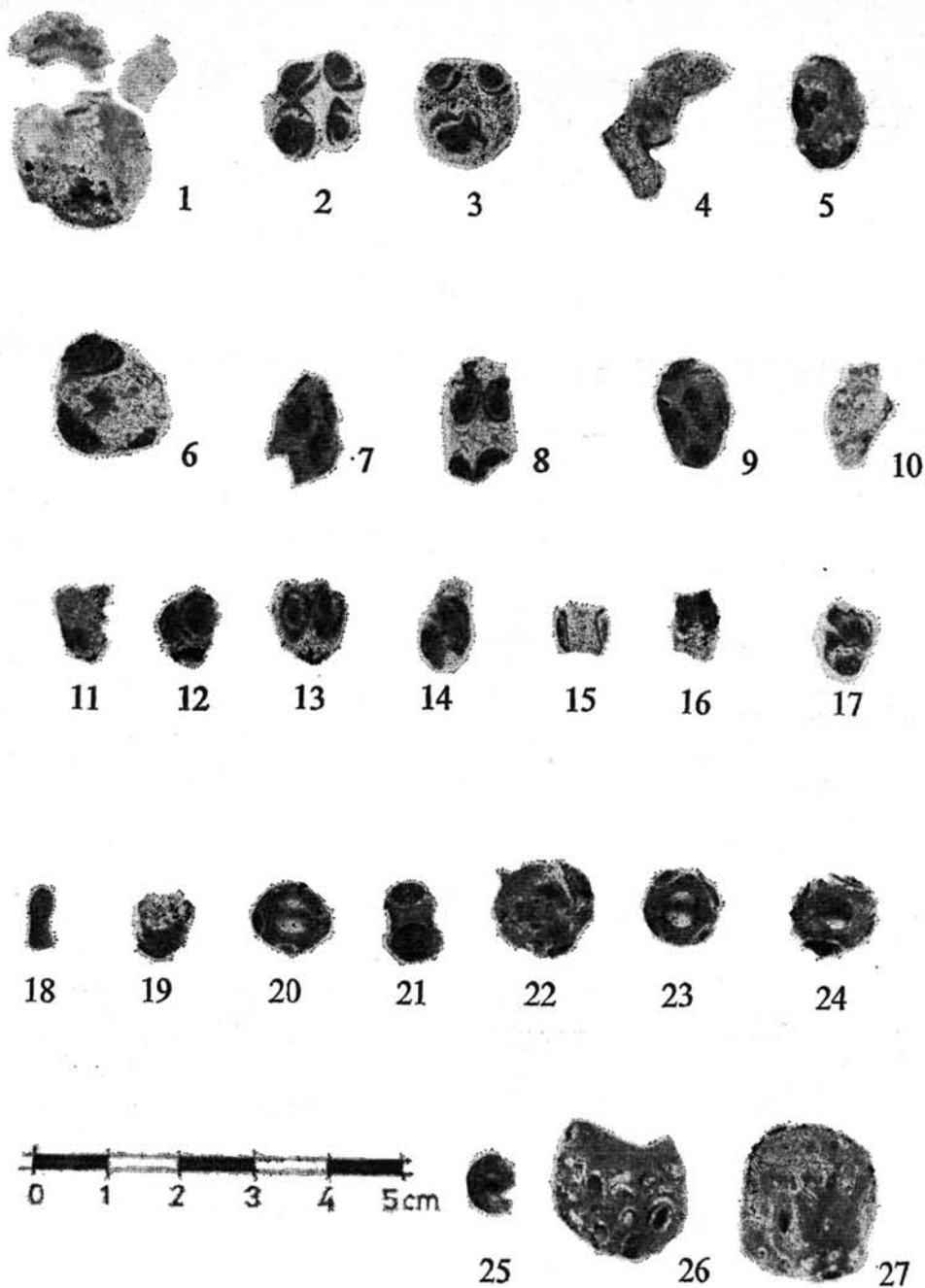
²³ *Drevnosztyi Pridnyeprovja* 1899. T. XXXII. 527., *Drevnosztyi Pridnyeprovja* 1900. T. LII. 534., *Iljinszkaja V. A.* 1975. T. 10.: 8—11., *Iljinszkaja V. A.* 1968. r. 25.: 2—3., T. II. 45—48., T. XXVII. 31—32., T. LIII. 17, 22., stb. A felsoroltak között bronz példányok, ill. állatbrázolásos darabok is vannak.

²⁴ *Iljinszkaja V. A.* 1968. 108—109.

²⁵ *Gallus S.—Horváth T.* 1939. II. T. 6—7., XVI. T. 8—9.



11. kép. Sándorfalva—Eperjes, 165. sz. sír mellékletei



12. kép. Sándorfalva—Eperjes, 165. sz. sír mellékletei

- Iljinszkaja V. A.* (1975), Rannjeszkifszkije kurgani baszejna r. Tjaszmin (VII—VI vv. do n. e.). Kijev.
- Kalicz Nándor—Torma István* (1967), Tarnabod—Téglás halom RégFüz Ser. 1. No. 20. 24.
- Kemenczei Tibor* (1981), Ostungarn in der Zeit der Frühhallstatt-kultur, in: Die Hallstattkultur — Symposium Steyr, 1980. Linz, 79—92.
- Kovaleva I. F.—Volkoboj Sz. Sz.—Kosztjenko V. I.—Salobudov B. N.* (1978), Archeologicseskije izsledovanyija v zone sztroityel'sztvo oroszityelnoj szisztemi ucshoza „szamarszkij” (Dnyepropetrovskovo szelszkohozjajsztvennovo insztituta), in: Kurgannije drevnosztij sztyepnovo Podnyeprovja III—I tisz. do n. e. v. 2. Dnyepropetrov'sz. G. U. 4—31.
- Leszih Andor* (1939), Borsodmegyei szkíta leletek FA I—II. 68—87.
- Mozolev'szkij B. N.* (1980), Szkifszkije kurgani v okresztnosztjah g. Ordzsonikidze (raszkopki 1972—75 gg.), in: Szkifija i Kavkaz. Kijev. 70—154.
- Murzín V. J.—Jevdokimov G. L.* (1977), Rannjeszkifszkoje pogrebenyje u sz. Verhnyetaraszovki, in: Kurgani juga Dnyepropetrov'scsini, Kijev.
- Párducz Mihály* (1969), Szkitakori leletek Heves megyében Egri MÉ VII. 35—54.
- Szabó János Győző* (1969), A hevesi szkitakori temető. Das Gräberfeld von Heves aus der skythenzeit. Beitrag zum Problem der Population des ung. Tieflandes in der Skythenzeit. Egri MÉ VII. 55—128.
- Vékony Gábor* (1972), Adatok a középeurópai vaskor iráni kapcsolataihoz. RDolg. Ser. II. No. 1. 7—36.

VORBERICHT ÜBER DIE AUSGRABUNGEN DES SKYTHENZEITLICHEN GRÄBERFELDES IN SÁNDORFALVA—EPERJES

Galántha Márta

1980—81 wurden vom Móra Ferenc Museum im Bereich des Fischteiches Nr. 2 (Abb. 1.), der bei Sándorfalva angelegt wird, Rettungsausgrabungen durchgeführt. Bei den Ausgrabungen kamen je ein Gräberfeld aus der frühen Bronzezeit und aus der Skythenzeit, sowie eine spätere sarmatenzeitliche Siedlung und ein Gräberfeld aus der Zeit der Landnahme zum Vorschein.

Das aus 71 Gräbern bestehende Gräberfeld aus der Skythenzeit scheint von allen Seiten her begrenzt gewesen zu sein. Die Grabriten waren scheinbar nicht einheitlich. Es dominiert die Hockerstellung mit 38% (Abb. 2.). 34% der Gräber deuten auf Brandbestattung hin. Die Zahl der Urnenbegräbnisse ist groß (13) (Abb. 3.). Die Zahl der ausgestreuten Aschenbegräbnisse ist mit 8 anzugeben. In drei Fällen ließen sich die zwei verschiedene Arten der Brandbestattung in dieselbem Grab feststellen. Drei Skelette fanden wir in ausgestreckter Rückenlage (Abb. 4.). Es fand sich dort auch ein Skelett das auf eine Bestattung in gestreckter Seitenlage schießen ließ.

Zwei der Gräber sollen besondere Erwähnung finden. Das Grab 145 (Abb. 5.) war von einem 40—60 cm breit und 5 cm tiefen Graben umgeben der einen Außendurchmesser von 8,4 m hatte. Die quadratische, großangelegte Grube fanden wir ausgeraubt vor. Die Grabbeigaben (Abb. 6., Abb. 7: 5—6.) und die Fundumstände weisen darauf hin, das es sich um ein eingäschertes männlichen Grab gehandelt haben muß.

Das Grab 165 (Abb. 8.) stimmte in seinen Grubenausmaßen mit dem Grab 145 überein. Es war gleichfalls ein eingäschertes Grab und auch ausgeraubt. Unter den Grabbeigaben (Abb. 7: 1—4, Abb. 9, 10, 11.) fallen Goldperlen auf, die den Perlen des Fokoruer Schatzes gleichen.

Die neuen Angaben über die Sándorfalvaer Gräber geben weiteren Aufschluß über die Hügelbestattungen im Karpatenbecken zur Skythenzeit.

Das Gräberfeld wurde vorläufig in die erste Hälfte des VI. Jh. vor der Zeitrechnung datiert.