

# TERMÉSZETTUDOMÁNY

## A GÓLYA POPULÁCIÓDINAMIKÁJÁNAK KÉT ÉVTIZEDE AZ 1979. ÉVI FELMÉRÉS EREDMÉNYEINEK TÜKRÉBEN MAGYARORSZÁGON

JAKAB BÉLA

(*Szeged, Somogyi-könyvtár*)

1958-tól kezdve az ötévenként szervezett gólyaállomány-felvételek sorában az 1979. év nyarán végzett felmérés az ötödik. Ezek az egész országra kiterjesztett felvételek — a két évtized folyamán mindig azonos módszerrel végezve őket — ha nem is eredményezték alkalmanként a magyarországi gólyák példányszámának abszolút értékét, de jól érzékeltették az állomány nagyságát és változásainak tendenciáit. Az öt felmérést együtt értékelve pedig kirajzolódnak e faj magyarországi populációjának dinamikájára ható fontosabb környezeti tényezők.

A Móra Ferenc Múzeum Évkönyve megfelelő kötetekben megtaláljuk az első négy állományfelvétel részletekbe menő, legteljesebb feldolgozásait (Marián, 1962, 1968, 1971. Jakab, 1978). Köszönettel vesszük, hogy az évkönyv (MFMÉ), mint e Szeged-központú munkának helyileg elsősorban illetékes orgánuma ismét helyet ad a soron következő, az 1979. évi felvétel eredményeinek és az öt felvétel alapján felismert összefüggéseknek a közlésére.

### Módszer

Az 1979. évi felvétel munkája a Magyar Madártani Egyesület (MME) és a gólyaállomány-felmérés szegedi központja szervezésében folyt le. Tiszteletre méltó támogatást kaptunk a Somogyi-könyvtártól is, amit ezúton hálásan köszönünk.

Módszerét és kivitelezését tekintve a szervezés nem tért el a Marián Miklós által 1958-ban bevezetett és azóta is alkalmazott rendszertől. Most is két megfigyelőhálózattal végeztük a cenzust és az adatgyűjtést. Egyfelől a Posta Vezérigazgatóságának szíves hozzájárulásával a postahivatalok hálózatának dolgozói, másfelől a MME és a vadásztársaságok tagjai, az erdőgazdaságok dolgozói, továbbá az iskolások biológiai szakkörei és más madárbarátok vettek részt szép számmal a munkában. Értékes közreműködésükért ezúton mondunk köszönetet.

### A jelentések értékelése

A két megfigyelőhálózattól összesen 5527 kitöltött kérdőívet vagy egyéb írásbeli jelentést kaptunk, kb. másfél ezerrel többet, mint 1974-ben. A nagyobb számú részvétel elsősorban az MME tagjai közreműködésének tudható be.

A postások 2297 kérdőívet juttattak el hozzánk (40%). Jelentéseik közül 1763 kérdőív tartalmaz pozitív jelentéseket. 534 teljesen negatív jelentésük közül 300 a

golyáktól nem lakott tájakról (hegyvidék, iparvidék, főváros stb.) származik és 234 vonatkozik az utóbbi két évtized éveinek többségében vagy egy-egy évében fészkelő párokkal már jelzett helységekre.

A másik hálózat 3230 jelentéséből csak 88 a teljesen negatív. E negatív jelentések közül 68 vonatkozik a golyáktól nem lakott vidékek helyiségeire és 20 az olyan helységekre, amelyek területén golyák fészkelését 1958 óta már jegyeztük. Az egymást fedő jelentések gyakorisága miatt, jelentéseik nagyobb mennyisége ellenére kevesebb helységből közölnek adatokat, mint a postások.

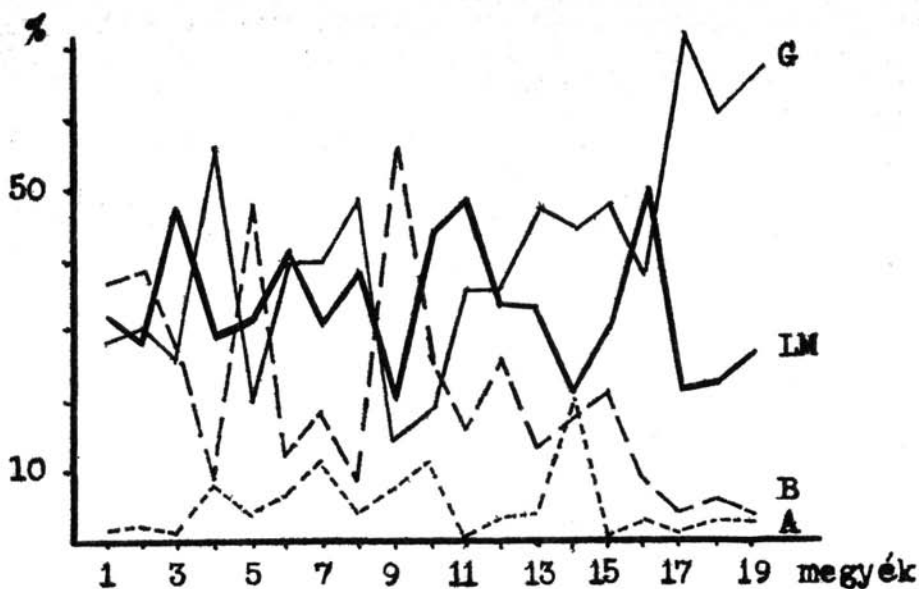
Az 5527 jelentést az ország 2257 helységéből kaptuk, a helységek 71 százalékából. Leszámítva a golyáktól nem lakott vidékek helységeiből származó 368 negatív jelentést, a góyalakta vidékekről 5159 jelentés érkezett, éspedig 1956 helységből. Köztük 143 olyan helységet számolhattunk össze, ahonnan először jelentettek fészkelő golyákat (I. táblázat). Így azon helységek sorában, ahol 1958 és 1979 között golyák fészkelését figyeltük meg, 2413 helységet tartunk számon, de közülük 1979-ben csak 1706 helységből jelentettek fészkelő golyákat. A golyák fészkelése elmaradt — esetleg már évek óta — 250 községben, 457 helységből pedig nem kaptunk semmi-féle jelentést (I. és VII. táblázat). Megjegyezzük, hogy az 1981. évi részleges jelentések alapján újabb három községet sorolhatunk a golya lakta helységek sorába: Nemesborzova (Fehérgyarmati járás) és Nógrádszakál-Rákos pusztá (Széchenyi járás) egy-egy, Körösnagyharsány (Szeghalmi járás) öt fészkelő párral. Ugyancsak itt jegyezzük meg, hogy a VII. táblázatban a helységek felsorolásánál mind a járások, mind a községek csoportosítását illetően az 1977-ben érvénybe lépett közigazgatási beosztást vettük figyelembe. Pl. a közös tanácsú községek a tanács székhelye után vannak besorolva.

### Fészkelési lehetőségek, fészkek

Az 1706 helységben 4858 lakott fészket számoltunk. Számuk meghaladja az 1968-ban lakott fészkek számát (4510), egy-egy megyében még az 1963-ban megállapított mennyiséget is.

A fészkelési lehetőségek változásai jelentős mértékben befolyásolják a golya-állományunk alakulását. Kitűnik ez a fészkek tartóaljzatainak megoszlásából 1958 és 1979 között. 1958-hoz viszonyítva folyamatosan fogynak a hagyományos fészkelőhelyek és ez a folyamat 1979-ben is megállapítható. Bár az épületeken (háztető, kémény) megfigyelt fészkek száma országos viszonylatban még mindig a legnagyobb (2011, 41,4%), de az 1974. évi adatokhoz viszonyítva (2190, 53,82%) megállapítható, hogy a fészkelések kiszorulása az épületekről tovább folytatódik. Az épületeken található fészkek számarányában erősen kiemelkedik Veszprém, Győr-Sopron és Vas megye, 71,2, 61,1 és 66,2 százalékokkal. Öt megyében (Csongrád, Hajdú-Bihar, Nógrád, Komárom, Zala) pedig már a villanyoszlopokra épült fészkek száma a legnagyobb, majd Bács-Kiskun, Pest, Szolnok és Heves megyékben a fákra vagy a fákra és villanyoszlopokra rakott fészkek száma haladja meg az épületeken megfigyelt fészkelések mennyiségét (1. ábra).

A hagyományos fészkelések terén, országos viszonylatban, a fákra épült fészkek is fogyóban vannak. 1974-ben fákon 1020 fészket számoltunk (25,07%), 1979-ben csak 906 volt a számuk (18,7%). A hagyományosnak tekinthető egyéb aljzatok közül: a mesterségesen oszlopokra, állványokra helyezett kerék, kosár stb. (30), pajta (27), templomtorony (22), csűr, szalmakazal (18—18), kútgém (17), ól, hodály (16), hidroglóbusz (9), istálló, szénaszárító, rom (5—5), gyárkémény, kandelláber



1. ábra. A fészkek százalékos megoszlása a megyékben tartóaljzat szerint. G: épületen. LM: villanyoszlopon. B: fákon. A: egyéb aljzaton (ól, kazal stb.). — Megyék: 1. Bács-Kk. 2. Pest, 3. Csongrád, 4. Békés, 5. Szolnok, 6. Hajdú-B., 7. Szabolcs-Sz., 8. Borsod-A.-Z., 9. Heves, 10. Nógrád, 11. Komárom, 12. Fejér, 13. Tolna, 14. Baranya, 15. Somogy, 16. Zala, 17. Veszprém, 18. Győr-S., 19. Vas

(2—2) és más (1—1), összesen 285, ami szintén kevesebb, mint 1974-ben (305) (II. táblázat).

Telepes fészkelést kettőt említhetünk, Tiszacsegén (debreceni járás) két házhely akácfáin hét fészkek és Kömlőn (hevesi járás) egy kiszáradt fán szintén hét fészkek.

A civilizációs változások következtében a hagyományos fészkelési lehetőségek folyamatos csökkenése mellett figyelemre méltó a villanyoszlopokra rakott fészkek számának további, rohamos emelkedése. Számuk az 1974. évihez képest (555, 13,64%) 1979-re megháromszorozódott (1656, 34%).

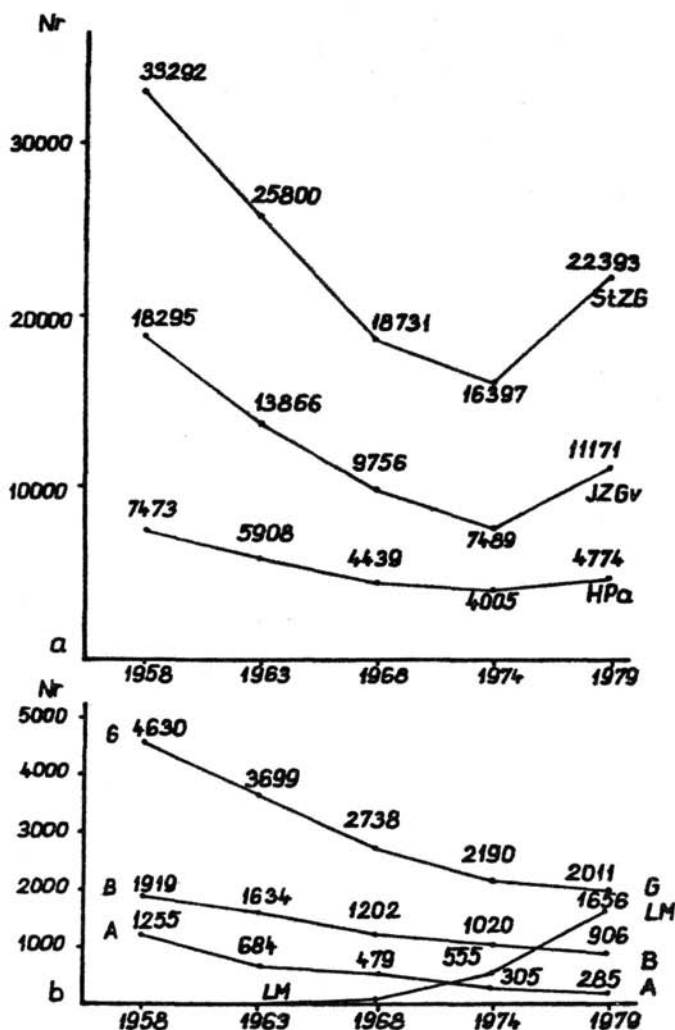
A fészket tartó aljzatok és a fészkelő párok (HPa) számának az öt felmérés folyamán megállapított változásaival kapcsolatban két összefüggés tűnik szemünkbe (2. ábra). Az egyik: a hagyományos fészkelési lehetőségek csökkenésével 1974-ig fogyóban volt a fészkelő párok száma és vele a gólyaállomány is. A másik: a villanyoszlopokra épült fészkek 1968-tól fokozatosan, majd hirtelen emelkedő mennyisége maga után vonja 1968 és 1974 között először az állománycsökkenés kisebbedését és 1979-ben már az állományadatok növekedését is annyira, hogy felülmúlják az 1968. évi szintet. Állíthatjuk, hogy nagyrészt a vezetékes oszlopokon választott fészkelések megnövekedett számának tudható be a gólyaállomány gyarapodása.

### Gólyapárok, kóbor gólyák

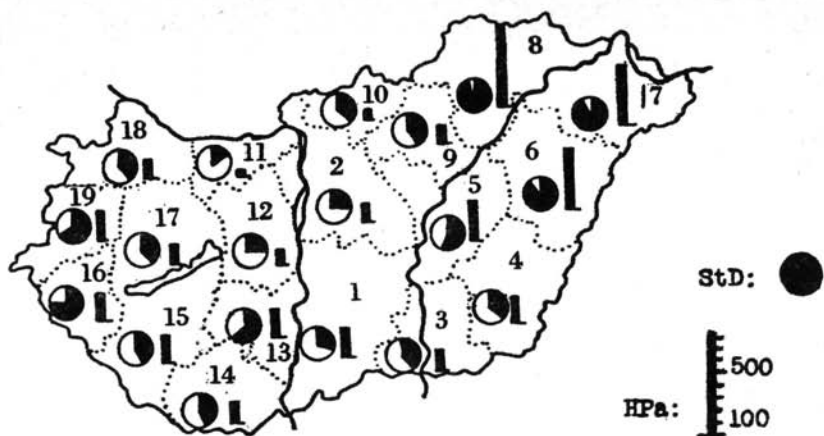
A 4858 lakott fészkekből 84 fészket magányos gólyák birtokoltak (III. tábl.). A fészkelő gólyapárok területi megoszlása az országban a csapadék, a vizek és vízhálózat vidékenkénti és tájankénti mennyiségével mutat összefüggést. Ennek meg-

felelően legnagyobb a fészkelő párok sűrűsége (StD=100 km<sup>2</sup>-re eső párok száma) az észak-északkeleti megyékben és az Alföld északkeleti részén (Borsod 9,87, Szabolcs 8,91, Hajdú 8,48), majd a délnyugati országrészen, Zala (8,29) és Vas (6,8) megyében (III. táblázat, 3—4. ábra).

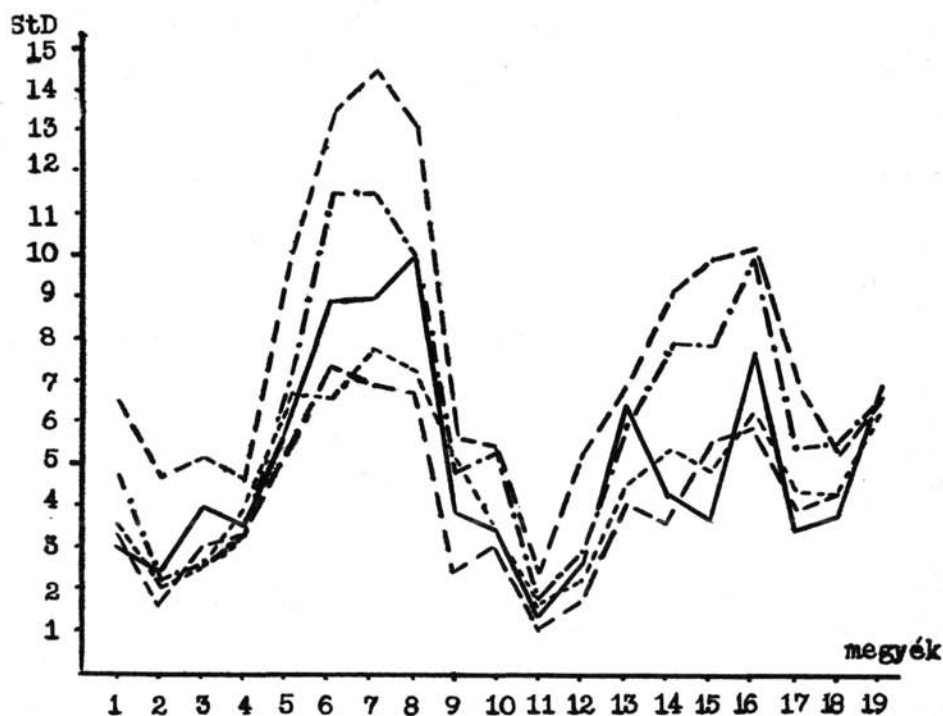
Egy-egy helység kiemelkedik a fészkelő párok számával: Békés megyében Szeghalom 11 (20), Borsod-A.-Z. megyében Sárospatak 24, Egerlövő 20, Kesznyéten 32, Hajdú-B. megyében Szentpéterszeg 25, Tiszacsege 28 (21), Egyek 40 (33), Nádudvar 14 (26), Balmazújváros 35 (44), Biharnagybajom 20, Sarud 20, Poroszló 21, Szabolcs megyében Tiszavasvári 20, Szolnok megyében Tiszafüred 22 (21),



2. ábra. a) a golyaállomány adatainak és b) a fészkek tartóaljazat szerinti megoszlásának változásai 1958—1979 között. HPa: költőpárok. JZGv: a fiatalok feltételezett száma. StZG: a golyák összpéldányszáma. Fészkek: G: épületen, LM: villanyoszlopon, B: fán, A: egyéb aljazatokon



3. ábra. A golyapárok száma (HPa) és sűrűsége (StD) megyénként az 1979. évben. StD: 10 HPa/100 km<sup>2</sup>



4. ábra. A golyapárok sűrűségének (StD: HPa/100 km<sup>2</sup>) változásai megyénként, 1958—1979 között. 1—19. megyét lásd az 1. és 3. ábrán

Nagyiván 23 (30), Vas megyében Körmend 20 (26). A zárójelbe tett számok 1981. évi adatok.

A fészkelés tengerszint feletti magasság szerinti eloszlásában nem látunk feltűnő tendenciát a felhúzódásra a hegységek völgyeibe. Magyarországon csak középhegységek vannak. Általában 250 méter az a tengerszint feletti magasság, ahol nálunk még fészkelnek a gólyák. 1979-ben kaptunk első alkalommal jelentést arról, hogy a Bakony hegységben a 400 métert meghaladó tengerszint feletti magasságban fekvő Nagyesztergár és Olaszfalu helységekben (Zirc szomszédságában) több éves lakott fészkek van egy-egy villanyoszlopon, eredményesen költő gólyapárokkal.

Beszámolnak a jelentések kóbor, fészkek nélküli gólyákról is. Megfigyeltek 63 gólyát magányosan és 1952 példányt kettesével vagy kisebb-nagyobb csapatokba verődötten. Többnyire táplálkozás közben, lucerna földeken, ártereken látták őket, de éjszakai helyükön is — gyülekezésben — kisebb facsoportok fáin. Részben pár nélkül maradt gólyák ezek, vagy fészkelésükben megzavart párok, részben meddő és vedlő gólyák, vagy ivarérettségüket még el nem ért, a kóbor csapatokhoz szegődött fiatalok.

### Fiókák száma, szaporulat

A 4774 költőpárból sikeresen költött (kirepülő fiókákkal!) 3701 pár (HPm). A kiköltött 10 230 fiókából 513 elpusztult, sikeresen repült ki 9717 (JZG). A fióka és kirepülő fióka nélküli párok (HPo) száma 450. 623 gólyapárra vonatkozóan pedig nem kaptunk fiókaadatot (HPx). Ennek következtében a teljes szaporulatnak csak a feltételezhető összegét adhatjuk meg a fiókák átlagszáma alapján.

A sikeresen költő párokra eső fiókák átlaga (JZm) 2,63. A költésben sikeres és sikertelen párok együttesére (HPm + HPo) eső átlag (JZa) 2,34. A kirepült fiatalok feltételezhető számának összegét az utóbbi fiókaátlag (JZa) és a gólyapárok össz-számának (HPa) a szorzata adja meg:  $2,34 \cdot 4774 = 11, 171$  (III—IV. táblázat).

Az 1979. év a szaporulat tekintetében eredményes év volt. Nagy része van ebben a megfelelőbb időjárási viszonyoknak a költési és nevelési időszak (április—július) folyamán.

Megvizsgáltuk a fészkenkénti fiókaszám és az időjárási, az éghajlati viszonyok összefüggését az 1974. és 1979. évi adatok alapján. Figyelemre méltó az 1—6 fiókás fészkek számarányának megoszlása a két évjárat időjárásának viszonylatában és egyazon évjáraton belül az ország éghajlati körzetei szerint. Különösen szembetűnő e számarányok összefüggése az időjárási adottságokon belül a napfényes órák számának, illetőleg a borultság mértékének tájankénti megoszlásával — főleg az április—májusi időszakot tekintve. Mivel ismert a napfény pozitív hatása a gonád hormonok termelődésére, feltételezhető, hogy a több napfény jelentős tényező a fészkenkénti nagyobb fészkelalj-, illetőleg fiókaszám létrejöttében.

1974-ben a napsütéses órák száma az átlagosnál kevesebb volt, kivéve áprilisban az északi részeket és a Dunántúl nyugati felét. Szokottnál nagyobb volt a borultság és a csapadék mennyisége. A hőmérséklet az átlagosnál szintén kisebb volt. Jellemző az április—júniusi időszakra a növényi kultúra három hetes lemaradása is a fejlődésében.

1979 költési időszakában az átlagosnál magasabb volt a hőmérséklet és a szokottnál több volt a napsütéses órák száma is, kivéve áprilisban az ország északi és nyugati részét. A borultság a szokott méretű, vagy kisebb (májusban), a csapadék átlagos vagy annál kevesebb (áprilisban).

1979-ben általában az alföldi megyékben (több napfény!) dominálnak a háromfiókás fészkek és az országos átlagnál nagyobb az aránya a négy fiókásfészkeknek is. Viszont 1974-ben ugyanezekben a megyékben erős a többsége a kétfiókás fészkeknek, a háromfiókás fészkek aránya pedig az országos átlagnál alacsonyabb. Azokon az északi és nyugati részeken, ahol a napfényes órák száma a legkevesebb szokott lenni, mind 1974-ben, mind 1979-ben a kétfiókás fészkek aránya a nagyobb, de 1974-ben némileg tükröződik az áprilisban az országosnál több napfénytartam hatása. A két évjárat időjárási különbségei az arányszámok országos átlagainak viszonylataiban is jól tükröződik (V. táblázat, 5. ábra).

Az 1981-ben kapott részadatok sem mondanak ellene a fent említetteknek. Pl. Kőrmenten a 26 fészkelő párnál a kétfiókás fészkek vannak többségben és az alföldi megyékből származó jelentésekben a 3—4 fiókás fészkek szerepelnek nagyobb mennyiségben. A teljes megbizonyosodás érdekében érdemes továbbra is figyelmet fordítani a fészkenkénti fiókaszám és az éghajlati körzetek közti összefüggésre.

### Gólyapusztulás

Öreg gólyák elhullásáról 65 esetben jegyeztek fel elsősorban áramütés és elektromos vezetéknek ütközés okozta pusztulást. Sajnos közvetlen emberi kártételről (mérgezés, bántalmazás, megölés) is szól több jelentés. Néhány esetben pedig a vihar által bekövetkezett fészekdőlés az elhullás oka.

A szaporulat eredményességét is módosítja a sikeres kirepülésig a fiókák elhullása. A jelentett 513 eset okai közt most is a leggyakoribbak a kidobás, kiesés, megfázás és gólyaverekedés következtében történt pusztulás. A múlthoz képest gyakoribb a villanyvezetéknek ütközött és vasoszlopon áramütést szenvedett kirepülő fiókák pusztulása (8—10%).

A költés sikertelenségét a fészkealj (tojások) pusztulása is okozta. A jelentésekben 24 párnál többnyire a gólyaverekedések közben törtek össze a tojások. Nyolc esetben a fészkelő párok maguk dobták ki azokat. Kisebb számban oka a költés sikertelenségének a tojások zámulása, vagy a befulladás.

### A gólyák összpéldányszáma

Az összpéldányszámot a következő számadatok összege adja meg: a 4774 gólyapár (9548 példány), a 84 magányos gólya fészkekben és fészkek nélkül, továbbá a párosával vagy kisebb-nagyobb csapatokban élő 1592 gólya, összesen 11 287 példány. Levonva belőle az elhullott 65 öreg gólyát, a példányszám 11 222-re csökken. A fiatalok feltételezett számával (11 171) pedig 22 393-ra tevődik a megfigyelések alapján 1979-ben gólyaállományunk összpéldányszáma. Ez az eredmény felülmúlja az 1968. évi felmérés adatainak országos átlagát (2. ábra).

### A populációdinamika tényezői és a gólyavédelem

Az öt felmérés eredményeiben a mutatók (HPa, StD, JZG, JZGa) változásai összefüggésbe hozhatók mind a gólya táplálkozási élőhelyeit (biotop), mind a fészkelési lehetőségeit befolyásoló környezeti tényezőkkel.

A gólya Magyarországon elsősorban az alföldi tájak és a dombvidékek madara. Köpetei összetételéből és a fiókaetetéshez kiöklendezett, félig emésztett táplálék-ból következtethetünk táplálkozási élőhelyeire. Ezek között igénye szerint a következő sorrendet állíthatjuk fel: a vízi biotop, a szikes rét és legelő, a mezőgazdaságilag művelt terület. Ezek az élőhelyek az ország területén sokfelé egymás mellett fekszenek vagy egymásba ékelődnek. Ezért a gólya hazánkban széltében elterjedt madár. Elterjedésének mértéke, a fészkelő párok sűrűségét tekintve, az országnak csapadékból gazdagabb vidékeivel, a vízhálózat gazdagságával, vizenyős területek, nedves laposok gyakoriságával mutat összefüggést. Az éghajlati és időjárási tényezők döntő befolyást gyakorolnak a szaporulatra is.

A környezeti tényezők között az utóbbi két évtizedben jelentősen hatottak a gólya élőhelyeire és még fokozottabban a fészkelési lehetőségeire a civilizációs változások.

Az élőhelyek beszűkülését eredményezi a mezőgazdaság átszervezése, a nagy területű monokultúrák létesítése, az ezzel járó gépesítés, intenzív kemizálás, továbbá a termő területek kiterjesztése érdekében folyó víztelenítés, lecsapolás, a tanyavilág folyamatosan levő felszámolása és az ipari létesítmények szaporítása.

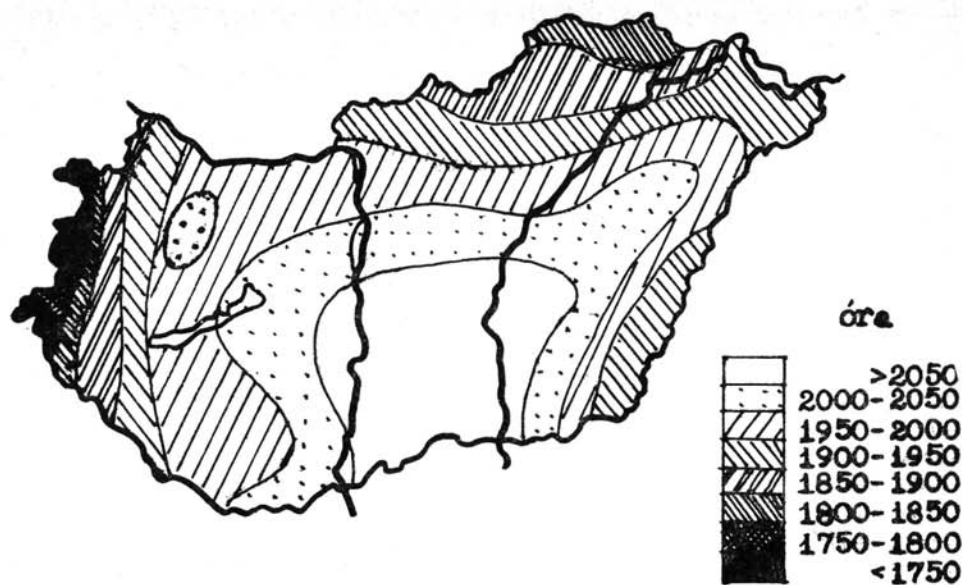
Még kedvezőtlenebbül érintették a gólyaállományt a hagyományos fészkelési lehetőségeket megzavaró változások. Az épületek korszerűsítésével, átépítésével eltűnnek a fészkelésre szívesen választott nád- és szalmafedeles házak, ólak, istállók, megszüntetik az oldalfüstölős kéményeket. Csökkennek a fán fészkelés lehetőségei is. E hagyományos, megszokott fészkelési alkalmasságok megfogyatkozásával egyidejűleg éveken át sok helyen nem történt gondoskodás a fészkek átmentéséről, új fészkelőhelyek létesítéséről tartóaljzatok felszerelésével tetőgerincekre, oszlopokra vagy csonkolt fára. Ezért a gólyák sok helységben fészkelőhelyük elhagyására kényszerültek.

Nagyrészt e negatív hatásoknak tudható be, hogy az állomány másfél évtized alatt a felére csökkent. Úgy tűnik, hogy a mélypont az 1970-es évek első felére esik. 1958-ban 7473 fészkelő párt számoltunk, 1974-ben 4005 a számuk, 1979-ben pedig 4776 gólyapár szerepel a jelentésekben és 1981-ben, a részjelzések alapján történő feltételezéseink szerint, a fészkelő párok 5000 körüli számát is elértük.

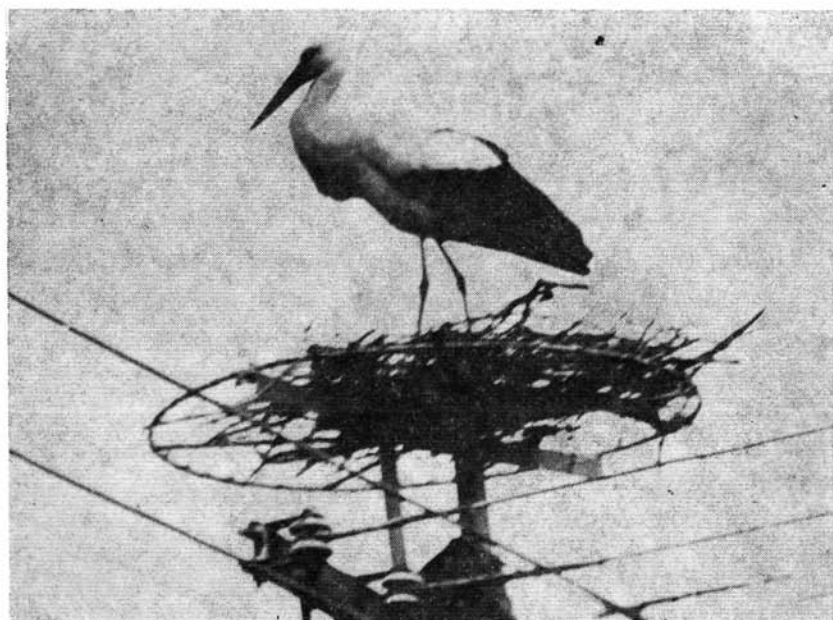
Az állomány ismét növekedő tendenciájának egyik fő okát abban látjuk, hogy az 1960-as évek végén a hazai áramszolgáltató vállalatok új típusú, keresztkaros (T alakú) villanyoszlopokat kezdtek alkalmazni. Ezek alkalmasak a gólyák fészkelésére. 1969-től kezdve mindinkább számba jövő tényező a fészkelő párok számának növekedésében a gólyák fészkelése a villanyvezetékek tartóoszlopain.

Az állománynövekedésre pozitív módon ható másik tényező, hogy a hetvenes évek elejétől kezdve madárvédelmünk is nagy léptekkel fejlődik és szerveződik. 1971-től kormányrendelet intézkedik a madárvédelemről. Ez kiterjed a madarak költőhelyeire és minden fejlődési alakjára, tojásaikra, fiókáikra is. Az 1974-ben megalakult Magyar Madártani Egyesület szervezeten irányítja a védelmi teendőket. 1978-tól kiemelten is megszervezi egy-egy veszélyeztetett faj védelmét. Így került sor az 1980—81. években a gólyavédelem kettős évére.

A gólyák élőhelyeinek védelme nem speciális gólyavédelmi, hanem általános természetvédelmi feladat. A felmérések eredményeinek és a belőlük levont következtetéseknek a birtokában főleg a gólyák fészkelési lehetőségeinek biztosítására helyeztük a hangsúlyt. Ebben az irányban szerveztük — a társadalmi összefogás szükségét is értékelve — a községek elöljáróit, a lakosságot (film, rádió, tv, körlevél), egyesületünk helyi csoportjainál egy-egy gólyamentő részleget. A gólyamentők teendői a fészkekmentésen, fészkek áthelyezésen, új fészkelőhelyek létesítésén kívül kiterjed-



5. ábra. A napfénytartam átlagos évi összege Magyarországon (Takács L. nyomán). Legnaposabb a Duna—Tisza köze (2050—2100 óra), míg a nyugati határszél 1800 óránál kevesebb napfényben részesül



1. kép. A villanypózna csúcsára szerelt, fészekanyag-kezdeménnyel ellátott fészektartó szerkezet, a fészkelőhelyet birtokba vevő gólyával. (Fotó: Tölgyes L.)

nek a fiókák gyűrzésére, szükség esetén a tojások, fiókák áthelyezésére és a sérült gólyák ápolására.

Külön feladatot igényel a villanypóznákon növekvő számban fészkelő gólyák védelme és egyúttal az áramszolgáltatás biztonsága. E feladat elvégzésében szívesen működnek közre az áramszolgáltató vállalatok. Szerelik végzik el a fészkeknek a vezetékek fölé emelését a célnak megfelelő fém fészektartó szerkezet felszerelésével a villanypózna csúcsára. A gólyavédelem egyik fő programja, hogy minden vezetékes oszlopon levő fészkek alá kerüljön tartó szerkezet. Ezért a Környezet és Természetvédelmi Hivatal elkészítette a még szükséges mennyiségű tartószerkezetet és szétosztotta az áramszolgáltató vállalatok között. Felszerelésük folyamatban van (1. kép).

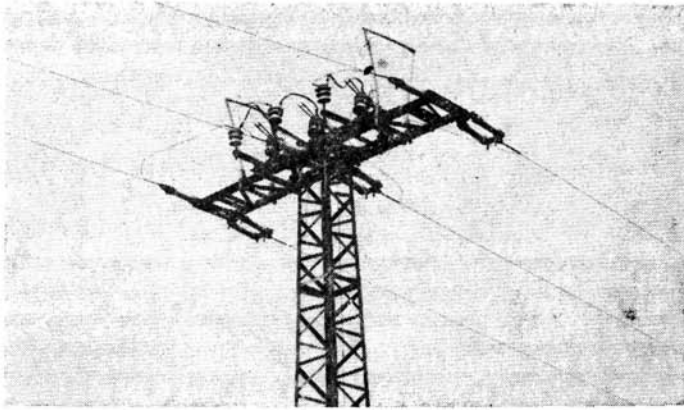
A DÉMÁSZ — kérésünkre — a fészkek közelében a madarakat kirepüléskor testzárlattal veszélyeztető helyre (főleg vasoszlopokon) kísérleti megoldásként védőkeretet szerelt, ami az eddigi tapasztalat szerint beválik (2. kép).

I. táblázat

*Helységek és fészkek száma*

Megyék	A	B	C	D	E	Lakott fészkek	Lakatlan fészkek
1. Duna—Tisza köze	112	106	82 (3)	3	21	258	20
2. Bács-Kiskun	181	108	70 (10)	18	20	160	16
3. Tiszántúl	59	59	50 (1)	—	9	174	9
4. Csongrád	76	59	46 (1)	5	8	201	13
5. Békés	76	71	56 —	6	9	326	23
6. Szolnok	82	75	59 —	—	16	560	41
7. Hajdú-Bihar	229	211	167 (12)	5	39	535	20
8. Szabolcs-Szatmár	365	281	209 (28)	28	44	721	43
9. Északi Hegyvidék	118	87	59 —	12	16	143	2
10. Borsod-A.-Z.	130	90	55 (1)	28	7	88	4
11. Dunántúl	75	45	24 (3)	13	8	31	7
12. Komárom	105	80	56 —	11	13	112	14
13. Fejér	110	92	81 (5)	6	5	251	14
14. Tolna	308	174	91 (14)	21	62	195	7
15. Baranya	244	198	124 (14)	17	57	257	9
16. Somogy	239	180	128 (25)	17	35	267	15
17. Zala	257	171	115 (14)	25	31	191	21
18. Veszprém	166	145	100 —	24	21	154	16
19. Győr-Sopron	224	181	134 (12)	11	36	234	7
20. Vas							
Összesen:	3156	2413	1706 (143)	250	457	4858	301

A: Magyarország helységeinek a száma. B: 1958—1979 között a gólyák fészkeléséről ismert helységek száma. Amelyek közül 1979-ben pozitív jelentést kaptunk (C), vagy csak negatív jelentést kaptunk (D) és ahonnan semmiféle jelentést sem kaptunk. (E). A zárójelben levők azon helységek száma, ahonnan először jelentettek fészkelő gólyákat.



2. kép. A szigetelő porcelán csigák mellett két oldalon egy-egy vertikálisan álló szigetelt keret védi a testzárlattól az oda szálló és megpihenő fiatal vagy öreg gólyát. A DÉMÁSZ kísérleti megoldása. (Fotó: Mihály László)

II. táblázat

*A fészkek megoszlása tartó aljzat szerint  
(1974—1979)*

Megyék	G Épület		B Fa		LM Vill. oszl.		A Egyéb	
	1974	1979	1974	1979	1974	1979	1974	1979
	1. Duna—Tisza köze	104	73	119	95	32	84	21
2. Bács-Kiskun	40	48	45	62	9	46	8	4
3. Pest								
Tiszántúl								
4. Csongrád	43	44	60	44	19	83	3	3
5. Békés	152	111	10	15	16	59	10	16
6. Szolnok	73	61	171	151	38	99	18	15
7. Hajdú-Bihar	242	219	82	72	67	233	64	36
7. Szabolcs-Szatmár	224	212	99	96	32	162	51	65
8. Északi Hegyvidék								
9. Borsod-A.-Z.	270	346	78	63	98	280	30	32
10. Heves	19	25	48	79	8	29	11	10
10. Nógrád	9	16	36	24	22	39	10	9
11. Dunántúl								
12. Komárom	9	11	12	5	3	15	1	—
13. Fejér	48	40	28	29	17	39	9	4
14. Tolna	102	119	18	34	29	86	4	12
15. Baranya	86	79	35	31	13	42	22	43
16. Somogy	170	122	106	53	46	79	15	3
17. Zala	116	94	34	24	43	133	5	10
18. Veszprém	179	136	11	9	13	43	4	3
19. Győr-Sopron	125	100	15	9	18	46	17	5
19. Vas	183	155	12	11	32	59	1	9
Összesen:	2190	2011	1020	906	555	1656	304	285

III. táblázat

Gólyapárok és magányos gólyák száma (1979)

Megyék	1. HPa	2. HPm	3. HPo	4. HPx	5. StD	6. HE
1. Duna—Tisza köze	253	196	25	32	3,00	5
2. Bács-Kiskun	157	112	10	16	2,27	3
3. Tiszántúl	170	133	21	16	3,99	4
4. Csongrád	200	165	13	22	3,55	1
5. Békés	324	234	37	53	5,78	2
6. Szolnok	549	459	20	70	8,84	11
7. Hajdú-Bihar	530	410	32	88	8,91	5
8. Szabolcs-Szatmár	715	576	64	75	9,87	6
9. Északi Hegyvidék	142	83	8	51	3,90	1
10. Borsod-A.-Z.	87	75	8	4	3,42	1
11. Heves	30	24	4	2	1,33	1
12. Komárom	109	86	8	15	2,49	3
13. Fejér	239	171	57	11	6,45	12
14. Tolna	193	146	22	25	4,37	2
15. Baranya	254	190	28	36	4,21	3
16. Somogy	264	207	23	34	8,29	3
17. Zala	181	149	16	16	3,49	10
18. Veszprém	150	117	21	12	3,74	4
19. Győr-Sopron	227	168	33	26	6,80	7
Összesen:	4774	3701	450	623	5,12	84

A karakterisztikák nemzetközi betűjezései: 1. HPa: költőpárok általában. 2. HPm: költőpárok kirepülő fiatalokkal. 3. HPo: költőpárok kirepülő fiatalok nélkül. 4. HPx: költőpárok, melyeknél az új nemzedék nem ismert. 5. StD: a párok sűrűsége: a 100 km<sup>2</sup>-re eső gólyapárok száma. 6. HE: fészkek magányos gólyáival.

V. táblázat

Fiókák száma (1979)

Megyék	7. JZG	8. JZa	9. JZm	JZGb
1. Duna—Tisza köze	527	2,38	2,69	600
2. Bács-Kiskun	296	2,42	2,64	379
3. Tiszántúl	389	2,53	2,92	429
4. Csongrád	508	2,85	3,08	568
5. Békés	635	2,34	2,71	756
6. Szolnok	1279	2,67	2,79	1463
7. Hajdú-Bihar	1188	2,69	2,90	1423
8. Szabolcs-Szatmár				

IV. táblázat folytatása

	Megyék	7 JZG	8 JZa	9 JZm	JZGb
8.	Északi Hegyvidék				
9.	Borsod-A.-Z.	1493	2,33	2,59	1663
10.	Heves	222	2,48	2,67	350
	Nógrád	164	1,97	2,18	170
	Dunántúl				
11.	Komárom	57	2,03	2,38	60
12.	Fejér	234	2,49	2,72	270
13.	Tolna	422	1,85	2,47	440
14.	Baranya	318	1,89	2,18	365
15.	Somogy	471	2,17	2,48	549
16.	Zala	464	2,02	2,24	532
17.	Veszprém	363	2,19	2,44	394
18.	Győr-Sopron	307	2,22	2,62	332
19.	Vas	380	1,89	2,26	428
	Összesen:	9717	2,34	2,63	11171

7. JZG: Kirepülő fiókák száma a Nr. 2 adatai alapján.

8. JZa: Fiókák átlagszáma a Nr. 7/Nr. 2+3 alapján.

9. JZm: Fiókák átlagszáma a Nr. 7/Nr. 2 alapján.

JZGb: A fiatalok feltételezhető összes száma (a Nr. 8 és Nr. 1 szorzata).

V. táblázat

A fészenkénti 1—6 fiókaszm százalékos megoszlása megyei bontásban és országosan (1974—1979)

	1974						1979					
	Fiókaszm											
	1	2	3	4	5	6	1	2	3	4	5	6
Bács-Kk.	6,3	46,3	27,4	18,3	1,1	0,6	3,0	32,2	44,2	15,1	5,5	—
Pest	11,0	48,0	28,8	11,0	1,4	—	4,5	37,5	36,6	17,9	3,6	—
Csongrád	14,9	40,6	31,7	12,9	—	—	3,0	33,1	38,4	21,1	4,5	—
Békés	9,3	52,8	31,5	6,5	—	—	3,6	25,9	35,0	29,5	6,0	—
Szolnok	6,9	52,5	26,3	12,5	1,9	—	3,9	32,5	34,2	26,9	2,3	—
Hajdú-Bihar	21,5	55,3	18,3	3,6	1,2	—	3,7	30,5	43,8	20,5	1,5	—
Szabolcs	5,3	57,6	29,1	7,9	—	—	0,1	33,7	37,6	23,7	3,9	0,24
Borsod	10,6	52,3	28,0	8,7	0,3	—	5,9	41,9	33,6	16,2	2,4	—
Heves	9,6	64,5	14,5	11,3	—	—	3,6	36,1	30,1	25,3	3,6	1,2
Nógrád	3,3	59,0	26,2	11,5	—	—	5,3	29,3	45,3	18,7	1,3	—
Komárom	6,7	60,0	6,7	26,7	—	—	16,0	40,0	24,0	20,0	—	—
Fejér	14,3	43,6	23,1	18,0	2,6	—	8,1	30,2	38,4	15,1	6,1	1,2
Tolna	5,0	52,1	31,1	11,0	0,9	—	7,6	29,1	37,2	22,1	4,1	—
Baranya	2,0	51,5	30,3	14,1	2,0	—	5,4	45,3	40,5	8,1	0,7	—
Somogy	7,6	42,6	34,9	14,1	0,8	—	3,1	52,6	29,4	14,4	0,5	—
Zala	1,7	33,3	47,0	17,1	0,9	—	7,2	54,8	30,3	7,2	0,5	—
Veszprém	5,3	44,3	30,8	18,8	0,7	—	5,3	47,0	36,0	10,7	0,7	—
Győr-Sopron	3,4	33,3	39,3	23,1	0,8	—	2,5	43,3	36,7	15,8	1,7	—
Vas	7,8	37,4	34,6	19,0	1,8	—	7,6	55,0	31,0	6,4	—	—
Országos	8,7	48,2	29,6	12,8	0,9	0,04	4,6	38,4	36,6	17,9	2,6	0,03

## VI. táblázat

## Gólyaállományunk országos adatai (1958—1979)

Év	Gm	HPa	HPm	HPo	HPx	StD	HE	JZG	JZa	Jzm	JZGb
1958	2065	7473	1661	151	5661	8,0	51	4641	2,50	2,79	18295
1963	1884	5908	2584	299	3025	6,2	146	6651	2,30	2,57	13866
1968	2154	4439	1920	250	2269	4,82	97	4781	2,21	2,49	9756
1974	1825	4005	2590	632	783	4,17	65	6042	1,88	2,33	7529
1979	1956	4774	3701	450	623	5,12	84	9717	2,34	2,63	11171

Gm: az adatokat adó helységek száma (gólyalakta helységek). A többi karakterisztika betűjeleinek magyarázatát lásd a III—IV. táblázaton.

## VII. táblázat

## Fészkelő gólyapárok száma Magyarország helysegeinek területén az 1958, 1963, 1968. és 1979 években.

A — jel a negatív jelentést jelzi, a ? pedig, hogy abban az évben semmilyen jelentést sem kaptunk az illető helység területéről.

## BARANYA MEGYE

						Véménd	—	—	1	?	?
						Erdősmecke	—	—	1	?	?
						Feked	1	—	—	?	—
						Szebény	1	—	1	?	—
<i>Mohácsi járás</i>											
Mohács	11	2	2	5	7	<i>Pécsi járás</i>					
Homorud	3	2	—	3	?	Pécs-Hird	2	—	—	—	—
Kölked	11	11	—	?	?	Pécsvárad	—	—	2	1	—
Bóly	3	1	1	1	?	Apátvarasd	?	?	?	?	—
Borjád	5	2	2	1	?	Nagypall	1	1	1	?	?
Kisbudmér	?	?	?	?	1	Szentlőrinc	—	1	1	3	4
Töttös	3	5	1	?	1	Csonkamindszent	—	—	1	1	1
Nagynyárad	4	6	2	?	1	Kacsóta	—	—	1	?	1
Babarc	3	4	3	3	1	Hidas	3	—	—	—	—
Liptód	?	?	?	?	1	Baksa	7	1	2	?	1
Szajk	—	1	—	?	?	Kisdér	—	—	—	1	1
Versend	—	1	1	?	?	Ócsárd	—	6	—	1	?
Dunaszekcső	7	5	4	3	4	Siklóbodony	—	—	—	1	—
Bár	1	1	2	1	1	Téseny	—	—	—	1	1
Erzsébet	?	?	?	?	3	Berkesd	1	2	1	?	?
Szellő	1	1	1	?	1	Ellend	4	1	1	—	?
Geresdlak	—	—	1	?	—	Bicsérd	—	6	2	4	2
Fazekasboda	—	—	1	?	?	Boda	?	?	?	?	1
Maráza	—	—	1	—	?	Zók	—	—	—	3	?
Himesháza	2	2	—	1	—	Bükkösd	2	1	1	1	1
Erdősmárok	1	2	—	?	?	Helesfa	1	—	—	—	—
Székelyszabar	—	1	—	1	—	Egerág	—	1	—	1	?
Szür						Göröcsöny	1	2	1	1	?
Lánycsók	2	3	1	—	2	Hosszúhetény	1	—	—	?	—
Kisnyárad	—	—	—	1	?	Királyegyháza	?	?	?	?	1
Lippó	1	1	—	1	1	Gyöngyfa	—	—	1	1	?
Bezdek	2	2	1	—	—	Sumony	—	6	3	2	?
Majs	7	—	2	?	1	Kozármisleny	1	1	—	—	—
Udvar	1	1	—	—	?	Kővágószőlős	?	?	?	?	?
Somberek	3	3	—	—	?	Olasz	—	—	—	—	1
Göröcsönydoboka	—	—	1	?	?	Belvárdgyula	6	—	—	—	?
Palotabozsok	2	1	1	1	—	Pellérd	—	2	—	?	?
Szederkény	—	—	—	—	—	Keszü	—	2	1	—	1
Máriakéménd	2	1	—	3	1						

Pogány	1	—	—	?	?
Szabadszentkirály	—	1	—	1	1
Gerde	—	2	—	1	?
Szalánta	?	?	?	?	1
Bisse	—	—	1	?	?
Garé	1	3	—	1	1
Újpetre	2	1	1	1	1
Vokány	—	3	2	?	?

#### Sásdi járás

Mázasszászvár	1	1	1	1	—
Kárász	—	—	2	—	?
Sásd	4	5	3	2	1
Oroszló	—	—	—	1	?
Gödrekeresztur	—	1	1	1	1
-szentmárton	2	1	—	2	2
Abaliget	1	3	1	?	—
Husztót	—	—	1	1	1
Baranyajenő	1	1	1	?	—
Szágy	?	?	?	?	1
Tormás	3	1	6	?	—
Bikal	1	—	—	1	2
Szalatnak	—	5	—	?	?
Egyházaskozár	1	2	—	—	1
Hegyhátmaróc	—	1	2	3	—
Tőfű	?	?	?	?	1
Hetvehely	—	1	1	1	1
Magyarhertelend	—	2	4	2	?
Bodolyabér	—	—	—	1	?
Magyarszék	1	—	—	1	?
Mágocs	1	—	—	?	?
Alsómocsolád	1	2	1	1	2
Nagyhajmás	1	1	1	1	?
Mindszentgodisa	12	1	3	?	?
Kishajmás	?	?	?	?	1
Orfű	—	—	—	1	?
Vásárosdombó	—	—	3	2	1

#### Siklői járás

Siklós	2	4	1	1	1
Beremend	5	5	6	3	3
Harkány	2	1	3	1	?
Drávacsepely	1	—	3	1	?
Kovácsbida	9	9	7	1	3
Sellye	—	5	5	6	7
Drávaiványi	?	?	?	?	1
Drávasztára	—	—	4	?	3
Kákics	—	—	3	?	?
Marócsa	—	—	1	1	?
Okorág	2	2	—	?	2
Sósvertike	?	?	?	?	1
Villány	3	5	10	3	?
Ivánbattyán	?	?	?	?	1
Kisjakabfalva	—	—	1	?	?
Márok	?	?	?	?	1
Palkonya	1	1	—	?	1
Villánykövesd	1	—	—	—	—
Felsőszentmárton	5	9	2	1	6
Bogádmindszent	—	—	—	1	?
Hegyszentmárton	4	14	1	4	4

Csányoszró	5	7	4	3	2
Diósvizsló	2	2	1	?	?
Márfa	—	—	1	?	?
Rádfalva	—	—	1	1	?
Drávafok	6	3	5	33	3
Bogdása	1	—	1	1	5
Drávaszabolcs	1	1	6	2	3
Dráwapalkonya	?	?	?	?	2
Gordisa	—	4	—	2	5
Matty	9	4	—	?	6
Egyházasharaszti	?	?	?	?	1
Alsőszentmárton	?	?	?	?	1
Kistapolca	?	?	?	?	1
Old	?	?	?	?	3
Siklónagyfalva	—	—	4	2	4
Kémes	5	2	1	1	3
Cún	—	—	—	1	1
Dráwapiski	—	—	—	2	?
Tésenfa	?	?	?	?	2
Magyarbóly	4	1	3	?	1
Nagyharsány	5	4	—	?	?
Sámod	—	1	1	1	1
Adorjás	—	—	1	?	?
Baranyahidvég	—	—	3	2	1
Kisszentmárton	—	—	1	2	?
Körös	—	—	—	2	?
Vajszló	11	11	11	2	4
Hírics	—	—	2	?	1
Kemse	—	—	2	?	?
Lúzsok	—	—	1	1	1
Páprád	—	—	—	1	?
Vejtí	—	—	—	5	?
Zaláta	13	5	7	?	3

#### Szigetvári járás

Szigetvár	2	6	3	5	6
Almamellék	—	5	3	4	3
Dencsháza	5	3	3	1	1
Ibafa	2	2	1	1	2
Horváthertelend	—	—	1	1	?
Kétújfalu	2	2	2	?	4
Zádor	—	—	2	?	—
Mozsgó	11	4	—	1	1
Csertő	—	—	1	?	?
Nagydobsza	1	1	2	1	1
Kisdobsza	—	—	1	—	1
Merénye	?	?	?	?	1
Nemeske	?	?	?	?	2
Nagypeterd	—	2	?	?	—
Botykapeterd	?	?	?	?	1
Nyugotszenterzsébet	?	?	?	?	1
Szentdénes	2	1	3	?	1
Rózsafa	1	1	2	1	1
Bánfa	—	—	—	1	1
Katádfa	—	—	—	1	1
Somogyapáti	—	—	4	?	?
Somogyhatvan	—	—	—	1	?
Somogyhárságy	2	4	—	?	?
Vársásbéc	3	2	—	—	?
Szentlászló	2	2	1	1	1
Boldogasszonyfa	1	2	1	1	1

Mohács	1	2	2	5	7
Homorúd	3	2	—	3	?
Kölked	11	11	—	?	?

## BÁCS-KISKUN MEGYE

### Bajai járás

Baja	2	4	—	6	5
-Bajaszentistván	6	—	1	1	—
Bácsalmás	2	1	2	3	2
Bácsbokod	3	—	—	1	1
Bátmonostor	—	—	—	1	?
Csátalja	5	1	1	4	?
Csávoly	4	—	—	1	4
Dávod	11	4	4	1	3
Érsekcsanád	17	9	—	6	7
Felsősztiván	1	1	1	1	1
Herczegszántó	—	—	2	5	2
-Hóduna	1	2	2	2	7
Katymár	3	3	1	3	3
Madaras	—	—	2	2	?
Mátételke	—	1	2	?	1
Nagybaracska	2	1	—	1	3
Nemesnádudvar	—	6	—	1	5
Sükösd	5	5	5	5	3
Szeremle	17	13	9	8	5
Tataháza	1	1	1	1	1
Vaskút	13	2	1	4	3
Gara	1	3	2	1	1
Bácsszentgyörgy	?	?	?	?	1

### Kalocsai járás

Kalocsa	—	4	4	2	3
Foktó	2	2	2	1	1
Dunapataj	5	10	8	6	1
Dunavecse	1	1	1	1	1
Hajós	17	9	—	3	3
Harta	—	19	20	9	4
Solt	3	2	5	9	11
Apostag	2	1	1	1	2
Bátya	2	1	1	1	1
Dunaegyháza	7	8	—	2	2
Dunaszentbenedek	1	1	1	1	1
Dunatétélen	—	1	1	3	?
Dusnok	2	2	2	?	?
Fajsz	—	2	3	1	?
Géderlak	—	—	—	1	?
Homokmégy	5	4	2	2	7
Ordas	1	1	2	1	1
Óregcsertő	2	5	—	2	1
Szadmár	8	3	1	?	4
Szalkszentmárton	—	3	5	5	2
Tass	—	2	2	2	2
Uszód	5	2	3	?	?
Miske	2	2	1	1	1
Drágszél	2	—	1	1	1

### Kecskeméti járás

Kecskemét	6	4	3	7	10
Ballószög	—	—	—	1	?
Helvécia	3	4	3	2	1
Hetényegyháza	—	14	1	?	?
Bugac	5	11	9	6	4
Izsák	—	—	3	6	?
Kerekegyháza	7	6	8	6	?
Lajosmizse	5	8	7	13	10
Lakitelek	—	—	1	?	4
Szabadszállás	14	8	—	3	1
Tiszaalpár	3	3	7	2	6
Tiszakécske	7	4	—	5	?
-Tiszabög	—	2	2	2	1
Kunszentmiklós	5	7	3	6	2
-Kunbábony	—	1	—	1	—
Kunpeszér	—	1	1	1	?
Ágasegyháza	9	5	9	?	2
Fülöpháza	13	11	12	11	?
Jakabszállás	6	4	—	2	6
Kuadacs	—	1	1	?	?
Kunbaracs	—	2	2	?	?
Ladánybene	—	5	—	5	3
Lászlófalva	—	21	—	?	?
Nyárlőrinc	?	?	?	?	2
Orgovány	4	4	2	3	2

### Kiskőrösi járás

Kecel	5	3	5	7	—
Soltvadkert	—	—	5	?	2
Akasztó	25	22	27	9	8
Bócsa	6	7	3	?	1
Csengőd	3	2	3	3	1
Fülöpszállás	9	9	5	8	4
Kaskantyú	2	1	1	1	?
Páhi	—	3	4	1	1
Soltszentimre	1	1	1	1	—
Tabdi	6	—	—	1	1
Tázlár	4	4	—	?	?
Kiskőrös	4	11	7	?	1

### Kiskunhalasi járás

Kiskunhalas	13	10	1	3	13
Kiskunmajsa	22	15	6	4	2
Mélykút	1	1	2	4	2
Jánoshalma	1	2	—	2	4
Kéleshalom	?	?	?	?	1
Balotaszállás	11	2	3	1	9
Borota	1	2	2	1	1
Csikéria	—	1	1	2	2
Csolyospálos	8	—	5	—	4
Harkakötöny	2	3	1	3	?
Jászsztéhlászló	11	—	—	?	—
Kelebia	3	5	1	2	1
Kisszállás	3	2	1	2	2
Kömpöc	5	4	—	1	4
Kunbaja	—	2	1	2	2
Kunfehértó	—	—	1	—	2

Pirtó	—	4	—	2	?
Rém	1	1	—	—	2
Szank	—	2	—	4	1
-Móricgát	5	2	1	3	
Zsana	7	4	4	?	2

*Kiskunfélegyházi városkörnyék*

Kiskunfélegyháza	10	9	9	2	4
Gáter	—	1	—	?	?
Kunszállás	—	1	1	—	7
Pálmonostora	6	1	—	4	6
Petőfiszállás	6	7	5	2	1

**BÉKÉS MEGYE**

*Gyulai járás*

Gyula	4	8	5	3	5
-Gyulavári	1	2	2	2	2
Doboz	1	1	1	1	2
Elek	11	6	4	10	13
Kétegyháza	4	4	9	6	2
Sarkad	4	3	3	4	6
Újkígyós	4	—	1	1	2
Szabadkígyós	5	—	—	2	4
Geszt	5	6	7	—	?
Lőkősháza	2	2	3	1	6
Mezőgyán	20	22	6	?	?
Méhkerék	2	1	1	2	3
Kötegyán	1	2	2	8	6
Újszalonta	—	—	1	1	2

*Mezőkovácsházi járás*

Battonya	4	10	—	2	2
Medgyesegyháza	1	3	7	1	7
Mezőhegyes	1	—	—	2	3
Mezőkovácsháza	1	1	—	1	1
Almáskamarás	1	1	1	1	1
Dombiratos	?	?	?	?	—
Kevermes	1	—	1	—	1
Kunágota	2	—	—	?	1
Nagybánhegyes	1	1	2	1	1
Nagykamarás	—	1	2	2	3
Dombegyháza	—	1	1	4	?
Magyardombegyháza	—	—	—	1	1
Medgyesbodzás	—	—	2	4	4

*Orosházi járás*

Orosháza	1	1	4	1	1
Csorvás	—	—	1	—	—
Gádoros	1	1	—	—	—
Nagyszénás	2	—	1	1	1
Tótkomlós	1	1	2	1	1
-Nagykopáncs	—	—	—	1	—
Békéssámson	1	1	3	1	2
Kardoskút	3	2	—	1	—
Pusztaföldvár	—	—	1	?	—

*Szarvasi járás*

Szarvas	—	5	5	10	14
Békésszentandrás	—	1	2	3	3
Endrőd	3	3	2	5	2
Gyoma	—	—	2	1	1
Kondoros	3	3	7	5	10
Csabacsüd	—	1	1	?	2
Örménykút	—	—	—	2	?

*Szeghalmi járás*

Déaványa	—	—	13	4	6
Füzesgyarmat	8	8	8	4	2
Körösladány	—	—	8	9	13
Szeghalom	30	22	11	10	11
Vésető	21	7	8	8	7
Biharugra	3	7	11	12	?
Bucsa	5	4	5	?	?
Ecsegfalva	?	?	?	?	4
Körösújfalú	—	—	—	1	1
Okány	2	1	1	2	?
Zsadány	17	10	9	12	5

*Békéscsabai városkörnyék*

Békéscsaba	8	9	7	15	12
Mezőberény	31	7	30	5	5
Kőröstarcsa	3	4	3	?	6

*Békési városkörnyék*

Békés	5	4	4	6	2
Bélmegyer	—	2	2	2	8
Murony	—	2	3	—	?
Tarhos	1	1	—	?	1
-Vizesfa	—	—	1	?	

**BORSOD-ABAÚJ-ZEMPLÉN MEGYE**

*Edelényi járás*

Izsófalva	?	?	?	?	1
Edelény	7	8	3	1	5
Abod	—	1	—	1	1
Balajt	?	?	?	?	1
Szendrőlád	?	?	?	?	2
Múcsony	32	16	—	?	6
Szuhakálló	1	1	1	—	2
Rudabánya	1	1	—	1	—
Alsótelkes	?	?	?	?	1
Szendrő	12	3	5	2	3
Galvács	—	—	—	1	1
Szuhogy	—	—	1	1	—
Aggtelek	—	—	1	?	1
Kürityán	—	1	1	—	3
Bódvaszilás	2	3	7	4	2
Bódvarákó	—	3	2	2	1
Komjáti	—	10	14	2	3

Tornabarakony	? ? ? ? 1
Tornanádaska	1 1 — 1 1
Tornaszentandrás	? ? ? ? 3
Boldva	— — 7 7 11
Borsodszirák	— — 1 ? 1
Ziliž	? ? ? ? 1
Felsőnyárad	— 1 — 1 3
Felsőkelecsény	1 1 — 1 1
Hangács	— — 1 2 1
Nyomár	— — — 2 2
Hídvégardó	5 4 — 1 2
Becskeháza	— — — 1 1
Bódvalenke	— — — 1 2
Tornaszentjakab	2 2 1 1 4
Lak	5 4 3 ? 1
Hegymeg	? ? ? ? 1
Szakácsi	? ? ? ? 2
Tomor	— 1 1 1 1
Perkupa	3 3 — 3 3
Ragály	1 1 1 ? —
Trizs	— 2 — ? —
Zubogy	— — 1 ? 2
Rakaca	2 4 4 4 4
Debréte	? ? ? ? 1
Rakacaszend	1 1 1 ? 1
Viszló	— — — 1 ?
Szalonna	23 16 5 8 18
Martonyi	1 1 — 1 1
Meszes	? ? ? ? 1
Szin	2 1 — — 1
Szinpetri	1 1 — ? 1
Szögliget	— — 1 1 1
Szőlősdaró	— — — 1 1

*Encsi járás*

Szikszó	9 9 — 4 5
Encs	1 2 2 1 2
Füged	— — 1 — 1
Gibárt	2 1 1 1 1
Alsóvadász	5 3 3 1 ?
Aszaló	— 2 2 2 1
Méra	4 4 2 ? 1
Telkibánya	? ? ? ? 1
Abaujkér	1 2 1 1 1
Abaujvár	1 1 1 1 1
Kéked	— — — 1 2
Pányok	? ? ? ? 1
Zsujta	? ? ? ? 2
Baktakék	— 1 2 — 4
Detek	1 2 1 1 —
Boldogkővárja	1 1 2 1 1
Boldogkőújfaló	1 1 1 1 1
Felsőgagy	— 1 1 2 2
Csenyérte	1 1 — — —
Felsővadász	1 2 — — —
Kupa	1 1 1 — —
Forró	3 4 — 1 2
Fancsal	1 1 — — 1
Gagyvendégi	— — 1 ? 1
Gagybátor	— 1 1 ? 1
Gönc	2 1 1 1 1
Göncruszka	— — 14 8 10

Halmaj	4 1 — — —
Csobád	2 3 — 1 1
Kiskinizs	— 1 — 1 —
Rásonysápberencs	— — — 1 ?
Hernádkércs	1 1 — ? 1
Felsődobsza	1 1 1 2 —
Nagykinizs	3 1 — ? ?
Hernádvécsé	1 1 2 1 1
Hernádpetri	? ? ? ? 1
Hidasnémeti	2 6 1 4 1
Hernádszurom	— 1 1 ? ?
Tornyosnémeti	12 13 9 4 4
Homorogd	3 3 4 2 1
Ináncs	— — 5 3 ?
Hernádszentandrás	— — 1 ? ?
Pere	— — — 1 1
Krasznokvajda	3 11 2 1 1
Büttös	— — — 1 3
Kány	— — — 1 3
Pamlény	? ? ? ? 2
Szászfa	— — — 2 1
Novajidrány	1 2 2 4 2
Garadna	1 1 — ? 2
Selyeb	— 2 3 ? —
Abaújszolnok	— — — 1 ?
Nyéta	— — — 1 —
Szalaszend	— — 2 2 ?
Fáj	— 2 — ? ?
Szemere	— 2 2 1 —
Vilmány	1 1 1 3 4
Fony	— — — 1 1
Hejce	— — 1 ? ?
Viszoly	2 1 4 9 8
Hernádcece	3 3 3 2 1
Korlát	— — — 1 ?

*Mezőcsáti járás*

Emőd	1 5 3 1 2
Mezőcsát	18 15 8 6 4
Gelej	— 3 — ? 3
Igrici	— — 6 2 15
Ároktő	17 23 14 11 10
Tiszabábolna	10 14 14 ? 18
Tiszadorogma	— — — 2 7
Tiszakeszi	19 10 3 ? 7
Hejőbába	6 6 5 6 6
Hejőpapi	— — — 2 3
Nemesbikk	3 4 3 ? 3
Hejőkeresztúr	1 1 1 1 1
Hejőszalonta	1 1 1 ? 2
Szakáld	— — 1 ? 3
Sajószöged	— 4 — ? 4
Muhi	? ? ? ? 1
Nagycséc	— 1 1 1 3
Sajóörös	— — 3 ? 2
Tiszapalkonya	4 — — ? 2
Oszlár	— 2 1 1 2
Tiszatarján	25 27 31 ? 6
Hejőkürt	? ? ? ? 8

*Mezőkövesdi járás*

Mezőkövesd	—	—	5	6	4
Mezőkeresztes	—	—	12	8	6
Bogács	—	1	—	1	1
Bükkábrány	5	3	2	2	2
Egerlővő	14	9	6	8	20
Mezőnagymihály	—	—	7	5	15
Mezőnyárad	4	1	—	?	—
Szentistván	15	35	10	7	11
Vatta	—	2	—	1	1
Borsodivánka	1	1	1	—	14
Négyes	—	—	—	4	6
Tiszavalk	—	—	—	9	7
Sály	3	1	1	1	2
Borsodgeszt	1	1	1	—	1
Tard	1	1	—	—	—
Tibolddaróc	—	—	—	3	1

*Miskolci járás*

Miskolc-Görömböly	?	?	?	?	1
Alsózsolca	1	1	2	1	1
Felsőzsolca	3	4	13	1	2
Nyékkládháza	4	2	1	1	1
Sajószentpéter	3	7	2	4	7
Szirmabesenyő	4	6	2	3	3
Alacska	—	—	1	?	?
Bükkaranyos	3	1	1	1	—
Gesztely	1	2	2	1	3
Harsány	1	18	10	1	6
Kesznyéten	?	?	?	13	32
Kisgyőr	1	1	1	?	?
Kistokaj	—	—	—	2	1
Mályi	1	1	—	?	—
Onga	—	3	1	?	?
Ónod	1	—	1	—	2
Arnót	8	3	2	2	2
Sajópálfa	—	—	—	1	2
Bócs	5	8	6	2	3
Berzék	1	—	—	?	?
Girincs	—	—	—	1	1
Hernádnémeti	—	3	1	?	6
Hernádkak	2	1	1	1	1
Parasznya	1	—	1	?	?
Radostyán	—	—	—	1	1
Varbó	—	—	—	1	1
Sajóhidvég	1	1	1	?	?
Köröm	?	?	?	?	1
Sajókápolna	1	1	1	2	—
Sajókeresztur	1	—	—	—	3
Sajóecseg	—	1	2	1	3
Sajólád	—	1	1	?	1
Sajópetri	?	?	?	?	2
Sajóvámos	?	?	?	?	5
Sajósenye	—	—	2	?	2
Kazincbarcika	—	—	3	—	?
Leninváros	9	—	—	?	—

*Ózdi járás*

Ózd	—	1	1	3	2
-----	---	---	---	---	---

Arló	1	2	—	—	—
Borsodszentgyörgy	—	1	—	—	—
Járdánháza	1	1	1	—	?
Putnok	2	4	—	2	2
Dubicsány	2	4	—	2	2
Hét	?	?	?	?	1
Serényvalva	2	3	2	1	1
Hangony	?	?	?	1	?
Hodoscsépany	—	—	—	2	?
Királd	—	—	—	1	—
Sajókaza	—	1	1	2	?
Szentsimon	—	2	1	2	1
Bánhorvát	—	1	1	1	?
Nagybarca	1	2	1	?	1
Bánréve	2	4	2	2	2
Center	1	1	1	?	—
Sajónémeti	2	2	3	4	4
Sajópüspöki	6	5	—	2	2
Csernely	1	1	1	1	1
Dédestapolcsány	—	—	1	2	1
Dövény	1	1	1	1	1
Jákfalva	—	—	—	2	1
Kelemér	1	3	2	2	1
Gömörszőlős	—	—	—	1	2
Sajóvelezd	—	—	2	4	—
Sáta	?	?	?	?	1
Vadna	1	3	—	?	?
Sajógalgóc	—	1	—	?	?
Zádorfalva	1	1	2	1	1
Alsószuha	—	1	?	?	—
Szuhafő	1	—	—	?	—

*Sátoraljaújhelyi járás*

Sárospatak	—	—	12	16	24
Sátoraljaújhely	—	3	3	9	2
Cigánd	2	3	—	3	1
Tiszacsermely	1	2	—	1	?
Pálháza	1	1	—	1	?
Filkeháza	—	—	1	1	1
Kovácsvágás	1	4	2	2	2
Ricse	2	—	2	4	3
Lácacséke	3	4	2	2	4
Semjén	?	?	?	?	1
Bodroghalom	—	—	—	2	3
Hollóháza	?	?	?	?	2
Károlyfalva	1	2	1	1	?
Széphalom	2	1	1	1	1
Tolcsva	1	1	—	1	2
Vajdácska	9	6	—	?	3
Alsóberecki	—	—	4	1	3
Bodroglaszi	2	2	3	1	?
Sárazsadány	—	—	—	1	?
Erdőhorvát	—	—	1	—	—
Háromhuta	—	1	—	—	—
Füzerkamlós	—	1	—	?	?
Kisbózsva	—	—	1	1	1
Nagybózsva	?	?	?	?	—
Hercegkút	—	1	—	—	1
Makkoshotyka	—	4	—	?	?
Karcsa	—	—	—	1	4
Karos	—	3	2	2	2
Pácín	—	—	8	12	2

Kenézlő	1	4	—	?	5
Viss	18	22	8	5	?
Zalkod	—	2	2	2	1
Mikóháza	1	1	1	1	?
Felsőregmec	—	—	—	1	1
Vilyvitány	1	1	—	1	—
Nagyrosvány	5	1	2	1	2
Kisrosvány	—	—	—	2	2
Olaszliszka	5	12	8	6	7
Vámosújfalú	—	4	2	?	?
Tizsakarád	3	3	—	2	4
Györgyarló	?	?	?	?	3
Zemplénagárd	4	—	8	8	1
Dámóc	4	2	—	2	4
Révleányvár	1	1	—	3	3

#### Szerencsi járás

Abaújszántó	—	—	—	2	1
Tokaj	6	11	10	10	12
Szerencs	13	2	1	3	2
Ond	—	1	—	1	1
Bekecs	—	—	—	3	1
Bodrogkeresztúr	19	15	6	10	12
Erdőbénye	1	1	1	?	1
Legyesbénye	1	2	3	2	?
Mád	1	1	1	1	2
Mezőzombor	—	13	8	5	8
Taktaharkány	6	8	—	8	3
Taktaszada	6	6	5	5	6
Tarcal	—	—	7	9	16
Tállya	—	1	1	1	1
Tiszalúc	17	17	9	5	4
Bodrogzégi	—	—	3	?	1
Csobaj	1	1	—	3	2
Taktabáj	1	1	1	3	?
Megyaszó	1	1	1	1	1
Alsódobsza	—	—	—	1	1
Monok	1	2	—	1	?
Golop	1	1	—	3	—
Prügy	10	10	—	?	?
Taktakenéz	2	3	2	1	?
Tiszaladány	6	6	3	1	5
Tiszatardos	2	8	2	1	3
Újszanalos	1	1	1	1	—

### CSONGRÁD MEGYE

#### Makói járás

Makó	14	—	—	3	3
Királyhegyes	—	—	1	1	2
Csanádpalota	1	1	1	1	3
Kőveg	—	—	—	1	1
Kiszombor	4	—	1	2	3
Ferencszállás	1	1	1	—	?
Klárafalva	1	—	—	?	?
Apátfalva	—	—	1	2	1
Magyarcsanád	1	—	—	3	?
Maroslele	1	—	4	?	1

Nagylak	2	2	1	2	2
Földeák	1	1	—	1	1
Óföldeák	—	—	1	?	?
Pitvaros	2	3	1	1	1
Ambrózfalva	3	1	1	?	?
Csanádalberti	?	?	?	?	2
Nagyér	2	1	1	?	1

#### Szegedi járás

Szeged	1	1	1	?	1
-Algyő	2	2	4	3	1
-Dorozsma	1	2	—	1	3
-Szőreg	5	2	—	1	1
-Tápe	3	—	—	1	2
Kistelek	4	2	3	3	2
Mórahalom	5	11	2	3	5
Sándorfalva	1	1	1	1	4
Dóc	—	1	1	2	2
Ásotthalom	9	5	10	3	6
Baks	2	—	1	1	5
Balástya	4	—	4	5	3
Bordány	1	1	—	1	3
Csengele	—	4	3	2	4
Deszk	—	—	4	5	3
Domaszék	?	?	?	?	6
Kübekháza	4	1	—	1	1
Ópusztaszer	?	?	?	?	3
Pusztaszer	—	—	2	5	7
Röszke	6	—	—	1	3
Ruzsa	—	—	2	?	3
Szatymaz	—	—	—	7	7
Zákányszék	—	—	3	5	3
Zsombó	1	—	2	1	1
Pusztamérges	—	—	2	1	1
Öttömös	—	1	—	1	?
Tiszasziget	3	—	—	1	1
Újszentiván	14	12	8	5	?
Üllés	10	1	2	1	3
Forráskút	3	—	1	—	2

#### Csongrádi városkörnyék

Csongrád	7	4	5	4	7
Felgyő	2	2	—	4	3

#### Hódmezővásárhelyi városkörnyék

Hódmezővásárhely	15	10	5	10	14
Mártély	1	1	2	2	4

#### Szentesi járás

Szentes	6	6	4	2	8
Nagytóke	?	?	?	?	3
Mindszent	3	2	2	2	2
Szegvár	1	1	1	?	?
Csanytelek	—	3	3	5	11
Derekegyháza	—	—	2	1	3

Székkutas	1	1	4	2	1
Tömörkény	4	5	—	1	3
Fábiánsebestyén	—	4	4	4	2
Eperjes	4	—	2	?	1
Nagymágocs	2	—	—	?	1
Árpádhalm	—	—	—	1	?

## FEJÉR MEGYE

### Bicskei járás

Bicske	7	1	—	2	3
Csabdi	1	—	1	?	?
Mány	1	—	—	?	—
Csákvár	4	2	2	1	1
Vértesboglár	1	1	—	—	—
Etyek	1	1	1	1	?
Vál	4	—	1	?	1
Vereb	—	1	—	?	—
Alcsútdoboz	2	3	—	?	?
Felcsút	1	1	—	2	—
Tabajd	—	—	—	1	1
Szár	1	—	—	?	—

### Dunaújvárosi járás

Dunaújváros	1	1	1	1	1
Nagyvenyim	2	2	1	1	2
Ercsi	4	2	3	1	?
Pusztaszabolcs	3	1	1	2	2
Adony	3	3	1	?	2
Baracs	1	—	—	?	2
Besnyő	?	?	?	?	1
Előszállás	1	3	3	1	—
Iváncsa	1	1	1	5	—
Mezőfalva	1	2	3	—	2
Nagykarácsony	2	1	1	1	1
Perkátá	2	1	1	—	1
Rácalmás	1	4	3	3	2
Ráckeresztúr	1	—	2	—	1

### Móri járás

Mór	2	—	1	—	—
Bakonycsérnye	1	1	1	3	1
Fehérvárcsurgó	5	4	4	2	3
Pusztavám	1	3	3	1	2
Bodajk	1	1	—	1	—
Magyaralmás	1	1	1	?	?

### Sárbogárdi járás

Sárbogárd	5	6	6	14	9
-Sárszentmiklós	7	3	2	1	
Dég	—	1	1	1	1
Igar	—	—	1	2	?
Káloz	4	3	1	5	3
Mezőszilas	—	—	1	?	3

Pusztægres	—	3	1	1	4
-Sárhatvan	—	—	2	2	
Sárkeresztúr	8	6	—	4	4
Sárosd	1	—	—	—	2
Sárszentágota	3	2	6	?	4
Alap	—	—	2	?	4
Cece	10	5	—	?	4
Sáregres	—	—	1	2	3
Vajta	1	1	1	?	1
Lajoskomárom	—	—	1	1	1
Mezőkomárom	2	1	1	1	1
Szabadhidvég	—	—	—	1	2
Nagylók	?	?	?	?	1
Hantos	1	—	—	?	—

### Székesfehérvári járás

Székesfehérvár	—	—	—	3	4
Gárdony	—	1	—	?	?
-Agárd	—	—	—	1	—
-Dinnyés	—	—	4	3	3
Martonvásár	—	6	1	1	?
Seregélyes	7	2	5	4	?
Enying	2	3	1	—	3
Polgárdi	1	1	—	2	1
Velence	?	?	?	?	1
Kápolnásnyék	1	1	1	1	1
Aba	5	—	—	?	5
-Belsőbáránd	—	—	—	1	—
Baracska	1	1	2	2	1
Csór	—	—	1	?	?
Csősz	2	3	1	3	2
Kajászó	1	2	1	1	1
Lovasberény	—	—	—	1	1
Pákozd	4	3	5	1	1
Pátka	3	3	3	—	1
Soponya	11	2	1	?	?
Tác	3	4	3	3	1
Zámoly	1	1	1	?	2
Lepsény	4	1	1	3	?
Mezőszentgyörgy	2	1	—	?	?
Nádasladány	5	2	2	1	3
Jenő	1	1	—	?	1
Sárkeresztés	4	2	1	1	—
Moha	—	1	—	—	—
Sárszentmihály	1	1	1	3	3
Sárkeszi	1	1	—	?	?
Szabadbattyán	—	—	1	1	1
Úrhida	1	—	—	?	?
Tordas	1	—	—	?	—
Gyúró	1	1	1	—	?

## GYŐR-SOPRON MEGYE

### Csornai járás

Csorna	2	2	—	2	2
Beled	1	2	—	—	?
Cirák	1	2	2	1	?
Dénesfa	1	—	2	1	?
Edve	—	—	—	1	?

Szany	—	—	2	1
Rábasebes	—	—	1	1
Rábaszentandrás	1	1	—	—
Sobor	1	1	1	1
Vág	—	—	1	—
Egyed	1	1	—	—
Enese	1	1	—	?
Farád	1	2	—	2
Páli	1	1	1	1
Rábacsanak	1	1	1	1
Rábatamási	1	2	1	2
Bágyoszovát	—	8	7	2
Bodonhely	1	1	—	—
Bogyoszió	1	3	3	6
Jobaháza	—	1	1	1
Magyarkeresztúr	1	2	—	—
Bósárkány	—	—	5	3
Acsalág	2	6	6	4
Barbacs	2	2	—	1
Maglóca	1	1	1	1
Rábcakapi	—	—	1	2
Tárnokréti	—	—	1	2
Györsövényháza	3	3	1	—
Bezi	1	1	—	1
Fehértó	1	2	—	3
Köny	13	7	4	2
Markotabögöde	2	1	2	1
Mihályi	1	—	—	?
-Kisfalud	—	—	—	1
Gyóró	1	—	1	?
Himód	—	2	2	?
Vadosfa	—	—	—	1
Mórichida	1	3	3	3
Árpás	3	2	2	—
Rábaszentmiklós	—	1	—	—
Rábapordány	1	—	1	1
Dör	1	1	1	1
Rábaujfalu	—	—	—	2
Kisbabot	—	—	2	1
Mérges	—	—	—	1
Szil	3	2	—	1
Sopronnémeti	1	1	1	1
Szilsárkány	2	2	2	1
Pásztori	1	1	—	1

#### Kapuvári városkörnyék

Kapuvár	2	—	3	1
Babót	1	1	2	—
Hővej	—	1	1	—
Osli	2	1	—	1
Szár föld	1	1	1	1
Veszkény	1	1	—	1
Vitnyéd	1	1	1	1

#### Győri járás

Győr	—	3	1	?
-Bácsa	1	1	1	—
-Gyirmót	3	11	7	5
-Györszentiván	1	—	1	—

Pannonhalma	—	—	1	—
Écs	—	—	—	1
Ravazd	—	—	—	10
Tét	—	—	1	?
Gyömöre	1	1	1	1
Bönyrértalaj	—	—	—	2
Gönyű	1	—	2	1
Győrszemere	2	1	1	1
Győrújbarát	—	—	—	1
Győrújfalú	—	6	3	1
Győrzámoly	3	1	—	1
Ikrény	—	—	1	1
Koronc	3	1	1	3
Nyúl	—	—	1	?
Rábapatonna	—	1	1	1
Abda	1	3	2	1
Börcs	1	—	—	1
Dunaszeg	1	—	—	1
Dunaszentpál	—	—	2	1
Győrladomér	2	1	1	1
Kajárpéc	2	1	—	?
Felpéc	—	2	1	?
Kisbajcs	6	7	3	2
Nagybajcs	—	—	2	1
Vámosszabadi	—	1	—	2
Vének	—	1	1	1
Öttevény	—	—	1	—
Kunsziget	2	2	2	?
Pázmándfalú	1	1	2	1
Nyalka	1	1	1	?
Pér	—	1	—	?
Mezőörs	1	—	2	?
Táp	?	?	?	?
Győrasszonyfa	?	?	?	?
Tápszentmiklós	—	—	—	1
Tényő	—	—	1	?

#### Mosonmagyaróvári járás

Mosonmagyaróvár	—	—	—	1
Máriakálnok	1	—	—	2
-Arak	—	—	1	?
Jánossomorja	1	3	1	1
Ásványráró	2	2	3	4
Bezenye	?	?	?	?
Darnószeli	—	—	1	?
Dunasziget	3	2	2	2
-Doborgasziget	—	—	—	1
-Sérfenyősziget	1	—	1	—
Halászi	—	1	—	?
Kimle	—	1	—	?
Lébénymiklós	1	—	2	1
Mecsér	1	1	—	1
Dunakiliti	?	?	?	?
Hédervár	1	1	1	3
Lipót	1	—	—	2
Püski	—	1	2	2
Dunaremete	—	—	1	2
Kisbodak	1	1	1	1

*Soproni járás*

Sopron	1	2	—	1	—
Ágfalva	—	—	1	—	—
Fertőrákos	1	3	1	1	2
Magyarfalva	1	1	2	1	1
Kópháza	?	?	?	?	1
Balf	1	3	1	1	1
Fertőd	1	—	1	1	4
Agyagosszergény	1	1	2	1	2
Fertőendréd	—	—	1	1	2
Fertőszéplak	1	1	1	1	2
Fertőszentmiklós	—	—	1	1	2
Csapod	1	1	1	1	1
Röjtökmujsaj	1	1	1	1	1
Sopronhorpács	—	1	1	2	—
Egyházásfalva	1	3	2	2	1
Zsira	1	1	1	2	1
Nagylós	1	1	1	—	—
Sopronkövesd	—	—	1	1	1
Újkér	1	2	2	2	—
Hegykő	3	5	1	3	1
Fertőhomok	—	—	1	1	1
Hidegség	1	—	2	?	1
Iván	—	—	1	4	3
Csáfordjánosfa	1	—	—	1	1
Pusztacsalád	—	3	—	1	1
Répcszemere	2	4	3	2	2
Lövő	—	2	—	—	?
Nemeskér	1	1	1	1	1
Nagycenk	—	1	1	2	2
Fertőboz	1	2	2	1	1
Pereszteg	1	1	—	—	—
Pinnye	1	1	1	1	1
Szakony	—	1	1	1	1
Répcevis	—	—	1	1	1

**HAJDÚ-BIHAR MEGYE**

*Berettyóújfalui járás*

Berettyóújfalu	10	5	10	?	10
-Berettyószentmárton	—	17	5	?	?
Biharkeresztes	11	7	7	6	5
Ártánd	3	2	1	?	1
Bedő	—	—	1	1	1
Nagykerek	—	—	6	6	?
Told	4	5	2	?	1
Csökmő	9	7	—	9	6
Komádi	18	5	6	7	13
Magyarhomorog	—	—	2	2	2
Körösszegapáti	7	4	7	—	3
Berekbőszörmény	5	3	—	?	?
Körösszakál	1	—	—	1	1
Zsáka	8	6	7	?	5
Darvas	—	12	—	11	11
Furta	4	2	3	?	3
Vekerd	3	2	1	1	1
Bakonszeg	11	19	15	6	3
Mezősas	11	7	—	7	2
Szentpéterszeg	—	24	—	42	25

Hencida	30	16	—	15	?
Gáborján	6	25	—	?	?
Váncsod	11	6	2	—	?
Mezőpeterd	3	6	3	?	9

*Debreceni járás*

Debrecen	2	3	1	9	9
Balmazújváros	10	10	2	7	35
Egyek	28	38	20	20	40
Hajdúdorog	7	16	4	5	7
Hajdúhadház	1	1	1	2	1
Hajdúsámson	3	3	3	1	3
Nyíradony	—	12	—	2	3
Téglás	?	?	?	?	?
Tiszacsege	12	25	21	19	28
Bagamér	1	—	2	?	?
Álmosd	—	1	1	2	?
Nyírábrány	15	2	2	6	3
Fülöp	23	16	3	6	2
Polgár	19	12	19	15	20
-Folyás	—	—	—	2	3
Tiszagyulaháza	—	—	—	2	4
Újtikos	—	—	2	2	3
Vámospércs	—	—	2	4	9
Újléta	5	—	—	1	1
Görbeháza	?	?	?	?	6
Hortobágy	3	4	4	7	6
Mikepércs	—	—	—	1	3
Nyíracsd	4	2	3	1	2
Nyírmártonfalva	1	2	1	?	1
Újszentmargita	?	?	?	?	16

*Derecskei járás*

Hosszúpályi	—	—	7	7	16
Derecske	12	56	14	15	13
Tépe	16	7	4	4	?
Létavértes	9	15	12	5	?
Kokad	1	—	—	4	3
Pocsaj	—	—	—	3	10
Esztár	12	22	66	—	28
Kismarja	—	—	—	6	6
Sáránd	—	—	4	3	4
Hajdúbagos	11	9	10	5	?
Konyár	62	56	43	27	25
Monostorpályi	6	3	—	?	?

*Püspökladányi járás*

Nádudvar	22	33	21	27	14
Püspökladány	12	27	2	10	17
Földes	13	20	14	16	?
Sáp	7	10	—	?	?
Kaba	22	12	14	11	8
Tetétlen	8	7	10	5	?
Nagyrabé	—	—	3	?	5
Bihardancsháza	3	1	—	?	2
Bihartorda	27	5	—	4	4
Sárrétudvari	2	1	2	2	3
Szerep	?	?	?	?	1

Báránd	—	10	5	4	3
iharnagybajom	1	23	11	13	20

### Városok és városkörnyékek

Hajdúböszörmény	—	3	2	4	7
-Nagypród	—	—	3	4	?
Hajdúvid	4	3	—	2	?
Hajdúnánás	—	—	13	26	42
Hajdúszoboszló	—	—	3	5	16
Ebes	—	2	—	?	?
Hajdúszovát	2	4	2	5	?
Nagyhegyes	—	2	5	2	3

### HEVES MEGYE

#### Egri járás

Eger	—	—	4	—	—
Recsk	3	—	1	2	2
Mikófalva	1	1	4	—	—
Bodony	1	1	1	?	—
Pétervására	—	—	4	3	3
Erdőkövesd	—	—	—	1	1
Kisfüzes	—	—	1	1	?
Verpelét	—	4	1	1	—
Andornaktálya	?	?	?	?	—
Balaton	2	1	—	1	1
Bekölce	—	1	1	1	1
Egerszólát	?	?	?	?	1
Istenmezeje	?	?	?	?	1
Mátraderecske	—	—	1	?	?
Sirok	—	1	—	?	2
Bátor	—	—	—	1	1
Egerbocs	—	—	2	—	?
Egercsehi	1	—	—	?	—
Kerecsend	?	?	?	?	1
Maklár	—	2	1	1	?
Tarnalelesz	2	2	—	—	2
Bükkszenterzsébet	—	—	—	1	1
Fedémes	—	—	1	2	1
Szentdomonkos	?	?	?	?	1
Terpes	1	—	—	?	?

#### Füzesabonyi járás

Füzesabony	3	12	4	?	3
Kál	2	3	2	2	1
Kompolt	1	1	—	—	—
Besenyőtelek	4	18	—	?	?
Dormánd	3	4	2	1	1
Egerfarmos	5	7	7	2	5
Kápolna	7	2	1	2	1
Mezőszemere	4	5	6	3	2
Mezőtárkány	2	2	4	—	?
Nagyút	2	1	1	?	2
Sarud	22	11	10	6	20
Szihalom	8	11	7	?	6
Aldebrő	—	—	1	1	—
Poroszló	29	16	21	11	21
Újlőrincfalva	—	3	8	2	?

### Gyöngyösi járás

Gyöngyöshalász	1	1	2	?	1
Zagyvaszántó	?	?	?	?	1
Adács	—	—	1	1	3
Apc	—	—	5	2	1
Csány	2	2	1	?	?
Domoszló	?	?	?	?	1
Halmajugra	?	?	?	1	?
Hort	?	?	?	?	1
Karácsond	1	3	6	3	2
Kisnána	1	1	1	—	—
Markáz	—	1	—	1	3
Nagyfüged	6	3	5	3	?
Nagyréde	—	—	1	?	1
Rózsaszentmárton	1	2	—	?	?
Vámosgyörk	2	—	1	—	—
Vécs	—	1	1	?	?
Visonta	1	2	1	—	1
Visznek	—	—	1	?	—
Detk	1	1	?	?	?
Ludas	2	3	—	?	1

#### Hatvani városkörnyék

Hatvan	—	4	1	?	1
Boldog	—	4	4	?	?
Heréd	2	3	2	?	—

#### Hevesi járás

Heves	—	—	—	3	4
Kisköre	4	5	2	?	1
Átány	7	5	6	3	?
Boconád	2	5	—	1	1
Erdőtelek	—	—	—	3	2
Hevesvezekény	—	—	1	2	2
Kömlő	5	6	19	?	9
Pély	—	7	1	1	3
Tarnabod	1	2	1	?	3
Tarnaszentmiklós	12	5	6	3	4
Tarnaszadány	4	4	2	?	?
Tenk	—	—	—	1	2
Tiszanána	6	10	7	6	4
Tarnaméra	6	4	6	2	4
Zaránk	1	2	2	2	2
Tarnaörs	—	—	—	1	1
Erk	5	3	—	?	2

### KOMÁROM MEGYE

#### Dorogi járás

Tát	2	—	3	1	1
Sárisáp	1	1	—	?	1
Úny	1	1	1	—	1
Gyermely	1	1	—	—	1
Szomor	—	—	—	2	—
Pilismarót	?	?	?	?	1
Dömös	—	—	1	—	?

<i>Komáromi járás</i>					
Komárom	1	1	1	—	1
-Szöny	3	1	1	2	—
Ács	2	—	1	1	?
Kisbér	1	1	1	2	1
Ászár	—	—	1	—	1
Ete	—	—	1	?	—
Hánta	?	?	?	?	1
Nagyigmánd	3	2	—	?	?
Csép	3	3	1	1	?
Kisigmánd	—	—	1	1	1
Almásfüzitő	—	—	1	1	—
Bakonysárkány	—	1	1	1	1
Mocsa	4	2	—	?	?
Aka	?	?	?	?	1
Bakonyszombathely	—	—	—	1	2
Bakonybánk	1	—	—	?	1
Réde	?	?	?	?	2
Bana	—	—	1	1	2
Tárkány	?	?	?	?	1
Bársonyos	1	—	—	?	?
Kerékteleki	2	1	1	?	—
Császár	—	1	1	?	1
Vérteskethely	—	1	—	?	?
Szend	3	7	8	1	1
Szák	—	—	1	1	1

#### *Városok és városkörnyékek*

Esztergom	3	—	—	—	—
Oroszlány	—	—	—	—	—
Bokod	5	3	1	1	1
Dad	—	—	1	?	1
Kecskéd	1	1	—	?	—
Kömlőd	2	—	—	—	—
Tatabánya	—	—	1	—	—
Környe	3	—	—	—	?
Vértesszőlős	—	1	—	?	?
Tarján	—	—	—	1	1
Héreg	1	1	—	?	?
Tata	—	2	1	4	1
Kocs	2	1	—	1	—
Naszály	—	3	3	?	3
Szomód	1	1	1	1	—

#### **NÓGRÁD MEGYE**

##### *Balassagyarmati járás*

Balassagyarmat	—	—	—	1	1
-Ipolyszög	1	1	—	1	1
-Patvarc	1	—	—	1	1
Bercel	—	1	1	1	1
Érsekvadkert	2	3	—	—	1
Cserhátsurány	1	1	2	1	?
Herencsény	1	1	—	—	?
Dejtár	3	3	2	—	1
Patak	2	2	—	2	4
Drégelypalánk	15	4	4	3	7
Hont	2	2	2	—	4
Ipolyvece	4	3	—	2	3

Magyarnándor	1	4	1	?	—
Cserháthaláp	—	1	—	1	1
Mohora	2	2	4	1	2
Nógrádkövesd	—	1	1	1	1
Galgaguta	1	2	1	1	1
Órhalom	5	7	—	4	1
Csitár	?	?	?	?	1
Hugyag	—	—	—	1	?
Terény	1	1	1	1	1
Szűgy	7	3	5	?	1
Csesztve	1	1	—	—	—
Nógrádmарcal	3	—	2	1	3

##### *Pásztói járás*

Pásztó	—	1	1	2	2
Buják	—	1	2	—	1
Jobbágyi	3	2	2	1	1
Szurdokpüspöki	1	—	—	1	1
Tar	1	1	1	1	1
Vanyarc	—	1	1	3	—
Cserhátszentiván	1	—	—	—	—
Felsőtold	—	1	1	1	2
Ecseg	1	1	2	?	—
Csécse	2	3	2	2	2
Kálló	—	1	1	1	—
Erdőkürt	—	1	1	?	—
Erdőtarcsa	1	2	1	1	—
Palotás	3	1	—	—	—
Héhalom	2	1	—	1	1
Kisbágyon	—	1	—	1	1
Szarvasgedé	—	1	3	1	1
Szirák	1	1	1	—	—
Bér	—	—	—	1	—
Egyházasdengeleg	—	—	—	1	1

##### *Rétságai járás*

Rétság	1	1	1	1	2
Bánk	2	1	—	1	—
Tolmács	1	2	1	?	2
Diósjenő	5	1	—	—	1
Nagyoroszi	1	—	1	1	—
Borsosberény	1	1	1	1	1
Pusztaberki	—	—	—	1	1
Nézsza	1	1	—	—	—
Keszeg	1	—	—	1	—
Nógrádsáp	?	?	?	?	1
Berkenye	1	—	1	1	1
Nőtincs	1	1	1	1	1
Romhány	1	2	1	1	2
Kétdodony	—	1	—	?	?
Tereske	—	1	1	—	—
Szátok	—	2	1	?	—

##### *Salgótarjáni járás*

Nagybátony	?	?	?	?	1
Kisterenye	—	1	1	—	1
Etes	1	2	1	—	—

Karancseszki	2	3	2	—	—
Cered	—	1	1	1	1
Szilaspogony	—	1	1	2	1
Zabar	1	1	1	1	2
Homokterenye	—	1	—	—	?
Mátranovák	—	1	1	1	1
Karacsberény	—	1	1	—	—
Mátraszele	1	1	2	1	1
Sóshartyán	1	1	—	—	—
Mátramindszent	—	—	2	—	—
Kisbárkány	—	—	2	—	?
Lucfalva	—	1	1	?	—
Nemti	—	—	2	2	1

*Szécsényi járás*

Szécsény	1	6	1	5	2
Rimóc	1	1	1	1	1
Endrefalva	3	2	2	1	—
Pilinty	—	1	—	—	—
Karancság	—	—	1	1	1
Ságújfalu	1	3	1	1	1
Szalmatercs	—	2	—	—	—
Litke	6	3	2	1	3
Ipolytarnóc	2	3	2	1	2
Ludányhalászi	12	3	—	1	5
Mihálygerge	1	3	1	1	1
Egyházasgerge	1	1	—	—	—
Nagylóc	1	1	1	—	—
Hollókő	1	1	1	1	—
Nógrádmegyér	1	1	1	1	—
Varsány	3	1	1	3	?

**PEST MEGYE**

Biatorbágy	?	?	?	?	1
Pilisvörösvár	—	1	2	—	—
Tinnye	1	1	—	—	—
Zsámbék	—	1	1	1	—
Tök	1	1	1	—	1
Páty	1	1	1	—	1
Budajenő	1	—	—	?	—
Telki	—	—	—	1	?
Sóskút	1	—	1	1	1

*Ceglédi járás*

Cegléd	11	4	2	1	5
Abony	4	1	3	2	1
Albertirsa	4	2	2	?	3
Ceglédbercel	?	?	?	?	1
Csemő	—	4	—	—	1
Dánszentmiklós	—	—	1	?	?
Kocsér	—	—	2	3	6
Mikebuda	1	—	1	?	?
Nyársapát	?	?	?	?	1
Törtel	3	1	2	1	4
Jászkarajenő	—	—	4	?	4
Kőröstetétlen	—	—	—	3	?

*Dabasi járás*

Dabas	5	—	2	5	4
-Gyón	2	1	—	?	?
-Sári	4	6	—	2	—
Ócsa	20	15	9	5	4
Gyál	—	2	—	?	?
Örkény	1	1	1	1	—
Hernád	—	—	2	2	—
Pusztavacs	11	—	1	—	?
Táborfalva	1	1	1	1	?
Alsónémedi	6	1	1	1	—
Bugyi	8	1	1	2	1
Tatárszentgyörgy	—	—	—	3	10
Inárcs	4	—	—	—	?
Kakucs	—	—	—	1	?
Újhartyán	1	1	—	1	1

*Gödöllői járás*

Gödöllő	1	1	—	2	2
Isaszeg	—	1	2	1	1
Pécel	—	—	1	—	—
Tura	4	1	2	3	—
Aszód	—	—	2	1	2
Domony	2	—	1	—	—
Iklad	?	?	?	?	?
Bag	—	1	—	?	—
Hévízgyörgy	—	—	1	?	1
Vácszentlászló	—	—	—	1	1
Zsámbok	?	?	?	?	?
Dány	—	—	1	2	1
Kartal	—	—	1	2	1
Mogyoród	1	3	—	?	?
Szada	?	?	?	?	?
Verseg	—	2	—	1	1
Galgamácsa	—	—	—	1	2

*Monori járás*

Gyömró	2	—	1	1	2
Maglód	—	1	1	1	1
Monor	—	—	2	1	1
Üllő	1	2	—	—	—
Vecsés	—	1	—	?	?
Nyáregyháza	3	—	1	1	1
Sülysáp	1	1	1	—	?
Úri	?	?	?	?	?
Ecsér	2	—	—	?	—
Mende	5	7	—	—	?
Péteri	—	—	1	1	1
Gomba	1	1	—	—	1
Káva	1	1	—	?	1
Vasad	—	3	2	1	1

*Nagykátai járás*

Nagykátai	5	2	4	4	2
Tápiószecső	2	1	—	2	1
Tápiószéle	9	1	—	4	1

Tápiószentmárton	3	2	3	?	7
Farmos	4	5	7	8	6
Koka	—	3	—	?	?
Pánd	1	2	1	1	1
Szentlőrinc-káta	1	2	1	2	2
Szentmártonkáta	1	3	3	?	?
Tápióbicske	2	1	1	1	3
Tápiógyörgye	7	2	2	?	2
Tápióság	1	4	3	?	1
Tápiószőlős	—	1	3	?	1
Tóalmás	3	5	1	?	6
Újszilvás	—	—	2	1	4

#### Ráckevei járás

Dömsöd	15	2	20	4	8
-Apaj	19	1	—	?	?
Dunaharaszti	—	—	—	1	?
Tököl	—	—	4	1	1
Dunavarsány	3	1	1	—	?
Kiskunlacháza	2	2	—	7	4
-Bankháza	2	2	2	1	—
Ráckeve	3	1	3	1	3
Szigetbecse	?	?	?	?	2
Szigetszentmárton	5	—	—	?	?
Szigetújfalu	3	2	—	?	?
Makád	2	3	3	—	2

#### Szentendrei járás

Pomáz	—	—	—	1	2
Csobánka	1	—	—	?	—
Tahitófalu	?	?	?	?	1

#### Váci járás

Vác	4	—	1	—	?
Fót	2	1	1	—	—
Acsa	—	—	2	?	1
Galgagyörk	?	?	?	?	1
Püspökhatvan	?	?	?	?	2
Órbottyán	1	—	—	?	?
Vácrátót	—	—	1	1	?
Verőcsemaros	—	3	—	?	2
Szödliget	1	—	—	?	—
Bernecebaráti	1	—	—	—	?
Letskés	1	1	1	?	?
Ipolytölgyes	2	2	—	2	1
Rád	—	1	1	?	—
Penc	1	—	—	?	—
Sződ	1	9	—	1	?
Vácduka	?	?	?	?	4
Váchartyán	—	—	1	—	—
Vámosmikola	1	2	2	?	?

#### Városok

Bp.-Nagytétény	?	?	?	?	1
Nagykőrös	11	1	5	1	9

## SOMOGY MEGYE

#### Barcsi járás

Barcs	4	5	1	?	4
Drávaszentes	—	—	1	?	?
Péterhida	—	—	—	6	?
Somogytarnóca	—	—	—	2	?
Babócsa	16	5	7	?	5
Bolhó	—	—	2	1	1
Csokonyavisonta	3	4	9	8	6
Rinyaújlak	—	13	—	?	?
Darány	1	2	3	1	2
Drávatamási	1	—	1	?	?
Istvándi	2	2	2	3	1
Kastélyosdombó	—	—	—	1	?
Homokszentgyörgy	2	3	1	2	2
Kálmánca	6	2	4	9	3
Lad	3	4	—	2	3
Patosfa	—	—	4	2	3
Szulok	—	—	2	3	4
Lakócsa	4	6	—	8	5
Szentborbás	?	?	?	?	2
Tótújfalu	—	—	—	2	5
Vízvár	—	1	1	2	?
Bélavár	—	2	—	1	?

#### Kaposvári városkörnyék és Kaposvári járás

Kaposvár	—	—	—	?	?
-Kaposfüred	1	3	—	?	?
-Toponár	6	3	—	?	?
Somogyaszaló	1	1	1	1	1
Magyaregres	1	2	—	2	1
Zimány	—	1	1	?	1
Kadarkút	4	3	2	1	2
Hedrehely	3	4	4	?	2
Hencse	2	1	1	1	?
Mike	?	?	?	?	7
Nagybajom	4	7	7	?	6
Jákó	2	2	2	?	1
Csököly	1	6	2	?	?
Gige	1	2	—	?	?
Gölle	15	7	2	3	1
Büssü	—	1	1	?	—
Fonó	1	1	2	1	?
Hetes	—	2	—	2	?
Csombárd	?	?	?	?	1
Juta	2	—	—	?	?
Igal	1	1	1	2	—
Gadács	—	1	1	1	?
Kazsok	2	2	2	1	1
Ráksi	2	2	2	3	1
Somogyzil	?	?	?	?	1
Kaposfő	2	2	2	2	1
Kiskopárd	3	1	2	2	3
Kaposmérő	—	4	?	?	?
Bárdudvarnok	1	3	1	?	2
Magyaratád	—	—	—	1	?
Mernye	1	1	—	?	?
Ecseny	—	1	—	—	?

Felsőmocsolád	—	—	—	1	?
Polány	1	2	—	?	?
Somódor	—	—	2	1	?
Somogyeszi	1	1	1	1	?
Szentgáloskér	—	—	—	1	—
Nagyberki	3	1	2	1	1
Csoma	3	11	4	2	1
Kercseliget	1	1	—	1	—
Mosdós	1	—	1	?	—
Szabadi	—	—	—	2	1
Simonfa	—	2	1	1	?
Bószénfa	—	3	3	2	—
Zselickislak	—	—	1	1	?
Somogyjád	2	2	—	1	2
Bodrog	2	2	1	?	?
Édde	—	1	1	?	?
Osztópán	1	2	2	2	1
Várda	1	1	1	1	1
Somogyárd	—	2	1	2	1
Újvárfalva	—	4	—	6	?
Szenna	1	8	—	2	—
Kaposszerdahely	—	—	—	1	1
Szilvásszentmárton	?	?	?	?	1
Zselickisfalud	?	?	?	?	1
Szentbalázs	1	2	—	?	?
Gálosfa	—	—	—	1	1
Kaposgyarmat	—	1	—	?	?
Sántos	1	2	—	1	?
Taszár	1	3	—	15	—
Baté	2	4	2	3	1

*Marcali városkörnyék  
és Marcali járás*

Marcali	7	6	3	?	—
-Bize	2	2	2	2	1
Mesztegyő	10	5	11	4	10
Gadány	—	—	—	2	1
Keleviz	—	—	—	1	?
Nikla	17	4	2	4	5
Csömend	—	—	—	1	?
Fonyód	2	1	2	—	?
Ordacsehi	3	3	3	?	?
Lengyeltóti	5	3	2	?	1
-Pusztaberény	—	—	1	1	1
Buzsák	7	18	5	3	1
Hács	1	1	—	2	?
Kisberény	—	—	3	?	?
Öreglak	2	6	1	3	2
Szőlősgyőrök	12	4	2	1	1
Táska	1	9	—	?	1
Böhönye	3	5	3	3	1
Balatonkeresztúr	2	3	2	2	1
Balatonújlak	35	9	5	2	2
Balatonszentgyörgy	2	1	3	4	4
Balatonberény	1	2	—	1	1
Hollád	—	—	—	1	?
Vörs	8	12	3	8	5
Kéthely	3	1	1	1	1
Somogyzentpál	27	4	2	3	4
Nemesvid	7	3	5	6	?
Somogysimonyi	3	4	—	1	1

Pusztakovácsi	6	2	3	?	?
Somogyfajsz	1	1	1	2	3
Sávoly	8	6	—	6	?
Főnyed	—	—	—	1	2
Szőkedencs	23	5	14	5	3
Somogyásmsón	2	1	3	?	?
Csákány	4	1	1	1	?
Somogyzsitfa	—	4	2	2	2
Somogyvár	1	1	2	1	1
Pamuk	—	—	1	1	1
Somogyvámos	1	—	—	?	1
Tapsony	—	4	1	6	1
Nagyszakácsi	2	1	1	1	2
Nemeskisfalud	—	—	—	1	?
Szenyér	—	—	1	1	—
Vése	3	2	1	2	—
Nemesléd	1	1	1	1	1
Varászló	2	2	2	1	?

*Nagyatádi járás*

Nagyatád	1	2	—	5	4
Csurgó	5	8	7	4	3
Csurgónagymarton	?	?	?	?	1
Somogyicsió	?	?	?	?	3
Szenta	4	2	6	3	3
Ötvöskőnyi	3	2	4	1	?
Segesd	—	5	4	4	3
Beizence	6	4	4	9	11
Somogyudvarhely	6	3	3	6	3
Görgeteg	2	2	5	?	?
Rinyaszentkirály	5	3	2	2	2
Háromfa	3	2	—	1	?
Bakháza	—	4	—	1	?
Tarany	—	7	—	2	?
Iharosberény	—	2	—	?	?
Iharos	4	3	2	3	7
Inke	3	6	—	1	3
Pogányszentpéter	4	2	1	?	?
Kutas	—	3	5	4	?
Beleg	—	3	2	2	1
Kisbajom	3	3	—	?	2
Szabás	10	4	2	2	?
Lábod	4	5	2	3	1
Nagykorpád	1	—	—	?	?
Rinyabesenyő	?	?	?	?	2
Somogyszob	2	3	—	3	2
Bolhás	4	5	5	2	?
Zákány	?	?	?	?	?
Gyékényes	1	—	—	?	2
Porrog	3	2	—	3	1
Porrogszentkirály	?	?	?	?	1
Porrogszentpál	?	?	?	?	1

*Siófoki városkörnyék  
és Siófoki járás*

Siófok	3	3	1	1	?
Zamárdi	5	3	2	5	5
-Balatonszéplak	—	—	1	?	?
-Szántód	2	2	2	2	?

Balatonendréd	1	1	—	—	1
Balatonszárszó	2	1	1	1	1
Balatonőszöd	?	?	?	?	1
Balatonszemes	3	3	2	?	—
Kötce	1	1	—	?	?
Nagycsepely	1	—	—	1	1
Szólád	2	—	—	2	2
Tab	2	2	1	1	?
Bábonymegyer	2	1	—	1	?
Kapoly	—	2	1	?	—
Lulla	?	?	?	?	1
Somogymeggyes	1	1	—	?	2
Ádánd	6	3	2	2	3
Balatonlelle	4	4	2	1	1
Gamás	1	3	—	?	2
Balatonboglár	5	1	2	4	—
Balatonföldvár	—	—	—	1	—
Bálványos	1	1	1	?	1
Kereki	1	1	1	—	1
Kőröshegy	2	2	2	2	1
Balatonszabadi	2	1	1	2	?
Siójut	?	?	?	?	2
Karád	2	1	2	2	2
Andocs	2	2	1	—	—
Kánya	1	1	—	1	1
Bedegkér	1	2	1	2	1
Tengőd	?	?	?	?	2
Kisbárapáti	1	1	1	?	1
Bonnya	1	1	1	1	1
Látrány	11	5	2	1	1
Somogybabod	2	2	—	?	?
Somogytur	2	1	2	?	1
Visz	?	?	?	?	1
Nagyberény	1	1	—	—	?
Som	—	1	1	1	1
Nágocs	?	?	?	?	?
Miklósi	1	1	—	?	1
Zics	—	1	1	—	—
Ságvár	—	1	1	1	1
Nyim	—	—	—	1	1
Törökkoppány	2	1	1	1	1
Somogyacsa	2	2	—	1	1
Somogydöröcske	1	1	1	1	1
Szorosad	—	—	1	—	?

## SZABOLCS-SZATMÁR MEGYE

### Fehérgyarmati járás

Fehérgyarmat	1	2	2	2	6
Jánkmajtis	2	2	3	19	2
Császló	2	11	1	?	2
Csegöld	—	3	1	?	?
Darnó	—	—	—	10	4
Kisnamény	2	2	1	13	7
Szamosújlak	—	1	—	1	1
Kölcse	11	6	8	?	4
Botpalád	2	16	6	?	1
Fülesd	2	1	1	1	1
Kispalád	29	28	7	?	?
Sonkád	2	2	5	2	3

Rozsály	—	—	1	?	2
Gacsály	6	—	—	6	4
Garbolc	—	—	—	2	1
Kishódos	?	?	?	?	1
Méhtelek	—	1	1	1	1
Nagyhódos	?	?	?	?	2
Tiszaberek	—	16	3	1	1
Zajta	—	1	1	?	—
Tunyogmatolcs	3	5	—	?	1
Cégenydányád	—	1	—	?	2
Gyügye	—	1	1	1	2
Szamosújlak	?	?	?	?	1
Csaholc	—	1	1	?	6
Túrricse	6	3	2	1	2
Vámosoroszi	1	1	—	?	?
Kisar	2	25	2	?	?
Nagyar	2	4	2	4	2
Nagyszekeres	?	?	?	?	?
Kisszekeres	9	11	2	?	?
Zsarolyán	2	1	—	1	1
Nábrád	—	—	—	2	1
Kérszemjén	2	2	—	?	—
Panyola	1	1	3	1	2
Olcsvaapáti	—	—	—	3	—
Penyige	—	—	—	2	1
Kömörő	1	3	1	4	1
Mánd	2	1	1	?	?
Szatmárcseke	3	3	5	5	4
Túristvándi	2	7	3	3	1
Tiszabecs	3	1	—	1	?
Magosliget	—	—	1	?	?
Milota	—	4	5	?	?
Uszka	—	—	—	1	1
Tiszakóród	—	2	1	2	5
Tiszacsécsé	—	1	—	?	2

### Kisvárdai városkörnyék és Kisvárdai járás

Kisvárdai városkörnyék	1	4	4	3	2
Kékce	5	2	—	1	?
Ajak	—	—	6	3	4
Rétközberencs	?	?	?	?	2
Dombrád	9	7	5	5	10
Mándok	—	1	1	—	1
Benk	1	1	—	—	1
Eperjeske	2	1	1	2	1
Tiszamogyorós	3	2	5	?	3
Záhony	1	1	2	?	?
Tiszaszentmárton	4	1	4	2	2
Zsurk	?	?	?	?	4
Döge	6	3	6	7	4
Fényeslitke	1	3	—	2	?
Gégény	11	4	2	2	2
Gyulaháza	—	—	1	1	2
Nyírkarász	1	—	1	4	?
Pátroha	14	4	10	11	11
Szabolcsveresmart	?	?	?	?	5
Tiszabездé	4	—	1	?	1
Anarcs	1	—	—	1	2
Szabolcsbáka	4	—	1	2	1

Nyírtass	1	3	4	3	2
Berkesz	—	—	2	1	—
Petneháza	1	5	3	3	?
Laskod	—	1	2	3	?
Tornospálca	?	?	?	?	1
Jéke	2	—	1	?	?
Tuzsér	—	—	1	4	4
Komoró	?	?	?	?	1

*Mátészalkai városkörnyék  
és Mátészalkai járás*

Mátészalka	7	4	4	2	6
Kocsord	4	3	2	2	7
Nyírcsaholy	—	—	1	?	?
Csenger	2	3	3	1	4
Csengersima	—	—	—	1	3
Csengerújfalu	2	4	—	4	?
Komlódtótfalu	—	2	1	3	?
Nagyéc	1	1	1	?	?
Szamosbecs	—	2	—	?	—
Szamosatárfalva	—	—	1	?	1
Hodász	—	—	1	?	1
Kántorjánosi	2	2	1	1	1
Nyírkáta	21	3	4	3	?
Mérk	4	1	1	?	?
Tiborszállás	1	1	1	3	3
Vállaj	—	—	1	?	?
Nagyecsed	10	7	3	20	13
Fábiánháza	3	4	—	2	3
Tyukod	—	4	8	5	?
Ura	—	—	—	8	1
Vaja	1	1	1	1	1
Ör	—	1	—	?	1
Rohod	—	—	1	1	1
Nagydobos	2	2	—	2	1
Nyírmeggyes	2	3	3	?	4
Győrtelek	?	?	?	?	?
Fülöpös	1	—	—	?	1
Géberjén	—	—	1	1	2
Jármé	—	—	1	?	1
Ópályi	1	1	1	?	2
Ökörirtőfűlöpös	1	1	1	?	1
Rápoly	—	1	—	?	2
Porcsalma	—	1	3	5	5
Pátyod	—	3	—	2	?
Szamoszeg	5	6	6	2	1
Szamoskér	—	—	2	2	2

*Nagykállói járás*

Balkány	7	7	7	?	9
Kállósemjén	2	1	2	7	9
Nagykálló	5	8	6	6	9
Biri	2	1	—	2	—
Bököny	9	3	10	?	2
Érpatak	2	—	—	?	?
Geszteréd	8	4	1	?	5

*Nyírbátori városkörnyék  
és Nyírbátori járás*

Nyírbátor	1	1	2	3	3
Nyírvasvári	2	1	—	2	3
Máriapócs	6	4	1	?	4
Kisléta	—	—	1	1	1
Pócspetri	—	6	1	?	1
Nyírbétek	3	5	6	?	5
Önböly	—	—	1	?	2
Encsencs	—	3	6	5	3
Nyírgyulaj	7	1	2	1	?
Nyírlugos	17	19	4	?	8
Nyírmihálydi	—	1	3	5	1
Ófehértó	3	1	1	1	3
Penészlek	—	—	7	?	4
Bátorliget	—	—	1	?	4
Terem	6	—	1	?	2
Nyírbogát	—	—	1	2	2
Nyírgelse	2	—	—	?	?
Nyírcsászári	—	—	1	1	1
Piricse	5	4	2	?	?
Nyírpilis	1	1	1	?	2

*Nyíregyházi járás*

Nyíregyháza	5	3	3	8	7
Ibrány	2	4	5	6	19
Nyírtelek	1	1	2	?	3
Oros	1	3	3	—	2
Rakamaz	5	3	2	2	3
Tiszadob	7	1	7	3	?
Tiszalök	12	11	9	10	13
-Kisfástanya	—	1	1	—	—
Tiszavasvári	20	19	15	25	20
Újfehértó	—	—	5	?	11
Baktalórántháza	1	1	—	1	—
Nyírkákó	1	2	2	2	2
Nyírkércs	—	—	—	1	1
Ramocsaháza	1	4	1	1	?
Demecester	3	2	—	3	?
Székely	1	2	2	2	1
Gávavencsellő	7	15	7	4	10
Balsa	3	4	—	?	?
Nagyhalász	—	—	—	5	6
Tiszatelek	—	1	—	?	4
Buj	1	5	1	?	6
Kálmánháza	—	1	3	?	1
Kemecse	5	3	—	2	5
Kótaj	—	—	—	5	2
Napkor	7	3	—	3	5
Nyírbogdány	—	—	2	1	2
Nyíribrony	1	10	3	1	2
Nyírpazony	2	3	—	2	3
Tiszadada	17	14	11	5	16
Tiszaeszlár	5	9	—	?	1
-Bashalom	—	1	1	1	1
Tiszanagyfalu	—	—	—	2	2
Apagy	?	?	?	?	?
Nyírtét	?	?	?	?	1
Levelek	4	2	2	1	?
Besenyőd	4	—	—	?	1

Nyírtura	1	1	1	2	?
Sényő	3	2	1	?	?
Timár	6	11	8	?	?
Szabolcs	—	—	—	1	?
Tiszabercel	4	3	5	2	3
Paszab	?	?	?	?	2
Vasmegyer	3	5	5	?	1
Beszterce	2	3	4	?	4
Tiszarád	1	1	—	1	2

#### Vásárosnaményi járás

Nyírmada	—	—	4	1	1
Pusztadobos	—	—	—	1	1
Tarpa	25	49	9	7	9
Gulács	10	13	13	2	4
Vásárosnamény	1	1	7	1	4
-Gergelyugonya	3	2	3	1	—
-Vitka	—	—	2	?	—
Jánd	6	11	7	?	7
Kisvarsány	—	—	1	2	3
Aranyosapáti	3	3	2	3	1
Tiszakerecseny	1	19	8	?	2
Barabás	7	5	4	3	?
Gelénés	11	6	7	7	5
Vámostanya	?	?	?	?	4
Beregsurány	?	?	?	?	1
Beregdaróc	5	6	6	1	?
Márokpapi	?	?	?	?	4
Csaroda	—	—	1	?	3
Hetefejércse	2	2	—	3	2
Tákos	?	?	?	?	3
Lónya	17	6	—	4	8
Mátyus	3	3	—	?	1
Nagyvarsány	—	—	1	?	?
Gyüre	1	7	7	2	3
Tiszaszalka	9	1	—	?	4
Tiszaadony	8	4	3	1	3
Tiszavid	2	2	—	?	2

#### SZOLNOK MEGYE

##### Jászberényi járás

Jászberény	—	5	8	5	5
Jáskisér	10	4	3	6	4
Jászladány	7	2	12	3	1
Jászapáti	5	4	4	?	7
Jászivány	4	2	3	2	3
Jászárokszállás	5	7	3	4	4
Jászágó	—	—	—	1	—
Jászfényszaru	22	10	4	9	2
Jászfelsőszentgyörgy	—	—	4	5	10
Pusztamonostor	—	—	3	1	1
Jánoshida	—	—	10	3	3
Jászsószentgyörgy	—	—	12	?	?
Jászboldogháza	—	—	9	2	?
Jászdózsa	7	3	3	2	2
Jászfákóhalma	—	1	5	5	3
Jászszentandrás	—	—	4	1	?

Alattyán	1	7	7	5	4
Jásztelek	—	—	3	2	3

##### Kunszentmártoni járás

Cibakháza	4	1	3	?	?
Ócsöd	4	6	6	6	8
Csépa	—	—	2	?	1
Tiszasas	3	2	4	1	1
Tiszazug	7	4	2	1	2
Kunszentmárton	6	4	4	7	5
-Kungyalu	5	1	1	—	1
Szelevény	—	—	4	1	2
Cserkeszőlő	4	2	1	1	2
Mesterszállás	3	1	2	3	1
Mezőbék	—	2	—	1	—
Tiszakürt	—	2	2	2	—
Nagyrév	3	4	6	?	?
Tiszainoka	—	2	2	2	—

##### Szolnoki városkörnyék és Szolnoki járás

Szolnok	14	49	11	27	39
Rákóczi falva	—	—	2	2	1
Tószeg	5	7	1	1	2
Tiszavárkony	3	2	3	1	1
Szajol	18	9	17	?	2
Fegyvernek	3	4	1	4	?
Kenderes	9	4	5	5	3
Kunhegyes	17	12	12	6	9
Martfű	3	2	3	—	?
Tiszaföldvár	13	1	4	2	3
Újszász	7	1	7	2	1
Kőtelek	—	—	1	6	5
-Hunyadfalva	—	1	1	?	—
Nagykörü	4	4	2	5	7
-Csataszög	—	—	1	2	—
Tiszasüly	—	—	3	7	8
Besenyszög	9	27	5	9	13
Kengyel	—	—	1	—	—
Rákócziújfalu	4	5	1	6	—
Tiszabó	2	3	1	?	2
Örményes	?	?	?	?	?
Kuncsorba	1	1	—	—	?
Tiszajenő	—	—	8	1	—
Vezseny	—	1	1	—	1
Zagyvarékás	7	13	10	3	?
Szászberek	4	1	4	1	4

##### Tiszafüredi járás

Kunmadaras	15	11	8	11	7
Abádszalók	5	7	3	8	6
Tiszaderzs	4	5	6	5	7
Tiszafüred	—	—	11	24	22
-Tiszaörvény	—	—	13	—	—
Tiszaszőlős	16	11	6	?	?
Tiszaörs	35	11	24	?	10
Nagyiván	12	19	19	13	23

Tiszaigar	24	23	5	20	5
Tiszabura	—	—	3	1	2
-Pusztataskony	—	—	1		
Tiszaroff	6	1	5	3	4
Tiszagyenda	?	?	?	?	5
Tiszaszentimre	4	14	5	10	9
Tomajmonostora	7	3	4	2	2

*Városok, városkörnyékek*

Karcag	—	—	10	8	14
Kisújszállás	15	9	8	12	18
Mezőtúr	7	1	2	?	3
Törökszentmiklós	—	—	1	?	6
Tiszapüspöki	8	6	1	2	?
Túrkeve	6	8	8	12	6

**TOLNA MEGYE**

*Bonyhádi járás*

Bonyhád	4	3	4	2	7
Högyész	1	2	2	1	1
Dúzs	2	9	2	1	2
Nagymányok	?	?	?	?	1
Váralja	1	1	2	1	1
Cikó	3	1	1	?	?
Kakasd	2	2	1	1	1
Zomba	2	2	4	4	5
Aparhant	—	1	—	2	1
Györe	?	?	?	?	?
Izmény	2	1	1	2	1
Kéty	—	—	2	—	2
Felsőnána	—	—	—	1	1
Kisvejte	?	?	?	?	?
Lengyel	1	1	—	—	—
Mócsény	1	1	—	1	1
Grábóc	3	—	—	—	?
Mórág	3	—	—	—	?
Tevel	1	—	1	1	1
Kisdorog	1	2	—	2	?

*Paksi járás*

Dunaföldvár	2	3	4	1	6
Nagydorog	3	2	—	1	2
Bikács	5	3	1	?	1
Pusztahencse	2	—	1	?	?
Paks	—	—	3	3	3
Dunakömlőd	1	—	1	1	1
Bölcske	3	2	2	2	2
Dunaszentgyörgy	4	6	—	1	2
Gerjen	1	1	1	1	1
Györköny	1	1	1	1	1
Kajdacs	2	1	—	1	1
Madocs	2	2	1	1	1
Németkér	1	—	—	?	1
Pálfa	2	3	3	2	3
Sárszentlőrinc	4	6	8	?	4

*Szekszárdi járás*

Szekszárd	5	5	3	4	7
Fadd	1	—	1	2	3
Bátaszék	8	2	11	8	2
Alsónyék	1	—	—	1	9
Várdomb	—	—	1	1	—
Decs	2	2	2	1	4
Sárpilis	1	1	1	1	1
Tolna	5	12	5	8	11
Mózs	7	9	2	?	2
Alsónána	1	—	—	1	—
Báta	7	9	3	1	7
Bogyiszló	5	12	16	4	7
Medina	2	3	1	1	1
Ócsény	3	2	1	3	1
Szedres	—	—	—	1	1
Tengelic	2	1	2	—	1
Kölesd	?	?	?	?	3
Kistormás	1	—	1	1	1
Sióagárd	7	2	—	1	3
Harc	—	—	1	1	4

*Tamási járás*

Gyönk	1	—	1	2	1
Miszla	1	1	1	1	1
Szárász	—	1	—	?	1
Údvari	—	—	1	?	—
Varsád	?	?	?	?	2
Pinchehely	2	1	1	1	3
Belecska	18	11	6	10	12
Keszőhidegkút	3	1	1	1	1
Simontornya	—	—	3	3	2
Kisszékely	1	—	1	1	—
Tamási	4	8	6	10	9
Pári	1	1	—	1	1
Felsőnyék	1	1	1	?	3
Fürdő	?	?	?	?	?
Magyarkeszi	1	1	1	1	2
Nagyszokoly	3	1	1	1	1
Ozora	1	1	—	1	—
Regöly	12	15	7	8	7
Szakály	—	4	—	1	9
Tolnanémedi	5	2	2	4	1
Iregszemcse	1	2	1	3	3
Újigar	?	?	?	?	3
Nagykónyi	16	11	2	4	2
Ertény	3	1	2	1	2
Koppányszántó	4	2	2	1	1

*Dombóvári városkörnyék*

Dombóvár	11	2	13	8	15
Dalmand	4	3	1	2	5
Döbrököz	—	—	—	1	9
Kocsola	—	5	1	4	7
Attala	1	—	3	6	2
Kapospüla	1	2	2	5	4
Kaposszekcső	13	1	—	2	3
Csikóstóttós	1	2	1	1	1

Kurd	3	1	1	—	1
Csibrák	2	3	—	?	—
Gyulaj	—	—	—	1	1
Szakcs	—	—	—	1	—
Lápafő	1	2	2	2	1
Nak	—	—	—	2	2

## VAS MEGYE

### Celldömölki járás

Celldömölk	8	3	2	3	2
Izsákfa	1	1	1	—	—
Jánosháza	3	3	3	3	?
Duka	2	—	1	1	1
Karakó	3	4	—	2	1
Keléd	—	1	1	1	1
Kemenespálfa	1	1	1	1	?
Kissomlyó	1	1	—	1	1
Nemeskeresztúr	4	3	2	2	1
Kenyeri	1	1	1	1	1
Pápóc	—	1	1	1	1
Boba	—	—	—	2	3
Nemeskocs	—	—	—	1	?
Egyházashetye	—	—	1	1	1
Borgáta	—	—	—	1	1
Köcsk	?	?	?	?	2
Kemenesmagasi	7	2	2	1	1
Szergény	4	5	6	6	3
Kemenesmihályfa	?	?	?	?	?
Kemenessömjén	—	—	2	1	1
Mesteri	—	—	1	1	1
Kemeneskápolna	—	—	—	1	?
Nagysimonyi	—	—	1	1	1
Tokorcs	—	—	—	1	1
Ostffyasszonyfa	2	1	1	1	—
Csőnge	?	?	?	?	1
Vönöck	1	1	—	?	1
Kemenesszentmárton	2	1	2	1	1
Mersevát	2	2	—	—	—

### Körmendi járás

Körmend	2	8	5	13	20
Óriszentpéter	—	1	—	1	1
Ispánk	?	?	?	?	1
Kondorfa	—	1	1	?	1
Szalafő	—	—	—	1	1
Szatta	—	—	—	1	?
Szentgotthárd	3	5	6	5	9
Jakabháza	—	—	1	1	?
Máriaújfalu	—	—	—	1	?
Rábatüzes	2	2	—	1	3
Rábatótfalu	—	—	1	1	1
Alsószőlőnk	—	—	1	1	?
Felsőszőlőnk	—	—	1	—	—
Szakonyfalu	?	?	?	?	1
Bajánsenye	5	3	4	10	1
Kerkáskápolna	?	?	?	?	1
Magyarszombatfa	—	—	—	1	1
Csákánydoroszló	3	2	3	5	7

Felsőmarác	—	1	1	1	1
Hegyköszentmárton	—	—	—	1	1
Ivác	—	—	1	2	?
Csörötnek	1	2	2	?	3
Magyarlak	—	—	1	1	5
Rábagyarmat	2	—	5	?	1
Egyházaskörök	—	2	2	2	3
Harasztifalu	—	—	—	1	?
Nagykölked	—	—	—	1	?
Nemesrempehollós	—	—	—	2	—
Rádóckölked	3	2	3	1	1
Gersekarát	?	?	?	?	?
Telkes	1	2	1	?	?
Molnászeződ	2	4	5	2	?
Egyházashollós	3	3	2	1	?
Magyarszeződ	—	—	—	3	1
Nádasd	2	1	2	2	1
Daraboshegy	—	—	—	1	1
Halogy	1	2	1	1	1
Hegyhátsál	—	—	—	1	1
Katafa	—	—	—	—	1
Órimagyarósd	1	1	1	3	3
Szóce	—	3	—	2	1
Pankasz	1	2	—	?	1
Kisrákos	2	2	2	1	?
Viszák	—	—	1	2	1
Rátót	1	—	1	2	3
Gasztony	4	6	2	1	2
Rönök	—	—	1	2	2
Vasszentmihály	1	1	2	1	?
Szarvaskend	—	4	—	1	?
Döbörhegy	1	—	1	—	1
Nagymizdó	—	—	—	1	?
Vasalja	4	1	1	—	?
Kemestaródfa	—	1	1	?	?
Magyarnádalja	—	—	—	1	?
Pinkamindszent	2	1	1	1	4

### Sárvári városkörnyék és Sárvári járás

Sárvár	3	5	2	?	4
-Lánkapusztá	—	—	—	2	
-Rábasömjén	1	1	1	1	
Csénye	—	—	1	1	2
Bögöt	2	1	—	1	1
Rábapaty	1	1	1	1	2
Jákfa	1	1	1	?	1
Répcelak	?	?	?	?	1
Csánig	—	—	1	1	1
Nick	1	1	—	?	2
Uraiújfalu	3	2	2	2	2
Vámoscsalád	1	1	1	?	1
Káld	—	—	2	1	?
Ölbő	1	1	1	1	2
Bérbaltavár	1	—	1	1	1
Nagytilaj	—	1	2	?	?
Bő	4	3	2	1	1
Chernelháza	—	—	1	?	?
Gór	—	—	2	1	2
Tompaladony	3	4	1	1	1
Csehimindszent	1	1	2	1	1

Csehi	—	—	1	1	?
Csipkerek	—	1	—	?	?
Gérce	2	3	2	1	?
Sitke	2	2	1	3	—
Vásárosmiske	—	—	1	?	—
Hegyfalu	1	1	2	2	2
Répceszentgyörgy	1	1	1	1	1
Vasegerszeg	—	—	2	1	1
Zsédény	?	?	?	?	1
Hosszúpereszteg	—	4	3	1	?
Bögöte	1	1	—	—	?
Vashosszúfalu	1	2	1	1	2
Ikervár	2	5	3	4	2
Meggyeskovácsi	1	1	1	1	2
Kám	2	1	1	1	1
Egervölgy	—	—	—	1	1
Szemenye	1	1	—	2	1
Nyőgér	1	1	1	1	2
Bejcgertyános	—	—	1	1	1
Sótony	?	?	?	?	2
Pecöl	3	2	2	1	2
Kenéz	—	—	—	3	2
Megyehíd	—	—	1	1	1
Simaság	?	?	?	?	?
Lócs	1	1	2	1	1
Nagygeresd	2	2	—	1	3
Nemesládony	1	1	1	1	—
Sajtoskál	—	—	—	1	1
Szeleste	—	—	1	1	2
Pösfá	—	—	—	1	1

*Szombathelyi városkörnyék  
és Szombathelyi járás*

Szombathely	1	2	2	1	3
Nárai	1	1	1	1	1
Táplánszentkereszt	—	—	1	?	—
Gencsapáti	1	2	2	2	2
Perenye	—	1	1	1	?
Söpte	—	—	—	1	—
Vasasszonyfa	1	1	—	4	2
Torony	—	1	1	1	1
Bucsu	—	—	1	1	1
Dozmat	—	—	—	1	1
Sé	?	?	?	?	1
Vép	—	1	1	—	2
Bozzai	—	—	1	?	?
Csepreg	2	2	3	2	1
Tömörd	1	1	1	1	1
Vasvár	3	1	4	2	4
Alsóújlak	1	1	1	1	1
Nagymákfa	?	?	?	?	1
Püspökmolnári	2	1	—	1	2
Rábahídvég	3	2	4	2	2
Bük	3	4	2	6	5
Ják	2	2	1	1	1
Szentpéterfa	2	1	—	1	1
Acsád	1	1	1	?	2
Meszlen	1	1	1	?	1
Vasszilvág	—	—	—	1	—
Felsőcsatár	—	2	—	—	?
Narda	—	—	1	1	?

Pornóapáti	1	1	1	1	1
Vaskeresztes	1	1	1	?	?
Győrvar	3	5	3	2	1
Andrásfa	2	2	2	1	1
Hegyhátszentpéter	—	—	1	1	?
Petőmihályfa	—	—	1	1	1
Horvátzsidány	—	1	1	—	?
Kisunyom	1	1	1	1	1
Balogunyom	1	1	2	1	1
Sorokpolány	—	—	—	1	1
Lukácsháza	1	—	—	?	?
Gyöngyösfalu	1	1	1	?	—
Kőszegpaty	—	—	—	1	1
Nemescsó	1	2	1	1	1
Nemesböd	1	1	1	?	1
Vát	?	?	?	?	1
Oszkó	3	3	1	1	1
Olaszfa	—	—	3	1	?
Rum	2	3	1	1	?
Gutatöttös	—	1	1	?	?
Zsenye	—	—	1	1	?
Sorkifalud	2	4	4	2	3
Gyanógeregye	?	?	?	?	2
Nemeskolta	—	1	1	1	1
Vasszécseny	1	1	1	1	1
Csempezkopács	1	1	—	—	—
Tanakajd	—	—	—	1	?

*Közzei városkörnyék*

Kőszeg	—	—	2	1	1
Kőszegszerdahely	1	1	2	1	?
Bozok	—	2	1	1	1
Kőszegdoroszló	—	—	—	1	?

**VESZPRÉM MEGYE**

*Ajkai városkörnyék  
és Ajkai járás*

Ajka	1	3	2	1	2
Padragkút	1	2	1	1	—
Magyarpolány	4	2	—	1	—
Devecser	2	3	1	2	1
Borszörcsök	5	8	2	1	?
Kolontár	1	1	1	1	1
Pusztamiske	1	—	2	1	1
Csabrendek	7	3	4	2	2
Hosztót	?	?	?	?	1
Szentimrefalva	—	?	1	?	2
Veszprémgalsa	?	?	?	?	4
Zalaszegvár	2	2	1	?	?
Csőgle	5	3	5	?	1
Adorjánháza	6	3	6	8	8
Kiscsősz	—	—	—	4	1
Kispirit	?	?	?	?	1
Nagypirit	2	11	6	2	2
Káptalanfa	5	3	2	3	2
Bodorfa	—	—	—	1	2
Gyepükaján	1	—	1	1	2
Nemeshany	8	3	3	1	1
Kerta	—	1	1	1	1

Iszkáz	2	3	1	—	1
Kamond	2	1	2	2	4
Karaközöröcsök	2	1	1	1	1
Nagyalásony	4	2	—	1	1
Dabrony	2	1	1	1	1
Kisszőlős	?	?	?	?	1
Somlóvecse	?	?	?	?	1
Vid	—	—	1	2	1
Noszlop	1	—	1	1	1
Bakonypölöske	?	?	?	?	—
Oroszi	1	1	—	1	1
Nyírád	1	2	2	2	—
Somlószőlős	3	4	4	2	3
Doba	?	?	?	?	1
Somlóvásárhely	—	—	9	3	3
Apácatorna	?	?	?	?	1
Kisberzsény	—	—	—	1	1
Somlójenő	—	—	—	1	1
Túskevár	?	?	?	?	1

### Keszthelyi járás

Keszthely	5	2	2	1	7
-Fenekpuszta	7	7	3	6	
Hévíz	1	2	1	1	1
Vonyarcvashegy	1	1	1	—	—
Balatongyörök	1	1	1	—	—
Gyenesdiás	1	2	1	1	1
Alsópáhok	7	2	3	1	—
Nemesbük	—	2	—	2	?
Cserszegtomaj	—	—	—	?	—
Rezi	1	1	1	—	?
Karmacs	5	2	2	1	1
Vindornyafok	—	—	—	—	1
Kisgörbő	—	—	1	?	?
Nagygörbő	1	1	1	1	?
Vindornaszőlős	3	2	2	?	?
Óhíd	8	3	3	1	1
Kisvásárhely	—	—	3	1	?
Mihályfa	1	1	1	1	?
Sümegecehi	1	2	2	?	1
Sármellék	6	3	4	5	1
Szentgyörgyvár	—	3	2	2	1
Zalavár	5	1	5	8	5
Várvölgy	2	4	2	1	1
Vállus	—	1	—	?	?
Zalaszántó	1	5	3	5	1

### Pápai járás

Pápa	—	2	2	4	2
-Kéttornyúlak	1	1	1	1	
Bakonycsók	?	?	?	?	1
Csót	1	2	3	1	—
Béb	1	1	1	—	1
Nagygyirmót	1	—	1	—	1
Vanyola	1	3	2	2	?
Gyarmat	1	1	1	1	1
Csikvánd	—	—	—	8	1
Gecse	—	1	—	1	1
Szerecsény	1	1	1	?	—

Lovászpátona	3	2	—	2	2
Nagydém	1	2	—	1	1
Magyargencs	—	—	—	1	5
Kemeneshőgyész	12	8	—	1	2
Kemenesszentpéter	?	?	?	?	1
Marcaltó	1	1	2	1	2
-Iház	1	1	1	1	
Egyházaskesző	2	2	4	3	4
Malomsok	—	—	2	2	2
Várkesző	—	—	—	2	3
Mezőlak	—	—	—	1	1
Békás	1	1	1	1	?
Mihályháza	—	1	1	1	1
Nagyacsád	—	—	2	1	1
Nemesgörzsöny	2	2	—	?	1
Nemesszalók	—	—	2	4	1
Külsővat	5	4	2	5	?
Marcalgergelyi	3	3	4	3	2
Pápasalamon	4	1	2	2	2
Vinár	—	—	2	1	?
Nyárád	2	1	2	1	?
Dáka	1	1	1	1	?
Pápaderecske	1	—	—	1	1
Pápakovácsi	—	1	—	1	1
Kup	1	1	—	1	1
Nóráp	—	—	—	2	2
Tapolcafő	1	1	—	1	1
Pápateszér	5	1	1	1	1
Bakonyszentiván	—	1	1	1	1
Bakonytamási	1	2	—	1	1
Románd	?	?	?	?	?
Bakonypéterd	1	1	2	2	1
Gic	—	—	1	2	1
Ugod	—	—	1	1	1
Bakonyszücs	1	1	—	1	1
Homokbögöde	1	1	1	1	—
Nagytevel	1	1	1	1	1
Vaszar	4	1	1	1	1
Takácsi	1	1	1	1	1
Veszprémvarsány	?	?	?	?	?
Lázi	2	—	—	1	1
Sikátor	—	1	—	1	?

### Tapolcai városkörnyék és Tapolcai járás

Tapolca	4	3	2	1	1
-Diszet	1	1	2	1	
Zalahaláp	1	—	—	?	—
Sáska	—	1	1	?	?
Badacsonytomaj	2	1	1	?	—
Ábrahámhegy	1	—	—	?	?
Badacsonytördemic	—	—	1	1	1
Salföld	1	2	2	?	?
Révfülöp	?	?	?	?	?
Kékkút	—	—	1	1	1
Kővágóórs	2	4	1	2	1
Köveskál	2	1	—	1	—
Mindszentkál	1	1	1	1	1
Szentbékakál	1	1	1	1	—
Sümeg	?	?	?	?	?
Bazsi	3	3	1	1	?

Sümegeprága	—	—	?	—
Zalagyömörő	8	4	3	? 2
Balatonederics	5	7	4	1 1
Lesenceistvánd	1	2	1	? —
Lesencetomaj	2	3	3	1 ?
Nemesvita	2	3	—	— ?
Gógánfa	—	—	3	? ?
Dabronc	?	?	?	? ? 1
Hetyefő	?	?	?	? ? 1
Megyver	—	—	—	1 ?
Rigács	—	—	—	1 1
Ukk	?	?	?	? ? 3
Zalaerdőd	—	—	—	1 1
Zalamegyes	—	—	—	1 ?
Monostorapáti	1	—	1	1 ?
Vigántpetend	1	1	—	— —
Nemesgulács	1	3	2	1 1
Gyulakeszi	1	1	1	? ?
Káptalantóti	4	—	1	— ?
Szigliget	7	2	2	1 1
Hegymagas	1	3	2	— 1
Raposka	1	1	1	? ?
Zánka	—	1	1	? —
Balatoncsicsó	2	1	1	? ?

*Veszprémi városkörnyék  
és Veszprémi járás*

Veszprém	?	?	?	? 1
Balatonfűzfő	—	1	—	— ?
Litér	—	—	1	— ?
Gyulafrátót	—	—	2	1 1
Zirc	—	—	—	— —
Nagyesztergár	—	—	—	— 1
Olaszfa	—	—	—	— 1
Szentgál	—	—	1	1 1
Tihany	1	1	1	1 —
Bakonyszentlászló	—	—	—	— —
Fenyőfő	—	1	—	? ?
Balatonfőkajár	—	1	—	? 2
Balatonudvari	—	—	—	— —
Aszófő	1	1	1	— ?
Balatonakali	1	—	—	— ?
Nagyvázsony	—	—	3	— —
Barnag	—	—	1	— —
Pula	—	1	—	? —
Vöröstó	—	—	1	— —
Nemesvámos	—	—	—	— —
Tótvázsony	—	—	1	— ?
Öskü	1	1	—	1 —
Sóly	—	1	—	? 1
Papkeszi	—	1	1	? ?
Vilonya	1	—	—	— —
Pécsely	3	3	1	? —
Balatonszőlős	—	—	1	1 —
Dörgicse	1	—	—	— ?

*Várpalotai városkörnyék*

Várpalota	—	—	2	2 2
Berhida	7	4	—	1 1
Ósi	4	1	3	5 12

**ZALA MEGYE**

*Lenti járás*

Lenti	4	5	7	3 7
Bárszentmihályfa	—	—	—	2 2
Lentikápolna	—	1	—	— 1
Bázakerettye	—	1	—	2 ?
Lasztonya	—	—	1	? ?
Lispesztadorján	2	1	4	2 3
Csesztreg	3	4	3	2 3
Alsószenterzsébet	?	?	?	? ? 2
Kerkakutas	—	—	—	? —
Nemesnép	—	4	2	1 ?
Ramocsa	?	?	?	? ? 2
Szentgyörgyvölgy	1	1	1	1 —
Csömödér	1	1	1	1 1
Iklódbördöce	4	2	3	? 1
Kissziget	—	—	—	1 1
Zebecke	—	—	—	1 ?
Gutorfőde	2	2	2	1 2
Szentpéterfőde	1	1	2	— 1
Lovászi	1	1	—	1 ?
Dobri	—	—	4	4 ?
Kerkateskánd	—	—	—	1 1
Szécsisziget	2	2	2	1 1
Tormafőde	1	—	—	? —
Tornyiszentmiklós	—	—	2	? ?
Nova	1	2	—	2 1
Mikekarácsonyfa	4	2	—	? —
Páka	4	8	—	1 1
Dömeffőde	—	—	—	1 2
Kányavár	—	—	—	2 1
Ortaháza	3	3	3	1 ?
Rédics	7	6	4	? 2
Baglad	?	?	?	? ? 1
Belsőárd	?	?	?	? ? 1
Bődeháza	?	?	?	? ? 2
Gáborjánháza	5	6	1	6 3
Lendvajakabfa	—	—	1	? 1
Resznek	3	3	5	? ? 1
Szijártóháza	?	?	?	? ? 3
Zalaszombatfa	?	?	?	? ? 2
Szemenyecsörnye	5	7	6	6 1
Kerkaszentkirály	—	—	2	? ? 1
Murarátka	—	2	—	1 3
Zalabaksa	3	—	—	? 1
Kálócfa	—	1	—	— 1
Kerkabarabás	—	—	1	? ? 1
Kozmadombja	—	—	—	1 1
Pórszombat	—	2	3	? ? 1
Pusztapaáti	?	?	?	? ? 1
Szilvagy	?	?	?	? ? 1

*Nagykanizsai városkörnyék  
és Nagykanizsai járás*

Nagykanizsa	2	5	6	8 11
Bajcsa	?	?	?	? ? 1
Miklósfa	4	8	2	18 21
Liszó	—	2	1	1 9

Nagyréce	2	1	1	1	2
Nagybakónak	1	1	—	—	—
Zalaújlak	—	1	1	1	1
Surd	1	1	1	1	2
Belezna	2	—	—	?	2
Pátró	?	?	?	?	1
Szepetnek	2	2	5	2	1
Eszteregnye	—	—	—	2	2
Sormás	2	4	—	5	4
Letenye	1	7	3	11	7
Hahót	—	—	2	2	5
Bánokszentgyörgy	2	3	2	1	1
Oltárc	1	1	—	?	1
Várfölde	—	1	2	?	1
Becsehely	3	3	4	1	3
Petrivente	?	?	?	?	1
Felsőrajk	6	10	3	2	3
Alsórajk	?	?	?	?	2
Pötréte	?	?	?	?	2
Füzvölgy	?	?	?	?	1
Homokkomárom	?	?	?	?	1
Hosszúvölgy	4	3	—	1	?
Magyarszentmiklós	?	?	?	?	1
Magyarszerdahely	6	6	—	?	?
Garabonc	—	—	2	4	2
Nagyrada	3	5	6	2	3
Zalamerenye	—	1	—	1	1
Zalaszabar	14	5	9	8	1
Gelse	2	2	3	5	2
Gelsesziget	?	?	?	?	1
Kilimán	?	?	?	?	2
Orosztony	3	1	1	?	?
Újudvar	?	?	?	?	1
Miháld	—	2	1	?	?
Pat	—	3	—	?	3
Sand	—	1	2	2	1
Murakeresztur	—	3	4	4	6
Fityeháza	—	—	—	2	4
Pusztamagyaród	1	1	1	?	?
Bucsuta	—	1	—	?	1
Szentliszló	2	2	1	2	?
Tótszerdahely	3	1	—	1	2
Molnári	2	1	1	?	?
Semjénháza	—	2	1	1	2
Tótszentmárton	1	4	1	?	?
Zalakaros	1	4	1	?	1
Galambok	3	5	1	5	2
Zalaszentjakab	2	1	3	2	3
Zalakomár	4	5	6	2	7
Balatonmagyaród	12	1	3	2	2
Zalaszentbalázs	2	2	1	?	?
Pölöskefő	—	9	—	?	?

*Zalaegerszegi városkörnyék  
és Zalaegerszegi járás*

Zalaegerszeg	3	3	1	?	4
-Andráshida	3	1	1	—	—
-Ságod	—	—	—	1	—
Egervár	—	2	1	—	?
Vasboldogasszony	?	?	?	?	1

Nagykutas	—	—	1	?	?
Nagypáli	1	1	—	?	?
Teskánd	1	1	1	?	?
Babosdöbréte	—	—	—	1	1
Zalaszentiván	—	9	—	?	?
Alsónemesapáti	1	1	1	1	1
Nemesapáti	1	1	—	—	—
Pethőhenye	?	?	?	?	1
Zalaszentlőrinc	—	—	—	1	1
Bagod	1	1	1	1	1
Zalaboldogfa	?	?	?	?	1
Bak	3	2	2	3	—
Becs völgye	1	1	—	?	?
Bocfölde	1	2	1	—	—
Botfa	—	1	1	1	1
Bucsuszentlászló	1	13	1	?	—
Nemesszentandrás	?	?	?	?	1
Pölöske	8	7	3	2	2
Csonkahegyhát	1	—	—	—	—
Gellénháza	1	2	1	1	2
Gombosszeg	?	?	?	?	1
Iborfia	—	—	—	?	—
Nagylengyel	3	2	2	—	?
Petrikeresztúr	2	1	1	1	1
Nagykapornok	2	2	—	1	—
Bezeréd	1	—	—	—	?
Orbánosfa	—	—	—	1	1
Pacsa	3	3	—	2	1
Rádó	—	2	1	?	1
Zalaszentmihály	3	2	—	?	?
Pókaszeptek	—	—	1	2	2
Gyűrűs	—	—	—	1	1
Kemendollár	1	1	?	?	—
Zalaistvánd	—	9	1	1	1
Söjtör	5	1	3	1	3
Pusztaszentlászló	3	2	2	—	—
Tófej	—	—	2	2	?
Baktüttös	—	—	—	1	1
Pusztaderics	—	1	—	?	?
Vaspör	2	1	1	—	1
Zalaháshágy	?	?	?	?	?
Zalacséb	?	?	?	?	?
Salomvár	1	2	1	—	1
Zalaszentgyörgy	—	1	—	?	1
Zalalövő	2	3	2	1	—
Zalatárnok	3	1	1	1	1
Szentkozmadombja	?	?	?	?	1

*Zalaszentgróti járás*

Zalaszentgrót	9	6	4	1	3
Csáford	—	1	—	—	—
Tekenyé	—	1	—	?	?
Zalakoppány	9	4	—	1	1
Zalaudvarnok	2	2	1	2	2
Türje	2	2	2	1	1
Dióskál	1	2	—	—	1
Egeraracs	—	—	1	1	—
Kéhidakustány	6	3	1	?	1
Kallósd	—	—	—	1	—
Szentpéterúr	7	4	—	4	2
Zalaapáti	—	1	2	3	7

Bókaháza	1	1	—	?	?	Zalavég	1	1	1	1	1
Esztergályhorváti	6	7	6	5	3	Zalacsány	—	—	2	?	?
Zalabér	1	—	1	?	1	Zalaszentlászló	4	4	3	1	5
Batyk	3	3	2	2	1	-Gyülevész	7	1	3	2	
Pakod	2	3	1	?	1	Sénye	?	?	?	?	1

## IRODALOM

- Homonnay Nándor* (1959), A magyarországi gólyák népszámlálása. Term.tud. Közl. 90. 263—266.  
*Jakab Béla* (1978), Magyarországi gólyaállományunk 1974. évi felmérése. MFMÉ 1976/77-1. 495—533.  
*Jakab Béla* (1977), Weisstorchbestand Ungarns 1974. Aquila. 84. 37—50.  
*Jakab Béla* (1979), Gólyaállományunk újabb adatai és problémái az 1979. évi országos felmérés alapján. Allattani Közl. 68. 77—83.  
*Keve András* (1957), White-Stork-Census in Hungary in the years 1948 and 1949. Aquila. 63—64. 211—225.  
*Marián, Miklós* (1962), Der Weiss-Storch in Ungarn in dem Jahren 1956—1958. MFMÉ. 1960—1962. 231—269.  
*Marián, Miklós—Marián, Miklós jr.* (1968), Bestandsveränderung beim Weiss-Storch in Ungarn 1958—1963. MFMÉ 1968. 283—314.  
*Marián Miklós* (1971), A gólya populációdinamikája Magyarországon (1963—1968). MFMÉ 1971. 37—72.  
*Rékási József* (1975), Fehér gólya fészkeiben gyűjtött köpetek. Aquila. 80—81. 282—283.  
*Rékási József* (1979), Adatok a gólya táplálkozásához. Puszta. (Tiscia suppl. 2.) 9—11.  
*Schüz, Ernst* (1978), Efforts made to preserve the white stork. The President's Letter. Nr. 43.  
*Schüz, Ernst* (1979), Rettet den Weisstorch! Flugblatt-Serie II. 15.

## ZWEI JAHRZEHNTE DER POPULATIONSDINAMIK VON WEIBSTORCH IN UNGARN IM SPIEGEL DER ERGEBNISSE EINER STATISTISCHEN ERFASSUNG, DIE 1979 DURCHGEFÜHRT WURDE

*Jakab Béla*

Fünffährlich, zwischen 1958 und 1979 fünf Mal, führten wir eine Bestandsaufnahme des ungarischen Storchbestands durch und zwar jeweils auf die gleiche Weise. Auf Grund dieser Ergebnisse kann festgestellt werden, daß die zunehmenden zivilisatorischen Veränderungen sich überwiegend nachteilig auf den Storchbestand auswirken. Er fiel in der ersten Hälfte der siebziger Jahre auf die Hälfte seinen ursprünglichen Bestands zurück. Der Lebensraum für Störche verminderte sich vielerorts (industriemäßige Landwirtschaft, Monokulturen, Melioration usw.), doch war es im Hinblick auf den Storchbestand noch nachteiliger, daß die üblichen Nistplätze, wie z.B. auf Gebäuden (G), Bäumen (B), übrigen (A) Plätzen, (Ställen, Strohmieten usw.) abgenommen haben. Allerdings stieg die Zahl der auf Freileitungsmasten gebauten Storchennester rapide an und in den siebziger Jahren vermehrte sich der Bestand wieder. (II. Tabelle, Abb. 1, 2.)

Die Bestandszunahme unterstützt der Natur und Vogelschutz, der seit den 70-er Jahren intensiviert wurde und seine Grundlage in einer Weisung der Regierung hat. 1974 wurde der Ungarische Ornithologische Verein gegründet, der heute mehrere Tausend Mitglieder zählt. Von ihm wurde das Jahr 1980, bzw. 1981 zum Jahr der Störche erklärt. (D.h. man erklärte den Schutz der Störche zur Hauptaufgabe des Jahres.)

Es zeigt sich ein Zusammenhang zwischen der Verteilungsdichte der Storchpaare (HPa) und der geographischen Gliederung Ungarns nach Niederschlag und Wasserreichtum. (II. VII. Tabelle Abb. 3.). Aus der Tabelle VI gehen die Veränderungen in den Jahren von 1958 bis 1979 hervor (S. auch Abb. 4.). 1979 tendieren die Bestandszahlen nach oben, und haben schon das Niveau von 1968 überstiegen.

1979 zeichnet sich ein günstiges Bild beim Zuwachs ab. Durchschnittlich kann man pro Storchpaar mit 2,34 Storchjungern rechnen. (JZa) Die Gesamtzahl der Storchjungern war mit 11174 auch größer, als 1968 (Tabelle IV. VI, Abb. 2).

Die Häufigkeit von 1 bis 6 Storchjungern pro Nest, wie er aufgrund der Angaben von 1974—1979 berechnet wurde, zeigt einen Zusammenhang mit dem besseren Wetter und vor allem mit der Anzahl der Sonnentage. Es hängt in gewissem Grade von der Anzahl der Sonnentage ab,

wieviel Storchenjungen sich in einem Nest befinden können. Die Zahl der Sonnentage, bzw. Stunden mit Sonnenschein ist landschaftlich unterschiedlich und ändert sich auch von Jahr zu Jahr (Tabelle V. Abb. 5) Im Alföld sind pro Jahr ca. 200—300 mehr Sonnenscheinstunden als in den nördlichen und westlichen Komitaten Ungarns. Deshalb trifft man prozentual im Alföld meist auf Nester mit 3 Storchenjungen und im Westen und Norden Ungarns sind die Nester meist mit zwei Storchenjungen belegt.

1974 schien die Sonne weniger als es gewohnt ist und in der Brutzeit war das Wetter regnerisch und kühl. Deshalb dominierten die Nester mit 2 Storchenjungen überall im Lande.