

# A veszprémi székesegyház középkori kőfaragványai

(A Bakonyi Múzeum kőtárának ismertetése) I.

Az elmúlt évben megkezdődött a Bakonyi Múzeum kőtári anyagának rendezése. E munka során igyekeztem minden, a faragványok provenienciájára vonatkozó adatot összeszedni és egyúttal a kőemlékeket a lehető legnagyobb részletességgel megvizsgálni. A kőtárrendezés eredményeinek közzétételét elsősorban az teszi indokolttá, hogy az anyag feldolgozása túlment a raktári munka szempontjain és a faragványok igen jelentős része eddig ismeretlen volt a szakirodalomban.

A múzeum középkori kőtári anyagának a gerincét azok az emlékek alkotják, amelyek különböző időkben a veszprémi vár területén kerültek elő. Legelső feladatomban tehát az ide vonatkozó kérdések tisztázását tekintettem. E kérdéskomplexumon belül is különleges jelentőséget tulajdonítottam azoknak a kőfaragványoknak, amelyek egykor a székesegyház építészeti kiképzéséhez tartoztak, mint-hogy a jelen pillanatban ezek szinte az egyedüli hiteles dokumentumok, amelyek az építéstörténetre vonatkozólag némi felvilágosítást nyújthatnak. E tanulmány célja tehát a faragványoknak a székesegyház építéstörténeti problémáit is érintő feldolgozása. Figyelembe véve azt, hogy eredeti összefüggéseiből kiemelt faragványokról van szó, csak olyan építmények emlékeit tárgyalom, amelyekről semmiféle egyéb adat nem maradt fenn számunkra. A jelenleg is fennálló épületrészek közül csupán a gótikus szentély fennmaradt faragványaival foglalkozom, amelyekből visszaszerkeszthetők, illetve hitelesíthetők az eredeti részletformák.

Már a munka jellege is megkövetelte azt, hogy a faragványokról darabszám szerinti kimutatást készítsék, leltárkönyvi tételek formájában. A könnyebb áttekinthetőség kedvéért ilyen kimutatást mellékelek e tanulmányhoz is (Függelék). A következőkben az egyes faragványok tárgyalásánál a Függelék megfelelő sorszámaira fogok hivatkozni. Meg kell említenem továbbá, hogy az emlékek részletes leírását csak abban az esetben közlöm, ha azokkal a korábbi irodalom még nem foglalkozott bővebben. A székesegyház építéstörténeti adataira

vonatkozólag szeretnék Korompay György munkájára hivatkozni, aki e kérdés jelenlegi állásának rövid összefoglalását adja.<sup>1</sup>

A veszprémi székesegyház 1907 és 1910 közötti átalakítása során az összes barokk bővítéseket és több középkori falat lebontottak. A bontás anyagából származó középkori kőfaragványok javarészt a veszprémi múzeumba kerültek. Az eltelt fél évszázad folyamán azonban — néhány kivételtől eltekintve — feledésbe merült, hogy a múzeum gyűjteményében levő kövek közül melyek valók a székesegyházból. Ezért a munka első lépéseként azonosítani kellett a kőtárban jelenleg is fellelhető faragványokat azokkal, amelyeket az 1907-es munkálatokkal kapcsolatos dokumentumok említenek, illetve ábrázolnak.

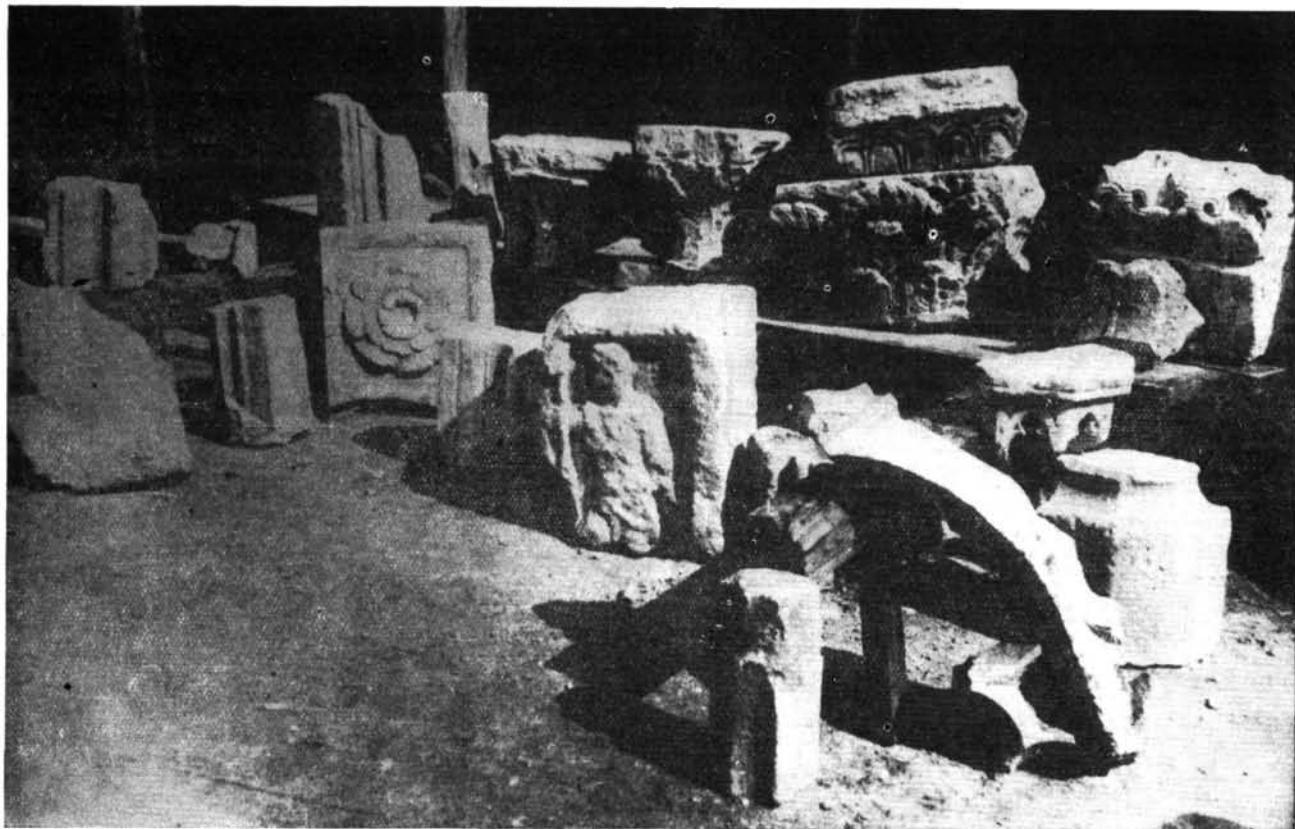
Az azonosításhoz felhasznált legközismertebb forrásmunka Ádám Iván veszprémi kanonoknak az átépítésről szóló leírása,<sup>2</sup> ez azonban túlságosan laikus ízű, zavaros és a részletekre kevésbé kiterjedő, úgyhogy e munka hiánytalanul történő elvégzését egymagában nem tette volna lehetővé. Nem nyújtott több támpontot a múzeum szerzeményi naplója sem, amelyből csupán annyit tudhatunk meg, hogy Hornig Károly veszprémi püspök 1907 december 31-én 23 darab, a székesegyházból származó követ (köztük két római) átadott a múzeumnak. Az egyes faragványok adatait a szerzeményi naplóba nem vezették be.<sup>3</sup> Szerencsére előkerült azonban Rhé Gyulának egy feljegyzése, amelyben többek között darabonként felsorolta az átadott 23 faragványt, megadta méretadataikat, és rövid megjelöléssel, helyenként rajzzal is meghatározta azokat.<sup>4</sup> E két írott dokumentum adatait kiegészíti és mintegy hitelesíti az a két fénykép, amely a székesegyház barokk kiképzését és az átalakítási munkálatokat megörökítő reprezentatív albumban maradt fenn, és a falakból kiszedett, illetve eredeti helyükről kiváltott kőfaragványokat ábrázolja.<sup>5</sup> (118—119. kép.)

A felsorolt dokumentumok alapján az 1928/1907-es szerzeményi napló-tétel 23 faragványa közül

18-at sikerült azonosítanom.<sup>6</sup> A fényképen (118. kép) azonban több olyan kő is szerepel, amely ma nem található a múzeum gyűjteményében. Így fel kellett merülnie annak a kérdésnek, hogy valamennyi félretett faragvány bekerült-e annak idején a múzeumba, vagy sem? A felvételen összesen 21 darab faragott kő látható, az azonosított 18 darab közül három hiányzik róla.<sup>7</sup> Ha fel is tételezzük, hogy fényképünk mind az öt azonosíthatatlan, ma már elveszettnek tekinthető követ ábrázolja, akkor is kell lennie legalább egy olyan faragványnak rajta, amely nem volt az 1907-ben átadott 23 darab között. Mivel pedig a fényképről ezen öt kő közül kétségtelenül hiányzik a Rhé Gyula által említett kis mérműtörredék,<sup>8</sup> pusztán ennek alapján is azt mondhatjuk, hogy 1907-ben a félretett kövek közül legalább két darabot nem adtak át a múzeumnak. E tételünket hathatósan alátámasztja az a tény, hogy

— mint erről még szó lesz — egyes, az 1907-es átépítésből származó kőfaragványok mindmáig a püspökség birtokában maradtak. Azt, hogy hány olyan kővel kell számolnunk, amely nem került be a múzeumba, ma már lehetetlen megállapítani. Annyi azonban bizonyos, hogy a kibontott faragványok bizonyos hányada elkallódhatott.

Abból, hogy az eredeti 23 darab közül csak 18 volt azonosítható, nyilvánvaló, hogy a múzeumban is kallódtak el kövek. De nemcsak erről van szó. Az egyik fényképen (119. kép) azok a faragványok szerepelnek, amelyeket 1907-ben eredeti helyükről váltottak ki. Ezek közül 16 darab ma is megtalálható a kőtárban,<sup>9</sup> viszont a szerzeményi naplónak egyetlen olyan tétele sincs, amelyet rájuk lehetne vonatkoztatni.<sup>10</sup> Ez azt jelenti, hogy nem minden megszerzett tárgyat vezettek be a szerzeményi naplóba, elképzelhető tehát, hogy még további faragványok is



118. kép. A székesegyház átépítésekor nem eredeti helyzetben megtalált kőfaragványokról készült fényképfelvétel (1907. nyara).

Abb. 118. Photographische Aufnahme (Sommer 1907), die bei dem Umbau der Kathedrale nicht in der originalen Lage gefundenen Werksteine darstellt.

vannak a múzeumban, amelyek az 1907-es munkálatokból származnak, de az adatok teljes hiánya következtében nem határozhatók meg. Mindezek alapján nyugodtan állíthatjuk: az 1907-ben a székesegyház falaiból kikerült összes kőfaragványok jegyzékét egyetlen dokumentum sem őrizte meg; jelenleg csak az anyagnak egy részét ismerjük, és számolnunk kell azzal, hogy bizonyos mennyiségű kő elkallódott, illetve meghatározatlanul lappang.

Ilyen származtatási nehézségek mellett a jelenleg is fellelhető teljes anyag összegyűjtésére egyetlen módszer kínálkozott: a biztosan meghatározható faragványokhoz hozzákapcsolni azokat, amelyek kétségtelenül hozzájuk csatlakoznak. Az emlékek összegyűjtésénél tehát az 1928/1907-es tétel hitelesen azonosítható faragványait tekintetem kiindulópontnak. Ezek sorát kiegészítettem azokkal a töredékekkel, amelyek formailag velük megegyező vonásokat mutattak, vagy más módszerrel voltak hitelesen ide köthetők. Viszont eltekintettem attól a néhány darabtól, amelyek a fenti tételben szerepelnek ugyan, de bizonyos, hogy nem magához a székesegyház épületéhez, hanem a Szt. György kápolnához, illetve egy másik, közelebről meg nem határozható helyen állott építményhez tartoztak.<sup>11</sup>

A székesegyház legismertebb koraközépkori emlékei a már sokszor feldolgozott palmettás párkánytöredékek, valamint a velük megegyező stílusú árkádos oszlopfő. 1907 óta négy ilyen párkánytöredék volt ismert, az ötödik 1963 októberében került a Bakonyi Múzeumba. A már régebben is ismert négy darab közül egyet 1926-ban a veszprémi múzeum átadott a Magyar Nemzeti Múzeumnak; ez a faragvány ma is Budapesten van.<sup>12</sup> A négy párkánytöredék leletkörülményeit Ádám Iván adatai alapján Dercsényi Dezső már korábban vizsgálat tárgyává tette.<sup>13</sup> Eredményeivel azonban több ponton nem tudunk egyetérteni, ezért e kérdés-komplexumot röviden még egyszer át kell tekintenünk.

Itt mindjárt kezdetben súlyos problémákba ütközünk, mert a meglevő köveknek az előkerülési adatokkal való azonosítása korántsem olyan egyszerű, mint ez Dercsényi művéből kitűnik. A múzeumi adatok ugyanis csak három darabra vonatkozathatók,<sup>14</sup> és ezek közül is csak a Rhé-féle jegyzékben szereplő kettő azonosítható a ráncmaradt darabokkal (9. és 10. sz.). Még nagyobb baj az, hogy Ádám Iván leírásai túlságosan szűkszavúak, és így az azonosítás szempontjából többnyire hasznavehetetlenek. Bonyolítja a kérdést az is, hogy a negyedik töredéket nem 1907-ben, hanem csak 1926-ban adták át a Nemzeti Múzeumnak.

Ilyen körülmények között csak egy faragványról mondhatjuk el azt, hogy Ádám leírása, a Rhé-féle

jegyzék és a fénykép (118. kép) együttes tanúsága alapján kétségtelen bizonyossággal azonosítható: arról, amelyik 1907 május 10-én került elő az északi mellékhajó barokk támpillérenek aljából (9. sz.).<sup>15</sup>

Csak feltételezésekre szorítkozhatunk az építkezés megkezdése előtt múzeumba került kő esetében. Annyi bizonyos, hogy ez nem lehet azonos az 1907-ben előkerült legnagyobb töredéssel (10. sz.),<sup>16</sup> amely szerepel a Rhé-féle jegyzékben, tehát az átépítés folyamán került elő. A magam részéről valószínűbbnek tartom, hogy a kérdéses adat a Veszprémben maradt harmadik faragványra vonatkozik (8. sz.) és nem a budapestire; egyrészt azért, mert ennek alakja jobban megfelel a kő múzeumba kerülése előtti funkciójának, másrészt pedig azért, mert Ádám Ivánnak egy megjegyzése is erre vall.<sup>17</sup>

Láthatjuk, hogy már a második kő azonosítása is csak kérdőjelesen oldható meg. Még ennyi támpontunk sincs a másik két faragvány meghatározásához. Annyi bizonyos, hogy a 10. sz., — és ha iménti feltételezésünk helytálló, a budapesti darab is — 1907 május 10 után, az átalakítás folyamán került elő. Nem állapítható meg viszont az, hogy melyik milyen előkerülési adathoz kapcsolódik.<sup>18</sup>

De nemcsak az azonosítás lehetősége problematikus, hanem maguk az Ádám-féle adatok is. Ennek oka az, hogy Ádám nem négy, hanem öt párkánytöredék előkerüléséről emlékezik meg.<sup>19</sup> Nagyon kevésbé valószínű, hogy mindegyik adat más darabra vonatkoznék, hiszen Rhé Gyula, aki a munkálatokat figyelemmel kísérte, és a faragványokat publikálta,<sup>20</sup> csak négy darabról tudott, és Ádám Iván egyik adatát, mint ez Dercsényi művéből kiderül,<sup>21</sup> maga is tévesnek minősítette. Valószínű tehát, hogy az öt előkerülési adat közül kettő ugyanarra a darabra vonatkozik, a kérdés csak az, hogy melyik a téves. E ponton nem tudok egyetérteni Dercsényivel, aki a szeptember 2-i adatot nem tartja hitelesnek. Ádám szövege ezen a ponton annyira közvetlen benyomásokot tükröz, hogy nem tételezhetünk fel tévedést, annak ellenére, hogy az eseményt nem a munkák menetét naplószerűen kísérő szövegben közli.<sup>22</sup> A magam részéről sokkal valószínűbbnek tartom, hogy a két legutolsó előkerülési adat vonatkozik ugyanarra a darabra, mert itt a szöveg nyilvánvalóan utólag íródott, és a kifejezések is gyanúsak.<sup>23</sup>

Valamivel jobb a helyzet a lelőhelyek szempontjából, mert Ádám Iván szerencsére a legtöbb esetben pontosan megjelölte a helyet, ahol a kérdéses darabokat találták. A május 10-én előkerült töredék lelőhelyéről már volt szó; itt ehhez csak annyit tennék hozzá, hogy a támpillérből gótikus faragványok kerültek ki a párkánytöredékekkel együtt.<sup>24</sup> A szeptember 2-án talált kő „a kereszthajó

régi berakott csúcsíves részein”, „a főhajó déli oldalán” szintén gótikus kövekkel együtt volt befallazva.<sup>25</sup> E két darabot tehát a barokk újjáépítés alkalmával használták fel, méghozzá gótikus, tehát későközépkori faragványokkal együtt. Az 1907-es munkálatokból származó harmadik darab lelőhelye — ha igaz az a feltevésünk, hogy az október 9-i és az október 23 utáni adat ugyanarra a párkánytöredékre vonatkozik — „az északi szentély-tám teteje”.<sup>26</sup>

Ez a megjelölés azért figyelemreméltó, mert a szentély támpillérei jelenleg is gótikusak, és bár a fentiek inkább azt valószínűsítik, hogy itt a tám-

pillér XVIII. században kiegészített lezárására kell gondolnunk, nem lehetetlen az sem, hogy a kő eredeti gótikus falban volt.

A negyedik, az építkezés megkezdése előtt előkerült párkánytöredéket Ádám Iván szerint a Gizella-kápolna előtti tér rendezése közben találták.<sup>27</sup>

Úgy látszik azonban, hogy ez a megjelölés nem egészen pontos. Gerecze Péter ugyanis műemlékjegyzékében megemlékezett két veszprémi XI. századi „domborműről”; ezek egyike akkor a Gizella-kápolna melletti kanonoki ház kertjében ülőpadként szolgált, a másik pedig a székesegyház mögötti le-



119. kép. A székesegyház átépítésekor eredeti helyzetből kiváltott kőfaragványokról készült felvétel (1907).

Abb. 119. Photographische Aufnahme (1907), die bei dem Umbau der Kathedrale aus der originalen Lage gelösten Werksteine darstellt.

folyóba volt befalazva.<sup>28</sup> A továbbiak azt bizonyítják, hogy mindkét esetben palmettás párkánytörödekről van szó. Gerecze ugyanis az árpádkori építészetéről szóló kéziratos művében is megemlékezett ezekről a kövekről, a következő szavakkal: „... csak egy díszes faragványt találtam meg egy kertben, míg egy másikat egy *utcai folyókából* kellene a N. Múzeumba szállítani. Az előbbi egy *negyed henger alakú párkány*, melynek ornamentumát *Szegszárd* egyik nevezetes XI. századi *vállkövén* mutatom be.”<sup>29</sup>

A már említett, nemrégiben múzeumba került ötödik párkánytörödeket a *székesegyház mögötti lefolyóból* bontottuk ki, tehát azonos azzal, amelyet Gerecze és később Rhé Gyula is említett.<sup>30</sup> A kő megtalálása egyben hitelesíti Gerecze másik adatát is.

Kétségtelen tehát, hogy Gerecze ismerte, és értékelte is a veszprémi párkánytörödekeket; adatainak megbízhatóságához nem férhet kétség. Ennélfogva nagyon valószínű, hogy az a darab, amelyet Gerecze a volt nagypréposti ház udvarán látott, azonos azzal, amely Ádám Iván szerint a térrendezés alkalmával került elő. Ez az adat számunkra azért fontos, mert azt bizonyítja, hogy — az előző három faragványhoz hasonlóan — a negyedik párkánytörödeket sem a földben találták, hanem az egyik legkorábbi barokk épület udvarán. Hasonló a helyzet a nemrég megtalált ötödik darabbal is: az a fal, amelyből előkerült (a várfeljáró mellvéd-fala) szintén a barokk korra nyúlik vissza. Hozzátehetjük még azt, hogy faragványunkat egy későgótikus töredékkel együtt használták fel.

Összefoglalásképpen tehát elmondhatjuk a következőket: párkánytörödekeink egyike sem származik a földből; négyet bizonyosan a barokk építkezések

alkalmával használták fel, az ötödiknél ez valószínű, de az sem lehetetlen, hogy már a gótika korában beépítették.

Vizsgáljuk meg ezek után azt, hogy milyen körülmények között látott napvilágot a szorosan ide kapcsolódó árkados oszlopfő (6. sz.). Ádám Iván ez többször is leírta,<sup>31</sup> de adatai nem teljesen egyértelműek. Először csak futólag említi, hogy a kereszt-hajó alaparkát ásó munkások találtak egy oszlopfőt. Később részletesebben is leírja a leletkörülményeket: „Az új kereszt-hajó déli falának fundamentumát ásták körülbelül akkora távolságban a déli mellék-hajótól, amekkora kiugrása van a sekrestyének. Egy és fél méter mélységben láttunk két nagy követ a régi alapfalazatban. Az egyiket rögtön felismertük oszlopfőnek...” Végül még egyszer visszatér a leletkörülményekre, utalva egyúttal arra is, hogy szerinte a kő milyen épületrészhez tartozott: „... a hatalmas, teljes fonadékos kapitel, melyet a római sírkőalakú keresztény emlék közvetlen szomszédságában, a porta speciosa előtti földben találtak, két méter mélyen egy hajdani, hihetőleg a régi, paradicsomnak nevezett előcsarnokhoz tartozott alapfal építőanyagában.” Mindezek kétségtelenné teszik, hogy annak a meghatározásnak, amely szerint az oszlopfő a „kereszt-hajó alapfalából” került volna elő,<sup>32</sup> már maguk az Ádám Iván-féle adatok is ellentmondanak. Egy másik adalék pedig még azt is valószínűtlenné teszi, hogy a kő be lett volna építve az alapfalba. Ádám könyvének a Bakonyi Múzeumban őrzött példányában ugyanis a fentebbi idézet szövege mellett Rhé Gyula kézírásával a következő bejegyzés olvasható: „nem a falban, csak mellette.” Ez a bejegyzés kétségkívül a tárgyalt darabra vonatkozik, mert az „oszlopfő” szó be van karikázva, és össze van kötve a jegyzettel.



120. kép. Az 1963 őszen megtalált párkánytörödek (11. sz.).

Abb. 120. Gesimsfragment, gefunden im Herbst 1963 (Nr. 11.).

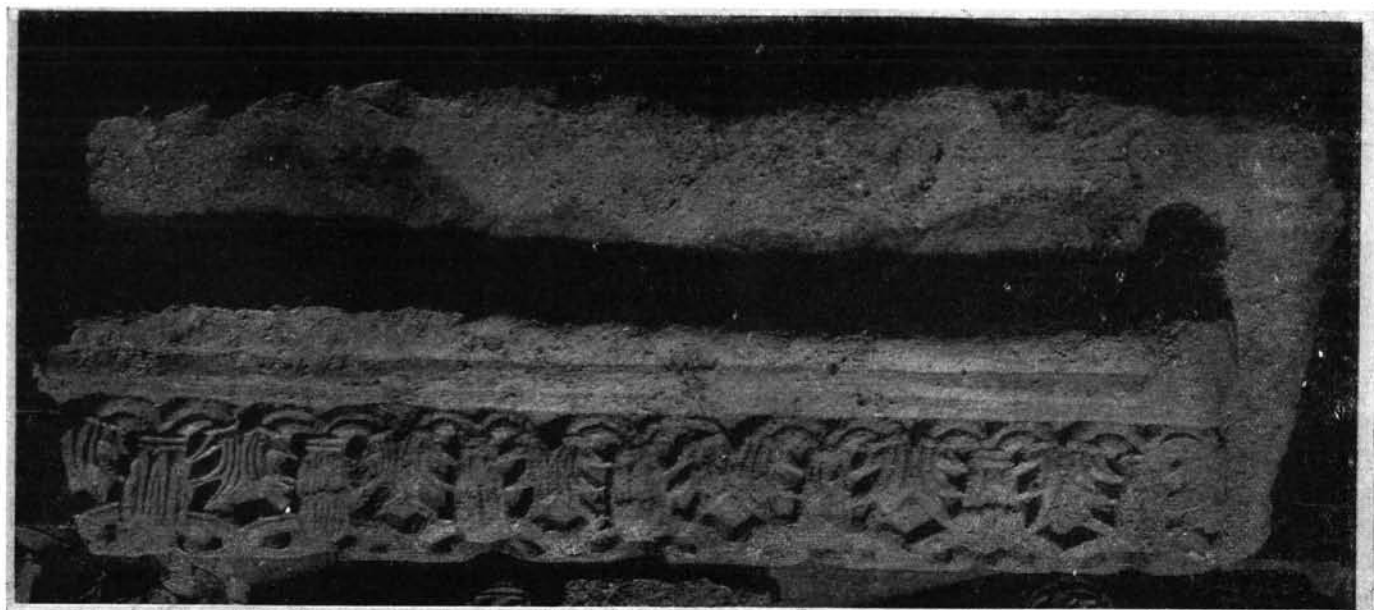
Az elmondottak alapján faragványunk leletkörülményei a következőképpen rekonstruálhatók: Az 1907-ben épült déli „kereszthajó” (valójában karzatos bejárati csarnok, amely tömegben kereszthajó-szerűen jelentkezik) déli falának alapozási árkában, mégpedig annak keleti felén<sup>35</sup> találták, elég jelentős mélységben (150—200 cm). A lelet mellett valamilyen fal húzódott, ennek azonban sem az irányát, sem a vastagságát nem ismerjük, és nem tudjuk azt sem, hogy kapcsolatban állott-e a jelenlegi székesegyház falaival.

A kérdés most már az, hogy a fenti adatokból miféle építéstörténeti következtetéseket lehet levonni? A székesegyház építéstörténetének korai periódusaira vonatkozólag az irodalomban eddig kétféle felfogás alakult ki. Ádám Iván és Rhé Gyula, hangoztatva, hogy a palmettás faragványok nem egyeztethetők össze a székesegyház 1907-ben feltárt és részben kiváltott románkori építészeti részleteivel és építőanyagával (vörös homokkő), feltételezték, hogy az előbbieket egy korábbi templomhoz tartoztak, amely valószínűleg még a IX. században épült, hiszen az 1907-ben megtalált román részeket a priori azonosították azzal a templommal, amelyet — szerintük — Gizella királyné építtetett a XI. század elején.<sup>36</sup> Dercsényi ezzel szemben, hivatkozva arra, hogy a faragványok a jellegzetesen magyar palmettás fémművesség motívumaival való rokonságuk

miatt nem keltezhetők a IX. századra, ezt a feltételezést elvetette, a köveket egykorúaknak tekintette az általa is a XI. századra datált templommal, és úgy határozta meg őket, hogy valószínűleg egy másik veszprémi templomhoz, vagy kápolnához tartoztak.<sup>35</sup> Elképzelését azzal is alátámasztotta, hogy a leletkörülmények sem elégségesek egy korábbi templom feltételezéséhez, hiszen a párkánytöredékeket barokk falakban használták fel másodlagosan, az oszlop fő pedig — szerinte — feltehetően egy későbbi eredetű alapfalból került elő.<sup>36</sup>

A leletkörülmények első pillantásra valóban eléggé semmitmondók. Ha azonban alaposabban megvizsgáljuk az adatok összefüggéseit, mégiscsak elérhetünk némi eredményt. Szembeötlő mindenekelőtt az, hogy az oszlop fő merőben más körülmények között került elő, mint a párkánytöredékek.

Az oszlop fő, mint említettük, 150—200 cm mélységben találták, behullott állapotban. Ádám Iván szerint a székesegyház románkori szintje körülbelül 160 cm-rel volt a mai talajszint alatt.<sup>37</sup> A Szt. György kápolna 1957-es ásatása ezt a megállapítást lényegében igazolta. A XIII. századi kápolna padlószintje körülbelül 130 cm-rel volt a jelenlegi szint alatt, és ennél még 48 cm-rel mélyebben bukkant fel az ennél jóval korábbi rotunda padlója.<sup>38</sup> Ha ezeket az adatokat összevetjük azzal, amit az oszlop főről mondtunk, akkor kiderül, hogy ez még valamivel mé-



121. kép. A 11. sz. alsó nézete és utólagos megmunkálás nyomáival.

Abb. 121. Nr. 11. von unten, mit Spuren der nachträglichen Bearbeitung.

122. kép. A 10. sz. párkánytöredék a piros-fekete festés nyomaival.  
Abb. 122. Gesimsfragment Nr. 10., mit Spuren roter und schwarzer Bemalung.

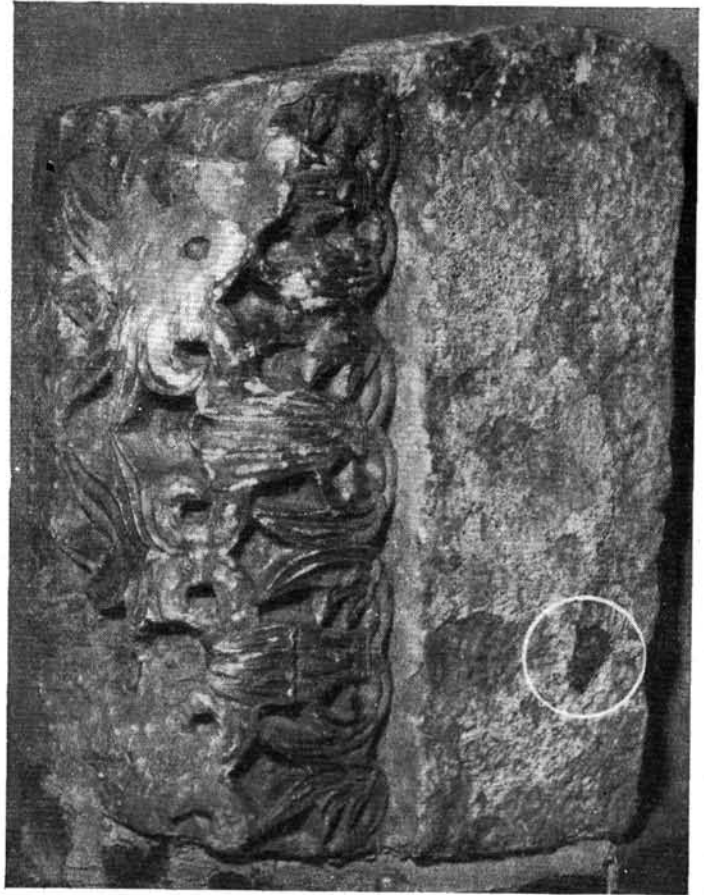
lyebben volt, mint a románkori padlószintek. Ebből pedig közvetlenül adódik a következtetés, hogy az oszlopfő korábbi, mint a románkori épületek.

Éppen az ellenkezőjét tapasztaljuk ennek a párkánytöredékek esetében. Említettük, hogy ezek mind barokk-kori felhasználásból származnak, és legfeljebb egy esetben gondolhatunk arra, hogy faragványunkat már a gótika idején beépítették. Ez pedig arra vall, hogy az az épület, amelyhez a töredékek előzőleg tartoztak, egészen a középkor végéig fennállt, és csak a török időkben pusztult el, hogy felszínen maradt romjait a XVIII. századi újjáépítés-kor ismét felhasználják.<sup>39</sup>

Láthatjuk tehát: a leletkörülmények vizsgálata olyan ellentmondásra vezet, amely első pillantásra szinte megoldhatatlannak tűnik. Az az épület, melyhez az oszlopfő tartozott, semmiképpen sem állhatott fenn a középkor végéig, hiszen fejezetünk egy szinten volt azzal a réteggel, amely másutt a románkori feltöltődést jelentette. Annak, hogy az oszlopfő és a párkánytöredékek két különböző épülethez tartoztak, jóformán semmi valószínűsége sincs. Az ellentmondás tehát csakis az adatok átértékelése útján oldható fel. Nézzük meg, lehetséges-e ez?

A barokk beépítés csak akkor jelentene akadályt a korai datálás szempontjából, ha a kövek a XVIII. században *másodlagos* elhelyezésben kerültek volna felhasználásra. Ez első pillantásra természetesnek tűnik. A faragványok közvetlen vizsgálatakor azonban olyan nyomokra bukkantam, amelyek arra vallottak, hogy a párkánytöredékek nem *másodlagos*, hanem *harmadlagos* felhasználás után kerültek a múzeumba. Sajnos, e nyomok önmagukban túlságosan csekélyek voltak ahhoz, hogy szilárd következtetéseket lehetett volna rájuk építeni. A kérdés megoldásához végül is a most előkerült ötödik párkánytöredék szolgáltatta a döntő bizonyítékot (11. sz.).

Ez a faragvány (120—121. kép) méreteivel messze túlszárnyalja az eddig ismert párkánytöredékeket. Hatalmas dimenzióival, egymás mellett sorakozó hat ép motívumával minden kopottsága mellett is rendkívül monumentális hatást kelt. Ha ehhez hozzávesszük azt, hogy a kő eredetileg még nagyobb volt, mert jobboldalt töredékes felületben végződik, akkor elképzelhetjük, hogy az eredeti párkány mi-



lyen óriási darabokból tevődött össze. Már ezek a vonások is elegendők ahhoz, hogy faragványunkat az eddig ismert legjelentősebb palmettás párkánytöredéknek tekintsük. Fontosságát még csak növeli, hogy döntően járul hozzá a székesegyház korai építéstörténetének tisztázásához.

Ha egy pillantást vetünk ugyanis töredékünkre, rögtön kitűnik átfaragott volta. Az átfaragás elsősorban a kő eredeti fekvési felületét érintette, és csak baloldalt vágta bele keskeny sávban az egyik palmettába. Az átfaragott részekben a kő vastagsága körülbelül a felére csökkent. Ezek a felületek L-alakban fogják körül az eredeti állapotában megmaradt, erősen kiemelkedő palmettás-profilos részt. Az, hogy a kő balszélén a palmettás rész is megmaradt, minden kétséget kizáróan bizonyítja, hogy *utólagos* megmunkálásról van szó. Az pedig, hogy az átfaragás elsősorban a felfekvés felületét érintette, kizárja azt, hogy ez az *utólagos* megmunkálás akkor következett volna be, amikor a kő még eredeti

helyén volt. Nyilvánvaló tehát, hogy faragványunkat eredeti építészeti összefüggéséből kiemelték, új funkciójának megfelelően átfaragták,<sup>40</sup> és újra beépítették, mielőtt még legutóbbi helyére, a székesegyház mögötti barokk lefolyóba került volna. A barokk-kori harmadlagos felhasználás e bizonyítékának ismeretében már világosabban láthatjuk a többi faragványokon fellelhető nyomok jelentőségét is.

A 10. számú töredéken, szintén a felfekvési felületen, elég nagy kiterjedésű, összefüggő vakolatréteg maradt meg, rajta körülbelül féltényérnyi területen piros-fekete festés nyomaival (122. kép.). A budapesti darabon (7. sz.) hasonló jellegű átfaragás nyomai figyelhetők meg, mint a 11. számún. A 8. sz. hátsó lapja szabályos rézsűnek van kiképezve, ami egy párkány falba épített részénél nem lenne indokolt. Valószínű tehát, hogy ez is át van faragva.

Végül tehát mindössze egy olyan párkánytöredékünk marad, amelyen a barokk periódust megelőző másodlagos felhasználás nyomai nem észlelhetők. A kérdés most már az, hogy ezt a másodlagos felhasználást milyen korszakra kell kelteznünk? Tekintettel arra, hogy a székesegyház környékén a XVI.—XVII. században nagyobb építkezésekről nincs tudomásunk, és a 11. számú kő másodlagos felületeinek gondos faragása, valamint a 10. számún észlelhető festésnyomok középkori munkamódszerekre vallanak, azt kell mondanunk, hogy faragványainkat legkésőbb a középkor végén már másodszor is beépítették; ez pedig azt jelenti, hogy az eredeti épület, amelynek tartozékai voltak, már a középkor folyamán elpusztult. A párkánytöredékek leletkörülményeinek vizsgálata tehát végső fokon nem mond ellent annak, amit az oszlopfő esetében tapasztaltunk, sőt, megerősíti az erre vonatkozó adatokat. Ezek pedig — mint láttuk — inkább a román-kori székesegyháznál korábbi, mint azzal egykorú datálásra vallanak.

Mielőtt a végső következtetést levonnánk, nézzünk körül, van-e olyan adatunk, amely azt bizonyítja, hogy az 1907-ben feltárt román székesegyhá-

zat valóban megelőzte-e egy másik templom? Ádám Iván rendkívül részletesen beszámol egy talapzat megtalálásáról,<sup>41</sup> amelynek fényképe az album egyik tábláján maradt ránk (119. kép), és amelynek leletkörülményei számunkra rendkívüli fontosságúak. A követ Ádám Iván szerint a lebontásra kerülő főhajóarkádok aláducolásához szükséges segédpillérek alapozási árkának ásásakor találták, 200, illetve 210 cm mélységben, ahol vízszintesen feküdt a földben, mégpedig „ugyanazon sorrendben, ... mint ... a katedrális pillérei”. Helyzetével kapcsolatban Ádám még egy igen lényeges megfigyelést tett: „... az egyik szomszédpillér alapépítményének egyrésze rá volt építve és így belenyúlt a szomszédpillér alapítményébe.” Ezután leírta a kő profilját, és a következőket jegyezte meg: „... az egész talpkő ... nem oszlopláb ... hanem egy különálló, egy darabból készült oszloptalapzat, mely kerek vésettél rendelkezik az oszlop befogadására és közepén gömbölyű lyukat mutat az oszlop-csap részére. Erre a részletre később még egyszer visszatér: „Ennek (ti. a felső, kisebb horonynak) tetején áll a harmadik kis szalag és mögötte van az oszlopartartó kivájása a középső lyukkal.”

Sajnos, éppen ez a faragvány nem maradt ránk eredeti állapotában. A múzeum anyagában rábukkantam ugyan egy töredékre, amely a leírással és a fényképpel azonosítható, ez azonban az egykor négyzetes kőnek csupán egyik hosszanti oldalát alkotja (123. kép).<sup>42</sup> Ádám leírását tehát e töredék alapján nem áll módunkban ellenőrizni és az album fényképén is éppen a legfontosabb részlet: a kör alakú vájat vehető ki legkevésbé.

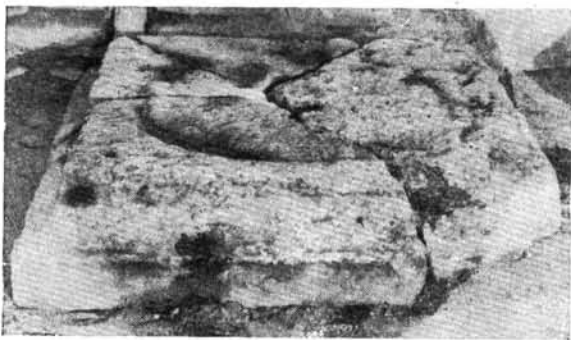
Szerencsére mégis van olyan leletünk, amely a szóbanforgó talapzat párjának tekinthető, és kiképzése nagyjából megfelel az Ádám-féle leírásnak (4. sz.). Ezt a követ 1960-ban találták a Szt. György kápolna védőépülete betonpilléreinek alapozásakor, a kápolnától nyugatra eső, az ásás alkalmával feltáratlanul maradt területen, valamivel mélyebben a kápolna szintjénél, négy darabra törve.<sup>43</sup> A két talapzat oldalhosszúsága megegyező, az utóbbi fedőlapján pedig látható az a csekély, de határozottan érzékelhető kör alakú vájat is, amelynek emlékét az előbbi esetében csak Ádám Iván leírása tartotta fenn (124. kép.).

A vájattal együtt a középső, kör alakú csapoló-



123. kép. A 3. sz. talapzattöredék.

Abb. 123. Basisfragment Nr. 3.



124. kép. Az 1960-ban megtalált talapzat töredékei (4. sz.).

Abb. 124. Fragmente der im Jahre 1960 gefundenen Basis (Nr. 4.).

lyuk is felbukkan a Szt. György-kápolna mellől származó darabon. A profil leglényegesebb eleme, a talplemez fölötti meredeken felnyúló homorú tagozat mindkét faragványnál egyforma magasságú, ettől eltekintve azonban a két profil nem teljesen azonos kiképzésű.<sup>64</sup>

Talapzataink építészeti szempontból lényeges részei olymértékben megegyeznek, hogy meg kell állapítanunk: eredetileg mindkettő ugyanahhoz az épülethez tartozott, és ugyanazt a funkciót látta el. Ennek nem mondanak ellent a leletkörülmények sem. A 4. sz. előkerülése tehát egyrészt fokozza Ádám Iván közléseinek hitelességét, másrészt kétségtelenné teszi azt, hogy az 1907-ben előkerült talapzat nem állt egyedül. És ha hihetünk annak, ahogyan Ádám az utóbbi viszonyát a székesegyház 1907-ig fennállott románkori pilléreihez meghatározza, — márpedig a leírás aprólékossága azt mutatja, hogy a lelet jelentőségét már ő is felismerte, és éppen ezért a szokásosnál alaposabban figyelte meg — akkor nyilvánvaló az is, hogy ezek az oszloptalapzatok eredetileg a románkori templomot megelőző székesegyház alkotó elemei voltak.

Az elmondottak alapján tehát bizonyosra vehető, hogy a székesegyház korai építéstörténetében két teljesen elütő periódussal kell számolnunk. A kérdés most már az, hogy a fenti két faragványon kívül mi sorolható még a legkorábbi kőépülethez. Itt elsősorban a már tárgyalt palmettás faragványok jönnek számításba. Mint láttuk, ezek leletkörülményei arra vallanak, hogy az az épület, amelyhez eredetileg tartoztak, már a középkor folyamán elpusztult. Az osz-

lopító leletkörülményei ezen túlmenően is rendkívül hasonlóak ahhoz, amit a 4. számú talapzat esetében láttunk.<sup>65</sup> A másik talapzat lelőhelye alapján viszont levonhatjuk a következőt, hogy a románkori templom ráépült a korábbi székesegyház maradványaira.

A leletkörülményeken kívül egyes formai jegyek is e faragványok összetartozása mellett tanúskodnak. A talapzatok márványból, illetve márványszerű mészkőből készültek; ez az anyag igen közel áll a palmettás faragványokéhoz,<sup>66</sup> viszont nem fordul elő a románkori épületen. Az oszlop alján és a 9. számú párkánytöredék tetején négyszögletes csapolólyukak maradványait figyelhetjük meg, akár csak a talapzatokon, ami az építési technika közösségére utal. Végül a 3. számú töredék baloldalán levő kisebb átfaragott felületen ugyanazokat a ferde irányú, sűrűn egymás mellett sorakozó, párhuzamos vésőnyomokat találjuk meg, mint a párkánytöredékek finomabb részein (7. és 11. sz. alsó, profilos része).

A palmettás faragványokat tehát igen nagy valószínűséggel a legkorábbi székesegyház épületéhez kapcsolhatjuk, annak ellenére, hogy erre vonatkozólag — legalábbis egyelőre — nem rendelkezünk százszázalékos bizonyítékokkal.



125. kép. A 12. sz. oszlopfőtöredék.

Abb. 125. Kapitellfragment Nr. 12.

A múzeum kőtárában azonban ezeken kívül is van még néhány olyan darab, amely a legkorábbi periódusba sorolható. Ilyen mindenekelőtt egy zöld márvány oszloptörzs töredéke (5. sz.), amely 1960-ban a tárgyalt talapzattal került elő.<sup>47</sup> Ez már csak azért is érdekes, mert a székesegyház 1782-ben állított Szt. György- és Szt. Kereszt-oltárain szintén zöld márványoszlopok voltak, amelyek a hagyomány szerint „a legrégebbi román bazilika anyagából” kerültek ki.<sup>48</sup> A legutóbb előkerült töredék tehát igazolja a hagyományt; ugyanakkor az említett adat azt bizonyítja, hogy a legkorábbi székesegyház emléke még a XVIII. században is élt, és a barokk periódusban nem a vörös homokkőből épült románkori templomot értették ezen.

Ugyancsak ebbe a periódusba kell sorolnunk a 12. számú oszlopfőtöredéket (125. kép.). Ez egy kehelyszerű fejezet sarkának a felső része, a sarkon hatalmas, elég erőteljesen kihajló, domború közép-bordával ellátott nyelves levéllel, az oldalak közepén pedig, a saroklevelek között, két sorban egymás fölött elhelyezkedő, vízszintes lécek közé fogott függőleges gerezdekkel. A faragvány felső része erősen töredékes; a gerezdes motívum lezárása fölött középen kétfelé hajló száraz csonkjai láthatók. Ezek eredetileg nyilván tovább folytatódtak, és a kihajló saroklevelek fölött volutában végződtek (126. kép.). E töredékről Ádám Iván nem emlékezett meg, lelőhelye tehát ismeretlen. Az egyébként meglehetősen ritka gerezdes motívum, valamint a kő eléggé nyers faragása azonban a korai datálás mellett szólnak.

Végül itt kell megemlékeznünk az 1907-ben előkerült két római kőfaragványról is (1—2. sz., 118. kép.). Az egyik egy sírkő töredéke, álló alak felső részével, a másik tojássoros párkány darabja. Az



előbbi az árkádos oszlopfővel együtt került felszínre, az utóbbi az egyik főhajópillér (gótikus?) bővítéséből került ki.<sup>49</sup> E leletek azt mutatják, hogy a római faragványok felhasználása tekintetében a veszprémi székesegyház sem jelentett kivételt közel egykorú társai között.<sup>49a</sup>

Láthatjuk, hogy a fennmaradt anyag eléggé jelentős része éppen a legkorábbi bazilikához köthető. Nézzük meg, hogyan keltezhetők ezek a faragványok? A palmettás faragványokat Gereczétől kezdve szinte kivétel nélkül a XI. századra datálták a kutatók. E keltezés helyességében nekünk sincs okunk kételkedni, annál is inkább, mert az oszloptalapszabvány kiképzése is megfelel ennek a kornak. Már említettem, hogy a 3. sz. baloldalán kisebb átfaragott rész látható. A kő eredeti állapotát megőrkítő kép is arra vall, hogy a faragványt átdolgozták, mielőtt oszloptalapszabványként felhasználták volna. A felső, kisebb homorú tagozat ugyanis csak a talapzat szélén maradt meg, eléggé sérült állapotban. Ez a megoldás a középkorban teljesen szokatlan, kénytelenek vagyunk tehát arra gondolni, hogy a köralakú vájat utólag készült és a kő eredeti felső lapja a kisebb homorú tagozat felső síkjában helyezkedett el. Ez esetben pedig feltételezhetjük, hogy másodlagosan felhasznált római faragvánnyal van dolgunk,<sup>50</sup> mely eredetileg is valamiféle talapszabványként szolgálhatott. Római kőfaragványok ilyen, eredeti funkciójukhoz hű másodlagos felhasználása a XI. században nem áll példa nélkül.<sup>51</sup>

A XI. századi datálás tehát lényegében megfelelő faragványaink stílusának. Ennél későbbi időpontra az első székesegyházat semmiképpen sem lehet kelteznünk, mert már a román periódusban másik épület váltotta el. Nem zárkozzhatunk el azonban az elől, hogy ennél valamivel korábbi keltezését is lehetségesnek tartjuk, elsősorban azért, mert a veszprémi püspökség X. századi alapítása mellett eléggé nyomós történeti adatok szólnak.<sup>52</sup>

A legkorábbi építési periódus problematikájának utolsó fejezeteként térjünk ki néhány szóval arra, hogy a fennmaradt emlékműanyag alapján milyen következtetések vonhatók le az épület kialakítására vonatkozólag. Annyi az eddigiekből is kiviláglott, hogy az első székesegyház oszlopos bazilika volt. A két ismert talapzat 120x120 cm-es alapterületével

126. kép. A 12. sz. oszlopfőtöredék rekonstrukciós rajza.

Abb. 126. Rekonstruktionszeichnung der Kapitellfragmente Nr. 12.

127. kép. A palmettás párkánytöredékek  
kétféle profilja (7. és 9. sz.).  
Abb. 127. Profile der Palmettengesims-  
fragmentes (Nr. 7. und 9.).

kétségtelenül a főhajó oszlopait hordozta. A 4. sz. alapján a vájat átmérője körülbelül 85 cm-ben határozható meg. Ha az oszloptörzs nem közvetlenül a talapzattól nőtt ki, hanem profilált lábázat közvetítésével kapcsolódott hozzá, ami valószínű, akkor elképzelhető az is, hogy az 5. számú oszloptörzstöredék (átmérője körülbelül 56 cm) a főhajóárkádok egyik tartóoszlopából származik. Ebben az esetben tehát a bazilika belsejében monolit márványoszlopok impozáns soraival kellene számolnunk.

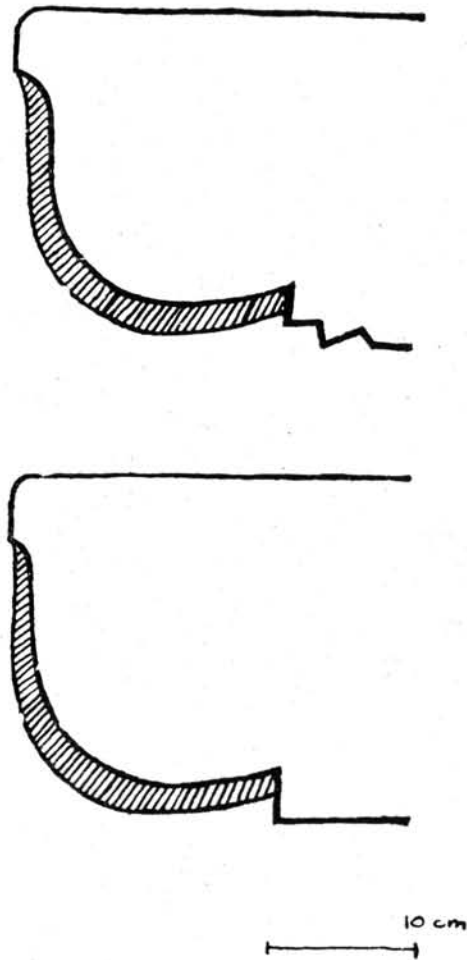
Az árkádos oszlopfő viszonylag kisebb méreteivel (nyakátmérő körülbelül 40–42 cm) aligha tartozhatott a főhajóárkádok kiképzéséhez, viszont fedőlapjának mérete (62x62 cm), hozzávéve ehhez a fedőlemez feltételezhető kiugrását, arra vall, hogy ennek ellenére eléggé jelentős vastagságú falat hordozhatott (körülbelül 70–80 cm). Ezt az oszlopfőt tehát a székesegyház valamely árkádos kiképzésű melléképítményének (előcsarnok?) fennmaradt részeként kell értékelnünk.

A párkányoknál a motívumok kidolgozásában háromféle típust különböztethetünk meg (8. sz.; 7. és 9. sz.; 10. és 11. sz.), ez azonban még indokolható azzal, hogy töredékeinket több kéz faragta. Lényegesebb eltérést jelent már az, hogy két darabot (7. és 11. sz.) alul kétlépcsős profillal láttak el, ami a többiekénél hiányzik. A keresztmetszetek egybevetéséből kiderül, hogy tulajdonképpen nem két különböző profilról van szó, hanem arról, hogy e tagozatokat egyes darabokon kifaragták, másokon pedig nem (127. kép.). Vagy két különböző párkánnyal kell tehát számolnunk, amelyek közül csak az egyiket faragták ki a teljes profilt, vagy pedig fel kell tételeznünk, hogy a templom építéskor a párkány teljes befejezéséig nem jutottak el.

A 9. sz. tetején látható csapolólyuk ugyanakkor arra vall, hogy a párkányt nem a falkoronára helyezték, hanem még jelentős faltömegek helyezkedtek el fölötte.

Ezeknek a sajátosságoknak az alapján faragványaink eredeti elhelyezkedését illetően az a megoldás látszik a legvalószínűbbnek, hogy belső övpárkány tartozékai lehettek, amely a főhajó két oldalfalán húzódott végig.

A rendelkezésünkre álló anyag túlságosan korlátozott számú ahhoz, hogy vizsgálatából a székes-



egyház építészetj kialakítására vonatkozólag teljes képet nyerhessünk, sőt, a legtöbb esetben a meglevő darabok is csak erősen hipotetikus következtetésekre nyújtanak alkalmat. Az itt vázolt kép a jövőben még sok tekintetben módosulhat, különösen akkor, ha az idevágó kutatások nagyobb lendülettel indulnak majd meg. Annyi azonban az elmondottak alapján teljesen bizonyosra vehető, hogy az irodalomban szereplő, már vázolt két felfogás közül a továbbiakban egyik sem tartható fenn teljes egészében: Ádám és Rhé elképzeléséből a két periódus különválasztása, Dercsényiéből pedig a legkorábbi periódus datálása a maradandó.<sup>53</sup>

A X–XI. századi székesegyház nem sokáig állhatott fenn: már a románkorból teljesen újjáépítették, legalábbis a hosszházát. Ezt a második, vörös homokkőből épült templomot találták meg az 1907-es átépítés alkalmával. A lebontott igen jelentős épü-



128. kép. A 29. sz. profilos töredék.

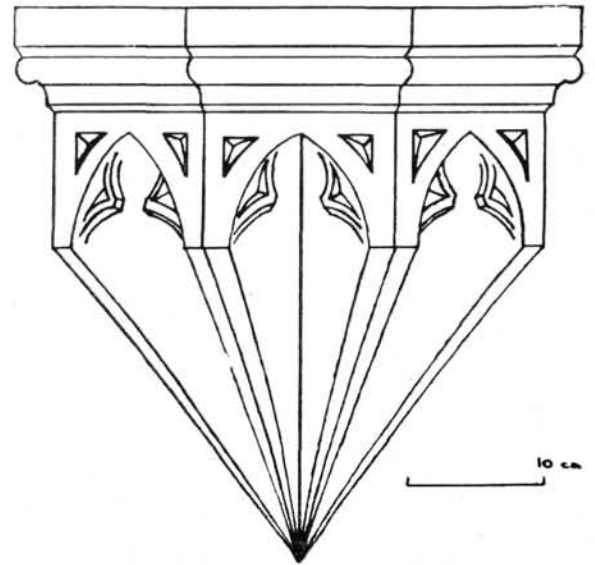
Abb. 128. Bruchstück mit Profilierung (Nr. 29).

letrészekből néhány darab (13–28. sz.)<sup>54</sup> mindmáig ránkmaradt. Elemzésükkel e helyen nem foglalkozom, mert eredeti építészeti szerepüket csupán a második székesegyházról fennmaradt jelentős mennyiségű dokumentum gondos kiértékelése alapján lehetne helyesen megítélni.<sup>55</sup> Jelenlegi gondolatmenetünk szempontjából mégis érintenünk kell egy, a második templom építésével kapcsolatos kérdést: a keletkezés problémáját. Ádám, Rhé és Dercsényi ugyanis egy ponton egyetértettek: a vörös homokkőből épült templomot mindhárman XI. századnak tartották. Láttuk azonban, hogy az első székesegyház építése ugyanerre a korszakra tehető. Nyilvánvaló, hogy ez a két megállapítás ellentmond egymásnak: a vörös homokkő épület keletkezését tehát későbbi időpontra kell helyeznünk. Az épület ránkmaradt részletei inkább korai, mint késői datálást tesznek valószínűvé. A főhajóban felfutó féloszlopok profilos átmenettel történő elvékonyítása<sup>56</sup> ugyanakkor a hosszház tagolásának eléggé fejlett megol-

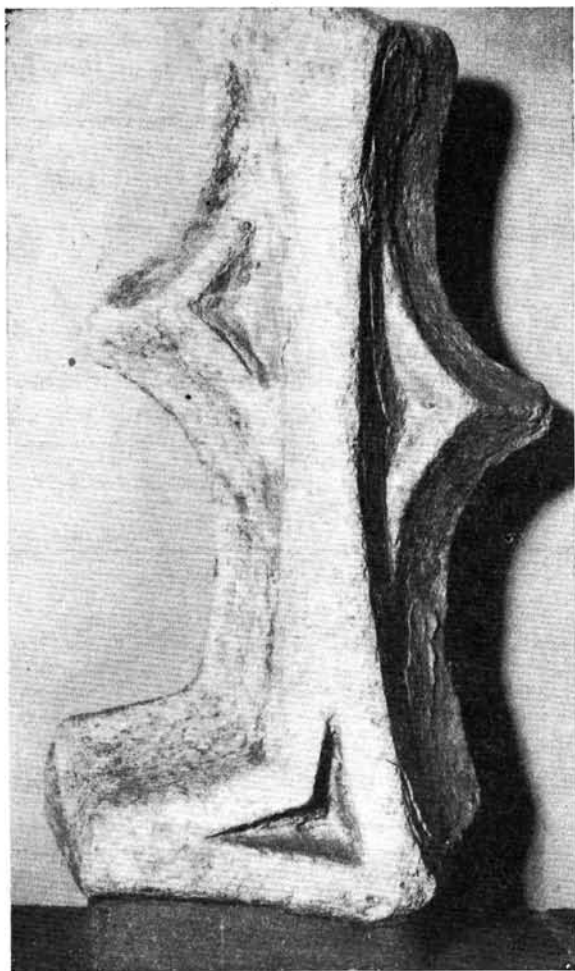
dása, amely nem képzelhető el a XI. század utolsó negyede előtt. Ezeknek a sajátosságoknak az alapján a vörös homokkőből épült székesegyházat a XII. századra, legkorábban a XI. század végére kell datálnunk, anélkül, hogy itt e kérdés részletesebb tárgyalásába belemennénk.

A XI–XII. századi templomon már a későromán periódusban történtek átalakítások: Ádám Iván említi, hogy az északi mellékhajó vakolatlevereésekor románkori ajtókeretre bukkantak; az általa leírt profil jellegzetesen XIII. századi.<sup>57</sup> Az 1928/1907-es tétel későromán faragványai közül háromról bizonyosan tudjuk, hogy nem a székesegyház épületéhez tartoztak, a negyedik pedig (30. sz.) egyszerű profilos töredék (128. kép), amelynek eredeti funkciója nem állapítható meg. A későromán faragványok csekély száma, illetve hiánya egyébként arra utal, hogy a székesegyház épülete e periódusban még nem igényelt nagyobb átalakításokat, tehát nem lehetett túlságosan régi.

Ezzel áttekintettük a székesegyház építéstörténetének azt a korszakát, amelyen belül maga az események sorrendje és az időbeli meghatározás is



129. kép. Az 52. sz. félnyolcszögű gyámkő rajza.  
Abb. 129. Zeichnung der halbachteckigen Konsole Nr. 52.



130. kép. Szentélyablak merművének töredéke (51. a. sz.)  
Abb. 130. Masswerkfragment von einem Chorfenster (Nr. 51. a.).

során milyen változtatások történtek. Korompay György, a kérdés legutóbbi feldolgozója, csak a szentély déli oldalán levő ülőfülkét tartotta kétségtelen hitelességűnek.<sup>79</sup> A ránkmaradt néhány kőfaragvány vizsgálata lehetővé teszi, hogy a szentély részletformáiról valamivel teljesebb képet kapjunk.

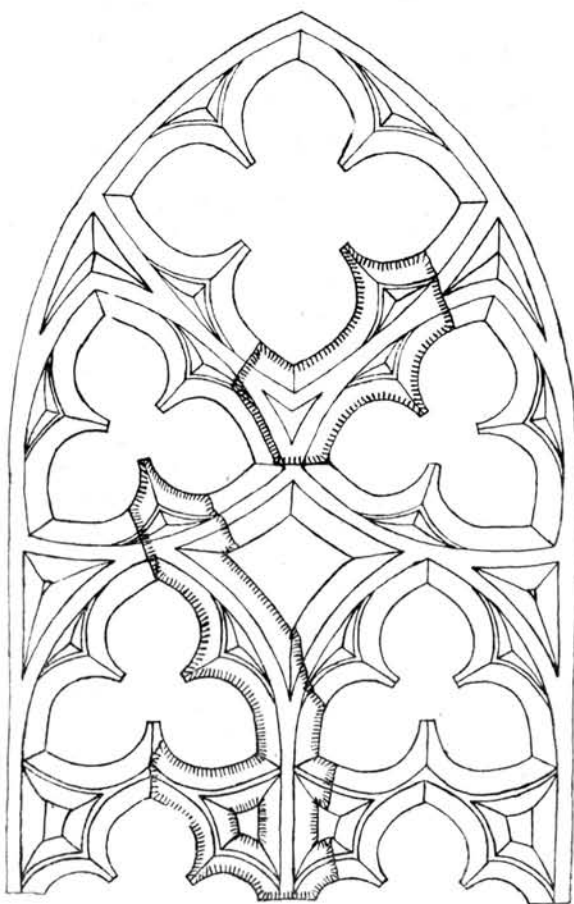
Itt kell megemlítenünk elsősorban az 52. számú félnyolcszögű gyámkövet (129. kép.). Ez valószínűleg az északi mellékhajó egyik támpilléreéből származik.<sup>80</sup> Faragója pusztán szerkesztési eljárásokkal tagolta: eléggé erőteljesen profilált fedőlemez alatt

problemátikus. A továbbiakra vonatkozólag már eléggé megbízható történeti forrásokkal rendelkezünk, az építéstörténet eseménysorrendje tehát nem jelent problémát.

A következő nagy változást a székesegyház történetében az altemplom és a szentély teljes újjáépítése jelentette. Ezt az építkezést az újabb szakirodalom az 1380–1400 közötti évekre keltezi:<sup>85</sup> problémát jelent azonban az, hogy az 1907-es átépítés

131. kép. Szentélyablak merművének töredéke (51. b. sz.)  
Abb. 131. Masswerkfragment von einem Chorfenster (Nr. 51. b.).





háromkaréjos, csúcsíves baldachin-nyílások következnek, amelyek lefelé tölcészerűen szűkülve folytatódnak, és végül egy pontban futnak össze. Ez a megoldás pompásan kifejezi a gyámkő szerkezeti jelentőségét, amellet egészen egyszerű elemekből tevődik össze, ezek azonban eléggé bonyolult kapcsolatba kerülnek egymással.

Mint erre Ádám Iván is rámutatott, e gyámkő megegyező kiképzésű azokkal a konzolokkal, amelyek a szentélyfejben a barokk restaurálás után is láthatók maradtak, és a boltozati bordákat tartják ma is.<sup>61</sup> Az 52. sz. ezektől annyiban tér el, hogy nem egymással szöget bezáró falszakaszok között, hanem síma falon helyezkedett el, tehát a szentélyfej és a szentélyszakasz közötti hevedert és az ide lefutó bordákat támasztotta alá. Ezen a részen a barokk átépítés idején hatalmas kulissza-architektúrát emeltek; ennek estek áldozatul a gótikus gyámkövek, amelyeket lefaragtak és újra beépítettek.<sup>62</sup> A ráánkmaradt példány tehát egyrészt hitelesíti a

132. kép. Az 51. a–b. sz. töredékek alapján rekonstruált ablakrács (Szakál Ernő rekonstrukciós rajza.).

Abb. 132. Das auf Grund der Fragmenten Nr. 51, a–b. rekonstruierte Fenstermasswerk (Rekonstruktionszeichnung von Ernő Szakál).

szentély boltozattartó rendszerét és az átépítéskor kiegészített gyámokat, másrészt bizonyítja azt is, hogy a szentély támrendszere teljesen egységes volt.

Ugyancsak a szentély egykori kiképzéséből maradt ránk két mérműtöredék (51. a–b. sz.). Ezek (130–131. kép) eredetileg ugyanazon ablakhoz tartoztak; az ablak teljes kőrácát Szakál Ernő rekonstruálta (132. kép). A kétosztású ablak legjellemzőbb vonása az, hogy a csúcsívek záradékába befoglalva két háromkaréjos motívum helyezkedik el egymás alatt: egy zárt és egy nyitott. Jellegzetes az is, hogy a kőrác igen egyszerű elemekből tevődik össze (kizárólag három- és négykaréjos motívumok), ezek azonban együtt eléggé változatos szerkezetet adnak.

A két töredék szabályosan megfaragott végződéseinek vizsgálatából kitűnik, hogy valószínűleg ezek voltak a mérmű egyedüli utólag elhelyezett, az ablakkerettel nem egybefüggő részei. Mivel egy helyen is találták őket, feltehető, hogy az ablak kőrácsa még a barokk helyreállítása idején, vagy nem sokkal korábban is a helyén állott, és csak ekkor pusztult el véglegesen.<sup>63</sup>

Bár a szentély eredeti részletformáiból, a bordák és zárókövek kivételével, több nem maradt ránk, e néhány töredék is elegendő ahhoz, hogy bizonyos stíluskritikai következtetéseket levonjunk. A felsorolt darabokhoz hozzászámítva még az említett háromkaréjos záradékú ülőfülkét is, elmondhatjuk, hogy a gótikus szentély építéskor alkalmazott részletformák kizárólag szerkesztési eljárásokra épülnek, és igen egyszerű elemekből tevődnek össze. Ezek az elemek azonban gyakran olyan együtttest alkotnak, amely az egyszerű, de változatos részszerkesztések bonyolult egybekomponálását feltételezi. Ez a sajátosság a gótika már kifejlett, de még nem késői szakaszára vall, amikor *maguk* a motívumok még egyszerűek, de az ezekből felépülő *egész* már sokszor meglehetősen bonyolult. A stíluskritikai megfigyelések tehát lényegében megerősítik azt, hogy a szentély a XIV. század végén épült. Ennek a datálásnak megfelelnek a veszprémi részletformákra felhozható stíluspárhuzamok is. A budavári főtemplom mellékszentélyeinek ablakmérművei<sup>64</sup> — ha más elrendezésben is — ugyanazokból az elemekből állnak, mint a veszprémi kőrács: zárt három- és négykaréjos motívumok, közöttük eseten-

133. kép. Félnyolcszögű pillérlábazat töredéke (53. sz.).

Abb. 133. Bruchstück eines halbalchtereckigen Pfeilersockels (Nr. 53.).

ként deltoid-alakú térkitöltő részek. Különbőség, hogy itt előfordul az öt- és hatkaréjos zárórózsza is, ez azonban ugyanolyan egyszerű szerkesztési eljárás alapján, mint a többi elem, nem jelent tehát lényeges eltérést.

Még közelebbi megfelelőit találjuk meg a veszprémi szentély bordatartó konzolainak a nyitrai székesegyház fennmaradt románkori apszisától nyugatra eső keresztboltozatos térben, a zólyomi plébániatemplom szentélyében, valamint a soproni Szt. Mihály-templom mellékszentélyeiben.

A felsorolt példák közül a baldachinos rész szerkesztési megoldása szempontjából a veszprémiekhez a nyitrai konzolok állnak a legközelebb, bár ezekenél is más megoldású a fedőlemez profilja, és eltérést jelent az is, hogy a gyámkő alsó részét itt nyaktagszerű, vékony hengertag övezi.<sup>65</sup> A zólyomi konzolok — eltekintve a fedőlemeztől — annyiban eltérőek, hogy a baldachin oromzattal kiemelt záradékat mélyített síkú mező veszi körül, és csak a sarkok keskeny, függőleges tagozatai emelkednek ki szintén a kő külső síkjáig.<sup>65a</sup> Valamivel lazábban kapcsolódnak ehhez a körhöz a soproni mellékszentélyek gyámkőszerű féloszlopvégződésai. A magasban végződő féloszlopok itt a kereszthajó és a főszentély felé nyíló árkádívek hevedereit fogják fel; konzolszerű végződéseiket nem választja el tőlük vízszintes tagozat. A baldachin záradékat itt is oromzattal emelték ki, akárcsak Zólyomban.<sup>65b</sup>

Az egy típusba tartozó konzolmegoldások összefüggése még határozottabbá válik akkor, ha keletkezésük időpontjait vetjük össze. A budavári főtemplom mellékszentélyeinek az építését Csemegi az 1380—1412 közötti periódusra tette.<sup>66</sup> A soproni Szt. Mihály-templom fő építési periódusa — és ezzel a mellékszentélyek építése is — a XIV. század második felére tehető.<sup>67</sup> A zólyomi plébániatemplom szentélyét Menclová egykorúnak tartja a várral, amelynek fő építési szakaszát az 1370—1380 körüli idősakra keltezi, megjegyezvén, hogy 1382-re lényegében már készen kellett, hogy álljon.<sup>67a</sup> Egyedül a nyitrai keresztboltozat esetében találkozunk eltérő véleménnyel; ennek építését Mencl azzal hozta összefüggésbe, hogy Mátyás hadai 1465-ben feldúlták a káptalani levéltárat, amelyet egy szomszédos helyiségben őriztek.<sup>67b</sup> Minthogy azonban itt konkrét



ten nincs szó újjáépítésről, és a nyitrai székesegyház megelőző nagy építési periódusa a XIV. század második negyedében zajlott le,<sup>67c</sup> könnyen elképzelhető, hogy a kérdéses boltozat a XIV. század végén készült, egy olyan kisebb építkezés alkalmával, melyről írott adatok nem állnak rendelkezésünkre. Ezt a datálást az említett dátumokon kívül az is valószínűbbé teszi, hogy a nyitrai konzolok fedőlemezprofilja és az ott alkalmazott bordaprofil igen közel áll a meglehetősen jól datálható zólyomi szentély megfelelő részleteihez. Építészeti megoldás tekintetében egyébként is a zólyomi példát kell döntőnek tekintenünk, mert itt a boltozatrendszer minden lényeges eleme megegyezik a veszprémi szentélyével.

A székesegyház gótikus szentélyének építészeti részletképzése tehát jól beilleszthető a magyarországi művészeti fejlődés egészébe. A kérdés az, hogy a felsorolt emlékek valamelyikével állt-e fenn közvetlen összefüggés? A datálások arra vallanak, hogy a kérdéses épületek nagyjából egykorúak, tehát nem annyira egymásra hatásról, mint inkább egy egységes korstílus különböző árnyalatainak párhuzamos jelentkezéséről van szó. A veszprémi szentély konkrét műhelyösszefüggéseit mindenestre csak az egész stíluskör alapos és részletes vizsgálatával lehetne kibogozni.

A gótikus szentély építészeti kiképzését tehát

134. kép. Sarokpillér törzsének  
a lábazattal egybefaragott  
töredéke (54. sz.).

Abb. 134. Fragment eines Eckpfel-  
ler-schaftes, mit dem Fuss aus einem  
Stück gehauen (Nr. 54.).

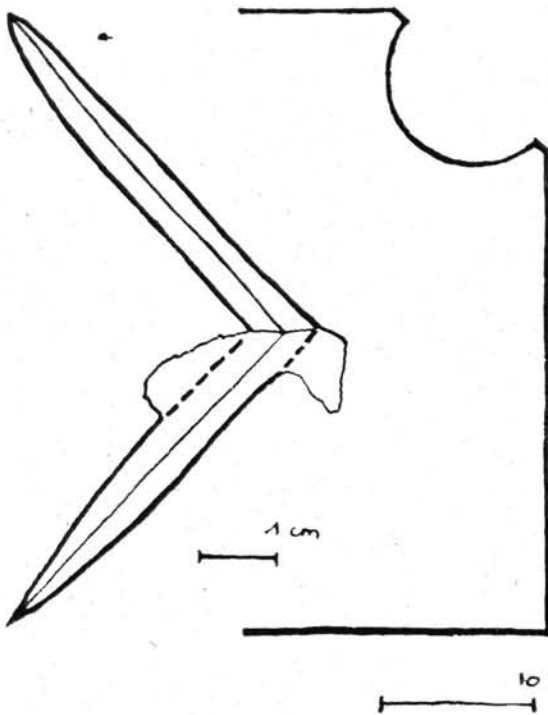
elég jól ismerjük. Sokkal rosszabbul állunk a székesegyház mellékkápolnáival, amelyek — eltekintve a Szt. György-kápolnától — szintén a gótika periódusában készülhettek. Ezek teljesen elpusztultak, és jelenleg mindössze három olyan faragvánnyal rendelkezünk, amelyek ide kapcsolhatók (53—55. sz.). Az 53. számú félnyolcszögű pillérlábazat-töredék (133. kép) a déli mellékhajó fala mentén került elő a földből,<sup>68</sup> az 54. számú, törzsével egybefaragott sarokpillér-lábazatot (134. kép) pedig az 1963 novemberi kábelfektetés alkalmával találták a déli sekrestye délkeleti sarkának közelében. A két töredék lábazati profilja (135. kép) igen egyszerű, és méretre is megegyezik. Ez azt valószínűsíti, hogy mindkettő ugyanabból az építményből való, bár alaprajzi méreteik nem teljesen egyformák.<sup>69</sup> A harmadik ide sorolható faragványt (136. kép) szintén a déli sekrestyétől délre találták 1958-ban.<sup>70</sup> Egyik lapján egyszerű kimatagos profil bukkan fel, amelyet a sarkon pálcatag zár le. Anyaga vörös homokkő, ami azt igazolja, hogy ezt a kőfajtát a későbbi középkor folyamán is előszeretettel alkalmazták.

Ádám Iván szerint a székesegyház déli oldalán a középkorban két kápolna állt: az egyiket, a Szt. László-kápolnát, 1359-ben említik, a másiktól (Szt. Márton) csak annyit tudunk, hogy 1429—37 között már fennállt.<sup>71</sup> Az 1572-ben készült Turco-féle alaprajzon szereplő déli melléképítmények feltehetően e két kápolnával azonosak.<sup>72</sup> Faragványaink tehát valószínűleg e kápolnák egyikéhez tartoztak; hogy melyikhez, azt csak újabb régészeti kutatások eredményeinek a történeti adatokkal való egybevetése útján lehetne határozottan eldönteni. A lábazat profilja és az 53. sz. fedőlapján levő egyszerű kőfaragójegy (135. kép) mindenesetre arra vall, hogy mindkét lábazatot a XIV. századra kell datálnunk, míg az 55. sz. profilja már reneszánsz jellegű, és a XV. század második felére tehető.

A szentély átépítése után a középkor folyamán már nem következtek be lényeges változtatások; a székesegyház belső berendezése azonban, úgy látszik, jelentős új létesítményekkel gyarapodott. Erre vall legalábbis az a néhány töredék, amelyeket stílusuk alapján a XV. század második felére kell datálnunk; ezek eredetileg kétségtelenül valamely belső építmény részei voltak.



E faragványok találásáról Ádám Iván eléggé részletesen beszámol: valamennyi a szentély északi és déli oldalán levő ülőfülkék befalazási anyagából származik.<sup>73</sup> Ádám először két követ említ: egy „hanyatló gótból származó... oszloplábat”, valamint



135. kép. Kőfaragójegy az 53. sz. tetején; az 53–54. sz. töredékek lábazati profilja.

Abb. 135. Steinmetzzeichen auf dem Pfeilersockel Nr. 53.; Sockelprofil der Fragmenten Nr. 53–54.

lehet azonos, összesen hat faragvánnyal kell számolnunk, feltéve, hogy Ádám szóbanforgó közlése hiteles. Más helyen ugyanis három „baldachinum részletet”, valamint két „oltárra való faragott követ” említ,<sup>73</sup> tehát összesen öt faragványt, de lehetséges, hogy itt a „sarokkonzolt” nem vette figyelembe. Igen fontos a továbbiak szempontjából az, amit Ádám e faragványok festéséről mond: „Valamennyi szentélyelet színezve volt. A fiálák mezői halvány rózsaszínű, a gerincek élenk világos zöld tónust mutatnak.”<sup>73</sup>

egy „négyoldalas sarokkonzolt”. Az előbbi leírásánál a következőket jegyzi meg: „Az építmények szárai lenyúlnak az oszlopláb talpáig és ott külön plasztikus oszloplábacskákat képeznek. Girlandok futnak fel a szárazon.” A „sarokkonzolnál” arra hívja fel a figyelmet, hogy a „kosáralakú fejezet gömbölyű és hengercsöves magból indul ki.” Valamivel később megint találtak egy faragványt, mely „tele volt filigrámos fiálákkal, gótikus, bimbós tornyocskákkal”. Ezzel kapcsolatban Ádám ismét visszatér az előző leletekre és a következőket írja: „ehhez hasonló, valamint egy díszes, megfelelő oszloplábat már azelőtt is találtunk.” Végül 1910 június 2-i dátum alatt megjegyzi, hogy az északi ülőfülke kibontásakor a falazóanyagból „kikerült két nagy darab régi csúcsíves rész, mely az említett kései gótikus leletek alsóbb részét képezte.”

Minthogy a fiálés faragványokhoz „hasonló” darab az először említett két kő közül egyikkel sem



136. kép. Vörös homokkőből faragott profilos töredék (55. sz.).  
Abb. 136. Bruchstück mit Profilierung, gehauen aus rotem Sandstein (Nr. 55.).



137. kép. Piros festésű féloszlopfő (59. sz.).

Abb. 137. Halbkapitell mit roter Bemalung (Nr. 59.).

E faragványok közül négyet sikerült megtalálni, a hiányzó egy vagy kettő nyomtalanul eltűnt. E négy darab közül kettő a Rhé-féle jegyzékben is szerepel (55. és 56. sz.), ezek tehát az 1907-ben előkerült kövekkel azonosak. Nézzük meg ezeket közelebbről.

59. sz. (137. kép). Féloszlopfő, csavart nyaktaggal és a nyolcszög négy oldalára szerkesztett fedőlappal (138. kép). A fedőlapp oldalai homorúan íveltek, a fejezet kehelyszerűen kihajló testét eléggé nyers díszítés borítja. Az egész pirosra van festve. A kő teljesen megfelel annak a leírásnak, amit Ádám a „sarokkonzolról” ad.

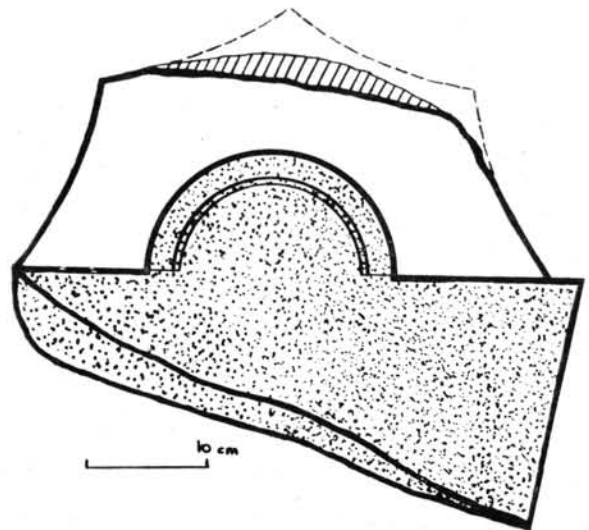
58. sz. (138. kép, fent). Dekoratív faragvány; előlapjának közepén merőlegesen kiugró tagozattal, és kétoldalt 45 fokban csatlakozó ornamentális részekkel. Az előlap és a kiugró tagozat közötti sarokban vékony oszlopok állnak, melyek alul homorúan ívelt oldalú lábazatban végződnek. A középső tagozat vége és a két szélső tagozat aprólékos díszítéssel van ellátva. Ezek, valamint az oszlopok és lábazataik zöldre, a kő többi része pirosra van befestve. Faragványunk nyilvánvalóan azonos az Ádám Iván által leírt „oszloplábbal.”

A harmadik ide kapcsolódó faragványt (57. sz.) egészen mostanáig a püspöki palota udvarán őrizték. A kő díszített része erősen kiugrik az alapsík-

ból; a leginkább kiugró középső tagozatot, valamint a díszített tömb két szélét aprólékosan kidolgozott fiálékkal látták el, ezek között kétoldalt egy-egy, az alapsíkhoz viszonyítva 45 fokos szögben elhelyezkedő vastosabb toronysisak látható, élein kúszóleveles díszítéssel (139. kép, lent). Ez a faragvány, bár festésnyomok már nincsenek rajta, kétségtelenül valamelyik Ádám Iván által említett fiálás töredékkel azonos.

A két utóbb említett töredék összevetésekor megállapíthattuk, hogy Ádám megfigyelése, mely szerint az „oszlopláb” megfelel az egyik fiálás faragványnak, teljes mértékben helytálló, a viszony azonban éppen fordított, mint gondolnánk: a lábazatos töredék keresztmetszete a fiálás darab felső keresztmetszetéhez illeszkedik, eredetileg tehát annál magasabban volt (139. kép). A keresztmetszetek részletes összevetése pedig arra vall, hogy a két faragvány között még valamilyen átvezető tagozat helyezkedhetett el, mert a toronysisakok fölötti orrtagos profilú tagozat indítása lényegesen nagyobb keresztmetszetű, mint az 58. sz. vékony oszloplábacskái.<sup>76</sup>

Végül a negyedik töredék (56. sz.) szintén a múzeum gyűjteményében volt, de a Rhé-féle jegyzék-



138. kép. Az 59. sz. féloszlopfő alsó és felső keresztmetszete (az alsó pontozva).

Abb. 138. Obere und untere Durchschnitte des Halbkapitells Nr 59. (der untere punktiert).



139. kép. Szentségház(?)  
töredékei: 57. és 58. sz.

Abb. 139. Fragmente eines Sakraments-  
häuschens(?): Nr. 57. (unten)  
und Nr. 58. (oben).

tőháló-nyomok is tanuskodnak —, a hatszög olda-  
laira szerkesztették 141. kép).

A hatszög sarkain erősen kiugró tagozatok hely-  
yeznek el, rajtuk fiálás díszítés nyomaival (142.  
kép). Az előlapon és jobboldalt toronyvégzódések  
keresztvirágait figyelhetjük meg, fölöttük egy-egy  
kiugró, erősen töredékes konzolla. Az előlap konz-  
ola lényegesen nagyobb, mint a jobboldali, és ki-  
képzése is eltérő: utóbbi tisztán profilos megoldású,  
míg az előbbi leveles díszű, alján torzfej maradvá-  
nyával. Ebből arra következtethetünk, hogy az elő-  
lap eredetileg is a faragvány fő nézetét alkotta,  
tehát a kő tulajdonképpen egy félhatszögű, kiugró  
tagozat töredéke.

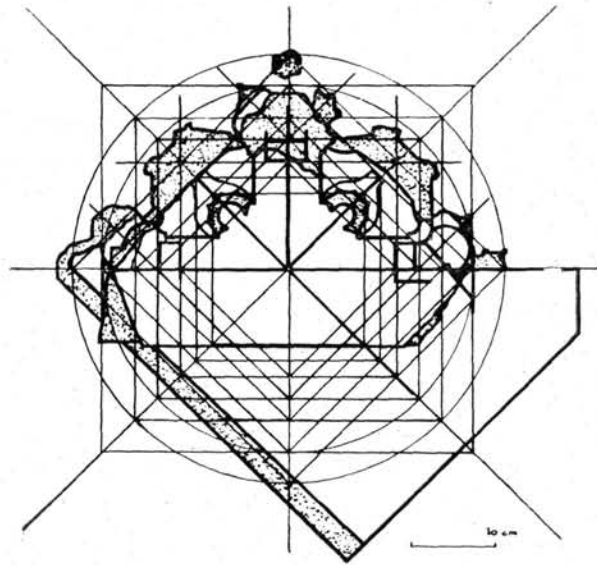
A szerkesztésbeli különbségek ellenére részletei-  
ben (kiugró tagozatok fiálái, előlap konzolának le-  
véldíszje és fedőlemez-profilja) ez a darab is teljes  
mértékben megegyezik a másik hárommal.

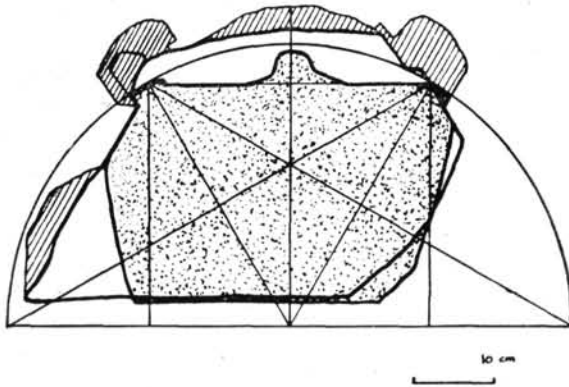
A négy faragvány tehát feltehetően ugyanahhoz  
az építményhez tartozott, amely nyilvánvalóan a  
szentélyben helyezkedett el. Ádám Iván szerint ez  
az építmény a „régí sátoros (baldachinos) főoltár”  
volt. Láthattuk azonban, hogy a kövek díszítése  
erősen megnyúlt függőleges tengelyre vall. Az 57.

ben nem szerepel, tehát feltehető, hogy az 1910-es  
leletek közül való. Ez a faragvány némileg eltérő  
kiképzésű a többitől; ezek ugyanis mind nyolcszöges  
szerkesztési módszerrel készültek (140. kép), az 56.  
számot viszont — mint erről a kő erősen töredékes  
kiképzésén kívül a fedőlapiján fennmaradt szerkesz-

140. kép. Az 57–58. sz. alsó és felső kereszt-  
metszetei (az alsók pontosan) a szerkesztőháló  
rekonstruált rajzával (a vastagabb vonalak a  
hálónak a kőn is fennmaradt részleteit jelzik).

Abb. 140. Obere und untere Durchschnitte der  
Fragmenten Nr. 57. und 58. (die untere punk-  
tiert) mit der Rekonstruktionszeichnung der  
Konstruktionsnetzes (die dickere Linien be-  
zeichnen die auf dem Stein selbst erhaltene  
Reste des Netzes).





és 58. sz. együttes magassága csaknem 1 méter. Látuk, hogy közöttük valószínűleg még valamilyen átmeneti tagozat is volt; a két faragvány részletformáiból pedig szükségképpen következik, hogy felfelé is, lefelé is jelentős magasságú tagozatok esatlakoztak hozzájuk. A kérdéses építmény magasságát tehát pusztán e két darab alapján is legalább 3–4 méterre becsülhetjük, ilyen magas kőből faragott oltárokat pedig Magyarország területéről ebben a korszakban nem ismerünk.<sup>77</sup>

Az arányok és a részletformák sokkal inkább arra vallanak, hogy nagyméretű szentség ház maradványaival állunk szemben. Sajnos, a fennmaradt töredékek nem elégségesek ahhoz, hogy ezt a szentség házat akár csak nagy vonalakban is rekonstruáljuk; még azt sem lehet teljes bizonyossággal megállapítani, hogy teljes sokszögre szerkesztett alaprajzzal szabadon állt-e, vagy pedig a falba volt beépítve.<sup>78</sup> Annyi bizonyosra vehető azonban, hogy díszítésének döntő elemét — akár csak a híres felvidéki szentség házak esetében — a felfelé egyre karsúbbá váló torony- és fiálé-erdő alkotta. Az 57. szám éppen erre a fokozatos elkeskenyedésre nyújt példát: a szélső fiálék itt megszűnnek, az összes többi tagozat viszont tovább folytatódik. Ha a konzolos töredék (56. sz.) ehhez a szentség házhoz tartozott, ami — éppen a szerkesztésbeli eltérések miatt — nem teljesen bizonyos, akkor az is valószínű, hogy szobordíszsel volt ellátva; ezeket a konzolokat ugyanis csak akkor tudjuk megmagyarázni, ha fel-

142. kép. Szentség ház(?)  
töredéke: 56. sz.

Abb. 142. Fragment eines Sakramentshäuschens(?); Nr. 56.

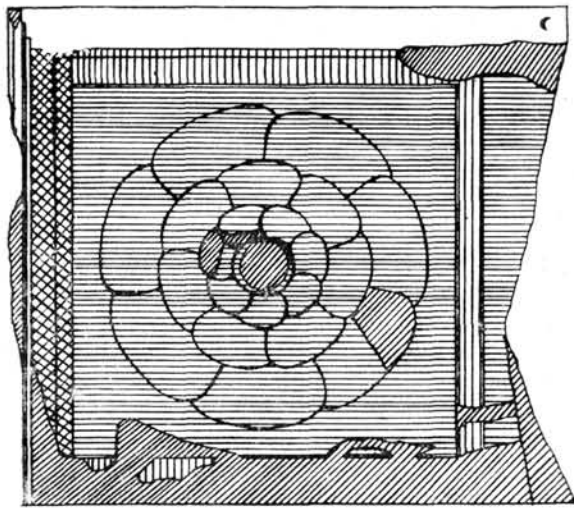
141. kép. Az 56. sz. alsó és felső keresztmetszete (az alsó pontozva) a szerkesztőháló vissza-szerkesztett rajzával (a vastagabb vonalak a hálónak a kőben is fennmaradt részleteit jelzik).

Abb. 141. Obere und untere Durchschnitte der Nr. 56. (der untere punktiert) mit der Rekonstruktionszeichnung des Konstruktionsnetzes (die dickere Linien bezeichnen die auf dem Stein selbst erhaltene Reste des Netzes).

tételezzük, hogy fölöttük szoborfülkék helyezkedtek el és csak a sarkok kiugró tagozatai haladtak tovább folyamatosan.

A faragványok eléggé pontos datálását egy jellegzetes részletforma teszi lehetővé: a különböző tagozatoknál mindegyik töredéken homorúan ívelt oldalakkal találkozunk (56. sz.: nagyobbik konzol fedőlapja, 57. sz.: toronysisak és az orrtagos tagozat közötti elválasztó párkány, 58. sz.: lábazat, 59. sz.: fedőlap). Ugyanez a részletforma előfordul az 1467-ből származó un. Vetési-oszlopfő (63. sz.) nyaktagján is (három homorúan ívelt oldalból áll), ami valószínűvé teszi, hogy a szentség ház ehhez közeli időpontban, talán Vetési püspöksége idején keletkezett.





143. kép. Boltív-kazetta töredéke (77. sz.).

Abb. 143. Bruchstück einer Wölbungskassette (Nr. 77.).

kes oldallap mentén kiszélesedik. Ez arra vall, hogy a kövön eredetileg két kazetta helyezkedett el egymás mellett, közöttük egy szélesebb sima sávval. Emellett szól a kő nyomokban észlelhető festése is (143. kép): a boltív szélét eltérő színnel jelölték, az osztósvot viszont ugyanazzal, amivel a kazetta terét.<sup>80</sup>

A kettős kazettasor alkalmazására máshol is találhatunk példát az országban: felbukkan a sáros-pataki lakótorony főkapuján is, azzal a különbséggel, hogy itt a kazettákat torzfejek töltik ki és a profil gazdagabb.<sup>81</sup> Elképzelhető tehát, hogy a kő eredetileg kapuzat ívéhez tartozott, bár nem hagyható figyelmen kívül az a feltételezés sem, amely szerint a székesegyház tere és valamelyik mellékkápolna közötti hevederív darabja volt.<sup>82</sup>

Sajnos, ez minden, ami a középkori székesegyház faragott köveiből ránkmaradt.<sup>83</sup> Bár az anyag nem nagyszámú, láthatjuk, hogy sokkal gazdagabb képet ad a székesegyházról, mint ami eddig az irodalomban kialakult.<sup>84</sup> A kőfaragványok részletes ismertetésével elsősorban ezt a szakirodalomban kialakult képet igyekeztem megváltoztatni, annak a reményében, hogy hamarosan lehetőség fog nyílni az építéstörténet alaposabb kutatására is. Csak ilyen kutatás tenné lehetővé az anyag teljes tudományos feldolgozását, és azt, hogy — a budavári főtemplomhoz és Pannonhalmához hasonlóan — eloszlassuk a ködöt, ami az 1907-es „restaurálás” nyomában keletkezett.

A Vetési-oszlop fő említésével már a reneszánsz periódust érintettük. A Vetési-korabeli reneszánsz azonban még félig gótika; az igazi, a gótikától teljesen független reneszánsz Veszprémben csak néhány évtizeddel később jelentkezett. Valószínűleg ebben a periódusban is folytak kisebb építkezések, erre vall legalábbis a 77. számú boltív-kazetta-töredék, amely egyedül képviseli a reneszánsz stílust a székesegyház anyagában.<sup>79</sup> A négyzetes kazettát egészen egyszerű, enyhén rézsüs keret fogja körül. Közepén három levélsoros rozetta helyezkedik el. A kő egyik ívelt oldallapján kifaragott rendkívül finom lépcsős profil a pontosabb illesztést szolgálta, a másik ívelt oldallap töredékes. A rézsüs keret mellett igen keskeny szegély húzódik, amely a töredék-

Tóth Sándor



- 27 10. o. Másutt: „Gizella tér” (79. o.), illetve „a templom környéke” (157. o.).
- 28 Gerece P.: A műemlékek helyrajzi jegyzéke és irodalma. (Magyarország műemlékei. Szerk. Forster Gy. II. köt.) Bp. 1906. 1017. hasáb.
- 29 Gerece P.: Építőművészeti emlékeink árpád-házi királyaink idején. Kézirat, OMF Könyvtára. 175. o.
- 30 i. m. (1928) 234. o.
- 31 78., 93–94., 157. o.
- 32 Dercsényi i. m. 8. o.
- 33 A „kereszthajó” ugyanis a keletről számított második és harmadik hosszszakszakasz clé épült, az Adám Iván által említett „porta magciosa” pedig a második szakaszba esett (56. o.)
- 34 Adám 140., 143., 151., 156–165. o. Rhé i. m. (1924) 26. o., valamint i. m. (1928) 233–234. o.
- 35 i. m. 9. és 16. o.
- 36 Hasonló eredményre jutott már korábban Tóth Z. is. (Attila's Schwert. Bp. 1930. 61. o., jegyzet). Adám és Rhé megállapításait annyiban mindketten elfogadták — hallgatolagosan —, hogy a stíluskülönbségek alapján kénytelenek voltak egy másik, a székesegyházzal egykorú, vagy annál későbbi épületet feltételezni.
- 37 i. m. 8. o.
- 38 85. o.
- 39 Gutheil J. — H. Gyürky K. — Erdei F. és Koppány T.: A veszprémi Szt. György-egyház és konzerválása. Műemlékvédelem IV. (1960) 140. o.
- 40 Az, hogy a parkánytöredékek leletkörülményei az épület későbbi elpusztulására vallanak, Rhé Gyulát arra készítette, hogy feltételezze: az általa kimutatott korábbi épület nem a székesegyház helyén állott, hanem mellett és később egyik mellékkápolnája lett (i. m. 234. o.). Tóth Z. és Dercsényi viszont éppen ezen az alapon cáfolták Rhé datálását, bár egyébként megtartották az épületek viszonyára vonatkozó elképzelését.
- 41 Az átfaragás kétségtelenül határozott céllal történt. Az átfaragott részen látható mély lyukkal egyvonalban ugyanis a kiugró díszített rész alsó oldalát is simára faragták, nyilván azért, hogy egy — a lyukkal kapcsolatban levő — tagozatot, vagy gerendát jobban hozzá lehessen illeszteni. Feltehető, hogy a kő új szerepkörében is megtartotta díszítő jellegét és palmettái szabadon maradtak.
- 42 95–96. o.
- 43 Az azonosítás a fénykép alapján meglehetősen biztosra vehető, annak ellenére, hogy a kő oldalhossza Adám szerint 150 cm, a valóságban pedig csak 119. Adám számadatai azonban elégséges megbízhatatlankok, jó példa erre a 2. számú római sírkőtöredék esete, amelynek előlapját 80x80 cm-esnek írja le (77. o.), holott a kő már Rhé adatai szerint is jóval kisebb volt ennél (l. 4. jegyzet.) Eri István szóbeli közlése.
- 44 A homorú tagozat magassága 17–17 cm, a talplemezé viszont 18, ill. 11 cm. Ehhez jön még a 3. sz. felső, kisebb homorú tagozata.
- 45 A talpazat — akárcsak az oszlopfő — nem állhatott eredeti helyén, mert a Szt. György-kápolna közvetlen közelében került elő. Másodlagos helyzetére utal az is, hogy a földbe nyomódva, darabokra törve találták meg (Eri István közlése), a 3. sz. viszont alá volt falazva („a kőlap alja erős falazatot mutatott”; Adám 95. o.), és ép állapotban került elő.
- 46 Erre már Adám Iván is rámutatott (96. o.).
- 47 Eri István szóbeli közlése.
- 48 Adám i. m. II. rész, 426. o. Itt említem meg, hogy Eri István szerint hasonló anyagú oszloptöredék van befalazva a Zalavár-récskúti bazilika egyik falába is.
- 49 Adám 102. o. Ez a legkésőbbben előkerült darab, amely az album 67. tábláján még nem szerepel.
- 50/a Nyilvánvalóan ehhez a periódushoz kell, hogy kapcsolódjék továbbá a 2/a. számú római oltárkő, amelyen későbbi átfaragás nyomai is megfigyelhetők.
- 50 Hasonló, nagyjából négyzetes talpazatot őriz a szombathelyi Savaria Múzeum (l. Sz. Buocz T.: A szombathelyi Savaria Múzeum kőtára. Hetedik közlemény, Vasi Szemle 1963. II. köt. 99. o.), és a Bakonyi Múzeum is (Dörgicséről). Ezek fedőlapja azonban teljesen sima, vájat és csapolólyuk nélkül.
- 51 L. erre vonatkozólag Nagy Emese cikkét (A székesfehérvári István-koporsó keletkezése. Művészettörténeti Értesítő III. (1954) 101–106. o.).
- 52 Ezekre az adatokra Gutheil Jenő hívta fel a figyelmet (Magyarság és kereszténység Szt. István előtt. Vigilia XXV. (1960) 464–465. o.).
- 53 A kézirat lezárása után jelent meg H. Gyürky Katalin II. jegyzetben idézett tanulmánya a Szt. György kápolnával kapcsolatos kérdésekről. Eredményeit így már nem vehettem figyelembe a jelen munka megírásánál,

- néhány szóval azonban mégis ki kell, hogy térjek az ő megállapításaira. Gyürky — abból a tényből kiindulva, hogy a Szt. György-kápolna korábbi, kőralaprajzú épülete a jelenlegi székesegyházról eltérő tájolású — arra a következtetésre jut, hogy a rotunda korábban épült fel, mint a székesegyház, és eredetileg önmagában látta el az egyházi funkciókat (i. m. 350–351. o.). Ennek megfelelően datálta is a két építményt: a székesegyházra vonatkozólag elfogadta a Gizella alapításáról szóló adatokat, a Szt. György-kápolna építését pedig Géza fejedelem korával hozza kapcsolatba (i. m. 351. és 370. o.). Ez a kronológiai sorrend a jelenlegi székesegyházra vonatkozólag helytálló. Láttuk azonban, hogy a X.–XI. századi székesegyháznak jóformán semmi köze sem volt a jelenlegihez, alaprajzából pedig egyetlen biztos pontot sem ismerünk. Ilyenformán könnyen elképzelhető, hogy a két építmény, amelyet egymástól függetlenül, eltérő megfontolások alapján mindketten nagyjából ugyanarra a korszakra kelteztünk, teljesen egykorú volt, és a legkorábbi székesegyház ugyanúgy pontosan volt keletelve, mint a Szt. György-kápolna rotundája. Bár ez nem vehető teljesen bizonyosra (az 1907-ben megtalált talpazat Adám Iván szerint „ugyanazon sorrendben” fektűt, mint a románkori templom pillérei), mindaddig, amíg újabb régészeti kutatásokkal nem sikerült a legkorábbi székesegyház fekvését tisztázni, a rotunda tájolásából nem lehet távolabbi következtetéseket levonni.
- 54 Ide tartozik még a 29. sz. is, amely azonban már másodlagos elhelyezésből származik.
- 55 E faragványokkal egy később megírandó, az átépítés, és ezen keresztül a második székesegyház építésének történetét is részletesen tárgyaló munkánkban fogunk foglalkozni.
- 56 Adám 83, 84, 98. o. Album 74. t.
- 57 54–55. o.
- 58 Korompay i. m. 139. o. Gyürky i. m. 382. o.
- 59 I. m. 139. o. Bár a fülke eredetiségét Adám Iván megjegyzése is igazolja (104. o.), annyit mindenesetre meg kell jegyeznünk, hogy a köveket teljesen átfaragták, ha legnagyobb részét nem is váltották ki őket.
- 60 Bár Adám ez esetben nem említi a lelőhelyet, előtte is, utána is olyan leleteket ír le, amelyek a támpillérek közül kerültek elő.
- 61 Adám 69. o. Album 14. és 16. tábla.
- 62 Adám 88. o. Album 16, 26. és 28. t. Az 52. sz. falba rögzített része hiányzik, ami szintén arra vall, hogy a kő kiálló részét lefaragták, a falban levő része pedig a helyén maradt.
- 63 Lelelőhelyük a déli sekrestye barokk emeleti része (Adám 74. o.). Az ablak kiserkeszthető teljes szélessége 125 cm körül mozog. Aigner az újjáépítéskor a keleti szentélyablakot 148, a többi 119 cm szélesre méretezte (Veszprém, Püspöki levéltár, Székesegyház átépítésének tervanyaga, 129. sz.). Ha tehát megtartotta az eredeti méreteket, akkor töredékeink valamelyik oldalsó ablak mérművéhez kellett, hogy tartozzanak.
- 64 Csemegi J.: A budavári főtemplom középkori építéstörténete. Bp. 1955, 31–32. o., 40. ábra, 39–40. kép.
- 65 V. Mencl: Stredoveká architektura na nitrianskom hrade. Nitra. Dejiny a umenia nitrianskeho zámku. Trnava, 1933, 87. o. (rajz) és 12–14. tábla.
- 66/a A zólyomi plébániatemplom általam említett részletei tudomásom szerint közölhetetlenek.
- 66/b Sopron és környéke műemlékei. Szerk. Dercsényi D. (Magyarország műemléki topográfiája II/1.). Bp. 1956, 2, 360–361. kép. A hevederív alatt lecsontolt féloszlopok mindkét mellékszentélyben ilyen gyámköszörű tagozatban végződnek, a déli mellékszentély esetében azonban ezek valószínűleg a múlt századi restaurálás számlájára írhatók. Az északi mellékszentélyben kétségtelenül eredeti az a példány, amely a „négyzeti” pillér északi oldalán helyezkedik el. Az oromzat és a háromkaréj vonala között kisebb tértöltő elemek vannak, akárcsak Veszprémében. (Ezeknek az adatoknak a közlését Dávid Ferencnek köszönhetem.)
- 67 Csemegi i. m. 98. o.
- 67 Sopron és környéke műemlékei 402. o. (Csatnai E.)
- 67/a D. Menclová: Hrad Zvolen. Bratislava, 1954., 34. és 38–39. o. A plébániatemplom datálását Menclová I. Lajos egyik oklevelével támasztja alá, amelyben a király megerősíti a Zólyomban addig csak szokásszerűen szedett borvámszedés jogát azzal, hogy a jövedelmet „pro fabrica et necessitatibus ecclesie parochialis” kell felhasználni. Menclová művében azonban az adat 1371-es évszámmal szerepel, míg Föglein A., akinek művére maga is hivatkozik, az oklevél regesztáját 1381-es dátummal közölte.

<sup>67</sup>/b Menci i. m. 96–97. o.

<sup>67</sup>/c Uo. 92–94. o.

<sup>68</sup> Adám 80. o.

<sup>69</sup> Az 53. számnak a magas talpon mért oldalhossza 18–20 cm, az 54. számé 14 cm.

<sup>70</sup> Eri István szóbeli közlése.

<sup>71</sup> Adám i. m. II. rész, 65–66. és 259. o.

<sup>72</sup> L. Korompay i. m. 12. kép.

<sup>73</sup> 107–108. o.

<sup>74</sup> Adám i. m. II. rész, 299. o.

<sup>75</sup> Uo. 300. o.

<sup>76</sup> A közvetlen kapcsolódás mellett szól ennek ellenére az, hogy az 57. sz. középső, kiugró tagozatának felső részén a fiálékát oromzat zárja le, az 58. sz. megfelelő tagozatának alján pedig toronyvégződésre emlékeztető képződmény látható. Ez a két formaelem hasonló elrendezésben tűnik fel az 56. sz. jobboldali kiugró tagozatán is. Sajnos, a faragványok töredékessége miatt lehetetlen egészen határozottan eldönteni, hogy melyik megoldás lenne a helyes.

<sup>77</sup> A veszprémi székesegyház esetében építészeti okokból sem képzelhető el egy ilyen súlyos főoltár létezése, mert az altemplom boltozatát nem lehetett túlságosan megterhelni.

<sup>78</sup> Az 57. sz. baloldalán levő sík felület arra vall, hogy a kő ezen az oldalon belesimult a falba; jobboldalt viszont a tagozott rész szélé egyben a faragvány szélét is jelenti, akárcsak az 58. sz. esetében. Elképzelhető tehát, hogy ezen az oldalon faragványainkhoz még további tagozatok csatlakoztak.

<sup>79</sup> Adám nem említi, ezért közelebbi leíróhelyét nem ismerjük. Fotóját közli: Kiss Á.: Veszprém és Komárom megyei renaissance köemlékek. Művészettörténeti Ertesítő VIII. (1959) 21. o. 7. kép.

<sup>80</sup> Itt említem meg, hogy az 51/a–b. számú mérműtöredékeknek az épületbelső felé eső oldala ugyancsak fes-

tett: a primér tagok homlokrésze piros, a szekundér tagok homlokrésze és a primér tagozatok belső oldalának belső sávja világos, rózsaszínes, külső sávja sárga, a szekundér tagok belső oldala pedig szintén piros. Ez a festés, akárcsak a szentségház és a kazettás töredék esetében, az építészeti részletformák architektonikus szerkezetét volt hivatva kiemelni. Feltételezhető, hogy a XV–XVI. században a templombelső legjelentősebb részei (szentély) teljes egészükben ki voltak festve. A kőfaragványok egy részét már korábban is színezték, mert az árkádok oszlopfein köröskörül megfigyelhetők a piros festés nyomai.

<sup>81</sup> Dercsényi D.—Gerő L.: A sárospataki Rákóczi-vár. Bp., 1957, 21–22. o. és 14–17. kép.

<sup>82</sup> Kiss Á.: i. m. 22. o. Az azonban bizonyos, hogy ez az ív nem lehetett a székesegyház és a Szt. György-kápolna között, mert, mint a legutóbbi ásatás kimutatta, itt csak a XVII. században létesült közvetlen átjáró (I. H. Gyürky i. m. 385. o.). Ennélfogva nem lehet helytálló Kiss Á. datálása sem, aki faragványunkat a Szt. György-kápolna 1476 előtti átalakításával próbálja összefüggésbe hozni. A faragvány stílusa ennél feltétlenül későbbi időre vall; a sárospataki párhuzam alapján legkorábban a XVI. század első évtizedeire keltezhető.

<sup>83</sup> Kiss Ákos (i. m. 21. o.) a székesegyházzal hozta kapcsolatba a Bakonyi Múzeum egy másik reneszánsz faragványát is. Erre a köre vonatkozólag azonban a múzeum iratanyagában egyetlen adatot sem sikerült eddig felkutatni, és így egyelőre kénytelenek vagyunk lemondani arról, hogy provenienciáját meghatározzuk.

<sup>84</sup> Jellemző, hogy Korompay még néhány évvel ezelőtt is a következőket írta az első székesegyházról: „A románkori templomból azonban csak négy párkánytöredék és egy oszlopfe maradt fenn...” (i. m. 138. o.).

## Függelék

A veszprémi várból származó, 1963 végéig előkerült ókori és középkori kőfaragványok jegyzéke

A jegyzékben minden olyan faragvány szerepel, amely legalább valószínűleg a veszprémi várból származik és különböző helyeken ma is megtalálható.

A Szt. György-kápolna ásátása alkalmával előkerült faragványok közül nem vettem fel a jegyzékbe a kváderköveket, falpillérköteg-dobokat, fal-lábazat-darabokat, valamint az eredeti helyükön fennmaradt faragványokat. A kövek adatait a következő sorrendben közlöm:

1. megnevezés;
1. méret (H = hosszúság, M = magasság) centiméterekben;
3. Bakonyi Múzeum szerzeményi naplószáma (ha a kő a napló valamely tételével azonosítható);
4. lelőhely (utána zárójelben az eredeti épület megnevezése, amennyiben ez nem azonos a lelőhellyel, és meghatározható);
5. leltári szám, illetve a tulajdonos megnevezése, ha a kő nem a múzeum birtokában van;
6. a leletkörülményeket, vagy a faragvány képét közlő irodalom.

A megnevezés után zárójelbe tett „csonka” megjelölés azt jelenti, hogy a kő előkerülése óta megcsonkult.

### RÓMAI KOR:

1. Tojássoros párkány töredéke, beforduló profillal. Mérete: 51x35x26,5 cm. Bakonyi Múzeum szerzeményi naplósám: 1928/1907, székesegyház. Ltsz. 64. 1. Irodalom: Adám i. m. 102. o. Album 67. t. Rhé 1. csop. 4. sz.

2. Sirkőtöredék, alak felső részével. 46x47x64. 1928/1907, székesegyház. Ltsz. 64. 2. Adám 77—78, 92—93. o. Album 67. t. Rhé 1. csop. 1. sz.

2/a. Oltárkő. Felirata:

I O M I(?) R  
M . VLP(?) . GADDAS  
SEX . COL . AQ . TE . VP  
VICTORINA . PRO  
SALVTE . SUA . ET  
VM . VLP  
T (?) G (?) EN

70x48x25. Szentháromság tér (1958). Szentlélek Tihamer szobeli közlése.

### KORAI KÖZÉPKOR:

3. Profilos talapzat töredéke (csonka). 119x15—30x40. Székesegyház (1907). Ltsz. 64. 3. Adám 95—96. o. Album 68. tábla.

4. Profilos talapzat, négy darabra törve. 119x119x23. Szt. György-kápolna környéke (1960). Ltsz. 64. 4. (L. 124. kép.)

5. Zöld márvány oszloptörzs töredéke. H: kb. 90. Atm: kb. 56. Szt. György-kápolna környéke (1960). Ltsz. 64. 5.

6. Oszlopfő, levélkoszorú fölötti árkados díszítéssel. Fedőlap: 63x63. Nyak atm.: 40—42. M: 41,5. 1928/1907, székesegyház. Ltsz. 64. 6. Adám 78, 93—94, 157. Album 67. t. Rhé 1. csop. 2. sz. Gerevich T.: Magyarország románkori emlékei. Bp. 1938. XCVIII/1. tábla.

7. Párkánytöredék, palmettás dísszel. H: 39. M: 23. Székesegyház (1907). Ltsz. Szépművészeti Múzeum, Budapest, 53. 581. (Előzőleg Magyar Nemzeti Múzeum, Budapest, 95/1926.) Adám 157, vagy 107—108. o. Gerevich i. m. XCIX/3 tábla.

8. Párkánytöredék, palmettás dísszel. 40,5x55x23. 1731/1907(?), nagypréposti ház udvara (székesegyház). Ltsz. 64. 7. Adám 70, 79, 157. o. Gerevich i. m. XCIX/1. tábla.

9. Párkánytöredék, palmettás dísszel. 44x46x23. 1928/1907, székesegyház. Ltsz. 64. 8. Adám 66, 70, 157. o. Album 67. t. Rhé 1. csop. 3. sz. Gerevich i. m. XCIX/2 tábla.

10. Párkánytöredék, palmettás dísszel. 67x46x24. 1928/1907, székesegyház. Ltsz. 64. 9. Adám 157, vagy 107—108. o. Rhé 1. csop. 7. sz. Gerevich i. m. XCVIII/2. tábla.

11. Párkánytöredék, palmettás dísszel. 129x51x23, illetve 13,5. Székesegyház mögötti lefolyó (1963), (székesegyház). Ltsz. 64. 10. Gerevich i. m. 175. o., Rhé i. m. 234. o. — (L. 120—121. kép.)

12. Oszlopfőtöredék. M: 23,5. 1928/1907, székesegyház. Ltsz. 64. 11. Album 67. t. Rhé 2. csop. 4. sz. — (L. 125—126. kép.)

### ROMÁNKOR:

13. Oszlopdob. M: 36,5, atm.: 55. Székesegyház (1907). Ltsz. 64. 12.

14. Oszlopdob. M: 33,5, atm.: 50, illetve 55. Székesegyház (1907). Ltsz. 64. 13.

15. Oszlopdob. M: 69, atm.: 60. Székesegyház (1907). Ltsz. 64. 14.

16. Oszlopdob. M: 35,5, atm.: 60. Székesegyház (1907). Ltsz. 64. 15. Album 68. t.

17. Oszlopdob. M: 30, atm.: 61. Székesegyház (1907). Ltsz. 64. 16.

18. Oszlopdob. M: 39, atm.: 60. Székesegyház (1907). Ltsz. 64. 17.

19. Féloszlopdob, rögzítő nyúlvány csonkjával. M: 31,5, atm.: kb. 42. Székesegyház (1907). Ltsz. 64. 18.

20. Féloszlopdob, rögzítő nyúlvánnyal. M: 35—40, atm.: kb. 39. Székesegyház (1907). Ltsz. 64. 19. Album 68. t.

21. Féloszlopdob, rögzítő nyúlvánnyal. M: 28—31, atm.: kb. 37. Székesegyház (1907). Ltsz. 64. 20.

22. Féloszlopdob, rögzítő nyúlvánnyal. M: 25—28, atm.: kb. 29. Székesegyház (1907). Ltsz. 64. 21.

23. Féloszlopdob, rögzítő nyúlvány csonkjával. M: 27, Székesegyház (1907). Ltsz. 64. 22.

24. Átmeneti tagozat, attikái profillal. M: 44,5, átm.: kb. 50. Székesegyház (1907). Ltsz. 64. 23. Album 73. t.
25. Féloszlopábazat, attikái profillal. M: 33, átm.: kb. 62. Székesegyház (1907). Ltsz. 64. 24.
26. Féloszlopábazat, tetején homorú tagozattal. M: 41, átm.: kb. 61. Székesegyház (1907). Ltsz. 64. 25. Album 68. t.
27. Féloszlopfő. M: 37. Fedőlap: 64x48. Nyak átm.: 36. Székesegyház (1907). Ltsz. 64. 26. Album 68. t.
28. Féloszlopfő. M: 37. Fedőlap: 62x48. Nyak átm.: 38. Székesegyház (1907). Ltsz. 64. 27.
29. Falpillérlábazat(?) töredéke, attikái profillal (csonka). 40x26x20. 1928/1907, székesegyház. Ltsz. 64. 28. Album 67. t. Rhé 2. csop. 9. sz.
30. Profilos töredék. M: 31. 1928/1907, székesegyház. Ltsz. 64. 29. Album 67 t. Rhé 2. csop. 14. sz. — (L. 128. kép.)
31. Háromnegyedoszlopfő, bimbós, többszínű festéssel. M: 42. 1928/1907, székesegyház (Szt. György-kápolna). Ltsz. 64. 30. Adám 69. o. Album 67. t. Rhé 2. csop. 2. sz.
32. Háromnegyedoszlopfő, bimbós. M: 43. 1928/1907, székesegyház (Szt. György-kápolna). Ltsz. 64. 31. Adám 69. o. Album 67 t. Rhé 2. csop. 3. sz.
33. Oszlopfőtöredék, bimbós, többszínű festéssel. M: 24. Szt. György-kápolna ásatása (1957). Ltsz. 58. 18. 30. — H. Gyürky i. m. 346. o., 12. kép.
34. Oszlopábazat töredéke, saroklevéllel. 16x16x10,5. Ismeretlen (Szt. György-kápolna?). Ltsz. 64. 32.
35. a—e) Boltozati bordák, sarkantyútagos profillal. H: 26, ill. 24; 37, 61, 36, 24. Szt. György-kápolna ásatása (1957). Ltsz. 58. 18. 1/A, B; 58. 18. 7; 58. 18. 11; 58. 18. 17; 58. 18. 31. H. Gyürky i. m. 21. kép 346. és 378. o.
35. f) Bordatöredék, sarkantyúfogatos profillal. H: 28. Székesegyház (1907). Veszprémi püspökség tulajdona.
36. a—e) Boltozati bordák, pálcátagos profillal. H: 47; 36; 35; 50,5; 58. Szent György-kápolna ásatása (1957). Ltsz. 58. 18. 3; 58. 18. 4; 58. 18. 22; 58. 18. 23; 58. 18. 25. H. Gyürky i. m. 346. és 378. o., 21. kép.
37. a—b) Boltozati bordák, élszedett profillal. H: 41,5; 47. Szt. György-kápolna ásatása (1957). Ltsz. 58. 18. 14; 58. 18. 19. H. Gyürky i. m. 346. és 378. o., 21. kép.
38. Ívelt kötőredék, festéknyomokkal. M: 38. Szt. György-kápolna ásatása (1957). Ltsz. 58. 18. 8.
39. Ívelt kötőredék, pálcátagos profillal. H: 77,5. Szt. György-kápolna ásatása (1957). Ltsz. 58. 18. 16. H. Gyürky i. m. 376. o., 24. kép.
40. Töredék beforduló hengertagos profillal. 17,5x10x10,5. Szt. György-kápolna ásatása (1957). Ltsz. 58. 18. 35. H. Gyürky i. m. 376. o., 25. kép.
41. a—d) Festett kváderkövek. Festett lapok mérete: 29x34; 38x27; 55,5x38; 59x33. Szt. György-kápolna környéke (1960). Ltsz. 64. 33; 64. 34; 64. 35; 64. 36.
42. Párkánytöredék(?), hengertagos végződéssel. 44x34x12. Tolbuhin utca 24. sz., várfal (1957). Ltsz. 58. 18. 18.
43. Töredék hengertagos profillal. 24x23x23. Tolbuhin utca 24., várfal (1957). Ltsz. 58. 18. 20.
44. a—b) Párkánytöredék(?), rézsús, beforduló profillal, kettétörve. 61x48x11—13. Tolbuhin utca 24., várfal (1957). Ltsz. 58. 18. 13; 64. 37.
45. Párkánytöredék, rézsús, beforduló profillal, kettétörve. 59x60x11,5. Szt. György-kápolna környéke (1960) (?). Ltsz. 64. 38; 64. 67.
46. a—c) Háromkaréjos ívű ikerablak ívindítása és az ívek között kitöltő kváderrek. a) felfekvésű fiület 26x28. M: 55. b) és c) 46x28,5x26; 48,5x30x29. Szt. György-kápolna környéke (1960). Ltsz. 64. 39.
47. Profilos töredék (ikerablak oldalfalából?). 33x17x34,5. 1928/1907, székesegyház (ismeretlen helyen állott má-

- sik épület). Ltsz. 64. 10. Album 67. t. Rhé 2. csop. 13. sz.
48. Boltozatindítás darabja, sarkantyútagos bordákkal. 54x50x37. Püspöki alkalmazottak háza (1961) (Gizella-kápolna). Veszprémi püspökség tulajdona.
49. Homlokív töredéke. H: 31. Ismeretlen (Gizella-kápolna). Ltsz. 64. 68.
50. Falpillérlábazat dobja. Falba rögzített rész: 66x37,5x33. Pillérrész kiugrása: 19,5; szélessége: 26. Püspöki alkalmazottak háza (1961) (Gizella-kápolna). Veszprémi püspökség tulajdona.

## GÓTIKA:

51. a—b) Ablakmérmű-töredékek. H: 95; 52. 1928/1907, székesegyház. Ltsz. 64. 41; 64. 42. Adám 74. o. Album 67. t. Rhé 2. csop. 5. és 6. sz. — (L. 130—132. kép.)
52. Baldachinos gyámkő. 42x24x28. 1928/1907, székesegyház. Ltsz. 64. 43. Adám 69. o. Album 67. t. Rhé 1. csop. 5. sz. — (L. 129. kép.)
53. Pillérlábazat töredéke. 35x35, 5x24. 1928/1907, székesegyház. Ltsz. 64. 44. Adám 80. o. Album 67. t. Rhé 2. csop. 10. sz. — (L. 133. kép.)
54. Sarokpillér lábazata, a törzssel egybefaragva. M: 95 (ebből a lábazat 42). Székesegyház mellett (1963). Ltsz. 64. 45. — (L. 134. kép.)
55. Profilos töredék, vörös homokkő. 51x30x15,5. Székesegyház mellett (1958). Ltsz. 64. 55. — (L. 136. kép.)
56. Szentségház töredéke, konzolokkal. 48x35,5x50. Székesegyház (1910). Ltsz. 64. 46. Adám 108, 299—300. o. — (L. 143. kép.)
57. Szentségház töredéke, toronysisakokkal. 61x56x48,5. Székesegyház (1907). Veszprém püspökség tulajdona. Adám 107. — (L. 139—140. kép.)
58. Szentségház töredéke, piros és zöld festéssel. 43x28,5x49,5. 1928/1907, székesegyház. Ltsz. 64. 47. Adám 107, 299. Rhé 1. csop. 6. sz. — (L. 139—140. kép.)
59. Féloszlopfő, piros festéssel. M: 28,5, szélessége: 47. 1928/1907, székesegyház. Ltsz. 64. 48. Adám 107. Rhé 2. csop. 8. sz. — (L. 137—138. kép.)
60. a—b) Ablak keretének és osztómérművének töredéke. H: 46,5, ill. 31,5, vastagsága: 14,5. Szt. György-kápolna ásatása (1957). Ltsz. 58. 18. 21; 58. 18. 29.
61. Bordatöredék. H: 25. Szt. György-kápolna ásatása (1957). Ltsz. 58. 18. 27. H. Gyürky i. m. 345. és 376. o., 22. kép.
62. a—d) Kapuzat vörösmárvány ívmezejének és fehér mészkő keretének töredékei; jobboldali lábazata; vörösmárvány feliratos töredék, kettétörve. Az ívmező számos töredékből összeállítva, két nagyobb összefüggő résszel és egy különálló töredékkel. M: 116. Kiszervezhető teljes szélessége: 224. Keret részlete három darabból összerakva: 24,5x16,5x25,5. Lábazat: 60x49,5x47,5. Vörösmárvány töredék: 44,5x49x12. Szt. György-kápolna ásatása (1957) és Szt. György-kápolna környéke (1960). Ltsz. 58. 18. 34; 64. 49; 64. 50; 58. 18. 34. H. Gyürky i. m. 346. o. V.—VI. t. 347. o. 16. k.: 345 o. 11. k.
63. Félpillérfő, 1467-es évszámmal és Vetési Albert címerével. Falba rögzített rész: 57x98x44,5. Fejezet kiugrása: 33,5. Szélessége: kb. 38. Várfal északi szakasza (1939). Veszprém város tulajdona. Gerecse: Műemlékjegyzék 1017, 1018. Gutheil J.; Mátyás korának veszprémi emlékei. (Publications Veszpremienses 4.) Veszprém, 1940. 11. o.
64. Nyílászkeret töredéke, profil nélküli. 27x18x16. Szt. György-kápolna ásatása (1957). 58. 18. 9.
65. Profilos töredék. Szélessége: 64. M: 30. Szt. György-kápolna ásatása (1957). Ltsz. 58. 18. 12. H. Gyürky i. m. 343. o. 9—10. k.

66. Profilos töredék. 40x37x29. Szt. György-kápolna környéke (1960) (?). Ltsz. 64. 51. -

67. Élszedett ajtókeret darabja. H: 72, vastagsága: 19. Szt. György-kápolna ásatása (1957). Ltsz. 58. 15. H. Gyürky i. m. 23. kép.

68. Élszedett ajtókeret töredéke. H: 57,5, vastagsága: 19. Székesegyház mögötti lefolyó (1963). Ltsz. 64. 52.

69. Ablak kőkeret-töredéke, mérműves részekkel egybefaragva. H: 66. Szt. György-kápolna környéke (1960) (?). Ltsz. 64. 53.

70. Bordatöredék. 18x17x12. Tolbuhin utca 24., várfal (1957). Ltsz. 58. 18. 33.

71. a—c) Csúcsíves ablak, három darabból (két ablak-szár és záradék). Rézsű külső mérete: 30x105, nyílás: 10x89, szarak hossza: 82—83, zárókő szélessége: 48,5. 60/1938, várfal északi szakasza. Ltsz. 64. 54.

72. Sírkő (?) töredéke, háromkaréjos dísszel. 82x50x19. Szentháromság tér (1907) (?). Ltsz. 64. 69. Adám 106. o.

73. Sírkő feliratos szegélyének töredéke. H: 32. Szentháromság tér (1910). Ltsz. 64. 56. Adám 120—121. o.

74. Sírkőtöredék, párna csücskével és a feliratos szegély egy részével. Oldalhosszak: 36, ill. 35. Vastagság: 16. Szt. György-kápolna környéke (1960). Ltsz. 64. 57.

75. Sírkő feliratos szegélyének töredéke. 18,5x23x8. Püspöki palota északnyugati sarka előtt (1958). Ltsz. 64. 58.

76. Sírkőtöredék, rombuszalakú keretben címertöredékekkel, és a feliratos szegély egy részével. 89x45x20. 2509/1909, vár, Rada kanonok udvara (?). Ltsz. 64. 59.

## RENEZÁNSZ:

77. Boltívkazetta, rozettás kitöltéssel. 52x61x16,5. 1928/1907, székesegyház. Ltsz. 64. 60. Album 67. t. Rhé 2. csop. 1. sz. — (L. 144. kép.)

78. Alakos püspöksírkő töredéke a bal kézfejjel. 40x39x19. Szentháromság tér (191. o.). Ltsz. 64. 61. Adám 118—120. o.

79. Vetési Albert sírkövének töredékei. 243x122,5x21. Szt. György-kápolna ásatása (1957). Ltsz. 64. 62. H. Gyürky i. m. 347. o. IX—XII. t.

80. Sírkő (?) sarokrésze MVSD feliratrésszel, négy darabra törve. 50x36x8 (összeállítva). Szt. György-kápolna ásatása (1957). Ltsz. 58. 18. 32. H. Gyürky i. m. 345. o.

## KÖZÉPKOR (közelebbről meg nem határozható):

81. a—b) Megtört ívű, rézsűs profilú faragványok. Ivhossz: 31,5; 27,5. Szt. György-kápolna ásatása (1957). Ltsz. 64. 63; 64. 64. H. Gyürky i. m. 346. o. 13. kép.

82. Ívelt, rézsűs profilú faragvány, festésel. Ivhossz: 29,5. Szt. György-kápolna ásatása (1957). Ltsz. 64. 65.

83. a—c) Profilos faragványok. H: 22; 39,5; 44. Szt. György-kápolna ásatása (1957). Ltsz. 58. 18. 5; 58. 18. 6; 58. 18. 10.

84. Profilos kötötörök. Profil hossza: 38. Vastagság: 23. Várfeljáró mellvédfala (1963). Ltsz. 64. 66.

## Die mittelalterlichen Werksteine der Kathedrale von Veszprém

Die aus der Kathedrale stammenden Werksteine bilden die bedeutendste Gruppe des Lapidariums vom Bakonyer Museum. Diese Steine sind die wichtigsten Dokumente der Baugeschichte der Kathedrale. Die Mehrzahl derselben kam bei dem letzten Umbau der Kathedrale (1907—1910) zum Vorschein.

Zum Ausgangspunkt der Untersuchung hat Verfasser die bekannten palmettenverzierten Gesimsbruchstücke genommen. Eine Untersuchung der Fundstellen derselben deutet darauf, dass sie zuletzt im XVIII. Jh., teilweise für andere Zwecke, verwendet wurden.

Ein Arkadenkapitell, dem Stil nach eng verwandt mit den Gesimsbruchstücken, wurde tiefer gefunden, als die an anderen Stellen beobachteten romanischen Fussbodenniveaus. Der Widerspruch der Fundumstände dieser Bruchstücke und des Kapitells hat sich dadurch aufgelöst, dass auf den Bruchstücken Spuren von nachträglicher Umarbeitung, bezw. Bemalung zu beobachten sind. Da unsere Werksteine in der Barockzeit nicht also Baudetails verwendet wurden, ist zweifellos, dass sie diesmal nicht sekundär, sondern terziär eingebaut worden sind.

Über die frühe Baugeschichte der Kathedrale bildeten sich zwei Ansichten aus. Der einen Meinung nach sei der 1907 erschlossenen und teilweise abgetragenen, aus rotem Sandstein gebauten Kathedrale ein früherer, im IX. Jh. gebaute Kirche vorausgegangen. Die palmettenverzierten Steine sollen zu dieser Kirche gehört haben. Der anderen Auffassung nach seien diese Steine auf das XI. Jh. zu datieren und sei die Möglichkeit des einstigen Bestehens einer früheren Kirche ausgeschlossen.

Die Frage wird dadurch entschieden, dass im Jahre 1907, teilweise unter einem der roten Sandsteinpfeiler, ein quadratisches Postament, mit einer runden Aushöhlung auf seiner oberen Fläche gefunden wurde. Die Fundumstände dieses Postamentes beweisen es mit Bestimmtheit, dass an Stelle der aus roten Sandsteinen gebauten Kirche vorher eine andere gestanden hatte. Diese Postamente wurden wahrscheinlich aus römischen Steinen zu Säulen-

ständern umgebildet. Ihre Datierung entspricht im grossen der Datierung der palmettenverzierten Steine auf das XI. Jh. und den geschichtlichen Daten über die Gründung der Kathedrale. Die früheste Kathedrale von Veszprém lässt sich also auf die X—XI. Jahrhunderte datieren.

Auf Grund der Reste könnte man sich die erste Kathedrale als eine Basilika mit Säulen vorstellen. Die Gesimsbruchstücke mögen zum inneren Gesims des Hauptschiffes gehört haben.

Diese Bestimmung des Baumaterials und der chronologischen Stellung der frühesten Kathedrale steht zum Bestehen der aus roten Sandsteinen gebauten Kathedrale in keinem Gegensatz. Einige Details der letzteren deuten nämlich darauf hin, dass der Bau erst Ende des XI., oder Anfang des XII. Jh-s fertig geworden ist. Die frühe Kathedrale war demgemäss verhältnismässig von kurzer Lebensdauer.

Nach Fertigwerden der Kathedrale von XI—XII. Jh-n veränderte das Bild der Kirche längere Zeit hindurch wesentlich nicht. Die nächste Veränderung erfolgte mit dem Neubeu des Sanktuariums Ende des XIV. Jh-s. Dieser Teil der Kathedrale ist mit wenigen Verwandlungen in seiner ursprünglichen Form auf uns gekommen. Seine aus ihren ursprünglichen Form auf uns bekommen. Seine aus ihren ursprünglichen Stellen herausgenommenen Werksteine gewähren uns wichtige Stützpunkte für die stilkritische Bestimmung.

Einige Stücke der gotischen Steine der Kathedrale lassen sich auf Grund der Fundumstände und der Ausbildung derselben zu den architektonisch unbekanntem südlichen Nebenkapellen rechnen. Diese bestätigen im wesentlichen die geschichtlichen Angaben über das Bestehen der südlichen Kapellen der Kathedrale im XIV. Jh.

Der spätgotischen Ausbildung der Kathedrale gehören vier reich gegliederte Steindenkmäler. Diese waren vermutlich Bestandteile eines Sakramentshäuschens.

Die Bauperiode der Renaissance ist durch ein Kassettenbruchstück vertreten.

*Sándor Tóth*