

A jutasi avarkori temető revíziója

1. ÁLTALÁNOS TUDNIVALÓK A JUTASI TEMETŐRŐL

Több mint 30 évvel ezelőtt jelent meg Prágában két magyar muzeológus közös munkájaként a jutasi és ösküi avarkori temető együttes monográfiája.¹ Rhé Gyula készítette ebben a két temető leírását, e sorok írója pedig a tudományos kiértékelést. Az előszóban olvasható, hogy e temetők elsők Magyarországon, amelyeknek teljes régészeti és antropológiai leletanyaga együttesen került a tudományos világ elé. Ami a leletek történeti és etnológiai értékelését illeti, — mint szerzők írják — jelentőségük nemcsak a magyar, hanem a népvándorláskor európai és ázsiai problémái szempontjából is beláthatatlan. Ezek a temetők az elsők ugyanis kontinensünkön, amelyek leletanyagából a belsőázsiai avaroknak (mongol fajúak) és a nyugati germán népelemeknek nemcsak egymás mellett élésére, hanem összekeveredésére is lehet következtetnünk. Nyugat és kelet kultúrájának olyan szintézise állt elő ekkor hazánk területén, amely egyedülálló egész kontinensünkön. Ma már tudjuk, hogy Délkelet-Európa sajátos színezetű románkori kultúrájának és művészetének legmélyebb alapját részben ez a szintézis alkotta. E temetők lelkiismeretes feltárása és térképezése révén fény derült a múlt század 80-as éveiben ásatási jegyzőkönyv és térképezés nélkül felásott híres keszthelyi avarkori temetőkre is, melyeknek leletei összekeverten kerültek be a Nemzeti Múzeumba. A szóbanforgó könyv értékelő fejezeteinek címei tanulságosan mutatják, hogy a lelkiismeretes ásató munka milyen lehetőségeket rejt magában, ha azokra tovább akarunk építeni.² Már a gondos temetőtérképek is új lehetőségeket nyújtanak a régi temetőkhez képest. Lehetővé vált a síroknak egymáshoz való viszonyából időrendi következtetéseket levonni. A temetőtérkép hasonló kiértékelése található győri monográfiában 12 évvel később.³ Majd László Gyula fejlesztette tovább a temetőtérkép kiértékelésének módszerét.⁴

Természetes azonban, hogy az úttörő munka gyen-

geségei sem hiányoztak a prágai könyvben. A jutasi temető lekicsinyített térképén⁵ a sírok rajza annyira kicsiny, hogy számozásuk még nagyítóval is nehezen olvasható. Ez technikai hiba. A temetőtérképnek új közlésével ezen most segítünk. A griffesindás emlékcsoport történeti helyzetének megítélése a jutasi és ösküi temető leleteinek feldolgozása idején még erősen ingadozó volt. Ez hátrányosan meglátszik a könyvben az időrend kidolgozásánál. A langobard kérdés pedig csak legújabbban lépett előtérbe s ezzel kapcsolatban a jutasi 196. sír tudományos jelentősége erősen megnövekedett, sőt a pannoniai langobardkérdés forgópontja lett.

A jutasi 244 sírhoz Rhé Gyulának a könyv megjelenése után sikerült még további 37 sírt feltárni (245—281. sírok). Ezeket itt most pótlólag közlöm. Az ösküi temető 77 sírjához újabb feltárások nem következtek. Bizonyos pedig, hogy itt is, mint Jutason, maradtak még sírok a földben. Rhé Gyula halála (1936) hosszú időre véget vetett a további kutatásnak.

A jutasi temető a különféle népek keveredése miatt problematikusabb, mint a valamivel fiatalabb ösküi temető. Ezért most csak a jutasi temető problémáival foglalkozom. A régészeti tudomány a jutasi és ösküi temető publikálása óta eltelt 30 év alatt módszerek és történeti eredmények tekintetében is nagy haladást ért el. Indokolt tehát megvizsgálni, hogy a prágai könyv eredményeiből mi bizonyult időállónak és mi az elavult.

A jutasi temető térképén látható, hogy a feltárt 281 sír csak kis hányadát alkotja az egykori temetőnek. Eredetileg több ezer sír lehetett. A temető használata az egész avarkort kitöltötte (568—795). Avarok, langobardok, gepidák, alemannok, frankok és szlávok jelenléte a temetőben biztosan megállapítható. De a helyi római—kelta lakosság elemeire is lehet bizonyos jelekből következtetni.

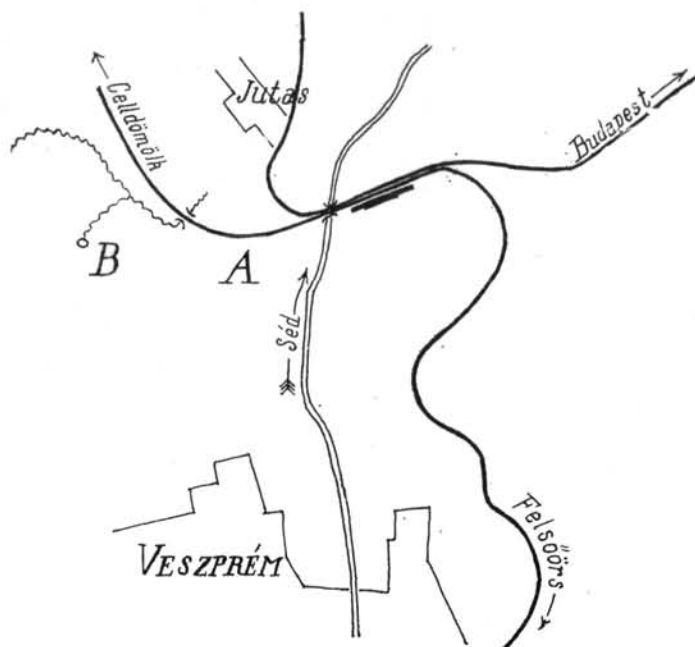
A jutasi temető egyes leleteivel a hazai és a külföldi szakirodalomban többször foglalkoztak.⁶ A jutasi 144. és ösküi 46. sírok leletanyagát felhasználtam az ősgermán II. stílus eredetkérdésének tárgyalásánál.⁷ A külföldiek között először P. Paulsen foglal-

kozott ugyanezen vonatkozásban Jutassal és Ösküvel.⁸ A jutasi 196. sír nagy szerepet játszik Bóna I. és J. Werner legújabb langobard monográfiájában.⁹ E sírletről alább részletesen fogok szólni.

2. A JUTASI NÉP LAKÓTELEPÉRŐL

A temető fekvéséről Rhé Gyula részletesen tájékoztat.¹⁰ A temető a celdömölki vasútvonaltól közvetlenül D.-re terült el (1. kép A). Területének nagyobb részét emberemlékezetet megelőző időkől kavicstermelésre használták s ezzel a temető legértékesebb részét tönkretették. A közepén levő murvagödörök a temetőt három részre osztják. Csak helyenként maradt meg e területen néhány halomszerű emelkedés, amelyeknek csúcsa a régi felszín magasságát megközelíti. E helyeken 7 sírt találtak (1—7. sírok). Északon szántóföldek vannak a vasútvonalig. Itt alacsony, szegényes sírok voltak 8—18. sír). Délen, a városi legelőn 57 ép sírt tártak fel (19—75. sírok). Amint később beigazolódott, a temető nyugati fele volt a fiatalabb (8. sz.), keleti fele a régebbi (6—7. sz.). Mindenesetre az egész avarkort kitöltő nagy telep temetőjéről van szó.

A lakótelepről a régészeti irodalomban semmi adat nem maradt meg. A veszprémi múzeum irattárában



azonban erről Rhé Gyula kézírásával készült feljegyzést találtam: „Jutas állomás vasúti Séd-hídjától északra, a Séd folyó és Veszprém Temetőhegyről Jutasra haladó kocsitűt között, a Pusztatorony nevű rommal kelet felé szemközt eső dűlőben épület-alapfalak fekszenek; a felszínen levő gyér törmelékben római tetőcserép és edénycserép töredékek fordulnak elő. A veszprémi káptalannak jutasi gazdaságában, a „Béka tavi dűlő”-nek nevezett részen, a jutasi avar sírok mellett elhaladó út alatt, e síroktól néhány száz lépésre (Ny. felé) egy fakadékos rész van, mely egykor forrás volt, de úgy ezt, mint az ebből levezető csatorna egyrészét kötőrmelékkel eltöltötték. E forrás és vízer mindkét oldalán római alapfalak fekszenek a szántás alatt. Igen sok a népvándorlaskori cserép, gyakori a bronzkori és kevésbé a középkori (árpádkori) cserép”.

A Bakony turisztika-térképein az eldugultnak mondott forrás helyén két forrást jelölnek (1. kép B). Itt lehetett a jutasi vegyes nép lakótelepe, részben a római épületek védelme alatt, a források körül. Úgy látszik, a római élet itt nem szűnt meg, hanem az egész avarorszakon át folytatódott. A 166. sz. ötvössír és a 277. sírban talált bizánci bronz mérleg-súly arra mutat, hogy a temető közelében kellett lenni ötvösműhelynek, melyet csakis védett helyen lehet elképzelni. Ez esetben ez a védett hely az említett római épületmaradványok és a forrás körül terülhetett el. A jutasi temetőhöz tartozó telephelyet azt hiszem nem kell távolabb keresni. Amikor majd az avarkori telepkutatás megkezdődik, akkor legelőször a Rhé Gyula által leírt helyet kell ilyen szempontból megvizsgálni. Az ötvösműhely hulladékai-val, esetleg berendezésének maradványaival talán meg lehet majd találni.

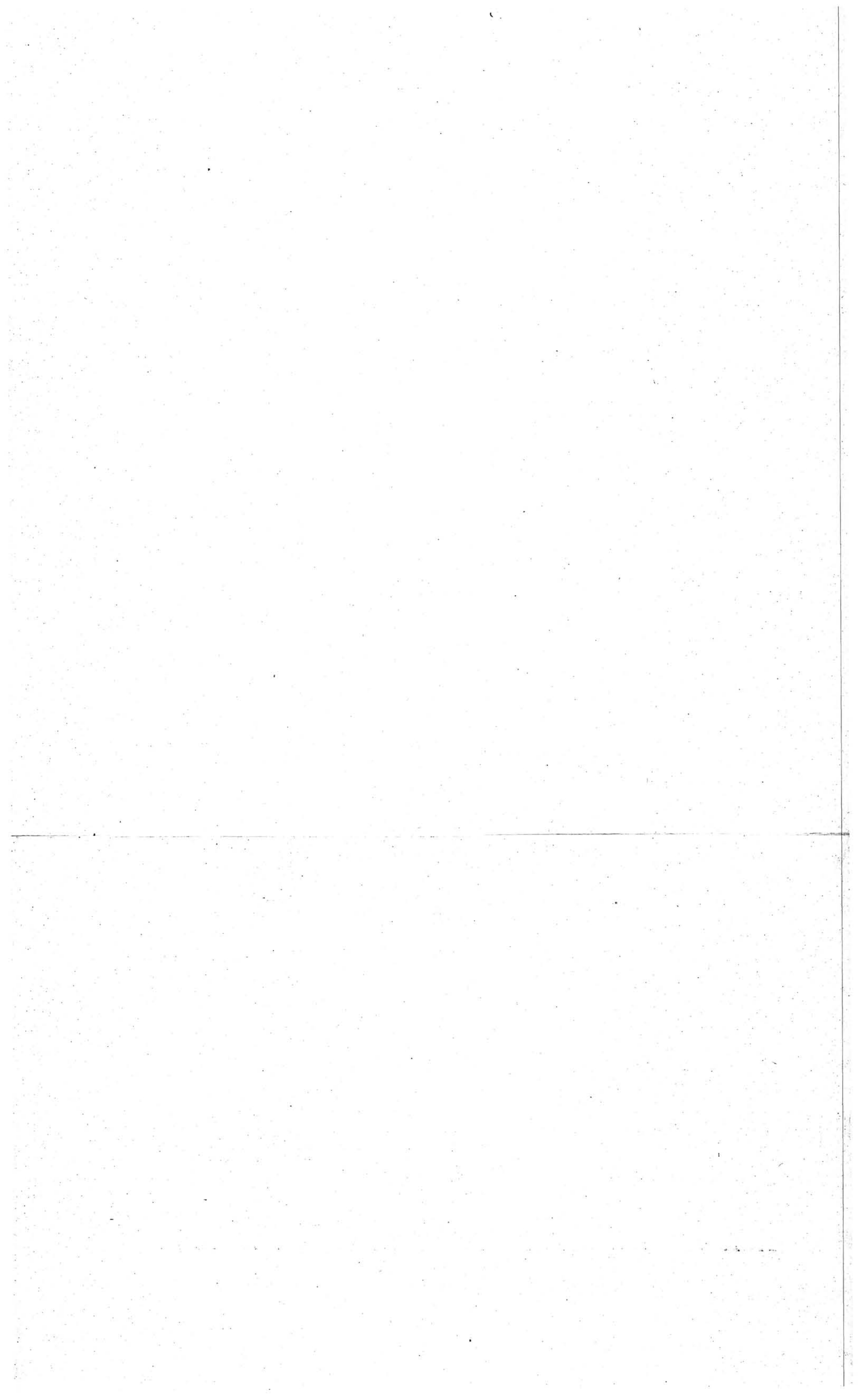
Jutason ugyanaz lehetett a helyzet, mint Balácán. A balácai római telep ásátása alkalmával nagy számban találtak különböző vas szerszámokat (kés, olló, nyeles szerszámok, kulcsok stb.), lapos és domború fejű vasszegeket (238 darab). E szerszámok között volt egy germán (gepida) bronzcsat (21. kép 2), amelynek rokondarabját a jutasi 227. sírban találták (21. kép 1). A szerszámok és a germán csat-együttes jelenléte Baláca római falai között példa Jutas esetére is. Jutason a szerszámokat és a germán csatot egye-

1. A jutasi népvándorlaskori temető helyszínrajza (A: temető; B: római telep).
1. Situationsplan des Gräberfeldes von Jutas. (A: Gräberfeld, B: römische Wohnstätte).
1. Relevé de plan du cimetière avar de l'époque des migrations de Jutas.
1. План юташского кладбища периода великого переселения народов (A — кладбище; B — римский поселок).



2. A jutasi népvándorláskori temető térképe.
2. Das Gräberfeld von Jutas.

2. Carte du cimetière de l'époque des migrations de Jutas.
2. Карта юташского кладбища эпохи великого переселения народов,



lőre még csak a temető sírjaiban találjuk. (166., 227., 277. sír.) Ha majd a jutasi telepátások megindulnak, az avarokori vegyes nép mindennapi életének emlékei ugyanúgy napvilágra fognak kerülni, mint Balácán is.¹¹

3. A PRÁGAI KÖNYV EREDMÉNYEI

A sírok összes leleteit Rhé Gyula nem közölte, hanem csak a tudományos szempontból fontosabbnak vélt sírleleteket; ezeket azonban sírok szerint külön-külön. 35 évvel ezelőtt mások voltak a szempontok, mint ma. Ezért most sok lelettárgy képét pótolnom kell. A lelettárgyak tudományos értékelése akkor azon a feltevésen alapult, hogy a különböző nyelvű és származású népcsoportok anyagi kultúrája is egymástól különböző volt. Ez nagyjából ma is áll, azonban az antropológiai anyagban mutatkozó összekeveredés visszatükröződését a leletanyagban sokkal nehezebb volt nyomon követni. Az ilyen irányú értékelés 35 évvel ezelőtt szokatlanul újszerű feladat volt. Hampel J. halála (1913) után a hazai népvándorlaskorkutatásban 10 éves teljes szünetelés következett be, a külföldi kutatás pedig még messze elmaradt volt Hampel mögött. Az új igényű feldolgozásra ösztönzést nagyrészt Rhé Gyula módszeres ásatásai adták. Hiteles temetőterképei ugyanis, a sírok egymáshoz való viszonyának hűséges dokumentálásai, szinte megmutatták az értékelés újszerű lehetőségét.

Jutason a leletanyagban három réteget különböztettem meg. Az első réteg a griffes-indás mintájú tömör bronzöntvények csoportja: Jutas, 1., 28., 47 a., 168., 179. sz. sírok. (Öskü, 7., 44., 47., 54., 60. sírok.) (L.: 13. kép 10—11.; 30. kép 3—3b; 31. kép 1—8.) Ezt az emlékcsoportot akkor még keletről származtattam és azt tartottam, hogy a Kárpát-medencében már tovább nem fejlesztették, hanem a keleti, hellenisztikus és perzsa mintákat itt csak tovább utánózták.¹² Ez a megállapítás nagyrészt tévesnek bizonyult¹³ és legújabb ásatásim feldolgozása alapján oda módosult, hogy csak a gazdag mintakincs származik keletről, de ez sem messzebről, mint a Dnyeper-vidékről. Ellenben az ilyen díszítésű fegyverövgarnitúrákat és lószerszámvereteket stb. nem szerteszét az országban, hanem a kagáni székhelyen készítették. Azt is meg lehetett állapítani, hogy az egyszer megalkotott tárgytípusokat és díszítő növényi, állati vagy geometrikus kompozíciókat az avar uralom végéig változatlanul ismételték. Az avar uralom összeomlása után még sok ilyen garnitúra forgott kézen, főleg az avar periférikus területeken, és kiinduló-

pontjává lett a 9. századi újszerű szláv és frank fémművészetnek.

A második réteg nyugatról, germán területről származik. Mennyiségileg kisebb az elsőnél, de minőségileg egy fokon áll azzal. Jutason a 47b, 52., 116., 196., 204. sírok a jelentősebbek. (L.: 19. kép 1—6, 8; 15—16. kép; 20. kép 1—4a; 24—25. kép.) Ez a réteg Öskün hiányzik. Itt az antropológiai anyagban a mongol elem aránylag erősen van képviselve. Keletről jött nép vagy törzs ez, mely együtt maradt, nyugati és északi elemekkel nem vegyült el ugyan, mint a jutasi avarság.

A harmadik réteg éppen oly problematikus, mint az első: germán eredetű minták avar típusú fegyverövgarnitúrákon, ilyen Jutason a 102., 144., és 178.; Öskün a 19. és 46. sírok övgarnitúrái. (L.: 30. kép 1. és 2.) Ezek a fegyverövgarnitúrák az avarokor első felében préselési technikában vékony arany-, ezüst- vagy bronzlemezből készültek és vagy díszítetlenek, vagy többé-kevésbé vérszegény növényi, állati vagy geometrikus mintákkal díszítettek. Ilyen a jutasi 167. sír bronzlemezes ezüstözött garnitúrája (18. kép 1—5), amelyben a kis szíjvégek száma 3 (18. kép 2). Az övveretek mintája még préselt (18. kép 3, 4), a nagyszíjvég és a három kis szíjvég ez esetben sima. Ezekre a garnitúrákra került csakhamar a vésett és poncolt szalagfonatos germán eredetű kompozíció.

Az első és a harmadik réteghez tartozó antropológiai anyag ugyanaz Öskün: (mongol). A második rétegnél erős nordicus-beütés van a vegyes jellegű antropológiai anyagban.

E régészeti rétegek egymáshoz való viszonya feltevésem szerint a különböző eredetű népelemek egymáshoz való viszonyát tükrözi vissza. E népi viszonyok további megismeréséhez az időrend meghatározása segíthet hozzá. A kiértékelés alapjául tehát a kronológia és a temetőterkép elemzése szolgált. (2—6. kép.)

Biztos időrendi támpontot a germán sírok szolgáltattak. A 116. sírt egyik érme Phokas császár mellképével (602—610) a 7. század első felére határozza meg (e sír néhány jellegzetes darabja: 20. kép 1—4).

Legkorábbi germán sírnak tekintetem a 196. sz. langobard sírt (6. század vége — 7. század eleje): (15. kép 1—4, 16. kép 1—2).

A germán sírok jellegzetes áttört bronz korongjainak egyik variánsa a 47. sz. kettős sír női halottjánál fordul elő (19. kép 2.). Ugyanakkor e sír férfi halottjánál az első (griffes-indás) csoportba tartozó bronzvereteket találtak.¹⁴ A keleti és a nyugati kultúrának ezt a ritka találkozását egy síron belül értékes támpontnak tekintetem a korhatározáshoz. Akkor azonban még nem tudtam, hogy a griffes-indás bronzöntvényeket 679 előtt a Kárpát-medencében még nem

kezdtek el készíteni. Azt gondoltam akkor, hogy e bronzok a mongol fajú avarok legkorábbi felszerelési, sőt, hogy egy részük még a távoli keletről származik. E keleties bronzok és a nyugati germán régiségek időrendi párhuzamba állítása (abban a formában, mintha mindkét csoport az avarkor legelejéhez tartoznék) hibás volt tehát. Ma már világos, hogy a germán réteget kell közelebb hozni a 7. század utolsó évtizedeiben kezdődő griffes-indás első réteghez. Az a módszer azonban, hogy néptörténeti eredményeket az időrend, a térképelemzés és az anthropológia összeegyeztetésével keressünk, mai távlatból nézve is helyesnek bizonyult.

4. Újabb jutasi sírleletek

A JÜ-könyv megjelenése után tovább folytak a kavicskitermelések és közben-közben Rhé Gyula kisebb ásatásai. A múzeumi napló, Rhé Gyula jegyzetfüzetei, továbbá két sírlap a forrásai ezen újabb sírok adatainak. Sajnos, a feljegyzések így is hiányosak (nyilván több följegyzés elpusztult a háborúban). Valószínű, hogy a hiányzó sírszámok lelet nélküli sírokat jelöltek. Így például a 245–247. sz. sírokról semmi följegyzés nem maradt. A 245–251. sírokat Rhé Gyula a térképbe berajzolta (2. kép).

248. sír. (7. kép 1–9.) 8 darab tarka (szentendrei típusú) gyöngy (7–9), két darab sárga, nagyobb kettős (3), három sárga közepes nagyságú, egy kis sárga és végül egy zöld átlátszatlan üvegyöngy (2–6); összesen 14 darab gyöngy. Római császári bronzfibula (1–1/a). Két kovakő.

252. sír. Gyermekek (fog). (8. kép 10–13.) Csuklós gepida bronzszíjvég alsó, hosszú tagja (12). Ólommal kitöltött préselt szíjdíszítmény, töredékes állapotban (11). Zárt, öntött bronzkarika (10). Vascsat, behúzott oldalakkal (13).

260. sír. (9. kép 1–15.) Két darab, trapéz alakú vascsat (2, 3). Vaskés (1). Nagy, fekete agyagpaszta gyöngyök: fehér (7 db) és sárga (2 db) mintával (6, 8, 9), egy darab átlátszó nagy szintelen üveg, ún. dinnyemag alakú gyöngy (7), egy nagy sárga pasztagyöngy (12), nagy feketés pasztagyöngy (13), három kisebb barna gyöngy, két kis sárga pasztagyöngy. Az egyik kis barna gyöngynek (10) négyszögletes lyukja van. Hasonló a lyukja a 11 alatti háromszemes pasztagyöngynek. A két bronz fülbevalókarika keresztmetszete négyszög alakú (4, 5).

Rhé Gyula bejegyzése 1930. évi naplófüzetében:

„X/10-én. Bevagás déli fele. 2 sarló, 2 vastárgy, 2 bronzdarab, 4 koponya egymás mellett, 4 test lehetett...”

„267. sír. Kettős: a) szegény felnőtt sírja melléklet nélkül, alatta b) kifosztott nagy és mély sír.”

„1931. IX. 16-án”:

„273. sír. A fej mellett az É-ra elfordult homlok mellett vas nyílhegy, a koponya hátsó részén kis vaslemez. Bal könyöknél kis bronz szíjvég. Bal alsó kar és medence közt, nagyrészt a medencén 3 darab háromélű nyílhegy, 1 darab kétágú, 1 darab lapos, fűzfa (levél) idomú; a két utóbbi foltos (?). A könyök belső felén kis bronz lemez (szíjvég alakú), közelében a derékon egy nagyobb ezüst szíjvég, mellette kis bronz lemez. Hátra a gerinc alatt nagyobb bronz lemez (hármass csoport?). A derékon elől (a medence felső részén), középen, bronz csat, vas nyelve jobbra. Közvetlen mellette, jobbra, egy vascsat, nyelvvel a váll felé fordulva (puzdra tartó csat). Medence jobb felén állati láb-szárcsont, ez alatt, derékon, kis bronz lemez. Jobb könyök

és derék között füles vas korong (rajta volt az állati csont). Ugyanitt egy tűzkő is. A jobb combtól a felső lábszár feléig, párhuzamosan, egy másik hosszabb állatcsont. Mellette, a combcsont oldalán vaskés, hegyével lefelé. A kés hegyénél vas karika. A két felső lábszár között, közvetlenül a medence alatt egy vascsomó. A fül tájakon kis bronz karika, gömbös függővel. A bal combcsont felső részén még egy bronz szíjvég. A bal tompor alatt egy második vaskés. A jobb combcsont térd feletti részén, a csont felett, egy kisebb szíjvég, A bal alsó lábszáron kutya (?) csontváza feküdt, hosszában, fejjel az ember feje felé.” — Ezeket a bronzokat a veszprémi múzeum raktárában megtaláltam: 10. kép 3–12. Az övveretek nem bronzlemezből préseltek, hanem vékony öntvények. Felületük többé-kevésbé erősen ezüstözött. Ezért írta Rhé Gyula a nagy szíjvegről (12) azt, hogy „egy nagyobb ezüst szíjvég”. A 10. kép 1 és 2 alatti csatok közül valószínűleg a 2 alatti tartozott ehhez a garnitúrához, ugyanis a sírleírás szerint vas nyelve volt s a két bronzcsat közül ennek volt vas nyelve a vasrozsdamaradványok szerint.

„1931. IX. 16.”

„274. sír. Nő. Teljesen feldúlva és kifosztva. Töredékes leletek. 5 db gyöngyszem, 5 db gyűrű a háborítatlan jobb kézről. Apró lemeztöredékek, egy darab cserép- és több vastöredék. A töltelékföldben római tetőcserép töredékek és egy bronzpánt töredéke.” — A veszprémi múzeum revíziós naplójában e 274. sz. sír leletét megtaláltam. A 11. kép 1–13 alatti rajzokat az ott felsorolt eredeti darabok után készítettem. A revíziós naplóban az ólom kereszt azonban (1) tévedésből keveredett ehhez a sírlelethez; biztosan a 116. sírhoz tartozik (20. kép). A revíziós napló ugyanis a 116. sír leleteinek felsorolásában ólom keresztet nem említ. Viszont Rhé Gyula sírleírásában a 116. sírhoz ólom kereszt tartozott.¹⁵ A 11. kép 2 alatti bronz karperecötredék viszont valószínűleg ehhez a sírlelethez tartozik, bár Rhé Gyula fent idézett ásatási naplójában nem szerepel. Ehhez való tartozást mégis valószínűsíti Rhé Gyula sajátkezű bejegyzése a múzeumi naplóban; a 7319. sz. alatti, azonosítható leletárgyak között sorolja fel az 1931. szept. 21. naphoz: „1 db bronz karperec (törött).”

„275. sír. Férfi. A fej bal oldalán egy ezüst gombfej, a tülso felén egy fűzőpánt keskeny, drótszerű része. Jobb oldalon, a bordákon (derék felső része) egy nagy vascsat, hegyével fölfelé; alatta három tűzkő. A bal medencében egy kisebb vastag. A bal derékon két fűzőpánt lemez, ólom töredékekkel. A jobb alkar alsó harmadában, kívül, vaskarika, alatta levő rétegben egy háromélű nyílhegy. A jobb tenyér alatt vaskés. Sírmélység 160 cm. Th: 145, Fláb: 32, Aláb: 26, Fk: 25, Ak: 18 cm.” — Ezeket a tárgyakat nem találtam.

„1931. IX. 16.”

„276. sír. Férfi. Feldúlt. A feldúlt csontok között egy törött vascsat, egy vaskarika, egy vastárgyának lemeztöredékei bronz nyomokkal, egy vaskarika, egy durva csont-hüvely. A töltelékföldben egy kettős szemes gyöngy, valószínűleg a szomszédos 274. női sír feldúlásakor került a felszínre.” — E leletek nagy része felismerhető a múzeumi naplóban a 7319. sz. alatt felsorolt leletek között. Az eredeti darabokat nem találtam.

„277. sír. Férfi, fej nélkül. Testhossza a nyakig 170 cm. Fl: 44, Al: 37, Fk: 32, Alkar: 26 cm. A fej táján négyszögletes bronz (súly?), törmelékekben. Bronz- és vastöredékek.” — Ez a szöveg a helyszínen készült, amikor a bizánci bronzsúlyt, ezt a nagy ritkaságot nem lehetett biztosan felismerni. Öt nap múlva Rhé Gyula a múzeumi naplókönyvbe 7319. sz. alatt már „1 db bizánci mérleg súly”-ként

3. A jutasi temető DNy-i része
 3. Südwestlicher Teil des Gräberfeldes von Jutas.
 3. Part du cimetière de Jutas. Vue du Sud-Ouest.
 3. Юго-западная часть юташского кладбища.

naplózta be (13. kép 9). 1934. VIII. 18-án tévedésből újra benaplózta (lásd alább 7839/b. alatt).

„278. sír. Földült. Törmelékekben gömbös függő-
 „279. sír. Földült. A töltelékföldben bronz gömbös függő-
 nek töredéke.”

„280. sír. A nagy földtömeg miatt nincs felbontva.”

„281. sír. Gyermek. Fültájakon összehajlított két kis bronz drót (fülbevaló).”

Rhé Gyula hagyatékában találtam két sírlapot. A sírszám nem volt kitérítve rajtuk. A lelettárgyak a csontváz vázlatos rajzára be voltak rajzolva és mellette felsorolva. E két sírt most folytatólagosan sírszámmal látom el, s így ezek Rhé Gyula által kiásott utolsó sírok.

282. sír. 1935. XI. 25. Fiatal nő. A sír méretei hiányoznak. Testhosszúsága: 146 cm. Anthropológiai adatok nincsenek. 1, 2: Nagy, gömbös rosszezüst fülbevalók a koponya két oldalán. „Nyakban gyöngyszemek, közte 3. és 4. sz. vasrozsdacsomók (karikák?).” 5: „Állati csont melléklet.” 6: Nagyobb vaskarika. „A lábfejek alja kőlapokkal van lefödve. A kőlapok jelentőségére vonatkozólag semmiféle adat sem került elő. A lábcsontok és kőlapok között 5–8 cm föld.” A leletek nincsenek meg.

„283. sír. 1936. I. 2. Sírmeret: 200 X 80, mélység: 120, testhosszúság: 168, Fk: 32, Ak: 24, Fc: 44, Al: 38, váll: 38, med.: 33 cm.” 1. Vaskos karika (jobb könyök belső oldalán). 2. Kis csat (az alsó csigolyákon). 3. Nagy csat (medence közepén). 4. Vas karika, kicsi (bal medencén). 5. Festékcsonomó (medence közepén). 6. „Medence alatt vas.” 7. Vaskés (a jobb kéz csontjai között). 8. Nagy állatsont (az alsó lábcsontokon keresztben). 9–10. Cserépdarabok (a lábak előtt).

A JÜ-könyv kéziratának lezárása után még kilencszer írt be Rhé Gyula régiségeket a jutasi temetőről. E bejegyzések sokkal több régiségről szólnak, mint amennyi a felsorolt sírokban előfordul. Ezért e feljegyzések szövegeit szóról szóra közlöm alábbiakban:

7132. 1930. okt. 15-én. „1 bronz pánt, 1 bronz szíjvég, 1 bronz karika, 1 vas bárd, 2 sarió 14 nyílhegy, 3 vaskés, 1 vaskarika.”

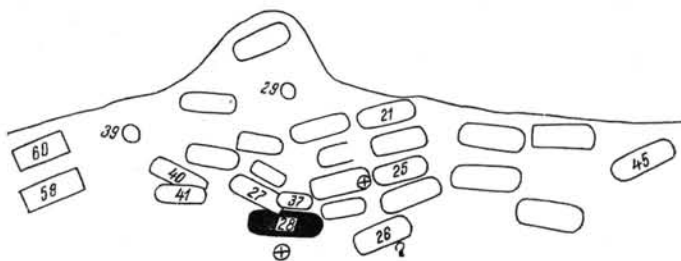
7156. 1930. nov. 22. „1 vaskés, 2 vascsat töredékei, 1 db bronz karika fülbevaló, 1 kovakő, 13 db díszes üvegyöngy, 1 br. fibula.”

7319. 1931. szept. 21. „Ásatás. 10 db ezüstözött bronz pánt, 1 db byzanci mérleg súly, 5 db bronz gyűrű, 7 db bronz fülkarika, 1 db bronz karperec (törött), 1 db bronz csat, 1 db bronz körlemez, 24 üvegyöngy, 6 db vaskés, 5 db vaskarika, 7 db vascsat, 5 db nyílhegy, 1 db csonthüvely, 4 db állatsont.”

7839. 1934. aug. 18. „Gyűjtés a jutasi sírmezőről.

„a., Ezüstözött fehérfelem övgarnitúra: 3 nagy szíjvég, 1 kis szíjvég, 3 db pajzs alakú egészen kis övpánt, 3 db hosszúknás nagyobb övpánt, 2 db gömbös fülbevaló töredéke, 1 derékcset bronzból.” — Ez a garnitúra azonos az 1931-ben feltárt 273. sír garnitúrájával.

4. A jutasi temető DK-i része
 4. Südöstlicher Teil des Gräberfeldes von Jutas.
 4. Part du cimetière de Jutas. Vue du Sud-Est.
 4. Юго-восточная часть юташского кладбища.



„b., Az ékszerész sírja közelében 1 kis bronz mérlegsúly (byzanci).” — E mérlegsúly azonos a 277. sírban talált és 1931-ben már benaplózott mérlegsúllyal (lásd: 7319. alatt).

„c., „Ezüstlemezes avar övrészek: 1 nagy szíjvég bemélyített X-alakú és karikás díszítéssel, 1 kis szíjvég, 1 fejét visszafordító, farkába csipő állat ezüstözött bronzlemezen, lószerszámdisz (?) töredéke, 1 vaskés, 1 bronz derékcset, 1 koponya.” — E c., alatti darabokat megtaláltam a múzeum raktárában (14. kép 1–4). Valamennyi bronzlemezről készült préselőmintán és ezüstözött. A nagyszíjvégnek alsó sima bronzlemeze is ezüstözött. A többi darab alsó lemeze elveszett. A nagyszíjvég felső, préselt lapjának oldalai lehajlanak, amint azt az 1/a rajz mutatja.

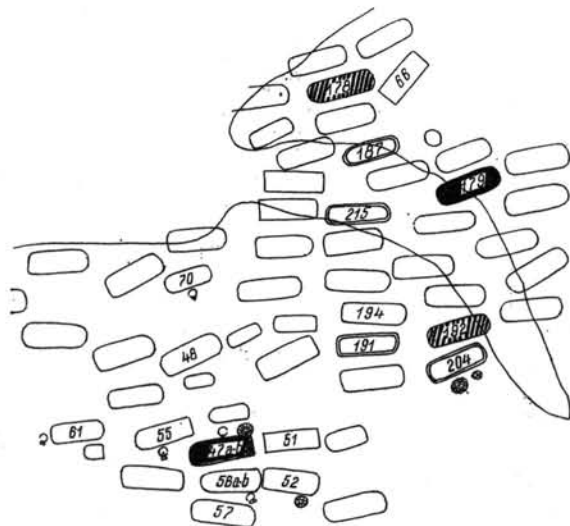
7860. 1934. okt. 14. „Vétel Hakk Jánostól. Jutasi avar sírmezőről feldúlt síroknak szórványos leletei: 1 szemes gyöngy, 1 bronz lánc, 1 háromélű gyűjtő nyílhegy, 3 bronz töredék, 1 bronz övlemez, 1 vaskéstöredék, 1 megmunkált agancs részlet (síp ?), 1 db négyzet alakú bronz lemez (avar), 1 vas keretrész.”

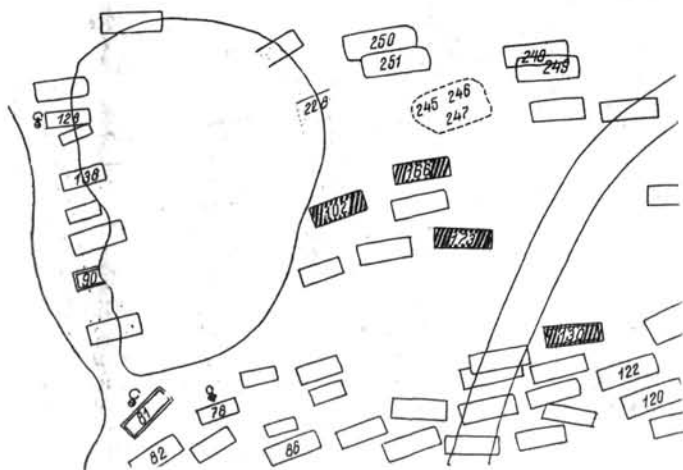
7873. 1934. dec. 2. „Vétel. Jutasi sírmezőről, 8 db bronz, 3 db vas, 2 db cseréporzó, 1 db üvegyöngy.”

8107. 1935. nov. 25. „Ásatás. A jutasi sírmező DK-i részéről.”

„a., 1 db durva bögre, pereme bevagdosással díszítve, 1 db üvegyöngy, 1 kovadarab”.

„b., 2 db ezüst (bronz?) gömbös fülbevaló, 1 db vaskarika,





1 db vascsat, 4 db karikacsomó vasból a gyöngysor közül, 56 db gyöngy." — E tárgyak azonosak a 282. sír úrlapján felsoroltakkal.

„c., 1 db állatsont. A sírről fényképfelvétel.”

8133. 1935. dec. 29. „Répásy M. ajándéka. Népvándorláskori üveggyöngy a jutasi sírmezőről.”

8247. 1936. okt. 2. „Vegyes leletek a jutasi népv. sírmezőről. 2 gyöngyszem (1 közepes, 1 kicsi), 1 vaskés, 1 fülbevaló karika része.”

A veszprémi múzeumban 1963. év folyamán végzett ku-

5. A jutasi temető ÉK-i része

5. Nordöstlicher Teil des Gräberfeldes von Jutas.

5. Part du cimetière de Jutas. Vue du Nord-Est.

5. Северо-восточная часть юташского кладбища.

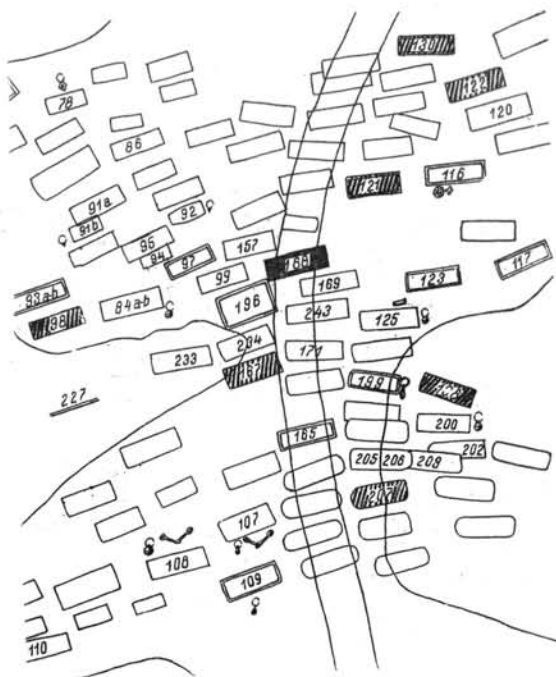
tatásaim alkalmával találtam egy dobozban egy *csontfésűt*, amely mellett fekvő cédulán Rhé Gyula kézírásával a jutasi temető volt leíróhelyként felírva. A két darabban levő csontfésű 14. kép 3) a 196. sírban talált gazdagabb díszítésű fésűnek a variánsa. Ugyanabból a műhelyből származik és nyilván egy, a kavicsbányászás által tönkretett másik langobard női sírnak volt a melléklete. Rhé Gyula élete vége felé a Jutasról állandóan érkező régiségeket nem tudta mind benaplózni. Így azután több régiség naplózatlan maradt. Ezek közé tartozik e csontfésű és a következő néhány edény is.

Három durva edényt is találtam a múzeum raktárában, mint a jutasi temetőről származókat. Ezek közül az egyik (17. kép 1.) azonos lehet a 8107. a., alatti bevagdalt szájú edénnyel. A másik kettőről csak azt tudom, hogy Jutasról származnak (17. kép 2–3).

5. A JUTASI 196. SÍR

A jutasi temető új történeti kiértékeléséhez addig nem foghatunk, amíg ennek a nagyjelentőségű sírnek időrendi helyzetét és történeti jelentőségét nem tisztázzuk.

Nemrég Bóna István ezt a sírt felhasználta azon törekvésének alátámasztására, hogy a langobardoktól minél több helyen mutassa ki Pannóniában azok itteni uralma idején. Egy másik állásponttal szemben, mely szerint a langobardok Dunántúlunknak csak a nyugati és délkeleti részeit szállták meg, Bóna a langobard megszállást az egész Dunántúlra kiterjesztette. Így lett a várpalotai langobard—avar temető a langobard megszállás bizonyítéka és ennek alátámasztására a jutasi 196. sírt el kellett választani az avarkori temetőtől és a langobard megszállás idejébe kellett tenni. A 196. sírnek a temetőtől való izolálására a következő szituációt konstruálta: „Das Grab befand sich am Rande des durch die heruntersausenden Wasser beschädigten Gebietes und so ist es nicht zu ermitteln, ob ein Zusammenhang zwischen diesem Grab und dem benachbarten frühawarischen Friedhof bestand, wie dies bis jetzt von der Forschung angenommen wurde”.¹⁶ Sem az eddigi publi-



6. A jutasi temető DK-i része

6. Südöstlicher Teil des Gräberfeldes von Jutas.

6. Part du cimetière de Jutas. Vue du Sud-Est.

6. Юго-восточная часть юташского кладбища.

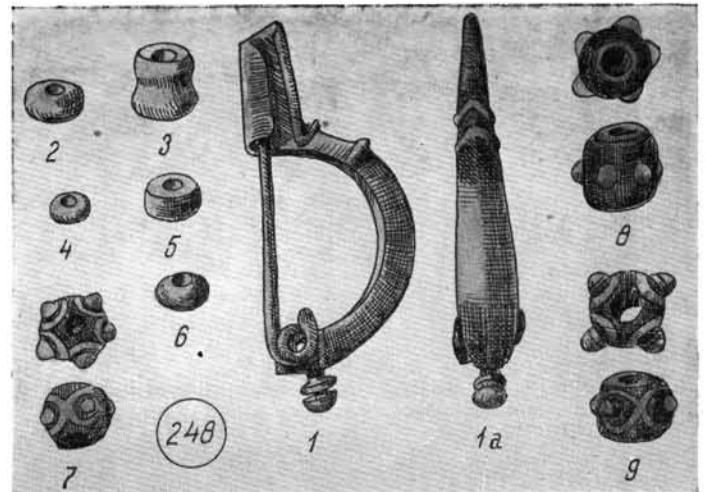
7. 248. sír.
7. Grab 248.
7. La tombe N° 248.
7. Могила № 248.

kációban, sem a veszprémi múzeum dokumentációs anyagában, melyet 1963-ban hónapokon át tanulmányoztam, nincsen nyoma olyan adatnak, mely a 196. sír közelében vízmosásról szólna.¹⁷ A temető ezen részét csak a kavicskitermelés bolygatta meg. Rhé Gyula térképén a kavicsbányászás, nem pedig a vízmosás határvonala van berajzolva (6. kép). Ugyanezen térképen az is megállapítható, hogy a 196. sír nem esik a temető szélére, hanem hogy ezt a sírt csak a kavicsbányászás közelítette meg. Nem vízmosás, hanem még talajvíz sem volt e helyen, mert a kavicsbányászás területén talált és a 196. sírral nyugat felé szomszédos 233. sír még így is 2 m mély volt és tovább nyugat felé Rhé Gyulának sikerült még egy megbolygatott további sírt is találni: A 227. sírt (L.: 6. képet). Abból a körülményből, hogy ez utóbbi sír körvonalait nem lehet pontosan megállapítani, arra lehet következtetni, hogy a kavicsbányászás a síralakot már eltüntette, a csontokat is elérte és megbolygatta. Szerencsére a csontváz töredékei között még egy germán csatot sikerült megmenteni (21. kép 1). A 227. és 233. sírok azt bizonyítják, hogy a kavicsbányászás helyén sírok sorakoztak több sorban, csak a kevésbé mély sírok a kitermeléssel elpusztultak. A 196. sírt tehát semmiesetre sem lehet a temető szélén levő, izolált sírnak tekinteni.

Bóna István azt akarta bebizonyítani, hogy a 196. sírt a langobárd megszállás idején (568 előtt) ásták meg, és hogy a nagy fibulák (15. kép 1, 2) a 6. század elején készültek.¹⁸ Ennek érdekében a sírhoz tartozó csontfésű ősgermán II. stílusú állatfejét a rekonstrukciós rajzán nem tüntette fel¹⁹ s ezzel a II. stílust a sírlelettel kapcsolatban az időmeghatározó elemek sorából kihagyta. A 196. sír kormeghatározó adatait vizsgáljuk meg most közelebbről.

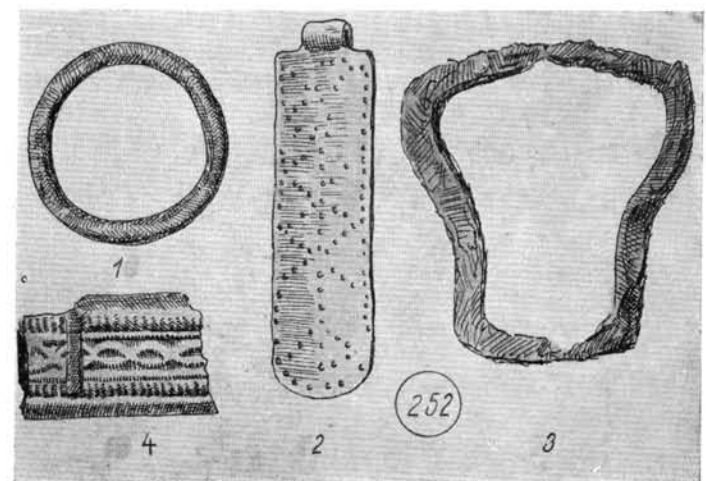
Bóna nem vette figyelembe, hogy a fibulák a temetés idején öreg, restaurált és újra megrongálódott darabok voltak. Mindkét darab kengyele a hosszú használat alatt erősen megkopott, megvékonyodott és eltörött. A kengyel eredetileg sem lehetett rajtuk vastag öntésű, ezért tették rá a kereszt-alakú erősítő

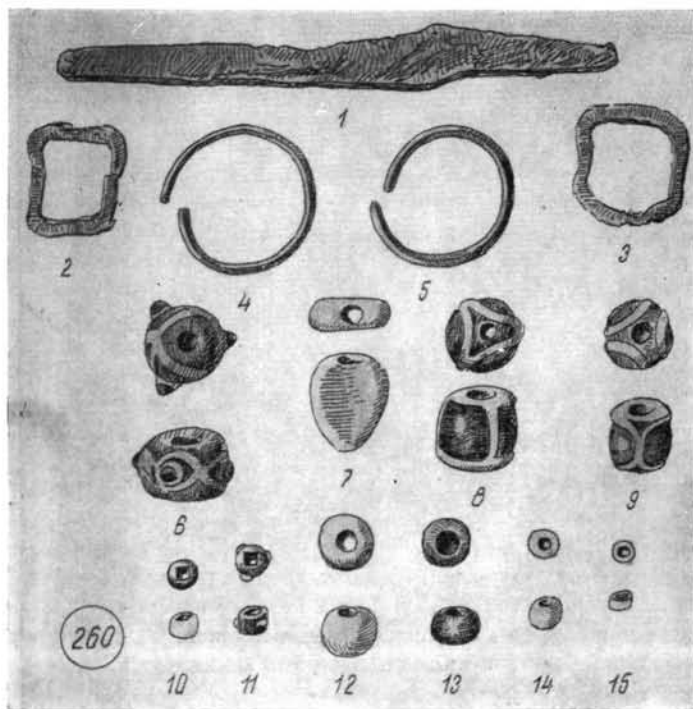
8. 252 sír.
8. Grab 252.
8. La tombe N° 252.
8. Могила № 252.



pántot. A restaurálásnál kemény-forrasztásról szó sem lehetett, mert a kövek, a niellók és az aranyozás a kemény-forrasztáshoz szükséges hőt nem bírta volna és elpusztultak volna. A pótlandó kengyelt ezüst hiányában vaslemezbe készítették el. A megerősítő eredeti kereszt-alakú pántot megtartották, az aljára forrasztott szegecseket a vaslemezbe fúrt lyukakon átvezetve nitteléssel fixálták. Ezután a vaslemez gömbfejű szegekkel a fibulába és a fibulafej csontkjához szegecselték.

A két fibula pótolta vaskengyele az ezüst pántokkal együtt ma már nincsen meg (háborús károk). A ma meglévő lábak és fejrészek azonban így is mutatják a restaurálás nyomait és az egyéb korhatározó adatokat.





9. 260. sír.
9. Grab 260.
9. La tombe N° 260.
9. Могила № 260.

Az egyik fibulán az ásatás idején a fibulafejnek mind a hét gombja megvolt (15. kép 1). E gombokon igen erős kopás nyomai állapíthatók meg. Eredetileg ezek teljesen aranyozottak voltak. Az erős koptatás azonban az aranyozás nyomait csaknem teljesen eltüntette. Ugyanez vonatkozik természetesen a párjára is, amelyen az ásatáskor már csak három gomb volt meg. A többi gomb a hosszas használat idején letört és elveszett.

A lábak két szélső kerek rekesze kívül annyira megkopott, hogy egy kő emiatt a használat alatt kiesett (15. kép 1). Az összes kövek gránátlapok (almandinok), nem pedig üvegek, vagy „Glassteine”. A vékony kőlap alatt recézett aranylemez ül. A kis domború kövek alá ilyent nem tettek.

A pótoltt új vaskengyel megerősítése vas és bronz (rossz ezüst?) gömbfejű szegekkel történt. A 15. kép 2 alatti fibula fejénél a gömb-alakú szegfejek ma is jól láthatók. A vas szegek egyikének nyomát a ma meglévő töredéken is jól meg lehet állapítani.

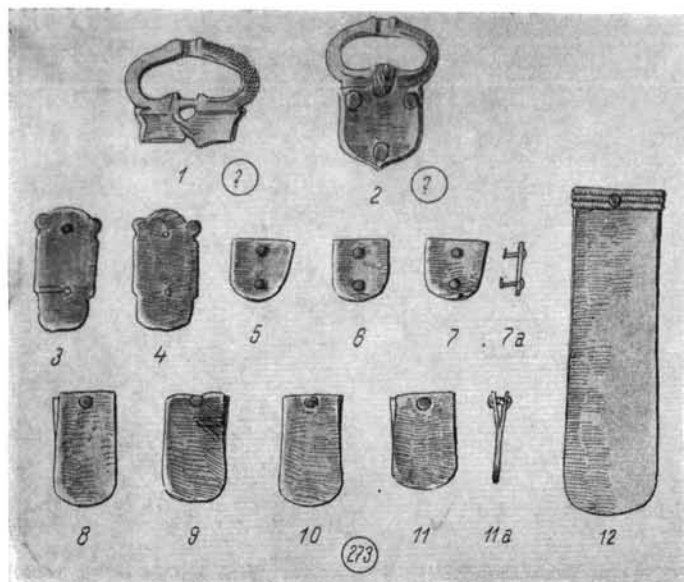
A niellos csíkok kivételével az egész ezüst felület, a rekesz oldal falai is, gondosan aranyozottak voltak.

A kengyel tövében levő 3—3 rovátkolt drót-kereszt-kötések a restaurálás előtt is megvoltak. Csupán a 15. kép 1 alatti fibulán a kengyel és a láb közötti három rovátkolt drótból csak egy maradt meg, a másik kettő pedig a hosszas használat alatt elveszett.

E fibulák kialakulásáról és időrendi helyzetéről részletesen szoltam.²⁰ Az ott mondottakon ma sem tudok változtatni, sőt az újabb adatok és régészeti eredmények csak alátámasztják az ottaniakat.

Nem lehet véletlen, hogy a Castel Trosino-i és Nocera Umbrai 7. századi langobard fibulákon, azok lábbrészének két oldalán rendszeresen találunk két állatfej-típust: 1) az egyik a jutasi 196. sír fibulájának nyitott szájú állatfeje, meghosszabbított és felkunkorodó végű felső ajakkal, 2) a másik a kampós csőrű madárfej.²¹

Az S-alakú fibulák olyan tömegben fordultak elő északolaszországi langobard sírokban, hogy azok élete 568 után még a 7. századba is kell hogy belenyúlt



10. 1—2: Jutas, sírszám bizonytalan; 3—13: 273. sír
10. 1—2: Jutas, Grabnummer unsicher; 3—13: Grab 273.
10. 1—2: Jutas, le N° de la tombe est incertain; 3—13; tombe N° 273.
10. 1—2: Ютац; № Могили неопределен; 3—13: могила № 273.

11. 1: 116. sír; 2–13: 274. sír
 11. 1: Grab 116; 2–13: Grab 274.
 11. La tombe N° 116; 2–13; La tombe 274.
 11. 1: могила № 116; 2–13: могила № 274.

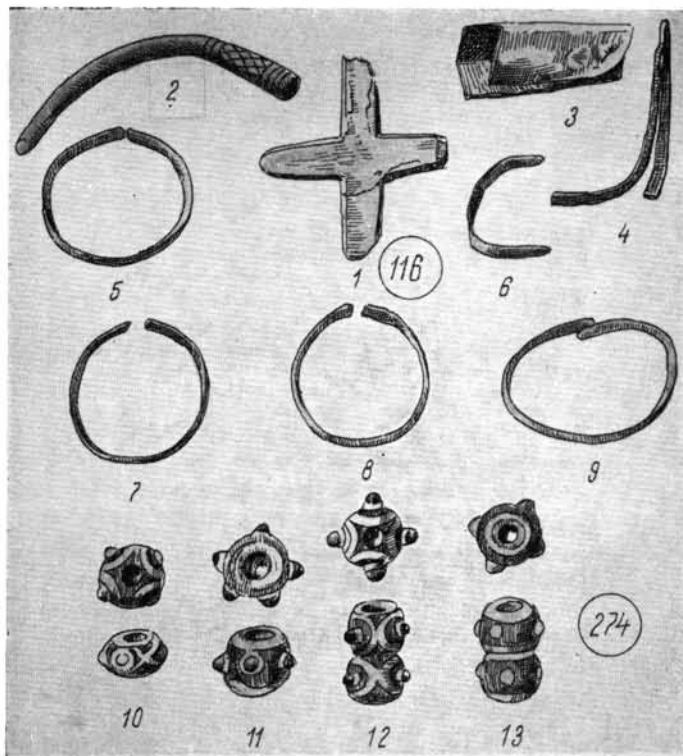
légyen.²² Ezek között sok a jutasi S-alakú fibula variánsa (15. kép 4).

A 196. sír fésűjéről azt írja Bóna István: „Der verzierte, sehr grosse, an beiden oberen Seiten mit Vogelköpfen verzierte Kamm des Grabes 196 von Jutas steht im ungarländischen Material vereinzelt da”.²² E fésű eredeti alakját a töredékek alapján 1963-ban rekonstruáltam (16. kép 1–1a).²³ E fésű nem áll egyedül a magyarországi anyagban, mint Bóna István írja, sőt párja a jutasi temetőről került elő (16. kép 3–3a). A 196. sír izolálása a jutasi temetőtől tehát a fésű alapján sem indokolt. A 196. sír tüje (16. kép 2) sem áll egyedül a jutasi temetőn, ugyanis a közeli 165. sírban is hasonlót találtak.²⁴

Ha a topográfiai adatok és egyes lelettárgyak tanúsága szerint a 196. sír szervesen hozzátartozik a jutasi temetőhöz, éspedig annak régebbi felében, a temető belsejében (és nem a szélén) feküdt, akkor vizsgáljuk meg a környező sírokat abból a célból, hogy lássuk: milyen kormeghatározást adnak a 196. sír számára?

Mindenekelőtt látnunk kell, hogy a szomszédos sírok nem keresztezik a 196. sírt. Ez utóbbi szervesen illeszkedik azok sorozatába. A temetőnek szóbanforgó helyén három sor húzódik ÉD-irányba, nagyjából a Veszprémben vezető kocsúttal párhuzamosan (lásd 6. kép). Kelet felé a következő sor is megtartja egy darabig ezt a kissé görbülő irányt. Még tovább kelet felé a temető széle következik egészen rendszertelennek látszó sír elhelyezésekkel. Ennek a temetőrésznek a kialakulását tehát nagyjából leolvashatjuk a temetőterképekről. Minél inkább közeledünk a temető széléhez, annál több a fönntartott hely (László Gy.).

A 196. sír északkeleti tőszomszédságában fekvő 168. sír (6. kép) kétségtelenül későbbi betemetkezés az azon tájon fönntartott üres helybe. Ez utóbbi sír griffes-indás csoportba (első rétegbe) tartozó bronzveretes öve (13. kép 10–12) legkorábban a 700 körüli időben készülhetett és nemsokára a földre is került. Hogy kopásnyomokat nem találtam ezeken a bronzokon, még nem lehet korhatározó. Ez esetben a hosszas használat ellen szól inkább az a körülmény, hogy mind a négy veretnek (10) megvan a csüngője. Pedig ezek szoktak leghamarabb elveszni. Úgy látszik, hogy ezek a bronzok nem a hosszas használat alatt fogytak le ilyen csekély számra, hanem a garnitúra többi darabját a sírrablók vitték el. Erre utal

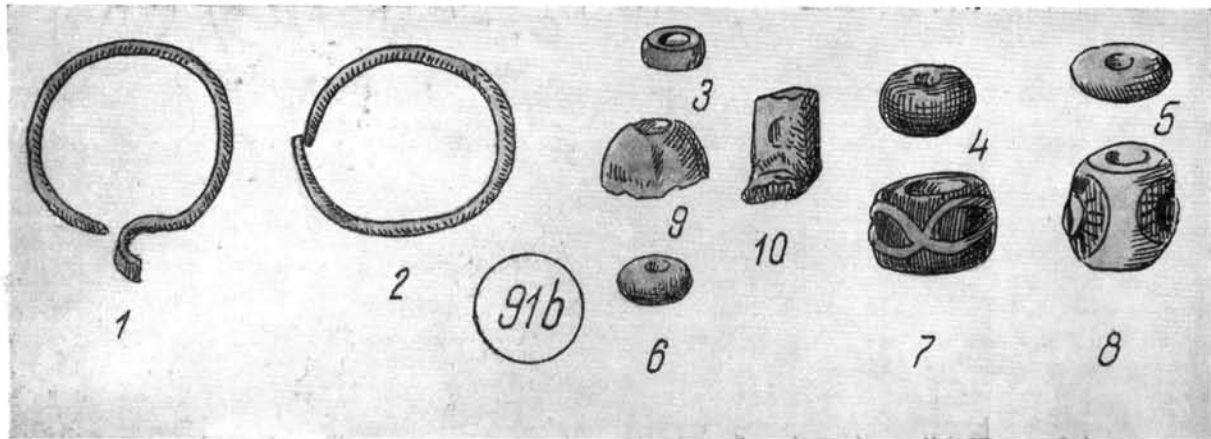


a sír leírása: „Schon beim Öffnen des Grabes kamen ein Beschlag aus Bronzeguss, ein eben solcher von der linken Seite des Beckens... zum Vorschein”.²⁵ Ez a sír annyira megközelíti a 196. sírt, hogy sarkaik összeérnek. A 196. sír dombja tehát már nem volt látható, amikor ezt a sokkal későbbi sírt a 8. sz. eleje táján megásták. A két sír között körülbelül 100 év időkülönbség van.

Az északi és déli oldalon közvetlen szomszéd a 99. és a 243. sír (6. kép). Előbbiben melléklet nélküli felnőtt (146 cm testhosszal), valószínűleg nő volt. Utóbbi 60 cm mély földűlt sír volt, szegény egyeddel (koponya: Cro-Magnon).

Kelet felé a közvetlen szomszédok a 169. és a 243. sírok. Mindkettő melléklet nélküli.

A további legközelebbi sírok: 157., 167., 171., 243. és 233. sír (6. kép). A 157. sír melléklet nélküli. A 167. sírban préselt lemezes övgarnitúrát találunk a 175–180 cm magas férfi halott dereka körül (18. kép 1–5). Ez tipikus, 7. század 2. felébe tartozó garnitúra, melyben már megvan a későbbi griffes-indás garnitúrák három kis szíjvége (2), az egy nagy szíjvég (1) mellett. Ez a sír jól beilleszkedik a sírok sorába, tehát korhatározó értéke van.



12. 91 b sír
12. Grab 91 b.

12. La tombe N° 91 b.
12. Могила № 91. и.

A 171. sírből csak egy gyújtó nyílhegyet mond az ásatási napló. A 243. sír melléklet nélküli.

Nagyon fontos a 233. sír (23. kép 1–7), egyrészt fekvése miatt és mert 2 m mély (erről már volt szó), másrészt mert mellékletei korhatározók. A női halott bal fülénél kerek bronz fülbevaló volt, fekete fényes üvegpaszta gömbcsüngővel (2). Ez a 679 utáni idők jellegzetes kezdődő fülbevalótípusa amint arról Pilismarót—basaharci monográfiámban részletesen van szó.²⁶ A nagy tarka gyöngy (3) a megelőző kor maradványa. A szögletes lyukú és kerek lyukú kis sárga gyöngyök (4, 5) a 7. sz. utolsó évtizedeinél nem régiebbek. A jobb kéznél egész különleges alakú orsógomb volt (1). Csont tűtartó, vascsat, vaskarikák jellegzetes kiegészítői a 679 után meginduló új női sírleletegyütteseknek. Ennek a sírnek időmeghatározó értéke azonos a 167. síréval. Ezek a 196. sír kor meghatározására következően értékelhetők ki.

A 167. és 233. sírokat fönntartott helyekre ásták ugyanúgy, mint a 168. sírt is. A fönntartott helyeket teljesen nem is használták fel sírok számára. A sírok sorozatai a fönntartott helyeken túl is szabályosan folytatódnak. A 196. sír körüli melléklet nélküli sírok halottjai az előkelő langobard nő szolgálói lehettek.²⁷ A fönntartott helyeket a többi szolgálónak szánták. A szolgálók egy része az úrnő előtt meghalt. Ezeket az úrnő számára fönntartott hely szomszédságában temették el. Az úrnő halála után az életbenmaradt szolgálók más gazdát kerestek, ezért a fönntartott helyek egy része északkeleten és délnyugaton felhasználatlan maradt. Az üresen maradt, fönntartott helyekre temették a 167. és 233. sírok halottjait a 7. sz. közepe után, illetőleg a század utolsó

évtizedeiben. A 196. sír dombja ekkor még látható volt. Ilyen gazdag sír fölött fából készített díszes építmény állhatott. Ennek négy sarokpillérje a sír fenekén megállapítható volt.²⁸ Száz év alatt ez a fa-építmény teljesen tönkrement (hacsak meg nem újjították). A sírdomb azonban csak a 8. század elején tűnt el teljesen, amikor az északkeleten fönntartott és fel nem használt helyre a 168. sírt megásták.

Joachim Werner nyilván azzal a jóhiszeműséggel fogadta el Bóna István mesterkélt argumentálását a 196. sír különállásáról, hogy a magyar szakember legjobban ismerheti a lelőhely viszonyait.²⁹

Meg kívánom magyarázni,³⁰ hogy korai langobard fibulák hogyan fordulhatnak elő a 7. századi sírban? A jutasi vegyes lakosságú telep, melynek tükörképe a jutasi temető és az egykorú temetők, alkalmasak erre. Időrendi viszonyaikkal azonban tisztában kell lennünk.

Kétségtelen, hogy egy gazdag sírlelet nemesfém ékszerei, vas használati tárgyai, agyagedénye és csontfésűje stb. nem egy időpontban készültek. A 196. sír esetében a vaslemez segítségével restaurált fibulák e leletegyüttes legöregebb darabjai (15. kép 1, 2). A kis S-alakú fibula (15. kép 4) már fönntartási állapota miatt is, de főleg a szalagfonat miatt, mely a kövek közötti mezőt kitölti, sokkal fiatalabb készítmény. Ez a szalagfonat azonos a germán II. stílus szalagfonatával, mely e fibula készítése idején kezdett uralkodóvá válni a germánoknál. Ezzel összhangban van J. Werner datálása e fibulatípusra vonatkozólag: az 568 körüli idő.³¹ A 196. sír csontfésűjének hátán (16. kép 1—1a) a II. stílus egyik alap-eleme, a szalagfonat köti össze a két csúcsos ajkú

13. 277. sír; 1-3: 168. sír
 13. Grab 277; 1-3: Grab 168.
 13. La tombe № 277.; 1-3: La tombe № 168.
 13. Могила № 277; 1-3: могила № 168.

madárfejet. A fésű hátán kiálló csontlemez szélét sűrűn befűrésztették s ezzel képezték ki a szalagfonat hullámait. Így ezt a fésűt a teljesen kialakult II. stílus példajaként könyvelhetjük el. Mivel pedig rajta huzamos használat nyomai nem láthatók, készítését a 600 körüli időre tehetjük.

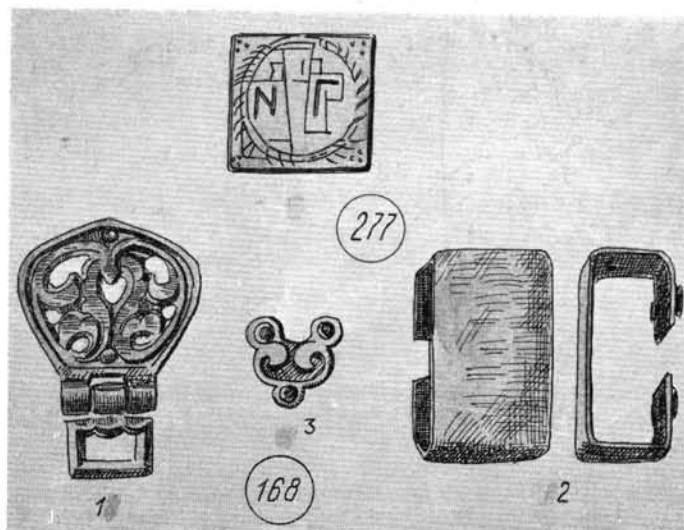
A másik jutasi fésű (16. kép 3, 3a) kampócsőrű madárfejen a II. stílusú állatfejek szemöldökét próbálták kifaragni. Ez az általános fésű-típus az elvonult langobardok kezén is megtalálható. A krainburgi langobard temetőn találtak egy olyan példányt, amelyen a hátra tekintő, nyitott szájú négy lábú áttört állatalak (csúcsos ajakkal) fordul elő a sarkokon.³²

A jutasi 196. sírlelet legfiatalabb darabja a kifolyócsöves agyagkorsó, mely, mint keramikai alkotás, legkevésbé bírja a hosszas használatot. Nem bizonyítható, hogy éppen ez a példány volt hatással a helyi keramikai kézművességre, de biztos, hogy ilyen germán edények hatása alatt jött létre a két sorral kelet felé távolabbi 130. sír (avar harcos sírjának) kifolyócsöves és füles edénye (26. kép). A keramikai adatok is tehát a 600 körüli időre vallanak.

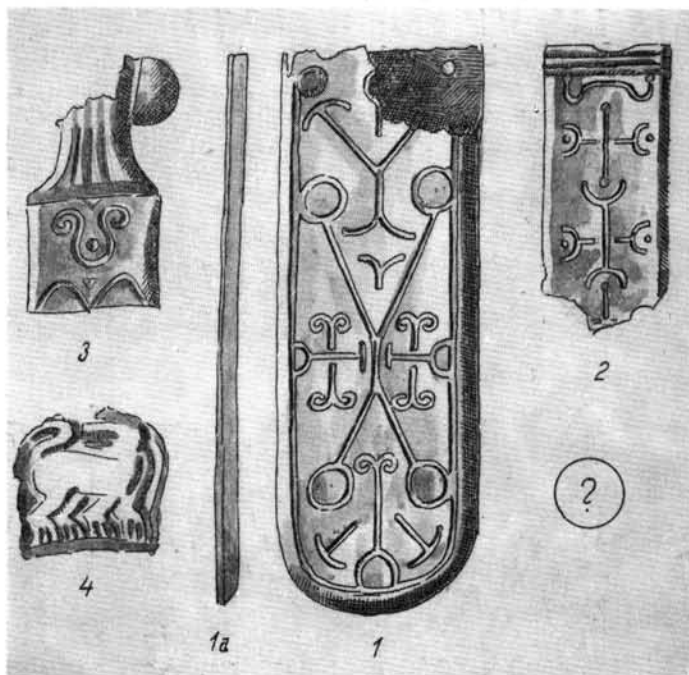
Ha elfogadjuk J. Werner föltevését, mely szerint a Nocera Umbra-i 10. sír fibuláját Pannoniából viték Észak-Itáliába, akkor szorosabb összefüggést állapíthatunk meg e fibula és a jutasi 196. sír fésűje között. Ugyanis e késői langobard fibulán a szóbanforgó csontfésű II. stílusú, csúcsos ajkú állatfeje ismétlődik. Közvetlen összefüggésre azonban nem gondolhatunk, még kevésbé pannóniai műhelyre.³² Csak arról lehet szó, hogy a II. stílus európai divatjának kialakulása folyamán ez a fejtípus mind a csontfaragó műhelyben, mind pedig az ötvösműhelyben nagyjából egy időben honosodott meg. Valószínűtlen, hogy a jutasi fibulák Pannoniában készültek volna. Ugyanis a restaurálásnak ócska vaslemezzel való megoldása arra mutat, hogy messze volt a műhely, mely az ilyen finom ékszer megjavítását hozzá illő módon el tudta volna végezni.

Ez a jutasi 196. sírlelet példa arra, hogy a langobard régiségeket lehetetlen „noch norddanubisch” és „schon pannonisch” csoportokba beosztani. Werner statisztikai táblázataiban³³ az esetben kiábrándítók, ha

14. Jutas, sírszám ismeretlen
 14. Jutas, Grabnummer unbekannt.
 14. Jutas, le N° de la tombe inconnu.
 14. Юташ; № могилы неизвестен.



bizonyos típusokat a langobardokhoz akarunk kötni Pannoniában. Meggondolandó, hogy Várpalota gazdag langobard sírleleteit a langobardok északkelet-pannoniai hódításának bizonyítékaiként használjuk fel, holott a lelőhely geopolitikai helyzete és a temető közel felelésének avarkorból való származása más történelmi kiértékelést kívánna meg. Werner a várpalotai 12. sz. avar harcos két avar és két lango-





bard feleségéről beszél.³⁴ A jutasi 196. sír fiatal langobard nője szintén mint valamelyik avar harcos felesége kerülhetett az avarkori sírok közé. A közeli kavicsbányászás a teljes összefüggéseket lehetetlenné tette megállapítani. Werner megállapítása helyes: „Hieraus muss man folgern, dass nicht alle Angehörigen der langobardischen Sippe von Várpalota mit der Masse des Volkes nach Italien abwanderten”.³⁵ A régészeti leletek tehát nem alkalmasak arra, hogy egy nép vándorlásának állomásaihoz tipológiai vagy stí-

15. 196 sír.
15. Grab 196.
15. La tombe N° 196.
15. Могила № 196.

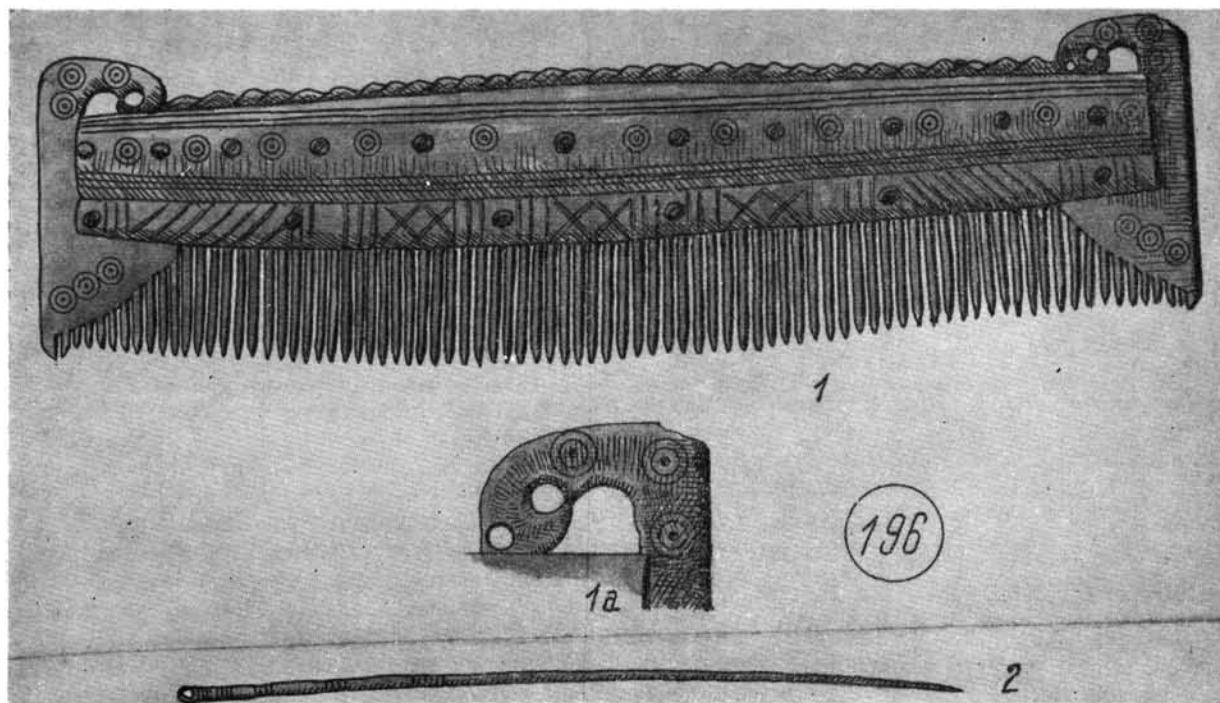
luskritikai régészeti csoportokat konstruáljunk. A jutasi 196. sír fésűjének rokondarabjait megtaláljuk Laa (Thaya mellett,³⁶ tehát a langobardok őshazájában, Jutason csakúgy, mint Krainburgban. S ezek a fésűk mind túl vannak a II. stílus kezdőfokán.

6. A JUTASI ALEMANN SÍROK

A 116. sír³⁷ időrendi helyzete hasonlóan problematikus, akár a 196. síré. A Diocletianus és a Phokas mellképével átvert éremnek (Phokas: 602–610) ugyanis, mint rögtön látni fogjuk, egyéb korhatározó értéke nincs, mint *terminus post quem*. A JÖ 55. o.-n ennek alapján közelebbi időmeghatározást nem adhattam, mint „VII. század”. Mai ismereteinkkel és igényesebb módszerrel a sír korát pontosabban is meg tudjuk határozni. Nézzük tehát közelebbről ezt a fontos sírleletet. (11. kép 1; 19. kép 3; 20. kép 1–4, 4a és 29. kép 1, 3 darabok származnak ebből a sírből.)³⁸

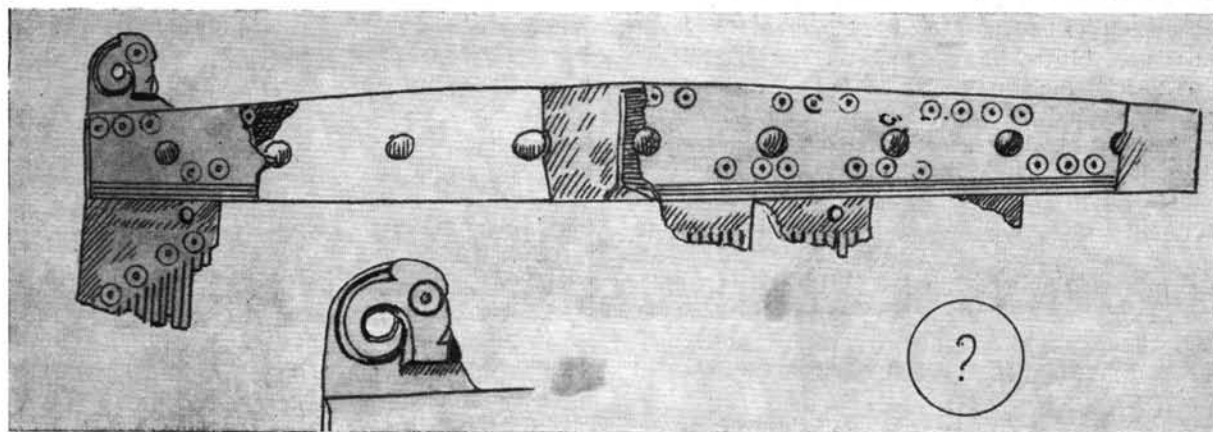
A fiatal nőnek sírban mért testmagassága 162 cm volt. Tehát nőknél nem alacsony. Ez alapon germán nőre lehet gondolni.

A csontváznál talált tárgyakat két csoportra lehet osztani. 1. A nő *használati tárgyai, illetőleg ékszerei* (ezek: nagy gömbös ezüst fülbevalópár a koponya két oldalán, színes üvegpaszta-gyöngyök a nyakon, bronzlemez amulett, vaskarika-amulett a mell közepén, ólomba ágyazott kapcsoló a mell bal oldalán. Ugyanott a bordákon kis vaskés, bronz tükör a bal könyökén, mindkét csuklón egy vas és egy bronz karperec (29. kép 1, 3), a jobb medencében vascsat, a medence bal oldalán, kívül, egy nagy szövökés és még néhány apróság. 2. A női halott ölébe tettek egy *faládikát*, melynek kulcsa az áll alatt feküdt, jobb felső karjára pedig egy *bőrtarsolyt*. Ezekben részint ékszerek, részint pedig használaton kívüli elrongálódott tárgyak voltak. A *faládikában* voltak: egy meroving bronzcsat, rendkívül kopott állapotban (20. kép 2), törött felerősítő csappal a csattóvis hátsó oldalán (20. kép 2a), az ovális csatkeret csuklószerkezetének két karikanyúlványa szintén kitörött, mindebből világos, hogy e csat használhatatlan emléktárgy volt a nő birtokában; egy hasonló alakú, meroving vascsat, szintén rongálódott, használhatatlan állapotban (20. kép 1, 1a); egy gepida női öv csuklós szíjvégének alsó hosszabb tagja (20. kép 3, 3a), a két lyuk nem túlságosan kopott, egyébként sárgaréznek lát-



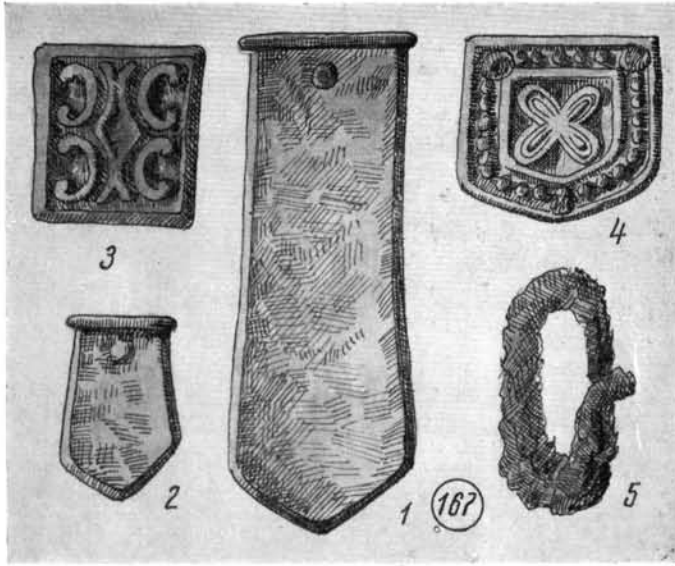
16. 196. sír
16. Grab 196.

16. La tombe N° 196.
16. Могила № 196.



17. Jutas, sírszámok ismeretlenek
17. Jutas, Grabnummer unbekannt.

17. Jutas, le N° de la tombe est inconnu.
17. Юташ; № могилы неизвестны.



18. 167. sír
18. Grab 167.
18. La tombe N° 167.
18. Могила № 167.

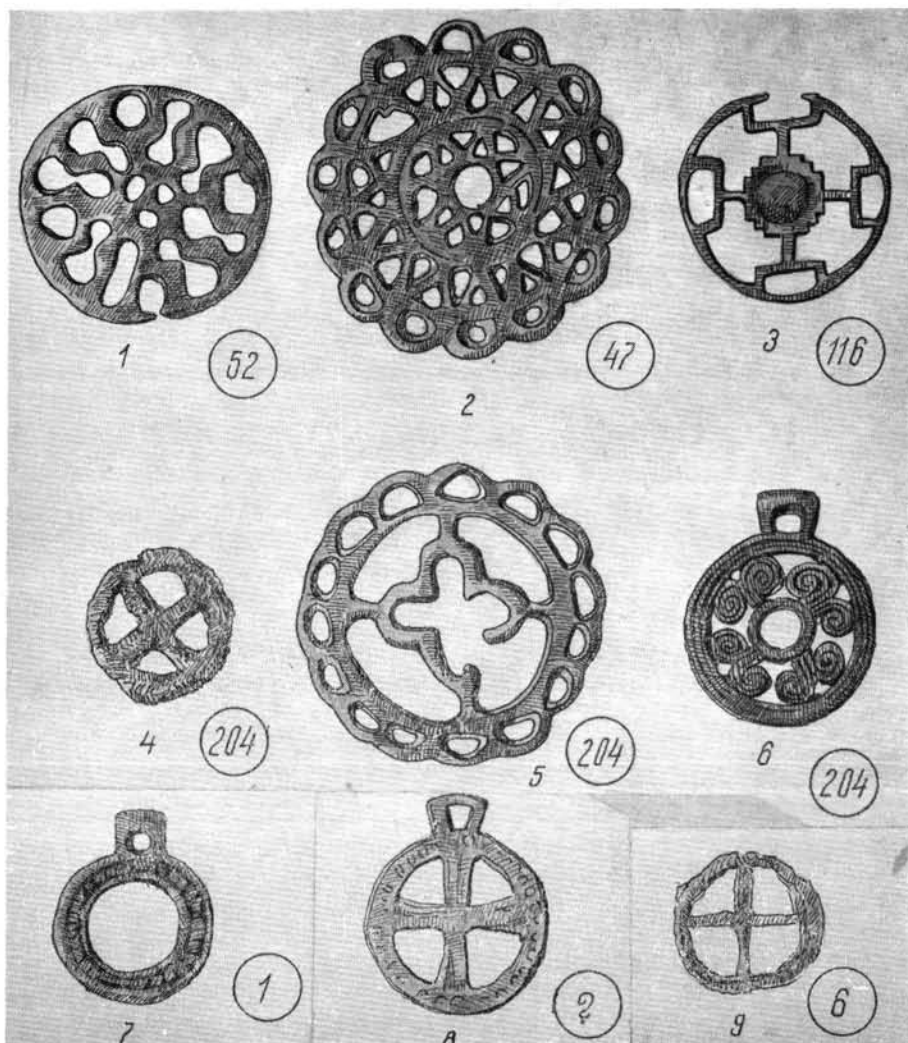
szik, felső, rövidebb csuklótagja nélkül ez a darab is használhatatlan volt; préselt bronzfibula rekeszekkel (20. kép 4, 4a), szintén öreg darab, rekeszei a préselt lemez kivágásával készültek: hátul a berakás tartására lemezkét forrasztottak fel, a középső kerek rekeszben kékeszöld üveglap, egy trapéz-alakúban sárgászöld üveglap ül, a túszerkezet eredeti rugós tűje elveszett, helyette bronzdrótból hajlítottak egy primitív tűt, mely azonban az eredeti célnak nem felelt meg, így tehát ez az ékszer restaurált és használhatatlan; egy vas csikózábla, karikák nélkül, tehát használhatatlan; egy félhold-alakú avar fegyveröv-veret, bronzlemezről préselt,³⁹ közepén függesztésre szánt lyukkal ellátva, tehát másodlagos felhasználásban, mint amulett; ezüst lemez töredékekben; egy Diocletianus és egy bizánci bronzérem Maurikios Tiberios-tól (582—602), melyre Phokas (602—610) mellképe van verve.⁴⁰ Mindezek emléktárgyaknak minősülnek. A zabella és az avar fegyveröv-veretek, mint megbecsült emléktárgy arra vallanak, hogy a germán nő avar harcosnak lehetett a felesége és hogy e harcos előbb halt meg, mint ő. Ezt az avar harcost meg is találjuk a szomszédos 121. sz. sírban. — A jobb felső-karra tett bronzkorongos (19. kép 3) bőrtarsolyban voltak: egy kalcedon-korong,⁴¹ egy függesztésre átfúrt turritella-csiga,⁴² egy átfúrt csontkorong-amulett és az ólom kereszt (11. kép 1), tehát csupa kultikus tárgy.

A faládikában összehalmozott emléktárgyak egy és két, esetleg három emberöltővel korábbi időből származnak, azért a fiatal nő sírját ugyanennyivel későbbinek kell meghatározoznunk.

A női halott használt ékszerei között az ún. „Kolbenarming”-ek (29. kép 1, 3) egy-egy vas karpereccel párosítva igen tanulságosak, amennyiben a következő korszak hasonló párosításának közvetlen előfutárai. Figyelemreméltó, hogy az egyik bronz karperec karikája kerek keresztmetszetű (1), és a másiké szögletes (3). Ez a kétféle alakítás is átmegy a következő korszakba, amikor rendszeressé válnak olyan karperec-„párok”, mint amelyeket az 51. sírban látunk (22. kép 2, 3). Mivel azonban a nő használt ékszerei, a nagygömbös fülbevalók, a szóbanforgó „Kolbenarming”-ek, a gyöngyök stb. mind a 7. századon belül maradnak, a sírt a 7. század utolsó harmadánál későbbre nem tehetjük. Hogy a 679. évi nagy politikai változás után, vagy előtt ásták meg ezt a sírt, a rokon sírleletek vizsgálata valószínűsítheti. Lássuk tehát most a rokon sírleleteket.

A 204. sír a temető délkeleti, késői részének a szélén feküdt (4. kép). Topográfiai alapon tehát a 8. századba kell tennünk. Ezt a datálást alátámasztják a benne talált tárgyak és a közelében fekvő rokon sírok (47., 52. sír).

A 204. sír női halottja a sírban mért 165. cm testmagasság alapján szintén lehetett germá származású. Bőr tarsolya a bal térdén feküdt. A nagy áttört bronzkorong (19. kép 5) a záró bőrlapnak lehetett a nehezeke, a másik két korong (19. kép 4, 6) és a római bronzcsat⁴³ és talán a kis vaskés a bőrtarsoly tartalmához tartozhatott. Az ásató Rhé Gyula a medence és felső részének bolygatott voltát jegyezte fel. E bolygatás azonban a bal térd tájékáig terjedhetett, mert a korongok sorrendje nem volt az eredeti. A tarsolyban nagyrészt itt is emléktárgyak voltak. A nyaklánc bronz spirálisai a 8. századi női nyakláncok jellegzetes tartozékai. Egy ún. dinnyemaggyöngy is erre a korra vall a nyaklánc gyöngyei között. A füles bronzkorong pedig (19. kép 6) a griffesindás garnitúrák bronzkorongjainak a hatását mutatja. A jutasi 1. sír laposlevelű indás bronzgarnitúrájában találtak egy ilyen füles korongot (19. kép 7). A jutasi temetőnek közelebről meg nem határozott sírjából szintén került elő egy ilyen füles korong (19. kép 8). A 204. sír négyküllös vaskarikájának párja pedig a temető nyugati, későavarkori (8. századi) részében fekvő 6. sírjából került elő (19. kép 9), szép üvegcsüngős, 8. századi fülbevaló kíséretében. E küllös vaskarika bőrtarsoly tartozéka volt; a tarsolyt a bal comb mellé tették.



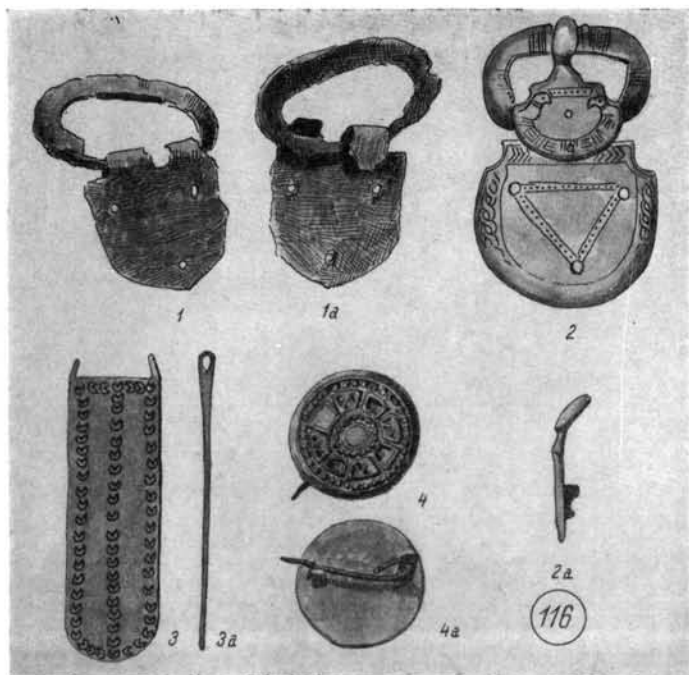
19. Jutasi korongok
19. Scheiben von Jutas.

19. Disques de Jutas.
19. Юташские диски.

E korongos sírok időrendi helyzetét jól meghatározzák a temető déli, fiatalabb (későavarkori) részén fekvő sírok.

Az 52. sír, benne a 19. kép 1 alatti koronggal, későavarkori környezetben feküdt. A szomszédos 51. sír összes mellékletei, amint arról már volt szó, a 8. századba tartoznak (22. kép 1–11). A szögletes karperec körmintákkal (3), a gömbölyített karperec háromszögletes mintákkal (2), a kerek- és négyszögletes lyukú gyöngyök (7, 9, 11) az avarkor második felében kezdődnek, 679 után. Az 52. sírnek ebbe a korba való tartozása szinte hihetetlen, de a mellette levő

47. sz. kettős sír minden kétséget eloszlat. Ugyanis az ebben eltemetett 164 cm testmagasságú (tehát valószínűleg germán) nőnek bal térdé fölött volt bőrtarsolya, nagy, áttört bronzkoronggal (19. kép 1), a balján férfi, derekán pedig a griffes-indás emlékcsoportba tartozó hiányos bronz övgarnitúrát találtak, mely rokon a 13. kép 10–12 alatti darabokkal.⁴⁴ És hogy ez sem véletlen, bizonyítja a közvetlen déli, szomszédos 56. sz. kettős sír, melyben a női halott fejénél egy-egy szláv S-végű hajkarika volt (27. kép 4). Ez a szláv ékszertípus nem korábbi a 679. évnél. — Kevésbé jellegzetes az 55. sír törött fülbevalója (27.



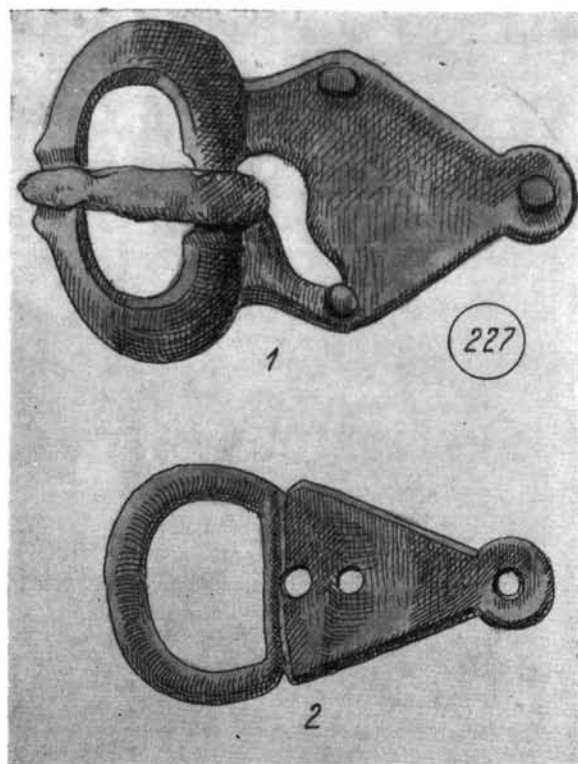
20. 116. sír
20. Grab 116.
20. La tombe N° 116.
20. Могила № 116.

kép 10), pseudo-filigrános mintájával. A többi közeli sír nem tartalmazott korhatározó adatokat.

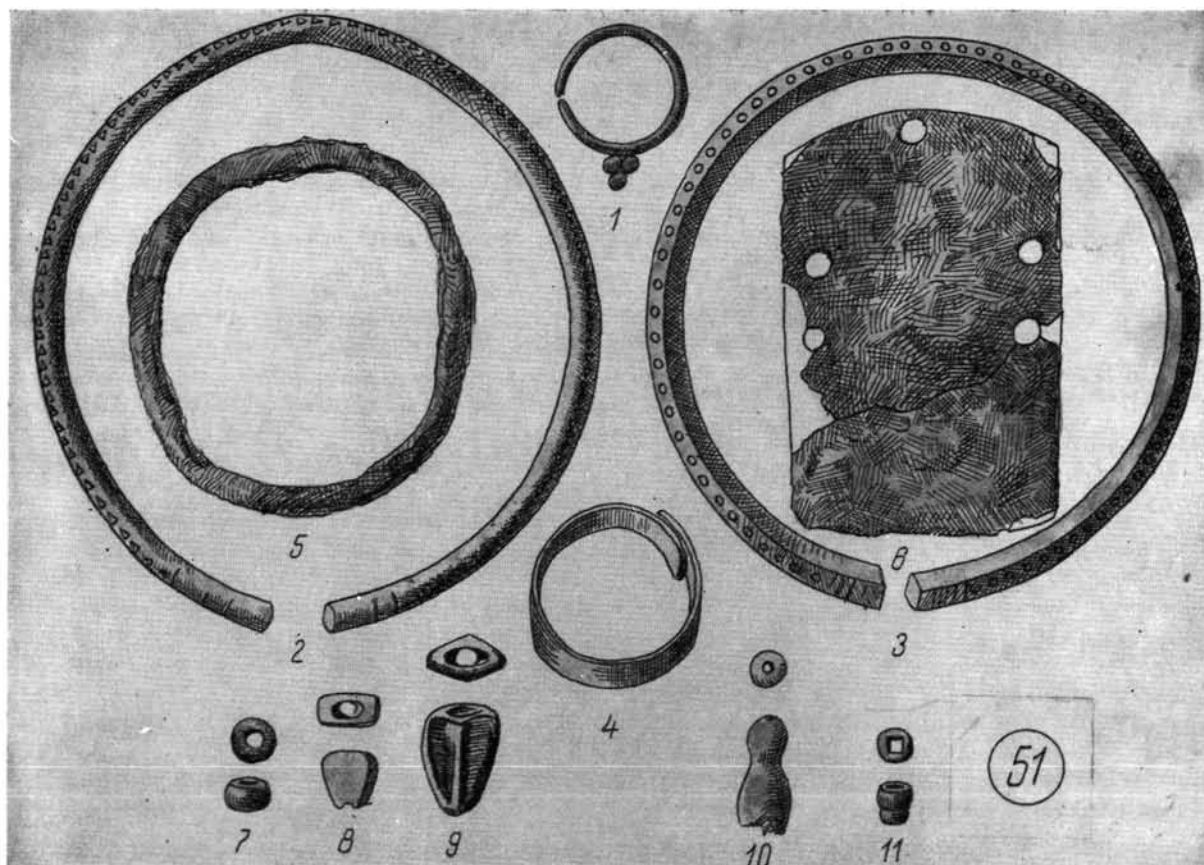
J. Werner az 52. sír korongján a forgó küllöt látta meg és ez alapon összefüggést látott e korong és a Neu Ruppertsdorf (Laa/Thaya), Cividale és Nonsberg (Trentino) langobard temetőkön előforduló korongok között.⁴⁵ Így az volt a látszat, hogy e korongok végigkísérték a langobardokat vándorlásaikon és Itáliában ilyeneket már nem készítettek. A jutasi 52. sír bronzkorongjának főntebb ismertetett időrendi helyzete rácsafol erre a látszatra. Ezek a korongok nem tartoznak a langobardokra jellemző tárgyak körébe, hanem az alemann kultúra jellegzetes alkotásai. A Werner által összeállított sorozatot ki kell egészítenem a gammertingeni koronggal (28. kép), egyrészt mert ez jól mutatja az alemann-frank ősforrást, ahonnan az összes ilyen korongok származnak, másrészt mert középső mezejében a megtört küllös minta, külső mezejében az Y-alakú minta látható. E korong tehát azt a kétféle mintát egyesíti, amelyből a jutasi 52. sír korongja is áll (19. kép 1). A jutasi darab nagyon értelmetlen, amennyiben a minta formái eredeti szögletességüket elveszítették.⁴⁶ Jó mintának késői, értelmetlen utánzata. Az eredeti jó darabokon a meandermezőnek, mint mágikus jelképnek az ábrázolása volt a cél. A Neu Ruppertsdorf-i 13. sírből való korong⁴⁷ eredeti jó példány.

Ezek a korongok a 7. század folyamán az egész germán világban elterjedtek.⁴⁸ Használatuk Jutason elérte a 8. századot is. Más, egyszerűbb és kisebb, négyküllős vaskarikákkal együtt használatuk kitölti a 7. század nagy részét.

A 116. sírt és a vele egy vonalban levő, főntebb már említett 121. sz. előkelő férfi sírt a temető régebbi részében főntartott helyre ástak meg (6. kép), néhány méterrel északkelet felé az ugyancsak beásott 168. sírtól. E főntartott hely déli határán két germán sírt találunk (123. és 117.), továbbá egy kirabolt, mongoloid (?) jellegű egyén sírját (124. sír). Ez utóbbi későbbi betemetkezésnek látszik, mert a sír elhelyezése nincs tekintettel a sírok sorának irá-



21. 1: 227. sír; 2: Baláca
21. 1: Grab 227; 2: Baláca.
21. 1: La tombe N° 227; 2: Baláca.
21. 1: могила 227; 2: Балаца.



22. 51. sír
22. Grab 51.

22. La tombe N° 51.
22. Могила № 51.

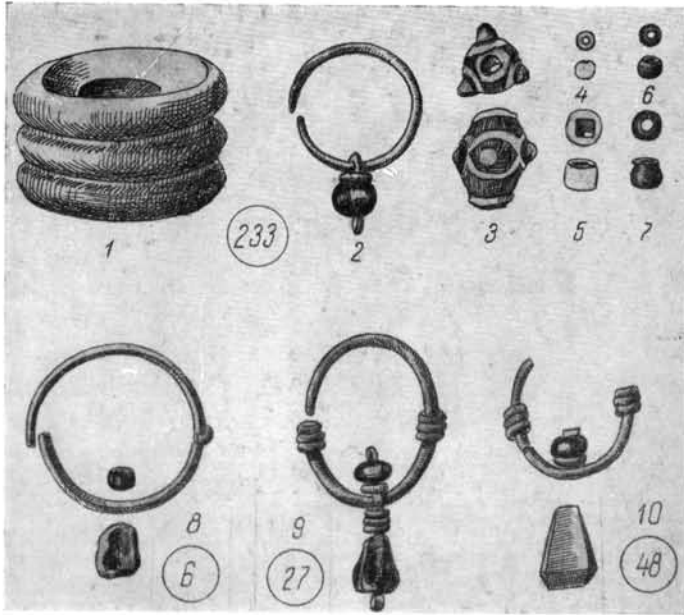
nyára. A két szegényes germán sír azonban (egyik nő, a másik férfi) lehet a 116. sír előkelő germán nőjének és a szomszédos 121. előkelő avar lovassír „nordisch-mongolisch” harcosa szolgájáé. Amint arról volt szó, ez a 116. sír női halottjának lehetett házas társa. A ládza, mellyel lovát leszúrták, a kengyelpár, tegez-, íjj- és nyílmaradványok⁴⁹ jellegzetes 7. századi tárgyak. Amint a 196. sírnál, ugyanúgy e 121. és 116. síroknál is hagytak fönntartott helyet a szolgák számára. A szituáció hasonló lehetett, mint a várpalotai 12. előkelő avar harcos sírja körül.⁵⁰

A frank-alemann népréteg úgylátszik számosabb volt Jutason, mint a langobard. A temető déli részének belsejében közel egymáshoz találunk alemann mellékleteket (4. kép): a 215. sírban kulacsot (24–25. kép), a 187. sírban pedig olyan „Kolbenarm-ring”-et, mint a 116. sír bronz karperecei (29. kép 2.). Előbbi sírt a kavicsbányászás elérte és tönkretette,

az egy kulacson kívül más melléklete nem maradt meg. A 187. női sír kórhatározója a bronz spiráliskarika-gyűrű, mely a 7. sz. közepétől az avarkor végéig gyakori női ékszer volt. Ilyen spirális-alakú gyűrű fordult elő a temető nyugati fiatalabb részében, a 2. sírban, 8. századi környezetben. A 187. sírt germán karpereccel a 7. sz. utolsó évtizedeire datálhatjuk.

Az alemann korongok és más nyugati germán, ismertett tárgyak topográfiai adatai alapján a 116. sírt és vele együtt a hozzátartozó 121. lovassírt a 7. sz. utolsó évtizedeire kell datálnunk. Mellékleteik a megegyező egy és két (egyes darabok esetleg három) generációra mennek vissza. Különösen a nő emléktárgyai között vannak igen régi, teljesen hasznavehetetlenné vált ékszerek.

Az ebben a fejezetben tárgyalt germán és avar sírleletek a germán és az avar népelemnek igen szo-



23. Jutasi leletek
 23. Funde von Jutas.
 23. Trouvailles de Jutas.
 23. Юташские находки.

volt, aki karavánjának védelmére jelentős fegyveres erővel rendelkezett. A langobard tömegeből kiváló egyes családok, mint kereskedő karavánok tulajdonosai, nyersanyagok beszerzői és felhalmozói, először a római falak között élő kelta—római lakosság körében helyezkedtek el. Az avar honfoglalást elősegítő langobard hadseregeknek nem volt dolga Jutason és Várpalotán. Ellenben mint az avarok szövetségesei a langobardok a gepidák fölött aratott győzelem után, felhasználták az alkalmat és kereskedelmi hálózatukat kiterjesztették egész Pannonia területére és még tovább.

A gepidák katasztrofális veresége súlyos következményekkel járt az egész gepida népre.⁵¹ A forrásokból látható, hogy a kagáni székhely körül rabszolga szerepre kárhóztatva tengették életüket. A polygam avarok a gepidák nőit még kevésbé kímélték, ha a szövetséges szlávok nőit is állandóan zaklatták.⁵² A

ros kapcsolatáról tanúskodnak. Jutason ugyanaz lehetett a helyzet, mint Várpalotán. Csak Jutason a temető túlnyomó része elpusztult. A megmaradt keleti részen a 7. századinál régebbi sír alig van. Langobardok, frankok és alemannok telepedtek a jutasi telep falai közé minden hódító szándék nélkül. A jutasi és várpalotai néhány család túl kevés volt ahhoz, hogy katonai foglalásra gondoljunk. Ellenkezőleg, e germán népelemek sírjainak tüzetesebb vizsgálata a helyi viszonyokhoz és az avar uralkodó réteghez való alkalmazkodás minden jelét mutatja. A várpalotai három langobard harcos még akkor is kevés hódítás céljára, ha tízszer annyi fegyvertársat képzelünk el melléjük. Viszont az akkori közbiztonsági viszonyok között nem képzelhető el egy néhány családból álló nemzetség élete és a kereskedelmi karavánélet fegyveres védelem nélkül.

7. A JUTASI TELEP NÉPI VISZONYAI

A népvándorlaskor gazdasági életének igen fontos tényezője volt a kereskedelem, amelyet sokszor egymástól igen távoli vidékek között karavánok bonyolítottak le. A frank Samo is ilyen karavántulajdonos



24. 215. sír
 24. Grab 215.
 24. La tombe N° 215.
 24. Могила № 215.

26. 130. sír.
 26. Grab 130.
 26. La tombe N° 130.
 26. Могила № 130.

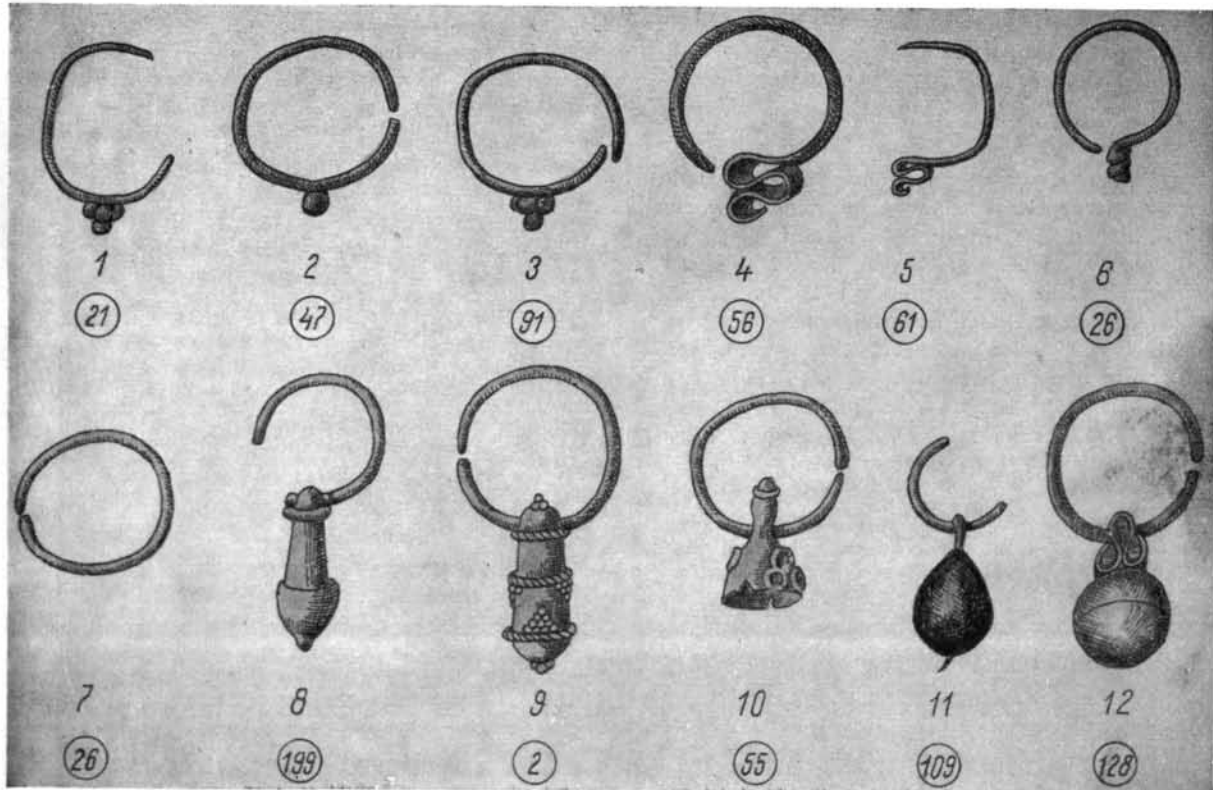
források nem beszélnek róla, mert magánügy volt, nem megszervezett politikai jelentőségű akció: a gepidák a Maros-, Tisza- és Dunamentén igyekeztek olyan messzire menekülni az avar kagáni székhelytől, amennyire csak lehetett, hogy nőiket megmentésék. A régészeti leletekből ez a folyamat egész világosan kiolvasható. Jutason a 116. sírban talált, emléktárgyként a germán nő által őrzött gepida szíjvég (20. kép 3, 3a), a 252. sír rokon szíjvége (8. kép 2) és a 90. sír sárkány alakja⁵³ a gepidák hagyatéka. A mezőbándi⁵⁴ és csákberényi (Fehér m.)⁵⁵ gepida sírok gazdag leletei alapján a várpalotai 20. és 24. női sírt előkelő gepida nőjének tartom. Az ólom kereszt az előbbi sírban a gepidák egy részénél meghonosodott ariánus kereszténységnek a jele, ugyanúgy, mint a jutasi 116. sírban talált ólom kereszt is (11. kép. 1). Az alattányi 14. sírban két ilyen ólom kereszt olyan üveggömbös fülbevalók kíséretében



fordul elő, amelyeket semmiképpen sem lehet az avar nők ékszerai közé sorolnunk.⁵⁶ Ugyanezt a fülbevalótípust megtaláljuk Jutason is, a 196. sír sorjának déli végén is, a 109. sz. germán sír leletei között (27. kép 11).

Ezekkel az ólom keresztetekkel és más ólom kultikus tárgyakkal legutóbb foglalkoztam.⁵⁷ Ott arra az eredményre jutottam, hogy ezek az ólom amulettek a nemavar, keresztény lakosság igényét szolgálták és hogy ezek a pannoniai római városok műhelyeinek alkotásai. E kelta-római továbbélő lakosság nyomai természetesen Jutason is megvannak (példa: 7. kép 1 — 1a; 16. kép 2). Az avar uralom idején a városalakók és a különböző germán és szláv népelemek sorsközössége alakult ki, amelynek monumentális emléke még a kavicsbányászás pusztításai mellett is ránk maradt nagysírszámú jutasi temető. Ebből a hatalmas konglomerátumból lassanként a szláv elem is kiválasztható és régészetileg is meghatározható.

25. 215. sír.
 25. Grab 215.
 25. La tombe N° 215.
 25. Могила № 215.



27. Jutasi fülbevalók.
27. Oberhänge von Jutas.

27. Boucles de l'oreilles de Jutas.
27. Юташские серьги.

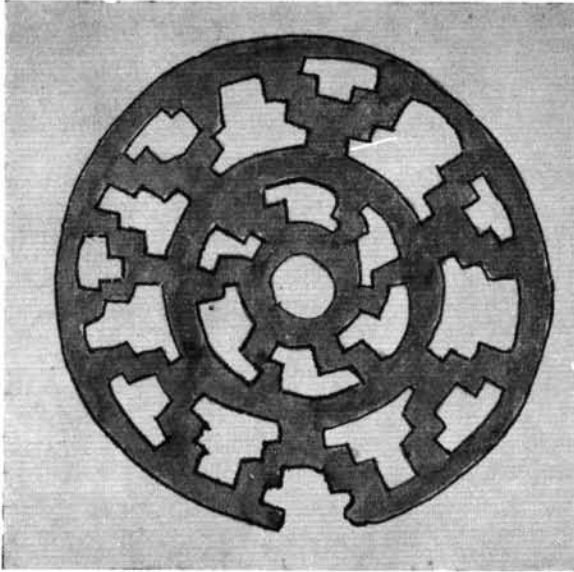
Az írott forrásokban több adatunk van arra, hogy a különböző népelemekre más és más viselet volt a jellemző. Fredegarius elmondja, hogy (éppen a szóbanforgó időben) Samo nem akarta fogadni Dagobert követét, Sychariust. Erre ez szláv divatú ruhát öltött és így csempészte be magát Samo elé.⁵⁸ Egy görög író pedig a frank királyi hajviseletet a türk és avar hajviselettel hasonlítja össze,⁵⁹ sőt ez a hajviselet az előkelőség jele. Közismert, hogy az avar követek első megjelenése mekkora feltűnést keltett Konstantinápolyban: a nép összefutott és bámulta avar hajviseletüket.⁶⁰ Miután a viseletnek ilyen népeket megkülönböztető jelentősége volt akkor, a viselet tartozékaira, az ékszerekre támaszkodnunk lehet, amikor a telep különböző származású és nyelvű elemeit próbáljuk szétválasztani.

A 27. kép 1—6 alatti fülbevalók mind olyan típusok, amelyek a 8. század folyamán a nemavar, elsősorban szláv nők viseletéhez tartoztak. Az 1 és 3 alatti fülbevalók aranyban avar előkelő férfiak sírjában találhatók. Bronzból készített példányaik

azonban a 8. században ugyanabban a szociális rétegben fordulnak elő, mint a spirális-csüngős és nagy S-végű bronz karikák. Ugyanez vonatkozik a 8—10 alatti fülbevalókra is. A 12 alatti típus jellegzetes korai (7. századi) avar forma ugyan, de mert akkor minden jelentősebb avar kori telepen, Jutason is, működtek arany-ezüst-ötvösök, az ilyen fülbevalók ekkor még inkább a szociális helyzet, mint a népi hovátartozás jelzésére szolgáltak.

A 128. sír női halottja az állatcsat és a mellen talált vasláncocska alapján gepida lehetett. E fülbevalón a karika és a nagy gömböcsdísz közötti phallikus rész (üveglapokkal kirakva) kiinduló pontja lett az olyan szláv függőknek, mint a 4 és 5 alattiak.

Amikor az avar ötvösség a kagáni székhelyen koncentráldott és a férfiviselet griffes-indás övgarnitúráinak, valamint az avar női ékszereknek politikai és gazdasági hatalmat jelképező szerepük lett (679 után), akkor keletkeztek nagy mennyiségben olyan üvegcsőgős fülbevalók, mint a 23. kép 2,



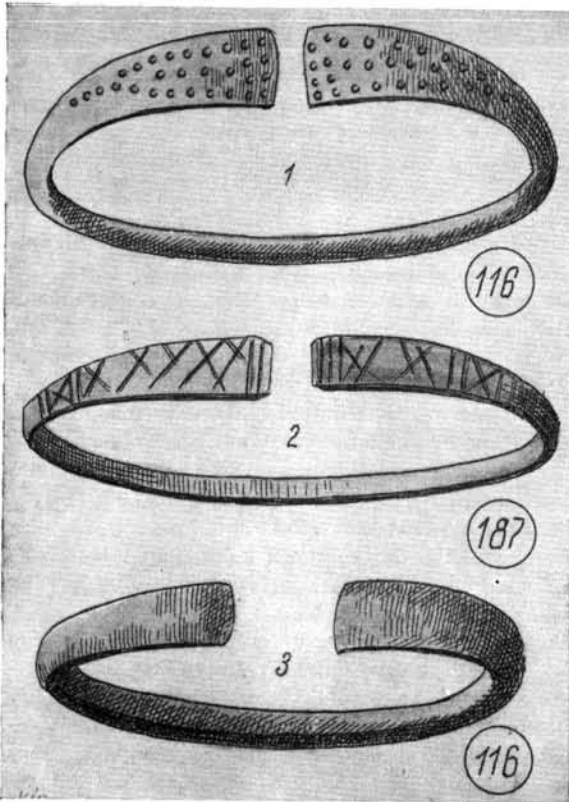
28. Áttört korong a gammertingeni sírleletből.
 28. Durchbrochene Scheibe aus dem Grabfund von Gammer-
 tingen.
 28. Disque ajouré faisant partie de la trouvaille de Gammer-
 tingen.
 28. Ажурный диск из гаммертингенских могильных находок.

8—10 alattiak. Ezekhez az előzmények a megelőző korszakban már megvoltak aranyban. De most azok formáján kisebb-nagyobb változtatásokat eszközöltek. Az ovális karika két oldalára például hármás drótkarikákat, vagy drótból csavart spirálisokat stb. tettek. A csüngő pedig rendszerint az ún. dinnye-mag-gyöngyhöz hasonló fekete üveg, vagy kék színű, ritkábban fehér csonkakúp (vagy gömb) lett üvegből, amint az a jutasi felhozott példákön látható (23. kép, 2, 9, 10).

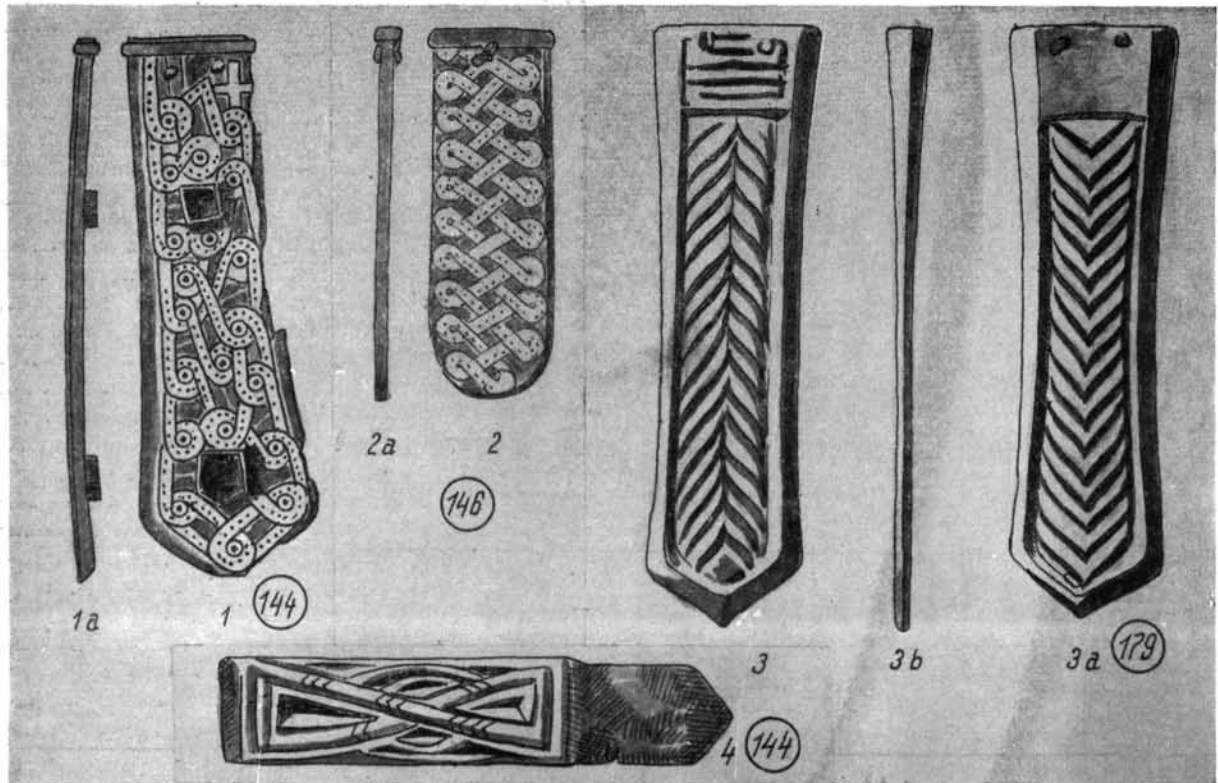
A 8. század jellegzetes női ékszeregyüttese az 51. sír leletanyaga (22. kép 1—11). Ez nem avar, hanem szláv nő hagyatéka. A vaslappból kivágott csüngő-díszhez (eredetileg páncél pikkelylemeze) (6) még zsinórra fűztek valami bojtfélét. Az ólomgyöngyök (10) és a háromgömböcsös bronz kis fülbevaló (1) a Pilismarót-Basaharcon szerzett tapasztalatok alapján szláv ékszerek. A karperecek díszítésének a karperec-alak szerintj ellentétes megválasztása szokatlan szláv nő sírjában. Ilyen karperecpár előkelő avar nőnél szokott előfordulni. A sír környezete elárulja, hogy sem ez a szláv nő, sem a 47. sír germán nője nem voltak egyedül a telepen: az 56. sírban feküdt az S-végű fülbevalókkal (27. kép 4) egy szláv nő. A 47. sír germán nőjének pedig az 52. sír nője lehetett a rokona. Mindkettőnél áttört bronzkorongos tarsoly volt (19. kép 1, 2). A szomszédos 55. sír nője szintén nem avar, hanem szláv, vagy germán. Fülbevalója töredékesen maradt meg (27. kép 10).

E temető rész közelében, északkeletre ettől a sírcsoporttól, a 204., a 191., a 187. és 215. sírokban van adatunk germán egyénre. A két germán nő sírja között fekvő 192. sír ázsiai származású férfi sírja volt.

Elkülönül az 59. és 60. férfi sír minden tekintetben a többitől. A síralak szögletes, a kezek a mellén keresztben voltak, az 59. sírt kőborítás takarta. Vasakon és La Tène és hullámvonalas cserepen kívül nem volt más mellékletük. E sírokkal rokonok a déli temető részben az 57., 66. és 194. sírok, a keleti temető részben a 117. sír. Utóbbi anthropologiailag: „nordisch”. Vagy a halott helyzete fordított ezekben a sírokban, vagy a kezek vannak szokatlanul össze-



29. Jutasi karperecek.
 29. Armringe von Jutas.
 29. Bracelets de Jutas.
 29. Юташские браслеты.



30. Jutasi sírleletek
30. Grabfunde von Jutas.

30. Trouvailles funéraires de Jutas.
30. Юташские могильные находки.

hajlítva, de valami eltérés az avar temetési ritustól mindegyiknél található. E szegényes sírokból a továbbélő keltaság nyomait sejtethetjük. Mint már volt róla szó, a 248. sír bronz fibulája is (7. kép I) véleményem szerint ennek a néprétegnek a hagyatéka.

A keleti temető rész általános jellemzésével, ami a népi viszonyokat illeti, hamar végezhetünk, mert az ottani sírokról sok szó esett az előző fejezetben. E keleti temető részben csak a 168. sír hat idegenül griffes-indás bronzai miatt, de a sír helyzete és viszonya a 196. sírhoz elárulja, hogy késői betemetkezés.

A többi sír mind az avarkor első felének igen vegyes népi viszonyairól tanúskodik. A nagy sírszám mellett aránylag kevés a lovas avar sír. Csak a 98., 102., 108., 122., 167., 173., 198. sírokat lehet avar harcosoktól származtatni e temető részben. A 108. sír férfi halottja jobb kezében nagy gömbös fülbevalót vitt magával a másvilágra, akár Pilis-

marót-Basaharcon a 25. lovas harcos is körülbelül 100 évvel később.

A felsorolt avar sírokhöz lehet még szegényebb keleties sírokat sorolhatunk, például a 207., 110. stb. sírokat. A többi nem avar származású egyének sírja volt.

A többség a viselet alapján gepida és más germán volt: a mellen vékony vas, vagy bronz láncocskák, vagy más jellemző ékszer, esetleg az anthropologiai adatok alapján (128., 90., 82., 86., 120., 97., 227., 116., 109., 199., 165., 224., 252. stb.).

Nem véletlen, hogy ezen a keleti temető részben S-végű, vagy spirálisban végződő bronz függő, vagy hajkarika nem fordul elő.

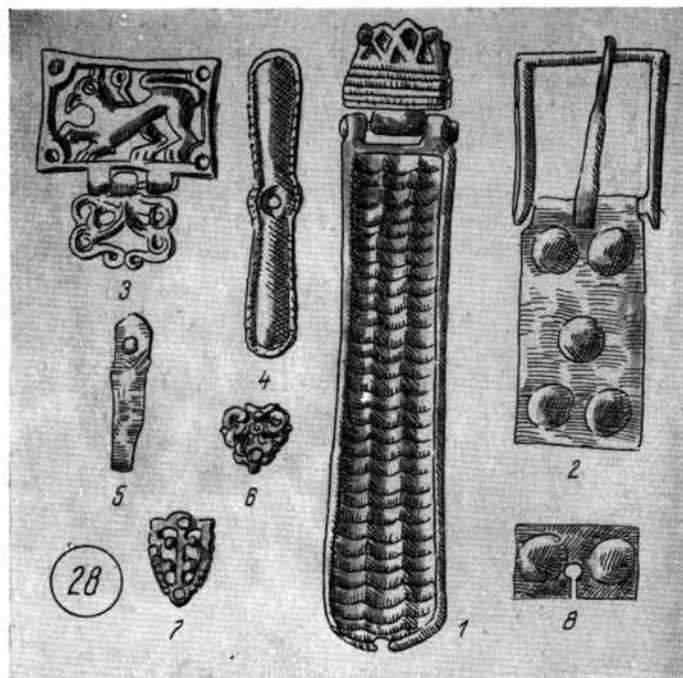
A 166. sz. ötvössír⁶¹ szervesen illeszkedik bele a 6–7. századi környezetbe. A finom kis aranymérleg⁶² mutatja, hogy tulajdonosa arany ékszerek készítésével foglalkozott abban a korban, amikor a fémek, mint ékszerek, övveretek nyersanyagai, még nem voltak hatalmi jelvények különböző kategó-

31. 28. sír.
 31. Grab 28.
 31. La tombe N° 28.
 31. Могила № 28.

riáira korlátozva. Ez a kor az avarokor első fele, különösen annak korábbi évtizedei.

A 166. sír vándorötvöse, megtelepedve a jutasi nép körében az avarokor első felében, nem ismerhette a 196. sírban eltemetett előkelő longobard nőt. A két fibulát tehát nem ő restaurálta meg, hanem korábban olyan mester, akinek nemesfém készletei nem voltak. Arany-ezüst-műves vasbádoggal nem foglalkozik.

A 166. ötvössír közelében fekvő 277. sír lefejezett halottja az ötvösmester környezetéhez tartozott. Halálbüntetést kiváltó bünt követett el (talán aranycsalást), mert levágott fejének helyére gazdájának egyik mérlegsúlyát tették (13. kép fönn). Az a körülmény, hogy hátán feke temették el és nem hassal lefelé, mint a bűnösöket szokták, arra mutat, hogy nem barbár származású, hanem görög lehetett, gazdájával együtt.



8. A NEMZETSÉGFŐK KÉRDÉSÉHEZ

1963-ban megjelent munkám⁸⁸ kezdeményező lépés abban az irányban, hogy a fegyveröves férfiviselet területén is próbáljuk meg az avar birodalom nemavar népeleleit külön választani az avaroktól. Kiinduló pontom az avarokori temetőkből nagy ritkán előforduló ólom övgarnitúrák voltak (Biliscs, Alattyán, Kecel). De ide tartoznak az olyan bronzgarnitúrák is, amelyeknek csak a nagy szíjvége van ólomból öntve (Mosonszentjános, Nemesvölgy), továbbá az ólomból öntött különböző amulettek is (kör, hegyére állított négyzet, kereszt, félhold-alak, stb.). Az ólomból öntött övgarnitúra azonban gyakorlatilag használhatatlanná tette az övet. Ha mégis készítettek ilyen öveket (számuk azóta publikálatlan leletekben folyton nő), akkor az övnek hatalmi jelvény volta miatt tették azt. A fül nem övezhető ólomveretes övet a halott ölébe, vagy mellé tették, de mindenképpen fontos kísérője volt tulajdonosának az ilyen öv. Említett dolgozatomban arra az eredményre jutottam, hogy a nemavar, elsősorban



32. Jutasi leletek.
 32. Grabfunde von Jutas.
 32. Trouvailles de Jutas.
 32. Юоташские находки.

szláv népcsoportok vezetői számára készültek ezek az ólomveretes jelképes övek. Ezek igazgatták avar megbízásból a saját népük kisebb csoportjait és így az avar közigazgatás és szervezet régészeti emléké- anyagának felismeréséhez jutottam el. Már ott fel- vettem azt a kérdést, hogy az ezüstözött bronz- garnitúrák vajon nem a gyakorlatilag használhatatlan ólomgarnitúrák folytatásai-e?

Ilyen szemmel vizsgálva a jutasi temetőt, az egész avarkoron át találunk ott ezüstözött garnitúrákat. Ez a tény első pillantásra megfelelne a jutasi nép erősen vegyes voltáról eddig mondottaknak. A régi ásatási jelentések a garnitúrák ezüstözésének nem tulajdonítottak különösebb jelentőséget. Az ezüstö- zés tényét csak akkor szokták említeni, ha az ezüs- tözés feltűnően erős volt. Egyébként a zöld patina a gyengén ezüstözött felületet is el szokta borítani; csak gondos tisztítás hozza elő újra az ezüstözést. Egyébként már régebben gondoltam reá (és basa- harci könyvemben is megírtam), hogy a bronz öv- garnitúrák nem egyebek, mint az eredeti arany ka- gáni garnitúráknak *színből is megfelelő* utánzatai. Most pedig az ólomgarnitúrák vezettek rá az ezüstö- zés és a fehér fém színének jelentőségére.

A jutasi temető anyagát ebből a szempontból is átvizsgáltam. Az egész jutasi telepre érvényes sta- tistikát természetesen nem igényelhetünk, mert a temető túlnyomó része elpusztult. A megmaradt tem- etőrészekben aránylag feltűnően nagy az ezüstözött garnitúrák száma. Az anyag vizsgálatának ered- ménye azonban óvatosságra int. Úgy látom, hogy az avarkor első felében az ezüstözésnek volt bizonyos jelentősége. Eredetileg ezüstműből készült jelentős mintaképeket akartak utánozni olcsóbb bronzanyag- ban, ezüstözéssel. Származási és vallási hagyomá- nyok húzódnak meg e jelenség mögött. Az ezüstözés színével való megjelölés azonban akkor abban az esetben sem jelentette politikai cél szolgálatát, ha az ilyen veretekkel ellátott öv a viselőjének társadalmi, vagy katonai helyzetét is hivatva volt egyúttal jel- képezni. Ugyanis az ezüstözés akkor csak járuléka volt az ősi eredetű mintának, nem pedig minden mintától független elsődleges jelkép. Az avarkor első felében az ezüstözés ezen szerepének a későbbiek szempontjából mégis van bizonyos közvetlen jelentősége, ugyanis a minden mintától független ezüstözés, mint elsődleges ismertető jele a politikai hatalomnak, az avarkor első felében uralkodó gya- korlatból nőtt ki, figyelmen kívül hagynunk tehát nem lehet, amikor a jutasi példákat vizsgáljuk.

A rendelkezésünkre álló jutasi régiséganyagban legkorábbi a 10. kép 3—12 alatti garnitúra, melynek minden darabja ezüstözött (a csat kivételével). Ez a kunágotai arany garnitúra típusának tömör bronz

utánzata. Hogy ez esetben nem az arany színét akarták utánozni a bronz színével, hanem határo- zottan ezüst mintakép utánzására törekedtek, nem volt véletlen. Ezzel a kérdéssel külön munkában kí- vánok foglalkozni, mert ez nagyobb terjedelmet kí- ván.

A 14. kép 1—4 alatti bronzlemezes garnitúra gon- dos ezüstözése azt a célt szolgálta, hogy a Marti- novka-kultúra jellegzetes, erősen geometrikus díszű szíjvégeit és vereteit még színben is utánozzák. Ez tehát azon esetek egyike, amikor az ezüstözés járú- lékos elem csupán; a tulajdonképpeni célt egyelőre csak régészeti fogalommal tudom körülírni. A mar- tinovkai kultúra hagyományának fönntartása ez a cél. E régészeti jelenség mögött álló történeti és po- litikai tartalom feltárása az előbbi garnitúra törté- neti kiértékelésével együtt külön tanulmányom tár- gyát fogja képezni. Itt most csak annyit kell monda- nom erről a garnitúráról, hogy kora jól benne van a 7. században. A lehajló szélék a Martinovka-kultú- rában még nincsenek meg. Ott két sima lemez és a kettőt összekötő keskeny csík az alakítás elemei. Itt a profilált préselőminta használata a jellemző. A martinovkai kultúra virágkorától legalább két em- beröltő választja el ezt a garnitúrát.

Időrendben következő a 167. sír ezüstözött garni- túrája (18. kép 1—5), melyről mondtuk, hogy a há- rom egyforma kissíjvéges garnitúra már a griffes- indás garnitúrák közvetlen előzménye a 7. század második felében. Itt már esetleg gondolhatunk arra, hogy a 175—180 cm magas férfi (germán?) talán ve- zetője volt a jutasi nép valamelyik germán csoport- jának. De nem az ezüstözés alapján, bár a vasból készült szíjvégbujtató (5) arra mutat, hogy a fehéres szín kedvéért inkább választották a vasat, mint a bronzot. Az eredeti, ezüstözött bronz szíjvégbujtató elveszhetett. Ilyen apró jelekből látjuk a tendenciát: az ezüstözésnek megvolt a jelentősége, ha járulékos volt is. Mint láttuk, ez a 167. sír második szomszédja volt dél felé a 196. sz. longobard sírnak (6. kép). A nagy szál ember maradványait földülták, fejét el- rabolták, de övgarnitúráját otthagyták. Nem érték- szerzés volt tehát a cél, hanem vagy védekezés a halott szellemének visszatérése ellen, vagy meggya- lázás. Utóbbi a valószínűbb, mert előbbi esetben elég lett volna a fejét megfordítani és otthagyni, amint az avarkori temetőkben szokásban volt.

A 30. és 31. képeken látható övfelszerelések nagy változásról tanúskodnak: maguknak a mintáknak megvan ugyan a hagyományuk, az ezüstözés azon- ban ezeknél mindenek fölött való elsődleges ismer- tető jel. Ez abból látható, hogy itt olyan övgarnitú- rákon lép föl, amelyeknek közvetlen előzményeik aranyban születtek meg, amelyeknél tehát inkább

azt lehetett várni, hogy az eredeti aranyakat utánozták a bronz színével.

A 144. sír szalagfonatos és rekeszes garnitúrájának arany előzménye az igari 3. sír garnitúrája. Jellemző a tervszerűsége, amellyel a színek (fémek) alkalmazásában eljárak, hogy az igari arany garnitúrának ezüst csatját⁶⁴ teljesen bearanyozták, még az oldalát is.⁶⁵ Szimmetrikus állatkompozíciója az ősgermán II. stílus magyarországi változatának közvetlen leszármazottja, ugyanúgy, mint az igari 2. sír ezüst szíjvégének centrális állatkompozíciója is.⁶⁶

A 144. sír ezüstözött övgarnitúrájának szalagfonata, színes betétes rekeszei, (30. kép 1) és szíjvégbujtatójának centrális fogazott állatkompozíciója (30. kép 4) az igari sírok övgarnitúráinak még jól felismerhető mintakincséből származnak. A 30. kép 4 alatti egészen geometrikussá vált centrális kompozíció zoomorf voltát nem lehetne felismerni, ha a fogazások nem volnának rajta és nem igazítanának útba bennünket Igar felé, ahol az ilyen, még jól felismerhető zoomorf kompozíciók szintén fogazásokkal vannak ellátva. Nem véletlen — a mondotok után látjuk —, hogy a 144. sírlelet szóbanforgó bujtatója tömör ezüsből készült.⁶⁷ Bronz bujtató nem illett volna az ezüstözött garnitúrához. A lágy ezüsből jobban ki tudták vésni azt a centrális kompozíciót, mint a sokkal keményebb bronzból, Jutason tehát együtt találjuk az ősgermán II. stílus kezdeti, de már jól felismerhető, kifejlett formáit: a szalagfonatot és csúcsos ajkú madárfejet (196. sír fésűjén: 16. kép 1) a II. stílus egészen geometrikussá egyszerűsített szalagfonatával, fogazásos centrális kompozíciójával és a kereszténység jelképével, a kereszttel (30. kép 1, 4). A két előfordulás között legalább száz év időkülönbség van. A kettő közé esik időben a 116. sír, az ólom kereszttel (11. kép 1). A germán világban otthonos ariánus kereszténység kontinuitásáról van itt szó az avarok elejétől kezdődően a korszak végéig. A szíjvéges övfelszerelések nagymesterei a gepidák lévén, e kontinuitás főntartóinak is elsősorban a gepidákat kell a Kárpát-medencében tartanunk. Nem véletlenség, hogy a 116. sírban fekvő nő emléktárgyai között gepida szíjvéget is találunk (20. kép 3). A gepidák növekvő szerepéről és jelentőségéről tanúskodnak ezek az adatok az avarok társadalom szervezésénél. A gepidák ezen jelentősége már harminc évvel ezelőtt föltűnt nekem.⁶⁸ A jutasi sírleletek revíziója most tovább bővíti az avar birodalom szervezetének, közigazgatásának és társadalmának ábrázolását.

A 144. sír (a temető északi részén) magas termetű (kb. 170 cm magas) halottját szintén feldúlták, de szép övgarnitúráját otthagyták. A nagy szíjvég elárulja, hogy viselőjének mélyebb kapcsolata volt a

kereszténységgel. Fent a minta latin kereszttel kezdődik. E kereszt hosszabbik szára a rajzon felfelé áll. Az övről lecsüngő szíjvégen azonban a viselője így látta a keresztet normális beállításban. Az ötvös tehát ezt a keresztet a viselőjére való tekintettel komponálta bele a szalagfonatos mintába. A garnitúra egy másik darabján is megtaláljuk a keresztet.⁶⁸ Mindebből azt állapíthatjuk meg, hogy viselője keresztény volt és mint ilyen, a telep keresztény germán lakosságának, illetőleg e lakosság egy részének lehetett az adminisztrátora avar megbízásból.⁶⁹

A 144. sír ezüstözött szalagfonatos garnitúrája nem áll egyedül Jutason. A szomszédos 146. sír feldúlt férfi halottjánál rokon szalagos garnitúrát találunk (30. kép 2). Ennek technikai kivitele azonban egy fokkal fejlettebb, mint az előbbié. Ugyanis nem kellett hozzá profilált szélű préselőminta, hanem bármely sima vaslap is elég volt alátétnek. Oldala tehát nincs lehajtva, hanem keskeny bronzszalag alkotta az oldalt, élére állítva. Ennek felforrasztása lágy forrasztóval történt, mely az ezüstözést nem befolyásolta. A hátsó oldalon ezüstözés nyoma nem látszik, nem is volt. A rekeszeket is elhagyták. E technikai körülmények arra engednek következtetni, hogy valamivel (talán egy generációval) fiatalabb korból származik, mint az előbbi. Erre mutat az is, hogy a mellette fekvő 148. sz. földült gyermeksírből jellegzetes 8. századi griffalakos övveret került elő.

A 144. és 146. sírok szomszédosságából következtethető, hogy a benne eltemetett férfiak szoros vérségi kapcsolatban állottak egymással. Talán ugyanabból a családból származtak. Mindenesetre a jutasi társadalomban ugyanazt a szerepet töltötték be. Az anthropológiai adatok és a kereszt azt mutatják, hogy nem avarok voltak. A szalagfonat és a centrális kompozíció is nemavar egyének mellett szól. Mivel a szláv, vagy a római—kelta származásra semmi adat nem került elő velük kapcsolatban, kizárásos alapon marad a germán származás, amelyre az ismert adatok utalnak. Ez nagyon fontos támpont az ezüstözött griffes-indás garnitúrák történeti jelentőségének megítéléséhez is.

A griffes-indás csoportból két ezüstözött bronz garnitúrát lehetett találni a jutasi temetőben. Ezek a következők:

28. sír (31. kép 1—8), a temető délnyugati részében (3. kép). Tömör öntésű övgarnitúrája a hosszas használat alatt hiányos lett: a kis szíjvégek mind leszakadoztak. E garnitúra időrendi helyzetét a griffes-indás emlékcsoporton belül az öv technikai részletei mutatják meg. A hat griff-alakos övveret között nincs csüngő nélküli. Ilyen nem is készült ez esetben: mind a hatnak van csüngője. E garnitúrát tehát még akkor öntötték, amikor nem voltak tapasztala-

tok arra, hogy a forgóveret (4) a szomszédos övveret csüngőjébe ütközhet. Ilyen tapasztalatlanúság csak a legkorábbi garnitúráknál volt lehetséges.⁷⁰ Hamarosan rájöttek, hogy a forgóveret melletti griff-alakos veretet csüngő nélkül kell készíteni. Korai időre vall a nagy bronzcsat (2) sima bronzlemezes megoldása is. Végül a nagyszíjvég csuklós szerkezete a megelőző korszak gepida szíjvégeinek példáját követi (8. kép 2; 20. kép 3, 3a). A testmagasság sem vall avar előkelőségre (177 cm).

A 28. sírhoz hozzátemetett 27. sz. nő és a 37. sírban fekvő gyermek nyilván családjának tagjai. A nő üvegcsüngős fülbevalója a 8. századi avar fémművesség legjobb alkotásai közé tartozik (23. kép 9). E fülbevaló párja helyén egyszerű bronzkarikát találunk, nem pedig hasonló csüngőset, mint azt a sírleírás tévesen mondja.⁷¹ Egyébként a sírleírás beszél még egy hajkarikáról („Haarring?”), mely a mellen feküdt, továbbá a nyak jobb oldalán vaslap töredékéről, mely utóbbi alatt talán az 51. sír vaslemez-amulettjéhez hasonlót érthetünk (22. kép 6). Valószínű, hogy ez a nő is szláv volt, mint az 51. síré.

A szomszédos 26. sír női halottjáról a spirális-csüngős bronz függő alapján a szláv származás nagy valószínűséggel föltételezhető. Itt is kétféle fülbevalóval, vagy hajkarikával találkozunk (27. kép 6, 7).

A többi sír feldúlt, vagy jellegtelen férfi, vagy női sír (szolgák). A gyermeksírok leletnélküliek.

A legkésőbbi ezüstözött tömör bronzöntvényes övveretek (30. kép 3, 3a, 3b) a temető déli részében fekvő 179. sírből kerültek elő (4. kép). A gondosan ezüstözött tömör bronz szíjvégen az öv végének megerősítése tökéletesen van megoldva. Ezt a köröskörül zárt köpüt a korai példányoknál még nem tudták csinálni. A lelethez tartozó kis téglalap-alakú veret⁷² elárulja azonban, hogy a 28. és e sír közötti nagy korkülönbségről mégsem lehet beszélni. Ez a lemezes veret ugyanis mindegyik sír garnitúrájában előfordul (lásd 31. kép 8).

A 179. sírt és a környező sírokat (69., 170., 189., 217., 222.) az egy 67. szegény sír kivételével feldúlták. De itt sem az értékszerzés volt a cél, hanem, úgy látszik a meggyalázás.

Ezeknek az ezüstözött késő-avarkori tömör bronzgarnitúráknak történeti kiértékelésénél a germán ezüstözött garnitúrák analógiájára lehet támaszkodnunk. Itt is az előzményeket kell keresni. A germán ezüstözött garnitúrák előzményei között nem találunk ólomból készült garnitúrát. Ellenben a griffes-indás emlékcsoport megindulásának idején készítettek ebben a csoportban szokásos mintákkal ólomgarnitúrákat. A bilisicsi ólomgarnitúra egyidős a jutasi 28. sír garnitúrájával. A bilisicsi hét övveret mindegyikén megvan a csüngőtág, és megvan a nagy

forgóveret is.⁷³ Ez az ólomgarnitúra valószínűleg avar bronzgarnitúra lemásolásával készült. Ez alatt azt kell érteni, hogy a pozitív segédmintát egy avar övről vették hozzá. A többi ólomgarnitúra azonban pannoniai római műhelyekben készült, kőből faragott öntőminták segítségével. Ez a technika teljesen idegen az avar bronzöntés technikájától és egészen más berendezést kíván meg. Az ezekről szóló munkámban ezekkel kapcsolatban szlávokra gondoltam. Egyes jelek ugyanis a hajviselet alapján a szlávokhoz vezetnek. A griffes-indás emlékcsoportban szokásos minták az ólomöntésnél egészen más stilizálást vettek fel, amely a bronzöntésben ezután sem honosodott meg. A gyakorlatilag használhatetlen ólomgarnitúrák övek helyett csakhamar elkezdtek olyan bronzveretes öveket készíteni, amelyeknek csak a nagyszíjvége volt ólomból öntve. A mosonszentjánosi 27. sír harcosának ilyen öve volt. A hajviseletében megtaláljuk az avar és a szláv hajviselet tartozékait együttesen. Az ólomveretes övet viselő harcosokat szláv bifulus-oknak határoztam meg. Egyúttal fölvettem az ezüstözött griffes-indás garnitúrák szláv vonatkozásának kérdését is.

A jutasi 28. sír szláv környezete újabb támpont arra nézve, hogy ilyen sírok esetében az ezüstözött garnitúrák viselőjében szláv vezetőket lássunk. Egy, vagy néhány temető nem dönti el a kérdést. A jutasi temető pedig, mint amely nagyon hiányosan maradt ránk, nem alkalmas arra, hogy teljes képet alkossunk magunknak ebben a kérdésben. A talált ezüstözött garnitúrák azonban még ilyen körülmények között is nagyjelentőségű forrásanyagnak bizonyulnak.

A Pilismarót-basaharci ásatások (1959–1960) tapasztalatai alapján a 29., 39, 58., 62., 190., 223., 224., 225., 229., 239. és 241. sírokat kelta, római és bronzkori cserepek, fibulák, fémtöredékek stb. mellékletek ellenére is szláv hamvasztásos síroknak kell tartanunk. A temető 8. századi részein fordultak elő és soha avarkori sírok nem keresztezték azokat. E szláv sírok jellegzetessége Basaharcon is az volt, hogy mindig ősi dolgok voltak a mellékleteik, leginkább töredékesen. A 29., 39., 58. és 62. sírok beilleszkednek a temető sírjainak a rendjébe. Mindezen sírok elhelyezkedése az avarkor második felébe tartozó temetőrészen, illetőleg a 28. sír közelében, világosan mutatja, hogy a későavarkori szlávok sírjairól van szó, akik saját rítusuk szerint temetkeztek.

Mindezen sírok adataiból is kibontakozik a társadalmi és politikai szervezeti rendszer képe nagy vonásokban. Egy olyan több ezer főt számláló több, mint két évszázados telepen, mint amilyen a jutasi volt, mindegyik népcsoportnak (ezeken belül kisebb csoportoknak) egyidejűleg megvolt a vezetőjük. A

kisebb csoportok tágabb értelemben vett nemzetségeknek felelnek meg. Mindegyikhez tartozott a szolgáknak és kisebb existenciáknak jelentős lélekszámú tömege. Egyidejűleg tehát még ugyanazon népelemek is több ilyen „nemzetsége” lehetett s mindegyiknek megvolt az avarok által megbízott vezetője. Az olyan bronz övgarnitúrák, mint a legutóbb tárgyalt 28. és 179. síroké, az avar kagáni székhely nagy kombinált műhelyében készültek. Minden valószínűség szerint az ezüstözést is ott végezték el rajtuk, mégpedig azzal a kitűzött céllal, hogy szláv bizalmi embereiknek adják, mint hatalmi jelvényeket. Ilyen kifogástalan és az avar garnitúráktól semmiben sem különböző bronz övgarnitúrák az avarok tudta nélkül nem juthattak nemavar kezekbe. Így a sok népből összetevődő avarkori társadalom szervezetének keretei kezdenek körvonalazódni előttünk. Ha a jutasi temetőt a több évszázados kavicsbányászás nem pusztította volna el ennyire, akkor még több, teljesen egyidejű ezüstözött övgarnitúrát, azaz nemzetségi hatalmi jelvényt ismerhünk a jutasi nép köréből.

Amennyire a jutasi temető különböző részeit többkevesebb leletanyag alapján ismerhetjük, eddig semmi nyoma nincs annak, hogy a temető használata az avar birodalom összeomlása után is folytatódott volna.

Az összes sírok az avarkoron belül maradnak. A kirablás, illetőleg bosszúból való feldúlás az avar birodalom összeomlása után közvetlenül következett be, és nyilván az elnyomott szláv nép réteg műve volt.

A 144. sír, melynek halottja, mint mondtuk, az avarok bizalmi embere lehetett a germán lakosság felé, értékes adatot szolgáltatott a földulás idejére vonatkozólag is. A sírleírásban ez olvasható: „An dem einen, aus der ursprünglichen Lage gerückten, rechten Beckenknochen sind die Spuren eines Schlages sichtbar, der zur Zeit des einstigen Ausraubens des Grabes mit einem breiten Geräte (mit der Haue) vollführt wurde. Von dem Schlag wurde unmittelbar eine Bronzeplatte berührt, die dadurch in den Knochen drang. Die Aufwühlung mochte in einer Zeit vor sich gegangen sein, als der Knochen noch nicht vollständig seine Elastizität verloren hatte, denn sonst hätte er durch den starken Schlag des groben Gerätes zerbrechen müssen.”⁷⁴

A jutasi temetőt tehát úgy könyvelhetjük el, mint az egész avarkor (568—795) folyamán megszakítás nélküli jutasi telep életének és népi viszonyainak igen értékes, hiteles dokumentumát.

Fettich Nándor

JEGYZETEK

- ¹ Gy. Rhé und N. Fettich, Jutas und Öskü, zwei Gräberfelder aus der Völkerwanderungszeit in Ungarn, mit einem anthropologischen Anhang von L. Bartucz, Prag, 1931, „Seminarium Kondakovianum“.
- ² III. Kapitel. Westliche Elemente im Fundmaterial von Jutas, IV. Kapitel. Orientalische Elemente im Fundmaterial von Jutas und Öskü, V. Kapitel. Westliche Elemente auf orientalischen Typen im Fundmaterial von Jutas und Öskü.
- ³ Fettich N., Győr a népvándorlaskorban, Győr, 1943. 46. o. 3.
- ⁴ Gy. László, Études archéologiques sur l'histoire de la société des avars. Arch. Hungarica, XXXIV, Budapest, 1955.
- ⁵ Jutas und Öskü, továbbiakban JÖ, 11. o.
- ⁶ Arch. Értesítő 1923—26. (158., 168., 170. o.), 1930. (137., 140. o.), 1931. (68. o.), 1934. (65., 147. o.), 1941. (139., 186—188., 190. o.), 1943. (149., 151., 166. o.), 1944—45. (284. o.), 1960. (160., 163. o.).
- ⁷ N. Fettich, Zum Problem des ungarländischen Stils II, Eurasia Septentr. Antiqua, IX, Helsinki, 1934, 310. sk. o.
- ⁸ P. Paulsen, Der Stand der Forschung über die Kultur der Wikingerzeit, 22. Ber. der röm.-germ.-Komm. 1932, Frankfurt am M., 1933, 182. skk. o. 186. skk. o.
- ⁹ I. Bóna, Die Langobarden in Ungarn, Acta Arch., 1956, 194., 240. o. és passim.— J. Werner, Die Langobarden in Pannonien, München, 1962, 191. o. (index).
- ¹⁰ Veszprémvármegyei avar emlék, Veszprém, 1924, 28. o.
- ¹¹ Kuzsinszky B. bélyeges római téglát hozott be Jutasról a Magyar Nemzeti Múzeumba: Arch.-Ért., 1902, 86. o. Kőzelebbi lelőhelye ismeretlen, fóltehető azonban, hogy a jutasi római telepről származik.
- ¹² JÖ 61. o.
- ¹³ A. Alföldi, Untergang der Römerherrschaft in Pannonien, 2, 1926. — A griffes-indás emlékek készüléseinek kora a 7. sz. utolsó évtizedei és a 8. század: A. Marosi—N. Fettich, Trouvailles avars de Dunapentele, Arch. Hung. XVIII, Budapest, 1936, 99 o.
- ¹⁴ E bronzok képe: JÖ, II. t. 21—23.
- ¹⁵ JÖ, 25. o.
- ¹⁶ I. Bóna, i. m. 194. o.
- ¹⁷ A távoli 215. sír kulacsát a kavicsbányászás határán a víz mosta ki. Ezt a körülményt azonban nem lehet átvenni a 196. sír környékére. A kavicsbányászás által okozott ásatások ugyanis évszázadokkal későbbiek a temetőnél, a 215. sírhoz is csak úgy kerülhetett víz, hogy a kavicsbányászás ezt a sírt elérte.
- ¹⁸ I. m. 208., 211., 213., 215. o.
- ¹⁹ Nála: Abb. 13.
- ²⁰ Fettich N. Archaeologia Hungarica XXXI. kötetének 47. sk. o. (S. 149 ff).
- ²¹ J. Werner—S. Fuchs, Die langobardischen Fibeln aus Italien, Berlin, 1950, Taf. 15, A 72, A 73; 16, A 74, A 75; 17, A 76, A, 77; 19, A 78. Sőt a jutasi fibula állatalakja egyedül is előfordul cividalei fibulán: Taf. 30, A 110. Nind-ezek kora a 7. sz. 1. fele: i. m. 58. sk. o. — A wittislingeni fejedelmi sír áttört korongján a jutasi 196. sír fibulának lábán levő nyitott szájú állatfej variánsai fordulnak elő, de már csúcúcsos ajakkal. Lásd a korong rekonstruált képét: J. Werner, Das alemannische Fürstengrab von Wittislingen, München, 1950, 58. o. Abb. 30. L. Bóna i. m. 215. o.
- ²² Werner—Fuchs, i. m. 32—35. t.; 36. t. B 67—70.
- ²³ A Bóna István által rekonstruált fésű-kép összes lényeges vonásában hibás. A fogak túl vastagok és ritkák; számuk fele sincs az eredetinek; a pontkörös minták között a szegfejek egyáltalán hiányoznak; a fogaknál levő keskeny mezőben pedig szegfejek helyett pontkőrök vannak feltüntetve, amik az eredeti darabon teljességgel hiányoznak. A csúcúcsos ajak, amely a II. stílusú állatfejre annyira jellemző, a „rekonstrukción” eltűnt; az egyébként jellegzetes állatfejet Bóna rajzán nem lehet felismerni.
- ²⁴ JÖ, IX. t. 14.
- ²⁵ JÖ, 33. o.
- ²⁶ Fettich Nándor: Studia Archaeologica, III; kiadás alatt.
- ²⁷ J. Werner kifejezésével: „Diensschaft”, i. m. 29. o.
- ²⁸ JÖ, 35. o.
- ²⁹ J. Werner, i. m. 48. o.
- ³⁰ Bóna szerint, i. m. 240. o. adós maradtam ezzel.
- ³¹ I. m. 43. o.
- ³² Präh. Ztschr. III, 1911, 181. o. — 32a Mint J. Werner, i. m. 70. o. gondolata.
- ³³ I. m. 68—70. táblákon.
- ³⁴ I. m. 29. sk. o.
- ³⁵ I. m. 47. o.
- ³⁶ Werner, i. m. 49. o., Neu Ruppertsdorf.
- ³⁷ JÖ, III. t.
- ³⁸ A lelet fontosabb darabjainak fényképe a JÖ, III. táblán található.
- ³⁹ JÖ, III. t. 13.
- ⁴⁰ JÖ, III. t. 15. és 14.
- ⁴¹ JÖ, III. t. 5.
- ⁴² JÖ, III. t. 4.
- ⁴³ JÖ, XI. t. 5.
- ⁴⁴ JÖ, II. t. 21—23.
- ⁴⁵ Lásd összeállítását az i. m. 83. o.-n.
- ⁴⁶ De nem kopás következtében, amire Werner, i. m. 84. o. hivatkozik.
- ⁴⁷ Werner, 48. t. 17.
- ⁴⁸ A pfahlheimi korong belső mezeje olyan kereszt, mint a 15. kép 8 alatti, körülötte II. stílusú állatfejek sorozata áttört megoldásban. (Arch. Ért. 1923—26., 167. o. 60. kép.) A gotlandi korongok származása is ugyanez. Központi

- kör körül II. stílusú állatfejekből triquetrum tölti ki az egész mezőt, de van teljesen geometrikus áttört korong is, melynek ugyanaz az értelme, mint a meandermezős korongnak. (Birger Nerman, Gravfynden på Gotland under tiden 550—800, XX. t. 93, 94, 98; XXI. t. 95.) — Az alemann forráshoz közelebb fekvő Zizlaun négy korongot találtak: Ladenbauer—Orel, Linz—Zizlau, 1960, 40., 72., 106., 139. sírokbán.
- 49 JÖ, IV. t. 1—11, V. t. 16—28.
- 50 Werner, 29. o.
- 51 Az irodalmi adatok együtt találhatóak: Heinrich Sevin, Die Gebiden, München, 1955, 162. skk., 176. skk. o.
- 52 Fredegarius schol. IV, 48: „Chuni aemandum armis singulis in Esclavos veniebant, uxores Sclavorum et filias eorum strato sumebant. . .”
- 53 JÖ, I. t. 18.
- 54 Arch. Hung. XVIII, 67. sk. o.
- 55 A mezőbándi temető gepida sírjairól részletesen szölok a Pilismarót—basaharci avarkori temető c., sajtó alatt levő könyvben (Studia Archaeologica III).
- 56 I. Kovrig, Das awarenzeitliche Gräberfeld von Alatytyán, Arch. Hung. XL, LXII. t. 1—2.
- 57 A Szegedi Múzeum 1963. évi Évkönyvében, 75. skk. o.
- 58 Fredegarius schol., IV, 68: „Samo nolens Sicharium vedere, nec ad se eum venire permitteret, Sicharius vestem indutus ad instar Sclavinorum, cum suis ad conspectum pervenit Samonem.”
- 59 Agathias, schol. Myrin, Hist., Migne, Patr. Gr. LXXXVIII, lib. I. 3 (a kiadó latin fordításában): Sollemne enim est Francorum regibus nunquam tonderi: sed a pueris intonsi manent; caesaries tota decenter eis in humeros propendat, anterior coma e fronte discriminata in utrumque latus deflexa, Neque vero quemadmodum Turcis et Avaris impexa iis et squalida sordidaque est coma, vel complicatio indecenter cirrata, sed smegmata varia ipsi sibi adhibent, diligenterque curant idque velut insigne quoddam eximiaque honoris praerogativa regio generi apud eos tribuitur.
- 60 Theophanes, Chronographia, Migne, Patr. Gr. CVIII, az 550. évhez (a kiadó latin fordításában): Sub idem tempus gens prorsus insolens atque incognita, Abares ei nomen, Constantinopolim advenit; et ad ejus spectaculum, quod nusquam visi fuissent hujus formae homines, cuncta urbs effusa est. Comas siquidem a tergo longas admodum taeniis revinctas et implexas gestabant: reliquus licet habitus Hunnico simillimus conspiceretur.
- 61 JÖ, VIII. t. 1—19, IV. t. 12—20.
- 62 JÖ, VIII. t. 16. 17a, b.
- 63 Fettich N., Symbolischer Gürtel aus der Awarenzeit (Fund von Bilisics), a Szegedi Móra Ferenc-Múzeum 1963. évi Évkönyve, 61. skk. o.
- 64 JÖ, XIX. t. 2.
- 65 Arch.-Ért. 1929, 70. o.
- 66 Arch.-Ért. 1929, VII. t. 1; 72. o. 27. kép.
- 67 Nem „Bronzeschlaufe”, mint JÖ, 30. o.-n olvasható.
- 68 Az Archaeologia Hungarica XVIII. és XXXI. kötetében ezt a jelentőséget csak régészeti fogalmakkal tudtam ábrázolni. A Pilismarót—Basaharc könyvben már a régészeti fogalmak történeti kiértékelésére is vállalkozhattam.
- 69 Szegedi Évkönyv, 1963, 84. o.
JÖ, VII. t. 3.
- 70 Lásd a csontváz rajzát az övveretekkel:
JÖ, 16. o. 3. kép.
- 71 JÖ, 15. o.
- 72 JÖ, IX. t. 9.
- 73 Az ólomgarnitúra összes darabjainak képét együttesen lásd Csallánynál, Szegedi Évkönyv, 1957, XXVI. t. 1—20. Mind a hét csüngős övveret: 1—7.
- 74 JÖ, 30. o.

Revision des Gräberfeldes von Jutas

REVISION DES GRÄBERFELDES VON JUTAS AUS DER VÖLKER- WANDERUNGSZEIT

1. ALLGEMEINES

Durch die Monographie der beiden Gräberfelder von Jutas und Öskü, verfaßt von Gy. Rhé und Verfasser dieser Revision (1931), wurden die berühmten Gräberfelderfunde von Keszthely nachträglich gewissermaßen beglaubigt. Es war in der europäischen Archäologie ein großes Novum, die Vermischung der Kulturen der innenasiatischen (mongolischen) und der westeuropäischen (germanischen) Volkselemente in Ungarn in authentischen Funden zu sehen. Gy. Rhé hat nach Erscheinen dieses Buches weitere 37 Gräber in Jutas ausgegraben (Gräber 245—281). Außerdem wurden noch bedeutende Funde durch die Ausbeutung des Schotters ans Tageslicht gefördert. Diese, sowie mehrere, in der erwähnten Monographie nicht abgebildete Fundstücke werden jetzt hier veröffentlicht und die Probleme des Gräberfeldes in eine neue Beleuchtung gestellt. Heute sind wir schon in der Lage, awarische, langobardische, gepidische, alemannische und slawische Volkselemente archäologisch zu fassen. Dies ist das Hauptergebnis dieser Revisionsarbeit.

2. ÜBER DIE ANSIEDLUNG DES VOLKES VON JUTAS

Die in der ersten Publikation in schlechtem Abdruck erschienene Karte des Gräberfeldes ist jetzt in leicht sichtbarer Form wiederholt: Abb. 2 (die landschaftliche Lage des Gräberfeldes: Abb. 1).

Die Ansiedlung des Jutaser Volkes befand sich wahrscheinlich nicht weit vom Gräberfeld, wo zwei Quellen und römische Grundmauern auch heute noch zu finden sind (Abb. 1/B). In Jutas mag die Situation dieselbe gewesen sein, wie in Baláca, wo

in der römischen Ansiedlung Eisengeräte und Werkzeuge, darunter auch eine gepidische Bronzeschnalle (Abb. 21, 2) gefunden wurden. In Jutas wurden vorläufig nur aus dem Gräberfeld Gewichte und Goldwaage, Goldschmiedewerkzeuge aus Eisen, sowie eine gepidische Bronzeschnalle gefunden (Gräber 166, 227, 277), da die Wohnstätte bei den Quellen bisher noch nicht erforscht wurde.

3. RESULTATE DER MONOGRAPHIE VOM J. 1931

Bei Untersuchung der verschiedenen Volksgruppen wurden damals drei Gruppen im Fundbestand von Jutas bestimmt:

Erste Schicht: Greifen- und Rankengruppe (Abb. 13, 1—3; Abb. 30, 3—3b; Abb. 31, 1—8). Diese ließ ich damals vom Osten her abstammen, u. zw. vom Anfang der Awarenzeit. Das erwies sich später als unrichtig. Nur der reiche Motivschatz stammt vom Osten, aber auch dieser nicht aus Innenasien, sondern aus der Dnepergegend. Nach meinen letzten Ergebnissen, die im Band III *Studia Archeologica* (1965) vorgelegt sind, wurden die Bronzen der Greifen- und Rankengruppe nicht an vielen Orten des Karpatenbeckens erzeugt, sondern nur am Kaganensitz. Die einmal ausgearbeiteten Typen wurden bis Ende der Awarenzeit wiederholt.

Zweite Schicht: westgermanische Volksgruppen (Abb. 19, 1—3, 5; Abb. 15—17; Abb. 20, 1—4a; Abb. 24—25).

Dritte Schicht: germanische Muster auf awarischen Garniturtypen (Abb. 30, 1 und 2).

Sichere Stützpunkte für die Datierung des Gräberfeldes werden durch die Germanengräber gegeben: Grab 116, datiert auf die erste Hälfte der Awarenzeit durch die Münze Phokas (602—610): Abb. 20, 1—4. Das älteste Grab ist das einer langobardischen Frau, Nr. 196 (Abb. 15, 1—4; Abb. 16, 1—2): um 600 u. Z. Im Doppelgrab Nr. 47 wurde eine alemannische Bronzescheibe bei der Frau und Bronzen der

Greifen- und Rankengruppe bei dem Mann gefunden. Mit der Verfertigung dieser Bronzen beginnt man erst nach 679. Damit steht die Chronologie dieser Bronzen im Einklang.

4. NEUERE GRABFUNDE IN JUTAS

Nach Erscheinen des Buches JÖ wurden die Erdarbeiten und inzwischen auch kleinere Rettungsgrabungen von Gy. Rhé in Jutas fortgesetzt. Das Inventarbuch des Museums, die Notizbücher von Gy. Rhé, sowie je ein statistisches Blatt von zwei neuentdeckten Gräbern waren die Quellen dieser neuen Grabfunde. Leider sind die Aufzeichnungen ziemlich mangelhaft; mehrere davon sind während des zweiten Weltkrieges zugrunde gegangen. Es ist wahrscheinlich, daß die fehlenden Grabnummern beigabenlose Gräber zu bedeuten haben. So wurden z. B. über die Gräber 245—247 keine Aufzeichnungen aufbewahrt. Gy. Rhé hat die Gräber 245—251 auf die große Karte des Gräberfeldes eingezeichnet (Abb. 2).

Grab 248 (Abb. 7, 1—9). Acht bunte Pastaperlen vom Typ Szentendre (7—9), zwei gelbe, größere Doppelperlen (3), drei gelbe mittelgroße Stücke, eine kleine gelbe, schließlich eine grüne undurchsichtige Glasperle (2—6); insgesamt 14 Stück. Bronzefibel aus der römischen Kaiserzeit (1—1a). Zwei Feuererschlagsteine.

Grab 252. Kind (Zahn) (Abb. 8, 1—4). Das untere, längere Glied einer gepidischen Riemenzunge mit Scharnierkonstruktion (2). Mit Blei ausgefüllter, gepreßter Riemenbeschlag, in brüchigem Zustand (4). Geschlossener, gegossener Bronzering (1). Eisenschnalle, mit eingezogenen Seiten (3).

Grab 260 (Abb. 9, 1—15). Zwei trapezförmige Eisenschnallen (2, 3). Eisenmesser (1). Große schwarze Pastaperlen, mit weißem (7 Stück) und gelbem (2 Stück) Muster (6, 9, 9); ein Stück undurchsichtiges, farbenloses Glas: sog. Melonenkernperle (7), eine große gelbe Pastaperle (12), eine große schwärzliche Perle (13), drei kleinere braune, zwei kleine gelbe Pastaperlen.

Aufzeichnung von Gyula Rhé in seinem Notizbuch vom J. 1930:

„Am 10. X. Südliche Hälfte des Einschnittes. Zwei Sichel, zwei Eisengegenstände, zwei Bronzestücke, vier Schädel nebeneinander: es dürften vier ganze Skelette sein...“

„Grab 267. Doppelgrab: a) Armer Erwachsener, darunter b) ein großes und tiefes Grab, ausgeraubt.“

„Am 16. IX. 1931:

„Grab 273. Neben dem Kopf, bei der zur Seite gewendeten Stirn eine eiserne Pfeilspitze, an der hinteren Seite des Schädels ein kleines Eisenblech. Bei dem linken Ellbogen eine kleine bronzene Riemenzunge. Zwischen dem linken Unterarm und dem Beckenknochen, teilweise am letzteren, drei Stücke von dreikantigen Pfeilspitzen, eine zweiarmige und eine flache weidenblattförmige Pfeilspitze. Die beiden letzteren sind fleckig (?). An der inneren Seite des Ellbogens ein kleines Bronzeblech (in Form einer kleinen Riemenzunge), in seiner nächsten Nähe eine größere silberne Riemenzunge, daneben ein kleines Bronzeblech (eine Dreiergruppe?). Vorne, am Leib (im oberen Teil des Beckenknochens), in der Mitte eine Bronzeschnalle, mit ihrer eisernen Zunge nach rechts. Unmittelbar daneben, rechts, eine Eisenschnalle, mit ihrem Dorn kopfwärts (für den Köcher?). Im rechten Beckenknochen ein Schenkelknochen eines Tieres, darunter am Leib ein kleines Bronzeblech. Zwischen dem rechten Ellbogen und dem Leib eine eiserne Scheibe mit Tragöse (darauf lag der Tierknochen). Ebendasselbst ein Feuerschlagstein. Parallel mit dem rechten Schenkelknochen, bis zur Mitte des unteren Schenkelknochens ein anderer Tierknochen. Daneben, an der Seite des Schenkelknochens ein Eisenmesser, mit seiner Spitze fußwärts. Bei der Spitze des Messers ein Eisenring. Zwischen den Oberschenkeln, unmittelbar beim Beckenknochen, ein Eisenklumpen. An den Ohrengehenden je ein kleiner Bronzering mit Kügelchen. Am oberen Teil des linken Schenkelknochens noch eine bronzene Riemenzunge. Unter dem linken Schenkelknochen ein zweites Eisenmesser. Am rechten Schenkelknochen, oberhalb des Knies, eine kleinere Riemenzunge. Am linken Unterschenkelknochen lag in Längsrichtung, mit dem Kopf dem Menschenkopf zugewendet, das Skelett eines Hundes(?). — Diese Bronzen habe ich im Magazin des Veszprémer Museums gefunden: Abb. 10,3—12. Die Gürtelbeschläge sind hier nicht aus Bronzeblech gepreßt, sondern sie sind dünne Gußstücke. Ihre Oberflächen sind mehr oder weniger versilbert. Deshalb schrieb Gyula Rhé über die Großriemenzunge (12): „eine größere silberne Riemenzunge“. Unter den Bronzeschnallen Abb. 10,1 und 2 gehörte wahrscheinlich diejenige unter 2 mit ihrem eisernen Dorn zu dieser Garnitur. Laut Fundbeschreibung hatte nämlich die zum Fund gehörige Schnalle einen eisernen Dorn. Die Reste des Schnallendornes sind beim Stück Abb. 10,2 erhalten geblieben.

„Den 16. IX. 1931.“

„Grab 274. Frau. Vollkommen aufgewühlt und ausgeraubt. Gebrochene Fundstücke. Fünf Perlen,

fünf Fingerringe von der ungestörten rechten Hand. Kleine Bruchstücke von einem Blech. Ein Gefäßfragment und mehrere Eisenbruchstücke. In der Füllerde des Grabes ein Bruchstück einer römischen tegula und das Bruchstück eines Bronzebeschlages." — Im Revisions-Inventarbuch des Veszprémer Museums habe ich die Fundobjekte dieses Grabes gefunden. Die Zeichnungen Abb. 11,1—13 wurden nach den dort aufgezählten Originalstücken gefertigt. In diesem nachträglichen (1955) Inventarbuch hat man aber das Bleikreuz (1) irrtümlich diesem Fundkomplex beigemischt: es gehört sicherlich zum Grab 116 (Abb. 20). Im Revisions-Inventarbuch wird nämlich beim Grab 116 kein Bleikreuz erwähnt. Demgegenüber finden wir in der Fundbeschreibung des Grabes 116 bei Gy. Rhé ein Bleikreuz. Das Bruchstück eines Armringes, Abb. 11,2 gehört aber gewiß zu diesem Grabfund, obwohl es bei Rhé nicht erwähnt ist. Diese Zugehörigkeit wird durch die eigenhändige Aufzeichnung im originalen Inventarbuch des Museums glaubigt. Er zählt unter Nr. 7319 (21. Sept. 1931) neben anderen indentifizierbaren Fundobjekten „ein Stück von Bronzearmring (gebrochen)" auf.

„Grab 275. Mann. An der rechten Seite des Schädels ein silberner Knopf; an der anderen Seite ein Bestandteil einer Schleife aus Bronzedraht. An den rechten Rippen eine große Eisenschnalle, mit ihrem Dorn nach oben. Darunter drei Feuerschlagsteine. Im linken Becken eine kleinere Eisenschnalle. Am linken Leib Bruchstücke von zwei Schleifen mit Resten des Bleis. Neben dem unteren rechten Arm, außen, ein Eisenring, darunter (in einer tieferen Schicht) eine dreikantige Pfeilspitze. Unter der rechten Hand ein Eisenmesser. Tiefe des Grabes: 160 cm. Gesamtlänge des Skeletts: 145, Länge des Oberarmes: 25, der Unterarmknochen: 18 cm." — Diese Fundobjekte habe ich im Museum nicht gefunden.

„16. IX. 1931."

„Grab 276. Mann. Aufgewühlt. Zwischen den durcheinander geworfenen Knochen befanden sich: ein Eisenring, Bruchstücke eines Eisenblechs mit Bronzespuren, ein Eisenring, ein grobgeschnittener Knochentubus; in der Füllerde: eine doppelte Perle, die bei der Aufwühlung des angrenzenden Frauengrabes Nr. 274 hierher gelangt sein dürfte." — Ein Teil der hier aufgezählten Funde ist unter Nr. 7319 im Inventarbuch des Museums erkennbar. Die Originalstücke habe ich nicht gefunden.

„Grab 277. Mann, ohne Kopf. Gesamtlänge des Skeletts bis zum Hals: 170 cm. Länge des Oberschenkels: 44, der Unterschenkelknochen: 37, des Oberarmknochens: 32, der Unterarmknochen: 26 cm.

An Stelle des Kopfes ein Bronzegewicht (?), unter Bruchstücken. Bronzene und eiserne Fragmente." — Dieser Text wurde an der Fundstelle gefertigt, als das byzantinische Gewicht, diese große Seltenheit in der Archäologie der Völkerwanderungszeit, noch nicht sicher erkenntlich war. Nach fünf Tagen hat Gyula Rhé dieses Stück unter Nr. 7319 inventarisiert: „ein Stück byzantinisches Gewicht" (Abb. 13, oben). Den 18. August 1934 hat er dasselbe Stück irrtümlich noch einmal inventarisiert (siehe weiter, unter Nr. 7839 b).

„Grab 278. Aufgewühlt. Ohrgehänge mit Kugel, in Bruchstücken."

„Grab 279. Aufgewühlt. In der Füllerde Bruchstück eines bronzenen Ohrgehänges mit Kugel."

„Grab 280. Wegen der großen Erdmasse nicht ausgegraben.

„Grab 281. Kind. In den Ohrengenden je ein zusammengebogener Bronzedraht (Ohrring)."

In der Hinterlassenschaft von Gyula Rhé habe ich zwei statistische Blätter, ausgefüllt, aber ohne Grabnummer, gefunden. Die Fundobjekte waren an den betreffenden Punkten der Skizze des Skeletts zeichnerisch angeführt und neben dieser Skizze aufgezählt. Diese beiden Gräber habe ich fortsetzungsweise mit je einer Grabnummer versehen; somit sind diese die letzten, durch Gyula Rhé ausgegrabenen Gräber in Jutas.

Grab 282. Den 25. XI. 1935. Junge Frau. Die Maße des Grabes fehlen. Gesamtlänge des Skeletts: 146 cm. Weitere anthropologische Daten fehlen. 1, 2: an beiden Seiten des Schädels je ein Ohrring, mit großer Kugel aus schlechtem Silber. „Um den Hals Perlen, darunter mehrere Eisenrostklumpen (Eisenringe?)". 5: „Tierknochen, Beigabe". 6. Ein größerer Eisenring. „Die Grabsole war unter den Füßen mit Steinplatten bedeckt. Über die Bestimmung dieser Beinplatten kamen keine Daten vor. Zwischen den Steinplatten und den Knochen der Füße befand sich eine 5—8 cm dicke Erdschicht". — Die Fundobjekte habe ich nicht gesehen.

Grab 283. Den 2. I. 1936. Maße des Grabschachtes: 20 × 80 cm. Tiefe: 120 cm. Gesamtlänge des Skeletts: 168 cm. Länge des Oberarmes: 32, der Unterarmknochen: 24, des Oberschenkels: 44, der Unterschenkelknochen: 38 cm. Schulter: 38, Becken: 33 cm." 1. Ein dicker Ring (an der inneren Seite des rechten Ellbogens). 2. Eine kleine Schnalle (an den unteren Wirbelknochen). 3. Große Schnalle (in der Mitte des Beckens). 4. Ein kleiner Eisenring (im linken Beckenknochen). 5. Klumpen von Farbe (in der Mitte des Beckens). 6. „Unter dem Becken ein Eisengegenstand". 7. Ein Eisenmesser (unter den Knochen der rechten Hand). 8. Ein großer Tier-

knochen (auf den Unterschenkelknochen quer liegend). 9—10. Scherben (von den Füßen).

Nach Abschluß des JÖ-Manuskriptes hat Gyula Rhé noch neunmal neuere Funde ins Inventarbuch des Museums eingetragen. Diese Aufzeichnungen enthalten mehr Fundangaben, als die Fundbeschreibungen der aufgezählten Gräber. Deshalb muß der Text dieser Aufzeichnungen weiter unten wortgetreu gedruckt werden:

7132. Den 15. Oktober 1930. „Ein Bronzebeschlag. Eine bronzene Riemenzunge, ein Bronzering, ein Beil aus Eisen, zwei Sicheln, 14 Pfeilspitzen, 3 Eisenmesser, 1 Eisenring“.

7156. Den 22. November 1930. „1 Eisenmesser, Bruchstücke von 2 Eisenschnallen, ein Ohrring aus Bronzedraht, 1 Feuerschlagstein, 13 verzierte Glasperlen, 1 Bronzefibel“.

7319. Den 21. September 1931. „Ausgrabung. 10 Stück versilberte Bronzebeschläge, 1 Stück byzantinisches Gewicht, 5 bronzene Fingerringe, 7 bronzene Ohrringe, 1 bronzener Armring (gebrochen). 1 Bronzeschnalle, 1 kreisrundes Bronzeblech, 24 Glasperlen, 6 Eisenmesser, 5 Eisenringe, 7 Eisenschnallen, 5 Pfeilspitzen, 1 Knochentubus, 4 Tierknochen.“

7939. Den 18. August 1934. „Gesammelt auf dem Gebiet des Gräberfeldes von Jutas.“

„a) Versilberte Gürtelgarnitur aus Weißmetall: 3 große Riemenzungen, 1 kleine Riemenzunge, 3 wappenförmige, ganz kleine Gürtelbeschläge, 3 längliche, größere Gürtelbeschläge, Bruchstücke von 2 Ohrgehängen mit Kugel, eine bronzene Gürtelschnalle.“ Diese Garnitur ist mit der des Grabfundes Nr. 273 vom J. 1931 identisch.

„b) Aus der Nähe des Goldschmiedes: 1 kleines (byzantinisches) Bronzegewicht.“ — Dieses Stück ist mit dem 1931 bereits inventarisierten Bronzegewicht, das im Grab 277 gefunden wurde, identisch (siehe: unter 7319).

„c) Awarische Gürtelbeschläge aus Silberblech: 1 große Riemenzunge, verziert mit eingetieften X und O Mustern, 1 kleine Riemenzunge, 1 versilbertes Bronzeblech, mit einer in seinen Schwanz beißenden Tierfigur, zum Pferdegeschirr (?) (gefunden den 8. VIII. 1934), 1 große flache Pfeilspitze (?), fragmentarisch erhalten, 1 Eisenmesser, 1 bronzene Gürtelschnalle, 1 Schädel.“ — Diese Stücke unter c. habe ich im Magazin des Museums gefunden: Abb. 14, 1—4. Alle sind aus Bronzeblech in Preßtechnik hergestellt und versilbert. Das untere, glatte Bronzeblech der großen Riemenzunge ist auch versilbert. Dieses untere Blech ist bei den anderen Stücken verloren gegangen. Die Seiten des oberen, gepreßten Blechs der großen Riemenzunge

sind, wie es die Zeichnung la zeigt, nach unten gebogen.

7860. Den 14. Oktober 1934. „Gekauft von János Hakk. Streufunde der aufgewühlten Gräber im Gräberfeld von Jutas: 1 Augenperle, 1 Bronzekette, 1 dreikantige Pfeilspitze mit je einem Loch an den Flügeln, 3 Bronzebruchstücke, 1 Gürtelbeschlag aus Bronze, Bruchstück eines Eisenmessers, 1 Stück aus bearbeitetem Geweih (Pfeife?), 1. awarisches viereckiges Bronzeblech, 1 Rahmen aus Eisen.“

7873. Den 2. Dezember 1934. „Angekauft, vom Gräberfeld in Jutas: 8 Bronzen, 3 Eisenstücke, 2 Spinnwirtel, 1 Glasperle.“

8107. Den 25. November 1935. „Ausgrabung. Im südöstlichen Teil des Gräberfeldes.“

„a) Ein grober Topf, seine Öffnung ist mit Einschnitten verziert, 1 Glasperle, 1 Feuerschlagstein.“

„b) 2 Ohrgehänge mit silbernen (bronzenen?) Kugeln, 1 Eisenring, 1 Eisenschnalle, 4 Klumpen von Ringen aus der Serie der Perlen, 56 Perlen.“ — Diese Fundobjekte sind mit den auf dem statistischen Blatt des Grabes 292 aufgezählten Funden identisch.

„c) 1 Tierknochen. Das Grab wurde photographiert.“

8133. den 29. Dezember 1935. „Geschenk von M. Répásy. Völkerwanderungszeitliche Glasperle vom Gräberfeld Jutas.“

8247. Den 2. Oktober 1936. „Gemischte Funde aus dem Gräberfeld von Jutas: 2 Glasperlen (die eine mittelgroß, die andere klein), 1 Eisenmesser, Bruchstück des Ringes von einem Ohrring.“

Gelegentlich meiner in 1963 monatelang geführten Forschungen im Veszprémer Museum fand ich in einer Schachtel einen Beinkamm, daneben einen Zettel mit der Angabe des Fundortes „Gräberfeld Jutas“, mit der Handschrift von Gyula Rhé. Dieser Kamm, erhalten in zwei Bruchstücken, ist eine Variante des reicher verzierten Kammes aus dem Grab 196 von Jutas: Abb. 17. Die beiden stammen aus derselben Werkstatt. Das neugefundene Stück gehörte gewiß zu einem, durch die Schotterausbeutung vernichteten anderen langobardischen Frauengrab. Gyula Rhé vermochte die gegen Ende seines Lebens ins Museum eingelieferten Fundobjekte nicht mehr inventarisieren. So blieben manche Stücke ohne Inventarisierung. Dazu gehören dieser Kamm und auch die drei großen Gefäße, die ich im Magazin des Museums fand, als vom Gräberfeld in Jutas stammend. Unter diesen ist das eine (Abb. 32, 1) mit dem unter 6107 a erwähnten Gefäß mit Einschnitten an der Öffnung, identisch. Über die beiden anderen (Abb. 32, 2—3) weiß ich nur soviel, daß sie aus Jutas stammen.

5. DAS GRAB NR 196 AUS JUTAS

I. Bóna hat die langobardische Besetzung auch auf die östlichen Gebiete Pannoniens ausgebreitet und sich als eines Argumentes hierfür des langobardisch—awarischen Gräberfeldes von Várpalota bedient. In dieser Bestrebung hat er das Grab 196 aus Jutas vom Gräberfeld getrennt und es in die Zeit der Langobardenbesetzung versetzt. Um dieses Grab von den Nachgargräbern zu isolieren, konstruierte er eine niemals existierte Situation, als er einen Wasserriß neben diesem Grab erwähnte, wo aber nur die Grenze der neuzeitlichen Schottergrube sich diesem Grab näherte. Auch sonst liegt es nicht, wie Bóna behauptet, am Rand, sondern innerhalb des Gräberfeldes. Die Gräber 233 und 227 liegen nämlich noch immer westlich von diesem Grab 196 (siehe: Abb. 6). In einen Wasserriß hat man ein solches Grab nicht eingetieft, das nach der Schotterausbeutung noch immer 2 m tief war, wie das Grab 233.

Auch andere Behauptungen von Bóna sind verfehlt und irreführend. Er trachtete zu beweisen, daß das Grab 196 vor 568 angelegt, und die beiden großen Fibeln Anfang des 6. Jhs. verfertigt worden seien. Den Knochenkamm hat er fehlerhaft rekonstruiert (bei ihm: Abb. 13) und dabei den Vogelkopf mit spitzem Kinn und das „Bandgeflecht“ am Rücken des Kammes, diese beiden Grundelemente des Stils II des altgermanischen Tierstils, nicht dargestellt und für die Datierung nicht benützt. Auch hat er nicht in Betracht gezogen, daß der eiserne Bügel der beiden Sprossenfibeln spätere Zutat der nach langem Gebrauch erfolgten Restaurierung ist. Die beiden Rundzellen am Fuß dieser Fibeln sind so stark abgenutzt, daß der eine Stein herausgefallen ist. Übrigens sind alle Steine Granaten, bzw. Almandine (nach Bóna: Glassteine). Auf der Fibel Abb. 15, 1 sind zwei gekerbte Drähte verloren gegangen, wieder ein Zeichen des langen Gebrauches. Der Kamm (hier Abb. 16, 1, 1a) steht im ungarischen Fundbestand nicht allein da, sein Gegenstück fand ich eben in Jutas (Abb. 17, 1—1a), u. zw. gleichfalls verziert mit einem Kopf in Stil II („Augenbraue“). Dieses Stück stammt wohl aus einem anderen Langobardengrab, das durch Erdarbeiten vernichtet worden ist. Aber auch die Bronzenadel (Abb. 16, 2) steht in Jutas nicht allein, weil ein Gegenstück im Nachbargrab 165 gefunden wurde.

Das Grab 196 von Jutas gehört also organisch zum inneren Teil des awarenzeitlichen Gräberfeldes, u. zw. zu dessen älterem Teil. Die angrenzenden Gräber kreuzen es nicht. Die Gräber 233 und 167

wurden auf reservierten Stellen der Umgebung des Grabes 196 angelegt, wie auch das Grab 168 (Greifen-Ranken-Gruppe). Die Toten der übrigen armen Gräber mögen Diener der vornehmen Langobardenfrau gewesen sein (Werner: „Diener-schaft“). Die Juwelen und die anderen Begleitfunde in diesem Grab sind in verschiedenen Zeiten hergestellt. Die ältesten waren die beiden Sprossenfibeln, die kleine S-Fibel stammt aus einer späteren Zeit. Der Kamm stammt aus der Zeit um 600. Das jüngste Stück ist der Henkelkrug mit Ausgußrohr. Unter Einfluß solcher Gefäße entstand der große Henkeltopf mit Ausgußrohr aus dem Grabe Nr. 130 eines awaren Kriegers. (Abb. 26). Das Grab wurde also in den ersten Jahrzehnten der Awarenherrschaft, wahrscheinlich um 600, oder später angelegt. Dieses Grab und die Langobardengräber von Várpalota sind keinesfalls Dokumente der langobardischen Eroberung, sondern des friedlichen Zusammenlebens und der Handelsbeziehungen der Langobarden mit den Awaren.

6. ALEMANNENGRÄBER AUS JUTAS

Neben den Gebrauchsgegenständen der Frau des Grabes 116 war ein Holzkästchen im Schoß der Verstorbenen gefunden. Der Schlüssel dazu befand sich unter dem Kinn der Frau. In diesem Kästchen befanden sich lauter veraltete, gebrochene, oder mangelhafte Gegenstände, wie zwei merowingische Schnallen (Abb. 20, 1—1a, 2—2a), der untere lange Teil einer gepidischen Riemenzunge (Abb. 20, 3—3a), eine merowingisch-fränkische Scheibenfibel mit schlechter Nadelkonstruktion (Abb. 20, 4—4a), eine mangelhafte Pferdetrense, ein halbmondförmiger Gürtelbeschlag, durchlöchert, schließlich zwei Münzen, die eine mit dem Brustbild Kaiser Maurikios Tiberios (602—610). Alle diese Gegenstände sind als Gedenkobjekte auszuwerten. Diese Verstorbene mag Frau eines vornehmen Awaren gewesen sein. Ihren Mann vermute ich im angrenzenden Grab 121 finden zu können. Am rechten Arm der Frau lag ein mit großer, durchbrochener Bronzescheibe verzierter Beutel, gefüllt mit lauter Kultgegenständen (Chalzedonscheibe, Turritella-Schnecke, Amulett in Form einer durchlöcherten Knochenplatte, und ein Bleikreuz (Abb. 11, 1). Dieses Grab stammt aus der Zeit vor dem letzten Drittel des 7. Jhs.

Das Grab 204 (Abb. 4) wurde schon im 8. Jh. angelegt. Die Körperlänge der hier bestatteten Frau (165 cm) deutet auf eine Germanin hin. Zu ihrem Beutel gehörte eine große durchbrochene Bronzescheibe und zwei andere Scheiben (Abb. 19, 4—6).

Das Grab 52 (darin die Scheibe Abb. 19, 1) lag in einer spätawarischen Umgebung. Das benachbarte Grab 51 stammt aus dem 8. Jh. (Abb. 22, 1—11). Im Doppelgrab 47 hatte die Frau eine durchbrochene Bronzescheibe (Abb. 19, 1), der Mann eine Garnitur der Greifen- und Rankengruppe. Auch das angrenzende Grab 56 stammt aus dem 8. Jh. (slawische Haarringe mit S-Endung).

Die alemännische Volksschicht lebte in engster Verbindung mit den Awaren in Jutas. Langobarden und Alemannen lebten ohne die geringste Tendenz einer militärischen Eroberung zusammen in Várpalota, bzw. in Jutas. Die bewaffneten Germanen sind keinesfalls Eroberer, sondern Inhaber und Schützer von Handelskarawanen und Handelswaren gewesen. Diese Germanengräber sind also als Dokumente der Intensität des damaligen Handelslebens auszuwerten.

7. ZUSAMMENLEBEN VERSCHIEDENER VÖLKSSCHICHTEN IN JUTAS

Es sei zuerst auf die hohe Bedeutung des Handels in dieser Zeit hingewiesen. Das Langobardenheer hatte in Jutas und in Várpalota nichts zu tun. Die Langobarden haben also den Sieg über die Gepiden dadurch ausgenützt, daß sie ihre Handelsbeziehungen auf ganz Pannonien und noch weiter ausbreiteten. Die Gepiden zerstreuten sich in dieser Zeit überall im Karpatenbecken, um ihre Frauen vor den Gewalttaten der Awaren zu schützen. So kamen sie auch nach Jutas (Gräber mit Gepidenspuren: 82, 86, 90, 97, 109, 116, 120, 128, 165, 224, 227, 252; Abb. 20, 3—3a, Abb. 8, 2 und die Drachenfigur des Grabes 90). In Várpalota sind m. E. die Frauen der Gräber 20 und 24 gepidischer Herkunft.

Auch die Spuren der Kultur der nachlebenden keltisch-römischen Bevölkerung sind in Jutas zu finden (Abb. 7, 1—1a; Abb. 16, 2). Eine Schicksalsgemeinschaft der nachlebenden keltisch-römischen, germanischen und slawischen Bevölkerung bildete sich in der Awarenzeit aus. Die Bedeutung der Volkstracht als Bezeichnung der Zugehörigkeit zu einem Volk geht auch aus den geschriebenen Quellen hervor (Fredegarius, IV, 68; Agathias Migne PG LXXXVIII, I, 3; Theophanes, Migne PG CVIII, zum J. 550). Deshalb können wir uns auf die Schmucksachen, als Requisiten der Tracht stützen, wenn die Volkelemente auf einem Gräberfeld voneinander unterschieden werden sollen.

Die Bronzhaar- und ohrringe mit drei Kugeln und mit S-Endung, sowie die Schmucksachen (Kult-

gegenstände) aus Blei sind für slawische Frauen gefertigt worden. Auch die Frau des Grabes 51 mag eine Slawin gewesen sein (Abb. 22, 1—11). Die Zahl der Germanen scheint in Jutas ziemlich hoch gewesen zu sein. Außer den reichen Gräbern haben wir Stützpunkte für Germanen bei den Gräbern 204, 191, 187 und 215.

In den Grabfunden 57, 59, 60, 66, 194 vermute ich die Spuren der nachlebenden Kelten zu finden. Auch die Bronzfibel des Grabes 248 ist m. E. in dieser Richtung auszuwerten (Abb. 7, 1).

Der östliche Teil des Gräberfeldes ist der ältere. Hier ist die Bevölkerung sehr bunt. Verhältnismäßig wenig sind die awarischen Reitergräber (98, 102, 108, 122, 167, 198). Vielleicht gehören auch die armen Gräber Nr. 110 und 207 hierher.

Das Goldschmiedegrab 166 stammt aus dem 7. Jh. Der in diesem Grab bestattete Goldschmied mag die vornehme Langobardin des Grabes 196 kaum gekannt haben. Nicht dieser Meister hatte nämlich die beiden Sprossenfibeln mit Eisenblech restauriert, sondern ein Stümper. Ein Goldschmied arbeitet mit Eisenblech nicht.

Der westliche Teil des Gräberfeldes stammt aus einer späteren Zeit. Hier herrscht das Volk der Greifen und Rankengruppe vor.

8. ZUR FRAGE DER SIPPENFÜHRER

Im Jahrbuch des Museums Szeged, 1963, habe ich über die aus Blei gegossenen Gürtelgarnituren, verziert mit den Mustern der Greifen- und Rankengruppe, festgestellt, daß sie praktisch unbrauchbar, also nur Sinnbilder gewesen seien. Man habe sie als Machtzeichen für die Führer kleinerer slawischer Volksgruppen gefertigt. Dasselbe gelte auch für jene Bronzegarnituren, bei denen nur die große Riemenzunge aus Blei gegossen war. Auch die aus Blei gegossenen Amulette gehören zu diesem nichtawarischen, in erster Reihe slawischen Kreis. Bereits dort habe ich die Frage aufgeworfen, ob die vergoldeten Bronzegarnituren nicht Fortsetzungen der aus Blei gegossenen Garnituren waren. Diese Frage wird dadurch motiviert, daß die awarischen Bronzegarnituren auch durch ihre Farbe entsprechende Nachahmungen der Goldgarnituren waren.

Aus beiden Perioden der Zeit der Awarenherrschaft haben wir auffallend viele versilberte Garnituren in Jutas. In der ersten Periode mag die Versilberung kaum mehr bedeutet haben, als Nachahmung der aus Silber gefertigten vornehmeren Gegenstände. Die Versilberung mag also in dieser Zeit nur ein

akzessorisches Element gewesen sein. Ihre Bedeutung ist trotzdem in Beziehung zur zweiten Periode der Awarenzeit nicht gering. Die Versilberung der Greifen- und Rankengarnituren wuchs nämlich aus der Praxis der vorangehenden Periode hervor. Der awarische Gürtel der spätawarischen Periode ist das Sinnbild der Macht, auch der Versilberung ist jetzt eine sinnbildliche Rolle zugekommen. Sie scheint ein Sinnbild der im Auftrage der Awaren handelnden nichtawarischen, vor allem slawischen und germanischen Sippenführer zu sein.

Die versilberten Garnituren von Jutas habe ich jetzt in eine chronologische Reihenfolge gestellt. Die Garnituren Abb. 10, 3—12; Abb. 14, 1—4; Abb. 18, 1—5 gehören zur ersten Hälfte der Awarenzeit.

Auf der großen Riemenzunge des Grabes 144 ist ein lateinisches Kreuz in das Muster hinein komponiert (Abb. 30, 1), u. zw. in der Anordnung, damit der Besitzer dieses Gürtels das lateinische Kreuz in normaler Einstellung sieht. Dieser Mann von hoher Statur (170 cm) war vermutlich kein Aware, sondern wahrscheinlich ein Christ fremder Abstammung. Auch die mit Bandgeflecht verzierte Riemenzunge des benachbarten Grabes 146 war versilbert (Abb. 30, 2). Diese Riemenzunge ist technologisch um einen wesentlichen Grad entwickelter, als die mit Kreuz versehene Riemenzunge. Auch ihr Besitzer dürfte also um eine Generation jünger gewesen sein. Da bei diesen beiden Gräbern und bei deren Umgebung keine Spuren von Slawen oder von der slawischen Kultur zu finden sind, müssen wir auf ausschließendem Grund an Germanen denken. Auch die aus Stil II abgeleitete, vereinfachte Komposition: Abb. 30, 4 deutet auf die germanische Abstammung hin.

In der Greifen- und Rankengruppe wurden zwei versilberte Garnituren gefunden: Abb. 31, 1—8 und Abb. 30, 3, 3a, 3b. Bei jeder derselben deuten die

umgebenden Gräber auf die spätawarische Periode hin. Die erstgenannte Garnitur ist die frühere, die andere die spätere. Zwischen ihnen ist wenigstens ein Zeitunterschied von einer Generation vorauszusetzen.

Wichtig ist der Umstand, daß in Blei gegossene Vorgänger der versilberten, mit Bandgeflecht verzierten Riemenzungen niemals gefunden werden konnten. Demgegenüber sind die versilberten Greifen- und Rankengarnituren für Slawen in Blei gegossene Garnituren vorausgegangen. Daraus folgt, daß die versilberten, mit Bandgeflecht verzierten Garnituren und die versilberten Greifen- und Rankengarnituren nicht denselben Weg zurückgelegt hatten. Somit sind diese beiden Denkmalgruppen keinesfalls Denkmäler ein und desselben Volkes. Die slawische Umgebung der versilberten Greifen- und Rankengarnituren unterstützt diese Behauptung entschieden.

Aus all diesen Daten entfaltet sich das Bild der politischen und gesellschaftlichen Organisation des Awarenreiches in großen Zügen. Auf einer dicht bewohnten Ansiedlung mußte in jener Zeit jede Volksgruppe und innerhalb dieser jede kleinere Gruppe gleichzeitig ihren Führer haben. Diese kleineren Gruppen entsprachen im weitesten Sinn den Sippen. Zu jeder solchen Sippe gehörte eine Menge Diener und niederer Leute. Eine jede solche „Sippe“ hatte ihren, durch die Awaren beauftragten Führer.

Die Gräber 29, 39, 58, 63, 180, 181, 223—225, 229, 239 und 241 müssen — trotz ihrer keltischen, römischen und bronzezeitlichen Fibeln, Tonscherben und metallenen Beigaben für slawische Brandgräber betrachtet werden. Sie kommen in dem Teil des Gräberfeldes vor, der aus dem 8. Jh. stammt, und werden niemals von awarenzeitlichen Skelettengräbern gekreuzt.

Nándor Fettich

La révision du cimetière avar de Jutas

Il y a plus de trente ans que parut l'étude de Gy. Rhé et de N. Fettich, intitulée: Die Gräberfelder von Jutas und Öskü. Prague, 1931. Depuis, Gy. Rhé a exploré 37 nouvelles tombes, aussi d'importantes trouvailles isolées sont-elles entrées au Musée de Veszprém. Pendant les trois dizaines d'années écoulées la recherche de la migration des peuples a fait un progrès considérable. Cette révision est donc de toute façon motivée.

L'habitat du peuple de Jutas était situé, comme on le présume, dans les environs des deux sources voisines et de la colonie romaine.

Recherchant l'origine de ce peuple nous avons en son temps distingué à Jutas trois groupes archéologiques.

1^{re} couche: fontes de bronze massives à griffons et rinceaux, que nous avons considérées comme provenant de l'Orient, du début de l'époque avar. Cette opinion s'est depuis avérée erronée. Ce n'est que le riche trésor de motifs qui provient de l'Orient, et pas de plus loin que la région du Dnieper. Selon nos nouveaux résultats que nous avons obtenus ces bronzes furent confectionnés au même endroit, au siège du khagan, et non partout dans l'empire avar. Les types une fois créés furent répétés jusqu'à la fin de son existence.

2^e couche: monuments des groupes germaniques occidentaux.

3^e couche: dessins d'origine germanique sur des garnitures de ceinturons de type avar.

Le texte intégral de l'exposé des nouvelles trouvailles funéraires de Jutas est publié parallèlement au texte hongrois.

La sép. de femme lombarde n° 196 a occupé récemment le centre de l'attention des chercheurs des Lombards. I. Bóna a daté la tombe du début du VI^e siècle, ce qui est incorrect. Les grandes fibules sont des pièces détériorées et restaurées (avec étrier de fer), le peigne en os présentant la tête d'animal et le ruban tressé du II^e style germanique n'est pas une pièce unique à Jutas pas non plus. Cette tombe n'était pas située en bordure du cimetière, comme le prétend I. Bóna, mais au centre

de la partie antérieure du cimetière. Ni celle-ci, ni les tombes lombardes de Várpalota ne constituent une preuve de la conquête lombarde, mais témoignent d'une vie commerciale intense. Les hommes lombards armés étaient les gardes armés des caravans et des magazines, et en même temps leurs propriétaires.

Les tombes alamannes témoignent elles aussi d'un commerce intense avec l'Occident. Les disques de bronze ajourés, d'origine alamanne subsistent à Jutas jusqu'à la seconde moitié de l'époque avar, et se rencontrent dans la même tombe que les bronzes à griffons et rinceaux, où près de celles-ci. Il ne peut être question pas non plus d'une visée territoriale de ces Germanis occidentaux.

A Jutas on voit apparaître dans le groupe de griffons et rinceaux aussi des Slaves. L'auteur s'efforce de séparer les différents éléments ethniques par une méthode archéologique, et en ce faisant il vient d'élargir avec l'aide des résultats de ses recherches récentes la séparation des éléments ethniques, commencée dans son ouvrage paru à Prague.

La partie est du cimetière est antérieure et abrite des éléments ethniques fort mêlés. Les tombes de cavaliers sont relativement peu nombreuses. On y a trouvé une tombe d'orfèvre, renfermant une balance et des outils, un poids byzantin qui date du VII^e siècle.

Dans l'étude citée parue dans l'Annuaire de 1963 du Musée de Szeged, nous avons constaté que les garnitures de ceinturons en plomb furent exécutées pour les chefs de groupes ethniques étrangers mineurs, en premier lieu de groupes slaves, et non pour être portées (pour cela elles n'étaient pas appropriées), mais comme enseigne du pouvoir. Chargés par les Avars, ces hommes de confiance étrangers dirigèrent les peuples soumis. Déjà dans ladite étude nous avons conjecturé que les garnitures de ceinturons argentées aient, quant à leur destination, fait suite à celles exécutées en plomb.

Examinant sous ce rapport le matériel de Jutas, nous étions en mesure d'établir la chronologie

РЕВИЗИЯ ЮТАШСКОГО КЛАДБИЩА ПЕРИОДА ВЕЛИКОГО ПЕРЕСЕЛЕНИЯ НАРОДОВ

нахне похоронен. Погребен в одной из них была иголка. И в этом месте, как и в других, обнаружены различные предметы, относящиеся к различным культурам. В частности, найдены предметы, относящиеся к культуре лангобардов. Это, в частности, бронзовые предметы, относящиеся к культуре лангобардов. В частности, найдены предметы, относящиеся к культуре лангобардов. В частности, найдены предметы, относящиеся к культуре лангобардов.

Свыше 30 лет тому назад была издана книга: Gy. Rhé und N. Fettich, Die Gräberfelder von Jutas und Öskü, Prag, 1931. С тех пор Д. Ре открыто 37 новых могил, и сверх того значительные новые рассеянные находки поступили в веспремский музей. В течение прошедших с тех пор десятилетий исследование периода великого переселения народов сделало значительный прогресс, следовательно, данная ревизия является вполне обоснованной.

Жилой поселок юташского населения находился предположительно в окрестности близлежащих двух источников и римского поселка (Рис. 1, А).

В процессе изыскания происхождения кладбища Юташа в то время автором различено трое археологических групп:

1-ый слой: плотные литые бронзовые предметы с грифами и плетями. Эти предметы автором объяснены прежде происходящими с востока, а именно с начала аварского периода. С течением времени это оказалось неправильным. Только богатый комплект узоров происходит с востока, но не далее окрестности Днестра. На основе новейших исследований автора установлено, что они не изготовлялись повсеместно в аварской империи, но в одном месте, в столице кагана. Когда-то созданные типы беспеременно повторялись.

2-ой слой: материалы памятников западных германских народных групп.

3-ий слой: узоры германского происхождения на гарнитурах поясов для оружия аварского типа.

Полный текст описания новейших могильных находок из Юташа является здесь в немецком языке (л. 4).

Лангобардская женская могила № 196 в новейшее время стала центром исследования лангобардов. Однако более новая датировка И. Боной с начала 6-го века является неправильной. Большие фибулы представляют собой изношенные и исправленные предметы (с железной скобой), костяной гребень показывает голову животного и „лентообразную оплетку” германского второго стиля, а он не является единственным примером ни в Юташе. Данная

могила не находится в краевом участке кладбища, как это подтверждается Боной, но во внутренней части более раннего кладбища. Ни эта, ни лангобардские могилы в г. Варпалота не представляют собой доказательство лангобардского захвата, но они свидетельствуют об оживленной торговле. Вооруженные лангобарды были вооруженными сторожами и вместе с тем владельцами караванов и складов. И алеманские могилы свидетельствуют об интенсивной торговле с Западом. Ажурные бронзовые диски алеманского происхождения в Юташе доживают до второй половины аварской эпохи, и встречаются в одной могиле с бронзовыми предметами с грифами и плетями, или же рядом с такими могилами. Ни в связи с этими западными германцами не может идти речь о захвате.

Восточная часть кладбища является более ранней, со смешанными элементами населения. Здесь сравнительно мало могил всадников. Здесь же найдена и могила ювелира, с весами, инструментами, византийскими гириями. Она происходит из 7-го века.

В ежегоднике 1963. года сегедского музея автором установлено, что свинцовые поясные гарнитуры изготовлены для начальников более мелких инородных групп населения, в первую очередь славян, а именно не в целях ношения, так как они не годятся для этого, но в качестве знака власти. По поручению аваров эти инородные уполномоченные управляли покоренными народами. Автором уже в упомянутом очерке поставлено представление о том, что посеребренные поясные гарнитуры с точки зрения их функции могут быть продолжением свинцовых поясов.

Рассматривая материалы юташских находок с этой точки зрения, можно было установить приблизительный хронологический порядок посеребренных поясов, и в течение нескольких поколений найти такого рода „руководителей”. Не только у славян, но и у германцев были такие руководители. Отдельные узоры поясных гарнитур с лентообразной оплеткой третьей группы свидетельствуют о том, что их носители не были ни авары, ни славяне, но вероятно

германцы. На одном из больших наконечников ремней появляется и латинский крест. Один из предметов той же гарнитуры украшен узором, происходящим из круга композиций второго германского стиля. Таким образом, на основе материалов археологических памятников постепенно вырисуются контуры администрации аварской империи. В случае населенного пункта с несколькими тысячами жителей, где люди самого различного происхождения, с различными языками жили совместно, такое положение является естественным. Более того, признаки указывают на то, что в пределах отдельных групп населения имелись и более мелкие подгруппы, у которых были одновременно свои собственные руководители. Более мелкие группы народов отвечали в более широ-

ком смысле слова родам. Каждой из этих групп принадлежала более или менее значительная масса слуг и мелких экзистенций.

В части кладбища более поздней аварской эпохи находится большее число кремационных могил, которые автор считает, не смотря на их приложения, фрагменты гончарных изделий кельтской, римской и бронзовой эпох, фибулы, прочие металлические фрагменты и т. п., на основе своих новейших раскопок славянскими кремационными могилами. На их одновременность с могилами с костяками указывает и то обстоятельство, что эти кремационные могилы никогда не перекрещены могилами с костяками.

НАНДОР ФЕТТИХ