

A zirci apátsági templom ásatása (1912–13)

1908 óta foglalkozom különös szeretettel rendünk történetével, főleg művészettörténeti szempontból. Zirc középkori építészetének története innen kezdve érdekelt. Biztos adat sajnos nem állt rendelkezésemre, de ösztönzőleg élt bennem a sejtés, hogy a zirci Szt. Imre szobor talapzata — nyilvánvalóan a régi apátsági templomnak egyik pillérlékötege — eredeti helyén áll s így ásatással könnyen megállapítható a régi Zirc alaprajza, esetleg az előkerülő töredékekből rekonstruálni lehet majd az egész apátságot.¹ Az apátságot Clairveaux filiájaként III. Béla 1182-ben alapította. A szerzetesek eleinte valószínűleg faépületekben laktak.

A XII. s a XIII. század fordulóján emelhatték a főszege korai-gót templomot s az ugyanabban a stílusban épült kolostort. Több évtizeden át dolgoztak szakadatlanul Szt. Bernát fiai; fáradságot nem kímélve messze vidékről (Sóskút, Fejér vm.) szállították a rengeteg kőanyagot, amely szebb is, mint a helyszínen található s a kőfaragó testvérek vésőjének is könnyebben engedelmeskedik. Ízléses egyszerűséggel, óriási arányaikkal három századon át bámulatba ejtettek ezek a beszédes kövek mindenkit, aki csak eltévedt a Bakony szívébe.

Az apátságnak ezen virágzó koráról kevés történelmi adatunk van. A mohácsi vész után elpusztult minden. A szerzeteseknek menekülniök kellett. Gyujtogató rabló csapatok földúlták, mit annyi kéz oly műértő gonddal és szorgalommal fölépített. A legszomorúbb ezen pusztulásnál, hogy nem is a pogány török emelte föl kezét az apátság ellen, hanem saját vérünk. Egykorú források jelentik, hogy 1540-ben Zirc már néhány év óta romokban hever. A Bakonybél melletti Ördögvár urai, a Podmaniczkyak, rombolták szét. Szomorú állapotok következtek; innen kezdve egészen a XVIII. század elejéig romhalmaz volt csak a hajdan oly virágzó apátság. Még 1730-ban is csodálni lehetett őseinknek romjaiban is főszege alkotását.

1732-ben a heinrichauai ciszterciák letették alapját a mai apátsági templomnak s ettől kezdve gyors egymásutánban tűnik el a nagyszerű középkori

templom és kolostor, hogy anyagot szolgáltatson az új épülethez. Emléklül csak a templom egyik pillérlé, a mai Szt. Imre szobor talapzatát, hagyták meg eredeti helyén. A konventkert helyén s részben az angolkerthben s az országúton terült tehát el az Árpád-kori zirci apátsági templom és kolostor. Ezeknek alapfalai most is ott rejtőznek a virágos ágyak alatt s sajnos egyik részüket a mindenkitől taposott országút takarja. 1909 őszén a szükségessé vált csatorna-ásás az angolkerthben s az ugyanakkor a konventkerthben tett próbaásások fényesen igazolták ezt a feltevést. (1—2. kép.)

1911-ben Dr. Békefi Remig, a rend nagy történetírója vette át a zirci apátság kormányzását. Az ő engedelmével 1912 tavaszán 6 munkással hozzáfogtunk az alapfalak föltárásához. Teljes biztonsággal dolgoztunk; megkerestem a templom déli jobb mellékhajójának falát s ennek a mentén eljutottunk néhány nap alatt a kereszthajóhoz. A kereszthajó falának folytatása elvezetett a káptalanterembe. Már febr. 24-ikén a káptalanterem boltozatát tartó oszlop talapzatára bukkantunk. Most már teljesen igazolva volt minden föltevésem. A Szt. Imre szobor talapzata tényleg eredeti helyén áll. (3—6. kép.) Azok is, akik nem nagy reményeket fűztek az ásatásokhoz, csodájára jártak a szép faragott oszloptalapzatoknak (7. és 40—41. kép.) s kegyelettel nézték a lekoptatott lépcsőt, amelyen a szerzetesek annyi ideig jártak a capitulumba.

Lázasan folyt a munka. Mindenki örült és reménykedett. Maga az apát s a konventtagok sűrűn megjelentek s érdeklődéssel kísérték a munkálatoikat. A káptalanterem bejárója előtt külön figyelmeztettem a munkásokat, vigyázza dolgozzanak a csákánnyal, hogy az esetleg ottlevő sírkövet meg ne rongálják. Alig fél méter mélységben tényleg kopog a szerszám, gondosan vigyázva takarítjuk el a földet egy igen finom faragású gótikus rajzú sírfedő lapról. (34. kép.) 1912. márc. 30.) Nem messze ettől a sekrestye bejárata előtt feküdt egy másik sírkő, amely kétségkívül Zirc első éveiből való. (32—33. kép.) Napról-napra kerültek elő kisebb-

nagyobb jellegzetes töredékek. Az alapfalakat mindenütt feltártuk; ápr. 11-ikén a domus conversorum pilléreire akadunk. (37—42. kép.) Az eddigi munkálatok a konventkertben s az angolkerben folytak. Máj. 16-ikán kimentünk az országútra, ahol a Szt. Imre szobortól kelet felé szép sorban megtaláltuk a templom főhajójának északi pilléreit. Nyáron a nagy munkaidőben szünetelt az ásítás s csak 1913. tavaszán folytattuk s az összes alapfalakat annyira feltártuk, hogy Dr. Fritz Oszkár műegyetemi magántanár az apát megbízásából az egész telepről elkészíthette a műszaki felvételt. Saját tapasztalataim alapján, a műszaki felvételek fölhasználásával megkísérlem az apátság Árpád-kori épületeinek leírását.

Mint a középkori szerzetesek általában, úgy a ciszterciek is a művészetek gondos ápolói voltak. Fontos szerep jutott nekik különösen az építő művészet kifejlesztése és terjesztése terén. A XII. században a román stílus mellett a gót stílus kezd kifejlődni. Első templomaink: a citeauxi, a clairvauxi, a fontenayi, stb. ebben az átmeneti stílusban épültek. Burgundiából és általában Franciaországból azután a ciszterciek a gótikát előkészítették Európa minden országában, így Spanyolország- és Portugáliában, Németország- és Ausztriában, Itáliában és Angliában, Svéd- és Lengyelországban. Mindenütt, ahol ciszterci műemlékek fönmaradtak, meglátszik ezeken az építményeken a francia befolyás.

A legtávolabbi országokban is mindenütt egy és ugyanazon mintára, Cistercium mintájára építették rendi apátságainkat. A Charta Charitatisban s a Liber Usumban előírt egyöntetű életmódnak is természetes következménye volt ez. A kelet felé néző templom rendszeren három hajós, azonfelül kereszthajóval bír, amelynek keleti oldalához kis kápolnákat építettek. A szentély igen sok templomnál Cistercium mintájára egyenes záródású. Clairvauxban és Pontignyban azonban a megnagyobbított és kibővített egyház félkörben záródik és sugárkápolnák veszik körül; a rendi templomnak nagy része erre a mintára épült, sőt később a sokszögben záródó szentély is elég gyakran előfordul. A templomnak az eredeti előírások szerint tornya nincsen, csak a négyzet fölött szokott lenni egyszerűbb huszártorony. Általában az egyszerűség jellemzi középkori templomainkat; nem a díszítések gazdagságával, hanem arányos szerkezetükkel hatnak a szemlélőre.

A templom kizárólag a szerzetesek használatára épült, akik a főhajó első részében elhelyezett stalumokban végezték officiumukat (zsolozsmájukat); ez volt a chorus monachorum, amely el volt zárva a főhajó hátulsó részében elhelyezett chorus conversumtól.

A többi reguláris épületek négyszöget alkotva leg-

többnyire a templom déli oldalához csatlakoztak és pedig kelet felé nézett a kereszthajó meghosszabbításaképpen a földszinten a sekrestye, a káptalanterem s még egy nagyobb terem, amelyben a szerzetesek napközben, ha nem voltak külső munkával elfoglalva, dolgoztak vagy tanultak. E helyiségek fölött volt a monachusok közös hálóterme (dormitorium), amelyből lépcső vezetett le a templomba. A négyszög déli oldalán volt rendszeren a melegedő helyiség (calefactorium) az étkezőterem (refectorium) és a konyha, nyugati oldalán pedig a munkás testvérek háza (domus conversorum) a raktár- illetve pincehelyiségekkel. Az összes reguláris helyiségeket (loca regularia) a négyszögben körülfutó kerengő (claustrum, Kreuzgang) kapcsolta egybe; a refectorium bejáratával szemben rendszeren kis kápolnaszerű kútházat építettek a kerengőhöz.

A nagyobb apátságokban e helyiségeken kívül még volt külön könyvtárpépület (bibliotheca), betegház (infirmarium) és noviciátus. A vendégek lakása (cella vagy domus hospitum) szintén külön volt a clausurán kívül, e mellett rendszeren volt kis kápolna is, különösen a növendégek számára. Külön apáti lakosztály építése (praelatura) csak a XV. században kezdődik. Ezt a képet a malom, a különböző műhelyek és gazdasági épületek egészítik ki.

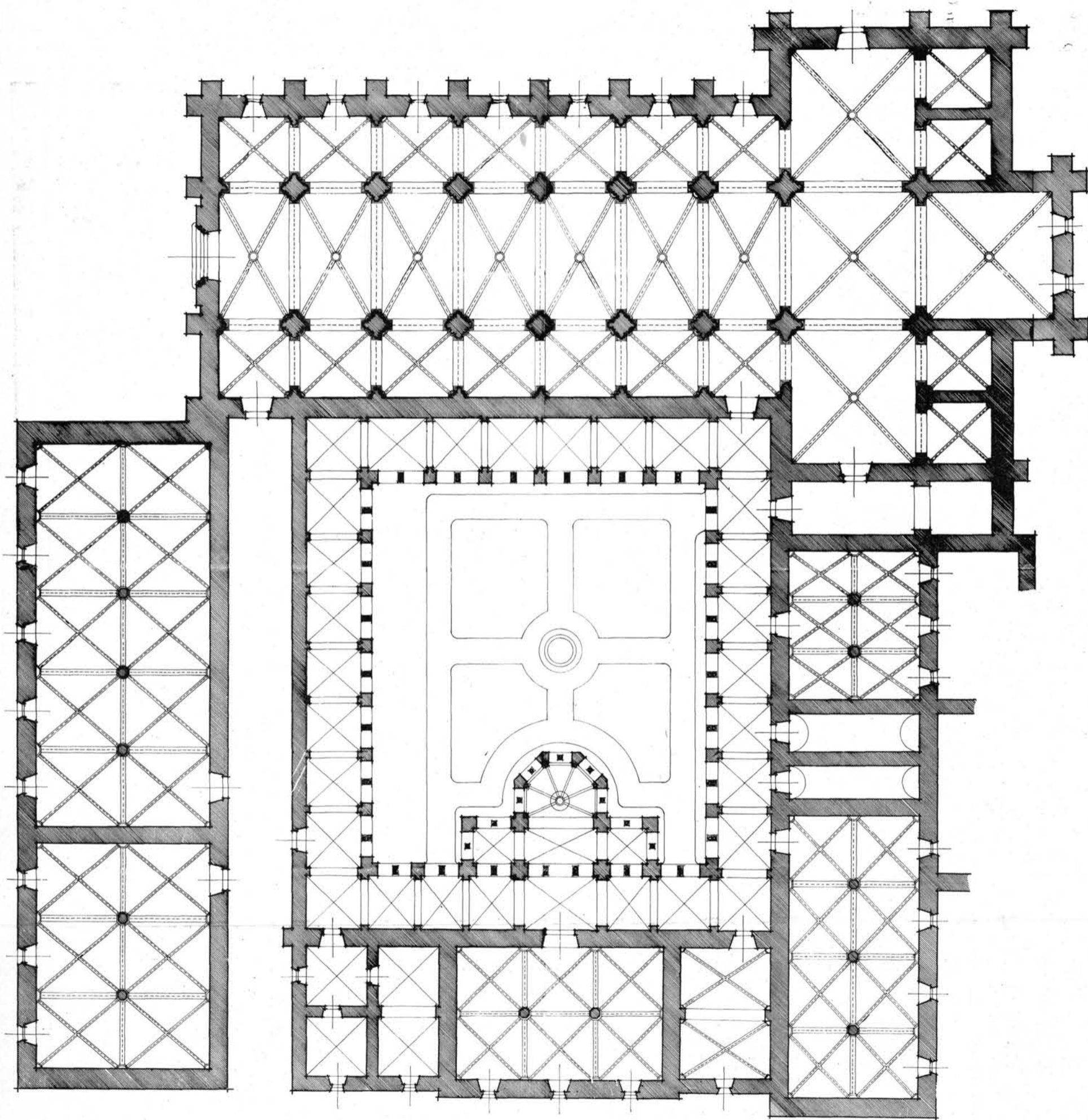
A temető a templomon kívül, a szentély körül szokott lenni. A templomba csak ritkán temetkeztek, a díszsírhelyek a káptalanteremben és a kerengő keleti és a templom melletti szárnyában voltak.

A templomon kívül művészi szempontból különösen a káptalanterem, a kerengő és a refectorium jelentős.

A ciszterciák középkori templomai és monostorai nagy részben eltűntek ugyan, de azért minden országban több-kevesebb megmenekült az emberek és az idő pusztításaitól s ezek a megmaradt építmények mindenütt a művészettörténet élénk érdeklődésének tárgyai és ma is a rend egykori nagyságának, de főleg egységének és szigorú szerzetes szellemének beszédes tanúi.

A középkori Magyarországon említésre méltók: az apátfalvi templom, a kerci templom és monostor romjai, a topuszkói templomrom, a pilisi apátság maradványai s a zirci apátság kiásott töredékei, amelyeket itt kívánok részletesen ismertetni.

A Győr—Veszprém-i vasútvonalon haladva Bakonyszentlászló után hamarosan bejutunk a vadregényes Cuha völgyébe. Kardosréthez érve pillantjuk meg először a zirci apátság nagy épülettömbjét. A vasúti állomástól az országúton haladva néhány perc alatt az apátság elé érünk. Az ősi apátság első alkalommal mindenkit meglep. Hiába álmodoztunk a középkorról, itt minden barokk. A templom 1732-



1. A templom és kolostor alaprajzi rekonstrukciója.
 1. Grundriss-Rekonstruktion der Kirche und des Klosters.

1. Reconstruction du plan de l'église et du cloître.
 1. Реконструкция плана церкви и монастыря.

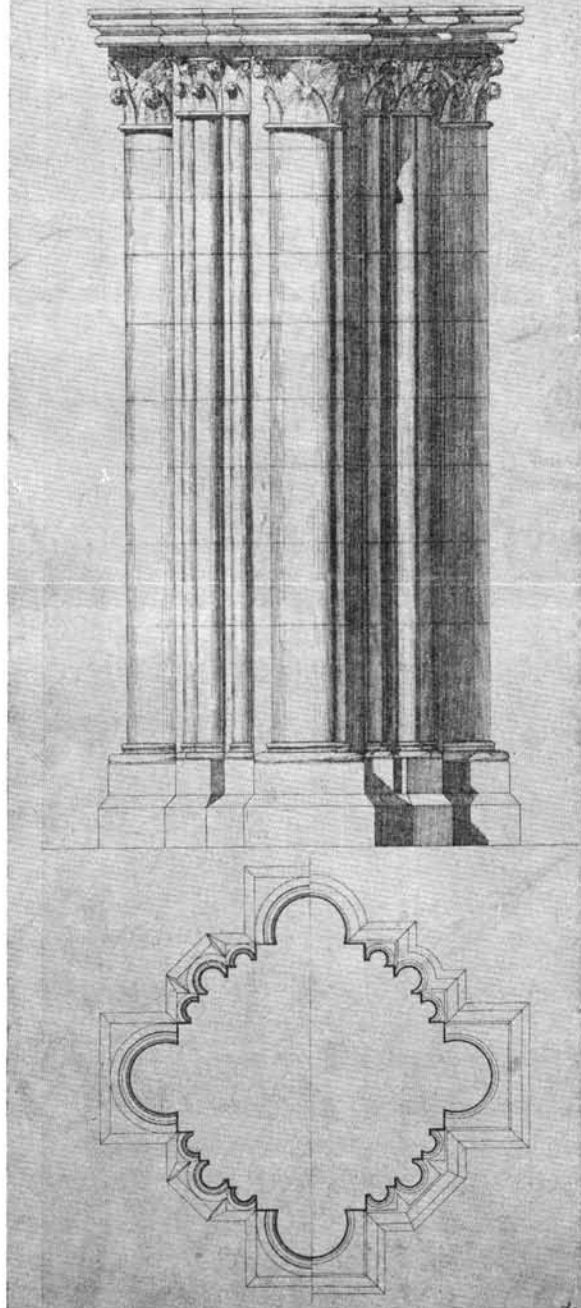
ben épült, a hatalmas front 1867-ben készült el s Békefi Remig renováltatta 1923-ban. A monostor keleti oldalán van az úgynevezett konventkert, amelyet nyugatról keleti irányban haladó egyenes fal választ el az országúttól s északról dél felé húzódik a fal, amely az angolparkot határolja. Ez a konventkert takarja majdnem 200 éven át az ősi Zircet, amelynek épületei kinyúltak a mai országút és az angolkert területére is.

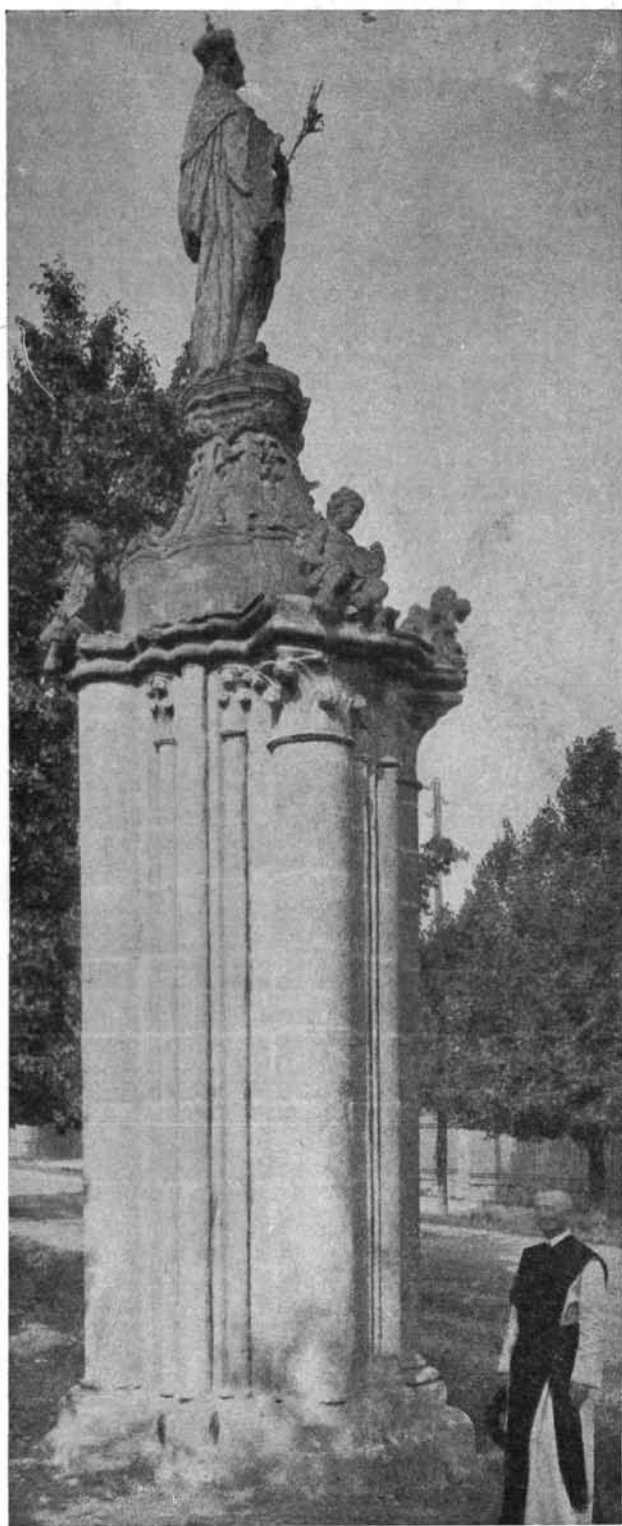
A régi templomot nézzük meg először. Sajnos, az ásatások éppen itt nem hoztak fölszínre annyit, amennyi kívánatos lett volna. A templom építésének idejére vonatkozólag pontos adataink nincsenek. Az épületeknek jó része már Imre királyunk (1196—1204) idejében készen állott. A romokban talált és az új templom falába illesztett fölíratos kő tanúsága szerint Imre király oltárt alapított a zirci templomban: „In nomine patris et filli et spiritus sancti hoc altare fundatum est Aimerico rege ungarino”. Következésképpen a XIII. század elején már erősen dolgoztak a francia ciszterciék a Bakony szívében s bizonyára az egész században folytatták munkájukat. A templom szabályosan keletelt háromhajós latin kereszt alakú, hossza kb. 60 m., a főhajó szélessége 9 m., a mellékhajók szélessége 4,5 m., a kereszthajó hossza 27 m., szélessége 9 m.; a főhajót a mellékhajóktól valószínűleg 7—7 pillérköteg választotta el. Ezek közül az egyik ma is áll eredeti helyén, pontos rajzát s méreteit Dr. Fritz Oszkár fölvétele szerint itt közlöm. (3—6. kép.)

Ez a pillérköteg teljesen olyan, mint az orvái (Aurea Vallis-Belgium) ciszterci apátsági templom pillérkötegei. Igen valószínűnek tartom, hogy ugyanaz a szerzetes-architectus építette a zirci templomot, aki közvetlenül előtte építette Orvált. Az első zirci szerzetesek Clairvauxból jöttek 1182-ben. Clairvauxban 1178-ban szentelték fel a megnagyobbított hatalmas apátsági templomot. Gyakorlott építőmester, képzett kőfaragó testvér bizonyára volt akkoriban elég Clairvauxban, akiket a clairvauxi apát elküldött az újonnan alapított apátságokba, hogy ott is monumentális templomot építsenek; a XII. század végén épült így Clairvaux egyik filiájának, Orvalnak temploma, amelynek tekintélyes romjai ma is bámulatba ejtik a középkori műépítészet kutatóit.

3. A főhajó árkádok egyetlen fennmaradt tartópillérének felmérési rajza.
3. Vermessungsskizze des einzigen erhalten gebliebenen Pfeilers des Hauptschiffes.
3. Relevé de plan du seul pilier subsistant des arcades de la nef centrale.
3. Съёмочный чертеж единственной сохранившейся поддерживающей пилястры аркад главного нефа.

A RÉGI ZIRCI
APÁTSÁGI TEMPLOM EGY PILLÉRJE.
LÉFGÉR 420.





4. A főhajó fennmaradt pillérének fényképe DK-ről.
 4. Aufnahme des gebliebenen Pfeilers des Hauptschiffes.
 4. Photographie du pilier subsistant de la nef centrale.
 4. Фотоснимок сохранившейся пилястри главного нефа с юго-восточной стороны.

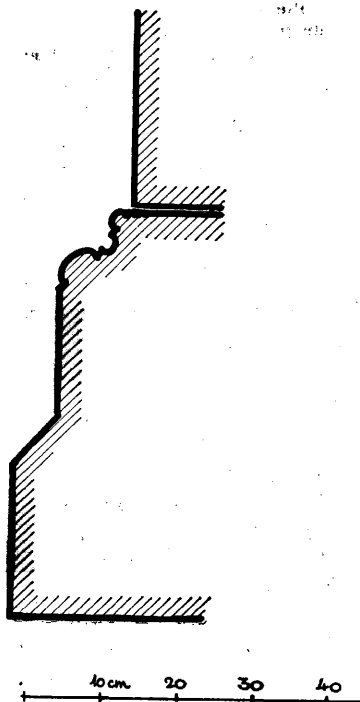
Könnyen elképzelhető, hogy az első zirci apát, aki a generalis capitulumra gyakran visszautazott Franciaországba, Clairvauxban kért építőmestert építendő temploma számára. Orvalban az építkezések pénzühiány miatt szüneteltek s így az orvali mesterek vonulhattak a zirci apáttal a messze keletre. Zirc alapítója, III. Béla bizonyára királyi bőkezűséggel gondoskodott róla, hogy minden rendelkezésre álljon az új apátsági egyház gyors fölépítéséhez.

A zirci templomnak főhajója valószínűleg 7 boltozat-szakaszból állott. Egészen pontosan az ásatásoknál ezt nem lehetett megállapítani, mert a templom nyugati homlokzatának alapfalát nem találtuk meg. A fennmaradt pillérek köteg tagozásából teljes biztonsággal megállapítható, hogy az egyes szakaszokat bordás keresztboltozatok fedték úgy a főhajóban, mint a két mellékhajóban. Az egész templom külső és belső tagozása jól párhuzamba állítható a már említett orvali templommal.² Semmi kétség sem fér hozzá, hogy körülbelül ilyen volt a zirci templom is. Még méreteiben is egyezik a két épület.

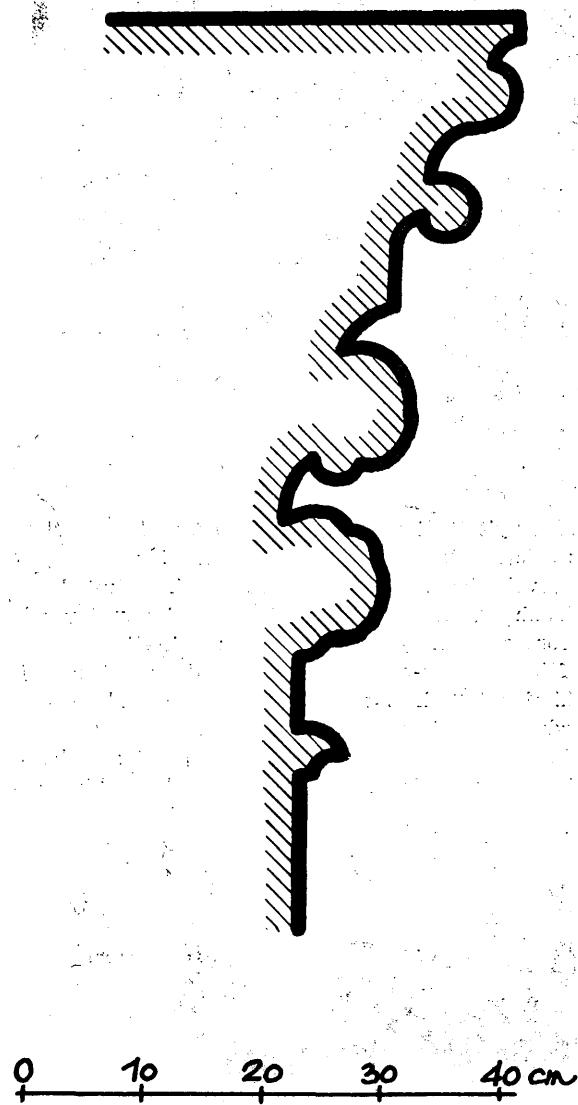
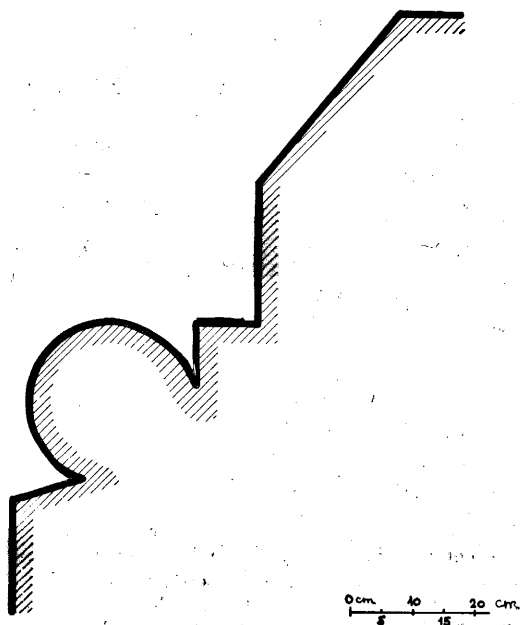
Ugyancsak egyidőben a zirci templommal, épült Rómától délre mintegy 100 km-nyire a fossanovai apátsági templom (1187—1208), amely ma is teljes épségben megvan. Nem igen tévedünk, ha a zirci régi templomot ilyennek képzeljük, legfeljebb egyik részletében kissé egyszerűbb volt s a fossanovai templom méretei valamivel nagyobbak a zircinél (hossza 70 m.).

A még fennálló rendi templomokat és monostorokat szem előtt tartva megkísérlem zirci templomunkat és monostorunkat részletesebben leírni, illetve képzeletben rekonstruálni mindenütt támaszkodva az ásatásnál talált alapfalakra és faragott kövekre.

A templom nyugati homlokzatát, ha ugyan ki volt építve, olyannak kell képzelnünk, mint amilyen a bélépátfalvai vagy a fossanovai. A főhajóba bizonyára díszesebb kapun át jutottak az idegenek, fölötte rózsablakon át bőséges világosság árasztotta el az egész bensőt. Igen sok rendi templomnál a főhomlokzat előtt előcsarnokot látunk; így Cîteauxban, Clairvauxban, Casamariban, Maulbronnban, stb.; ez az előcsarnok legtöbbször a templom 3 hajójának megfelelően hármasszoros három íves bejárattal vagy csak a közepén bejárattal, jobbra és balra

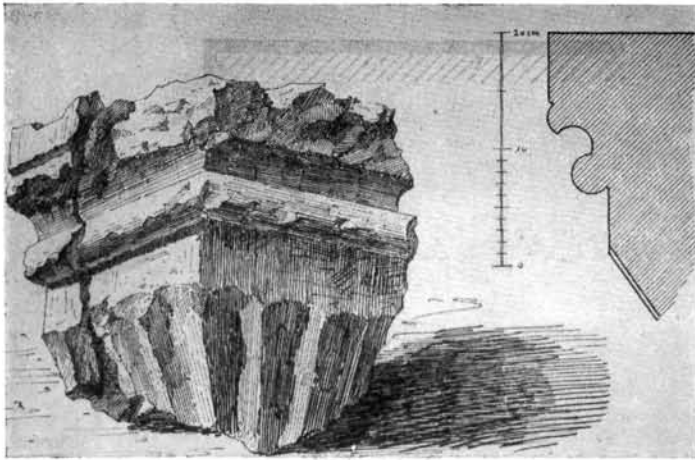


- 5. A pillérköteg lábazati profilja a félszlopoknál.
- 5. Sockelprofil des Pfeilerbundes bei den Halbsäulen.
- 5. Profil de base du faisceau de piliers.
- 5. Цокольный профиль связи пилястры с полуколоннами.



- 7. A káptalanterem pillérlábazatának profilja.
- 7. Profil des Pfeilersockels vom Saal des Domkapitels.
- 7. Profil du socle du pilier de la salle capitulaire.
- 7. Профиль цоколя пилястры зала капитула.

- 6. A pillérfejezet profilja a félszlopoknál.
- 6. Profil der Kapitell.
- 6. Profil du chapiteau de pilier.
- 6. Профиль капители пилястры у полуколонных кпитеалей.



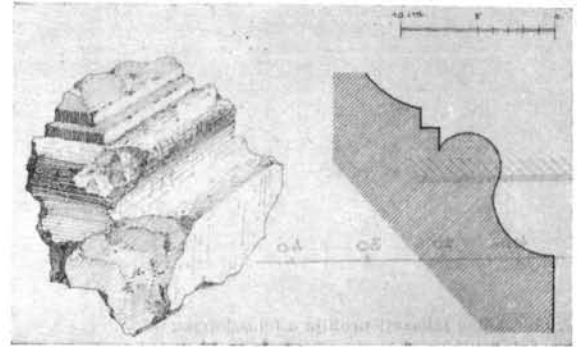
8. Nyolcszögű pillérfő töredéke.
 8. Bruchstück eines achteckigen Pfeilerkapitels.
 8. Fragment d'un chapiteau de pilier octogonal.
 8. Фрагмент капители восьмиугольной пилястры (№ 3.) из 13. в.

híveknek ritkán engedték meg, hogy a templomba jöjjenek.

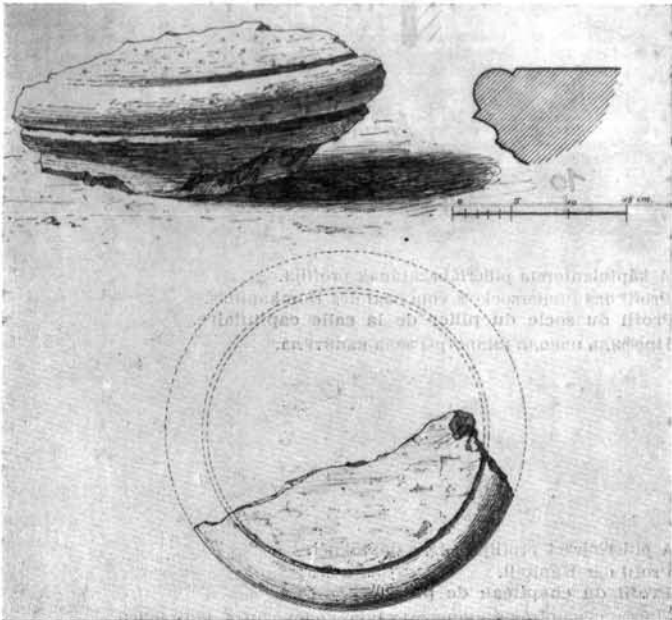
A főkapun belépve menjünk előre a szentélyig. Alapfalait nem találtuk meg az ásatásnál, mert itt az altalaj sziklás. Gondos vizsgálódással a sziklán több helyütt látni a habarcs nyomait. A főhajót s

pedig nyitott áttöréssel. A kisebb templomoknál ez az előcsarnok gyakran elmarad s azt hiszem Zircen sem volt ilyen. Jellegzetes előcsarnok nélküli homlokzata van a heiligenkreuzi apátsági templomnak, a rózsablak helyett 3 félköríves ablak világítja meg a főhajót s egy-egy szintén félköríves ablak a mellékhajókat. A hármás ablak különben gyakran előfordul a főhajó nyugati záródásán.

Mellékkapu nem mindig van a templom főhomlokzatán; nem is volt rá nagyon szükség, hiszen a

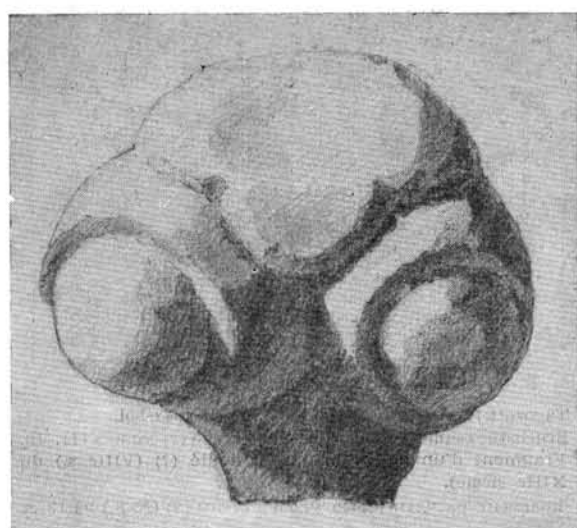
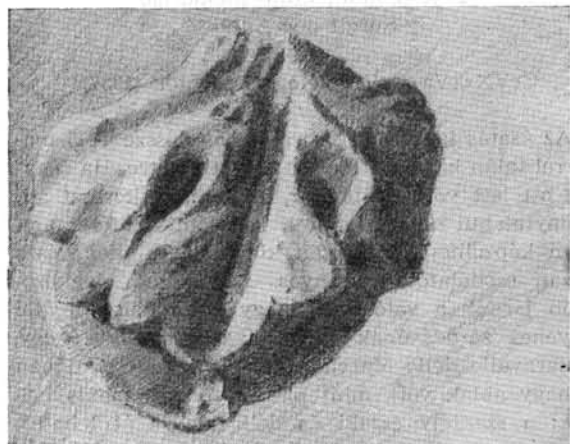


10. Oszloplábazat töredéke a 13. sz-ból.
 10. Bruchstück eines Säulensockels von XIII. Jh.
 10. Fragment d'une base de colonne du XIIIe siècle.
 10. Фрагмент цоколя колонны из 13. в.

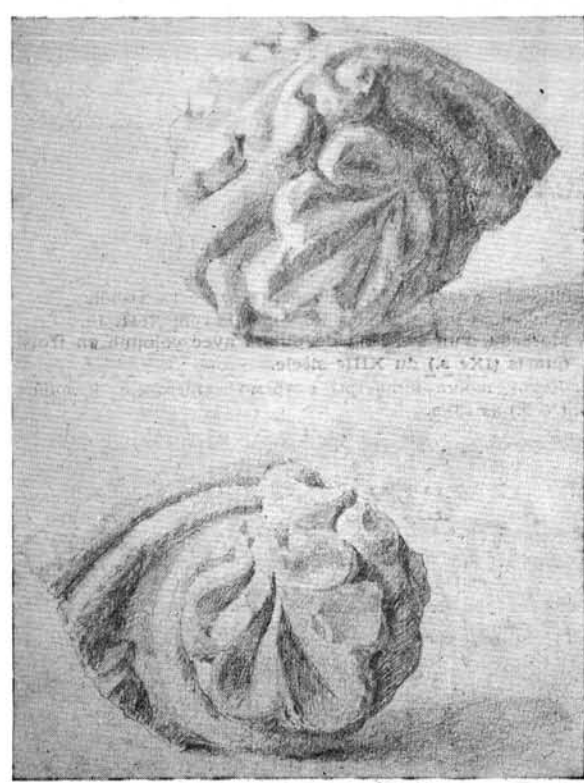


9. Nyolcszögű pillérlábazat töredéke (5. sz.) a 13. sz-ból.
 9. Bruchstück eines achteckigen Pfeilersockels.
 9. Fragment de la base d'un pilier octogonal.
 9. Фрагмент цоколя восьмиугольной пилястры (№ 5.) из 13. в.

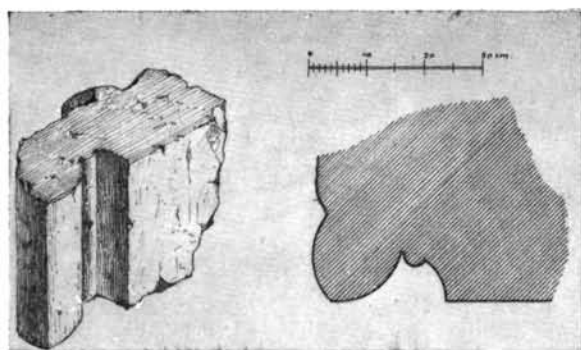
11. Oszlopfő letörött bimbója a 13. sz-ból.
 11. Abgebrochene Knospe eines Säulenkapitels vom XIII. Jh.
 11. Crochet cassé d'un chapiteau du XIII^e siècle.
 11. Ломаная почка капители из 13. в.



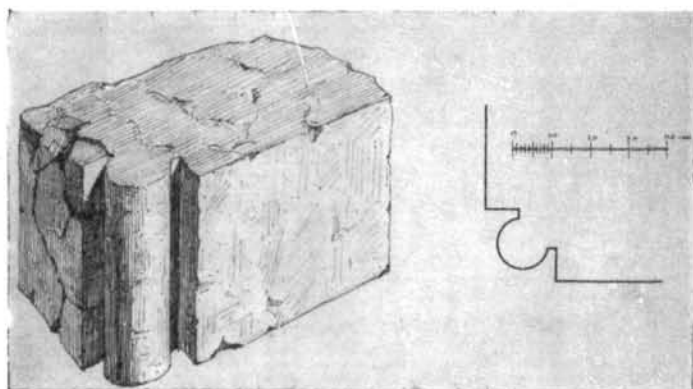
13. Oszlopfő letörött bimbója a 13. sz-ból.
 13. Abgebrochene Knospe eines Säulenkapitels vom XIII. Jh.
 13. Crochet cassé d'un chapiteau du XIII^e siècle.
 13. Ломаная почка капители из 13. в.



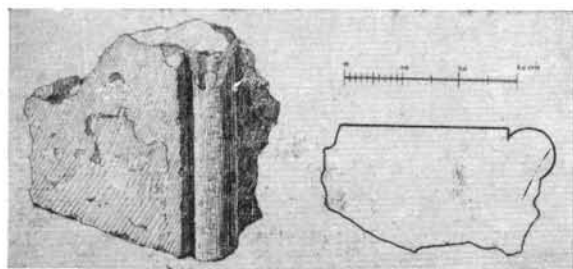
12. Oszlopfő letörött bimbója a 13. sz-ból.
 12. Abgebrochene Knospe eines Säulenkapitels vom XIII. Jh.
 12. Crochet cassé d'un chapiteau du XIII^e siècle.
 12. Ломаная почка капители из 13. в.



14. Tagozott falsarok (?) töredéke (8. sz.) a 13. sz-ból.
 14. Bruchstück einer gegliederten Mauerecke (?) vom XIII. Jh.
 14. Fragment d'un angle de mur articulé (?) (VIII^e s.) du XIII^e siècle.
 14. Фрагмент расчлененного угла стены (?) (№ 8.) из 13. в.



15. Pilléerköteg darabja $\frac{3}{4}$ oszloppal (9. sz.) a 13. sz-ból.
 15. Stück eines Pfeilerbundes mit $\frac{3}{4}$ Säule vom XIII. Jh.
 15. Morceau d'un faisceau de piliers avec colonne en trois quarts (IX^e s.) du XIII^e siècle.
 15. Кусок пучка пилястры с тремя четвертями колонны (№ 9.) из 13. в.



így a szentélyt is ma éppen középen kettévágja az angolkert illetve a konventkert fala s a fal vonalában áll egy kőkereszt a következő felírással:

Hic Ubi Quondam
 In Sancto Sanctorum
 Veteris Basilicae Cisterciensis
 Incruentus Agnus
 Patri Coelesti Quotidie Immolabatur
 Piae Monumentum Memoriae
 Surgit hoc Anno

CrVX tVa CrVCifIXe reDeMptor (1837)³

Az ásatás igazolja a feliratot, mindössze 4—5 méterrel talán kitolja a főoltár helyét keletre. Ha tényleg ott lett volna a főoltár, ahol ma a kereszt áll, aránytalanul hosszú lenne a templom szentélye ami nem képzelhető el, hiszen különben minden része olyan csodálatosan arányos. Azt hiszem, legközelebb járunk a valóhoz, ha egy boltszakaszból álló egyenes záródásúnak rajzoljuk a szentélyt (Acey, Chiaravalle delle Marche), amelynek keleti falában 3 nagy ablak volt, mint pl. Apátfalván ma is látjuk: a szentély északi és déli fala is át lehetett törve, mert a szerzetesek szerették a sok világosságot a szentélyben, ahol az egyszerű, kőből faragott oltár-mensa állott kis oszlopocskákon, közepén festett, elmozdítható fakereszttel, jobbra-balra az oltár mellett egy-egy kandeláber gyertyával. Az oltár subpedáneumához egy lépcső vezetett s olyan távolságban állott a keleti zárófaltól, hogy kényelmesen körül lehetett kerülni. A presbyterium maga két lépcsővel volt magasabb mint a chorus monachorum.

A szentély alaprajza lehetett olyan, mint az acey-i apátsági templom. Aceyben a tulajdonképpeni szentély két boltzatszakaszból áll s ehhez csatlakozik egy jóval alacsonyabb apsis a főoltárral.

Zircen a szentélytől északra és délre két-két kis egyenes záródású kápolna lehetett a privát misék elmondására. Ezek is kelet felől kapták a felkelő nap világosságát s itt az oltár közvetlenül a keleti falhoz volt építve.

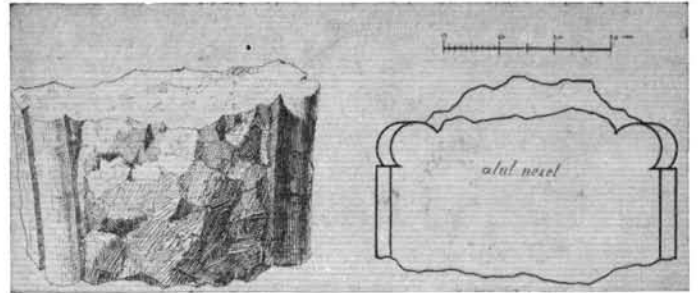
16. Boltváll (?) töredéke, a homlokívhez tartozó hengertaggal (10. sz.) a 13. sz-ból.
 16. Fragment eines Gewölbeanlaufes (?) mit zum Stirnbogen gehörenden Walzenglied. XIII. Jh.
 16. Fragment d'une retombée (?) avec le membre cylindrique appartenant à l'arc frontal (n° 10), du XIII^e siècle.
 16. Фрагмент плеча свода (?) с принадлежащим лобовой арке цилиндрическим членом (№ 10) из 13. в.

Apátfalván csak egy-egy ilyen kápolna van jobbra és balra; nagyobb templomokban hármat-hármat találunk, pl. Chiaravalle Milanese-ben; itt a keleti kápolnák felett emeleti rész is van. Ezeket az emeleti helyiségeket raktárnak, levéltárnak, kincstárnak használták. La Ferté-ben négy-négy keleti kápolna volt.

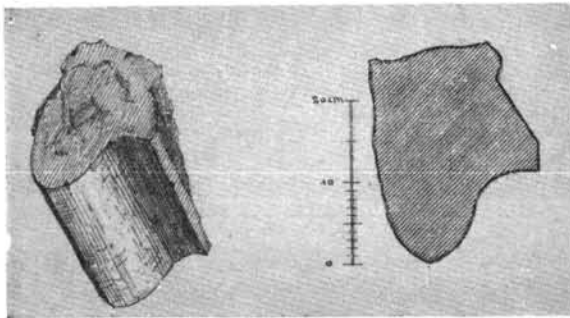
A kereszthajó 3 nagy négyszögű boltozat-szakaszból állhatott; a középső szakasz fölött (négyezet) szokott lenni az egyszerűbb huszártorony a harangokkal (kettő), amelyeknek kötele lefogott a templomba.

A kereszthajó déli boltszakasza nyugati falához támaszkodott rendszeren a kőlépcső, amely fölvezetett a monostor-épület keleti szárnyának emeletén levő dormitoriumba (hálóterem), áttörve a kereszthajó déli falát. Ugyancsak ezen a falon át a földszinten vezetett egy ajtó a sekrestyébe.

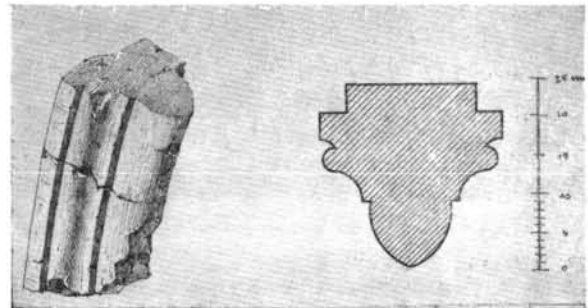
A kereszthajó szabadon álló zárófala (Zircen az északi) szintén díszesebb szokott lenni igen gyakran



17. Boltváll darabja a homlokívek kétfelé ívelő hengertagjaival (11. sz.) a 13. sz-ból.
 17. Stück eines Gewölbeanlaufes mit in zwei Richtungen wölbenden Walzengliedern des Stirnbogens XIII. Jh.
 17. Morceau d'une retombée avec les membres cylindriques montant dans deux directions des arcs frontaux, du XIII^e siècle.
 17. Кусок плеча свода с арочными двунаправленными цилиндрическими членами лобовых сводов (№ 11.) из 13. в.



18. Bordatöredék a 13. sz-ból
 18. Rippenfragment vom XIII. Jh.
 18. Fragment de nervure du XIII^e siècle.
 18. Фрагмент ребра из 13. в.

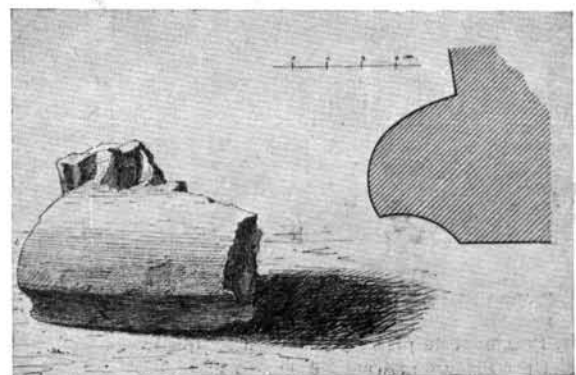


19. Bordatöredék a 13. sz-ból.
 19. Rippenfragment vom XIII. Jh.
 19. Fragment de nervure du XIII^e siècle.
 19. Фрагмент ребра из 13. в.

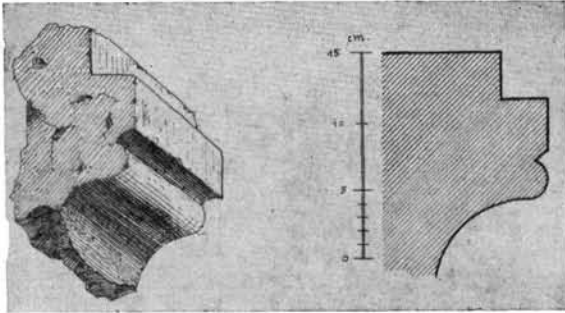
rózsaablakkal; a földszinten ajtó vezetett ki a szerzetesek temetőjébe.

A kereszthajó négyezetébe nyúlik bele néha a chorus monachorum, folytatódva a főhajó 2 vagy 3 boltszakasza alatt.

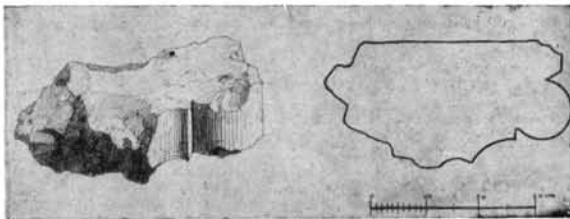
A főhajó egy ablakának bélétköve megvan. Erről megállapítható, hogy a főhajó falának vastagsága az ablakok magasságában 80 cm. volt, az ablakok ré-



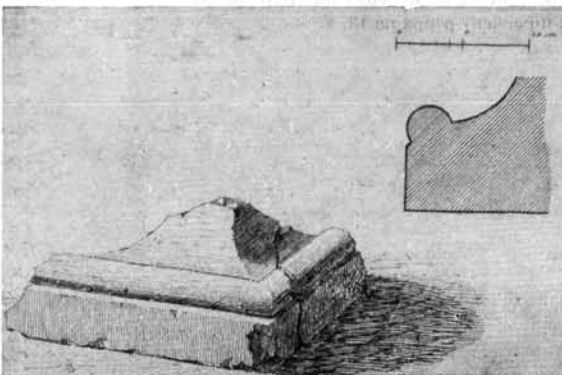
20. Profilus kőtöredék a 13. sz-ból
 20. Profiliertes Steinfragment vom XIII. Jh.
 20. Fragment de pierre profilée du XIII^e siècle.
 20. Профильный каменный фрагмент из 13. в.



21. Profilos kötőredék (4. sz) a 13. sz-ból.
 21. Profiliertes Steinfragment (N° 4.) vom XIII. Jh.
 21. Fragment de pierre profilée du XIII^e siècle. (n° 4).
 21. Профильный каменный фрагмент (№ 4.) из 13. в.



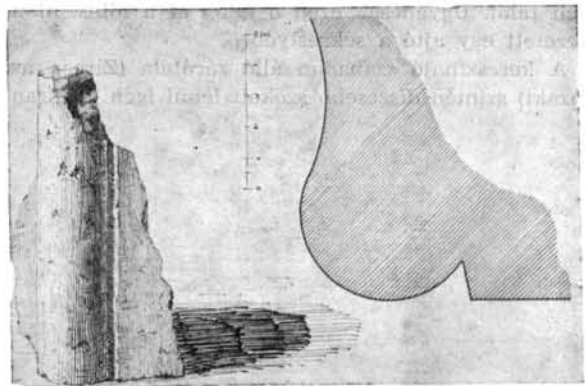
22. Profilos kötőredék a 13. sz-ból
 22. Profiliertes Steinfragment vom XIII. Jh.
 22. Fragment de pierre profilée du XIII^e siècle.
 22. Профильный каменный фрагмент из 13. в.



23. Profilos kötőredék a 13. sz-ból.
 23. Profiliertes Steinfragment vom XIII. Jh.
 23. Fragment de pierre profilée du XIII^e siècle.
 23. Профильный каменный фрагмент из 13. в.



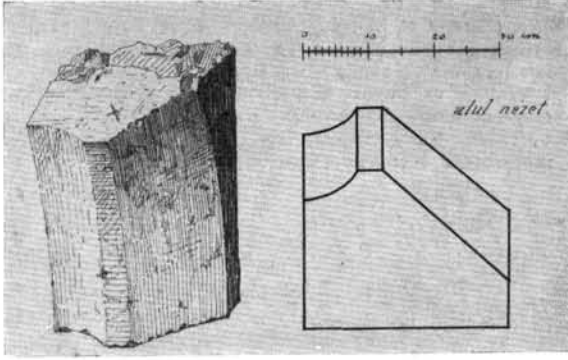
24. Profilos kötőredék a 13. sz-ból
 24. Profiliertes Steinfragment vom XIII. Jh.
 24. Fragment de pierre profilée du XIII^e siècle.
 24. Профильный каменный фрагмент из 13. в.



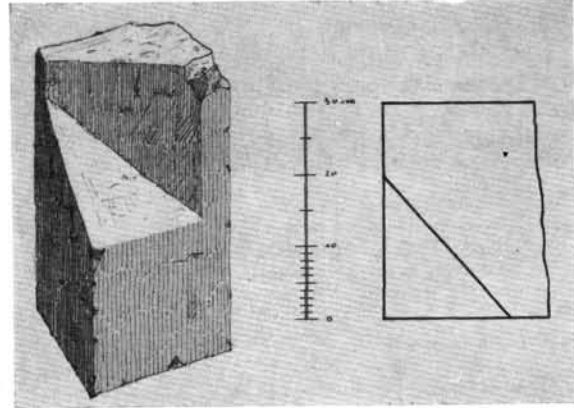
25. Töredék derékszögben beforduló profillal (12. sz) a 13. sz-ból
 25. Fragment mit in Rechteck wendenden Profil (N°12.) vom XIII. Jh.
 25. Fragment au profil se tournant en angle droit (n° 12) du XIII^e siècle.
 25. Фрагмент с прямоугольно ввертывающимся профилем (№ 12.) из 13. в.



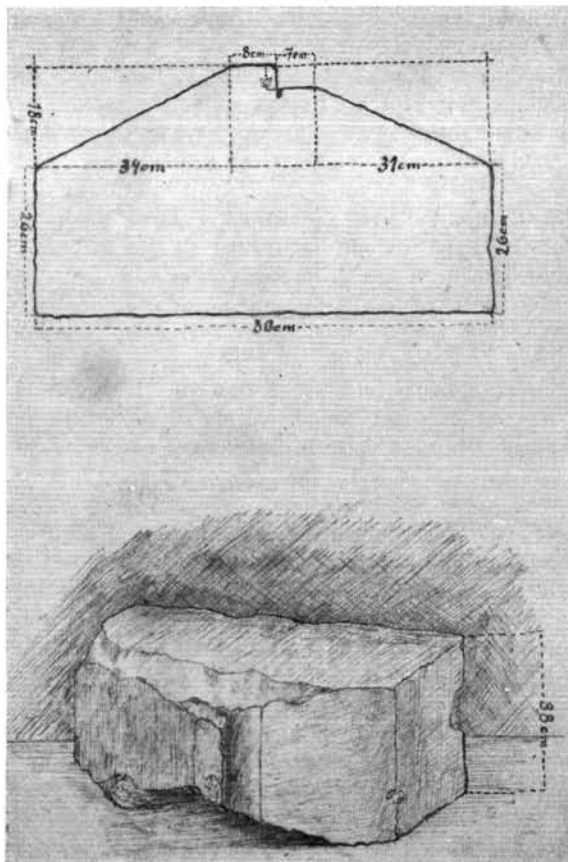
26. Profilos kötőredék a 13. sz-ból
 26. Profiliertes Steinfragment vom XIII. Jh.
 26. Fragment de pierre profilée du XIII^e siècle.
 26. Профильный каменный фрагмент из 13. в.



27. Ívtöredék kőfaragójeggyel (13. sz.) a 13. sz.-ból
 27. Bogenfragment mit Steinmetzzeichen (N°13.) vom XIII. Jh.
 27. Fragment d'arc portant une marque de tailleur de pierre (n° 13) du XIII^e siècle.
 27. Фрагмент свода со знаком каменотеса (№ 13.) из 13. в.

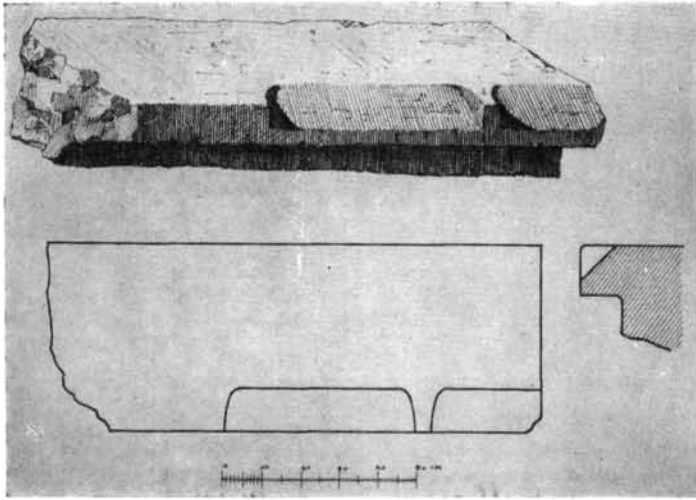


29. Rézsüablak könyöklőjének sarka (?) (6. sz.) a 13. sz.-ból (?)
 29. Ecke der Brüstung eines abschrägten Fensters (?) (N° 6.) vom XIII. Jh. (?)
 29. Angle de la barre d'appui d'une fenêtre en talus (?) (n° 6) du XIII^e siècle (?).
 29. Уголок (?), подоконной плиты склонного окна (?) из 13. в. (?)



30. Töredék kötél díszrel a 13. sz.-ból (?)
 30. Fragment mit Schnurverzierung vom XIII. Jh. (?)
 30. Fragment à décor de corde du XIII^e siècle (?).
 30. Фрагмент с канатным орнаментом из 13. в. (?)

28. Rézsüablak bélletének darabja (14. sz.) a 13. sz.-ból
 28. Stück eines abschrägten Fensters (N° 14.) vom XIII. Jh.
 28. Morceau de chambranle d'une fenêtre en talus (n° 14) du XIII^e siècle.
 28. Кусок подкладки склонного окна (14.) из 13. в.



31. Négyzetes keresztmetszű ablak szemöldökkövének töredéke (7. sz.) a 15. sz.-ból.
31. Brüstungsfragment eines viereckigen Kreuzgegliederten Fensters. (N° 7.) vom XV. Jh.
31. Fragment de la barre d'appui d'une fenêtre croisée quadrangulaire (n° 7) du XV^e siècle.
31. Фрагмент подоконной плиты четырехугольного окна с крестообразным делением (№ 7.) из 15. в.

zsúje sima. Az üvegezés számára a horony megvan rajta. A törmelékek között találunk üvegdarabokat is, zöldesszürke, nem finom üveget. A rendi előírás tiltotta a színes ablakokat, azért a szürke üveget úgy foglalták ólomba, hogy ez az ólmozás sokszor igen szép geometrikus vagy lomb mintákat mutatott. Ilyen ablakokat ismerünk Heiligenkreuzból, Pontignyből.

A főhajó keleti két szakasza pillérkötegeinek boltozatbortartó féloszlopai bizonyára nem futottak le a talpzatig, s konzolok támasztották alá. Így volt ez mindenütt az ide támaszkodó stallumok miatt. Az épület keleti szárnyában volt az általános rendi szokás szerint a sekrestye, a káptalanterem, e mellett egy kicsiny auditorium, majd egy átjáró folyosó a kertbe és lépcső föl az emeletre, s végül egy nagyobb auditorium. Ezek fölött a helyiségek fölött volt a nagy közös hálóterem.

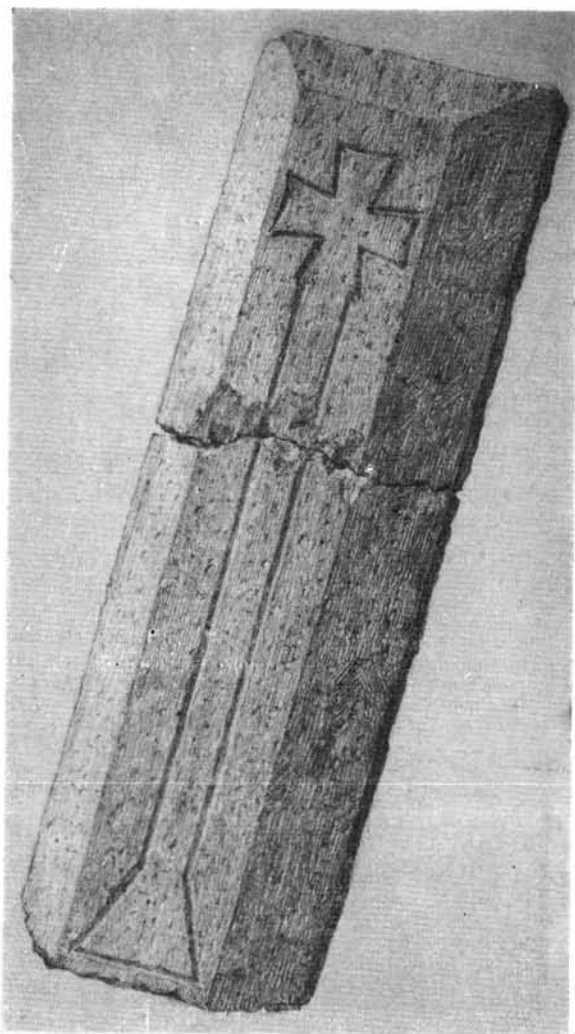
A sekrestyét a Liber Usuum vestiariumnak nevezi, mert itt őrizték a miseruhákat, itt öltözött és vetkőzött a miséző pap. A zirci sekrestye alapfalait teljesen feltártuk s feltűnő talán, milyen kicsiny volt ez a helyiség. Ugyanezt állapíthatjuk meg a többi apátságoknál is, de nem is volt szükség nagyobb sekrestyére, hiszen a rend első idejében kevés szerzetes pap volt egy-egy kolostorban. A szerzetesek nagyobb része csak monachus volt s nem szentelték őket papokká. A sekrestye mellett van a káptalanterem. A templom után a monostor legtiszteletreméltóbb helyisége. A kerengőből díszesebb kapun egy-két lépcső vezet le a 10 m hosszú és ugyancsak 10 m. széles terembe. Az egyik zirci márványból való lépcsőfokot eredeti helyén találtuk. A fal faragott köveit sem vitték el mind az új apátság építői.

A termet két nyolcszögletű talpzatán álló oszlop hosszában két hajóra osztotta. A baloldali oszlopnak finoman csiszolt talpzatát (basis) eredeti helyén találtuk, (7. és 40—41. kép.) a másik teljesen azonos méretű és rajzú basist novicius korom óta ismertem, kissé megcsönkítva ott hevert a konventkertben. Ezt annak idején visszavittem eredeti helyére. (9. kép.) A két oszlop s a falakba erősített gyámkövek tartották a hat kicsiny boltozat-szakaszt, amelynek mindegyike bizonyára bordás keresztboltozat volt. A világitást kelet felől két vagy három ablakon át kapta a terem, s a bejárat mellett jobbról és balról szintén át volt törve a fal, úgyhogy a kerengőről be lehetett látni a káptalanba. Száznál több rendi káptalanterem ma is teljes épségben megvan még. (Heiligenkreuz, Zwettl, Fossanova, Casamari, Poblet, Maulbronn).

Nagyon sok káptalanterem padozatát sírkövek tartják, a monostor apátjainak ez volt a szokott temetkező helye.

A káptalanterem mellett egy keskeny kis helyiség van, ez a kisebb auditorium, ahol a konvent priorja káptalan után kiosztotta a szerzeteseknek a munkát, ugyancsak itt beszélhettek priorjukkal a lectio idején. Kettőnél többen egyszerre nem léphettek be az auditoriumba, hacsak a prior nem tartotta szükségesnek, hogy több szerzetest hívasson ide megbeszélésre. A kis auditoriumot a nagy auditoriumtól (scriptorium) egy átjáró választja el. Ezen át lehetett kijutni a keresztfolyosóból a kertbe. Gyakran lépcső is volt ide beépítve, amelyen föl lehetett menni a dormitorium monachorumba, a szerzetesek közös hálótermébe.

Az ásatások folyamán a nagy auditorium került a legjobban felszínre. A 20 × 10 méteres terem szintje mélyebb, mint a keresztfolyosóé. Az alsó lépcsőfokot eredeti helyén találtuk. A terembe lépők természetesen jobb felé indultak, ami látszik a lépcsőn is. Ez az oldala fényesre van lekoptatva. A nyugati fal belső részén a szép faragott kövek 60—70 cm. magasságig eredeti helyükön vannak. A 10 × 20 m. nagyságú termet a közepén álló 3 oszlop két hajóra osztotta, boltozata 8 boltszakaszból állott. Az első s a harmadik oszlop nyolcszögű talpzatát meglehetősen épségben szintén eredeti helyén találtuk, a középső



bázis nincs meg, csak alépitménye látható tisztán. (42. kép.) E talapatok feltűnően hasonlítanak a noirlaci apátság kapitulumában és cellariumában látható bázisokhoz. Ezt a nagytermet mindenütt megtaláljuk. Szükség is volt rá, különösen rossz időben. Ez volt a szerzetesek közös munkaterme. Itt

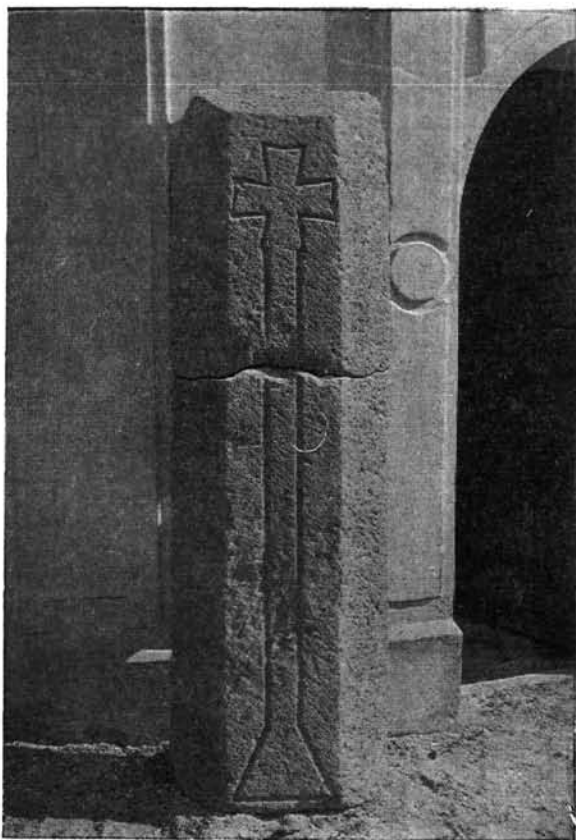
33. A 32. sz. képen rajzban bemutatott sírkő fényképe.
 33. Photographie des Grabsteines von der Abb. 32.
 33. Photographie de la pierre tombale présentée en dessin sur la fig. 32.
 33. Фотоснимок надмогильного камня, изображенного в рисунке на фиг. 32.

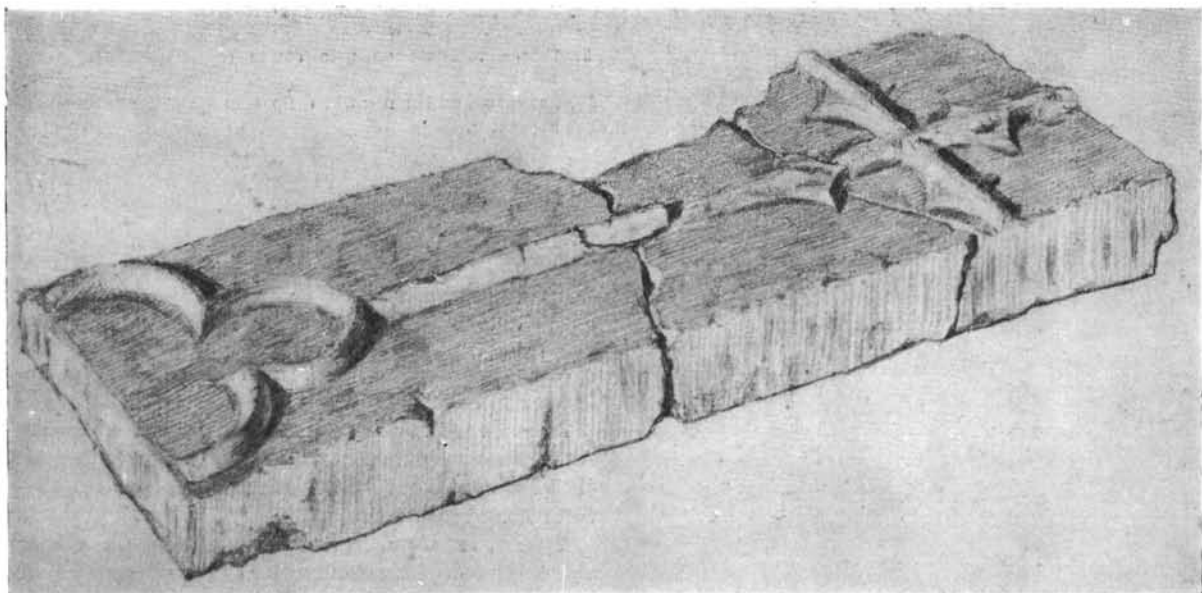
32. Vörös homokkőből készült sírkő (1. sz.) a 13–14. sz.-ből
 32. Grabstein aus rotem Sandstein (N° 1.) vom XIII–XIV. Jh.
 32. Pierre tombale en grès rouge (n° 1) du XIIIe–XIVe siècle.
 32. Надмогильный камень из красного мрамора (№ 1.) из 13–14. в.

olvastak, írtak, előadásokat hallgattak, amikor más külső munkával nem foglalkozhattak. Espinayben e terem falában pulpitus is van az előadó vagy felolvasó részére, hasonlóan a refektóriumokban található pulpitushoz.

Zircen ebédlőnek is használhatták ezt a termet. Az ásatások nyomán ugyanis úgy látszik, hogy az általában a kerengő déli oldalához épített refektórium nem készült el.

A rendi szokás szerint a kerengő déli szárnyához volt hozzáépítve a calefactorium (a melegedő szoba), a refektorium (étkező terem) és a coquina (konyha). Az itt föltárt falmaradványok oly csekélyek, hogy





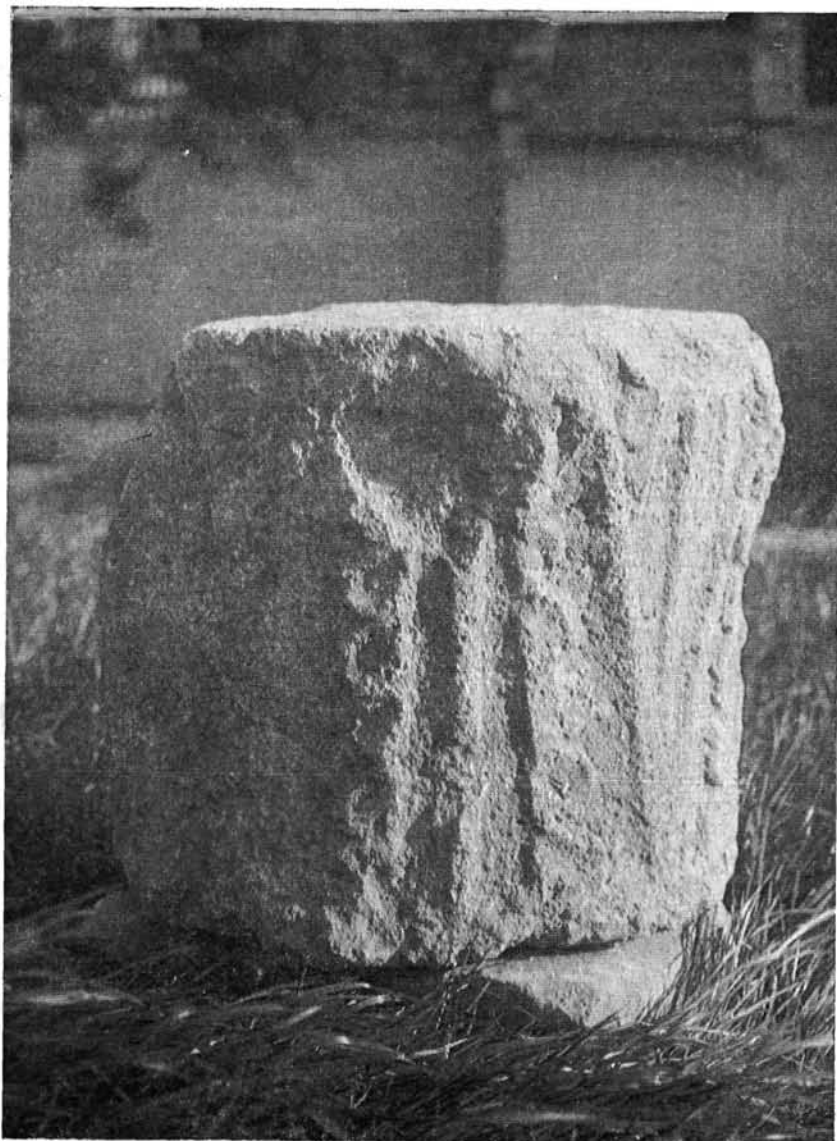
34. Fehér mészkőből faragott sírkő (2. sz), a 14. sz.-ból.
34. Grabstein aus weissem Kalkstein (N° 2.) vom XIV. Jh.

34. Pierre tombale en calcaire blanc (n° 2) du XIV^e siècle.
34. надмогильный камень из белого известняка (№ 2) из 14. в.



35. Levéldíszes féloszlopfő (15. sz.) a 13. sz.-ból.
35. Blattverziertes Halbsäulenkapitel (N° 15.) vom XIII. Jh.

35. Chapiteau d'une demi-colonne, orné de feuilles (n° 15) du XIII^e siècle.
35. Половина капители с листовым орнаментом (№ 15.) из 13. в.



36. Erkélytartó (?) konzol (16. sz.) a 13. sz.-ból
36. Balkonträger (?) Konzol (N° 16.) vom XIII. Jh.

semmi biztosat nem lehet rájuk építeni. A calefactorium volt az egyedüli helyiség a monostorban, ahol télen fűtöttek. Ide jöttek a szerzetesek melegedni.

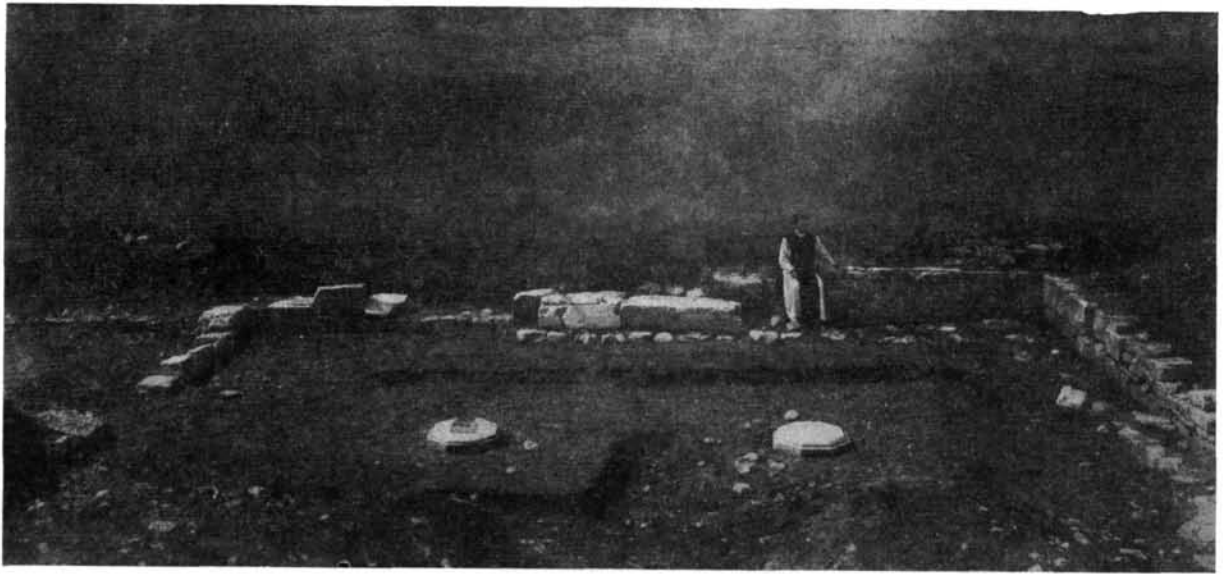
A refektoriumtól nyugatra van rendesen a konyha s vele kapcsolatosan valamilyen éléstár. Az ásatás itt sem hozott felszínre semmi biztosat. A rendi sza-

36. Console supportant un balcon (?) (n° 16) du XIIIe siècle.

36. Консоль для эркера (?), (№ 16) из 13. в.

bályok szerint igen egyszerű volt a konyha berendezése. Csak azok léphettek be a konyhába, akiknek ott dolguk volt.

A monostor épületének nyugati szárnya volt a conversusok háza. Ugyancsak itt szokott lenni a cellarium (pince és raktárhelyiség). Zircen ez az épületrész nem csatlakozott közvetlenül a kereszt-



37. A kolostor K-i szárnyának kiásott maradványai K-ről
 37. Ausgegrabene Reste vom östlichen Flügel des Klosters
 von O.
 37. Les restes dégagés de l'aile est du cloître, vus de l'est.
 37. Выкопанные остатки восточного крыла монастыря с
 востока.

38. A kolostor K-i szárnyának maradványai D-ről
 38. Ausgegrabene Reste vom östlichen Flügel des Klosters
 von S.
 38. Les restes de l'aile est du cloître, vus du sud.
 38. Остатки восточного крыла монастыря с юга.



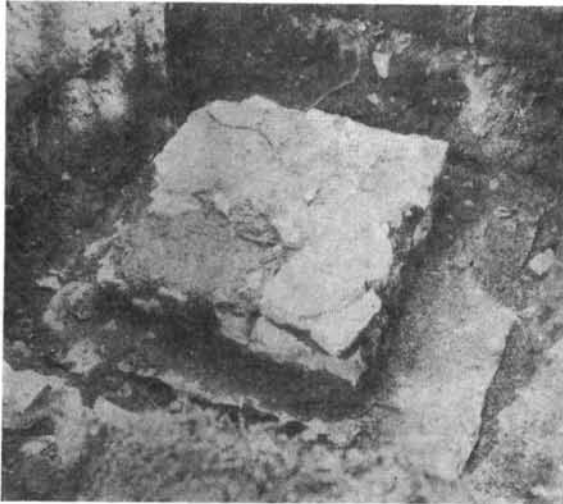
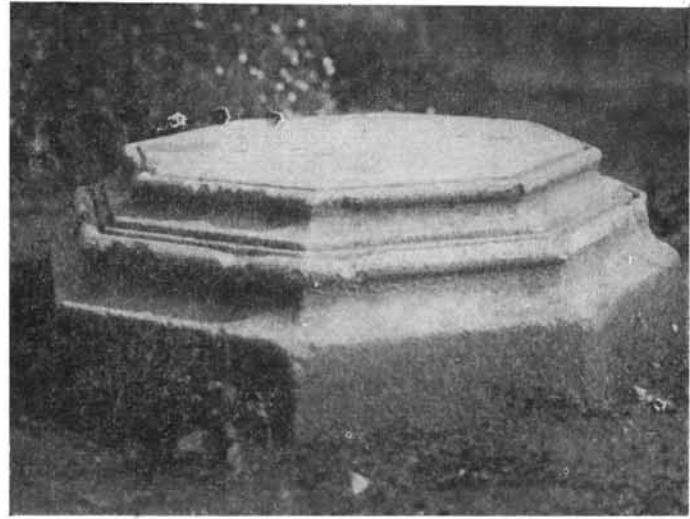


39. A kolostor K-i szárnyának maradványai É-ről
39. Reste des östlichen Flügels des Klosters von N.

39. Les restes de l'aile est, vus du nord.
39. Остатки восточного крыла монастыря с севера.

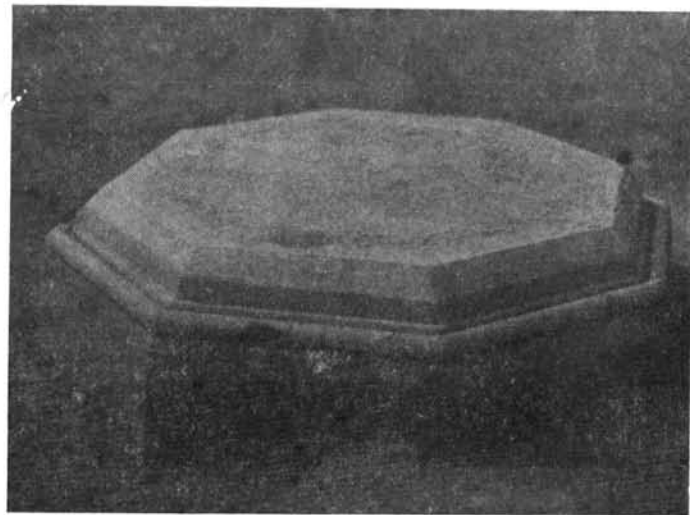
40. Az auditorium egyik pillérlábazata
 40. Ein Pfeilersockel des Auditoriums.
 40. L'unedes bases de pilier de l'auditoire.
 40. Цоколь одной из пилястр аудитории.

folyosó nyugati szárnyához, hanem úgy mint Citeauxban és Clairvauxban keskeny udvar (Kloster-gasse) választotta el attól. A feltárt alapfalak egy 13×30 m-es hatalmas termet vesznek körül, amelyet a közepén négy oszlop két hajóra oszt, egy-egy hajóban tehát öt boltszakasz volt. Az oszlopok vagy pillérek alépitménye igen mélyen van s így valószínű, hogy a terem földszintj része cellarium volt, az emeleten húzódott végig a conversusok hálóterme. Ettől a helyiségtől déli irányba volt tervezve, vagy kiépítve a conversusok refectoriuma. Az ásatásnál nem találtuk meg.



42. Pillér- vagy oszlopalapozás a kolostor Ny-i szárnyában
 42. Pfeiler- oder Säulen-Grundmauerung im W-. Flügel des Klosters.
 42. Pilier ou colonne de fondation dans l'aile ouest du cloître.
 42. Основание пилястры или столба в западном крыле монастыря.

A monostor összes helyiségeit a kerengő kötötte össze. Nyitott árkádós folyosó volt ez, amely négyszögű udvart zárt körül. Keleti szárnyából nyílt az ajtó a templomba, itt ezelőtt az ajtó előtt találtunk egy szép sír-fedő lapot. Egyszerű kereszt van belevésve. Felirata nincs. Nagysága: $146 \times 51 \times 15,5$ cm. Anyaga vörös szemcsés homokkő. (Vörösberény). (32—33. kép.) A talajban kutatva jó mélyen egy ki-



41. A káptalanterem egyik pillérlábazata
 41. Ein Pfeilersockel des Kapitelsaales.
 41. L'unedes bases de pilier de la salle capitulaire.
 41. Цоколь одной из пилястр зала капитула.

téglázott sírra akadtunk. Teljes csontváz fekszik benne, mellén keresztbe tett karokkal. A sírkő egyszerűsége Zirc első éveire mutat. Talán az első apát földi maradványait takarta, vagy valamelyik első kiváló jötevőét.

Aiguebelleben 1855-ben ráakadtak az alapító sírjára, amelyet hasonló sírkő takart. A loccum apát-ság káptalantermében is van három hasonló sírfedőlap. A hagyomány szerint az alapítók sírkövei. (XII. század vége felé).

A templomból jövet a kereszthajó után van a bejárat a sekrestyébe, illetve az armariumba. Itt tartották a könyveket. Majd a capitulum díszes kapuja következik, amelynek két oldalán nyitott ablak van. A capitulum bejárata előtt találtuk a szép gótikus sírfedő lapot, egyszerű, de igen szép faragású domborművű keresztel. Szintén fölírás nélkül; három darabra törve. Nagysága: $149,5 \times 50 \times 16$ cm. Az alatta levő csontvázak meg voltak bolygatva. A káptalan előtti sírhelyet is mindig dísz sírnak tekintették. Déli irányban tovább haladva elmegyünk a kis auditorium majd az átjáró folyosó vagy a dormitoriumba vezető lépcső, és végül a nagy auditorium ajtaja előtt.

A keresztfolyosó déli szakaszából nyílt az ajtó a calefactoriumba és a refektoriumba. A refektorium helyével szemben rátaláltunk a hatszögű kútház alapfalaira, amely a most is meglevő kutat veszi körül. Itt mostak kezét a szerzetesek, mielőtt a refektoriumba mentek. Itt nyiratkoztak és borotválkoztak. Ha nem volt külön kútház, akkor a refektorium bejárata mellett volt a keresztfolyosón több vízcsap és végezték az előírt kézmosásokat. A konyhából a keresztfolyosóra nem nyílt ajtó. Az ételszag így nem jutott a claustrumba. Itt a konyha közelében a domus conversorum mellett sok helyütt volt egy külön kis auditorium (juxta coquinam) a cellarius számára, ahol a conversusokkal és azokkal érintkezhe-

tett, akik a konyhában szolgálatot teljesítettek. Kívülről vagy a délnyugati vagy az északnyugati sarkánál volt kapu. A claustrumnak vagy délnyugati vagy északnyugati sarkán volt az ajtó, melyen át ki és be lehetett járni. A claustrumnak templom melletti szárnyát claustrum lectionisnak vagy collationisnak nevezték, mert itt olvasták közösen a collatitot completorium előtt. Sok helyütt ma is láthatók a fal mentén a padok, közepén az apát stallumával, vele szemben a felolvasó pulpitusával (Heiligenkreuz, Wettingen). Ugyancsak ezen a folyosón végezték az előírt szertartásos lábmosásokat.

A zirci keresztfolyosó 36×46 méteres udvart határolt. 5 méter széles volt, s valószínűleg be volt boltozva, amire abból következtethetünk, hogy mindenütt megtaláltuk a támasztópillérek alapját. A nyitott oszlopcsarnokos folyosót olyannak kell képelnünk, mint a heiligenkreuzit vagy bármelyik másikat a sok fennmaradt közül. Találtunk több oszloptörédeket is. Az oszlopcskák zirci márványból voltak faragva. Átmérőjük 16—20 cm., s mind egyiken jobbról és balról merőleges irányban fél cm mély rovátka fut végig.

A kolostor emeleti részeiből és egyéb melléképületeiből egyelőre semmi nem ismeretes.

Pedig bizonyára több ilyen melléképület vette körül a tulajdonképpeni monostort, hiszen mindenféle alapfalak bukkantak elő, valahányszor nagyobb földmunka készült.

A feltárt alaprajz és az építészeti részletek arra vallanak, hogy a zirci templom a XIII. sz. első harmadából származik. A kolostor építésére valószínűleg a templom befejezésekor került sor. A kolostor keleti szárnyában található nyolcszögű oszloptalapatok későbbi időből valók és a XIII. sz. második felénél korábbiak nem lehetnek.

Hümpfner Tibor

JEGYZETEK

- ¹ Ezen sejtelmeknek 1910. febr. 19-én a Zircz és Vidéke VI. évf. 8. sz.-ban adtam kifejezést.
² Clemen, Paul—Gurlitt, Cornelius: Die Klosterbauten der

- Cistercienser im Belgien. Berlin, 1916. c. kiadványban
 Fucker Eduard: Die Abtei Orval c. tanulmánya 1—64.
³ L. Névtár 1879-re p. 16.

FÜGGELÉK

KÓFARAGVÁNYOK JEGYZEKE

A jegyzékbe azokat a kőfaragványokat vettük fel, amelyek Hümpfner Tibor cikkében szerepelnek, és a zirci kőtári anyag darabjai között jelenleg is megtalálhatók.

- Sírkő töredéke*, bevéssett, talpas kereszt szárának alsó részével, kétoldalt rézsűs szélekkel. Felső része hiányzik. Vörös homokkő 96 × 50 × 16 cm. XII—XIV. sz. (32. kép).
- Sírkő*, az alapsíkból kiemelkedő, háromkaréj-motívumon álló tagolt kereszttel, három darabra törve. Fehér mészkő. 149,5 × 50 × 16 cm. XIV. sz. (34. kép).
- Nyolcszögű pillérfő (?) töredéke*, kanelluraszerű díszítéssel, függőleges lemez felett hengertaggal, majd hornyos indítású, lepusztult fedőlemezprofilal. Kisebb töredéke hiányzik. Mag. 24, sz. 21 cm. A profilos rész magassága: 13,7 cm. XIII. sz. (8. kép).
- Profilos töredék*. Profilja: derékszögű bevágáshoz csatlakozó lemez — rézsű — hengertag — horony tagozatok. Egyik vége faragott. Mag. 15, h. 15 cm. (21. kép).
- A nagy auditorium (scriptorium) északi pillérlábazatának lepattant saroktöredéke*. Mag. 26 cm. XIII. sz. (9. kép).
- Ablak rézsűs könyöklőköve a béllet rézsűs indításával (?)*. Mag. 30,5, alapterület 45 × 40 cm. XIII. (?) sz. (29. kép).
- Kerekosztású ablak szemöldökkövének töredéke*, homorú rézsűs profilal. Az osztás felőli végén durván megfaragva, a másikon töredékes. Tetején nyers, másodlagos (?) befaragás. Háta gondosan faragott 128 × 49 × 26 cm. XV. sz. (31. kép).
- Profilos falsarok (?) töredéke*. Sima laphoz horony, eh-

hez átmenettel kis hengertag, majd nagy, élbefutó hengertag csatlakozik. Egyik oldala teljesen töredékes. Mag. 32, sz. 27 cm. XIII. sz. (14. kép).

- Pillérköteg (?) tagozott részének darabja*, lemezes tagokkal elválasztott sarokszloppal. Oldalának egyik kisebb darabja megvan. Mag. 37, alapterület 65 × 52 cm. XIII. sz. (15. kép).
- Ivtöredék*. A belső ívelt oldal sima, ehhez a külső sarokon hengertag, majd csonka horony csatlakozik. 45 × 20 × 35 cm. XIII. sz. (16. kép).
- Boltozatindítás (?) darabja*. Kétoldalt kifelé ívelő, a homlokívhez tartozó hengertagok; közöttük teljesen töredékes, kihasadó rész. A Bakonyi Múzeum kőtárában. Mag. 34, sz. 48, ill. 54 cm. XIII. sz. (17. kép).
- Lábazat-, vagy párkánytöredék*. Profil: lemez—hengertag—horony. Kisebb darabja hiányzik. 24 × 13 × 11 cm. XIII. sz. (25. kép).
- Ivtöredék kőfaragójeggyel*. Ívelt lemez egyik oldalán szélesebb rézsű, a másikon keskenyebb horony. Háta függőlegesen megfaragva. Mag. 48, sz. 32 cm. XIII. sz. (27. kép).
- Rézsűs ablak bélletköve*, a nyílászáró rögzítésére szolgáló derékszögű bemetszéssel és csapolólyukkal. Mag. 38, sz. 80 cm. XIII. sz. (28. kép).
- Féloszlopfő*, csekély plasztikájú, karéjos díszű levelekkel. Nyaktag sérült, fent fedőlemez nélküli sima lapban végződik. Mag. 37,5, sz. 45 cm. XIII. sz. (35. kép).
- Erkélytartó (?) konzol*. Kőrszelvényes végződését két széles levél fölött kisebb levélkéekkel, középen rozettával díszítették. Mag. 46, sz. 39, h. 169 cm. XIII. sz. (36. kép).

Ausgrabungen in der Abteikirche von Zirc (1912—1913)

Verfasser macht auf Grund der Ergebnisse seiner Ausgrabungen, die mehr als vor einem halben Jahrhundert getätigt wurden, die Anordnung der Gebäude der Abtei von Zirc, eines der bedeutendsten Klöster der Cistercienser in Ungarn, bekannt.

Das Kloster wurde 1181 durch den ungarischen König Béla III gegründet und in der ersten Hälfte des 16. Jhs zerstört.

Die Ausgrabungen haben einen bedeutenden Teil des Langhauses, Teile des Querschiffes und des Sanktuariums, den Ostflügel des Klosters, sowie einen größeren Teil des Westflügels, schließlich Teile des Kreuzganges und des Südflügels ans Tageslicht gebracht.

Mit Hilfe der erschlossenen Mauerreste und des Vergleiches mit Grundrissen anderer Cistercienserklöster ist eine annähernde Rekonstruktion des Grundrisses von Zirc möglich geworden.

An die 60 m lange Kirche mit einem Langhaus vom sieben (?) Joch (wovon ein Pfeiler der nördlichen Arkadenreihe heute noch steht), mit dem,

von Seitenkapellen, beseiteten Sanktuarium schloß sich von Süden her das Kloster an. In dessen Ostflügel befanden sich nebeneinander vom Querschiff gerechnet, die Sakristei, der zweischiffige Kapitelsaal, das kleine Auditorium, der Durchgang, schließlich das große Auditorium (Scriptorium). Das letztere wurde auch durch achtkantige Pfeiler in zwei Schiffe geteilt. Im Westflügel des Klosters war der gleichfalls zweischiffige, 30 m lange domus conversorum der bedeutendste Raum.

Verfasser versucht die Frage der Bauwerkstatt mit Berufung auf Analogien zu entscheiden und veröffentlicht einige, während der Ausgrabung gefundene Stücke der Bauplastik.

Verfassers Bericht und die diesen ergänzenden zahlreichen Vermessungen und photographische Aufnahmen aus der Zeit der Ausgrabungen bilden die einzige Dokumentation dieser wichtigen Ausgrabungen, die in Einzelheiten bisher kaum bekannt waren.

Tibor Hümpfner

Les fouilles effectuées dans l'église abbatiale de Zirc (1912—1913)

L'auteur décrit, d'après les fouilles effectuées sous sa direction il y a plus de cinquante ans, l'ordonnance des édifices de l'abbaye de Zirc, l'un des cloîtres cisterciens les plus importants en Hongrie.

Le cloître fut fondé en 1182 par le roi Béla III, et fut détruit dans la première moitié du XVI^e siècle.

Les fouilles ont mis à découverte une partie considérable du vaisseau, les détails du transept et du chœur, l'aile est du cloître, ainsi qu'une partie importante de l'aile ouest, et finalement la galerie et divers détails de l'aile sud. Les restes des murs

dégagés, comparés aux plans d'autres cloîtres cisterciens, ont permis de reconstituer grosso modo aussi le plan de Zirc.

A l'église comprenant un vaisseau à sept sections (?) mesurant 60 m (l'un des piliers de la rangée d'arcades nord subsiste encore), un chœur avec une chapelle latérale, c'est du sud que vint se joindre le cloître dans l'aile est duquel étaient disposés l'un à deux nefs, le petit auditoire, le couloir, et finalement le grand auditoire (scriptorium). Ce dernier était partagé en deux nefs par des piliers octogonaux. Dans l'aile ouest du cloître la salle la plus

importante était le domus conversorum également à deux nefs.

L'auteur s'efforce de répondre, en se référant à des analogies, à la question du chantier et décrit aussi quelques pierres sculptées mises au jour lors des fouilles.

L'étude, ainsi que les nombreux relevés et photos faits en cours des fouilles, constituent le seul document de ce monument dégagé extrêmement important, qui jusqu'à présent fut — dans ses détails — à peine connu.

Tibor Hümpfner

РАСКОПКИ ЦЕРКВИ ЗИРЦСКОГО АББАЕИТВА (1912—13 ГГ.)

Автором описывается порядок расположения зданий одного из самых значительных монастырей цистерцианцев в Венгрии, зирцского аббатства на основе раскопок, проведенных свыше 50 лет тому назад под его руководством.

Монастырь был основан венгерским королем Белой III и разрушен в первой половине 16-го века.

В порядке раскопок была вскрыта значительная часть продольного здания, части поперечного нефа и апсиды, восточное крыло монастыря, как и значительная часть западного крыла и наконец, отдельные части околдворного тротуара и южного крыла. На основе найденных остатков стен, сравнивая их с планом других монастырей цистерцианцев, в больших чертах стала возможной и реконструкция плана зирцкого объекта.

Длина продольного здания была равна 60 м; она состояла из 7 (?) секций; одна из пилястр северных арок еще сохранялась. Церковь была построена с побочной часовней с апсидой, и от юга к церкви

примыкается монастырь. В восточном крыле монастыря, начиная с поперечного нефа, рядом расположены ризница, зала капитула с двумя нефами, небольшая аудитория, проход, и, наконец, большая аудитория (скриптория). Последняя разделена восьмиугольными пилястрами на два нефа. В западном крыле монастыря самым значительным помещением был так называемый домус конверсорум, длиной в 30 м, состоящий также из двух нефов.

Автором, ссылаясь на аналогии, сделана попытка дать ответ на вопрос строительной мастерской, и описываются известные каменные рельефы, найденные в процессе раскопок.

Данный очерк и многочисленные фотоснимки и данные измерения, проведенные во время раскопок являются исключительными документами чрезвычайно важных раскопок, которые до сих пор были в их деталях нам неизвестны.

ТИБОР ХЮМПФНЕР