

Évszámos habán kancsók és kétféjű sasos kályhacsempék a sümegi várból

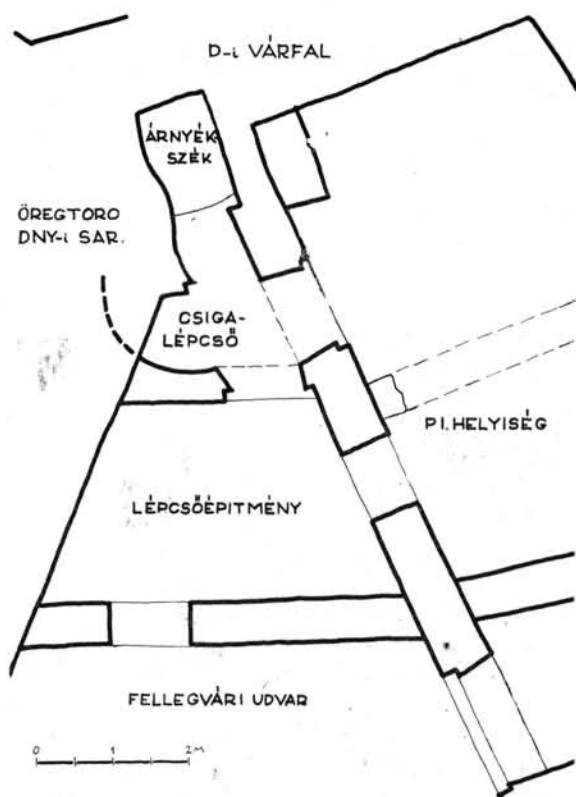
A sümegi vár 1957—1963 között végzett régészeti feltárása során nagyszámú lelet került elő. Az előkerült anyag rendezése és restaurálása folyamatban van. E munkával párhuzamosan megkezdtük a régészeti anyag feldolgozását. Néhány olyan kiegészíthető, restaurált darabot már ismertettünk, amelyek mielőbbi bemutatását bizonyos leletsoport szempontjából fontosnak tartottuk és úgy véltük, hogy azok szélesebb körben is érdeklődést kelthetnek.¹ E munkához kapcsolódnánk most néhány évszámos — és évszám nélküli — habán kancsó, valamint két zöldmázás, kétféjű sasos kályhacsempé ismertetésével, amelyek csaknem kivétel nélkül, azonos lelő-



1. A sümegi vár öregtoronyának É-Ny-i sarka és környéke.
1. Der nordwestliche Winkel und die Umgebung, im alten Turm der Burg von Sümeg.
1. L'angle nord-ouest de la vieille tour château-fort de Sümeg et ses environs.
1. Северо-западный уголок и его окрестность большой башни шюмегской крепости.

helyről, az öregtorony északnyugati sarkánál feltárt árnyékszék aknájából kerültek elő (1. kép).

Az említett árnyékszék az öregtorony emeletére vezető csigalépcső előterének déli szögletében volt, a „palota” keleti végénél (2. kép). Az igaz, hogy a „palota” és a csigalépcső között helyezkedett még



2. Az öregtorony É-Ny-i sarkának és közvetlen környékének alaprajza.
2. Grundriss des nordwestlichen Winkels und der nächsten Umgebung im alten Turm.
2. Plan de l'angle nord-ouest de la vieille tour et des ses environs immédiats.
2. План северо-западного уголка большой башни и ее непосредственной мреды.



3. Habán kancsó 1663-as évszámmal a sűmegi várból.
 3. Habanenkrug mit der Jahreszahl 1663 aus der Burg von Sűmeg.
 3. Pichet haban portant la date de 1663, du château-fort de Sűmeg.
 3. Хабанская кружка с числом года 1663 из шюмегской крепости.

el a belső kaputorony, valamint egy attól keletre fekvő helyiség, de ezek az emeleti szinten minden bizonnyal ajtókkal egybenyíltak és így azok a palotához tartoztak. A feltárt épületmaradványokból kiolvasható összefüggéseken túl, kiderül ez néhány XVI—XVIII. századi inventáriumból is. Ezek a helyiségeken keresztül juthattak a palotából a kápolna karzatára és veszély esetén a már említett csigalépcsőn keresztül a vár legerősebb, legkönnyebben védhető részébe, az öregtorony emeletére.² A csigalépcső mellett feltárt árnyékszék tehát a palotához tartozott. Ezt bizonyítja az innen előkerült gazdag régészeti anyag, elsősorban a szép habán kancsók és a nagy méretű, zöldmázás kályha-csempék is.

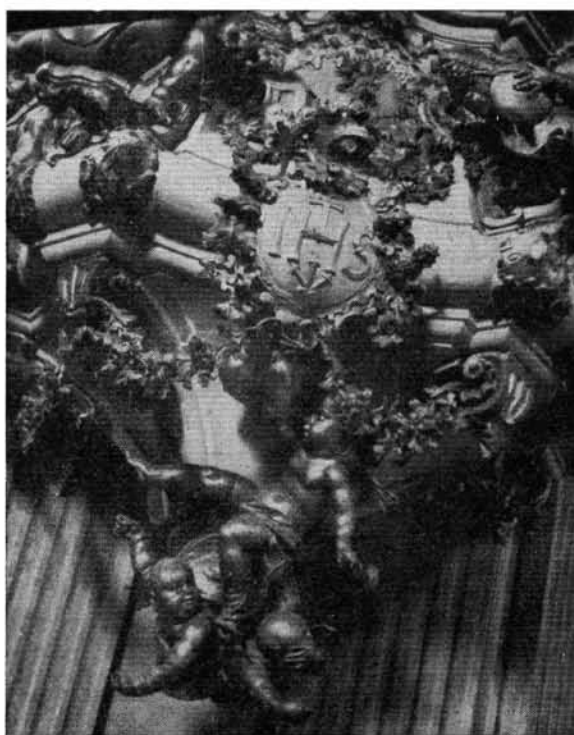
Az árnyékszék aknájából előkerült leletek közül kiemelkedik az a két gömb alakú, évszámos habán kancsó, amelyekből nem sok hiányzott és így könnyen, hitelesen kiegészíthetők voltak. A rajtuk levő évszámokból pontosan tudjuk készítésük idejét, s így azok a magyarországi habán kerámia kutatásához — a lelőhelyet figyelembe véve — jól felhasználható adatként kapcsolódnak. A kisebbik kancsó 1663-ban készült (3. kép).³ Az évszám a fehér alagra festett, két kék vonal közé szorított jellegzetes virágmotívum két oldalán, alul helyezkedik el. A kancsónak egykor billenthető ón fedele és ónból készült talpborítása volt, amelyet a szájperemen, valamint a talpszegélyen megfigyelhető kiképzés bizonyít. A nagyobbik kancsón 1673-as évszám olvasható (4. kép). Formája hasonló az előbb bemutatott darabhoz, de ennek nem volt fedele.⁴ Díszítése elüt az előbbitől — bár találhatók hasonló elemek is —, jellegét a zöld levélkoszorúba foglalt IHS monogram és a koszorú két oldalán elhelyezett leveles virágdísz nagy sárga tulipánjai adják. A monogram igen érdekes. Az ábrázolásban — H betűből kinövő kettős kereszt-



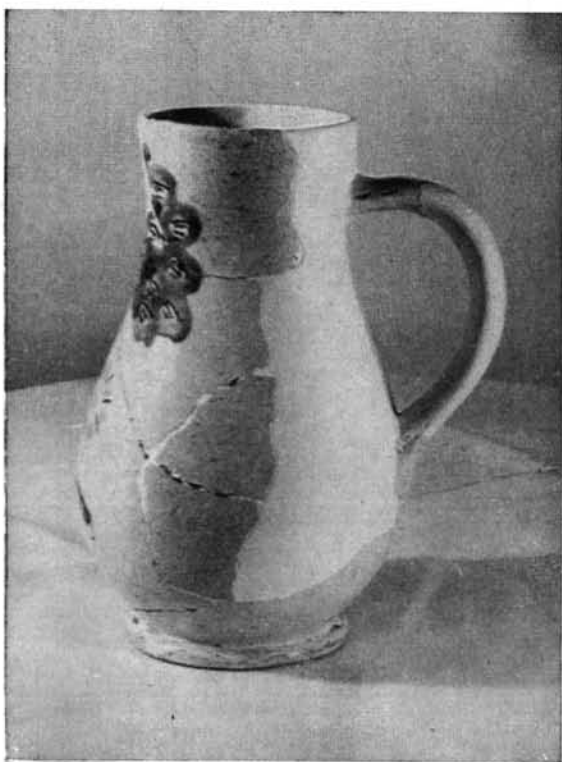
4. Habán kancsó 1673-as évszámmal és I. H. S. monogrammal a sűmegi várból.
 4. Habanenkrug mit der Jahreszahl 1673 und mit dem Monogramm I. H. S. aus der Burg von Sűmeg.
 4. Pichet haban portant la date de 1673 et les initiales I.H.S., du château-fort de Sűmeg.
 4. Хабанская кружка с числом года 1673 и с монограммой з.Н. . из шюмегской крепости.

5. I. H. S. monogram a gyöngyösi Szt. Bertalan volt jezsuita templom sekrestyéjének ajtaján.
5. Monogramm I. H. S. auf der Tür des Sakristei in der ehem. Jesuitenkirche Hl. Bartholomäus in Gyöngyös.
5. Les initiales I.H.S. sur la porte de la sacristie de l'ancienne église des Jésuites Saint Barthélémy de Gyöngyös.
5. Монограмма з.Н. . на двери ризницы бывшей церкви с Варфоломея иезуитов в г. Дьёньюеш.

tel és alatta a levélkoszorú virágjából, egy pontból induló három szeggel — a jezsuiták „címerét” véljük felismerni.⁵ Az is lehetséges azonban, hogy a kancsón levő jel nem áll közvetlen kapcsolatban a jezsuitákkal, bár Jézus nevének tiszteletét ők hirdették meg és terjesztették. Magukat jézustársaságiaknak nevezték, címerükül pedig a Krisztus-monogramot választották, a kereszttel, a Jézus szenvedését, kereszthalálát jelképező három szeggel bővítve; e jel a XVII. század közepén már széles körben elterjedt (5.—6. kép).⁶ A sümegi évszamos, monogramos edény esetében úgy gondoljuk, igen fontos adatot nyertünk a habán kerámia kutatásával kapcsolatban. Ez a jel ugyanis arra mutat, hogy ezt az edényt — mégha nem is a jezsuiták címere ez a Krisztus-monogram — egyházi személy vagy testület rendelésére, részére készítette egy habán fazekas. Ismerünk egy korábbi (1612) rendelkezést, amely kimondja azt, hogy a habánok önmaguk, feleségük, barátaik számára ne készítsenek csontfehér vagy kék színű drága edényt, amely másoknál csak díszül szolgál. Több más rendelkezés után azt olvashatjuk, hogy a habánok papoknak ne dolgozzanak, kályhát se állítsanak, mert azokat kerülni kell.⁷ A monogramos sümegi kancsó — és egy-két más adat alapján is — tanulsága szerint a fent említett szigorú rendelkezést a XVII. század második felében egyes műhelyek már nem tartották be,⁸ vagy a kancsót már áttért újkeresztények (habánok) készítették. A dunántúli anabaptisták szervezetéről azt írják, hogy azok nem voltak olyan zárt közösségek, mint a felső-magyarországiak.⁹ Más adatokkal, jelekkel egybevetve, ez is arra mutat, hogy a sümegi habán



6. A székesfehérvári Nep. Szt. János (egykor jezsuita) templom szószeke a jezsuiták címerével.
6. Die Kanzel der ehem. Jesuitenkirche St. Johannes Nep. in Székesfehérvár, mit Wappen der Jesuiten.
6. La chaire de l'église Saint Jean Népomucène (autrefois des Jésuites) de Székesfehérvár, avec l'emblème des Jésuites.
6. Кафедра (бывшей иезуитской) церкви Св. Ивана Непомук в Секешфехерваре с гербом иезуитов.



7. Habán bokály a sűmegi várból (17. sz. második fele).
 7. Habanepokal aus der Burg von Sűmeg (zweite Halfte des 17. Jhs.).
 7. Bocal haban du chateau-fort de Sűmeg. (seconde moitie du XVIIe siecle).
 7. Хабанский бокал из сьюмегской крепости. (Вторая половина 17. в.).

edények keszítésének helyét Sűmegtől nyugatra, a Dunántúlon keressük.

A fent ismertetett két gömb alakú, évszámok kancsóval azonos helyről került elő az a bokály, amelyet fehér alapra festett, sarga virágú, zöld lombú fa díszít (7. kép), valamint egy kék alapon fehér pikkelyekkel és középen savban elhelyezett virágmin-tával díszített, felfelé egyenletesen szűkülő korsó is (8. kép).¹⁰ A sargára égetett, finom anyagú, vékony falu korsóról a máz sajnos nagy felületeken lepat-



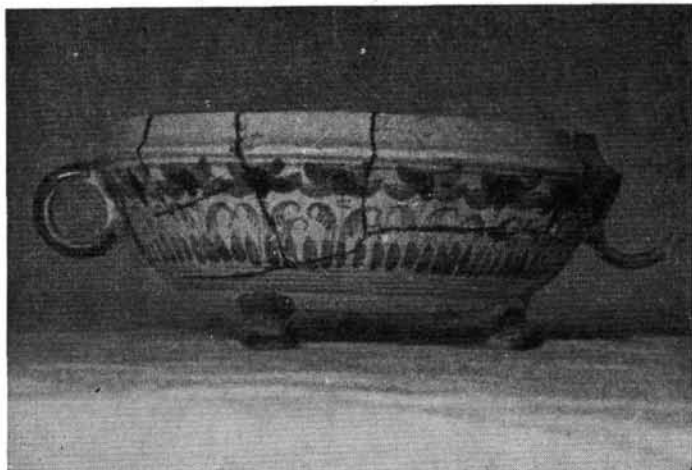
9. Talpas díszedényke a sűmegi váról. (17. sz. második fele).
 9. Prunkgefass mit Sockel aus der Burg von Sűmeg (zweite Halfte des 17. Jhs.).
 9. Petit vase a pied, du chateau-fort de Sűmeg (seconde moitie du XVIIe siecle).
 9. Небольшая декоративная посуда с подставкой из сьюмегской крепости (Вторая половина 17. в.).



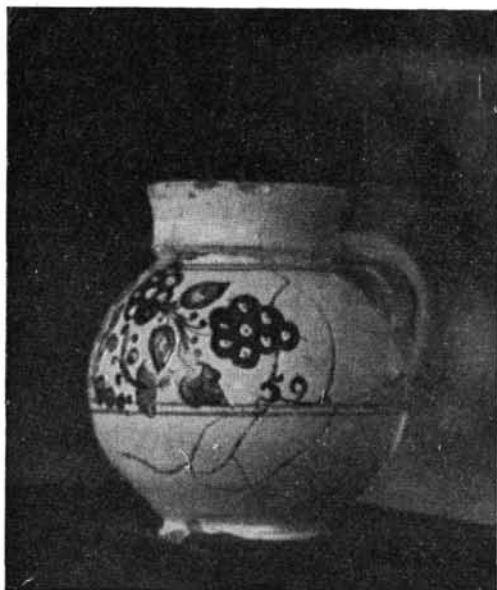
8. Kék alapon fehér pikkely és virágdíszes habán korsó a sűmegi váról. (17. sz. második fele).
 8. Habanenkruge mit weissen Schuppen auf blauem Hintergrund und mit Blumen, aus der Burg von Sűmeg, (zweite Halfte des 17. Jhs.).
 8. Pichet haban orné d'écailles blanches et de fleurs sur fond bleu, du chateau-fort de Sűmeg (seconde moitie du XVIIe siecle).
 8. Хабанская кружка с белыми чешуйками на синем фоне со цветочными орнаментами из сьюмегской крепости (Вторая половина 17. в.).

10. Delfti izlésű díztál a sűmegi várból. (17. sz. második fele).
 10. Prunkschüssel im Delft-Stil aus der Burg von Sűmeg. (Zweite Hálfte des 17. Jhs.)
 10. Plat décoratif dans le style de Delft, du château-fort de Sűmeg (seconde moitié du XVIIe siècle).
 10. Декоративное блюдо по дельХтскому вкусу из шюмегской крепости. (Вторая половина 17. в.).

tozott. A korsónak fém fedele és talpborítása volt, amelyet a peremek kialakítása mellett a fül felső részén, a szájnnyílás közelében fűrt lyuk is bizonyít. Ezek segítségével erősítették fel a fülre a billenthető ón fedelet. Ilyen kékmázás habán edények ritkábban fordulnak elő, mint a fehér alapra festett, többszínű, virágmintásak. Az utóbbi évek kutatásai megállapították, hogy ilyen kékmázás edényeket a Nyugat-Magyarországon letelepített habánok is készítettek. (A rohonczi és dobrai várak és patikák 1635-ös, valamint az 1662—63. évi leltárai említenek kékmázás edényeket.¹¹) E két habán edény készítésének korát, az évszámok darabokkal azonos lelőhely, formájuk, díszítésük alapján, a XVII. század 60—80-as éveit között kereshetjük.



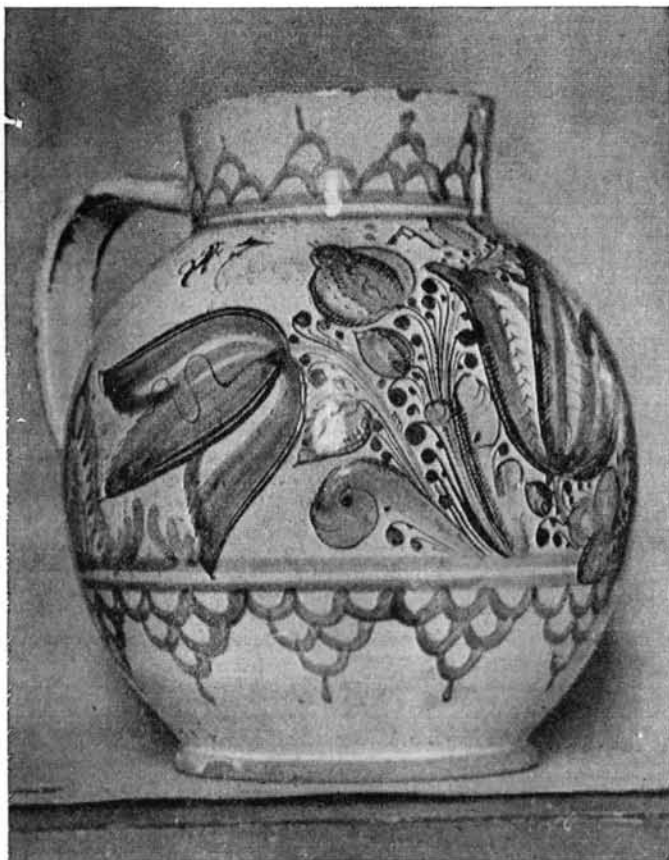
Még két edényről szeretnénk megemlékezni, amelyek ugyancsak a palota említett árnyékszékének aknájából kerültek elő. Az egyik egy kívül kék, belül sárgásfehér mázzal borított, kis méretű, talpas díszedényke (9. kép), a másik pedig egy háromlábú, fehér alapon kék mintákkal díszített, kétfülű díztál (10. kép).¹² Ez utóbbi darab minden bizonnyal delfti



11. Habán kancsó 1659-ből. (Xantus János Múzeum, Győr).
 11. Habanenkrug aus dem J. 1659 (Xantus János-Múzeum in Győr).
 11. Pichet haban de 1659 (Musée Xantus János de Győr).
 11. Хабанская кружка из 1659 г. (Музей Яноша Ксантуса, Дьёр).



12. Habán kancsó a 1699-ből (Stornó gyűjtemény, Sopron).
 12. Habanenkrug aus dem J. 1699 (Sammlung Storno in Sopron).
 12. Pichet haban du XVIIe siècle (Sopron, Collection Stornó).
 12. Хабанская кружка из 17. в. (Коллекция Шторно, Шопрон).



13. Habán kancsó a 1705-ből (Stornó gyűjtemény, Sopron).

13. Habanenkrug aus dem J. 1705 (Sammlung Storno in Sopron).

13. Pichet haban du XVIII^e siècle (Sopron, Collection Stornó).

13. Хабанская кружка из 18. в. (Коллекция Шторно, Шопрон).

utánzatú fajansz, amely az előzőekben ismertetett habán edényekkel egyidőben készülhetett. A felvidéki ásatások során találtak egy delfti korsót, amely 1668-ban készült.¹³ A kékmázás, talpas díszedényke készítésének korát is a XVII. század 70-es éveitől kereshetjük. Ez a darab is feltehetően habán korsósok, vagy azok hatása alatt álló műhely készítménye. Ez is a palota edényei közé tartozott, s az eddig ismertetett habán edényekkel egyidőben használták.

A két évszázamos, gömb alakú habán kancsó tanulása szerint ezek az edények 1663, illetve 1673 után kerültek a sümegi várba, az ott lakó veszprémi püspök palotájába. Ez időben Kissenyey ifj. Sennyey VIII. István volt a veszprémi püspök (1659–83), aki a jezsuiták segítségével igyekezett „új életre keltetni”, megerősíteni a hitéletet Veszprémben és egész egyházmegyéjében.¹⁴ A veszprémi püspökök székhelye ekkor még Sümeg volt. Sennyey püspök igen kedvelte a várost, sok időt tölthetett a várbán, amelynek külső kaputornyán címerét is elhelyeztette 1674-ben. A püspök Sümegen halt meg, a ferencesek templomában temették el.¹⁵ Így érthető, hogy a várban álló palotában ez időben, az akkor kedvelt, drága habán edények szép számmal találhatók. Sennyey püspök régi Vas megyei családból származott. A család főága a felszabadulásig birtokolta Sennyét.¹⁶ A püspök Vas megyei származása és a fejlődő Sümeg gazdasági, kereskedelmi élete, kapcsolatai¹⁷ arra indítanak bennünket, hogy a várban talált habán edények készítésének helyét a hódoltság területtől nyugatra, Nyugat-Magyarországon keressük. E lehetőséget már korábban is felvetették, de a kérdés kifejtésére, összehasonlító, bizonyító anyag közlésére ez ideig még nem került sor.¹⁸ Most lehetőség nyílt arra, hogy e kérdéssel részletesebben foglalkozzunk, s azt a megoldáshoz közelebb vigyük.



14. Habán kancsó a 1674-ből (Liszt Ferenc Múzeum, Sopron).

14. Habanenkrug aus dem J. 1674 (Liszt Ferenc-Múzeum in Sopron).

14. Pichet haban du XVII^e siècle (Sopron, Musée Liszt Ferenc).

14. Хабанская кружка из 17. в. (Музей Франца Листа, Шопрон).

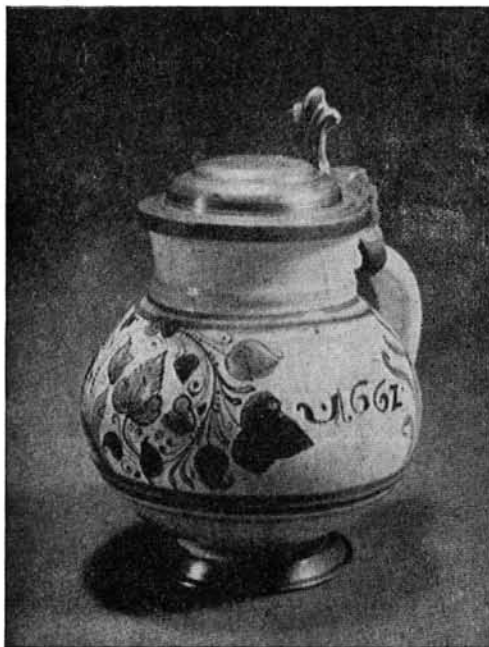
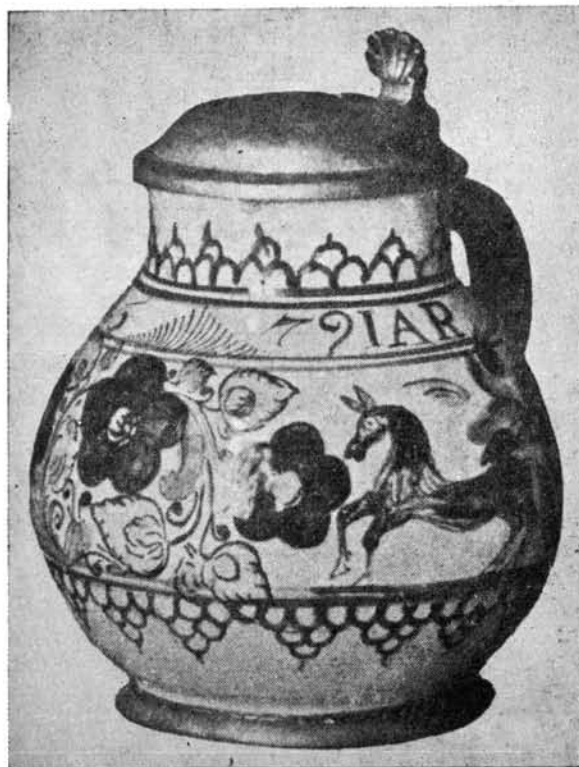
15. Habán kancsó 1679-ből (Brünn).
 15. Habanenkruag aus 1679 (Brünn—Brno).
 15. Pichet haban de 1679 (Brno).
 15. Хабанская кружка из 1697 г. (Брно).

A győri Xantus János Múzeumban őriznek egy gömb alakú habán kancsót (11. kép), amely igen hasonlít a sümegi, 1663-as évszámú kancsóhoz. A győri habán kancsó valamivel kisebb mint a sümegi és annál néhány évvel korábban, 1659-ben készült.¹⁹ Formája és díszítése azonban sok egyezést mutat a sümegi darabbal. A fehér alapon ezen is két kék vonal közé szorított virágdíszítés van. Az évszám ezen is a virágdísz két oldalán, az alsó kék vonalak fölött helyezkedik el. A virágok, levelek és indák formája, azoknak a kompozícióban való elhelyezése — a fenti egyezésekkel, hasonlósággal együtt — azt az érzetet keltik bennünk, nem lehetetlen, hogy egy mester, vagy azonos műhely készítette a most összehasonlított két habán kancsót.²⁰ A győri kancsónak nem volt fedele. Szájnyílásának pereme kissé kihajlik, mint az 1673-as évszámú sümegi kancsónak. Ez ideig még nem tudjuk, honnan került ez a habán kancsó Győrbe, kinek a tulajdonában volt egykor, de egyes adatok arra mutatnak, hogy ez a darab is Nyugat-Magyarországon készülhetett.²¹

A sümegi és győri habán edényekkel formailag, díztésük alapján, valamint feltehetően a készítés helyét illetően is szoros kapcsolatban állanak a soproni habán kancsók, elsősorban a Storno-gyűjtemény egyik gömb alakú, virágmintás, 1699. évszámú kancsója (12. kép). A két kék vonal közé szorított virágminta, az évszám elhelyezése és a szájpere kialakítása teljes egyezést mutat a sümegi és a győri gömb alakú kancsókkal. Ezen egyezések mellett, készítésük idejének egymáshoz való közelsége is azonos mestert, műhelyt sejtet, különösen akkor, ha figyelembe vesszük „lelőhelyeiket”, s azt a tényt, hogy a helyek azonos politikai és gazdasági egységhez tartoztak. A Storno-gyűjtemény másik habán kancsója jóval nagyobb az előbbinél és annál később, 1705-ben készült. A két kék vonal közé szorított virágminta azonban arra mutat, hogy talán még ez a darab is az előzőekben ismertett habán edények csoportjába tartozik (13. kép). Feltehető, hogy ezt a kancsót is abban a műhelyben, vagy egy ott tanult gencsér készítette, mint az eddig bemutatott darabokat.²² A virágdíszítés tulipánja, a levelek és indák elrendezése nagyon hasonlít a sümegi, 1673-as monogrammos edény virágmintájához (4. kép).

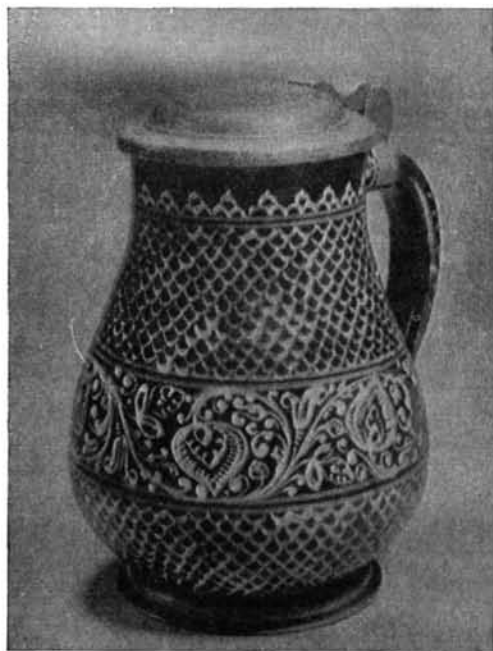
A fenti csoportba soroljuk még a soproni Liszt Ferenc Múzeum egyik gömb alakú, 16.-as évszámú habán kancsóját is, formája és a két kék vonal közé szorított virágdíszítés hasonlósága alapján (14. kép).²³ A hasonlóság elsősorban az utóbb említett sümegi és soproni kancsókkal összehasonlítva tűnik ki. Őriznek még a múzeum gyűjteményében több habán edényt is. Két gömb alakú kancsón fehér alapon, két kék vonal közé szorított virágdíszítés található. Az egyiknek ön fedele és ön talpborítása van. Bár a virágdíszítés, annak elrendezése és a kancsók formája rokon az eddig tárgyalt darabokkal, mégis

16. Fedeles habán kancsó 1662-ből (Prága).
 16. Habanendeckelkrug aus 1662 (Praha).
 16. Pichet à couvercle haban, de 1662 (Prague).
 16. Хабанская кружка с крышкой из 1662 г. (Прага).





17. Tulipános habán kancsó 1669-ből (Prága).
 17. Tulpenverzierter Habanenkrug aus 1669 (Praha).
 17. Pichet haban à décor de tulipe de 1669 (Prague).
 17. Хабанская кружка с тюльпаном из 1669 г. (Прага).



18. Habán bokály kék alapon fehér pikkely- és virágmintával 1670-ből (Prága).
 18. Habanenpokal mit weissen Schuppen und Blumen auf blauem Grund aus 1670 (Praha).
 18. Bocal haban orné d'écailles et de fleurs sur fond bleu, de 1670 (Prague).
 18. Хабанский бокал с белыми чешуйками и цветочными орнаментами на синем фоне из 1670 г. (Прага).



19. Habán kancsó 1673-ből. (Prága).
 19. Habanenkrug aus 1673 (Praha).
 19. Pichet haban de 1673 (Prague).
 19. Хабанская кружка из 1673 г. (Прага).

20. Zöldmázás oromcsempe a sümegi várból (17. sz. második fele).
 20. Grünglasierte Giebelkachel aus der Burg von Sümeg (zweite Hälfte des 17. Jhs.).
 20. Carreau de poêle à émail vert, du château-fort de Sümeg (seconde moitié du XVIIe siècle).
 20. Вершинный изразец с зеленой глазурью из шюмерской крепости. (Вторая половина 17. в.).

arra gondolunk, hogy ezeket nem az a mester készítette mint a többi. A múzeum 1688-as évszamos bokálya formailag igen hasonlít a sümegi bokályhoz, díszítése azonban egészen más.²⁴

A soproni habán edények készítésének helyét nem ismerjük, de jelentős számuk arra mutat, hogy nem túlságosan messziről kerülhettek azok a városba. A fenti következtetést megerősíti az a tény is, hogy közelében az ismertett anyag készítésének idején jelentős habán csoportok élnek és dolgoznak, elsősorban Vas megyében.²⁵ Feltehető, hogy a soproni edények is vasmegyei habán gerencserek készítményei. Ezek a habán műhelyek és közösségek szoros kapcsolatban állhatnak a közeli ausztriai és Pozsony-környéki habán közösségekkel.²⁶ Történeti adatokon kívül, az ott fellelhető készítmények formái és díszítései is utalnak e kapcsolatokra. Néhány ausztriai kancsó virágdíszítésében sok hasonlóságot találunk, ha a bemutatott hazai anyaggal összehasonlítjuk.²⁷ Egy sima, gömb alakú korsó fehér alapra festett, két kék vonal közé helyezett virágdíszítései is sok hasonlóságot mutatnak a soproni, győri és sümegi edényekkel.

A Nyugat-Magyarország területén élő habánok és a Pozsony környékén működő habán fazekasság kapcsolatára ugyancsak utalnak a szlovákiai edények formái, díszítményei. Ezek közül most néhány olyan darabot mutatunk be, amelyek a tárgyalt anyag szempontjából a legfontosabbak. Van ezek között egy gömb alakú, 1662-ben készült habán kancsó, amely mind formáját, mind virágdíszítését tekintve (16. kép), nagy hasonlóságot mutat az egy évvel később készült sümegi kancsóval (3. kép). Ez is önfedeles és talpborítása van, mint annak volt egykor. A fehér alapra festett virágdíszítés ezen is két kék vonal között helyezkedik el. Az évszám elhelyezése azonban egészen más és a számjegyek formái is elütnek a sümegi kancsók számjegyeitől. Egy másik gömb alakú kancsón azonban már hasonló az 1669-es évszám elrendezése. (17. kép). E darabokkal együtt közölnek egy hasonló formájú és méretű kancsót, amelynek teljes felületét — végtelen mustraként —, kék alapon, fehér pontokkal díszített pikkelydíszítés borítja.²⁸ Ez a darab 1660-ban készült. Egy hasonló formájú, kék alapon fehér pikkelyekkel díszített gömb alakú kancsó az Iparművészeti Múzeumban (Budapest) is található, amely ugyancsak a XVIII. század közepe táján készült.²⁹ Egy fedeles bokályt is közölnek a szlovákiai habán edények között, amelynek felületét kék alapon ugyancsak fehér pikkelydíszítés borítja (18. kép). A bokály kiszélesedő derekán azonban két vonal közé szorított virágdíszítés osztja két részre a pikkelydíszítést. Ez az edény 1670-ben készült, valószínűleg Pozsony környékén. Formája hasonló a sümegi fehérmázás bokályhoz (7. kép), díszítése pedig megegyezik a sümegi kékmázás kancsó (8. kép) díszítésével. Azon is virágdíszítés osztja két részre a pikkelydíszítést, amely még a kancsó fülének külső felületét is beborítja. Van a szlovákiai habán edények között két olyan kancsó is, amely a kékmázás sümegi edény-nel formailag is nagy hasonlóságot mutat. Mindkettő fehérmázás, virágmintás és évszamos. Az egyik 1636-ban



készült.³⁰ Virágdíszítésének egyes elemei — különösen a levelek — hasonlítanak a dunántúli habán edények díszítésén látható részletekhez, de a díszítés elrendezésében, a kompozícióban nagy különbség mutatkozik. A másik ilyen formájú kancsón azonban már nagy hasonlóságot figyelhetünk meg, ha összehasonlítjuk azt a minden bizonnyal Nyugat-Magyarországon készült, e dolgozatban közölt habán edényekkel. A kancsó derekán két vonal — minden valószínűség szerint kék színű — közé szorított virágdíszítés van (19. kép),³¹ amelynek kompozíciója, virágai, indái, levelei erős rokonságot mutatnak a dunántúli anyaggal.

A most bemutatott néhány szlovákiai habán edény világosan bizonyítja e csoport és a dunántúli habán edények közötti rokonságot a forma és díszítés területén, egyben utal a két területen élő habán gerencserek közötti mesterségbeli kapcsolatokra is.³² A sümegi, győri és soproni edények azonban ezen összehasonlítás után is külön csoportba sorolandók. A szétválasztás a földrajzi — Duna vonala —, politikai és gazdasági tényezőkön túl, az ausztriai, valamint a szlovákiai anyagban mutatkozó eltérések miatt is indokoltnak látszik. A sümegi és a győri habán edények a legközvetlenebb kereskedelmi útvonalon, Nyugat-Magyarország felől kerülhettek el legkönnyebben e két helyre. Ez persze nem zárna ki a Pozsony felőli kereskedelmet a habán edényekkel kapcsolatban. Ám az elmondottakon túl, még néhány más adat is utal e feltevés valószínűségére.

A sümegi habán edényekkel együtt került elő a várban néhány zöldmázás, kétfejú sasos kályhacsempe-töredék a palota árnyékszékének aknájából, s annak közeléből egy másik, 1670-es évszámú töredék is. Az évszám tanúsága szerint ezek a darabok a habán edényekkel egyidőben készültek. Kapcsolódnak is Nyugat-Magyarország azon területéhez,

ahol, véleményünk szerint, a sümegi habán edények is készültek. E kapcsolatra az 1670-es évszámú, kétfejú sasos kályhacsempe kőszegi címere utal.³³ A címer minden bizonnyal a Vas megyéből származó Sennyei István püspök személyével kapcsolatban került a sümegi vár palotájában egykor álló díszes kályha csempéire. Lehetséges, hogy e kályhacsempe sümegi mester készítménye, de nem tartjuk lehetetlennek kőszegi vagy Kőszeg környéki habán kályhások közvetett, esetleg közvetlen hatását e munka létrejöttében. Az a tény, hogy Sümegen ez időben fejlett fazekas, kályhás ipar nyomai mutatkoznak, s feltételezhetően sümegi áru közel, s távolabbi vidékre is eljutott ez időben, az évszámú kályhacsempe helyben való készítése mellett szól. A habán edényeknek ez időben Sümegre kerülése viszont felveti a habán hatás lehetőségét is, ha ezt a kőszegi címerrel és a Vas megyéből származó tulajdonos személyével való összefüggésben vizsgáljuk. Tudomásunk van arról, hogy a XVII. század második felében Kőszeg környékén is készítettek a sümegi várban talált, 1670-es évszámú, kályhacsempéhez hasonló nagyméretű, zöldmázás, kétfejú sasos kályhacsempéket.³⁴ Szükségesnek tartjuk, hogy a fent elmondottak után kissé részletesebben foglalkozzunk a sümegi várban előkerült 1670-es évszámú kályhacsempével, mert azt a Vas megye felé mutató kapcsolatokon túl, a sümegi és Sümeg környéki kályhás ipar szempontjából is igen fontos darabnak tartjuk.

Kétségtelen, hogy az 1670-es évszámú, zöldmázás kétfejú sasos kályhacsempékből összeállított nagyméretű kályha egykor a sümegi várban, a püspök palotájában állott. Az évszám azt is bizonyítja, hogy az, a Vas megyéből származó püspök, Sennyei István részére készült. Az, hogy ez a kályha Vas megyében, vagy Sümegen készült-e, egyelőre nem dönthető el. Van azonban az Iparművészeti Múzeumban egy ezzel csaknem teljesen egyező darab, amely a kérdés megoldásához kissé közelebb visz bennünket.³⁵ Ez a darab máztalan, s kályharészének kialakítása, valamint anyaga miatt, valószínűleg nem 1670-ben készült, amint azt a rajta látható évszám alapján hihetnénk. Az is feltehető, hogy csak mintadarabnak készült egy valahol, talán éppen Sümegen megtalált negatív alapján. A sas, a sarkok mintái és a címer teljesen azonos a sümegi várban talált darabbal, csak a címer felső sarkaiban levő két betű lett M F helyett H P. (Kisebb különbség még az is, hogy e darabon a címerben levő várkapuknak nincsenek csapórácsai.) A betűk különbsége arra mutat, hogy egy eredeti kályhacsempéhez hozzájuthatott olyan kályhás, aki esetleg Sümegen, vagy a város környékén élt. Ilyen kályha máshol is állt, nemcsak a sümegi vár palotájában. A habán edényekkel

együtt került elő az árnyékszék aknájából két zöldmázás, kályhaoromdísz is. Mindkettőt egymásnak támaszkodó, összecsavarodó farkú delfin díszíti (20. kép). A delfinek szájában golyó, az oromdísz tetején korona, lent pedig a két delfin között virágdísz van. E virágdísz alapján bizonyosra vehető, hogy ezek az oromcsempék is az 1670-es kályhacsempét készítő mester műhelyében készültek, s valószínűleg azt a kétfejú sasos kályhát koronázták, amelyet az 1670-es kályhacsempékből állítottak össze. Erre a lelőkörülmények mellett az a tény utal, hogy az említett kályhacsempe négy sarkában hasonló virágdísz van. Az egyik oromcsempével azonos darab került elő a nagyvásonyi vár ásatásánál. Ez a lelet valószínűsíti azt a feltevést, hogy ezek a kétfejú sasos kályhacsempék Sümegen készültek, amely ez időben a megye központja volt. E feltevés mellett szólnak a veszprémi és a budai várban talált, a sümegiakkal nagy hasonlóságot, nem egy esetben egyezést mutató, kétfejú sasos, zöldmázás kályhacsempék töredékei is.³⁶ Van azonban még egy adatunk, amely első olvasásra talán néprajzi szempontból látszik érdekesnek, de véleményünk szerint csaknem teljes bizonyossággal eldönti a sümegi várban talált 1670-es évszámú, kétfejú sasos kályhacsempék, vagy esetleg a Vas megyéből Sümegre került első kályha alapján készült további, hasonló kályhák készítésének helyét.

1958-ban Túskeváron járva, a plébániaépület, verandáján két zöldmázás, kétfejú sasos, kőszegi címeres kályhacsempe nagyobb töredékeit láttam (21–22. kép). Mindkét darab oromcsempe töredéke. A címerekben 1911-es évszám, s felette T és G betűk láthatók. Semmi kétség sem fért ahhoz, hogy ezek a darabok szoros kapcsolatban állanak a sümegi várban kiasott darabokkal, még akkor is, ha azok készítése között csaknem két és fél évszázad telt el. Ennek a mintának Túskevárra való kerülését megmagyarázza az a történeti adat, amely szerint a török pusztításai következtében elpusztult Nagyjenő község határában Széchenyi György veszprémi püspök új községet telepített 1658-ban. A települők egy részét Sümegről vitte, s a község alapítólevelét a sümegi várban adta ki.³⁷ A Sümegről települők között minden bizonnyal fazekasok és kályhások is voltak, akik mesterségüket a sümegi hagyományok, forma- és mintakincs megőrzése mellett folytatták. A községnek még a század első negyedében is jelentős fazekas ipara volt. Az 1911-ben készített kályhacsempe a sümegi mintakincs őrzését világosan bizonyítja.

A plébánián talált 1911-es évszámú kályhacsempe után kutatva, sikerült a készítő kályhás személyét is meghatározni. A két kályhacsempe Tóth Géza



21. Zöldmázás, kétfejű sasos oromcsempe 1911-ből. (Falmúzeum, Tüskevár).
 21. Grünglasierte Giebelkachel mit Doppelkopfadler aus 1911 (Dorfmuseum Tüskevár).

21. Carreau de poêle à émail vert, portant l'aigle à deux têtes, de 1911 (Tüskevár, Musée Rural).
 21. Вершинный изразец с зеленой глазурью и друглавым орлом из 1911 г. (Деревенский музей, Тюшкевар).

tüskevári fazekas egykori házának falából került elő, amikor azt 1954-ben lebontották. A ház akkor a már régebben meghalt Tóth Géza rokonságának tulajdonában volt, a kályhacsempéket ők ajándékozták a plébániának. Ez ideig nem sikerült adatot találni arra vonatkozólag, hogy a tüskevári Tóthok Sümegről származnak-e, de ez valószínűnek látszik. 1768-ban ismeretes az első Tóth (György) a községben. 1863-ban, amikor az anyakönyvben már a szülők származását is feltüntetik, már több Tóth család él Tüskeváron, akiknek a foglalkozása fazekas.³⁸ Sajnos, a tüskevári kétfejű sasos kályhacsempe negatívjának sem sikerült még ez ideig nyomára bukkanni. László Jenő igazgató-tanító közlése szerint több ilyenféle negatívot őriztek egykor a padláson, amelyek a pósa felszereléséhez tartoztak. Valószínű-

leg ezek között volt a most megtalált oromcsempe negatívja is. A tüskevári sasos kályhacsempe évszám feletti betűi a készítő nevét jelzik, aki esetleg egyben a tulajdonos is volt. Mindenesetre felvetődik

22. Zöldmázás, kétfejű sasos oromcsempe Kőszeg címerével 1911-ből (Falmúzeum, Tüskevár).
 22. Grünglasierte Giebelkachel mit Doppelkopfadler und mit Wappen der Stadt Kőszeg aus 1911 (Dorfmuseum Tüskevár).
 22. Carreau de poêle à émail vert, portant l'aigle à deux têtes et les armes de Kőszeg, de 1911 (Tüskevár, Musée Rural).
 22. Вершинный изразец с зеленой глазурью и двуглавым орлом, с гербом Кőсеге из 1911 г. (Деревенский музей, Тюшкевар).



annak lehetősége is, hogy az Iparművészeti Múzeumban őrzött kályhacsempe H és P, valamint a sümegi várban talált kályhacsempetöredékek M és F betűi, monogramjai esetleg nem a tulajdonos, hanem a készítő mester nevét jelzik. A fentiek alapján feltételezhető lenne, hogy a sümegi várban feltárt 1670-es évszámú kétfejű sasos kályhacsempe helyi mester készítménye, amely feltehetően rokonsági kapcsolatok révén még a XVII. század végén elkerült Tüskevárra, ahol még e század elején is használták e kályhacsempe mintakincsét. A kérdés végleges eldöntéséhez azonban még további kutatás szükséges.

Nem tudjuk ugyanis még azt, kinek a monogramja a címer felső sarkaiban levő M F betű. A monogram alatti ING INS feltehetően IN GINS csoportosításban adja a helyes szöveget,³⁹ amely szerint az eredeti kályhacsempe Kőszegen (GINS = GÜNS) készült volna. Ez el is képzelhető. Hozhattak Kőszegről egy kályhát a sümegi várba, de ez esetben miért nem a püspök monogramja van a címerben? Reméljük, e kérdésekre is feleletet ad majd a további kutatás, amelynek egyik feladata lesz majd Sennyei István vasmegeyi — elsősorban kőszegi — kapcsolatainak felderítése.

Kozák Károly

J E G Y Z E T E K

¹ Katona Imre a habán kerámiáról írt dolgozatában már említést tesz a sümegi várban előkerült habán edényekről a „Művészet” c. folyóirat III. évf. 7. számában.

² Koppány T.—Kozák K.: A sümegi vár. Budapest, 1958.

³ A sümegi várban előkerült, e dolgozatban közölt leletek a keszthelyi Balatoni Múzeum külön leltárkönyvében, S. jelzéssel vannak beletárolva. Az 1663-as évszámú habán kancsó méretei: m: 13 cm, sz. á.: 6,8 cm, f. á.: 7 cm. Ltsz.: S. 60. 3. 17.

⁴ Méretei: m: 14,5 cm, sz. á.: 8,3 cm, f. á.: 7,8 cm. Ltsz.: S. 60. 3. 18.

⁵ Az IHS monogrammnak a jezsuita címerben ismert formája már a középkorban kialakult, amikor a H betű szárát hosszúra húzták és az arra keresztbe húzott vonallal kialakították a kereszt jelét. Az ilyformán kialakult monogrammot színei Sz. Bernardin terjesztette el 1427 körül. A monogram alatti három szeg már az 1365-ben alapított és 1668-ban megszüntetett jezsuita szerzetesrend pecsétjén is előfordul. A jezsuiták már egy ismert és törekvéseiket legjobban kifejező jelet választottak címerképül, amely egyben a szerzetesrend nevét is magában foglalja. A monogram nagy elterjedtsége azonban a jezsuiták működése során következett be. A rend nagy és három kis pecsétjén is e jel található. (J. Grootens S. J.: Hetzegel van de Sociëteit van Jesus. Studiën-Katholiek cultureel tijdschrift, új sorozat, 72. évf. 134. rész, 1940. 195—202. Malmberg, s-Hertogenbosch. A fenti adatokat Nagy Ferencnek köszönöm. A rend legrégibb nyomtatványain, könyvein is megtalálható e jel, de a legújabbakon is. Jacobi Pontari de Societate Jesu Progymnasium Latinitatis, sive dialogorum voluminis tertii pars prior... De variis rerum generibus. Editio quinta. Ingolstadtii, 1606. (Befelé sugárzó címer keretben a három szeg alatt szív látható.) Egy másik munkában, amelyet trinitárius szerzetes írt,

de a nagyszombati jezsuita nyomdában készült, ugyancsak megtalálható a „jezsuita címer”, a fentiekhez hasonló formában. (Peregrinatio trigrammatica Phyloteae cum Charitone and dicatam Ulaviae in Pannonia Sacratissima, et Individuae Trinitati basilicam... Per P. F. Marianum. — ezen adatokért P. Nagyfalusy L.-nak mondok köszönetet.)

⁶ Ezt a jelet országszerte megtaláljuk, nemcsak a jezsuiták, hanem más szerzetesrendek templomaiban, falfestményeken, kőbe, fába faragva, sőt fémből kialakítva cimereken, kapuk felett, oltárokon és szószékeken egyaránt. Ez a monogram látható a sümegi plébániatemplom egyik mellékoltára feletti freskón és a szentélyben álló, díszesen faragott padon is, amely feltehetően a pálosok tüskevári templomából került Sümegre. A tüskevári plébániatemplom hajójának boltozatán és a plébánia épületében is egy falfestményen. Kőszegen a jezsuiták, Pápán a pálosok, Zircen és Székesfehérváron a ciszterciek egykori templomaiban éppen úgy láthatók e jelek, mint Gyöngyösön a jezsuiták egykori templomának sekrestyeajtaján, vagy Trencsénben a kegyes tanítórend egykori templomának ajtaján. Ezek mellett kisebb tárgyakon is gyakran előfordul e monogram: Telegdi Miklós arany mellkeresztje, Padányi Biró Márton veszprémi püspök kehelytakarója, a kőszegi jezsuiták kisméretű sekrestyeszekrénye (XVII. sz. vége), gyűrű (Xántus János Múzeum, Győr), tálca (Budapest, Újlaky-templom, XVIII. sz.), ostyasütő 1753-ból (Dobó István Vármúzeum, Eger). A sümegi vár feltárása során egy kisebb rézdarabon is hasonló monogramot találtunk (1961. IX.). A fenti példák világosan bizonyítják a monogram nagy elterjedtségét. Most mégis megemlítettük még néhány oly darabot, amelynek a dolgozatban tárgyait habán edényekhez legközelebb állnak. Csányi Károly a magyar

- kerámiáról írt munkájában közli egy 1695-ben készített, évszámos habán tál képét, amelyen középen három tulipán, a tál szélén virágdísz, fent pedig levékoszorúban IHS monogram van. Az egri vár feltárásán a Földbástya keleti oldalán találtunk egy olyan edénytörédket (1961. IX.), amelyen a jezsuita címerben levő három szegyet látjuk alatta a szívvel, két oldalán pedig 1768-as évszám helyezkedik el. Az egri Dobó István Varmúzeumnak egy késői (XIX. sz.) „habán” bokályán is megtalálható a három szeg.
- 7 Csányi Károly: A magyar kerámia és porcelán története és jegyei. Képzőművészeti Alap. 1954. 18. o.
- 8 Krisztinkovich Béla: Nobilis amphorarius magister. Műv. Tört. Ért. 1959. 2. sz. 134–141. (A szerző dolgozatában említ két XVIII. sz. végi habán edényt, amely az általa feloldott betűk alapján ugyancsak egyházi személyeknek készült volna. Ezen adatot azonban nem vehetjük bizonyítottnak. Ezzel szemben az IHS monogram feltehetően egyházi személyekre utal.)
- 9 Gy. Krisztinkovich Mária: Az újkeresztény kerámia kezdetei és európai párhuzamai. Művészettörténeti Tanulmányok. Művészettörténeti Dokumentációs Központ Évkönyve. 1956–58. Budapest, 1960. 69. — Erre utal az a tény is, hogy egyes mesterek lakóhelyüktől (Dávidháza) távolabb, Szalónakon, Nemetújváron és Rohoncon dolgoztak. (Katona Imre: A kékmázás habán kerámiáról. Kézirat. — A szerző szíves szövegi közlése.)
- 10 Bokály. Méretei: m: 15,5 cm, sz. á.: 6,5 cm, f. á.: 7 cm. Ltsz.: S. 60. 3. 19. Kékmázás korsó méretei: m: 13,8 cm, sz. á.: 7,4 cm, f. á.: 9,2 cm. Ltsz.: S. 60. 3. 20.
- 11 Katona Imre: A habán kerámiáról. Művészet. III. évf. 7. sz. 26.
- 12 A talpas díszedényke méretei: m: 8 cm, sz. á.: 7,7 cm, f. á.: 4,5 cm. Ltsz.: S. 60. 3. 22. — A tál méretei: m: 6,7 cm, sz. á.: 15,5 cm. Ltsz.: S. 60. 3. 21.
- 13 Gy. Krisztinkovich Mária; i. m. 63.
- 14 A veszprém egyházmegye papságának névtára. 1963. Veszprém, 1963. 10.
- 15 Koppány T.—Kozák K.; i. m. 31–32.
- 16 Kempelen Béla: Magyar nemes családok. IX. k. Budapest, 1915. 319. Sziklay János—Borovszky Samu: Magyarország vármegyéi és városai. Budapest, MDCCCXCVIII. 571.
- 17 Koppány T.—Kozák K.; i. m. 29–31. és 69–70.
- 18 Katona Imre; i. m.
- 19 A kancsó méretei: m: 11,5 cm, sz. á.: 6,2, f. á.: 5,5 cm.
- 20 Gy. Krisztinkovich Mária idézett dolgozatában olvashatjuk, hogy a hasonló díszítések mintakönyvekre vezethetők vissza, ez esetben azonban úgy véljük, a hasonlóság mögött talán azonos mester, vagy műhely feltételezhető.
- 21 Nem lehetetlen, hogy a Győrben megtelepedett jezsuitáknak — templomuk 1635–41, rendházuk 1651–57 között épült — lehetett valamiféle szerepük a habán edény Győrbe kerülésében, hisz szoros kapcsolatban állhattak a soproni, kőszegi, pozsonyi, nagyszombati és trencséni rendházaikkal, amelyek közelében habán fazekasok éltek.
- 22 A soproni Storno-gyűjtemény dolgozatban között két habán kancsójának fényképét Nemesi Gyulának, a sümegi habán edényekről készített felvételeket Lenner Józsefnek és Susits Lászlónak, a reprodukciókat Sz. Kovács Évának a rajzot Kremácsán Ilonának köszönöm.
- 23 A kancsók a soproni Liszt Ferenc Múzeum kiállításán láthatók.
- 24 Az említett mintakönyvek mellett a vallási és mesterségbeli kapcsolatok is hozzájárulhattak a forma, valamint a mintakincs terjedéséhez a Pozsony-környéki és a Nyugat-Magyarország területén élő habán gerencserek között. Gy. Krisztinkovich Mária említi dolgozatában, hogy a magyarországi anabaptisták kiküldöttei felkeresték Pfalz, Hessen, az Alsó-Rajnavidék és Németalföld területén élő mennonita hittestvéreiket és támogatásokat kérték. Mennyivel inkább erősebb lehetett a kapcsolat az egymáshoz közel eső, politikailag egy egységbe tartozó terület anabaptistái között.
- 25 Katona Imre; i. m. 25–26. — Gy. Krisztinkovich Mária; i. m. 69.
- 26 A 24. jegyzet alatt említett adatok erre utalnak. — Ezt az említett adatokon kívül a Ziegelschmid-féle krónikagyűjtemény is bizonyítja. A nyugat-magyarországi habánokat — hasonlóan az 1622 után Alvincen és Csejte környékén letelepedettekhez — a morvaországi Maskowitzáról és Alexowitzáról hívta be dunántúli birtokaira a Bethlen-párti politikus, Batthyány II. Ferenc és a cseh származású Lobkovitz-családból származó Poppel Éva 1622-ben. (Ezen adatokat Katona Imrének köszönöm.)
- 27 Martin Gerlach: Volkstümliche Kunst. Wien und Leipzig. I. k. 54. és 82. o. 445. kép. („... bemaltes Geschirr etc., Museum für Völkerkunde, Wien.”) A munka készítésekor mindhárom darabot Brünnben őrizték (Landesmuseum). Az utóljára említett kancsó (15. kép) 1679-ben készült. Gerlach munkájának II. kötetében a 69. oldalon közli három kis házi szenteltvíztartó képét. Ezek közül az egyiknek oldalán, fehér alapon, levékoszorúba foglalt IHS monogram látható, hasonló a sümegi, 1673-as évszámú habán kancsóhoz. A H betűn itt is kereszt van, alatti pedig minden valószínűség szerint a szív a három szeggel. A kis házi szenteltvíztartók habán műhelyek, vagy hatásuk miatt álló mesterek készítményeinek tekinthetők.
- 28 A. Kudelková—M. Zeminová: Habánská fajans. Umeleckoprumyslové Museum v Praze 1961. 18. kép.
- 29 Gy. Krisztinkovich Mária; i. m. 57. (10. kép). — Egy hasonló darabról készült felvételt őriznek az Orsz. Műemléki Felügyelőség Fényképtárában. Lemez sz. 50.289.
- 30 A. Kudelková—M. Zeminová; i. m. 11. kép.
- 31 A. Kudelková—M. Zeminová; i. m. 27. kép. — Ez a darab 1673-ban készült.
- 32 A mesterségbeli kapcsolatok a fentiekben említett okokból természetesen következnek (azonos helyről való kirajzás, eszmei közösség, anyagi támogatás, mintakönyvek), amelyet az azonos politikai közösségben való élés és a két terület földrajzi helyzete, közelsége, a kereskedelmi útvonalak még inkább erősíthettek, tartósíthattak.
- 33 Kézily Károly: Kétféjű sasos kályhacsempék Magyarországon. Budapest Régiségei XX. Budapest, 165–197. (Ltsz.: S. 60. 1. 1.)
- 34 Végh Gyula: Bozsok. Dunántúli Szemle. Szombathely (1944.), 89–99. — „Ugyanezen (1688.) évszámmal jelzett a hatalmas zöld cserépkálya is, melynek csempéin a kétféjű sas fölötté az ifjú I. József képe látható „Josephus Koenig in Hun.” körirattal, s amely mestermunka kétségkívül a kőszegi gerencserek tudását dicsérte.”
- 35 Iparművészeti Múzeum, Budapest. — A kályhacsempé méretei: 23,5 × 22,5 × 5 cm, a sümegi várban található darabé pedig 28,5 × 28,5 × 5,5 cm. A két kályhacsempé közti méretkülönbség arra mutat, hogy a sümegi darabról vették a másik mintáját, amely a kiégetésnél erősen összezsugorodott.

³⁶ A Sümegen talált zöldmázás, delfines oromcsempék közül az S. 60. 3. 2. leltári számú darab egyezik a nagyvázsonyi várban talált oromcsempével (N. 57. 134. 1.), csak a stilizált korona törött le a tetejéről. A sümegi és a nagyvázsonyi darab feltehetően egy negatívval készült. Főbb méreteikben csak csekély különbség mutatkozik. A sümegi várban több nagyobb és kisebb zöldmázás, delfines oromcsempe került elő. Ezek közé tartoznak az S. 60. 3. 3–4. leltári számú darabok is. — A delfines díszítések ez időben igen elterjedtek, másfajta alkalmazásban is találunk ilyeneket (vízköpők). A budai zöldmázás, delfines töredékeken kívül az egyik jugoszláviai vár ásátásakor (Samobor) is találtak hasonló delfines oromcsempéket. (Tkalcicev Zbornik II. Zagreb, 1958. 223.) Feltehető, hogy a Nagyvázsonyban talált delfines oromcsempék a várral kapcsolatos hadiesemények pusztításai és az azt követő változások, javítások során kerülhettek a várba. 1683-ban egy török sereg felgyújtotta a várat és a falut, 1683-ban pedig Thököly kurucjai foglalták el a várat. (Eri István: A

nagyvázsonyi Kinizsi vár. Veszprém, 1957.) Természetesen a kályhák elavulása során is szükségessé vált, hogy új kályhákat állítsanak fel ez időben a várban.

³⁷ Adám Iván: A túskevári pálos templom. Arch. Közl. XII. k. 24–44. és Házy Alajos: A pálosok jenő-túskevári zárdájának története. 1878. (Ezt az adatot Koppány Tibornak köszönöm.)

³⁸ A túskevári fazekasokra vonatkozó adatok részemre való összegyűjtéséért Molnár István esperesplébános úrnak mondok köszönetet.

³⁹ A kályhacsempén levő ING INS szöveg feloldását IN GINS alakban való csoportosítását Katona Imre végezte el. Közlése szerint a város neve ilyen alakban megtalálható XVII. századi önjegyeken és W. P. Zimmermann rézmetszetén, amely a városnak 1605-ben, a Bocskay-hajdúk által történt elfoglalása után jelent meg néhány évvel egy augsburgi kiadványban (Lelkes István; i. m. 47. és 10. kép).

Mit Jahreszahl datierte Habanenkrüge und Kacheln mit Doppelkopfadler aus der Burg von Sümeg

Verfasser veröffentlicht einige undatierte und mit Jahreszahl versehene Habanenkrüge, sowie Kacheln mit Doppelkopfadler aus den Funden der Ausgrabungen von Sümeg in den Jahren zwischen 1957 bis 1963. Diese wurden aus dem Schacht des Abortes bei der nordwestlichen Ecke des alten Turmes geholt. Der Abort gehörte zum Palast, die hier gefundenen Gefäße sind als Überreste der einstigen Ausstattung des Palastes anzusprechen. Auf dem einen Krug ist die Jahreszahl 1663, auf dem anderen 1673 und auf diesen in einem grünen Blätterkranz das Monogramm IHS, darunter die die Qualen Christi versinnbildlichenden drei Nägel zu sehen. Die Darstellung dieses letzteren Kruges hält Verfasser für das Wappen des Jesuitenordens, welcher in dieser Zeit weit verbreitet war. Diese Darstellung deutet darauf hin, daß der Krug durch den habanen Meister für eine geistliche Person oder für eine kirchliche Korporation verfertigt worden ist.

Den Jahreszahlen nach dürften diese Krüge nach 1663, bzw. 1673 in die Burg von Sümeg, in den Palast des Bischofs von Veszprém, István Sennyei, gelangt sein. Der Bischof stammte aus einer alten Familie vom Komitat Vas. Seine Beziehungen zu dem Komitat Vas, das Wirtschafts- und Handelsleben des sich entwickelnden Sümeg, sowie sonstige geographische und politische Faktoren veranlassen uns, den Herstellungsort der in der Burg von Sümeg gefundenen Habanenkrüge in Westungarn zu suchen. Analogien der Formen und der Ornamente sind auch in Sopron, Győr, bzw. in Österreich und in der Tschechoslowakei zu finden. Die Erklärung dazu ist in der engen Verbindung der Religions-

gemeinschaften miteinander, im Ausschwärmen aus einer gemeinsamen Heimat, in der Zugehörigkeit der erwähnten Gegenden zu einer politischen Gemeinschaft und in der Nähe deren zueinander und zu den wichtigen Handelsstraßen zu suchen.

An der Fundstelle der Krüge wurden auch grünglasierte Kacheln mit Doppelkopfadler und vielleicht dazu passende Giebelkacheln gefunden. Auf der Kachel ist auch das Wappen und der Name der Stadt Kőszeg — ING INS = IN GINS (Güns) — oberhalb der Jahreszahl 1670 zu sehen. Ähnliche Stücke wurden auch an anderen Fundorten gefunden. Der Typ der zuerst in Kőszeg, oder durch Ofensetzer aus Kőszeg verfertigten Öfen mag sich in der Gegend von Sümeg verbreitet haben. In Túskevár, neu angesiedelt 1658 aus Sümeg, wurden ähnliche Giebelkacheln mit Doppelkopfadler und Wappen der Stadt Kőszeg gefunden. Diese wurden bereits in Túskevár (im J. 1911) hergestellt.

Diese Kacheln von Túskevár beweisen es klar, daß die Kachel mit Wappen von Kőszeg — wohl durch Vermittlung der Ofensetzer von Sümeg — nach Túskevár gelangt ist und daß der auch Habaneneinflüsse aufbewahrende Motivschatz auch noch Anfang unseres Jhs gebraucht worden ist. Aufgabe weiterer Forschungen ist, die Verbindungen des Bischofs István Sennyei mit dem Komitat Vas — in erster Reihe mit Kőszeg und mit den Jesuiten —, zu klären. Dadurch werden wir eine endgültige Antwort auf die Frage erhalten, wie und von wo die Habanenkrüge und die grünglasierte Kachel mit Wappen von Kőszeg aus dem J. 1670 in die Burg von Sümeg gelangten.

Károly Kozák

Pichets habans datés et carreaux de poêle à aigle à deux têtes trouvés dans la forteresse de Sümeg

Classant les riches trouvailles mises au jour lors de l'exploration archéologique du château-fort de Sümeg, effectuée entre 1957 et 1963, nous présentons ici quelques pichets habans datés et non datés, ainsi qu'un carreau de poêle portant l'aigle à deux têtes, qui furent trouvés dans la fosse des latrines dégagée près de l'angle nord-ouest de la vieille tour du château-fort. Les objets de faïence richement ornés trouvés dans les latrines du palais appartenaient sans doute à l'équipement du château. Sur l'un des objets on voit la date 1663, sur un autre la date de 1673 et les initiales IHS encadrées d'une couronne de feuilles vertes, et sous celle-ci les trois clous symbolisant la Passion du Christ. Nous considérons la représentation de ce vase comme l'emblème de l'ordre des Jésuites, en ces temps-là répandue dans une vaste sphère. Ce signe indique que c'est un potier haban qui avait confectionné le vase pour une personne ou collectivité religieuse.

Comme le témoignent les deux pichets habans datés, ceux-ci ont dû arriver après 1663, respectivement après 1673, dans le château-fort de Sümeg, dans le palais d'István Sennyei, évêque de Veszprém, qui était issu d'une ancienne famille du comitat de Vas, Les rapports de l'évêque avec le comitat, la vie économique et commerciale de la ville de Sümeg en pleine évolution, ainsi que d'autres facteurs géographiques et politiques nous invitent à chercher le lieu de l'exécution des poteries trouvées dans le château-fort de Sümeg dans l'ouest de la Hongrie. Les analogies de leurs formes et de leurs décors se rencontrent aussi sur les vases habans trouvables à Sopron, à Győr, ou en Autriche et dans la Tchécoslovaquie. Ce fait pourrait s'expliquer par la liaison étroite des

communions religieuses, par le même lieu d'origine, par l'appartenance des territoires mentionnés à la même communauté politique, et par leur proximité des routes commerciales importantes.

Au même endroit que ces vases furent mises au jour un carreau de poêle et un carreau de fronton à émail vert et à aigle à deux têtes. Le carreau de poêle porte au-dessus de la date 1670 les armes et la nom de la ville de Kőszeg: ING INS = IN GINS (GUNS). Des pièces analogues furent trouvées aussi ailleurs. Le type de poêle confectionné pour la première fois peut-être à Kőszeg, ou par des poêliers de Kőszeg, dût se diffuser plus tard dans les environs de Sümeg, Ainsi dans la commune de Túskevár, séparée en 1658 de Sümeg, on a mis au jour des carreaux de frontons analogues, à émail vert, portant l'aigle à deux têtes et les armes de Kőszeg, qui furent confectionnés à Túskevár en 1911.

Les carreaux de Túskevár prouvent que le carreau de poêle portant les armes de Kőszeg, indiquant l'ouest de la Hongrie, est arrivé — sans aucun doute par l'intermédiaire des poêliers de Sümeg — à Túskevár où le trésor des modèles comportant des éléments habans fut utilisé encore au début du siècle présent. L'une des tâches de la recherche est l'éclaircir les rapports d'István Sennyei, évêque de Veszprém, avec le comitat de Vas, en premier lieu avec Kőszeg et les Jésuites. C'est ainsi que nous obtiendrons une réponse à la question de savoir comment et d'où les poteries habanes et le carreau de poêle à émail vert, portant les armes de Kőszeg et la date 1670 étaient arrivés dans le château-fort de Sümeg.

Károly KOZÁK

ХАБАНСКИЕ КРУЖКИ С ЧИСЛОМ ГОДА И ПЕЧНЫЕ ИЗРАЗЦЫ С ДВУГЛАВЫМ ОРЛОМ ИЗ ШЮМЕГСКОЙ КРЕПОСТИ

В связи с обработкой многочисленных находок, найденных в процессе археологического вскрытия шюмегской крепости в 1957—1963 гг. здесь описываются некоторые хабанские посуды с числом и без числа года, как и печной изразец с двуглавым орлом. Эти предметы находились в шахте уборной у северо-западного уголка большой башни крепости. Уборная принадлежала дворцу, и там найденные пышные посуды можно считать принадлежностями к дворцу. Из их числа на одном видно число года 1663, на другом — 1673, на последнем в зеленом венчике из листьев монограмма IHS, а под ней — три гвоздя — символы мучения Христа. Изображение на этой посуде нами считается гербом распространенного в данный период весьма широко в Венгрии ордена иезуитов. Этот знак указывает на то, что посуды изготовлены хабанским гончаром по заказу церковного лица или коллегии.

На основе свидетельства обеих хабанских посуды с числом года эти посуды поступили в крепость Шюмега в 1663 и 1673 гг., в дворец веспремского епископа Иштвана Шенньеи, по происхождению из старой семьи из комитата Ваш, который в то время жил там. Связи епископа с комитатом Ваш, экономическая и торговая жизнь развивающегося Шюмега, как и другие географические и политические факторы дают нам основу искать место изготовления найденных в шюмегской крепости посуды в Западной Венгрии. Аналогии по их форме и украшениям можно найти и на посудах, находящихся в Шопроне, Дьёре, или же в Чехословакии и Австрии. Это объясняется тесной связью между религиозными обществами, их происхождением из одного места, тем, что упомяну-

тые территории принадлежали одной политической единице, как и тем, что они жили недалеко друг от друга как и от важных торговых путей.

Примечания к печному изразцу с зеленой глазурью и с двуглавым орлом, и к вершинному изразцу, найденным там же. На печном изразце видны герб и имя города Кёсега — ING INS = IN GINS (GÜNS) — над числом года 1670. Аналогичные куски найдены и по другим местам. Тип печи, изготовленной впервые в Кёсеге, или же кёсегскими печниками, в более поздний период мог распространяться и на окрестность Шюмега, так, например, в селе Тюшкевар, вновь населенном из Шюмега в 1658 г., найдены аналогичные вершинные изразцы с зеленой глазурью, с двуглавым орлом и с гербом Кёсега, которые были изготовлены уже в Тюшкеваре, в 1911 г.

Эти изразцы из Тюшкевара доказывают, что печной изразец с гербом Кёсега, указывающий на Западную Венгрию, по всей вероятности посредством шюмегских печников, поступил в Тюшкевар, и сокровище образцов, может быть, вместе с хабанскими влияниями, были применено и в начале нашего века. Одной из задач дальнейшего исследования является выяснение связей с комитатом Ваш — в первую очередь с Кёсегом и с иезуитами — веспремского епископа Иштвана Шенньеи. Таким образом мы можем получить окончательный ответ на вопрос места происхождения и способа поступления в шюмегскую крепость хабанских посуды, как и печного изразца с зеленой глазурью, с гербом Кёсега и с числом года 1670.

КАРОЙ КОЗАК

