

## A nagyszebeni Bauernfeind-műhely ismeretlen alkotása Veszprémben

A bútorművészségnek a faragás mellett legáltalánosabban elterjedt díszítésmódja az intarzia. Az igen magas szintet képviselő reneszánsz kori intarziaművészség után a második virágzás a XVIII. században bontakozott ki. A két periódus stílusbeli felfogása eltér egymástól. A reneszánsz korban az intarzia kizárólagos szerepe a sík felületek dekorálásában jelentkezik, melynek határait a bútortektonikus felépítése szabja meg. A XVIII. század folyamán az intarzia bizonyos értelemben önállósul, a szigorú architektonikai rendet festőiségre való törekvés váltja fel. Az új korszak területi szempontból is változást hoz: korábban Itália hatása legerősebb, az e tanulmány keretében bennünket közelebbről érdeklő XVIII. században pedig Franciaország veszi át a vezető szerepet.

Még a XVII. század második felében kezdi működését a francia barokk intarzia legnagyobb mestere: André Charles Boulle (1642—1732). Korai munkáin aranybronz verettel keretelt faberakás díszíti a bútorokat, majd később a fát ezüst, ón, vörösréz, békateknő és elefántcsont váltja fel. A Boulle-munkákra jellemző növényi eredetű ornamentika, a festett bútorokra emlékeztetően, a bútorteljes felületét ellepi.

A fejlődés további során a rakott dísz anyaga ismét a különböző színű, vésett, égetéssel árnyalt falemez. Az ornamentika koncentráltabb kompozícióval jön létre, a növényi díszítő elemek szimbolikus jelentőségű tárgyak csendéletszerű ábrázolásával és némely bútoron alakos jelenetekkel gazdagodnak. Az elsősorban Párizsban működő, kiváló mesterek, akik nevét oldalakon át sorolhatnánk, hallatlanul elegáns rajzú, finoman színezett munkáikkal igaz művészi ideált valósítottak meg.

A német intarziaművesek közül a francia iskolázottságú David Roentgen (1743—1807) Neuwid-i asztalos emelkedett ki. Több alkalommal huzamosabb ideig tartózkodott Párizsban, s az egész Európában híres alakos jelenetekkel díszített intarziáinak a rajzát gyakran a francia Jean Baptiste le Prince készítette.

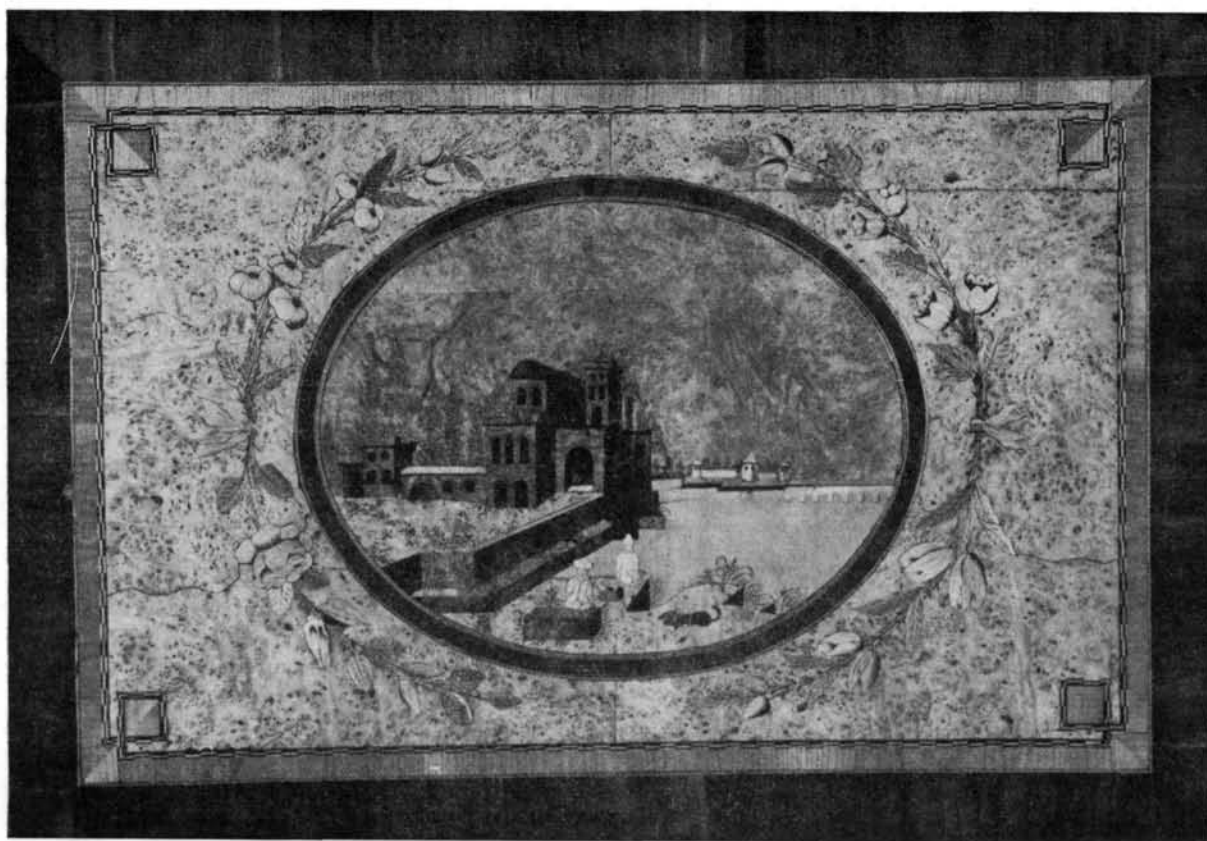
A francia és a francia hatás alatt álló német

intarziaművészség közvetve, vagy közvetlen úton Európa-szerte termékenyítőleg hatott. A francia metszetes bútortervek, szinte mindenható eljutottak. A vándorló mesterlegények nagyszámban keresték fel mindkét ország asztalos műhelyeit, ahonnan hazatérve, az ott megismert formákkal gazdagították a helyi gyakorlatot.

Magyarországon, habár a francia és a német bútorművészség jelentős hatása kimutatható, mégis a XVIII. század végi magyar intarziaművészség egyik jelentős alakjának, a nagyszebeni Bauernfeind János és műhelyének stílusa, a divatos XVIII. századi irányzattól bizonyos mértékben eltér. Építészeti részleteket ábrázoló intarziaképei, nem a nyugat-európai, festői hatásra törekvő gyakorlatot követik, hanem inkább a reneszánsz kori, perspektivikus rajzú, dekoratív jellegű intarzia-munkákkal tartanak rokonságot.

A hazai körülményekhez viszonyítva a Bauernfeind műhely alkotásaiból elég szép számú emlékanyag maradt fenn. Bár stílusát eddig ismert munkáiból is körvonalazni lehet, mégis, a magyar bútorművészség történetében elfoglalt jelentős szerepéből következően, különös figyelmet kell szentelnünk egy eddig ismeretlen, Veszprémben előkerült alkotásnak, mely e dolgozat tárgyát képezi.

A Bauernfeind műhely alkotásai közé sorolható, a Bakonyi Múzeum bútorgyűjteményének egyik értékes darabja, egy gazdag tájképes intarziával díszített, XVIII. század végi copf stílusú szalonsztól (1—3. kép). A négy lefelé keskenyedő, hasábos láb tömör cseresznyefából készült. A káva és a hossz-négyzetes lap vakfája fenyőfa. A borítás és az intarziadísz: buxus, diógyökér, cseresznye, természetes színű és égetéssel árnyalt vagy pácolt jávorfa, körte, paliszander, tiszafa és topolyagyökér. Az intarziát vésett alapú, pasztával kitöltött díszítés gazdagítja. Az alul vízszintes tagolású szalag- és vonalberakással keretelt káva mind négy oldalának közepébe egy-egy kisméretű fiók illeszkedik. A mellő hosszoldali káva játékos, rakottművű díszítést kapott: a csukott, vagyis helyére tolt fiók homloklapjáról a



1. Asztallap, Bauernfeind János munkája 1785 körül. Veszprém, Bakonyi Múzeum.  
1. Tischplatte von János Bauernfeind um 1785. Veszprém, Bakonyi Múzeum.

1. Plateau de table, oeuvre de János Bauernfeind. Environ 1785. Bakonyi Múzeum, Veszprém.  
1. Плита стола, работа Яноша Бауэрнфейнда, ок. 1785 г. Веспрем, Баконьский музей.

kávára is átérő, perspektivikus intarziakép, mintegy illuzionisztikus, optikai tréfaként azt érzékelteti, mintha a fiók kicsit ki lenne húzva, és könyvet rejtő „belsejéből” bogár mászna elő (3. kép).

A téglalap alakú asztallap szélén a sötétebb, és attól vonalberakással elválasztott keskenyebb, világos fából rakott, kettős peremsáv után fekete-fehér pálcikákból illesztett, a sarkokon négyzetes lapocskákat közrefogó szalagdísz fut körbe.

Az asztallap ovális középmezéjét laza kötésű, leveles virágfüzér koszorúzza. A keretelt középrészbe rakott intarziaképen: kőlábas híddal átszelt víz partján épült, tornyos kastély látható, melynek előterét két horgász és egy hasaló kutya figurái elevenítik<sup>2</sup> (1. kép).

Az itt ismertetett bútor sajátos, egyedi kialakítása szembetűnő. Mind a felhasznált faanyagok, mind konstrukciója, aránya és jellegzetes tájképes intar-

ziadíszé, több azonosságot mutat a budapesti Iparművészeti Múzeum és a nagyszebeni Brukenthal Múzeum bútorgyűjteményében található néhány, Bauernfeind János nagyszebeni asztalos műhelyében készült darabbal. Az asztal közelebbi meghatározásánál az Iparművészeti Múzeum gyűjteményéből két XVIII. század végi, tájképes intarziával díszített asztalra<sup>3</sup>(4–5. kép), és egy hasonló korú és díszítésű paravent-ra<sup>4</sup> (6. kép) hivatkozhatunk. Ezen kívül a veszprémi múzeum asztalával közeli kapcsolatba hozható az egykor a nagyernyei kastélyban őrzött, tájképes intarziával díszített asztal,<sup>5</sup> melyet Brukenthal Sámuel megrendelésére Bauernfeind János készített 1784-ben. Az eddig felsorolt tárgyak modorában kialakított asztalpárt<sup>6</sup> találunk a Brukenthal Múzeumban, melyet a nagyszebeni asztaloscéh ajándékként szintén Bauernfeind János készített 1790-ben Brukenthal Mihály részére.



2. Asztal, Bauernfeind János munkája 1785 körül. Veszprém, Bakonyi Múzeum.  
2. Tisch, von János Bauernfeind um 1785. Veszprém, Bakonyi Múzeum.

2. Table, oeuvre de János Bauernfeind. Environ 1785. Bakonyi Múzeum, Veszprém.  
2. Стол, работа Яноша Бауэрнфейнда, около 1785 г., Веспрем, Баконьский музей.

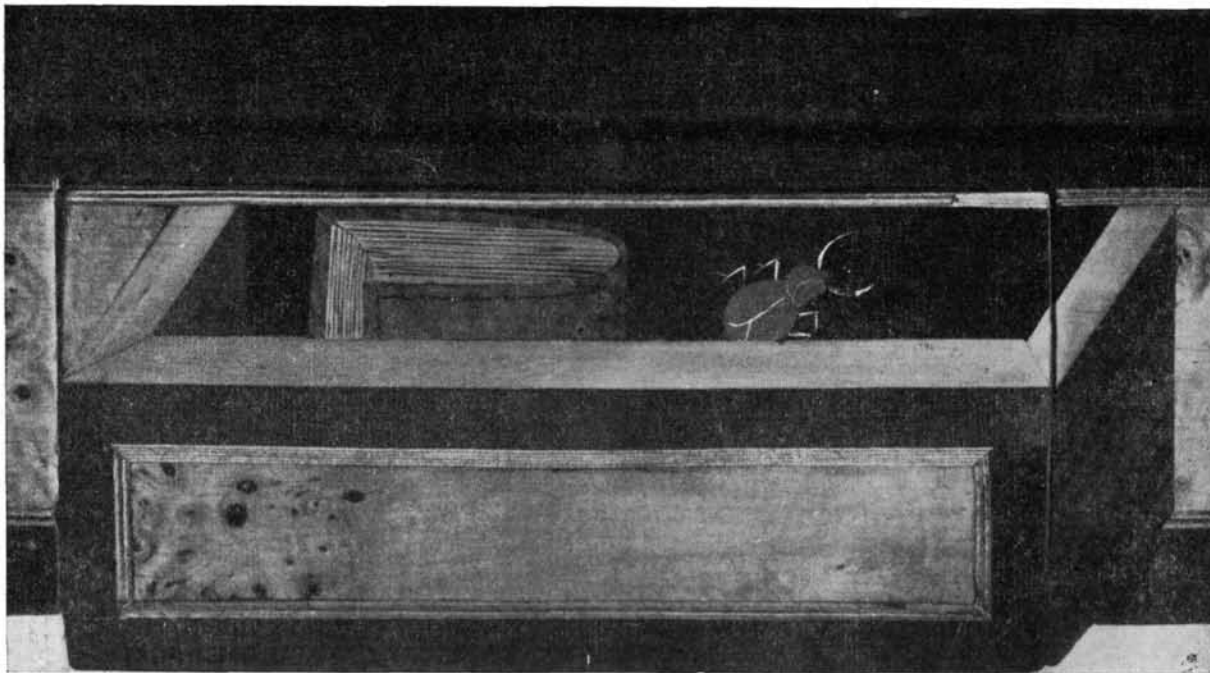
A veszprémi asztalt és az analógia gyanánt felsorolt bútorokat összevetve, a felhasznált anyagok vizsgálatánál elsőnek leszögezhetjük, hogy mind-egyik darab vakfája fenyő. A Bauernfeind műhelyben készült bútorok másik általános jellemzője, hogy egyazon bútoron változatos gazdagságban sokféle fafajtát dolgoztak fel. A borítóanyagok között gyakoriak a márványos texturájú gyökérfák, melyek között legkedveltebb a topolyagyökér. A finom rajzú, sötét tónusú tiszafa majdminden bútoron előfordul. Az intarziadísz gazdagabbá tételére különleges egzotikus fafajtaikat is felhasználták.

Az említett 5 darab Bauernfeind asztal és a veszprémi asztal, a méretein túlmenőleg méreteikben is

közel állnak egymáshoz.<sup>7</sup> Valamennyi négy, lefelé keskenyedő, többnyire keményfából faragott hasábos lábon áll, sima kialakítású, kizárólag az indító- és zárórész kap egyszerű, vízszintes tagolást.

A káva szintén vízszintes tagolású, melyet legtöbbször egyedül szalagkereteles díszít. Ettől az egyszerűbb kialakítástól eltér a veszprémi és a nagyernyei asztal, mert mindkettő kávján — az előbbin a könyvet és bogarat ábrázoló csendéletet, a másikon török sátrakat ábrázoló — intarziaképeket láthatunk.

Minden asztal alapjellegét lapja határozza meg. A Bauernfeind asztaloknál a lap formája is azonos, mind téglalap alakú.



3. Intarziarészlet, Bauernfeind János munkája 1785 körül. Veszprém, Bakonyi Múzeum.  
 3. Intarziadetail von János Bauernfeind um 1785. Veszprém, Bakonyi Múzeum.

3. Détail d'une maquerie, oeuvre de János Bauernfeind. Environ 1785. Bakonyi Múzeum, Veszprém.  
 3. Деталь маркетри, работа Яноша Бауэрнфейнда, около 1785 г., Веспрем, Баконьский музей.

A hossz négyzetes sima lap a képszerű ábrázolásra önként adódó felület. Bauernfeind él is ezzel a lehetőséggel, és a legtöbbször épületet, épületcsoportot ábrázoló intarzia képei műveinek legszembeötlőbb sajátosságát.

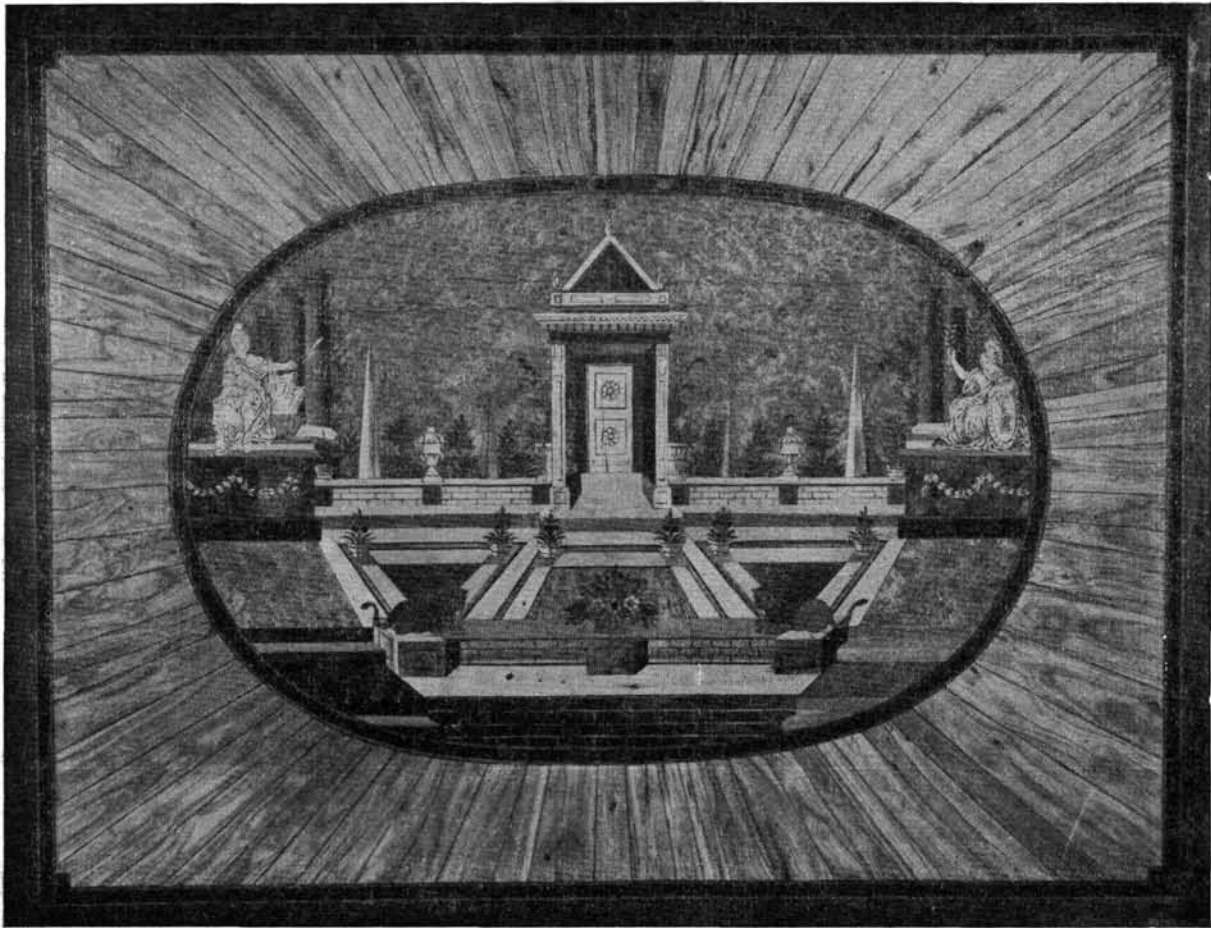
A bútorokat gazdagító intarziaképek hol egyszerűbb, hol gazdagabb, rakott művű keretelést kapnak. A veszprémi asztal szélén körbefutó, négyzetes, a négy sarokban két háromszögből rakott kis lapocskát közrefogó keret szalagdíszéhez hasonló megoldást találunk a nagyvernye asztal tájképes díszű lapjának peremén.

A Bauernfeind-bútorok intarziaképei legtöbbször négyzetes keretbe komponáltak, azonban a veszprémi asztal ovális kompozícióján kívül az Iparművészeti Múzeum egyik Bauernfeind-asztalának intarziaképe (4. kép) szintén ovális keretet kapott.

A veszprémi asztal lapján látható, a négyzetes és az ovális keret közé rakott füzérdísz (1. kép) és az Iparművészeti Múzeum paravent-ját díszítő füzér (6. kép) között szintén hasonlóság mutatható ki. Mind a kettő színes fából rakott, lazán váltakozó levelekből és virágokból, a szárindákon apró, vésett alapú, pasztával kitöltött levélkéből tevődik össze.

A Bauernfeind bútorok rakott művű képei, a veszprémi asztalhoz hasonlóan, naiv megfogalmazású, tájba állított, képzelet architektúrát ábrázolnak. A faberakás stílusához alkalmazkodva, mestereink nem törekszik a finomabb részletek kidolgozására, hatásukban a mozaiktechnikára emlékeztetnek. E képek stílusa a XVIII. század oldott festőiségre való törekvésével ellentétben, a faanyag fizikai tulajdonságainak jobban megfelelő módon, inkább stilizált kialakításúak, térfelfogásának geometrikus jellegével az Itáliából elterjedt, XVI–XVII. századi perspektivikus épületábrázolásokkal tartanak rokonságot.

A veszprémi múzeum asztalának tóparti kastélyábrázolása idillikus, idealizált tájkép, melyen az általában a Bauernfeind bútorok intarzia képeire jellemző kissé merev klasszicizmust a kor festészetében is kimutatható romantika oldja fel. A Bauernfeind-műhely eddig ismert alkotásai közül a nagyvernye asztal híddal összekötött, folyóparti városképet ábrázoló intarziaképehez áll legközelebb. A rokonság alapja a hasonló témán túlmenőleg



4. Asztallap, Bauernfeind János munkája, 18. sz. vége. Bp. Iparművészeti Múzeum.  
4. Tischplatte von János Bauernfeind, Ende des 18. Jhs. Budapest, Museum für Kunstgewerbe.

4. Piateau de table, oeuvre de János Bauernfeind fin du XVIII. siècle. Iparművészeti Múzeum Budapest,  
4. Плита стола, работа Яноша Бауэрнфейнда, конец 18. в., ВБудапештский музей прикладного искусства.

— mindkettő vízparti tájat ábrázol — az ábrázolásmód romantika felé hajló jellegében jelentkezik.

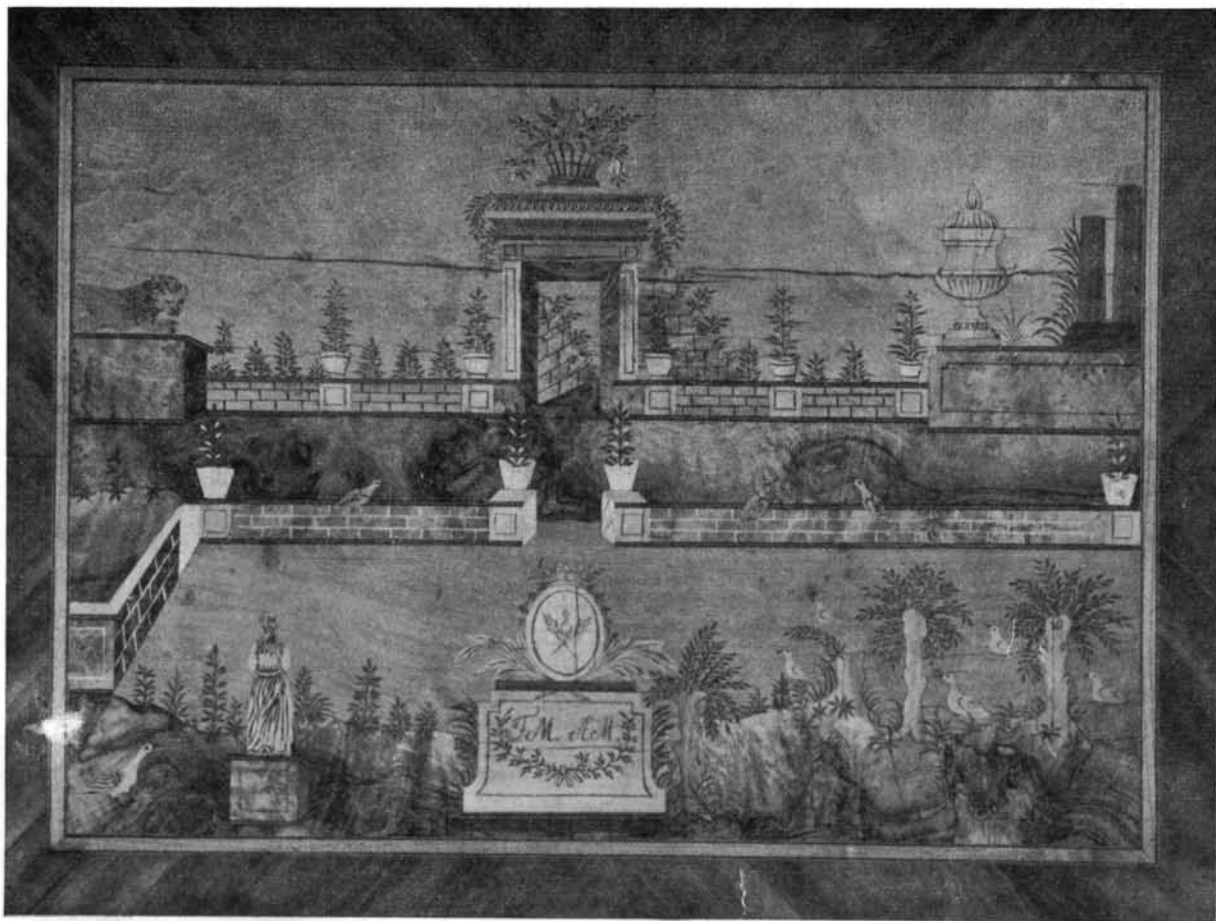
A kép előterében tevékenykedő horgászok és a hasaló kutya csoportjához hasonló staffage alakok más Bauernfeind-intarziaképen is szerepelnek. A nagyernyei asztal képének előterében, kidőlt oszlopon ülő két alak: a paravent hajósai (6. kép); továbbá a többi bútortakott díszén gyakran előforduló ókori istennők, oroszlánok stb. szobrai, (4—5. kép) szintén staffage alakoknak tekinthetők.

A sajátos és minden Bauernfeind-intarziaképen, így a veszprémi asztalon is előforduló növényábrázolások azonos, egy kézre utaló megoldással készültek. A fűcsomókat, a virágok szárait, indáit, a fák

törzsét és ágait vésett vonalak; a leveleket kis pontszerű, vésett, hasas vonalkák alkotják, melyeket zöld, barna és fehér paszta tölt ki.

A Bauernfeind-asztalok érdekes azonosságot mutatnak végül az elkerülhetetlen hő és nedvesség ingadozásakor beálló faszéregedés okozta károsodás vizsgálatakor is. A veszprémi asztal, mindkét budapesti asztal és az egyik Nagyszébenben őrzött asztal lapján, a vakfa közös, illesztésbeli hiányosságának következtében, azonos helyen, a borítás elhasadt.

A veszprémi Bakonyi Múzeum asztalának ismertetése folyamán arra törekedtünk, hogy a fenti asztalt a Bauernfeind műhely alkotásaival kapcsolatba hozzuk, melynek során olyan alapvető azonosságok



5. Asztallap, Bauerfeind János munkája, 18. sz. vége, Bp. Iparművészeti Múzeum.

5. Tischplatte von János Bauernfeind, Ende des 18. Jhs. Budapest, Museum für Kunstgewerbe.

5. Plateau de table, oeuvre de János Bauernfeind. Fin du XVIII. siècle. Iparművészeti Múzeum, Budapest.

5. Плит стола, работа Яноша Бауэрнфейнда, конец 18. в., Будапештский музей прикладного искусства.

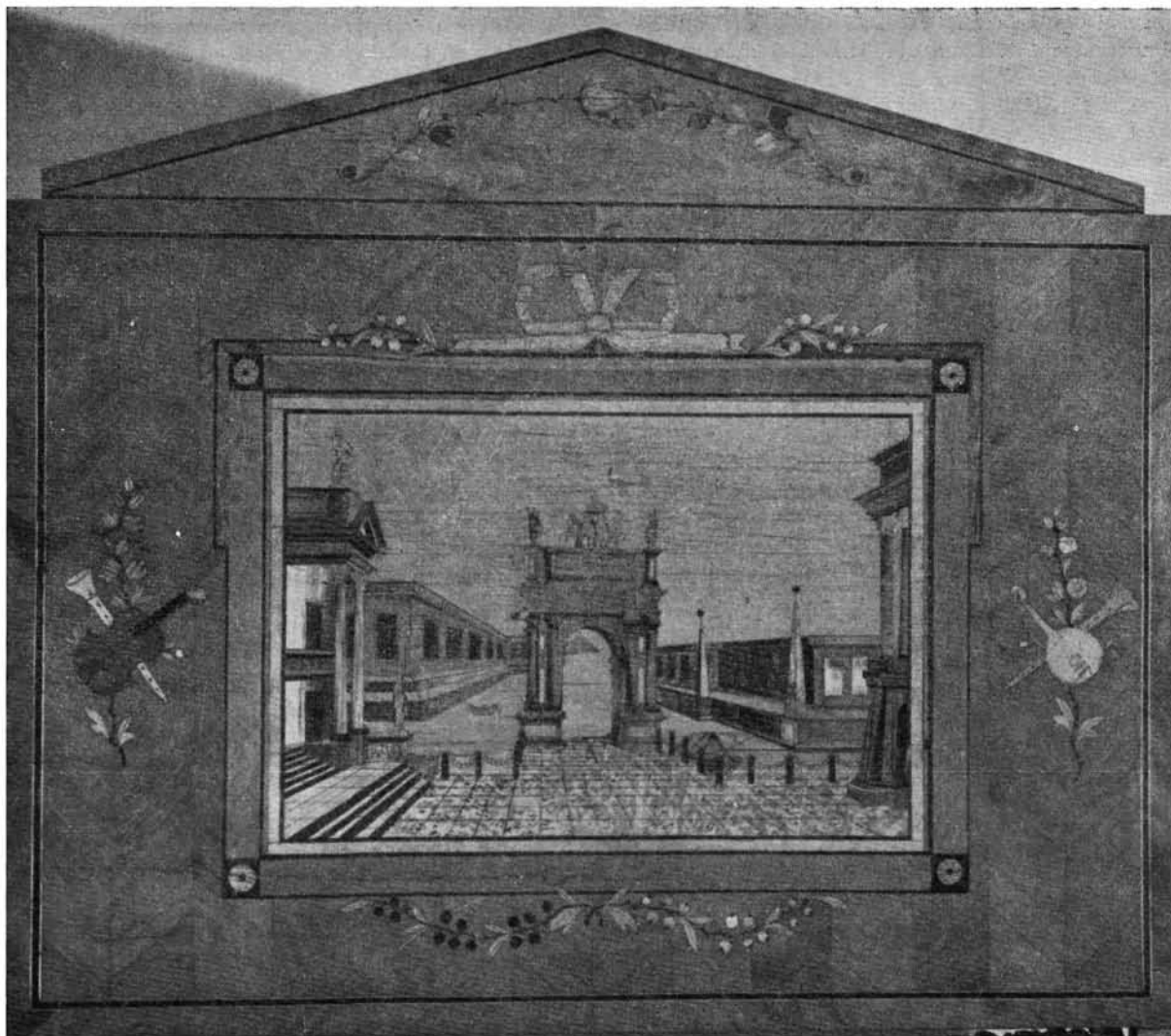
mutatkoztak, amelyek alapján ezt az asztalt is a Bauernfeind műhely hiteles alkotásának kell tekintenünk.

Bauernfeind János 1745-ben született, feltehetőleg Bécsben.<sup>8</sup> Báró Brukenthal Sámuel Erdély kormányzója, mint asztalossegédet hívta Bécsből épülő nagyszabeni palotája berendezésének elkészítéséhez. A művészi, faragott és intarziás asztalosmunka mellett a rajzolás és a rézmetszéshez is értett. Egy Madonnát ábrázoló metszetét a Brukenthal Múzeum őrzi. A nagyszabeni asztaloscéh 1786-ban rézbe metszett architektúrára keretű, Nagyszabeni látképével díszített vándorleveleit szintén Bauernfeind János készítette.

1777 nyarán feleségével és kétesztendő kislával,

Lénárttal Nagyszabembe költözött. Mint asztalossegéd Hezel Lajos Keresztély nagyszabeni asztalosmesternél helyezkedett el, és kezdetben a Brukenthal palota faragott díszű asztalosmunkáit készítette. Hezel mesterrel való kapcsolata valószínűleg csak formális volt, ezt alátámasztja az a körülmény is, hogy munkáival nem mesterének számol el, hanem közvetlenül a megbízó Brukenthal Sámuelnek nyújtja be számláit. 1786 november 16-án a cégbe való felvételét kéri. A felvétellel kapcsolatos több évi huza-vona iratanyagát az egykori nagyszabeni százsz levéltár őrizte meg.

A beadványok és a jegyzőkönyvek soraiból kiderül, hogy Bauernfeind, mint a kormányzó asztalososa különleges önállósággal rendelkezett, ha a mi-



6. Paravent intarziás részlet. Készítette Bauernfeind János, 18. sz. vége. Bp. Iparművészeti Múzeum.

6. Detail des Paravents mit Intarsia von János Bauernfeind, Ende des 18. Jhs. Budapest, Museum für Kunstgewerbe.

6. Détail en marqueterie d'un paravent. Oeuvre de János Bauernfeind, fin du XVIII. siècle Iparművészeti Múzeum, Budapest.

6. Деталь ширмы с маркетри, работа Яноша Бауэрнфейнда, конец 18. в., Будапештский музей прикладного искусства.

nimális formáságoknak eleget is tett, de a céhszabályokat nem tartotta be. Habár hivatalosan Hezel segédje volt — ezzel ki is merült a céhhel való kapcsolata —, mégis jövedelme egy több segéddel dolgozó teljes műhely bevételét is túlhaladta. A céhlegények kötelező szervezetében sem vett részt, ez is alátámasztja, hogy segéd mivolta, csupán üres formáság volt.

A Bauernfeind kiváltságos helyzete következtében

háttérbe szoruló nagyszebeni mesterek mindent elkövettek, hogy céhbe való felvételét megakadályozzák. Bár maga Erdély kormányzója pártfogolta, mégis, csak három év múlva, 1785. augusztus 11-én írták a nagyszebeni asztalosmesterek sorába. A céhkönyv bejegyzése szerint 1787-ben Tausch Márton rosszcsúri fiút; 1789-ben fiát Lénártot; 1793-ban a nagyszebeni Roth Sámuel szerződötti tanuló inasnak. Bauernfeind János nevével egy 1790-es nagy-

szebeni kalendáriumban is találkozunk, ahol mint a Heltauergasse 179. szám alatt működő műasztalosként szerepel.

Tragikus haláláról a nagyszebeni r. k. plébánia halotti anyakönyve tudósít: 1789. október 21-én 53 éves korában tűzvész áldozata lett.

A Bakonyi Múzeum ismertetett, és a Bauernfeind műhely alkotásának tartott asztala a XVIII. század végi asztalosművesség művészi értékekkel rendelkező alkotása. Az egyszerű forma, a választékos intarzia dísz egysége, a borításhoz és rakott munkához válogatott fafajták halk színpompája harmonikus benyomást kelt. A rakott dísz, habár gyakorlott kézre utal, minden bravúroskodástól mentes, nem él önálló életet, csupán a bútór anyagszerű dísz és szerves tartozéka.

Az asztal, mint már korábban leszögeztük, a Brukenthal Sámuel részére készült ún. nagyernyei asztalhoz áll legközelebb. Az asztallapon látható tájkép hídábrázolásában a korábbi kutatás heraldikai ábrázolást, a Brukenthal-címer hídábrázolását véli felismerni. A veszprémi asztalon látható híd feltehetőleg szintén Brukenthal-embléma, mely körülmény arra mutat, hogy ez az asztal is a Brukenthal család számára készült. Készítési időpontja —

az 1784-ben számlázott, vele közeli rokonságot tartó nagyernyei asztal segítségével — a 80-as évek közepére tehető.

Bauernfeind János, habár a nagy nyugat-európai mestereket nem éri utol, a francia és német hatás alatt fejlődő, kelet-európai intarziaművesség sajátos és jelentős képviselőjének mutatkozik. Munkáinak általános kor stílusával és azzal a ténnyel, hogy bútorait gazdag intarziadísszel látta el, csatlakozik a nyugat-európai gyakorlathoz, azonban intarziaképei egyetlen francia, vagy német mester munkáihoz sem köthetők. Rakott művű díszei leginkább a moszkvai Történelmi Múzeumban őrzött, M. J. Veretennikov, XVIII. század végi orosz mester perspektivikus rajzú, épületeket ábrázoló, francia jellegű növényi ornamentikával keretelt intarziaképeihez hasonlíthatók.<sup>9</sup> Közeli kapcsolatot itt sem mutathatunk ki, csupán közös forrás párhuzamos, egymástól független jelenségeként fogható fel.

Bauernfeind János munkáinak sajátos jellegét azzal magyarázhatjuk, hogy maga is tudott rajzolni, intarziaképeinek rajzát, ha bizonyos sablonossággal is, de saját maga készítette el. Ez kölcsönöz intarziáinak egyedi jellegét.

*Batári Ferenc*

#### JEGYZETEK

<sup>1</sup> Leltári száma: I. 53. 6. 88. — A fényképfelvételeket Kárász Judit készítette.

<sup>2</sup> Méretei: magasság: 80 cm; lapja: 61 × 89 cm.

<sup>3</sup> A két asztal leltári száma: 14.479; 64. 19. 1.

<sup>4</sup> A paravent leltári száma: 14.487.

<sup>5</sup> Publikálva: Dr. Julius Bielz: *Kunstschler Johann Bauernfeind und seine Arbeiten. Mitteilungen aus dem Baron Brukenthalischen Museums VII. 19–25. l. 5., 7. kép.*

<sup>6</sup> A két asztal leltári száma: 14.401, 14.402; mindkettő publikálva Dr. Julius Bielz, 5. sz. jegyzetben idézett tanulmányában, képe uo. 3., 4. kép.

<sup>7</sup> A veszprémi asztal méreteit lásd: 2. sz. jegyzetben;

14.479 ltsz. asztal: mag.: 78 cm, lapja: 66 × 86 cm; 64.19.1 ltsz. asztal: mag.: 75 cm, lapja: 71,4 × 52,7 cm; a 14.401, a 14.402 ltsz. mindkét nagyszebeni asztal mag.: 76 cm, lapja: 6 × 89 cm; a nagyernyei asztal mag.: 77 cm, lapja: 94 × 65 cm.

<sup>8</sup> Bauernfeind János életére vonatkozó adatokat Dr. Julius Bielz gyűjtötte össze és publikálta az 5. sz. jegyzetben idézett tanulmányában.

<sup>9</sup> M. J. Veretennikov munkáira dr. Szabolcsi Miklósné tud. vezető hívta fel figyelmemet, melyért ezúton mondok köszönetet. Veretennikov idézett munkái publikálva vannak.

## Ein unbekanntes Werk der Bauernfeind-Werkstatt von Sibiu-Nagyszeben in Veszprém

János Bauernfeind (1745—1798) ist eine bedeutende Gestalt der ungarischen Intarsiakunst am Ende des 18. Jhs. Baron Sámuel Bruckenthal, Gouverneur von Siebenbürgen hat ihn, als Wiener Tischlergesellen im J. 1777 nach Nagyszeben (Sibiu, Hermannstadt, Civitas Cibinii) berufen, um die Tischlerarbeiten seines im Bau begriffenen Palastes durch ihn verrichten zu lassen. Nach seiner Ansiedlung ersuchte Bauernfeind die Tischlerzunft um seine Aufnahme und gründete dort seine Tischlerwerkstatt. Ein Teil seiner Werke wird im Bruckenthal-Museum von Nagyszeben und im Museum für Kunstgewerbe in Budapest aufbewahrt. Seine Arbeiten sind mit charakteristischen, perspektivisch gezeichneten Gebäuden und Landschaften in Intarsiatechnik verziert.

Auf Grund der Stilkritik läßt sich ein wertvolles Stück der Möbelsammlung des Bakonyi Múzeum in Veszprém, ein Tisch mit Landschaftsbild in Intarsiatechnik, unter seine Schöpfungen einreihen. Sowohl die Holzsorten, wie die Konstruktion und die charakteristische Intarsiarbeit zeigen grundlegende

Identität mit den Möbeln der Bauernfeind-Werkstatt. Auf den für Sámuel Bruckenthal verfertigten Möbeln kommen auch heraldische Darstellungen vor. Das Brückenmotiv des Veszprémer Tisches scheint ein aus dem Bruckenthal-Wappen entlehntes Emblem zu sein. Dieser Tisch wurde also vermutlich für die Familie Bruckenthal verfertigt. Seine Herstellungszeit läßt sich mit Hilfe eines anderen stilverwandten, im J. 1784 fakturierten Tisches aus dem Schloß von Nagyernye auf die Mitte der 80-er Jahre des 18. Jhs setzen.

Der Tisch ist eine hervorragende Schöpfung der Tischlerkunst vom Ende des 18. Jhs. Die einfache Form, die Einheit der geschmackvollen Intarsiarbeit und der feine Farbenreichtum rufen einen harmonischen Effekt hervor. Die eingelegte Ornamentik ist, obwohl sie eine geübte Meisterhand verrät, frei von jeder Bravour; sie führt kein selbstständiges Leben, sondern bleibt die stoffliche Zierde dieses Möbels.

*Ferenc Batári*

## Une création inconnue de l'atelier Bauernfeind de Nagyszeben, conservée à Veszprém

János Bauernfeind (1745—1798) était une personnalité importante de l'ébenisterie hongroise de la fin du XVIIIe siècle. C'est Samuel Brukenenthal, gouverneur de la Transylvanie qui a convié en 1777 l'aide menuisier travaillant à Vienne, à Nagyszeben (Sibiu, Hermannstadt) pour y exécuter les travaux de menuiserie de son palais en cours de construction. Bauernfeind, établi à Nagyszeben, demanda aussitôt son admission à la corporation des menuisiers de la ville, puis y installa un atelier. Une partie de ses oeuvres est conservée au Musée Brukenenthal de Nagyszeben et au Musée des Arts Décoratifs de Budapest. Sés meubles sont ornés d'une marqueterie caractéristique représentant des édifices et des paysages d'un dessin perspectivique.

L'analyse du style permet de classer parmi les créations de l'atelier Bauernfeind une pièce précieuse de la collection de meubles du Musée du Bakony de Veszprém, une table richement ornée de marqueterie figurant des paysages, provenant du mobilier d'un château du comitat de Veszprém. Les genres de bois utilisés pour la table, ainsi que sa structure et son décor de marqueterie accusent

une parenté fondamentale avec les meubles confectionnés dans l'atelier Bauernfeind. Sur les objets du mobilier exécuté pour Samuel Brukenenthal on rencontre aussi des représentations héraldiques. Le pont représenté sur notre table est sans doute également un emblème emprunté aux armes de Brukenenthal, ce qui indique que la table a été originairement exécutée pour la famille Brukenenthal. La table analogue ayant appartenu autrefois au mobilier du château de Nagyernye, et facturée en 1784, permet de situer notre meuble au milieu des années 1780.

La table est une création artistique de l'ébenisterie hongroise de la fin du XVIIIe siècle. La forme simple, le décor choisi et homogène de la marqueterie, la richesse discrète du coloris des genres de bois appliqués au placage et à la marqueterie font un effet harmonieux. La marqueterie, bien qu'elle dénote une main exercée, est exempte de toute bravoure, elle n'est pas gratuite, elle est purement le décor matériel du meuble.

*Ferenc Batári*

## НЕИЗВЕСТНОЕ ПРОИЗВЕДЕНИЕ НАДЬСЕБЕНСКОЙ МАСТЕРСКОЙ БАУЭРНФЕЙНДА В ВЕСПРЕМЕ

Янош Бауэрнфейнд (1745—1798) является значительной фигурой венгерского искусства маркетри конца 18-го века. Он работал в качестве подмастерья у столяра в Вене, и был приглашен в 1777 г. в город Надьсебен (по-румынски Сибиу, по-немецки Германнштадт) губернатором Трансильвании Шамуэлом Брукенталом для изготовления столярных работ для строящегося дворца губернатора. Поселившись там он просил приём в местную гильдию столяров, затем открыл там же свою мастерскую. Часть его работ хранится в Надьсебенском Музее Брукентала и в Музее прикладного искусства в Будапеште. Его произведения украшены маркетри характерного, перспективного рисунка с изображением зданий и пейзажей.

На основе критики стиля к произведениям мастерской Бауэрнфейнда можно отнести один из ценных экспонатов веспремского Баконьского музея в коллекции мебели, стол, происходящий из одного из барских домов комитата Веспрем, украшенный богатым маркетри с пейзажами. Как и древесные породы, примененные для стола, как и его конструкция и характерный орнамент с маркетри указывают на его основную аналогию с мебелью из мастерской Бау-

эрнфейнда. На предметах мебелировки, изготовленных для Шамуэла Брукентала, наблюдаются и геральдические изображения. Изображение моста на нашем столе представляет собой предположительно и эмблему, заимствованную из герба Брукенталов, и эта обстановка указывает на то, что данный стол первоначально изготовлен также для семьи Брукенталов. Срок его изготовления можно уточнить при помощи стола, изготовленного в свое время для надьэрнейского барского дома, и на который фактура была выписана в 1784 г., и который очень близок к нашему экземпляру, на середину 80-ых годов 18-го века.

Стол представляет собой художественно ценное произведение столярного искусства конца 18-го века. Простая форма, единство изысканного орнамента маркетри, тихая пышность цветов избранных для маркетри древесных пород вызывают гармонический эффект. Маркетри, хотя и они указывают на опытные руки, свободны от всякой бравурности, они не живут самостоятельно, но служат лишь материалоподобным украшением для мебели.

ФЕРЕНЦ БАТАРИ