

## A romándi későbronzkori raktárlelet

### A lelet előkerülése:

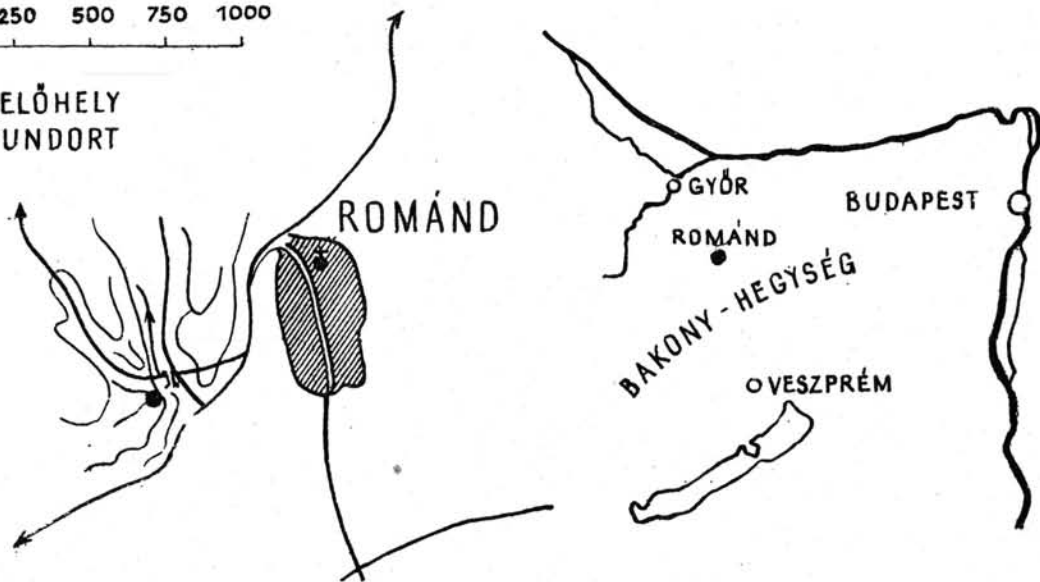
A Veszprémi Bakonyi Múzeumnak 1962. nyarán kibocsájtott leletbejelentő körlevelére válaszolva, Békefi Elemér, a romándi ált. iskola igazgatója egy bronzleletre hívta fel a figyelmünket.<sup>1</sup> A leletbejelentés nyomán a VBM munkatársai 1963. aug. 17-én helyszíni szemlét tartottak, és megállapították, hogy Békefi Elemérnél egy kb 110 bronztárgyból álló leletegyüttes volt, amelyből korábban 10 db-ot a zirci múzeumnak kiállítás céljára kölcsönadott. A nála maradt tárgyakat a VBM-nak ajándékozta:<sup>2</sup> 1963. aug. 27-én Kelemen Márta, a Békefi E. által megadott lelőhelyen, a Románd községtől Ny-ra eső, Horog útnak nevezett dűlőben (l. térkép), a Szauber-féle ház mellett, a mélyút aljában két szelvényt nyitott. A leletmentés során az első szelvényben egy koraközépkori S-végű hajkarikát, a II. sz. gödörben pedig 70 cm mélyen kevés, egy edényhez tartozó, jellegtelen őskori cserepet talált.<sup>3</sup> Ugyanekkor a VBM-ba szállította a lelet Zircen őrzött darabjait is. Kelemen M. a lelőköörülmények iránt érdeklődve megtudta, hogy a leletből a romándi származású Csöndes Antal, veszprémi gimn. tanárhoz is kerül-

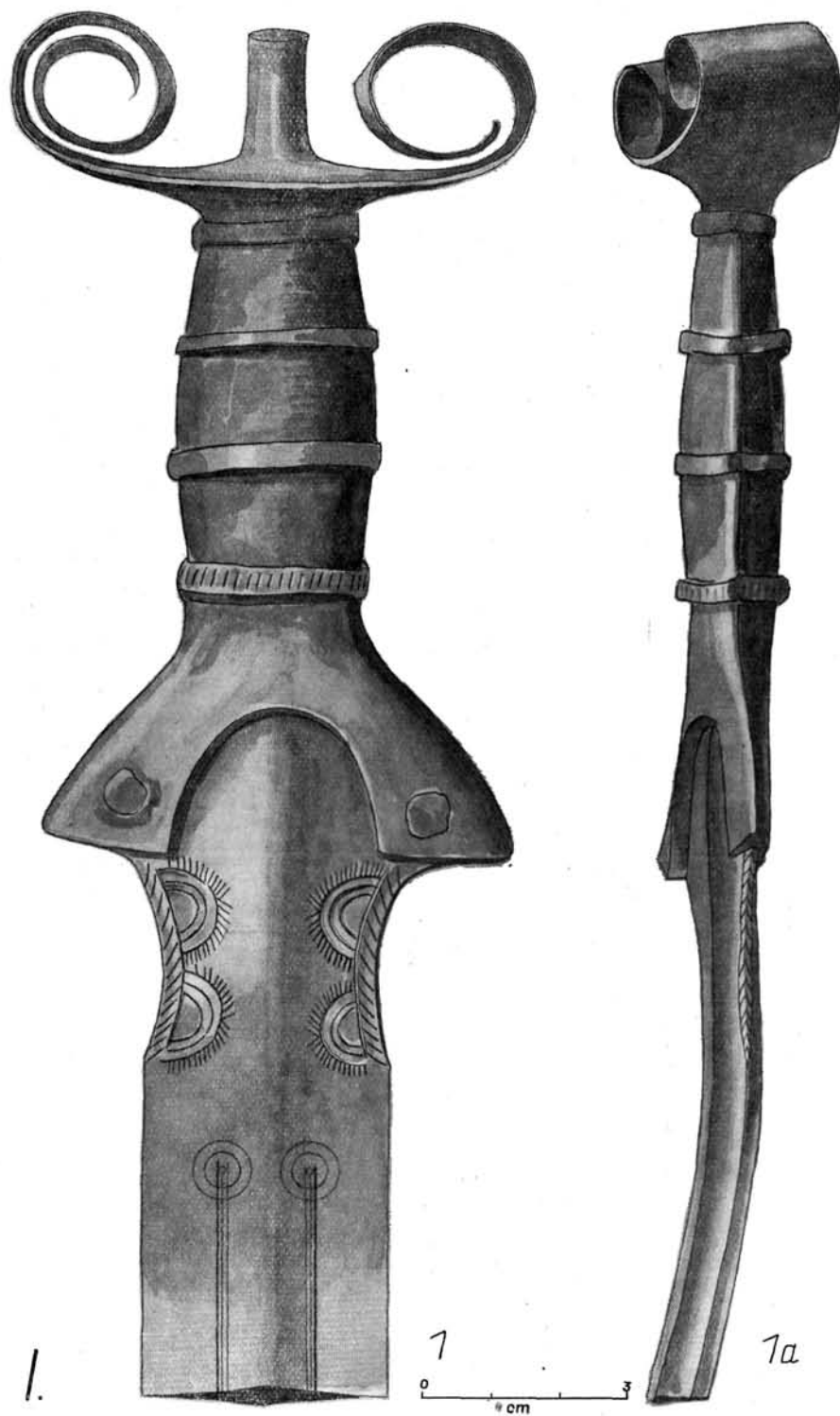
tek tárgyak.<sup>4</sup> A múzeum felkérésére Csöndes A. a tulajdonát képező, szintén kb 110 tárgyat megvételre ajánlotta fel. Csöndes A. a lelet előkerülésének körülményeiről részletes tájékoztatást adott.<sup>5</sup> Eszerint 1938-ban egy tavaszi eső alkalmával a leszakadt partrészen Szimmer Mihály romándi lakos találta meg a leletet, egy széttört edény cserepei között, amelyet Csöndes A.-nak adott el. A lelőhelyen Csöndes A. már Szimmer M. értesítése előtt, közvetlenül az eső után, talált egy szárnyas baltát. Békefi Elemér iskolai gyűjtemény céljára kapta meg a bronzok felét és az edény egyik kis cserepét. Békefi E. a bakonypéterdi iskolának is adott egy szárnyas balta töredékét, amelyet a VBM 1964. őszén szerzett meg.

A töredékekkel, bronzrögökkel és a tipológiai, kronológiai besorolásra sajnos alkalmatlan edénytöredékekkel együtt 220 db-ból álló lelet mind nagysága, mind a benne szereplő tárgyak sokfélesége alapján kiemelkedő jelentőséggel bír. Éppen ezért úgy gondoljuk, hogy a lelet közreadása az urnasiros kultúra korában Dunántúlon használt bronztípusok megismerése szempontjából hasznos lesz.

0 250 500 750 1000

● -LELŐHELY  
FUNDORT



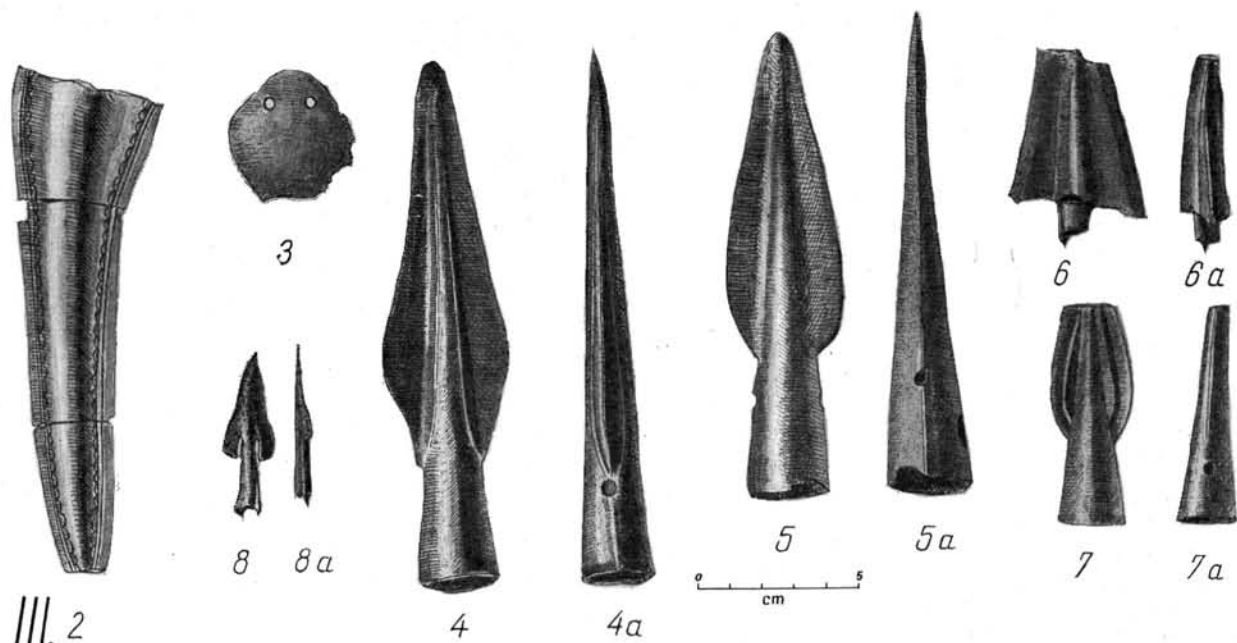


### A lelet tárgyai:

1. Antennás kard töredéke (I. k. I. a-b): A külön öntéssel készített markolatot két szegecs elkalapálásával erősítették a penge felső részéhez. A markolat középső része enyhén hordóalakú, három körbefutó keskeny, kicsit kiemelkedő bordával, amelyek közül az alsót megközelítőleg függőleges rovátkák díszítik. A markolaton egy repedés látszik. A markolat alsó végének külső oldala kissé ívelten hajlik, belső részén U alakú kivágás van. Az antennát a markolat többi részével egybeöntötték, a markolat és az antenna találkozásánál egy kevésbé kidomborodó, inkább csak jelzett borda fut körbe. A végei fele elkeskenyedő, lemezszerű antennát az öntés után pödörték be, az egyik spirális bepödrott vége letörött. A két spirális között egy alsó vége felé kissé kiszélesedő, kerek átmetszetű tag áll. Az egyszerű, lapos rombusz keresztmetszetű penge a markolat alatti részen ívelten beszűkül. A beszűkülés ívét követő bemélyedő vonaldísz domború oldalán két-két koncentrikus félkörökből kialakított motívum található. Az ívelt vonal homorú oldalát és a külső félköríveket ferde rovátkolás övezi. A beszűkülés tompa élét ék alakú rovátkolások díszítik. A beszűkülés alatt a pengén két koncentrikus kör található, ezektől a pengén végigfutó háromtagú, alig látható bekarcolt vonalköteg húzódik. A pengének csak felső része maradt meg, a többit letörték. A kard mindkét oldalának díszítése egyforma. Teljes h.: 20,0 cm, antenna sz.: 7,6 cm, antenna v.: 3,05 cm, markolat h.: 12,1 cm, a markolat alsó felének sz.: 6,85 cm, markolat sz.: (a középső bordával) 3,05 cm, markolat v.: 0,9 cm. (Lsz. 63. 362. 160.)

2. Kardpenge töredéke (III. k. 2.): A három darabból restaurált töredék a penge végéről származik, hegye hiányzik. A penge közepén körátmetszetű kidudorodás húzódik, amelynek belseje még a hegyhez közel is üreges. A penge mindkét széléhez közel bemélyített vonalpár fut végig, ezek belső oldalát bekarcolt ívecskék sora kíséri. A penge erős hajlítás következtében tört több darabra. H.: 15,4 cm, legnagyobb sz.: 4,45 cm, v.: 1,05 cm. (Lsz. 63. 362. 161.)





3. Tőr töredéke (III. k. 3.): Markolatlemezes tőr rombuszsalakú markolati része, pengéje letörött. A markolatlemez felső részén két szegecslyuk. H.: 4,0 cm, sz.: 3,9 cm, v.: 0,1 cm. (Lsz. 63. 362. 166.)

4. Lándzsacsúcs (III. k. 4, 4a, IV. k. 4b.): Megnyúlt körtealakú levéllel, köpűjének felső része négyzetes keresztmetszetű. Köpűjén a levél tövénél két lyuk, az öntési fuga látható. Csúcson kopásnyomok. H.: 16,3 cm, sz.: 4,1 cm, köpű átm.: 2,4–26 cm. (Lsz. 63. 362. 3.)

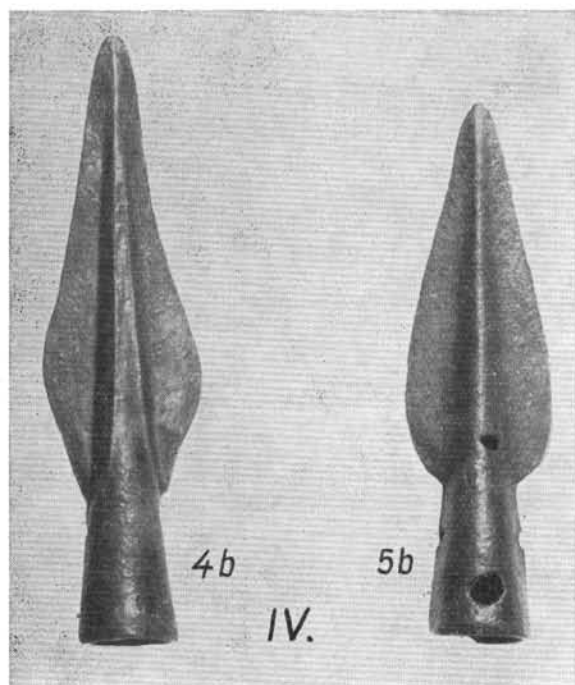
5. Lándzsacsúcs (III. k. 5, 5 a, IV. k. 5 b): Lekerekített sarkú, deltoid alakú levéllel, kerek átmetszetű köpűje a lándzsa hegyéig fut. A köpűn a nyélbeerősítés számára két lyuk, ezenkívül két öntési hibából származó lyuk található. Az öntési varrat jól látszik. H.: 14,5 cm, sz.: 3,8 cm, köpű átm.: 2,7 cm. (Lsz. 63. 362. 94.)

6. Lándzsacsúcs töredék (III. k. 6.): Egyik oldalán befelé ívelő szárnyal. A levélen végighaladó kerek keresztmetszetű köpűjébe egy bronzhengert vertek. H.: 6,0 cm, sz.: 4,15 cm. (Lsz. 63. 362. 57.)

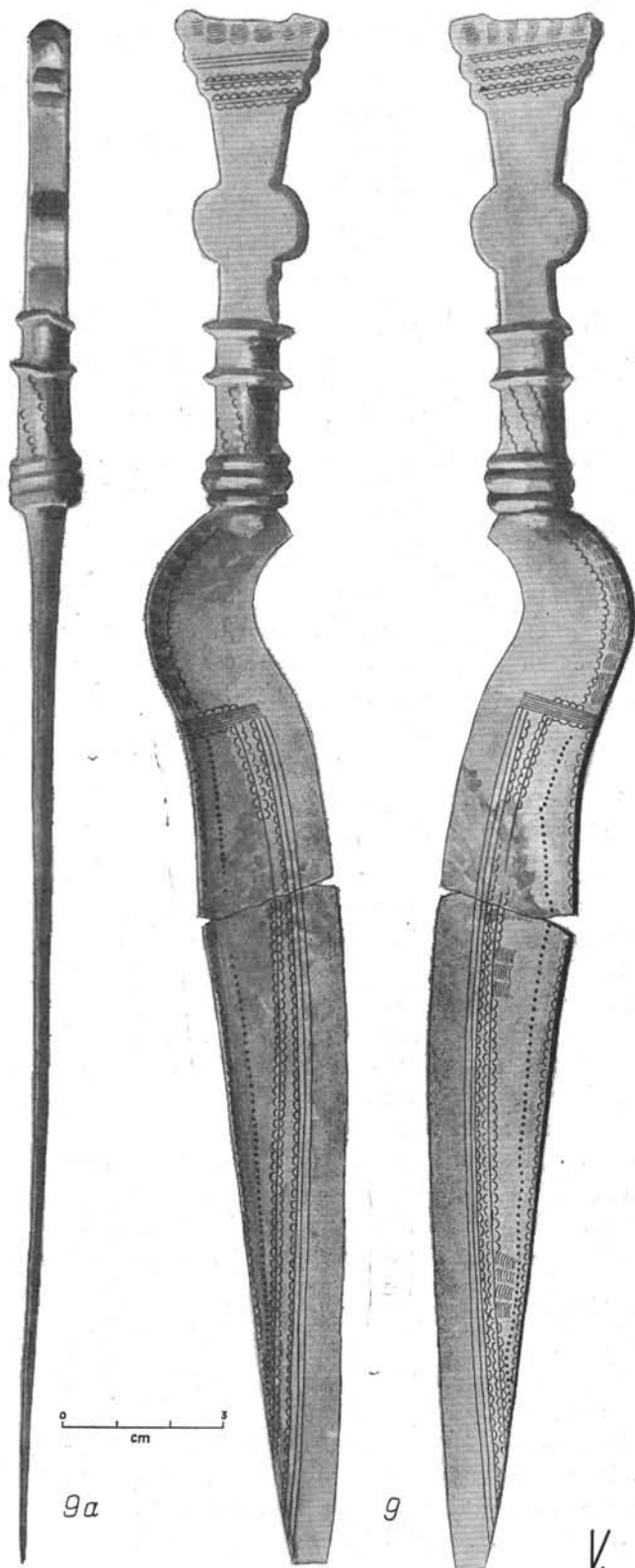
7. Lándzsacsúcs töredék (III. k. 7.): Enyhén ívelt levelének felső része letörött, mindkét szárnyán ívelt borda, hegyéig futó, kerek keresztmetszetű köpűjén két lyuk. H.: 6,8 cm, sz.: 2,5 cm, köpű átm.: 2,0 cm. (Lsz. 63. 362. 93.)

8. Nyílhegy (III. k. 8.): Félholdas kávájú köpűjén letörött oldaltüske maradványa, szakállalekerekített. Kétoldalt öntési varattal. H.: 4,95 cm, sz.: 1,5 cm, köpű átm.: 0,95 cm. (Lsz. 63. 362. 95.)

9. Kés (V. k. 9, 9a., VI. k. 9b.): Ívelt hátú, nyéltüskés pengéjét és markolatát külön készítették és egy elkalapált szegeccsel erősítették össze. Pengéjének mindkét oldalán hasonló rendszerű, bár kisebb részletekben eltérő gazdag díszítést találunk, amely vonalakból, félkörívekből, ívelt vonalkötegekből és pontokból áll. A markolat alatti ívelt hátat félkörívekből álló vonallal lezárt ívelt vonalkötegek szegélyezik. Ezután a penge hátára merőleges vonalköteg határolja a következő díszítési szakaszt, amelyet az éllel párhuzamosan futó három vonal és hozzájuk kapcsolódó félkörívek és egy további, mindkét oldalán körívekkel szegélyezett vonal, valamint a penge hát felőli oldalán futó



hasonló körívek jellemeznek ezenkívül, a háthoz közeleső részen pontokból álló sor húzódik. A penge egyik oldalán további ívelt vonalkötegek is láthatók. A pengén erős kopásnyomok vannak. Éle több helyen csorbult, közepén eltörött, hegye hiányzik. A teljes hosszában üreges markolat alsó, hengeres felét kiemelkedő gyűrűk tagolják; a penge felőli végén közvetlen egymás mellett három ilyen találunk, ezután ferde sorokba rendeződő körívvel díszített szakasz, majd két különálló gyűrű következik. A markolat felső, téglalap keresztmetszetű része egy oldalnézetben kör alakú dudorral kezdődik, kiszélesedő trapéz alakban folytatódik, majd lépcsőzetesen kiszélesedve végződik. Ezen a lekerekített lépcsőzetű felső részen mindkét oldalon vízszintes vonalakkal és körívvel, valamint függőleges, ívelt vonalkötegekből álló díszítés található. A markolat felső vége kissé kitöredezett. A markolaton kopásnyomok. H.: 28,9 cm, a penge legnagyobb szélessége: 2,44 cm, a markolat h.: 9,45 cm, a markolat vastagsága (a középső kör alakú dudornál): 0,75 cm. (Lsz. 63. 362. 96.)



10. Kés (VII. k. 10, 10 a, VI. k. 10. b): Éle és háta enyhén ívelt, vége nagyon kicsit felhajlik, hosszabb nyéltüskéjének végét laposra kalapálták. A penge hátán párhuzamos vonalkötegek között X motívum és ugyancsak párhuzamos vonalkötegekkel tagolt három sorba rendeződő bekarcolás látható. H.: 19,1 cm, hátának sz.: 0,5 cm (Lsz. 63. 362. 25.)

11. Késtöredék (VII. k. 11, 11 a.): Az előbbihez hasonló kés töredéke, hosszú tüskéjének végét elkalapálták, vastag hátulján párhuzamos vonalkötegekkel közrefogott három sorba rendeződő ferde rovátkolások, ill. fordított V alakú bekarcolások vonulnak végig. H: 11,8 cm, sz: 1,8 cm, v: 0,5 cm. (Lzs. 63. 362. 159.)

12. Kés (VII. k. 12.): Ívelt hátú díszítetlen pengéje hasonlít a 9. sz. példányéra, hosszú tüskéje tompaszöget zár be a penge irányával. Pengéje feszítés következtében tört el. H.: 22,8 cm, legnagyobb sz.: 2,4 cm. (Lsz. 63. 362. 52.)

13. Kés (VII. k. 13., VI. k. 13a.): Rövid nyélnyújtványán egy lyukkal, pengéjének háta erősebben ívelt, alig ívelt élének vége kissé kihajlik. H.: 12,6 cm, sz.: 1,9 cm, v.: 0,4 cm. (Lsz. 63. 362. 158.)

14. Késtöredék (VII. k. 14, 14a.): Ívelt, széles hátú penge részlete, pengéjén csúcsban érintkező, két-két ferdén bevonalkázott háromszögből és ezeket összekötő pontsorokból kialakított díszítések, s ezzel párhuzamosan két vonal között hosszanti irányban benyomkodott körívcsékkkel. A penge hátán szintén vízszintes vonalkötegek között X motívumot, pontsort és körív-motívumot találhatunk. H.: 6,5 cm, sz.: 2,0 cm, v.: 0,55 cm. (Lsz. 63. 362. 55.)

15. Késtöredék (VII. k. 15, 15a.): A 9. sz.-hoz hasonló ívelt hátú penge felső részének töredéke. A penge mindkét oldalán pontsorral és vonalakkal szegélyezett, négyszögre felosztott mezőkben finoman bekarcolt vonalakkal kialakított rombuszok, háromszögek és zeg-zúg minták találhatók. A díszítés a letört részen is folytatódott. A penge kiszélesedő hátán párhuzamos vonalkötegek között X motívumok és három sorba rendeződő sűrű ferde bekarcolások vannak. H.: 8,1 cm, sz.: 2,6 cm, v.: 0,55 cm. (Lsz. 63. 362. 54.)

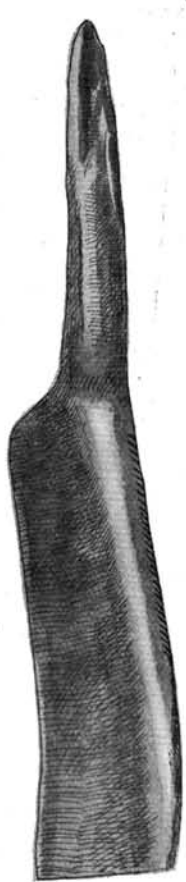




VII. 10



10a



11



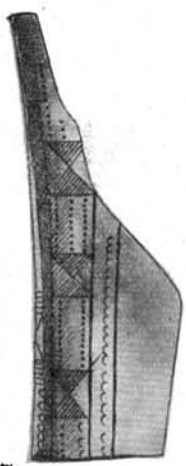
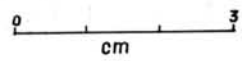
11a



12



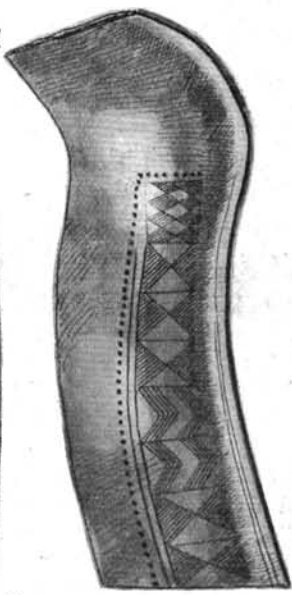
13



14



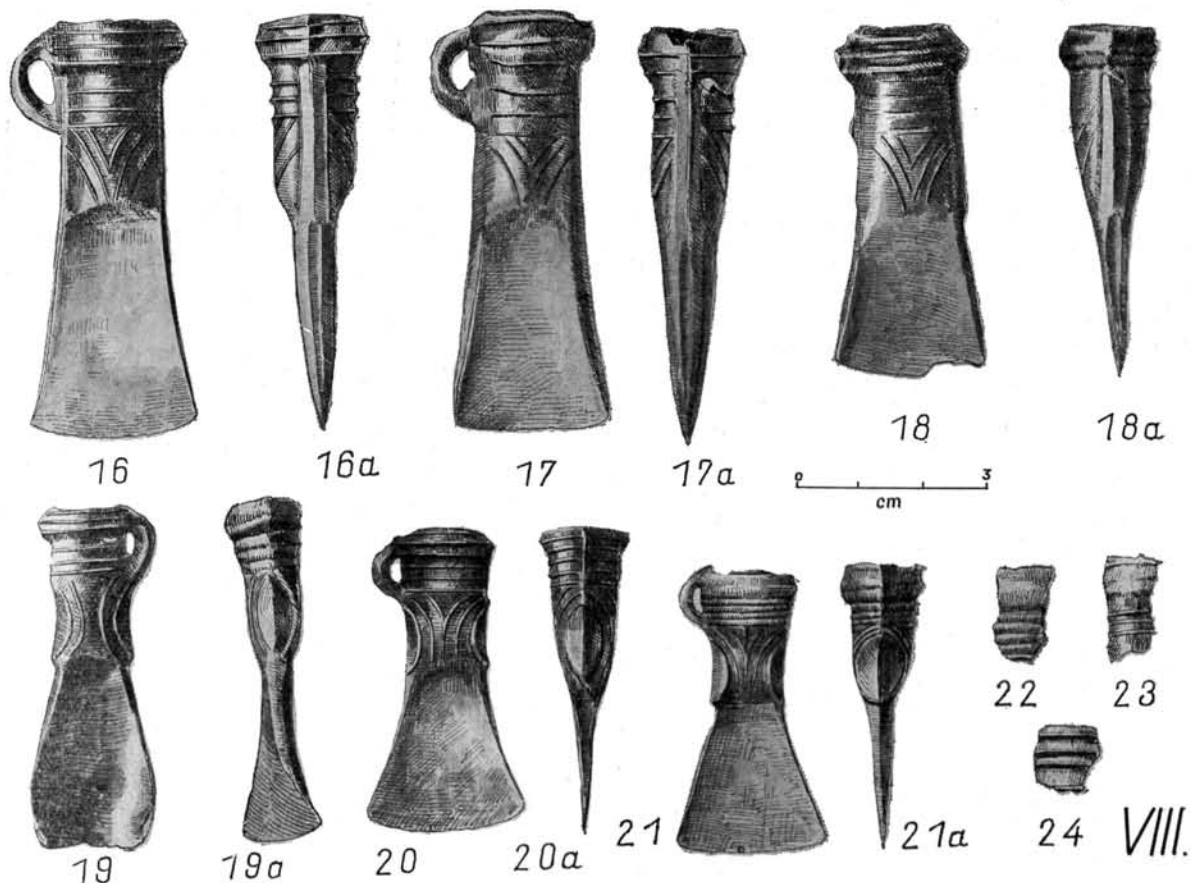
14a



15



15a



16. Tokos, füles balta (VIII. k. 16, 16 a.): Facettált peremén három bordával, pereme alatt három vízszintes borda, amelyek nem terjednek ki a keskenyebb oldalra. A vízszintes bordák alatt három, hegyesszögben hajló bordapár van; a középső ívelt. A balta enyhén ívelten kihajló tömör része a köpűs részéhez viszonyítva hirtelen vékonyodik, éle egyenes. A köpűn öntési hibák és jól látható öntési varratok. H.: 13,4 cm, sz.: (élnél) 5,2 cm. (Lsz. 63. 362. 4.)

17. Tokos, füles balta (VIII. k. 17, 17 a): Az előbbihez hasonló peremű példány, pereme alatt körbefutó három vízszintes borda, ez alatt szárnyas baltát utánzó bordadísztítés, a köpű és él találkozásánál erősebb szűkülés, éle ívelt. H.: 13,2 cm. (Lsz. 63. 362. 5.)

18. Tokos, füles balta (VIII. k. 18, 18 a): A 16. sz.-hoz hasonló formájú és díszítésű zömökebb példány, füle és kissé ívelt élének egy része letörött. H.: 10,95 cm, sz.: 4,55 cm. (Lsz. 63. 362. 81.)

19. Tokos, füles balta (VIII. k. 19, 19 a): Facettált peremén és pereme alatt három-három körbe-

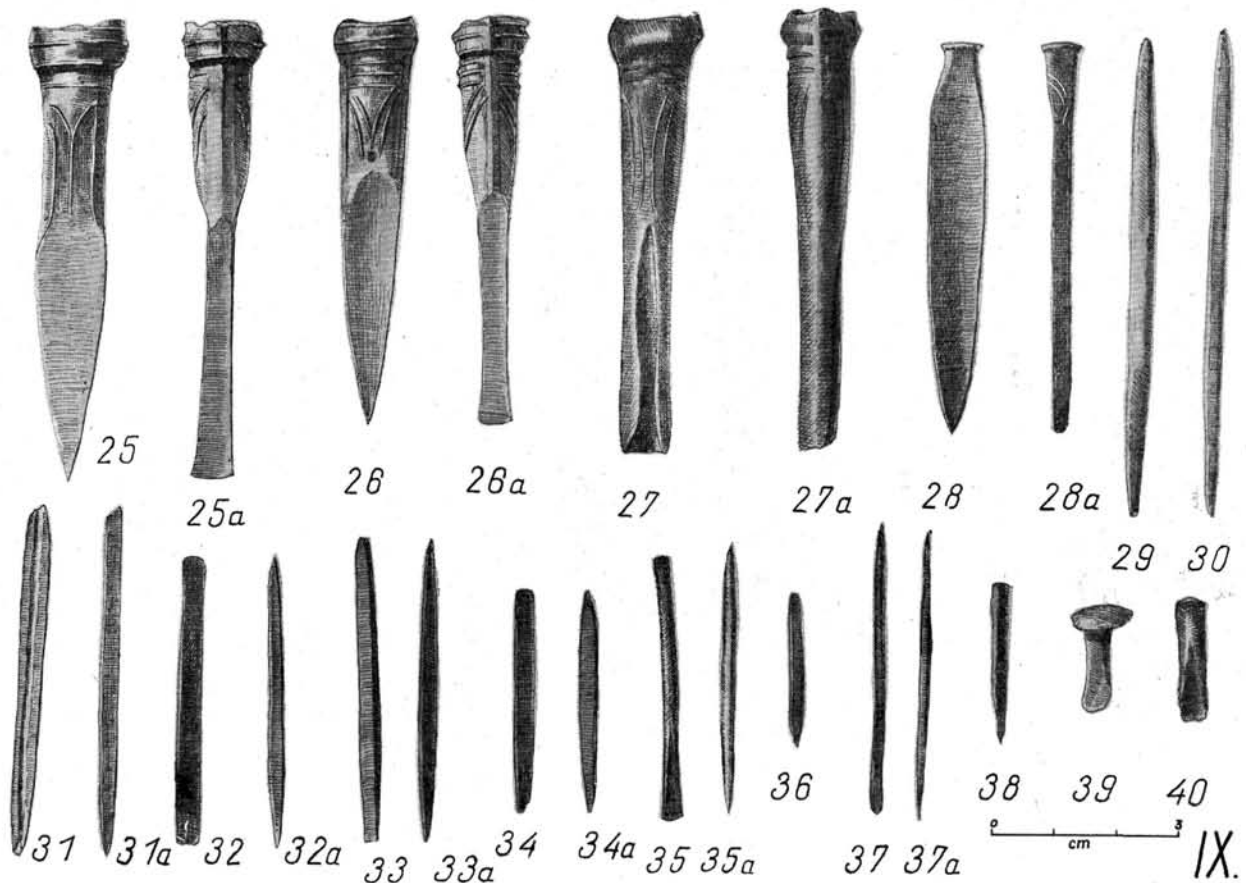
futó borda, füle négyszögletes keresztmetszetű, testén szárnyas baltát utánzó kettős bordadísztítés, a köpű végénél mind a négy oldalról beszűkülés, ezután következik az erősen kiszélesedő, mindkét szélén begömbített, eredetileg egyenes él. Pereme alatt öntési hiba. H.: 10,55, sz.: 3,6 cm. (Lsz. 63. 362. 84.)

20. Tokos, füles balta (VIII. k. 20, 20 a): Facettált peremén elmosódottabb bordákkal, pereme alatt 3 körbefutó bordával. Testén szárnyas baltát utánzó hármast bordával (a középső ívelt bordák találkoznak egymással). Ívelt éle fele jelentősen kiszélesedik. H.: 9,3 cm, sz.: 4,8 cm. (Lsz. 63. 362. 82.)

21. Tokos, füles balta (VIII. k. 21.): Az előbbihez hasonló felépítésű és díszítésű példány, egyenesebb éllel. Enyhén facettált pereméről hiányoznak a bordák. H.: 8,7 cm, sz.: 4,55 cm. (Lsz. 63. 362. 83.)

22. Tokos balta töredéke (VIII. k. 22.): Kiduzadó pereme alatt körbefutó bordákkal. Legn. h.: 2,9 cm. (Lsz. 63. 362. 168.)

23. Tokos balta töredéke (VIII. k. 23.): Előbbihez hasonló. Legn. h.: 3,2 cm. (Lsz. 63. 362. 168.)



24. Tokos balta töredéke (VIII. k. 24.): Vízszintesen körbefutó bordákkal. Legn. h.: 2,4 cm. (Lsz. 63. 362. 168.)

25. Tokos véső (IX. k. 25, 25 a): Facettált peremén három körbefutó borda, pereme alatt és köpüjének alsó részén nehezebben kivehető vízszintes és függőleges bordák, köpüjének keresztmetszete ellipszis alakú, élrészének keresztmetszete négyszögletes, rövid éle ívelt. H.: 14,8 cm, sz.: (élnél) 1,3 cm. (Lsz. 63. 362. 24.)

26. Tokos véső (IX. k. 26, 26 a): Az előbbihez hasonló felépítésű, peremén három körbefutó borda, pereme alatt függőleges borda között három vízszintes, ezalatt ívelt bordákból álló díszítés. H.: 13,15 cm, sz.: 1,1 cm. (Lsz. 63. 362. 91.)

27. Tokos véső (IX. k. 27, 27 a): Facettált pereme alatt két körbefutó vízszintes, ezalatt pedig függőleges bordák, élét famegmunkálás céljából U alakúra öntötték. H.: 11,25 cm, sz.: 63. 362. 92.)

28. Véső (IX. k. 28, 28 a): Tömör öntvény, kis kerek felsőrész után négyszögletes keresztmet-

szettel, egyenes éllel. Fokán ütögetés nyomai. H.: 12,7 cm, (Lsz. 63. 362. 90.)

29. Ár (IX. k. 29.): Szabálytalan négyszög keresztmetszetű, mindkét végén hegyes. H.: 5,5 cm, átm.: 0,7 cm. (Lsz. 63. 362. 100.)

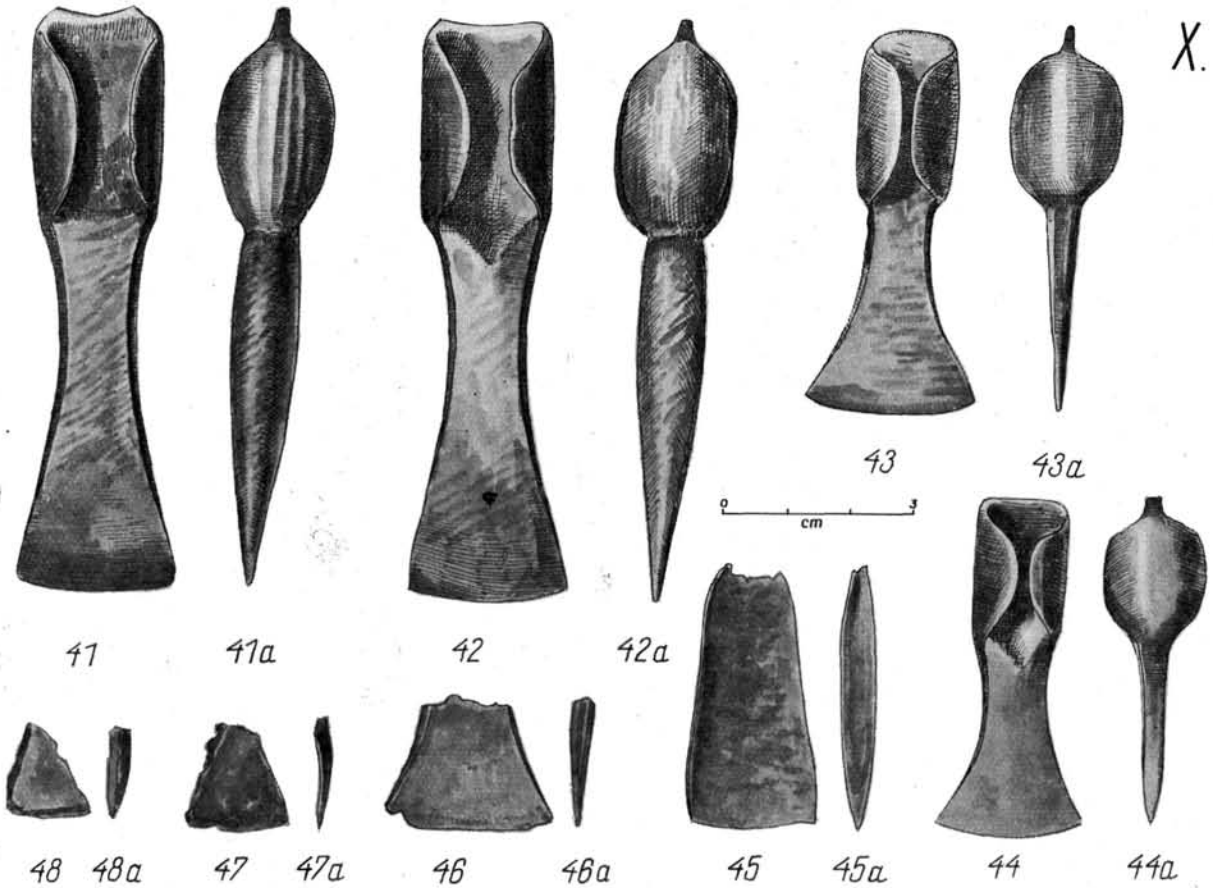
30. Ár (IX. k. 30.): Téglalap keresztmetszetű, mindkét végén hegyes. H.: 15,7 cm, átm.: 0,3–0,6 cm. (Lsz. 63. 362. 22.)

31. Ár (IX. k. 31, 31 a): Téglalap keresztmetszetű, két szélesebb oldalán vájat fut végig, egyik vége letörött, másik eredetileg hegyes vége eltompult. H.: 11,35 cm, átm.: 0,7 cm. (Lsz. 63. 362. 20.)

32. Ár (IX. k. 32, 32 a): Lapos, téglalap alakú, mindkét végén ívelt élű, csorbulásokkal. H.: 9,4 cm, átm.: 0,6 cm. (Lsz. 63. 362. 21.)

33. Ár (IX. k. 33, 33 a): Romboid keresztmetszetű, mindkét végén hegyes. H.: 9,85 cm, átm.: 0,55 cm. (Lsz. 63. 362. 102.)

34. Ár (IX. k. 34, 34 a.): Romboid keresztmetszetű, egyik ívelt éle kicsorbult. H.: 7,2 cm, átm.: 0,55 cm. (Lsz. 63. 362. 23.)



35. Ár (IX. k. 35, 35 a): Kerek átmetszetű, mindkét végén ívelt élű. H.: 8,6 cm, átm.: 0,45 cm. (Lsz. 63. 362. 103.)

36. Ár (IX. k. 36.): Romboid keresztmetszetű, mindkét vége letörött. H.: 4,9 cm, átm.: 0,45 cm. (Lsz. 63. 362. 101.)

37. Ár (IX. k. 37, 37 a): Egyik felén kerek átmetszetű, végén hegyes, másikon ellapított és négyzetes keresztmetszetű, ívelt élű. H.: 9,2 cm, v.: 0,3 cm. (Lsz. 63. 362. 104.)

38. Ár (IX. k. 38.): Romboid keresztmetszetű, egyik fele hiányzik, a megmaradt vége hegyesre kalapált. H.: 5,1 cm, átm.: 0,45 cm. (Lsz. 63. 362. 70.)

39. Szög (IX. k. 39.): Kerek fejű, szára végén négyzetes lapított. H.: 3,4 cm, fej átm.: 1,8 cm. (Lsz. 63. 362. 27.)

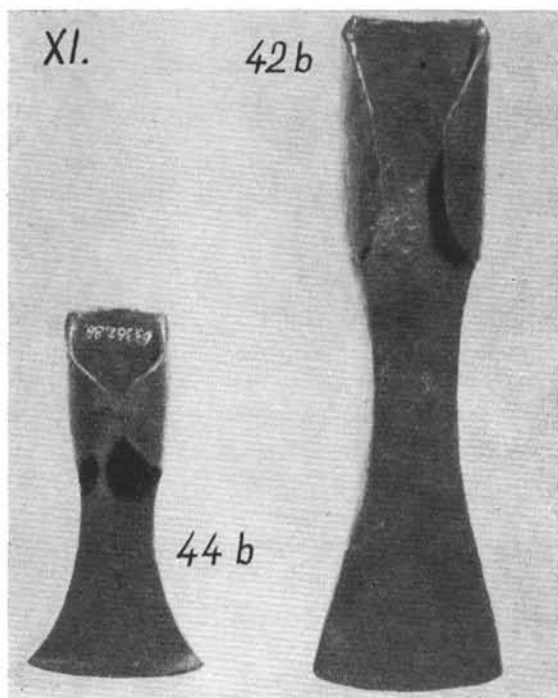
40. Szög (IX. k. 40.): Az előzőhöz hasonló, letörött fejű darab, mindkét oldalának vége recézett. H.: 4,0 cm, v.: 0,8 cm. (Lsz. 63. 362. 63.)

41. Szárnyas balta (X. k. 41, 41 a): Felső szárnyállású. Felső végén ívelt bemélyedés, szárnyán alig észrevehető facettálással, élrésze hosszú, a szárnyak alatt beszűkül, majd enyhén ívelt éle felé kiszélesedik. H.: 18,3 cm, sz.: (az élénél) 5,0 cm, v.: (a szárnynál) 3,5 cm. (Lsz. 63. 362. 85.)

42. Szárnyas balta (X. k. 42, 42 a, XI. k. 42. b.): Az előbbihez hasonló, facettálás nélkül, felső vége igen enyhén ívelt. H.: 18,0 cm, sz.: 5,9 cm, v.: 3,55 cm. (Lsz. 63. 362. 6.)

43. Szárnyas balta (X. k. 43, 43 a): Az előbbiekhez hasonló, de kisebb méretű példány, felső vége domborúan ívelt, szárnyrész viszonylag hosszabb, a szárnyak majdnem összeérnek, enyhén ívelt éle igen széles. H.: 12,05 cm, sz.: 5,15 cm, v.: 3,35 cm. (Lsz. 63. 362. 7.)

44. Szárnyas balta (X. k. 44, 44. a., XI. k. 44. b.): Az előbbihez hasonló példány, felső vége egyenes. H.: 10,4 cm, sz.: 4,7 cm, v.: 3,3 cm. (Lsz. 63. 362. 86.)



45. Lapos balta (X. k. 45, 45 a): Megközelítőleg egyenlő szárú trapéz alakú, fokának nagyobb része letörött. H.: 8,5 cm, sz.: 4,0 cm, v.: 1,0 cm. (Lsz. 63. 362. 87.)

46. Balta töredéke (X. k. 46, 46 a): Feltételezhetően szárnyas balta egyenes élű töredéke, az él két helyen kicsorbult. Oldalán facettálás. H.: 4,2 cm, sz.: 5,15 cm. (Lsz. 63. 362. 53.)

47. Balta töredéke (X. k. 47, 47 a): Valamilyen balta élrészének töredéke. H.: 3,5 cm, sz.: 3,1 cm, v.: 0,5 cm. (Lsz. 63. 362. 88.)

48. Balta töredéke (X. k. 48, 48 a): Valamilyen balta élrészének töredéke. H.: 3,4 cm, v.: 0,7 cm. (Lsz. 63. 362. 89.)

49. Sarló (XII. k. 49.): Nyelének végén fecskefarok alakú bevágással, a nyéllyuk magasságában szögletes keresztmetszetű pecekkel. Két bordája a penge íveltlen kihajló végéig fut. A sarló legmagasabb pontján levő öntési csap helyét lecsiszolták, helye alig látszik. Kalapálással élesítették. H. (a nyéltől a penge hegyéig, töredékeknél a legnagyobb hossz) 17,8 cm, sz.: (penge szélessége az öntőcsapnál) 3,7 cm. (Lsz. 63. 362. 98.)

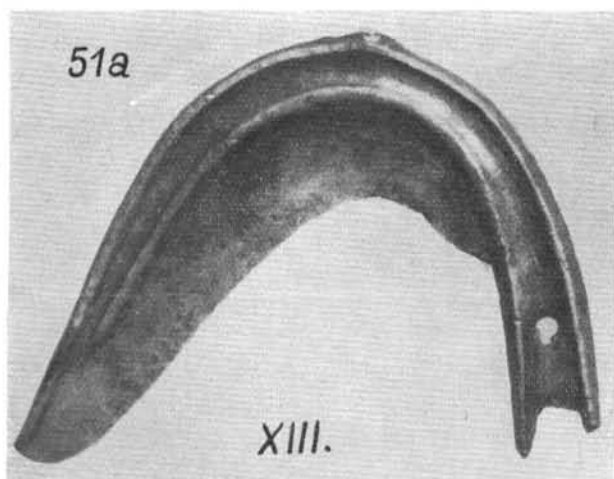
50. Sarló (XII. k. 50.): Nyéllyukát öntés után készítették, erre utal a hátlapján megtalálható anyag-kitüremkedés. Nyelének vége részben letörédezett. Két bordája a pengén nagyjából párhuzamosan halad, a belső borda a penge kissé kihajló vége előtt találkozik a külsővel. A bordákat az öntőcsap jól látszó helyéig sűrű beütögetések díszítik, ezután a bordák közötti mélyedés öntési hiba következtében két helyen eltűnik. Kalapálással élesítették. H.: 13,9 cm, sz.: 3,65 cm. (Lsz. 63. 362. 11.)

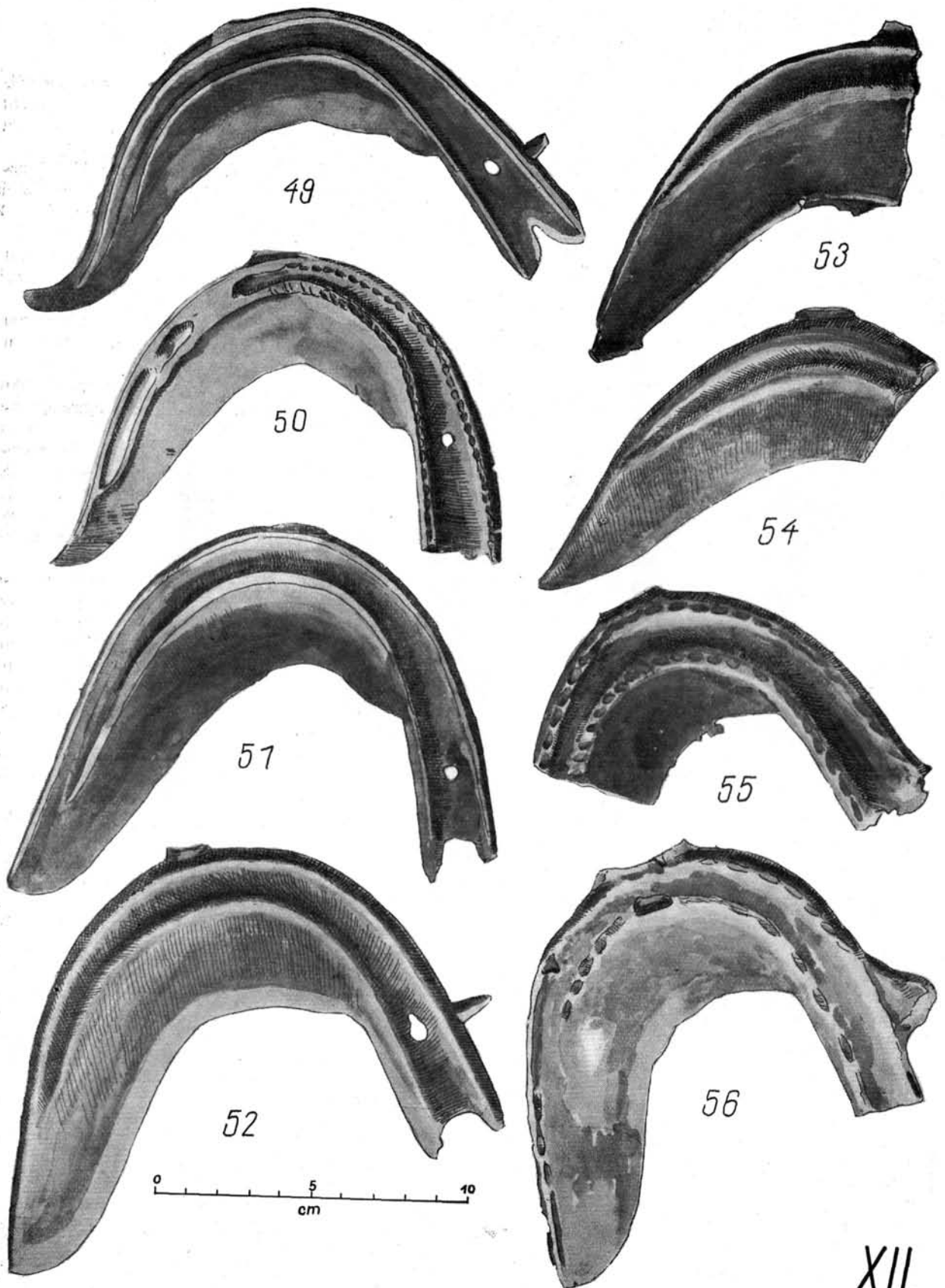
51. Sarló (XII. k. 51., XIII. k. 51 a): Alyukat az öntési hiba tanúsága szerint az öntés során készítették. Két bordája a pengén nagyjából párhuzamosan halad, a belső nem fut ki egészen a penge végéig. A nyél végén a két borda között bevágás. Az eldolgozott öntőcsap helye alig látszik. Élét vékonyra kalapálták. H.: 15,3 cm., sz.: 4,4 cm (Lsz. 63. 362. 97.)

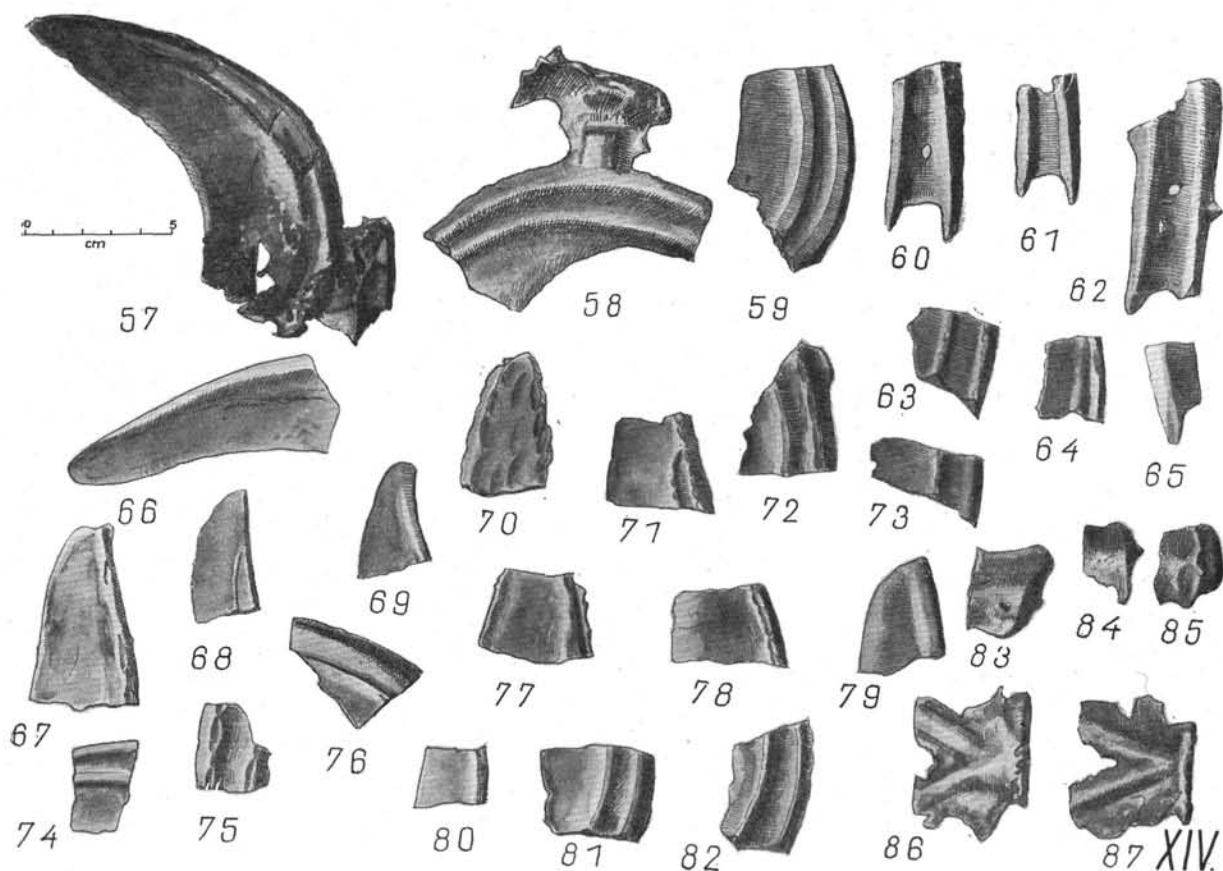
52. Sarló (XII. k. 52.): Az előbbihez hasonló, kúpalakú pecekkel, öntőcsap helye jobban látszik, a belső borda a penge vége előtt találkozik a külsővel. Élét vékonyra kalapálták. H.: 16,3 cm, sz.: 5,4 cm. (Lsz. 63. 362. 99.)

53. Sarló töredéke (XII. k. 53.): Az előbbihez hasonló pengéjű töredék, a penge hegyének közelében találkozó bordákkal, eldolgozatlan öntőcsap maradvánnyal. H.: 13,5 cm, sz.: 5,7 cm. (Lsz. 63. 362. 145.)

54. Sarló töredéke (XII. k. 54.): Az előbbihez hasonló hegyesen végződő pengéje egészen kicsit







kihajlik, öntőcsapjának maradványát jobban eltávolították. Élét vékonyra kalapálták. H.: 14,4 cm, sz.: 4,7 cm. (Lsz. 63. 362. 146.)

55. Sarlótöredéke (XII. k. 55.): Széles pengéjű sarló, hegye letörött, két bordáját sűrű beütögetések díszítik, öntőcsapját leszedték. Éle erősen kalapált. H.: 12,45 cm, sz.: 5,0 cm. (Lsz. 63. 362. 50.)

56. Sarló (XII. k. 56.): Széles pengéjű példány két bordával, amelyek a rossz öntés következtében alig látszanak. A külső bordán díszítés nyomai. A nyélen háromszög alakú pecek. Az öntőcsapot eltávolították. Kalapálással élesítették. H.: 15,1 cm, sz.: 5,4 cm. (Lsz. 63. 362. 144.)

57. Sarlótöredék (XIV. k. 57.): Hibás öntés, a penge hegyéig kifutó belső bordával, az öntési csapot nem távolították el. H.: 15,1 cm. (Lsz. 63. 362. 49 b.)

58. Sarlótöredék (XIV. k. 58. k.): Két bordával, az öntőcsapot nem távolították el. H.: 9,6 cm. (Lsz. 63. 362. 49 a.)

59. Sarlótöredék (XIV. k. 59.): Két párhuzamosan futó bordával. H.: 7 cm, sz.: 4,15 cm. (Lsz. 63. 362. 147.)

60. Sarlótöredék (XIV. k. 60.): Nyélnyújtvány két bordával és egy utólag készített szabálytalan alakú lyukkal. A nyél végén a két borda között bevágás. H.: 6,05 cm, sz.: 2,5 cm, v.: 0,5 cm. (Lsz. 63. 362. 152 c.)

61. Sarlótöredék (XIV. k. 61.): Hasonló nyélnyújtvány lyuk nélkül. H.: 4,3 cm, sz.: 2,1 cm. (Lsz. 63. 362. 152 a.)

62. Sarlótöredék (XIV. k. 62.): Nyéltöredék két bordával. A nyél végén bevágás, a két borda közötti nyélluk közelében pecek. H.: 7,55 cm, sz.: 2,8 cm. (Lsz. 63. 362. 152 b.)

63. Sarlótöredék (XIV. k. 63.): Penge részlete, beütögetésekkel díszített két párhuzamos bordával. H.: 4,1 cm, v.: 0,55 cm. (Lsz. 63. 362. 151 a.)

64. Sarlótöredék (XIV. k. 64.): Penge, két összetartó bordával. H.: 3,35 cm. (Lsz. 63. 362. 151 b.)

65. Sarlótöredék (XIV. k. 65.): Nyélrészlet, alig észrevehető bordával. H.: 3,5 cm. (Lsz. 63. 362. 51.)

66. Sarlótöredék (XIV. k. 66.): A penge hegyéig kifutó külső bordával. H.: 9,5 cm, sz.: 3,4 cm. (Lsz. 63. 362. 148.)

67. Sarlótöredék (XIV. k. 67.): Penge hegye, a külső bordát két helyen kalapács beütés tagolja. H.: 6,35 cm, sz.: 3,7 cm. (Lsz. 63. 362. 150.)

68. Sarlótöredék (XIV. k. 68.): Penge részlete. A belső borda a hegy közelében találkozik a külsővel. H.: 4,8 cm. (Lsz. 63. 362. 51.)

69. Sarlótöredék (XIV. k. 69.): Penge, kissé íveltlen kihajló hegygel. H.: 4,3 cm, sz.: 2,6 cm. (Lsz. 63. 362. 56.)

70. Sarlótöredék (XIV. k. 70.): Penge, hegyén beütöttség nyomaival. H.: 5,1 cm. (Lsz. 63. 362. 51.)

71. Sarlótöredék (XIV. k. 71.): Penge, a külső bordával találkozó belső bordával, mindkettőn beütöttes díszítés. H.: 4,5 cm. (Lsz. 63. 362. 51.)

72. Sarlótöredék (XIV. k. 72.): Penge két bordával és az öntőcsap maradványával. H.: 5,0 cm. (Lsz. 63. 362. 149.)

73–74. Sarlótöredékek (XIV. k. 73–74.): Penge két bordával. H.: 4,4 cm. (Lsz. 63. 362. 51.), (Lsz. U az.)

75. Sarlótöredék (XIV. k. 75.): Penge, két beütöttes bordával. H.: 3,5 cm. (Lsz. 63. 362. 51.)

76. Sarlótöredék (XIV. k. 76.): Penge, két bordával. H.: 4,8 cm. (Lsz. 63. 362. 51.)

77. Sarlótöredék (XIV. k. 77.): Penge, külső bordával és az ehhez hajló belső borda végével. H.: 4,2 cm. (Lsz. 63. 362. 51.)

78. Sarlótöredék (XIV. k. 78.): Penge, beütöttes bordával. H.: 4,4 cm. (Lsz. 63. 362. 51.)

79. Sarlótöredék (XIV. k. 79.): Penge, a hegyig kifutó külső bordával. H.: 4,5 cm. (Lsz. 63. 362. 153.)

80. Sarlótöredék (XIV. k. 80.): Penge, egy bordával. H.: 3,2 cm. (Lsz. 63. 362. 153.)

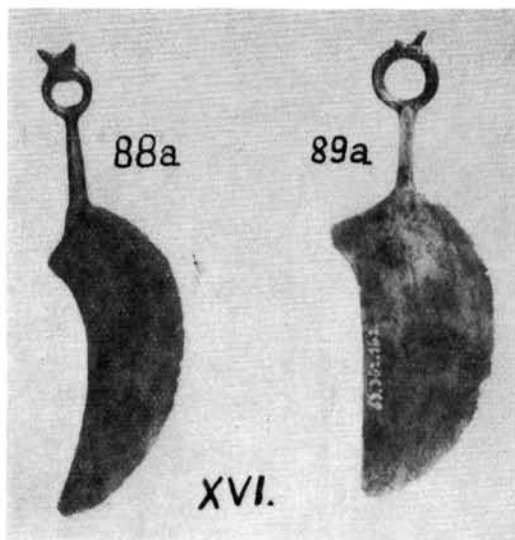
81. Sarlótöredék (XIV. k. 81.): Penge, két párhuzamos bordával. (A 72. sz. darabmal összetartozik!) H.: 4,55 cm. (Lsz. 63. 362. 149.)

82. Sarlótöredék (XIV. k. 82.): A 81-hez hasonló. H.: 5,1 cm. (Lsz. 63. 362. 51.)

83–85. Öntvénydarabok (XIV. k. 83–85.): Sima felületűek. H.: 3,8 3,15, ill. 3,0 cm. (Lsz. 63. 362. 155.)

86–87. Öntőcsap (XIV. k. 87.): Két öntőlyuk felé szétágazó öntővajat lenyomatával H.: 4,3, 4,2., sz.: 4,5, 4,65 cm. (Lsz. 63. 362. 76–77.)

88. Borotva (XV. k. 88., XVI. k. 88 a.): Félhold alakú, keskeny pengéjű példány, nyelének végén karika, két szarvnyúlvánnyal, pengéje hátán kis csücsök, a penge tövén mindkét oldalon



6–6 koncentrikus körökből kialakított motívum. H.: 12,8 cm, sz.: 2,7 cm, penge v.: 0,15 cm. (Lsz. 63. 362. 26.)

89. Borotva (XV. k. 89., XVI. k. 89 a.): Széles pengéjű, félhold alakú nyeles borotva, karikáján két szarvnyúlvánnyal (egyik letörött). A penge egyenes hátának nyélfelőli végén kiugró csücsök. H.: 12,65 cm, sz.: 3,6 cm, v.: 0,1 cm. (Lsz. 63. 362. 162.)

90. Borotva (XV. k. 90.): A 88. sz.-hoz hasonló, erősebben ívelt hátú borotva töredéke, csücska és nyele letörött. H.: 9,3 cm, sz.: 3,2 cm, v.: 0,15 cm. (Lsz. 63. 362. 58.)

91. Övkapocs (XV. k. 91.): Lemezről készített, körhöz közelálló középső taggal, hosszú kampóval, rövidebb kampója letörött. H.: 6,8 cm, sz.: 4,2 cm. (Lsz. 63. 362. 163.)

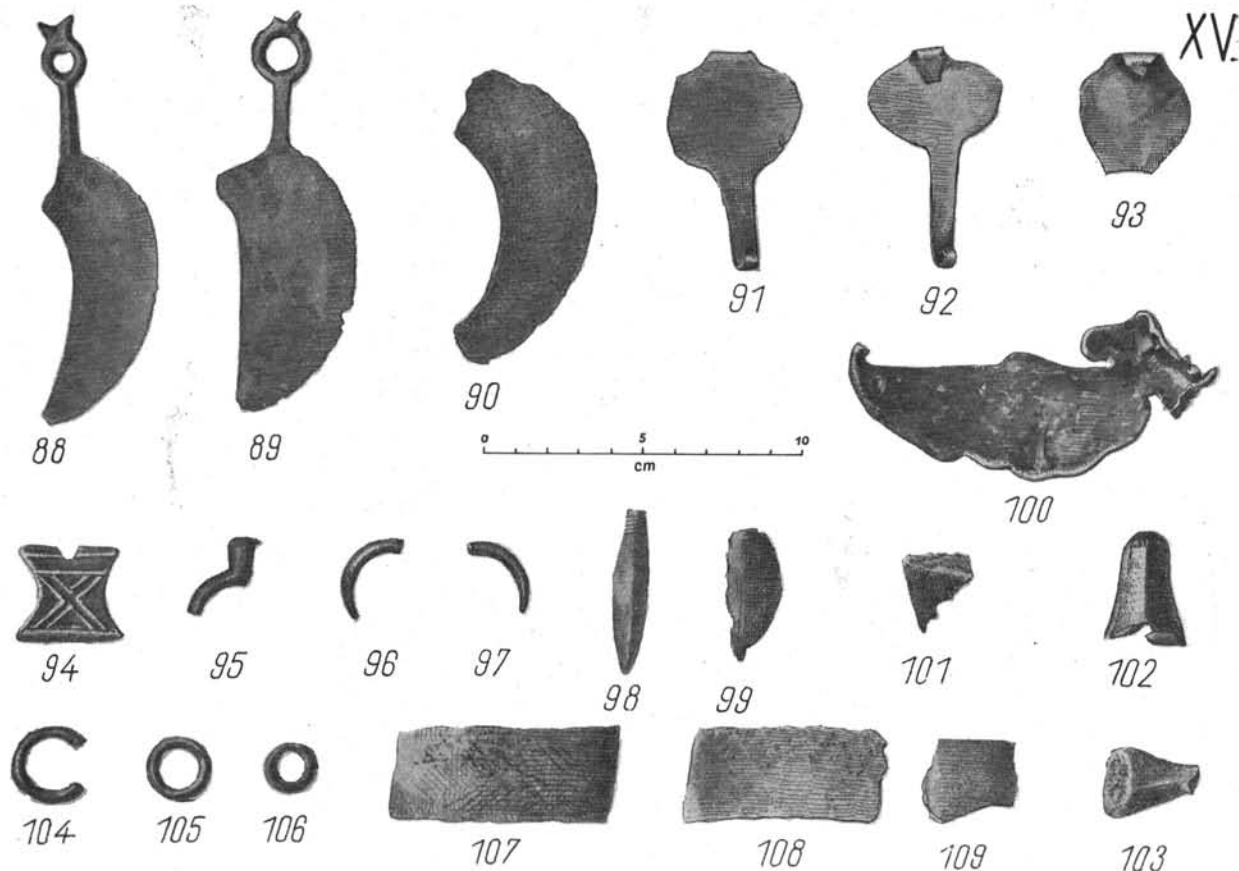
92. Övkapocs (XV. k. 92.): Az előbbihez hasonló, szabálytalan ellipszis alakú középső taggal, mindkét kampója ép. H.: 6,9 cm, sz.: 4,15 cm. (Lsz. 63. 362. 72.)

93. Övkapocs (XV. k. 93.): Szabálytalan alakú középső taggal, hosszabb kampója letörött. H.: 3,6 cm, sz.: 3,5 cm. (Lsz. 63. 362. 73.)

94. Csüngő (XV. k. 94.): Lapos, téglalap alakú. Két oldala homorúan kivágott, közepén bordás keretben dőltkereszt. A felfüggesztésre szolgáló füle letörött. H.: 3 cm, sz.: 3,3 cm, v.: 0,25 cm. (Lsz. 63. 362. 164.)

95. Csüngő (XV. k. 95.): Félkörös, füles csüngő töredéke. H.: 3,0 cm. (Lsz. 63. 362. 167.)

96–97. Csüngő (XV. k. 96–97.): Félkörös, vége felé hegyesedő csüngő töredéke. H.: 2,95, 2,8 nm. (Lsz. 63. 362. 66, ill. 60.)



98. Csüngő (XV. k. 98.): Hosszúakás levélalakú, felső végén vízszintes vonalköteg díszsel. Függesztője letörött. H.: 5,15 cm, sz.: 1,05 cm. (Lsz. 63. 362. 165.)

99. Hengeres üreges, vagy köpüs tárgy töredéke (XV. k. 99.): H.: 4,1 cm. (Lsz. 63. 362. 157 b.)

100. Hibás öntésű, deformálódott tárgy (XV. k. 100): Talán borotva (?) H.: 11,4 cm, sz.: 4,15 cm. (Lsz. 63. 362. 154.)

101. Öntvénytöredék (XV. k. 101.): H.: 2,4 cm. (Lsz. 63. 362. 168.)

102–103. Öntőcsaptöredék (XV. k. 102–103.): H.: 3,95, 2,9 cm. (Lsz. 63. 362. 157.)

104. Bronzkarika (XV. k. 104.): Öntött. Átm.: 2,5 cm. (Lsz. 63. 362. 59.)

105. Bronzkarika (XV. k. 105.): Öntött, eldolgozott varratokkal. Átm.: 3 cm. (Lsz. 63. 362. 28.)

106. Bronzkarika (XV. k. 106.): Előzőkhöz hasonló, kisebb méretű. Átm.: 1,55 cm. (Lsz. 63. 362. 71.)

107. Szalagalakú meghajlított bronzlemez töredéke (XV. k. 107.): Alig kivehető V alakba

rendeződő párhuzamos vonalköteg díszítéssel. H.: 6,9 cm, sz.: 2,95 cm, v.: 0,2 cm. (Lsz. 63. 362. 74.)

108. Hasonló, díszítetlen töredék (XV. k. 108.): H.: 6,1 cm, sz.: 2,9 cm, v.: 0,2 cm. (Lsz. 63. 362. 75.)

109. Bronzlemez töredék (XV. k. 109.): H.: 3,4 cm. (Lsz. 63. 362. 168.)

110. Karperec (XVII. k. 110.): Ellipszis keresztmetszetű, egyik végén jobban megvastagodó karperec. Díszítetlen. Átm.: 7,7 cm. (Lsz. 63. 362. 9.)

111. Karperec (XVII. k. 111.): Az előzőhöz teljesen hasonló. Átm.: 8,4 cm. (Lsz. 63. 362. 135.)

112. Karperec (XVII. k. 112.): Előzőhöz hasonló. Átm.: 6,9 cm. (Lsz. 63. 362. 10.)

113–114. Karperec (XVII. k. 113–114.): Előzőhöz hasonló. Átm.: 6,85, ill. 7,05 cm. (Lsz. 63. 362. 135.)

115. Karperec (XVII. k. 115.): Lapos körszelet keresztmetszetű bronzrúd, ebből hajlították volna a karperecet. Végei elkeskenyednek. H.: 13,5 cm, sz.: 0,8 cm, v.: 0,2 cm. (Lsz. 63. 362. 105.)



110



111



112



113



114



115



116



116a



117



118



119



120



118a



119a



120a



121



122



123



124



125



126



127



122A



128



129



129a

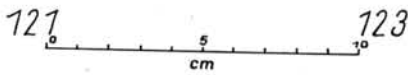


130



131

XVII.



116. Karperec (XVII. k. 116.): Az előzőhöz hasonló rúdból készített, egyenesre vágott végű karperec. Két végén és közepén geometrikus, rovátkolt díszítés. Erősen kopott. Átm.: 6,1 cm. (Lsz. 63. 362. 8.)

117. Karperec töredék (XVII. k. 117.): A 110. sz.-hoz hasonló, díszítetlen. H.: 4,9 cm. (Lsz. 63. 362. 138.)

118. Karperec töredék (XVII. k. 118.): A 110. sz.-hoz hasonló formájú töredék. Ferde rovátkolásos szakaszokhoz finoman bekarcolt hosszanti sátrózások csatlakoznak. H.: 6,4 cm. (Lsz. 63. 362. 61.)

119–120. Karperec töredék (XVII. k. 119–120.): A 110. sz.-hoz hasonló forma, díszítése a 118. sz.-val egyezik. H.: 8,0, 5,6 cm. (Lsz. 63. 362. 137., 63. 362. 136.)

121–122. A. Nyakperec töredék (XVII. k. 121–122, 122 A.): Csavart testű, bepödrött végű töredék. H.: 10,85, 10,0 8,6 cm. (Lsz. 63. 362. 47. 142. 47.)

123. Nyakperec töredék (XVII. k. 123.): Csavart testű bronzhuzal meggörbült töredéke. H.: 12,3 cm. (Lsz. 63. 362. 48.)

124–125. Bronzrúd (XVII. k. 124–125.): Félholdas keresztmetszetű, ívelten hajlított. H.: 8,25 cm, 4,5 cm, v.: 0,6 cm, 0,6 cm. (Lsz. 63. 362. 140. 141.)

126. Rombusz keresztmetszetű vékony huzal töredéke (XVII. k. 126.): H.: 6,3 cm. (Lsz. 63. 362. 64.)

127. Kerek átmetszetű összetekert bronzhuzal töredéke (XVII. k. 127.): H.: 4,75 cm. (Lsz. 63. 362. 68.)

128. Tordeált bronzhuzal (XVII. k. 128.): Valószínűen nyakperec töredéke. H.: 5,5 cm. (Lsz. 63. 362. 143.)

129. Bronzlemez töredék (XVII. k. 129.): V alakban meghajlított, ívelt lemez. H.: 5,5 cm, sz.: 1,3 cm. (Lsz. 62. 362. 62.)

130. Bronzhuzal töredék (XVII. k. 130.): Tordeáláshoz hasonló spirális bevágásokkal. Erősen kopott. H.: 4,9 cm. (Lsz. 63. 362. 67.)

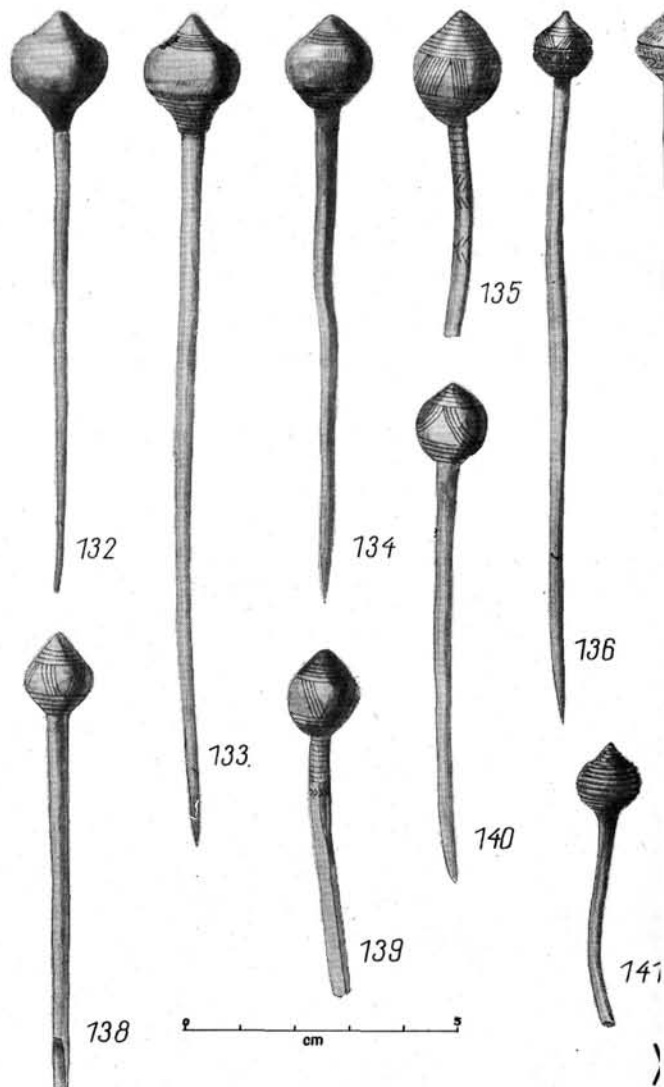
131. Bronzrúd töredéke (XVII. k. 131.): Négy-szögletes keresztmetszetű. H.: 5,95 cm, v.: 0,5 cm. (Lsz. 63. 362. 139.)

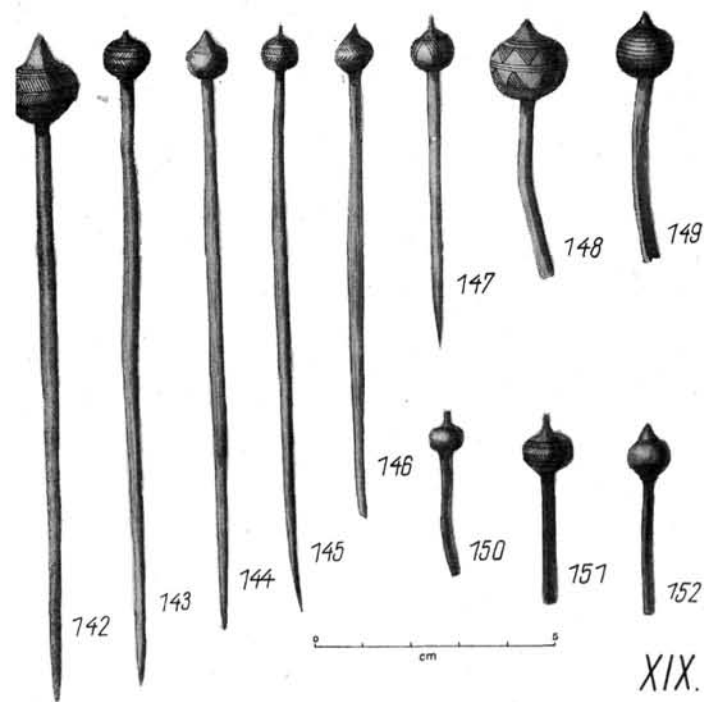
132. Tű (XVIII. k. 132.): Nyomott gömbalakú, mindkét végén kúpba átmenő fejjű, egyenes szárú, díszítetlen. H.: 10,8 cm, átm.: (a fej átmérője) 1,75 cm. (Lsz. 63. 362. 116.)

133. Tű (XVIII. k. 133.): Hasonló alakú tű, a fej alsó és felső részén körbefutó vonalakkal díszítve. Az alsó részen a körbefutó vonalak fölött alig kivehető ferde rovátkolásos sor. H.: 15,5 cm, átm.: 1,8 cm. (Lsz. 63. 362. 123.)

134. Tű (XVIII. k. 134.): Hasonló, de inkább kettős kúpos fejjű tű, alsó és felső felén bekarcolt, körbefutó vonalakkal, a kettő között függőlegesen bekarcolt vonalakkal, három sorban. A patina miatt a díszítés nehezen kivehető. H.: 10,75 cm, átm.: 1,6 cm. (Lsz. 63. 362. 14.)

135. Tű (XVIII. k. 135.): Kettős kúpos fejjű, felső és alsó részén a csúcsokig bezáróan körbefutó vonalakkal díszített, középen ferde vonalköteggel. zárának felső részén körbefutó vonalak, ezalatt jobbra, ill. balra dülő ferde vonalak. Az erősen kopott tű szárának alsó fele letörött. H.: 6,05 cm, átm.: 1,6 cm. (Lsz. 63. 362. 33.)





136. Tű (XVIII. k. 136.): Gömbfejű, felső végén kúpos nyúlvánnyal, alsó és felső felén körbefutó vonalak, középen erős bemélyedés választja ketté, amely felett és alatt jobbra és balra dőlő ferde vonalkötegek vannak. Jó állapotú. H.: 12,9 cm, átm.: 1,0 cm. (Lsz. 63. 362. 132.)

137. Tű (XVIII. k. 137.): Kettős kúpos fejű tű, középen árokkal kettéválasztva, felső részén egy körbefutó bekarcolással és jobbra dőlő bekarcolásokkal, alsó részén, valamint szárán körbefutó vonalakkal és Halszálka mintával. A bekarcolások mélyek. H.: 13,9 cm, átm.: 1,3 cm. (Lsz. 63. 362. 120.)

138. Tű (XVIII. k. 138.): Kettős kúpos fejű tű, mindkét végén körbefutó vonaldíszsel, ezek között jobbra, ill. balra dőlő vonalkötegekkel. Szárának vége letörött. H.: 8,4 cm, átm.: 1,25 cm. (Lsz. 63. 362. 35.)

139. Tű (XVIII. k. 139.): Az előbbihez hasonló fejű és díszítésű. Nyakán és szárán körbefutó vonalak, ez alatt Halszálka motívum. Szára négy-szögletes keresztmetszetű, alsó fele letörött. A fejen is erős kopásnyomok. H.: 6,4 cm, átm.: 1,3 cm. (Lsz. 63. 362. 34.)

140. Tű (XVIII. k. 140.): Gömbfejű, felső része lapos kúpa megy át, ez és alsó fele körbefutó vonalakkal díszített, középen enyhén ívelt, jobbra és balra dőlő vonalkötegekkel. H.: 9,2 cm, átm.: 1,3 cm. (Lsz. 63. 362. 117.)

141. Tű (XVIII. k. 141.): A 136. sz.-hoz hasonló tű, fejét sűrűen körbefutó vonalak díszítik. Szárának alsó fele letörött. H.: 5,05 cm, átm.: 1,15 cm. (Lsz. 63. 362. 37.)

142. Tű (XIX. k. 142.): Nagyjából nyomott gömbtestű fejének felső felén hegyes kúp alakú nyúlvány emelkedik ki. A gömbtest alsó és felső vége körbefutó vonalakkal, a középső rész pedig három sávban ferde rovátkolásokkal sűrűn díszített. H.: 13,95 cm, átm.: 1,5 cm. (Lsz. 63. 362. 13.)

143. Tű (XIX. k. 143.): Gömbfejű, felső végén kis hegyes nyúlvánnyal, alsó és felső felén körbefutó vonalakkal, középen két sávban ferde, sűrű rovátkolással díszített. H.: 13,6 cm, átm.: 0,95 cm. (Lsz. 63. 362. 129.)

144. Tű (XIX. k. 144.): A 142. sz.-val megegyező, de kisebb fejű, díszítetlen példány. H.: 12,5 cm, átm.: 0,85 cm. (Lsz. 63. 362. 16.)

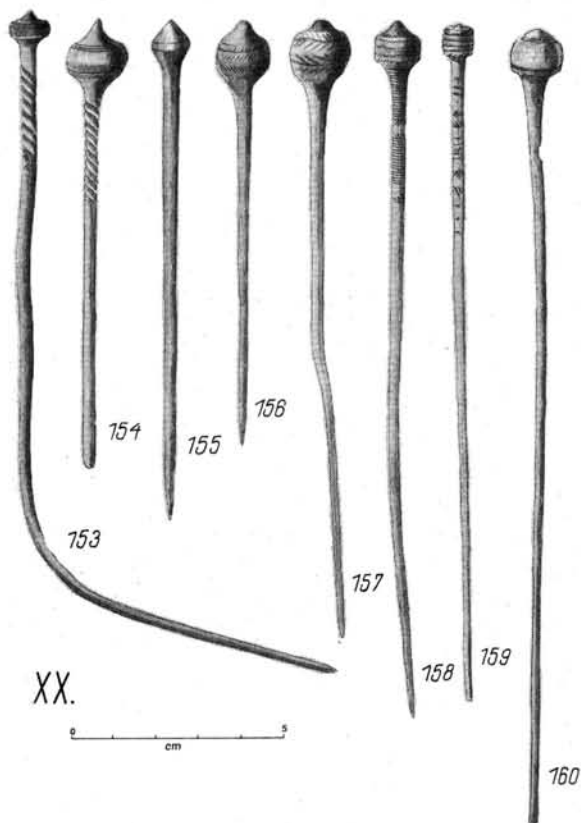
145. Tű (XIX. k. 145.): Gömbalakú fej, hegyes nyúlvánnyal, körbefutó vonalak között ferde rovátkolással. H.: 12,15 cm, átm.: 0,75 cm. (Lsz. 63. 362. 127.)

146. Tű (XIX. k. 146.): Kettős kúpos fejű tű, hegyes nyúlvánnyal, középső részén körbefutó Halszálka mintával. A nyúlvány alatt körbefutó ferde rovátkolás. H.: 10,0 cm, átm.: 0,8 cm. (Lsz. 63. 362. 125.)

147. Tű (XIX. k. 147.): Gömbfejű, végén nyúlvánnyal, két körbefutó vonal között vonalkötegekkel, a felső körvonal felett zeg-zug mintával. H.: 6,8 cm, átm.: 0,8 cm. (Lsz. 63. 362. 133.)

148. Tű (XIX. k. 148.): Nyomott gömbtestű példány, lapos csúccsal, a körbefutó vonalakkal két sávra osztott mezőben ferdén rovátkolt és üres háromszögek váltakoznak. Szárának, alsó hosszabb fele letörött. H.: 5,3 cm, átm.: 1,5 cm. (Lsz. 63. 362. 133.)

149. Tű (XIX. k. 149.): A 141. sz.-val meg-



egyező alakú és díszítésű példány, négyszögletes keresztmetszetű szárának alsó fele letörött. H.: 5,05 cm, átm.: 1,1 cm. (Lsz. 63. 362. 39.)

150. Tű (XIX. k. 150.): Erősen lapított gömbfej, hosszú nyúlvánnyal, díszítetlen szárának vége letörött. H.: 3,4 cm, átm.: 0,7 cm. (Lsz. 63. 362. 44.)

151. Tű (XIX. k. 151.): Az előzőhöz hasonló töredék, fején négy körbefutó vonal között rovátkolt díszítéssel. H.: 3,85 cm, átm.: 1,0 cm. (Lsz. 63. 362. 43.)

152. Tű (XIX. k. 152.): A 133. sz.-hoz hasonló alakú, díszítetlen töredék. H.: 3,9 cm, átm.: 0,8 cm. (Lsz. 63. 362. 40.)

153. Tű (XX. k. 153.): Kúpban végződő, henger alakú rövid fején halszáлка mintával díszített, nyakán tordírozás, ez alatt szintén halszáлка

minta. Hosszú szárának alsó felét elgörbítették. H.: 17,9 cm, átm.: 0,85 cm. (Lsz. 63. 362. 126.)

154. Tű (XX. k. 154.): Kettős kúpos fejének felső végén kúp alakú nyúlvánnyal, körbefutó vonalakkal díszítve, nyaka tordírozott, szárának vége letörött. H.: 10,5 cm, átm.: 1,4 cm. (Lsz. 63. 362. 30.)

155. Tű (XX. k. 155.): Kettős kúpos fejű, rövid, hengeres középtaggal. Díszítetlen. H.: 11,75 cm, átm.: 0,85 cm. (Lsz. 63. 362. 17.)

156. Tű (XX. k. 156.): Gömbhöz közelálló alakú fejjel, felső végén kúp alakú nyúlvánnyal. Körbefutó vonallal és alig kivehető rovátkákkal díszítették. Erősen patinás. H.: 10,05 cm, átm.: 1,2 cm. (Lsz. 63. 362. 12.)

157. Tű (XX. k. 157.): Kettős csonkakúp alakú fej, felső végén tompa nyúlvánnyal, két körbefutó vonal alatt és fölött ferde rovátkákkal. H.: 15,1 cm, átm.: 1,4 cm. (Lsz. 63. 362. 122.)

158. Tű (XX. k. 158.): Kettős kúp alakú fej középső hengertaggal, utóbbit három körbefutó vonal tagolja. A kúpok alapjánál ferde rovátkolások, nyaka körbefutó vonalakkal és ferde rovátkákkal díszített. H.: 16,2 cm, átm.: 1,05 cm. (Lsz. 63. 362. 119.)

159. Tű (XX. k. 159.): Erősen bemélyített vonalakkal öt korongra tagolt henger alakú fejen kis csúccsal, az alsó korongon ferde rovátkolással. Hegye letörött. Szárán körbefutó vonalak és elmosódott halszáлка. H.: 15,9 cm, átm.: 0,6 cm. (Lsz. 63. 362. 130.)

160. Tű (XX. k. 160.): Henger alakú, ívelt oldalú fej kúpos felső résszel. Erősen patinás, a fej díszítéséből csak egy körbefutó vonal kis része vehető ki, a szár díszítéséből körbefutó ferde rovátkolás látszik. Hegye letörött. H.: 18,3 cm, átm.: 1,1 cm. (Lsz. 63. 362. 109.)

161. Tű (XXI. k. 161.): A 159. sz.-hoz hasonló, de három részre tagolt fej, a felső és alsó részen függőleges rovátkákkal díszített. Hosszú, elhajlított szárának felső részén körbefutó vonalak között halszáлка motívum látható. H.: 13,44 cm, átm.: 0,7 cm. (Lsz. 63. 362. 124.)

162. Tű (XXI. k. 162.): Kettős csonkakúp alakú fej, kúpos felső végződéssel, két-két körbefutó

vonal mindkét oldalán ferde rovátkolt díszítéssel, nyakán körbefutó vonalakkal és halszáлка mintával. Szárának alsó fele letörött. H.: 5,25 cm, átm.: 1,4 cm. (Lsz. 63. 362. 29.)

163. Tü (XXI. k. 163.): Hengeralakú fej, felső végén kúpos kiemelkedéssel, a három részre tagolt henger két szélső tagján ferde rovátkolás, a közepén egy körbefutó vonal. Elhajlított szára négy-szög keresztmetszetű. H.: 7,7 cm, átm.: 1,1 cm. (Lsz. 63. 362. 118.)

164. Tü (XXI. k. 164.): A 159. sz.-hoz hasonló példány, körbefutó vonalakkal és halszáлка mintával díszített nyakkal. Szárának alsó fele letörött. H.: 4,85 cm, átm.: 0,95 cm. (Lsz. 63. 362. 111.)

165. Tü (XXI. k. 165.): A 162. sz.-hoz közelálló forma. A fején körbefutó vonalak között ferde rovátkolások, illetve halszáлка minta. Megmaradt szárának felső részén körbefutó vonalak. H.: 3,6 cm átm.: 1,4 cm. (Lsz. 63. 362. 31.)

166. Tü (XXI. k. 166.): A 162. sz.-hoz közelálló példány. Körbefutó bekarcolt vonalak mellett ferde rovátkákkal díszített. Nyakán körbefutó vo-

nalak és halszáлка minta. Szárának alsó fele letörött. H.: 3,4 cm, átm.: 1,15 cm. (Lsz. 63. 362. 110.)

167. Tü (XXI. k. 167.): Megközelítőleg hengeralakú, végén kúpos fejű. Fejét és nyakát körbefutó vonalak díszítik. Szára letörött. H.: 3,4 cm, átm.: 1,4 cm. (Lsz. 63. 362. 38.)

168. Tü (XXI. k. 168.): A 163. sz.-hoz hasonló formájú és díszítésű. Kerek átmetszetű nyaka körbefutó vonalakkal díszített. Szárának alsó fele letörött. H.: 3,4 cm, átm.: 1,1 cm. (Lsz. 63. 362. 42.)

169. Tü (XXI. k. 169.): Szabálytalan kettős csonkakúp alakú, kúpos végű fején elmosódott függőleges rovátkák és halszáлка minta. A fej és a nyak találkozásánál ferde rovátkák, a nyakon körbefutó vonalak. Erősen behajlított szára letörött. H.: 3,0 cm, átm.: 1,1 cm. (Lsz. 63. 362. 107.)

170. Tü (XXI. k. 170.): Kis kúpos feje alatt rövid hengeres rész után 3 különböző hosszú, éleiken bevagdosásokkal tagolt négyszögletes keresztmetszetű tagok következnek, amelyeket levágott sarkú rövidebb tagok kötnek össze. Szára letörött. H.: 4,2 cm, sz.: 0,5 cm. (Lsz. 63. 362. 69.)

171. — 173. Tü (XXI. k. 171 - 173.): Kerek keresztmetszetű túsár alsó fele. H.: 5,2, 6,8, 10,0 cm. (Lsz. 63. 362. 46, 46, 55.)

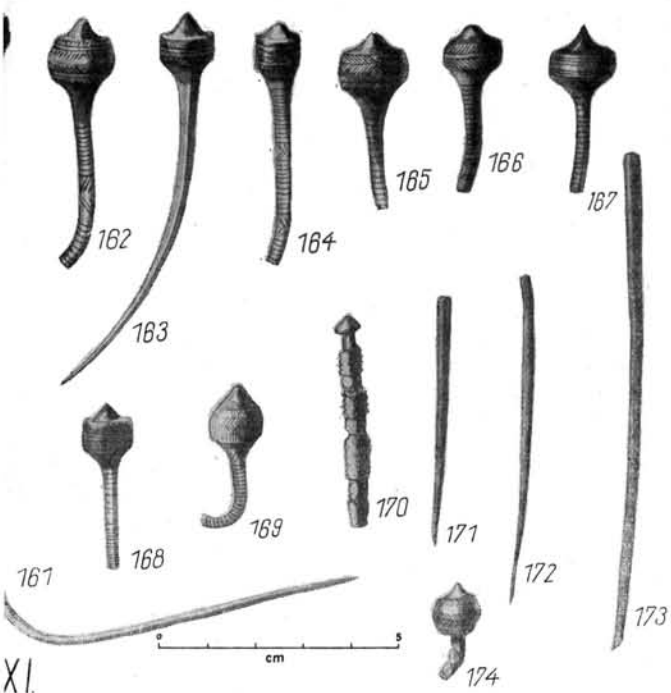
174. Tü (XXI. k. 174.): A 162. sz. példányhoz hasonló fejű, ferde rovátkolással és halszáлка mintával. Tordírozott szára a nyaknál letörött. H.: 2,0 cm, átm.: 0,9 cm. (Lsz. 63. 362. 112.)

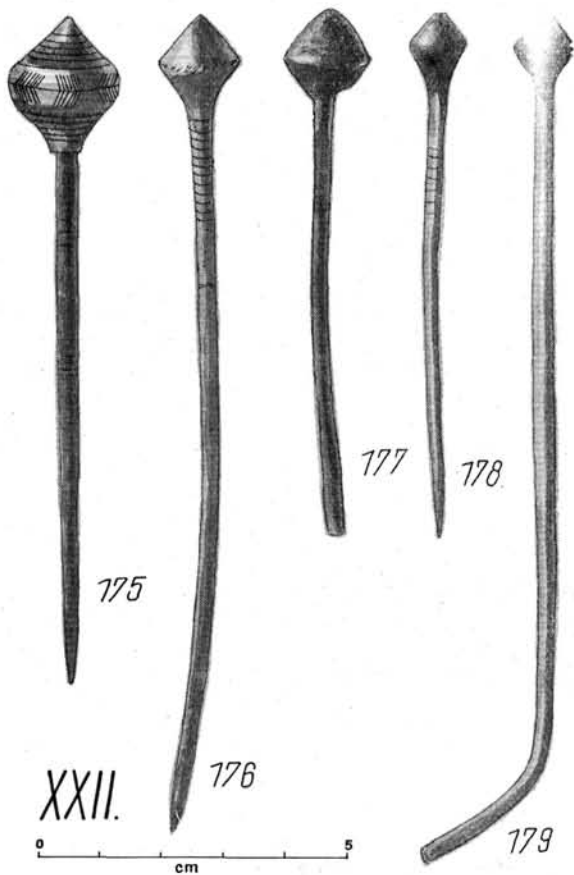
175. Tü (XXII. k. 175.): Feje nyomott gömbtestű, mindkét végén kúpos, a kúpokon körbefutó vonalakkal, a gömbtesten körbefutó vonal mindkét oldalán rovátkolt díszítés. A tü szárán is néhány körbefutó vonal elmosódott nyoma. H.: 10,65 cm, átm.: 1,8 cm. (Lsz. 63. 362. 121.)

176. Tü (XXII. k. 176.): Kettős kúpos fejű, a két kúp találkozásánál ferde rovátkolással, a száron körbefutó vonalak és elmosódott rovátkolás. H.: 13,2 cm, átm.: 1,25 cm. (Lsz. 63. 362. 36.)

177. Tü (XXII. k. 177.): Kettős kúpos fejű, díszítetlen. Szárának alsó része letörött. H.: 8,4 cm, átm.: 1,35 cm. (Lsz. 63. 362. 36.)

178. Tü (XXII. k. 178.): Kettős kúpos fejű tü, csúcsa letörött, szárán körbefutó vonalakkal díszített. H.: 8,55 cm, átm.: 0,9 cm. (Lsz. 63. 362. 128.)





179. Tü (XXII. k. 179.): Díszítetlen kettős kúpos fejű. Elhajlított szárának vége letörött. H.: 13,7 cm, átm.: 0,9 cm. (Lsz. 63. 362. 106.)

180. Tü (XXIII. k. 180.): Erősen lapított gömbfejű díszítetlen. H.: 14,15 cm, átm.: 1,55 cm. (Lsz. 63. 362. 15.)

181. Tü (XXIII. k. 181.): Előzőhöz hasonló kisebb példány. H.: 10,5 cm, átm.: 0,55 cm. (Lsz. 63. 362. 18.)

182. Tü (XXIII. k. 182.): Díszítetlen gömbfejű, elhajlított szárának alsó része hiányzik. H.: 5,3 cm, átm.: 0,95 cm. (Lsz. 63. 362. 41.)

183. Tü (XXIII. k. 183.): Erősen lapított gömbfejen körbefutó vonalakkal és jobbra-balra dülő vonalkötegekkel, szárán körbefutó vonalakkal és halszálka mintával díszített szárának alsó része letörött. H.: 4,1 cm, átm.: 1,05 cm. (Lsz. 63. 362. 108.)

184. Tü (XXIII. k. 184.): Bepödrött fejű, szára majdnem a hegyéig tordírozott. H.: 15,25 cm, a fej sz.: 0,5 cm. (Lsz. 63. 362. 19.)

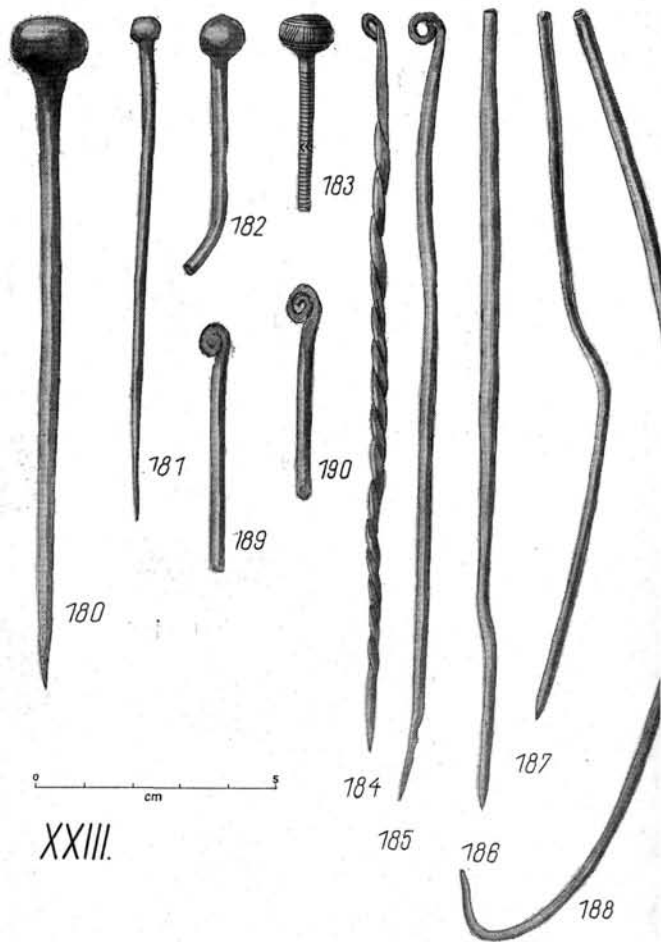
185. Tü (XXIII. k. 185.): Bepödrött fejű. H.: 16,4 cm, sz.: 0,75 cm. (Lsz. 63. 362. 113.)

186. – 188. Tü (XXIII. k. 186 – 188.): Kerek átmetszetű tük szártörédei. H.: 16,6, 14,8 cm. (Lsz. 63. 362. 113, 115, 114.)

189. – 190. Tü (XXIII. k. 189 – 190.): Bepödrött fejű, törött szárú példányok. H.: 5,1, 4,3 cm, sz.: 0,65, 0,75 cm. (Lsz. 63. 362. 45.)

191 A. – 192. Bronzlepény (XXIV. k. 191 A., 191 B, 191 – 192.): Különböző nagyságú bronzlepények darabjai. (Lsz. 63. 362. 78 – 79.)

193 – 217. Bronzrögök (XX. t. 193 – 217. k.): Lsz. 63. 362. (63. 362. 80, 157, 168.)





191A



191Aa



191B



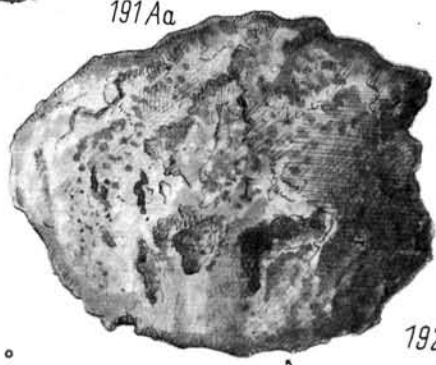
191Ba



191



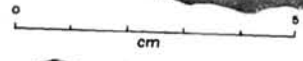
191a



192



192a



193



193a



194



195



196



197



198



201



202



203



208



200



199



204



205



206



207



209



210



211



212



213



214



215



216

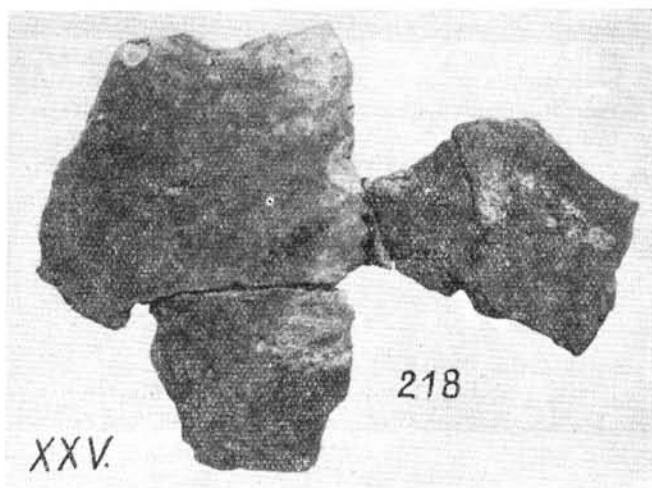


217

218. Edénytöredék (XXV. k. 218.): Alj és oldal-töredék, öblös edényből származik. Sötétszürkés — feketés színű. (Lsz. 63. 362. 1.)

219. Nyílesúcs. Két szárnyú a 8. sz.-hoz hasonló. Félholdas kávájú köpjéről egy oldaltüske letörött. H.: 3,8 cm. (Lsz. 66. 2. 2.)

220. Szárnyas balta. A 41—42. sz.-hoz hasonló. Ívelt élű töredék, a szárny felőli rész hiányzik. H.: 10,6 cm, sz.: 4,15 cm. (Lsz. 66. 2. 1.)



## Der Depotfund von Románd (Kom. Veszprém, Bezirk Zirc) aus der Spätbronzezeit

### *Auswertung des Fundes:*

Das Bakonyi Museum von Veszprém hat 1963 durch Schenkung bzw. durch Ankauf einen grossen, spätbronzezeitlichen Depotfund (220 Stücke) erhalten. Der Fund kam 1938 in der Gemarkung des Dorfes Románd (gelegen am nördlichen Abhang des Bakonygebirges) zum Vorschein. (Karte 1.) Der Fund wird hier als Repräsentant der in der Urnenfelderzeit gebrauchten Bronzegegenstände Transdanubiens vorgelegt.

Bei Untersuchung der Sachtypen des Fundes behalten wir die Reihenfolge der obigen Beschreibung der Gegenstände. Somit werden zuerst die Parallelen und die chronologische Stellung unseres Antennenschwertes (I. k. 1., 1 a—b) untersucht. Die neueste zusammenfassende Arbeit über die Antennenschwerter stammt von H. Müller-Karpe.<sup>6</sup> In dieser Arbeit wird die Typologie der Antennenschwerter ausführlich behandelt. Im Fall des Romänder Antennenschwertes kommen von typologischem und geographischem Gesichtspunkt aus der Lipovka- und der Zürich-Typ in Anschlag. Für den ersten würde die ähnliche Ausbildung des Heftes<sup>7</sup> sprechen. Die andere Technik der Verfertigung der Antenne bei den Lipovka-Schwertern ermöglicht aber nicht, das Schwert von Románd in diesen Typ einzuordnen. Demgegenüber findet

man die Parallelen der Antenne mit nachträglich eingerollten Endungen beim Züricher Typ, so z. B. bei einem Schwert unbekanntes Fundortes.<sup>8</sup> Die Ausbildung des Heftes steht beim Romänder Schwert der der Exemplare desselben Typus' von Zürich und Bings<sup>9</sup> sehr nahe. Beim letzteren sind je eine Einengung beiderseits am oberen Teil der Klinge und diese Einengung säumende gebogene Motive zu sehen. Übrigens wird die Ähnlichkeit (trotz des abweichenden Querschnittes) durch das beidseitig angebrachte Linienbündel, bestehend aus drei Linien, gesteigert. Man findet sogar Parallelen auch für den einfachen, rhombusförmigen Querschnitt der Klinge.<sup>10</sup> Am Heft der bisher bekannten Schwerter Züricher Typs lassen sich immer drei Rippengruppen (drei Rippen in jeder Gruppe) finden. Demgegenüber kommen am Heft des Romänder Schwertes drei alleinstehenden Rippen vor. Dieser Unterschied ist aber nicht wesentlich, besonders, wenn man beachtet, dass eine Analogie der die untere Rippe verzierenden Kerbung beim Romänder Schwert am Schwertheft von Mainz zu finden ist. Summiert man all diese Übereinstimmungen, so lässt sich feststellen, dass *das Schwert von Románd das zweite Exemplar des mit wenig Exemplaren vertretenen Züricher Typus im Karpatenbecken ist.*<sup>11</sup> Bei der Chronologie der Schwerter Züricher Typus' bezieht sich Müller-

Karpe auf die Verbindungen mit den Schwertern von Lipovka-Typ und auf einzelne Elemente (wie z. B. die gekerbte Rippe, die auch am Schwertgriff von Románd vorkommt) und stellt fest, dass deren Parallelen auf den Schwertern mit schalen- und scheibenförmigen Griffknauf vorkommen. Auf Grund der Ähnlichkeiten reiht er die Schwerter vom Züricher Typ in die Gruppe der früheren Antennenschwerter (um Mitte der Stufe Ha B [HaB2] ein).<sup>12</sup> Unter den Begleitfunden der Lipovka-Schwerter der Gräber von Kletnice und Velika Gorica findet man die Parallelen mehrerer Gegenstücke des Romänder Depotfundes. Über diese kommen wir später noch zu sprechen. *Das Bruchstück einer Schwertklinge* (III. k. 2.) ist für die typologische Einreihung nicht geeignet. Es ist zu bemerken aber, dass die Parallele seiner Verzierung auf dem Prachtmesser von Románd zu finden ist (siehe weiter unten).

Das am meisten problematische Stück des Romänder Depotfundes ist der bruchstückhaft erhalten gebliebene *Griffplattendolch* mit massiver Griffplatte (II. k. 3.). Nach Müller-Karpe seien die Dolche diesen Typs bezeichnend für die Stufe Baierdorf (B D).<sup>13</sup> Eine dem Romänder Bruchstück ähnliche Parallele, ein Dolch mit zwei Nieten, ist aus dem zu den Depotfunden vom Typ Rimaszombat gehörenden Fund von Sajógömör, datiert auf Ha A 2,<sup>14</sup> bekannt.<sup>15</sup> Ein Stück des Fundes von Kaszapuzta mit beschädigtem Heft<sup>16</sup> kam in Begleitung von zwei Schalenknauf-Schwertern vor, die bereits zur frühesten Periode Ha B gehören.<sup>17</sup> Ähnliche Dolche fehlen übrigens in den Funden Ha B. Somit wird *das Stück von Románd wie der Dolch mit Heftfortsatz von Reipersdorf (Ha B1) ausgewertet*, der nach Müller-Karpe bei der Vergrabung „ein reichlich antiquirtes Stück“ war.<sup>18</sup>

Die *Lanzenspitzen* des Depotfundes von Románd lassen sich in zwei Typen einteilen: Zur ersten Gruppe gehören die langgezogenen, birnenförmigen Exemplare mit geschweiften Seiten (III. k. 4–7.). Zum zweiten Typ dagegen gehört ein Exemplar mit abgerundetem Eck des deltoiden Blattes (III. k. 5.). Die chronologische Einordnung der zahlreichen Lanzenspitzen der Urnenfelderzeit ist schwer. Diesbezüglich wurden mehrere Versuche gemacht. Auf Grund von Holste,<sup>19</sup> meint Foltiny, dass die „Lanzenspitzen mit birnenförmiger Blattform“ für Ha A bezeichnend seien,<sup>20</sup> während die Stücke mit kurzer Tülle und „mit rechtwinkligem Absatz am unteren Blattende,“ bei denen „die Einziehung des Blattes“ fehlt, zur Periode Ha B gehören.<sup>21</sup> Nach Fr. Kószegi kommen beide Typen unter den Funden der Periode Ha A vor: Nagydém, Kiliti.<sup>22</sup> Auf

dem letzten Fundort kamen die beiden Typen beisammen vor.<sup>23</sup> Allerdings finden wir in den Funden von Pfeffingen<sup>24</sup> und Kleedorf<sup>25</sup> (vom Anfang Ha B) ähnliche Stücke, wie Nr. 5 von Románd. Eine ähnliche, aber verzierte Lanzenspitze ist auch im Fund von Brád (datiert auf Ha B) vorhanden.<sup>26</sup> *Die Lanzenspitzen von Románd lassen sich also zuverlässlich nur auf Grund des Fundkomplexen datieren.*

Die *Pfeilspitzen* mit Tülle und Seitenhaken (III. k. 8.) sind unter den Funden der Urnenfelderzeit ziemlich häufig. Eine genauere Datierung für sie ist nur auf Grund der Begleitfunde möglich.

*Die Messer des Fundes von Románd lassen sich in drei Typen einreihen.* Zum ersten Typ gehört das Messer mit kurzem Fortsatz des Heftes (VII. k. 13.). Zum zweiten Typ gehören die Messer mit sanft gebogener Klinge und mit flachgehämmertem Heftfortsatz (VII. k. 10–11.). Die dritte Gruppe bilden die Messer mit Heftfortsatz und mit stark gebogener Klinge (V. k. 9., VII. k. 12.). Hierzu sind auch zwei Bruchstücke von Klingen zuzählen (VII. k. 14–15.). Die Parallelen von diesen drei Typen fehlen in den Ha A-Funden Transdanubiens. Analogien des ersten Typus' wohl ohne Nietlöcher wurden aus Velem veröffentlicht.<sup>27</sup> Dem Messer von Románd steht ein Messer aus dem Grab 170 von Maria Rast nahe, obwohl bei diesem das Loch am Heft und auch die Ausbiegung der Klingenspitze fehlen.<sup>28</sup> Dieses Grab wird durch Müller-Karpe's Publikation auf den Anfang der Periode Ha B datiert.<sup>29</sup> Die Messer vom zweiten Typ sind nach Foltiny in der viel älteren Gruppe Hötting-Morzg ausserordentlich häufig.<sup>30</sup> Gleichzeitig finden wir aber ein auch in Hinsicht der Verzierung mit dem zweiten Typ von Románd übereinstimmendes Bruchstück im Depotfund von Pfeffingen,<sup>31</sup> das zweifellos vom Anfang der Periode Ha B stammt. Gleichfalls kam ein ganz nahe stehendes Parallelstück im Fund Nr. II von Ság-Berg vor.<sup>32</sup> Es ist aber das wichtigste, dass das Bruchstück eines Messers aus dem Grab 63 von Kletnice weitgehende Ähnlichkeit in Form und Verzierung mit dem Stück Nr. 10 von Románd zeigt.<sup>33</sup> Dieser Grabfund ist auf Grund des Schwertes vom Lipovka-Typ auf die Periode Ha B zu datieren. Das Weiterleben dieses Messertyps ist also dadurch bewiesen. *Die Messer mit gebogener Klinge und mit Griffdorn werden von den verschiedenen Forschern für Typus Ha B gehalten.*<sup>34</sup> Nach Müller-Karpe seien sie der wichtigste Typus von Ha B 2.<sup>35</sup> Diese Messer sind oft verziert. Die Parallelen der fein gezeichneten geometrischen Verzierung der Bruchstücke von Románd sind unter den Messerfunden von Somló-Berg,<sup>36</sup> Wien-Leopoldsberg<sup>37</sup> zu finden. Das Heft

der Messer mit Griffdorn wurde in Mehrzahl der Fälle aus organischem Material (wohl aus Holz) gefertigt. Dem spricht auch die Ausbildung des Heftes beim Prachtmesser von Románd nicht wider. Dieses Heft scheint nämlich eine Nachahmung eines aus organischem Material gefertigten Heftes in Metall zu sein. Das Heft wurde, in Erinnerung an seine Sonderstellung, meist in einer anderen Gussform hergestellt und mit Vernietung zur Klinge befestigt (Somlóberg, Reisenberg).<sup>38</sup> Bei den aus organischem Material gefertigten Heften bestanden viele Möglichkeiten der individuellen Varianten. Hierauf deuten auch nach der Übertragung in die gebundene Metallform die stark verschiedenen Formvarianten der Hefte. Man findet ja nicht zwei gleiche Exemplare. Neben diesen Verschiedenheiten findet man doch manche identische Elemente in der Verzierung der Hefte, so z. B. beim erwähnten Heft von Reisenberg.

Die *Tüllenbeile* lassen sich auf Grund kleinerer Unterschiede (die Form des Anschlusses der Tülle an den vorderen Teil betreffend) in zwei Teile gruppieren. Zur ersten Gruppe gehören jene zwei Exemplare, bei welchen die Tülle und der vordere Teil ohne Brechung zusammentreffen (VIII. k. 16–17.). Beim zweiten Typ ist beim Zusammentreffen der Tülle und des Schneideteils eine kleine Brechung, bzw. Einziehung zu sehen und nach dieser der vordere Teil des Beiles der Schneidenteil sich fächerartig ausbreitet (VIII. k. 19–21.). Das Stück Nr. 18 bildet den Übergang zwischen den beiden Typen. Die Ausbildung mit einem Öhrchen, der facettierte dicke Ring, betont mit ringsherum laufenden Rippen, die drei horizontalen Ringe unterhalb des Tüllenrandes, die mehr oder weniger ein Flügelbeil nachahmende Rippenverzierung vereinigt trotz der bestehenden Unterschiede unsere Beile. Unter den zahlreichen und mannigfaltigen Tüllenbeiltypen der Spätbronzezeit sondern sich die Beiltypen der Ha A-Depotfunde von den Beilen des Fundes von Románd scharf ab.<sup>39</sup> Beim Suchen der Analogien gehen wir von der Beschreibung eines Beiles aus Passau von Holste aus: „Unterhalb des breiten Randwulstes ... laufen zwei schmale horizontale Rundstäbe um, ein fast untrügliches Kennzeichen jungurnenfelderzeitlichen Tüllenbeile. Rudimentär sind oberständige Lappen angedeutet; der Schneidenteil setzt mit einer schwachen in der Photographie kaum erkennbaren Einziehung.“<sup>40</sup> Von diesen Merkmalen finden wir bei den Beilen zweiten Typs von Románd die die Flügelbeile imitierende Verzierung und die Einziehung bei der Wurzel des Schneideteils. Ein Tüllenbeil des Depotfundes von Herrenbaumgar-

ten<sup>41</sup> steht, abgesehen von drei kreisförmigen Verzierungen, zu den Beilen von Románd, besonders zum wenig facettierten Exemplar Nr. 21, sehr nahe. Dieses Beil mit drei horizontalen Rippen verleiht Müller-Karpe, sich auf Holste berufen, mit den mitteldonauländischen Funden und datiert es auf Ha B 2.<sup>42</sup> Facettierte Exemplare mit geripptem Tüllenrand (also ähnliche, wie unser Typ I) finden wir im Fund II vom Ság-Berg.<sup>43</sup> Die mit konzentrischen Kreisen verzierten Goldblechstücke dieses Fundes stimmen der Verzierung nach mit den Details der Verzierung des Diadems von Velem<sup>44</sup> überein. Im erwähnten Fund von Herrenbaumgarten befand sich auch ein längeres, schmäleres Tüllenbeil, bei dem jene für den Passauer Typ kennzeichnende Einziehung zwischen Tüllenteil und Schneidenteil fehlt. Dieses Stück steht der Verzierung und des Aufbaues nach zum Beil Nr. 17 von Románd ganz nahe. Es gibt nur kleine Unterschiede in den Details. Zusammenfassend möchten wir feststellen, dass *die Analogien für die beiden Typen der Romänder Beile unter den Funden der Periode Ha B zu finden sind.*

Im Fund von Románd befinden sich ein *Kreuzmeissel* ohne Tülle (IX. k. 28.) und zwei *Kreuzmeissel* mit Tülle (IX. k. 25–26.), sowie ein *Tüllenmeissel* mit U-förmiger Schneide (IX. k. 27.). Diese drei Sachtypen sind unter den spätbronzezeitlichen Funden ziemlich oft zu finden. Ihre Datierung ist nur mit Hilfe der Fundzusammenhänge möglich.<sup>45</sup> In unserem Fall finden wir aber mehrere bezeichnende Eigenschaften der Tüllenbeile (facettierter Rand mit ringsherum laufenden Rippen, darunter zwei oder drei horizontale Rippen, dann gebogene Rippen in Senkrichtung) auf unseren Tüllenmeisseln wieder. Es ist also für sicher anzunehmen, dass *auch diese Tüllenmeissel in der Periode Ha B in derselben Zeit wie die Tüllenbeile hergestellt wurden.*

Zwei grössere (X. k. 41–42.) und zwei kleinere (X. k. 43–44.) *Beile mit oberständigen Lappen* gehören trotz der Unterschiede in den kleineren Details zu einem Typus. Beile mit oberständigen Lappen dieses Typus kommen in mehreren Depotfunden und Streufunden vor: Csabapuszta,<sup>46</sup> Ságberg II,<sup>47</sup> Szentes-Nagyhegy,<sup>48</sup> Kleedorf,<sup>49</sup> Linz-Freinberg,<sup>50</sup> Velem,<sup>51</sup> usw. Für die Ha A-Funde Transdanubiens sind die in grosser Zahl gefundenen Beile mit mittelständigen Lappen bezeichnend.<sup>52</sup> Die chronologische Sonderstellung der Beile mit oberständigen Lappen hat Holste bewiesen. Er hat sie auf die Periode Ha B datiert.<sup>53</sup> Den Fund von Csabapuszta, darin ein ganzes und ein bruchstückhaftes Beil mit oberständigen Lappen, hat

Köszei mit der Bemerkung, dass sich im Fund auch jüngere Gegenstände befinden, auf die Mitte der Periode Ha A datiert.<sup>54</sup> Auf Grund der Sichel<sup>55</sup> könnten wir aber für die Entstehung des Schatzes den Beginn der Periode Ha B voraussetzen. Bei den anderen, oben aufgezählten Funden kommen unter den Ha B-Typen die Beile mit oberständigen Lappen. In Linz-Freinberg finden wir drei solche Exemplare, die den von Románd ganz nahe stehen. Im Fund kommen gleichzeitig auch ältere Gegenstände vor. So ist z. B. ein auf Hügelgräbertraditionen hindeutender Anhänger<sup>56</sup> recht interessant. Auf Grund eines Vergleichs zu den Parallelen von Linz-Freinberg *lassen sich die Flügelbeile von Románd auf die erste Hälfte der Periode Ha B datieren.*

Die *Sicheln* und Bruchstücke von Sichel<sup>55</sup> aus Románd bilden im Wesentlichen eine Gruppe. Die Exemplare mit Heftfortsatz werden durch eine Rippe am äusseren Rand des Heftes und der Klinge charakterisiert. Die innere Rippe endet in der Nähe der Schneide, oder beugt sich über die äussere Rippe. Bei einem Teil der ganzen Sichel<sup>55</sup> und der Bruchstücke finden wir ein Loch für die Befestigung zum Heft (XII. k. 49–52; XIV. k. 62.). Gleichfalls diente zur Befestigung des Heftes ein kleiner Dorn am unteren Fortsatz (XII. k. 49., 52., XIV. k. 62.). Die Rippen wurden manchmal mit dicht aneinander folgenden Eintiefungen gegliedert. Es wurden auch mehrere misslingene Exemplare gefunden. Der Gusszapfen wurde bei diesen nicht verarbeitet (XIV. k. 57–58). Unser Sichel<sup>55</sup>-typ sondert sich von den in den Ha A-Schatzfunden mehrfach belegten Typen; siehe Orci,<sup>57</sup> Kér,<sup>58</sup> usw. Bei den Sichel<sup>55</sup> mit Heftloch aus dem Fund von Winklsass läuft die innere Rippe nicht bis zur Spitze hinaus. Dieses Detail hält Holste für ein Charakteristikum der Sichel<sup>55</sup> der Ha A-Depotfunde von Süddeutschland.<sup>59</sup> Die Parallelen unserer Sichel<sup>55</sup> (bei welchen die innere Rippe beinahe bis zur Spitze des Stückes ausläuft) sind im Westen diejenigen aus Linz-Freinberg,<sup>60</sup> Herrenbaumgarten,<sup>61</sup> Haslau-Regensbrunn<sup>62</sup> und Pfeffingen.<sup>63</sup> Diese Fundkomplexe hat Müller-Karpe auf die verschiedenen Abschnitte der Periode Ha B datiert und gleichzeitig festgestellt, dass die Sichel<sup>55</sup> für eine genauere Datierung nicht geeignet sind.<sup>64</sup> Über unsere Sichel<sup>55</sup> lässt sich allerdings feststellen, dass sie *einen in der Periode Ha B gebrauchten Typ vertreten.*

Das halbmondförmige, einschneidige *Rasiermesser* (XV. k. 88–90.) ist ein für Ha B bezeichnender Typ. Aus den Schatzfunden der Periode Ha A sind ausschliesslich nur zweischneidige Rasiermesser

bekannt.<sup>65</sup> A. Mozsolics vermutet auf Grund eines Rasiermessers, versehen mit einem vorspringenden Zwickel, dass es aus italienischem Import stamme.<sup>66</sup> Müller-Karpe datiert die dem Celldömölker Exemplar gleichen Exemplare, die mit je einem hinteren Zwickel versehen sind, auf Ha B 2.<sup>67</sup> Auf den Rasiermessern von Románd finden wir gleichfalls diesen hinteren Zwickel. Die Parallelen des Stückes Nr. 88, verziert mit konzentrischen Kreisen, sind unter den Funden der italienischen Gräberfelder zu finden: Grab 184 von Terni,<sup>68</sup> Grab 17 von Bologna-Savena,<sup>69</sup> usw.

Die *Gürtelhaken* von Románd (XV. k. 91–93.) kommen im Fundbestand Ungarns selten vor. Aus Tiszaszentimre,<sup>70</sup> Gyermely,<sup>71</sup> Velem<sup>72</sup> und Ság-Berg<sup>73</sup> kennt man teilweise abweichende Typen. Die Gürtelhaken von Tiszaszentimre und Gyermely kamen in Ha A-Depotfunden vor.<sup>74</sup> Die Exemplare aus Velem und Ság-Berg sind leider sporadische Funde. Die Gürtelhaken sind aber unter den Funden der Urnenfelder um München sehr häufig. Müller-Karpe datiert diese auf die Abschnitte Ha A 1, bzw. Ha A 2. Die besten Parallelen der Románd-er Gürtelhaken finden wir in Fundkomplexen der jüngeren Gräber, so z. B. in den Gräbern Nr. 14, 17, 26, 39 und 53. von Gernlinden.<sup>75</sup> In Zusammenhang mit den Gürtelhaken des Depotfundes von Pullach erwähnt er, dass ähnliche Stücke ausser den Ha A 2-Gräbern auch unter den Ha B I-Funden um München bekannt seien.<sup>76</sup> Müller-Karpe hat in einer früheren Arbeit,<sup>77</sup> in welcher er die Grabfunde von Kelheim in fünf Phasen eingeteilt hatte (vom späten Ha A bis Ha C), eine andere chronologische Feststellung gemacht. Die fünf Gürtelhaken dieses Gräberfeldes<sup>78</sup> lassen sich in mehrere Stufen einteilen: die Stufe Kelheim II (Frühphase Ha B) wird durch die Nadeln mit eiförmigem Kopf und durch die glatten Gürtelhaken ohne hintere Öse<sup>79</sup> gekennzeichnet. Gleichzeitig ist aber das Bruchstück eines ähnlichen Gürtelhakens auch in einem Grab der Periode IV (Spätphase Ha B) vorhanden, das durch eine Nadel mit Vasenkopf datiert ist.<sup>80</sup> Die relativ chronologische Bestimmung dieser Nadeln ist im zusammenfassenden Buch dieses Verfassers<sup>81</sup> unverändert geblieben. Es scheint also *sehr wahrscheinlich, dass solche Gürtelhaken (wie die von Románd) nicht nur als Derivate in die Ha B Depotfunde gelangt sind, sondern sie auch weiterhin hergestellte und gebrauchte Gegenstände waren.*

Unter den *Armringen* von Románd kommen Exemplare mit elliptischem Querschnitt, und auf dem gerade abgeschnittenen Ende mit wenig Verdickung, verziert oder unverziert (XVII. k. 110–114., 117–120.), ausserdem ein Stück mit Quer-

schnitt in gedruckter Segment-Form, ohne Verdickung der beiden Enden (XVII. k. 116.) vor. Dieser letztere weicht mit seiner Verzierung, bestehend aus einfacheren und spärlicheren Linien, von den anderen ab. Dazu läßt sich auch das Halbfabrikat Nr. 115 zählen. Es ist noch nicht gebogen geworden. Die Parallelen unserer Armringe sind mit mehr oder weniger abweichender Verzierung unter den Ha B-Funden zu finden.<sup>82</sup>

Im Fund von Románd sind 59 *Nadeln* und Bruchstücke gewogen erhalten adeln geblieben. Unter den unvnn htz ahl reichen Nage Nldder Spätbronzezeit findet man in Kopfform und in Verzierung kaum zwei gleiche Exemplare. Auf Grund der gemeinsamen Züge der Kopfform lassen sich *fünf Haupttypen unterscheiden*. Zur ersten Gruppe gehören die Nadeln mit eingerolltem Kopfteil (XXIII. k. 184–185., 189–190.). Für alle weiteren Typen ist der massive Kopf in verschiedenen Formen bezeichnend. Auf diesem Grund wird die Rede von Nadeln mit doppelkonischem Kopf, Nadeln mit gedrungener Kugel (Linsenkopf), Nadeln mit Zwiebelkopf, endlich Nadeln mit Zylinderkopf, oben mit einer Spitze sein. Natürlich sind auch mehrere Übergangsformen vorhanden, so z. B. kommen auch doppelkonische Köpfe mit abgerundeten Seiten vor, (XVIII. k. 138–139.). Ein Teil derselben bildet Übergang zu den Zwiebelkopfnadeln (XVIII. k. 134–135.). Unter den Nadeln mit eingerolltem Kopf und den Zwiebelkopfnadeln findet man den Hals manchmal tordiert (XXIII. k. 184., XX. k. 153–154.). Abgesehen von einigen unverzierten Exemplaren wird der Kopfteil der meisten Nadeln mit geometrischen Mustern verziert. Auch am Hals mehrerer Nadeln kommen verschiedene Muster vor. Verwandte Muster auf verschiedenen Nadeltypen lassen darauf folgern, dass die Nadeln in derselben Werkstatt, oder allerdings in derselben Zeit gefertigt wurden. Die Übereinstimmungen in der Verzierung sind besonders bei jenen Nadeln wichtig, deren datierbare Parallelen selten sind.

*Nadeln mit eingerolltem Kopfteil* kommen bereits seit der Frühbronzezeit vor. Diese sind also für die Datierung ungeeignet.<sup>83</sup>

Für die anderen Nadeln finden wir gute Parallelen im Fundbestand von Velem.<sup>84</sup> Leider sind die „Hamsterfunde“ für die Datierung ungeeignet. Ähnlichen Schwierigkeiten stehen wir im Fall der zahlreichen Nadeln der Ansiedlung Roseninsel gegenüber.<sup>85</sup>

Auch die unverzierten Nadeln mit doppelkonischem Kopf sind für sich für eine genauere Zeitbestimmung wenig geeignet. Eppel datiert die ähnli-

chen Nadeln aus dem Gräberfeld von Unter-Radl auf BD.<sup>86</sup> Unter den Peschiera-Funden sind gleiche Exemplare, wie diejenigen von Románd (XXII. k. 176., 178–179.) vorhanden.<sup>87</sup> Diese datiert Müller-Karpe auf Grund eines ähnlichen Exemplars von Allumiere auf den mit Periode Ha B I gleichgestellten Zeitabschnitt der Protovillanova-Kultur.<sup>88</sup> Diese langlebige Nadelform ist unter anderen Ha B-Typen auch im Fund von Roseninsel vertreten.<sup>89</sup>

Unter den Nadeln mit gedrungener Kugelkopf (Linsennadeln) finden wir drei unverzierte (XXIII. k. 180–182.) und ein verziertes Exemplar (schräg gestellte Kerbungen zwischen horizontalen Linienbündeln (XXIII. k. 183.). Eine Analogie unseres verzierten Stückes finden wir in Peschiera.<sup>90</sup> Die ähnlich verzierten Kugelkopfnadeln datiert Eppel auf Ha A.<sup>91</sup>

Die doppelkonischen Zylinderkopfnadeln stammen eigentlich von den durch Müller-Karpe Basiskopfnadeln genannten Zylinderkopfnadeln, deren Kopf mit ringsherum laufenden, tiefen Linien gegliedert sind.<sup>92</sup> Er datiert diesen Typus auf die ältere Periode der Urnenfeldererkultus.<sup>93</sup> Die Parallelen dieser doppelkonischen Zylinderkopfnadeln finden wir ausser dem Stück von Peschiera<sup>94</sup> unter den Funden mehrerer Gräberfelder Süddeutschlands.<sup>95</sup> Müller-Karpe vergleicht den Typus, genannt Spindelkopfnadel, mit den ähnlichen Exemplaren des Gräberfeldes der jüngeren Urnenfelderzeit von Maria Rast, mit der Bemerkung, dass ähnliche Nadeln auch in der früheren Bronzezeit vorkommen.<sup>96</sup> Er hat aber in seiner Kombinations-tabelle für die Gräberfelder um München dieselbe Nadel unter die für Ha A 2 bezeichnenden Funde gesetzt.<sup>97</sup> Es sei doch bemerkt, dass sich bei der Mehrzahl der hierzu gezählten Nadeln von Románd eine entwickeltere Form finden: entweder springt der obere Kegel etwas geschweift hervor (XXI. k. 164–167.), oder ist die Basis dieses Kegels kleiner, als der Durchmesser des Zylinders (XXI. k. 163., 168., XX. k. 153.). Eine Analogie dieser Lösung ist unter den Funden von Roseninsel zu finden.<sup>98</sup> Bei einigen Übergangsstücken erinnert der mittlere Teil statt Zylinders an Form von Fass (XXI. k. 162., 165., 169.). Diese stehen eigentlich den Zwiebelkopfnadeln nahe. Auch für ihre Zeitbestimmung sind die dort Gesagten gültig.

Der grösste Teil der Nadeln von Románd gehört zum Typ der Zwiebelkopfnadeln. Bezeichnend für diesen ist eine konische Spitze, die aus der Kugel oder der gedrungenen Kugel oben herausspringt (XVIII. k. 132–136., 141., XIX. k. 142–152., XX k. 154.). Dieser Typus ist vom doppelkonischen Kopftypus angefangen bis zum Zylinderkopftyp

mit reicher Variantenserie vertreten. Bei den meisten Exemplaren ist der untere Teil des Kopfes halbkugelförmig. Bei zwei für sich gegossenen Nadeln schliesst an den unteren Teil des Kugelkörpers ein Fortsatz in Kegelstumpfform an (XVIII. k. 132., XIX. k. 142.). Die Nadeln mit verziertem und seitlich abgerundetem Kopf sind eigentlich mit dem Typ der Eikopfnadeln von Müller-Karpe zu identifizieren. Müller-Karpe reiht die Ha B-Nadeln in drei grosse Gruppen ein. Die mit Wellenlinien, Zick-zack-Linien, oder mit ringsherum laufenden Linien verzierten Eikopfnadeln gehören zur Periode Ha B 1, die grossköpfigen Vasenkopfnadeln zur Periode Ha B 2, die kleinköpfigen Vasenkopfnadeln zur Periode Ha B 3.<sup>99</sup> Die Nadel Nr. 135 von Románd (XVIII. k. 135.) zeigt einer durch Müller-Karpe veröffentlichten Nadel nahe stehende Form und Verzierung.<sup>100</sup> Hierzu kann auch die Nadel Nr. 140 von Románd gezählt werden. Die horizontal ringsherum laufenden Linien werden hier mit Linienbündeln wechselnden Richtung verbunden. Im wesentlichen werden bei Kimmig die Zwiebelkopfnadeln und Eikopfnadeln unter der Benennung Pfahlbaunadel zusammengefasst. Er hält diesen Nadeltypus für die Periode Ha B charakteristisch.<sup>101</sup> Im Grab von Velika-Gorice wurden das Bruchstück eines Antennenschwertes vom Lipovka-Typ, ein Antennenmesser, ein Rasiermesser, eine Lanzenspitze und zwei Zwiebelkopfnadeln gefunden. Fr. Stare datiert diesen Fundkomplex auf den älteren Abschnitt der Periode Ha B, mit der Bemerkung, dass das Messer mit verlängertem Heft und die mit ringsherum laufenden Linien verzierte Nadel in diesem Fundkomplex noch die Stufe Ha A vertreten.<sup>102</sup> Obwohl Müller-Karpe diesen Fund auf die Periode Ha B 2 datiert,<sup>103</sup> soll doch bemerkt werden, dass in diesem Fund ein Rasiermesser und eine Lanzenspitze mit verzierter Tülle vorhanden sind, die eben Müller-Karpe auf die Periode Ha B 1 datiert.<sup>104</sup> Allerdings schliesst dieser Fundkomplex eine Datierung der Nadeln auf die Periode Ha B 1 nicht aus.

*Nach Übersicht der Nadeltypen lässt sich feststellen, dass die am Ende der Periode Ha A aufgehörenden Typen in der Sammlung der Nadeln des Románd Fundes fehlen.*<sup>105</sup> Es lässt sich nicht für Zufall nehmen, dass die Vasenkopfnadeln, die für die späteren Abschnitte charakteristisch sind, im Fundkomplex von Románd fehlen, obwohl diese Vasenkopfnadeln sowohl unter den Grabfunden,<sup>106</sup> den Depotfunden<sup>107</sup> und den Streufunden der Ansiedlungen<sup>108</sup> Transdanubiens zu finden sind. *Unseres Erachtens wurden also die Nadeln von Románd in der Periode Ha B 1 gefertigt.*

### *Zusammenfassung*

Nach Untersuchung der vielen Typen des Románd Fundes lässt sich folgendes als Zusammenfassung feststellen. Neben den undatierbaren Gegenständen der Urnenfelderzeit haben wir mehrere Typen gefunden, die bereits für die Periode Ha A bezeichnend sind. Darunter sind das Bruchstück des Griffplattendolches, die Messer mit sanft gebogener Klinge und mit flach gehämmertem Griffdorn, die Gürtelhaken und ein Teil der Nadeln zu nennen. Diese Gegenstände, die den kleineren Teil des Fundkomplexes ausmachen, kommen auch in Ha B-Komplexen vor. Für einen Teil derselben lässt sich das Weiterleben in der Periode Ha B beweisen. Den Typen und der Häufigkeit nach bilden die Mehrzahl der Fundobjekte solche Stücke, die zur Periode Ha B gehören. Unter diesen lassen sich sowohl undatierbare Gegenstände (wie z. B. Sicheln), als auch solche Typen finden, die auch eine feinere Datierung ermöglichen. Die Flügelbeile und die Nadeln müssen auf den Anfang der Periode Ha B gesetzt werden. Das Antennenschwert, die Messer mit gebogener Klinge, die Tüllenbeile und Tüllenmeissel, die halbmondförmigen Rasiermesser sind die bezeichnendsten Vertreter der Periode Ha B 2. Die die Endphase der Periode Ha B vertretenden Typen fehlen hier durchaus.

Die Typologische Methode gewährt uns bei der Auswertung des Depotfundes einer langen Epoche zwei Möglichkeiten. Es lasse voraussetzen, dass mit den jüngeren Gegenständen auch lange Zeit hindurch aufbewahrte Gegenstände vergraben wurden, wie es bei ähnlichen Funden oft vorkommen pflegt. Es könne aber auch vorkommen, dass die Gegenstände eines Depotfundes eine kürzere Zeit umfassen. Für die Unterstützung der letzteren Voraussetzung wären aber mehr authentische Grabfunde aus Transdanubien notwendig. Es hat uns Schwierigkeiten gemacht, dass wir bei Suchen nach Parallelen auf weitliegende Gebiete verwiesen waren. Es wirkte auch störend, dass sich bei Datierung der einzelnen Typen manchmal auch bei demselben Autor Widersprüche gezeigt hatten. Es scheint allerdings sicher, dass der Depotfund von Románd, der allem Anschein nach nicht auf dem Gebiet irgendeiner Ansiedlung verborgen war, und der die für Transdanubien bezeichnenden und grösstenteils hier hergestellten Typen der Urnenfelderkultur enthält, vor Ende der Periode Ha B in die Erde gelangt war. Er wurde also unseres Erachtens nicht vor dem vom Westen vordringenden neuen Volk in der Früheisenzeit (Ha C) verborgen worden.

## Összefoglalás

A sok típust tartalmazó lelet tárgyainak vizsgálata után összefoglalóan a következőket állapíthatjuk meg. Az urnasíros korszakot kitöltő, datálásra alkalmatlan tárgyak mellett több olyan típust találunk, amelyek már a Ha A korszakra jellemzőek. Ezek között sorolhatjuk fel a *markolatlemezes* törtörödéket, az enyhén ívelt pengéjű, laposra kalapált nyéltuskéjú késeket, az övkapcsokat és a tűk egy részét. Ezek a tárgyak, amelyek a eletegyüttes kisebb részét teszik ki, Ha B környezetben is előfordulnak. Egy részükről kimutatható a Ha B periódusban való továbbélés. Mind a típusok, mind a tárgyak számát tekintve a lelettárgyak többségét a Ha B periódusban fellépő tárgyak képezik. Ezek között egyaránt megtaláljuk a további periódizálásra alkalmatlan tárgyakat (pl. sarlók), valamint azokat a típusokat, amelyek a finomabb besorolást is lehetővé teszik. A Ha B elejére kell helyoznünk a szárnyas baltákat, továbbá a tűket. Az antennás kard, az ívelt pengéjű kések, tokos balták és vésők, félholdas borotvák a Ha B 2 periódus legjellegzetesebb képviselői. A Ha

B periódus kései szakaszát jelző típusok teljesen hiányoznak.

A tipológia alapján viszonylag hosszú korszak tárgyait tartalmazó depot értékelésénél két lehetőség kínálkozik. Feltételezhető, hogy hosszú időn keresztül megőrzött tárgyak is kerültek a fiatalabb tárgyakkal együtt a földbe, amint ez a hasonló leleteknél igen gyakori. Előfordulhat viszont az is, hogy a depot tárgyai egy rövidebb korszakot jeleznek. Az utóbbi feltevés alátámasztásához azonban több hiteles sírleletet kellene ismernünk a Dunántúlról. Nehézséget okozott, hogy a párhuzam keresésnél távolabbi területekre voltunk utalva. Ugyanilyen irányban hatott az is, hogy az egyes típusok keltezésénél ellentmondások mutatkoztak néha ugyanazon szerzőnél is. Mindenesetre biztosnak látszik, hogy a románci depot, amelyet a jelek szerint nem telepen rejtettek el, és amely az urnasíros kultúra Dunántúltra jellemző, legnagyobb részt itt gyártott fémtípusait tartalmazza, a Ha B periódus vége előtt került a földbe. Tehát véleményünk szerint nem a koravaskor (Ha C) elején Nyról térthódító új népenség elől rejtették el.

Németh Péter – Torma István

## J E G Y Z E T E K

- <sup>1</sup> A VBM Adattára, Románc közszégnél.
- <sup>2</sup> Németh Péter jelentése, MNM Adattára.
- <sup>3</sup> Kelemen Márta jelentése, MNM Adattára.
- <sup>4</sup> Kelemen Márta jelentése, MNM Adattára. Ezúton mondunk köszönetet Kelemen Mártának, aki a románci hitelesítő leletmentést végezte, és jelentős részt vállalt a lelet egészének múzeumba kerüléséért végzett munkában.
- <sup>5</sup> Korábban kapott értesüléseink (l. a fentebbi jelentésekben) pontatlanok voltak, több ellentmondást tartalmaztak, így pl. az összefüggő leletet úgy tüntették fel, mintha több alkalommal, egymástól 10–15 m-re találták volna annak egyes részeit.
- <sup>6</sup> H. Müller-Karpe: Die Vollgriffschwerter der Urnenfelderzeit aus Bayern. München, 1961.
- <sup>7</sup> Vgl: Müller-Karpe: ebendort T. 97.
- <sup>8</sup> Müller-Karpe: ebendort T. 53. Abb. 5.
- <sup>9</sup> Müller-Karpe: ebendort T. 53. Abb. 1, 3.
- <sup>10</sup> Müller-Karpe: ebendort T. 53. Abb. 2. (Mainz).
- <sup>11</sup> Vgl: Müller-Karpe: ebendort T. 97. Karte 6.
- <sup>12</sup> Müller-Karpe: ebendort S. 58.
- <sup>13</sup> Müller-Karpe: Beiträge zur Chronologie der Urnenfelderzeit nördlich und südlich der Alpen. Römisch-germanische Forschungen. Band 22. Berlin, 1959. S. 102.
- <sup>14</sup> Kemenczei T.: A tiszaszederkényi későbronzkori raktárlelet, Hermann Ottó Múzeum Évkönyve IV. (1962–63.) S. 39.
- <sup>15</sup> Hampel J.: A bronzkor Magyarhonban. I. 1886. T. CXV. 9.
- <sup>16</sup> Hampel: A bronzkor B. III. k. T. CC. 6.
- <sup>17</sup> Müller-Karpe: Vollgriffschwerter. S.
- <sup>18</sup> Müller-Karpe: Beiträge. S. 127. T. 170. E. 10.
- <sup>19</sup> Fr. Holste: Der Bronzefund von Winklsass B. A. Mallersdorf, Nd. Bayern. Bayerische Vorgesch. – Blätter, Heft 13 (1936) S. 1–23.
- <sup>20</sup> St. Foltiny: Zur Chronologie der Bronzezeit des Karpatenbeckens, Bonn 1955. S. 78.
- <sup>21</sup> Foltiny: ebendort S. 78.
- <sup>22</sup> Kőszegi Fr.: Beiträge zur Geschichte der ungarischen Urnenfelderzeit (H A-B) Acta Arch. Acad. 12. (1960.) S. 163.
- <sup>23</sup> Kuzsinszky B.: A Balaton környékének archeológiája 1920. Abb. 6. 2–3.
- <sup>24</sup> Müller-Karpe: Beiträge. T. 164. 4–35.
- <sup>25</sup> Müller-Karpe: ebendort T. 140. 13.
- <sup>26</sup> Hampel: Bronzkor III. T. CCXLIX. 4.
- <sup>27</sup> Miske K.: Velemszentvidi őstelep, Wien 1907. T. XVIII. 4., 15., usw.
- <sup>28</sup> Müller-Karpe: Beiträge. T. 115. D. 1.
- <sup>29</sup> Müller-Karpe: ebendort S. 126.
- <sup>30</sup> Foltiny: Velemszentvid, ein urzeitliches Kulturzentrum in Mitteleuropa, Wien 1958. S. 57.
- <sup>31</sup> Müller-Karpe: ebendort T. 164. 7.
- <sup>32</sup> Lázár J.: A sághegyi I. és II. számú bronzleletek ismertetése. Du. Sz. VIII. (1941.) Abb. 8.

- 33 J. Rihovsky: Zur Datierung des Antennenschwerts mit Griffzungen. Pam. Arch. 1956. Abb. 3. 2 a-b.
- 34 Vgl: Foltiny: Velem. S. 57.
- 35 Müller-Karpe: Beiträge S. 169.
- 36 Darnay K: Sümeg és vidékének őskora. Arch. Közl. 22 (1899.) S. 71. Zeichnung.
- 37 H. Kerchler: Das Brandgräberfeld der jüngeren Urnenfelderkultur auf dem Leopoldsberg, Wien. Arch. Austr. 1962. T. I. 2., T. II. 7. Siehe die Klängen.
- 38 Müller-Karpe: Vollgriffschwerter. T. 51. 8.
- 39 Vgl: Kószegi: Beiträge. S. 162.
- Bándi G: Ebergőci koravaskori kincslelet. Arch. Ért. 1962. S. 79. Abb. 2. 7.
- F. Petress É: Székesfehérvári koravaskori kincslelet. Fol. Arch. 1960. S. 39. Abb. 12. 2-4.
- 40 Fr. Holste: Zur jüngeren Urnenfelderzeit im Ostalpengebiet. Prähist. Zeitschriften 1935. S. 60. Abb. C. 1.
- 41 Müller-Karpe: Beiträge T. 142. A. 4.
- 42 Müller-Karpe: ebendort S. 128.
- 43 Lázár: A sághegyi... Abb. 4.
- 44 Mozsolics A.: Der Goldfund von Velem-Szentvid, Basel 1950...
- 45 Foltiny: Zur Chronologie. S. 102-104.
- 46 Holste: Hortfunde Südosteuropas. Marburg 1951. T. 36. 2-4.
- 47 Lázár: A sághegyi... Abb. 4. 1-3.
- 48 Csallány G.: A Szentes-nagyhegyi koravaskori bronzelelet. Fol. Arch. I-II. (1939) T. III. 8-10.
- 49 Holste: Hortfunde. T. 50. 31.
- 50 Müller-Karpe: Beiträge. T. 137. 1-3.
- 51 Miske: Velem... T. XVI. 3-6.
- 52 Bándi: Ebergőc... S. 78-79.
- 53 Holste: Zur jüngeren... S. 60.
- 54 Kószegi: Beiträge. S. 166.
- 55 Holste: Hortfunde... T. 36. 3, 6-7.
- 56 Müller-Karpe: Beiträge. T. 137. 27.
- 57 Hampel: A bronzkor... I. T. CXII. 5-12.
- 58 Hampel: ebendort T. CXVIII. 1-11.
- 59 Holste:... Winklass S. 63. T. III. 52, 61-62.
- 60 Müller-Karpe: Beiträge. T. 138. 6-7.
- 61 Müller-Karpe: ebendort T. 142. A. 6, 8.
- 62 Müller-Karpe: ebendort T. 143. 11, 15.
- 63 Müller-Karpe: ebendort T. 164. 28-34.
- 64 Müller-Karpe: ebendort S. 128.
- 65 Kószegi: Beiträge. S. 162.
- 66 Mozsolics A.: Egy korahallstatti kincslelet Celldömökről (Vas m.) S. 33. T. I. 4. Fol. Arch. I-II. (1939.)
- 67 Müller-Karpe: Beiträge. S. 125. S. 209. Vgl: Herrenbaumgarten T. 142. 1., Postschach T. 140. C. 3.
- 68 Müller-Karpe: Beiträge. T. 40. C. 1.
- 69 Müller-Karpe: ebendort T. 75. K. 6.
- 70 Hampel: A bronzkor II. T. CLXXII. 4.
- 71 Hampel: ebendort T. CLIX. 16.
- 72 Miske: Velem... T. XXXVI. 64-66.
- 73 Patek E: Die Urnenfelderkultur in Transdanubien. Im Druck.
- 74 Kószegi: Beiträge. S. 160.
- 75 Müller-Karpe: Beiträge. T. 184. A. 1., B. I. T. 187. A. 1., B. 1., C. 1.
- 76 Müller-Karpe: ebendort S. 167. T. 167. B. 1.
- 77 Müller-Karpe: Das Urnenfeld von Kelheim. Materialheft I. (1952.) S. 16-17.
- 78 Müller-Karpe: ebendort S. 11.
- 79 Müller-Karpe: ebendort S. 16. T. VII. D. 10.
- 80 Müller-Karpe: ebendort T. 16. 1, 7. und 6.
- 81 Müller-Karpe: Beiträge... Vgl: Abb. 40 und 60.
- 82 Müller-Karpe: ebendort Pfeffingen T. 165. A. 3-4., Herrenbaumgarten T. 142. A. 2-3.
- 83 Foltiny: Velem... S. 54.
- 84 Miske: Velem... z. B. T. X-XI. Foltiny: Velem... S. 54-55.
- 85 Müller-Karpe: Beiträge. T. 193. 1-55., 60-85.
- 86 Fr. Eppel: Das urnenfelderzeitliche Grabfeld von Unter-Radl B. H. St. Pölten. Arch. Austriaca Heft 2 (1949). S. 53.
- 87 Müller-Karpe: Beiträge. T. 104. 24-25.
- 88 Müller-Karpe: ebendort S. 91., T. 25. 7.
- 89 Müller-Karpe: Beiträge. T. 193. 6, 20, stb.
- 90 Müller-Karpe: ebendort T. 104. 31.
- 91 Eppel: Das urnenfelderzeitliche... S. 47.
- 92 Müller-Karpe: Die Urnenfelderkultur im Hanauer Land, Marburg 1948. S. 51. 2. B. Hanau, T. X. B. 4.
- 93 Müller-Karpe: ebendort S. 51.
- 94 Müller-Karpe: Beiträge. T. 104. 7-12.
- 95 Müller-Karpe: Hanau... 2. B. Beinheim T. 43. D. 2., Wisselshaim T. 40. B. 4., Grosskrotauburg T. T. 21. A. 9.
- 96 Müller-Karpe: ebendort S. 52.
- 97 Müller-Karpe: Beiträge. S. 154.
- 98 Müller-Karpe: ebendort T. 193. 43.
- 99 Müller-Karpe: ebendort S. 162-163. oder S. 117.
- 100 Müller-Karpe: ebendort Abb. 41. 13.
- 101 Kimmig: Die Urnenfelderkultur in Baden, Berlin 1940., 108. o., T. XVIII. A/1., B/1., F/1.
- 102 Fr. Stare: Halbmondförmige Rasiermesser aus Jugoslawien. Arheoloski Vestnik 8. (1957) Ljubljana S. 220. o., T. VII. A. 4, 6.
- 103 Müller-Karpe: Vollgriffschwerter S. 54.
- 104 Müller-Karpe: Beiträge. S. 225., zur Lanzenspitze
- 105 Vgl. Darnay: Sümeg... XXXII. t. 3-6.: Szigli- get, Holste: Hortfunde... Sióagárd, stb.
- 106 z.B. Darnay: Sümeg... XXII. t. 6., Somló.
- 107 Mozsolics: Celldömölk... T. 1... Lázár: A sághegyi... Abb 11. 1-2.
- 108 Miske: Velem... Grossköpfige Vasenkopfnadeln: T. XI. 8-10. 15. Kleinköpfige Vasenkopfnadeln: T. XI. 3-6.

## Le dépôt de l'âge du Bronze final de Románd

Le dépôt de l'âge du Bronze final, comprenant 220 pièces, est entré, en 1963, au Musée du Bakony de Veszprém en partie à titre de don et en partie par voie d'achat. La trouvaille fut mise au jour dans les confins de la commune de Románd, située au pied nord de la montagne du Bakony. Après avoir exposé les circonstances de la trouvaille et décrit les objets, les auteurs, en examinant les nombreux types d'objets, ont constaté ce qui suit. À côté des objets appartenant à la période des Champs d'Urnes et non appropriés à une datation, on retrouve plusieurs types caractéristiques de la période Ha A. C'est parmi ces types qu'ils énumèrent les fragment de l'épée à lame de poignée, les couteaux aux lames doucement arquées, aplaties à coups de marteau et munis d'épines servant de manche, les boucles de ceinturon et une partie des épingles. Ces objets qui constituent la partie mineure de la trouvaille, sont présents aussi dans l'entourage de la période Ha B. On peut démontrer la survivance d'une partie de ceux-ci dans la période Ha B. Considéré le nombre tant des types que des objets, la majeure partie du dépôt est constituée des objets apparus dans la période Ha B. On retrouve parmi ceux-ci tant les objets non appropriés à une périodisation (par exemple les faucilles), que les types qui permettent un classement plus précis. Les auteurs placent les haches ailées ainsi que les épingles au début de la période Ha B. L'épée à antenne, les couteaux aux lames arquées, les haches à étui, les ciseaux, et les rasoirs

en forme de croissant sont les représentants les plus caractéristiques de la période Ha B. 2. Les types qui marquent la dernière étape de la période Ha B sont parfaitement absents.

Pour classer selon la typologie le dépôt comprenant les objets d'une période relativement longue, deux possibilités nous sont offertes. On peut présumer que des objets conservés pendant un temps long aient été enfouis dans la terre en même temps assez que des objets plus récents de date, ainsi qu'il était fort fréquent dans le cas des trouvailles analogues. Mais il est aussi possible que les objets du dépôt marquent une période plus brève. Pour étayer cette supposition, il faudrait disposer de davantage de trouvailles authentiques livrées par les tombes de la Transdanubie; pour trouver leurs analogies les auteurs étaient réduits à des sites plus éloignés, et dans la datation des divers types ils se contredirent parfois eux-mêmes. De toute façon il semble certain que le dépôt de Románd qui, selon les indices, ne fut pas caché dans une habitation et qui contient pour la plupart les objets de métal confectionnés sur place, caractéristiques de la Transdanubie, de la civilisation des Champs d'Urnes, ait été enfoui en terre avant la fin de la période Ha B. Donc, ce n'est pas devant la nouvelle population arrivant, au début du premier âge du Fer (Ha C), de l'Occident, qu'il fut caché dans la terre.

*Péter Németh — István Torma*

## НАХОДКА СКЛАДА ПОЗДНЕЙ БРОНЗОВОЙ ЭПОХИ ИЗ С. РОМАНД.

Приступившую в вестремский Баконьский музей в 1933 году путем подарования и отчасти покупки находку склада численностью в 220 предметов нашли в 1933 году в околицах села Романд у северного подножья Баконьских гор. После описания обстановок находки и предметов, изучая предметы находки, в состав которой входят предметы многих типов, авторами установлено следующее. Рядом с предметами из эпохи могил с урнами, негодными для датировки, можно найти некоторые такие типы, которые уже характерны для эпохи *Ha A*. В том числе перечисляются фрагмент кинжала с пластинкой рукояти, ножи с плоско откованным штифтом черенка и со слабо изогнутым лезвием, пряжки для поясов и часть игл. Эти предметы, которые составляют меньшую часть состава находки, встречаются и в среде *Ha B*, как и по одной части находок можно доказывать, что они продолжают существовать и в среде *Ha B*. По численности типов и предметов большинство предметов принадлежит периоду *Ha B*. В их числе имеются в равной мере и предметы, негодные для дальнейшей периодизации (напр., серпы), как и предметы, которые способствуют более тонкой периодизации. Авторами датируются крылатые топоры и иглы от начала *Ha B*. Меч с антенной, ножи с изогнутыми лезвиями, топоры и зубила с ножными и серповидные бритвы представляют собой самые характерные представители периода *Ha B 2*. Полностью же отсут-

ствуют типы, характерные для последнего отрезка периода *Ha B*.

При оценке склада, содержащего сравнительно долгий период на основе типологии, по авторам открываются две возможности. Можно предполагать, что вместе с более новыми предметами зарыты в землю и сохранные в продолжение долгого времени предметы, как это обычно бывает в случае подобных находок. Но, с другой стороны, можно считать, что предметы склада указывают на более короткий период. Но для поддержания последнего мнения было бы необходимо знать больше надежных находок из могил из Задунайского края Венгрии. Затруднение заключается и в том, что при изыскании параллельных явлений авторы были вынуждены пользоваться данными более удаленных мест. Такое же влияние оказал и тот факт, что в связи с возникновением отдельных типов имеются противоречия иногда и в очерках одного у того же автора. Но во всяком случае кажется надежным, что романдский склад, который по признакам не скрыт на населенном пункте, и который содержит типы металлических изделий, характерных для Задунайского края, изготовленных на месте, культуры с могилами с урнами, зарыт в землю до конца периода *Ha B*. То-есть, эти предметы не укрывали от нового населения, занимающего новые территории от западного направления в начале ранней железной эпохи (*Ha C*).

Петер Немет, Иштван Торма