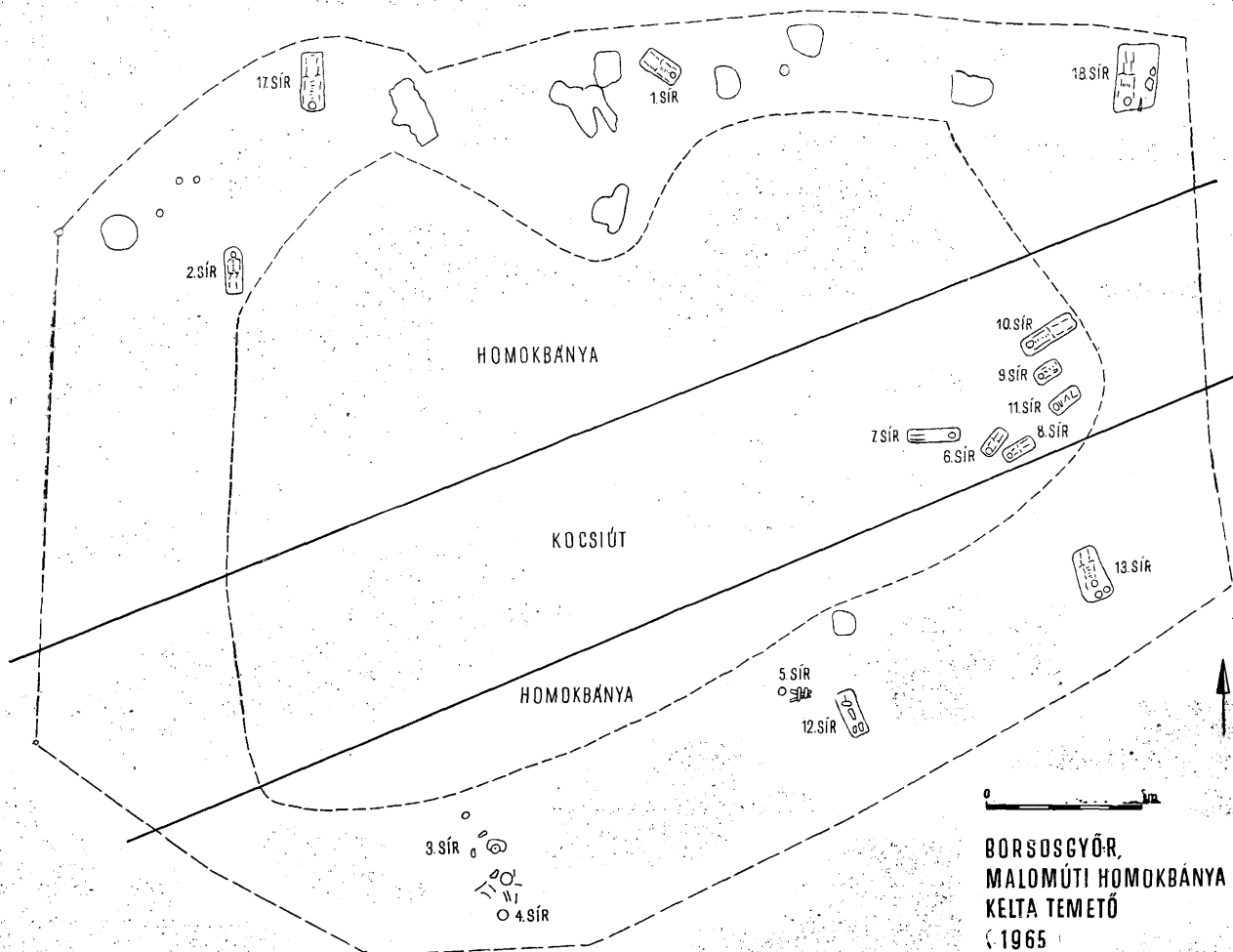


Korai kelta sirleletek Borsosgyőről és Kiskamondról

Elég kevés a hiteles kelta anyag Veszprém megye területéről és még kevesebb a pápai járásból (Kéttornyú-

lak, Nagydém és Vaszar.) Ezúttal két újabb lelőhely anyagát szeretnénk ismertetni.

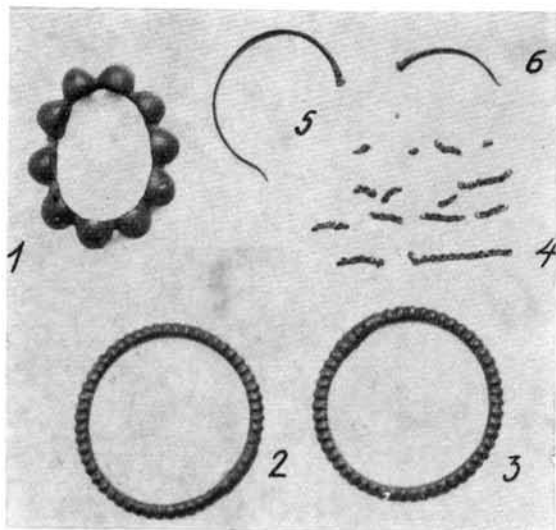


1. Borsosgyőr, Malomúti homokbánya, kelta temető (1965).

1. Borsosgyőr, Sandgrube von Malomut (Mühlenstraße), keltischer Friedhof (1965)

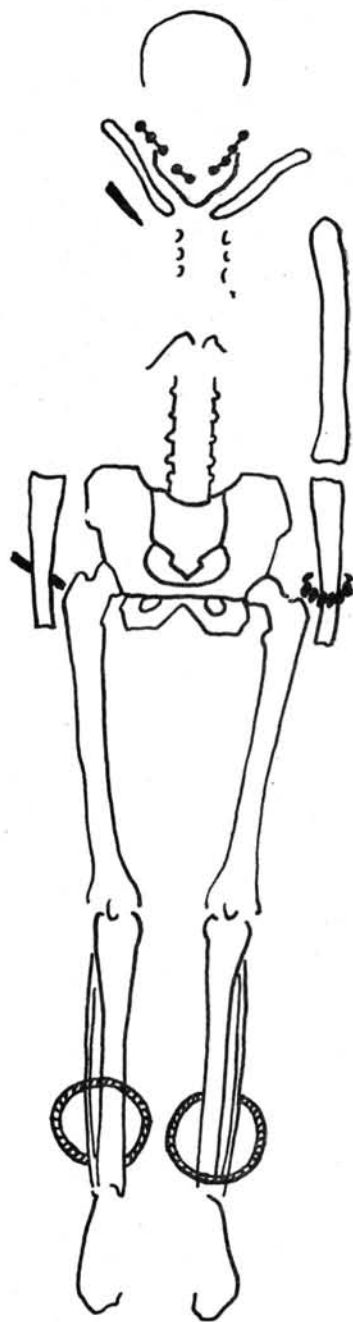
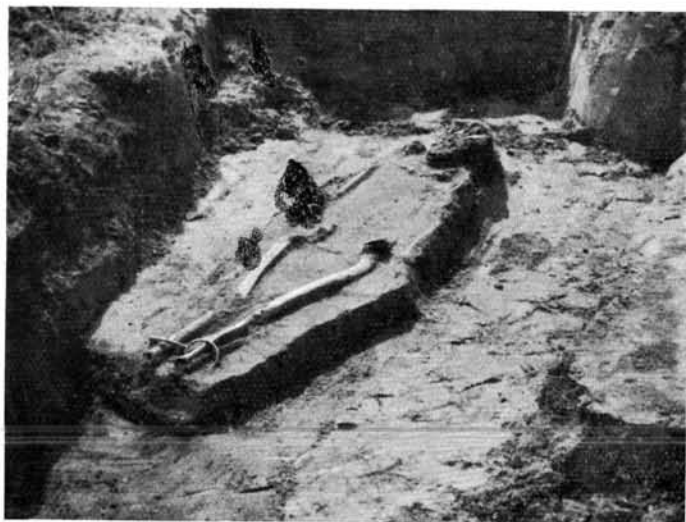
1. Borsosgyőr, Sablière de Malomút, cimetiére celte (1965)

1. Боршошдьер, Маломутские песчаные копи, кельтский могильник (1965)



2. Borsosgyőr 1-4: 2. sír, 5-6: szórvány
 2. Borsosgyőr 1-4: zweites Grab; 5-6: Bruchteile
 2. Borsosgyőr 1-4: tombe No 2, 5-6: trouvaille isolée
 2. Боршошдьёр, 1-4: 2-е погребение, 5-6: выборочное

3. Borsosgyőr 2. sír.
 3. Borsosgyőr, zweites Grab
 3. Borsosgyőr, tombe No 2
 3. Боршошдьёр, 2-е погребение



4. Borsosgyőr 2. sír rajza.
 4. Borsosgyőr, Zeichnung des zweiten Grabes
 4. Borsosgyőr, dessin de la tombe No 2
 4. Боршошдьёр, 2-е погребение — рисунок

1. BORSOSGYŐR

A Pápa közelében elterülő Borsosgyőr határában 1965-ben az u.n. Malomúti homokbányában (másik neve Lapos-domb vagy Deli-domb) a homok kitermelésekor kelta leletek kerültek elő. Ez az alacsony domb a községtől ÉNY-ra helyezkedik el. Kocsiút visz fel rá és ez folytatódik a bánya ovális alakú mélyében is.

Amikor a leletek felbukkanásáról a pápai Helytörténeti Múzeum értesült, a helyszínen mentőásatást kezdett ugyanezen év júniusában. Az ásatást a dombon található termények miatt még két ízben is folytatta. Az egyik, homokot bányászó borsosgyőri lakos hívta fel a figyelmet erre a lelőhelyre és egy innen származó kelta bronzkarperecet adott be a múzeumba (2. kép 5—6.). Az ásatás alkalmával az ovális alakú bánya széleit vizsgáltuk meg. A bolygatatlan részek gondos kikeresése után több kisebb gödör és néhány csontvázas sír került elő.¹ (1. kép.).

A sírok a legkülönbözőbb mélységben és irányban feküdtek.

1. sír. A sírgödör kirajzolódott (49×135 cm). A sír mélysége 84 cm. A váz hossza 133 cm, DK—ÉNY-i irányú. A váz rossz megtartású, a csigolyák, valamint a jobb alsó kar és a bokától lefelé a lábfej csontjai elenyésztek. Foga nem maradt. Idős nő (?) sírja volt. A jobb váll közelében egy erősen megrozsdásodott vasfibula töredékét találtuk, amely a restaurálásakor elmállott. A bal alsó lábszáron, a boka közelében egy őskori cserép hevert. A jobb boka alatt egy ugyancsak elmállott vasszőget találtunk.

2. sír. A sírgödör nem rajzolódott ki a sárgásszürke színű homokban. Mélysége 58 cm. A váz a sírban 147 cm hosszú, D-É-i irányú volt. A koponya rossz állapotban, fogai aprók. Az alsó állkapocs két részre törött és lejjebb csúszott, a patinától zöld. Női sír (3. kép). Alsó karszárai sem épek, valamint alsó lábszárai sem. A koponya baloldalán két íves, vaspálca-szerű tárgy feküdt rossz állapotban. Talán fibula maradványai. A nyakon apró, kis bronzpálcikákból és fogszerű kis csüngőkből álló nyakék volt, ez alatt apró karikákból összeállított bronzláncot ástunk ki. (1. kép 4.) A lánc a csigolyák alatt nem volt összekapcsolva, hanem csak egymásra hajtva (4. kép). A jobb kulcsont alatti vaskapocs a ruha összekapcsolásának a maradványa. A kis vasszűz két darabból állott, két bunkós vége egymás mellett feküdt.

7. Borsosgyőr 1—2: 6. sír, 3: 7. sír.

7. Borsosgyőr 1—2: sechstes Grab; 3: siebentes Grab

7. Borsosgyőr 1—2: tombe No 6, 3: tombe No 7

7. Боршошдьёр 1—2: 6-е погребение, 3: 7-е погребение



5. Borsosgyőr 1—4: 3. sír.

5. Borsosgyőr 1—4: drittes Grab

5. Borsosgyőr, 1—4: tombe No 3

5. Боршошдьёр, 1—4: 3-е погребение

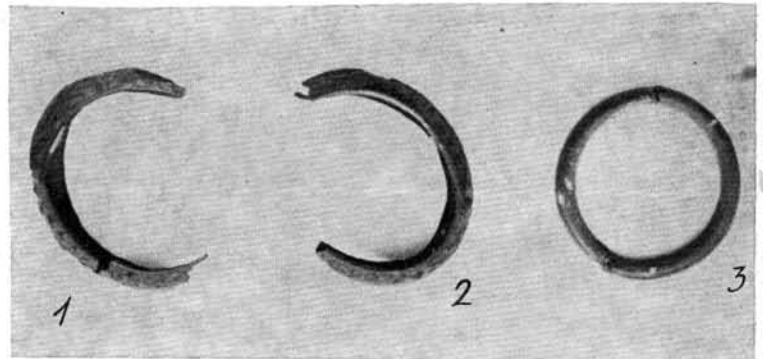


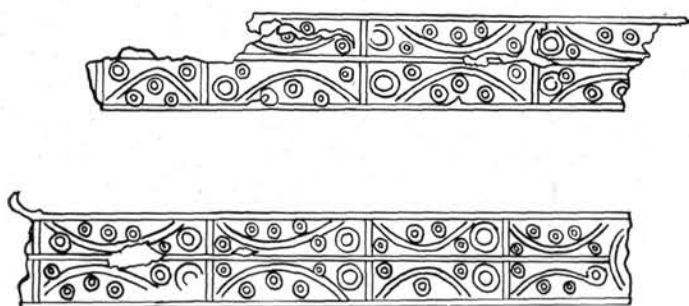
6. Borsosgyőr 4. sír.

6. Borsosgyőr, viertes Grab

6. Borsosgyőr, tombe No 4

6. Боршошдьёр, 4-е погребение.





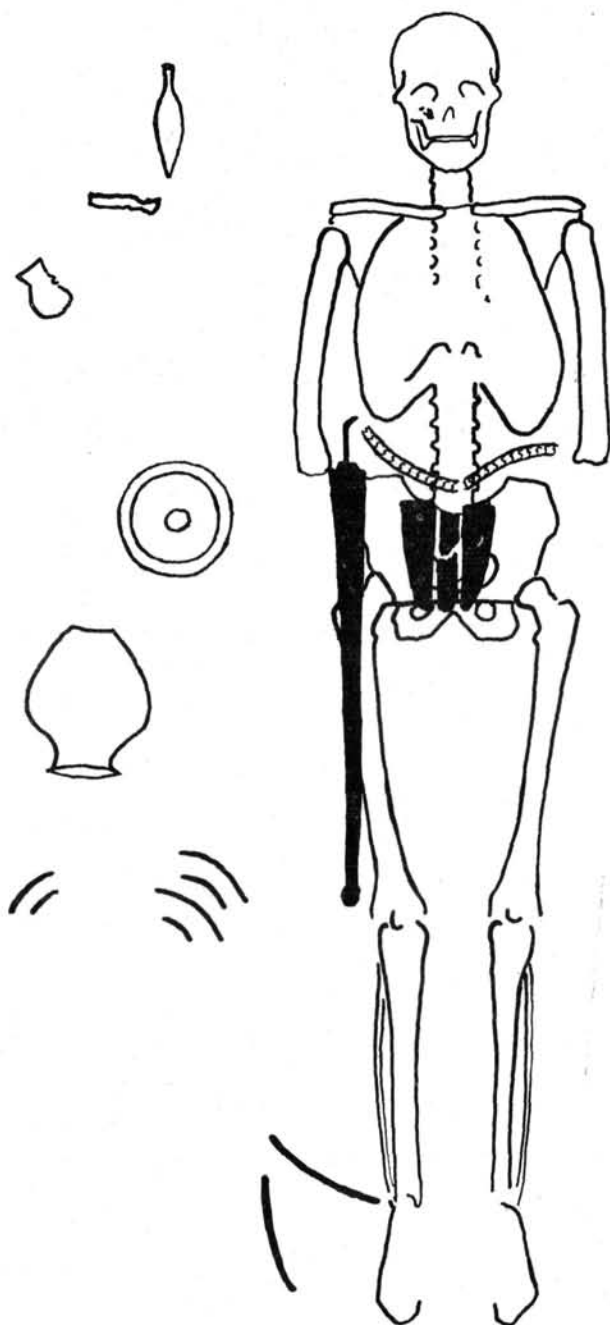
8. Borsosgyőr 6. sír karperecének díszítése.
 8. Borsosgyőr, Verzierung des Armbandes vom sechsten Grab
 8. Borsosgyőr, ornementation du bracelet de la tombe 6
 8. Боршошдьёр, 6-е погребение, отделка браслета.

Ebből is az következtethető, hogy a ruha nyitva volt a sírban. A töredékes bal alsó karszáron egy 10 dudorból álló, ovális alakú, bronz babos-karperecre találtunk (1. kép 1.). A jobb alsó karszár alatt két kis íves vas pálcá feküdt. Bal alsó lábszárán egy, a lábfej felé dőlt bronz lábperec (1. kép.), jobb alsó lábszárán hasonló üreges bronz lábperec a medence felé dőlt (1. kép 3.). A lábperecek szélén alig kivehető kis dudorok vannak.

3. sír. Szőlőtelepítéskor bolygatott sír. Az árkokban ültetett szőlő sora teljesen szétdőlt a csontvázat, amelynek csak néhány kisebb csontja maradt eredeti helyén, egy szitula formájú edény (5. kép 3.) közelében. Ugyancsak előkerült a szőlőtelepítéskor egy szájával lefelé fordított kisebb csupor (5. kép 4.). A fazék egy behú-



9. Borsosgyőr 1—2: 13. sír.
 9. Borsosgyőr 1—2: dreizehntes Grab
 9. Borsosgyőr, 1—2: tombe no 13
 9. Боршошдьёр 1—2: 13-е погребение



10. kép

10. Borsosgyőr 18. sír rajza.
 10. Borsosgyőr, Zeichnung des achtzehnten Grabes
 10. Borsosgyőr, dessin de la tombe No 18
 10. Боршошдьёр, 18-е погребение — рисунок

11. Borsosgyőr 18. sír pajzsdudorának rajza
 11. Borsosgyőr, Zeichnung des Schildpuffers vom achtzehnten Grab
 11. Dessin de l'ombon de la tombe No 18
 11. Боршошдьёр, 18-е погребение. Рисунок выпуклой части щита

zott peremű, piros színű tálon állott, amelyet nem tudunk az elmállástól megmenteni. Volt a sírban még egy sötétszürke színű tálka is (5. kép 1.), továbbá egy fekete színű, durva kivitelű, grafitozott kis tál (5. kép 2.) és egy nagyobb, sötétszürke színű edényalj.

4. sír. Szintén a szőlőtelepítésekor dűlták fel. Eredeti helyén maradt egy csupor 40 cm mélyen (6. kép). Ez szürke színű, az alján omphalossal.

5. sír. 95 cm mélyen újabb sír került elő. Csak két felső lábszára feküdt eredeti helyén. A 3. és 4. sír maradványai alól került elő az 5. sír néhány emléke.

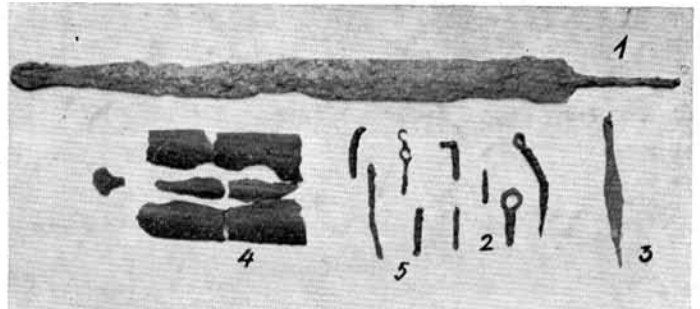
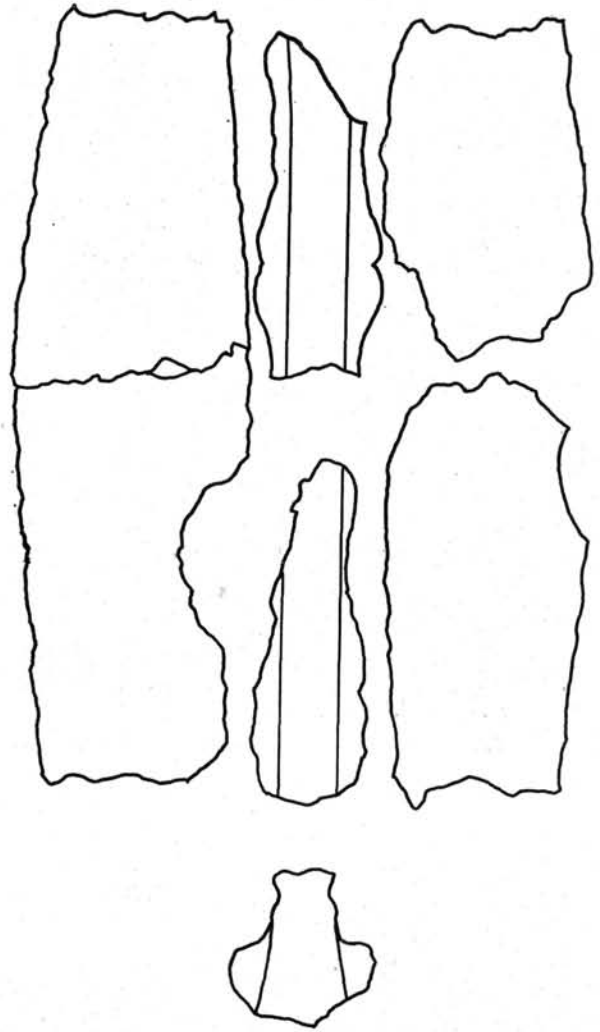
6. sír. Gyermeksír, gödre 20×74 cm, mélysége 50 cm. A váz hossza 68 cm, DNY-ÉK irányban feküdt. A láb közelében a szőlőtelepítők itt is megbolygatták a talajt. A koponyától D felé egy kis kagylót találtunk. Valószínűleg a kar mellett is dolgozó szőlőmunkások egy bronpléhből készült, díszített karperec két felét is elmozdították eredeti helyéről. Így az egyik fele a láb közelében a sír fölött került elő, a másik fele pedig a csontvázról É felé (7. kép 1-2.). A karperec pólhlapja szögben törik, kívül téglalap alakú formákban íves vonalak és kis karikák helyezkednek el rajta. A minta gondosan szerkesztett és megrajzolt (8. kép).

7. sír. Ugyancsak újabban bolygatott sír. A csontok nagy összevisszaságban kerültek elő, azonkívül egy edény alsó része és töredék a pereméből. Az edény fenéke 35 cm mélyen volt. Az edénytől É-ra, de közvetlenül mellette a megbolygatott földben egy kör alakú, két helyen repedt lignitkarperecre találtunk (7. kép 3.).

8. sír. Egy felületben négy sírt ástunk ki, amelyek mindegyike áldozatul esett a szőlő alá forgatásnak. 25 cm mélyen váz feküdt, koponya és a jobb alsó lábszár nélkül. A csontok végei erősen elenyésztek. A sírgödör 25×114 cm. Leletek nem voltak a sírban.

9. sír. Mélysége 28 cm, ÉK-DNY-i irányú. Igen erős volt itt a bolygatás. A koponyától a medencéig voltak csontok, a váz többi részét elásták a bolygatók. A váz mellett egy vékony, bronzdrótból készült gyűrű volt.

10. sír. A sírgödör 28×150 cm, 30 cm mély. A váz hossza 142 cm volt. A csontváz karjai hiányoztak az újabbkori bolygatás miatt. A valószínűleg női sírban a



12. Borsosgyőr 1-5: 18. sír.
 12. Borsosgyőr 1-5: achtzehntes Grab
 12. Borsosgyőr 1-5: tombe No 18
 12. Боршошдьёр 1-5: 18-е погребение



vállnál bronzfibula tűtartója maradt meg. Ugyancsak itt találtunk egy kis bronzkarikákból álló lánc töredékét. A koponya alatt két kis vékony bronzhuzalból készült karika volt.

11. sír. Ezt a sírt oldalról érték el a bolygatók, s csak elvétve találtunk a csontok maradványaira. A sírt már régebben is bolygatták. Fektetésének iránya DNY-ÉK-i. Mélysége 35 cm. Leleteket nem találtunk benne.

12. sír. Csak néhány csont került elő, egyik sem feküdt eredeti helyén. Egy kis bronzhulladék és egy bronzfibula kisebb töredéke a szőlőárok K-i részében hevert, 58 cm mélyen.

13. sír. 32×154 cm nagyságú sírgödörben bolygatatlan férfisír, 56 cm mélyen. Fektetése D-É-i irányú. A csontváz nagyon rossz állapotú. A koponya elfordult



13. Borsosgyőr, 1–2: 18. sír.

13. Borsosgyőr 1–2: achtzehntes Grab

13. Borsosgyőr 1–2: tombe No 18

13. Боршошдьёр 1—2: 1-е погребение

a helyéből, az alsó állkapocs NY felé irányult. A koponya mögött (tehát D felé) egy barnás színű, öblös tál feküdt. (9. kép 1.). Mellette K felé egy fekete színű bögrét találtunk (9. kép 2.). A bal vállnál egy vasfibula töredéke hevert. A jobb mellen és a bal felső lábszáron egy-egy kis cserép volt, a koponyánál levő tál peremtöredékei, ezek valószínűleg állatok révén kerültek ilyen messze a táltól.

17. sír. Az egyik felületben két, nagyjában egyforma kör alakú gödröt találtunk. Az egyikben néhány kisebb cserép volt, a másikban újabb kelta sírra akadunk 88 cm mélyen. A sírgödör 85×180 cm. A váz hossza a sírban lemérve 146 cm, D-É irányú. Valószínűleg férfi sír. A koponya jobbra (tehát K felé) billenve. A jobb kar kissé K felé toldott és így a csigolyák sora NY felé nyomódott el. A medence és a lábak elferdülése folytatódik. A váz erőteljes férfira vall. Csuklótól és bokától lefelé hiányoznak a csontok. A bal alsó lábszártól NY felé egy barnáspiros színű, nagy edény töredékei voltak találhatóak (perem és válltöredék). Az edényen kívül három állatsont is volt a sír földjében.

18. sír. A bánya K-i felében, egy újabb felületben gazdagabb sírra találtunk. A sírgödör méretei: 90×180 cm. A csontváz 95 cm mélyen feküdt, a hossza 170 cm (10. kép). A csontok jó állapotban voltak. A koponyától K felé a tokjával D felé néző vaslándzsa feküdt (12. kép 3.). Mellette volt egy kisebb állatsont. Ide került állati bolygatás révén a tál kis peremtöredéke. Majd É felé a csontváz derekánál egy széles és magas formájú, fekete színű tálal találtunk (13. kép 1.). Ettől É felé egy sárgás színű fazék feküdt félrebillenve (13. kép 2.). Tovább a váz mellett a felső lábszár közepének a magasságában két elmállott állatsont is volt. A test és a jobb kar között feküdt egy hosszú, egyenes pengéjű vaskard (12. kép 1.). A kard hegyén a koptató is rajta maradt, a markolattüske a sírban kissé a váz csigolyasora felé hajlott, de ez a kiemeléskor elmállott. A derékon megmaradt a 8-as formájú csavart kardlanc, vasból, hét darabban (12. kép 2.). Az egyik töredéken megmaradt a lánc becsatolásának a maradványa is.

14. Borsosgyőr, sírmaradvány.

14. Borsosgyőr, Grabrest

14. Borsosgyőr, vestíge tombal

14. Боршошдьёр, остатки могильника

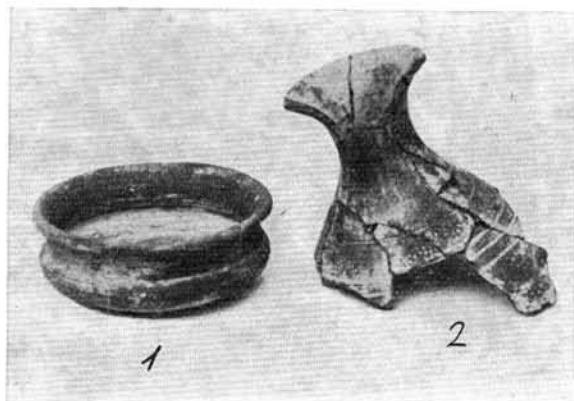
15. Borsosgyőr 1–2: sirmaradvány edényei.
 15. Borsosgyőr 1–2: Geschirre vom Grabrest
 15. Borsosgyőr 1–2: pots du vestige tombal
 15. Боршошдьёр 1—2: остатки посуды из могильника

A csontváz medencéjének középvonalánál helyezkedett el egy címerpajzs-alakú, három gerincből álló pajzsdudor, amely a jobb medence fölötti részt foglalta el (12. kép 4., és 11. kép.). A felszedésnél a pajzsdudor hét darabra hullott, de így is összeállítható, 22 cm hosszú, legnagyobb szélessége 15 cm (11. kép). A pajzsdudoron még fennmaradtak a felerősítésre szánt szögek kis töredékei. A jobb alsó lábszár külső oldalánál a lábszár felé irányuló íves pajzsperevetet találtunk (12. kép 5.). A jobb bokán kívül egy lapos vaslemez volt; rendeltetése egyelőre ismeretlen.

A sírok leírása után meg kell még említenünk két edényt, illetőleg töredéket, amelyek kirabolt sírhoz tartozhattak. A bánya É-i szélén kívül találtunk erre az egykori sirmaradványra (14. kép). 47 cm mélyen egy kis kelta tálra akadunk. Az alján omphalos van (15. kép 1.). Ettől K-re 54 cm mélyen találtunk rá egy egykorú palack felső részére (15. kép 2.). A vállán két párhuzamos dupla vonal között díszítés látható, amelyen két félköríves patkóformában apró pontsorokat ismerhetünk fel. Két egymástól távol álló patkóforma felső pontjaira, illetőleg íveire egy harmadik támaszkodik (16. kép).

A sírok mélységi adatai igen változóak voltak. 25 cm-től — 95 cm-ig. 14 sír közül 7 volt 50 cm mélyen vagy azon alul. Csak egy esetben fordult elő, hogy két emeletben volt egy-egy sír: a 4. sír 40 cm mélyen került elő, míg alatta az 5. sír 77, illetőleg 95 cm mélyen helyezkedett el. A bolygatások miatt nem lehet e két sír anyagát különválasztani, az 5. sírban nem találtunk leleteket.

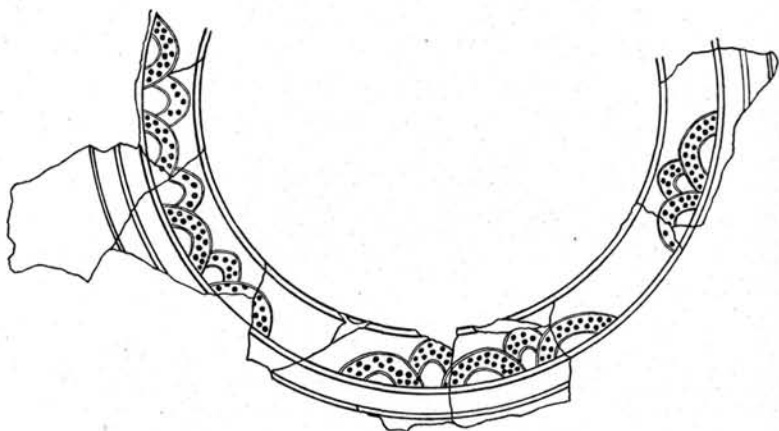
K-NY irányban egy sír sem feküdt. A megfigyelt irányítások szerint 6 sírban a váz koponyája D-nek vagy DK-, DNY-nak és a láb így É felé irányult. 6 esetben pedig a fej volt ÉK felé. Ezek a sírok egy felületben kerültek elő és határozottan különálló csoportot alkottak. A nemek szerinti megállapítás a leletek alapján azt mutatja, hogy négy férfi, és három női síron kívül egy gyermeké is előfordult. A temető É felé már nem folytatódik. D-i irányban (a falu felé) a domb aljában is próbáltunk kutatni, de ez sem járt eredménnyel. Valószínűleg csak a Malomúti dűlőút felé lehetne még sikeresen ásatni. De elképzelhető az is, hogy már csak a temető



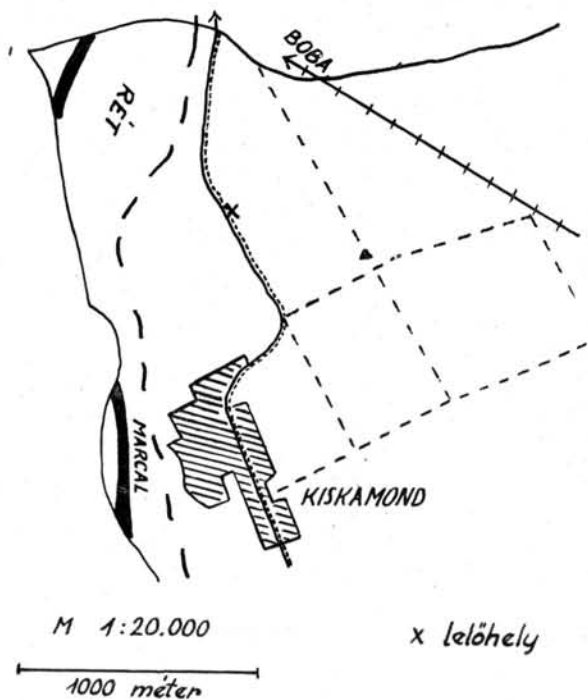
szélső sírjait sikerült a mentőásatás alkalmával megtalálni.

A kis temető leletanyagában van néhány olyan tárgy, amely külön említésre méltó. A bronzékszerek közül a 2. sírban talált, 10 tagból álló baboskarperec (1. kép 1.) hasonló a kémendi³ és kódsdi⁴ példányhoz, valamint a gyomaihoz⁵ is. Tehát ez a karperec a La-Tène C periódusából való. Az ugyancsak a 2. sírban talált üreges lábperecek (1. kép 2—3.) megfelelői ismét csak Kéménden kerültek elő.⁶ Az ilyen típusú lábperec tehát már a B periódusban is előfordult.

A szórványosan talált karperec pecsétlős végeivel (1. kép 5—6.) a kódsdi példányhoz hasonlít, amely a La-Tène B és C periódusban is előfordul.⁷ A 6. sírban talált, két darabra törött, lemezből készült karperec (7. kép 1—2.) megfelelőjét ugyancsak Kósdon találták meg,⁸ hasonlít hozzá az Érsekújváron előkerült és üvegből készült karperec is.⁹ Az Apáti-pusztán napvilágra jött példány formában egyezik vele.¹⁰ Itt kell még megemlékeznünk



16. Borsosgyőr sirmaradvány 2. edényének díszítése.
 16. Verzierung des zweiten Geschirrs von Grabrest
 16. Borsosgyőr, ornementation du pot du vestige tombal No 2
 16. Боршошдьёр, остатки 2-го могильника, украшения на посуде

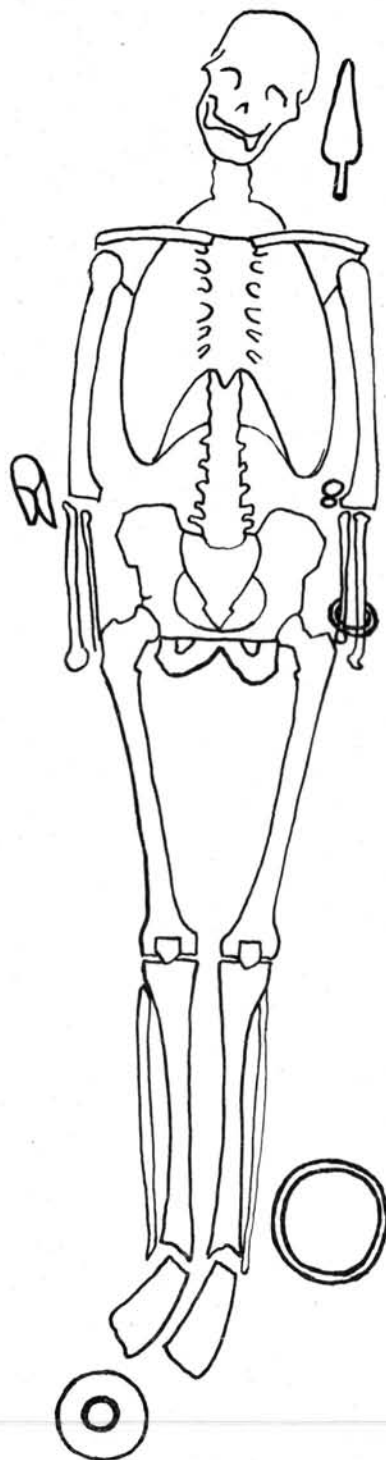


17. Kiskamond kelta temető helye.
 17. Kiskamond, Stelle des keltischen Friedhofs
 17. Kiskamond, site du cimetière celté
 17. Кишкамонд, место кельтского могильника

arról a kis bronzfibulatöredékről is, amelyet a 10. sírból ástunk ki. Feltevéssünk szerint ez, egy fibulának a tűtartója volt, hasonlít egy kódsi fibulához.¹¹ Vasfibula töredéke a 13. sírban tűnt fel, valószínűleg a C periódus elejéről származik.¹²

A La-Tène C periódusból származó sírokban találtak olyan apró, kis tagokból álló bronzláncokat, amelyek nálunk a 2. (1. kép 4.) és a 10. sírban kerültek elő.¹³

A fegyverek közül meg kell említenünk a 18. sír vaskardját (12. kép 1.), amelynek koptatója a tokhoz simul és részben a Pécs-köztemetői,¹⁴ részben a kódsi kardhoz áll közel.¹⁵ Mindezek a kardok a C periódusból származnak. A mi kardunk markolatáról letörött az íves kihajlású markolatvég, időközben a restaurálás alkalmával elmállott. Az előbbi sírban a csontváz derekán 8-as, csavart formájú kardlánc is volt (12. kép 2.).



18. Kiskamond 1. sír rajza.
 18. Kiskamond, Zeichnung des ersten Grabes
 18. Kiskamond, dessin de la tombe No 1
 18. Кишкамонд, 1-е погребение — рисунок

19. Kiskamond 1–7: 1. sír.

19. Kiskamond 1–7: erstes Grab

19. Kiskamond 1–7: tombe No 1

19. Қишқамонд 1—7: 1-е погребение.

Ez általános forma a La-Tène C periódus elejétől kezdve él. Ilyen a perkáti kardlanc¹⁶ és a Jutasról előkerült is.¹⁷ Meg kell még említeni az analógiák között a felsőzsuki kardlancot is, amely mindenben hasonló a borsosgyőrihez.¹⁸ A lánc egyik végén kis begömbülés volt, a másikon pedig kis karika, azaz fülecske. Márton szerint erre függesztették fel a vágókést.¹⁹

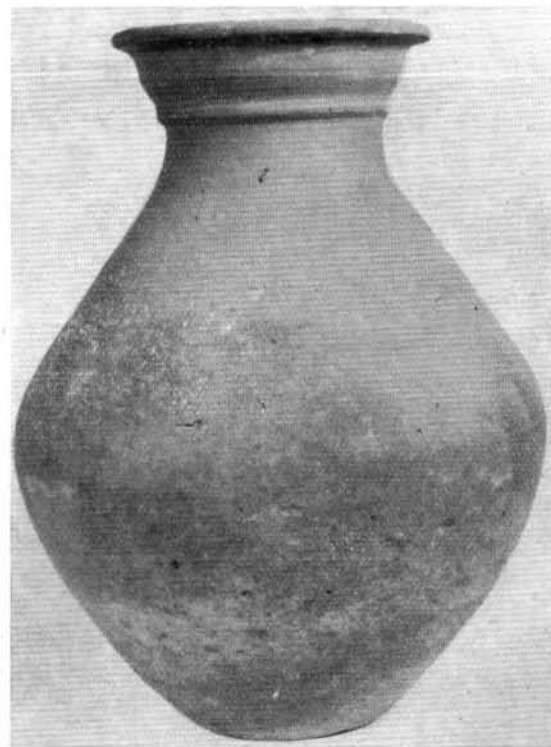
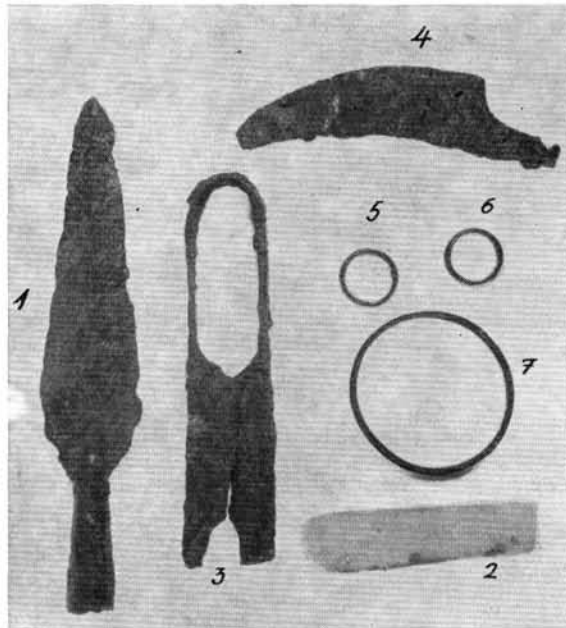
A 18. sír vaslándzsája (12. kép 3.) a fejnél volt, annak a jobb oldalán, hegyével a lábfej irányában. A Felsőmérán talált lándzsa²⁰ és a rozvágyi sírból kiásott lándzsa a megfelelői.²¹

Az előbb tárgyalt gazdag sír anyagában volt egy pajzs is, illetőleg pajzsdudor (11. kép és 12. kép 4.). Edigi ismereteink szerint csak két darabból összetett pajzsdudor került elő hazánkban sírokból. A borsosgyőri ellenben három, hosszúkás dudorból áll és lefelé hegyesedő forma, amelyet Pittioni fiatalabb formának tart.²² Két darabból összetett a kódsi, hosszúkás formájú pajzsdudor.²³

Az edények közül a 18. sírban talált fazékhoz hasonlót (13. kép 2.) Ordód-Babótról ismerünk.²⁴ A borsosgyőri fazék hasa kissé feljebb van. Ez a forma is a C periódusba illik bele. A szűknyakú edénytöredék (15. kép 2.) analógiáját Győr, Kálvárián találták meg, ugyancsak temetőben.²⁵ Díszítése alapján a C periódus elejéről származik. Az alsópécsi urnán látható nagyjából hasonló díszítés.²⁶ Az edény-nyakon található minta elrendezésére analógiát alig találni, bár egy római kerámia-díszítéseket ismertető dolgozatban Foust hasonló mintát közöl.²⁷

A tálak közül a legnagyobb már a B periódusban ismeretes (13. kép 1.)²⁸ A 3. sír kézzel formált tálja a bonyhádihoz hasonlít és a C időszakból származik (5. kép 2.).²⁹ A 13. sír öblös tálja (9. kép 1.) és a 10. sz. alatt talált kis tálka (15. kép 1.) ugyancsak ebből a periódusból való.³⁰ A csuprok is a C időszakból erednek (5. kép 4.; 6. kép),³¹ bár már a B periódusban is előfordulnak. A 13. sír bögréje (9. kép 2.) ismét csak a harmadik periódusra vall.

A fentiek alapján a borsosgyőri mentőásatással feltárt csontvázas kelta temetőrészlet a La-Tène C periódusának az elejéről való.

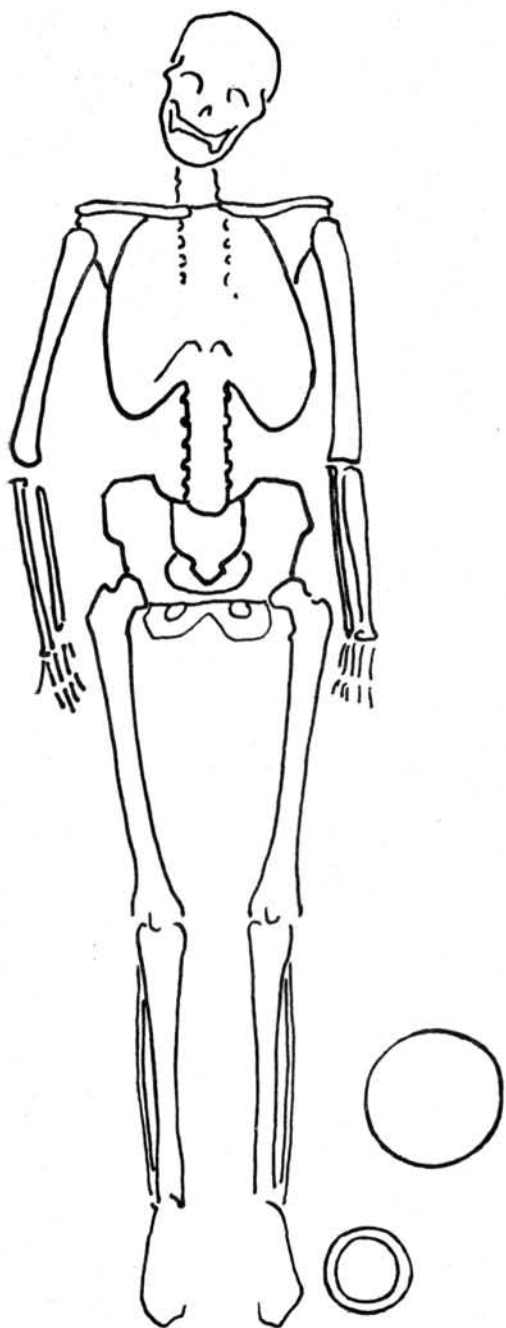


20. Kiskamond 1: 1. sír.

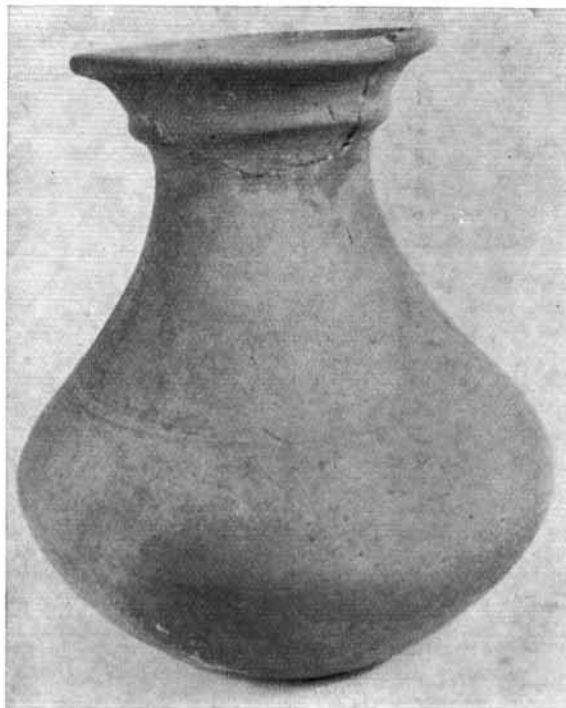
20. Kiskamond 1: erstes Grab

20. Kiskamond 1: tombe No 1

20. Қишқамонд; 1-е погребение

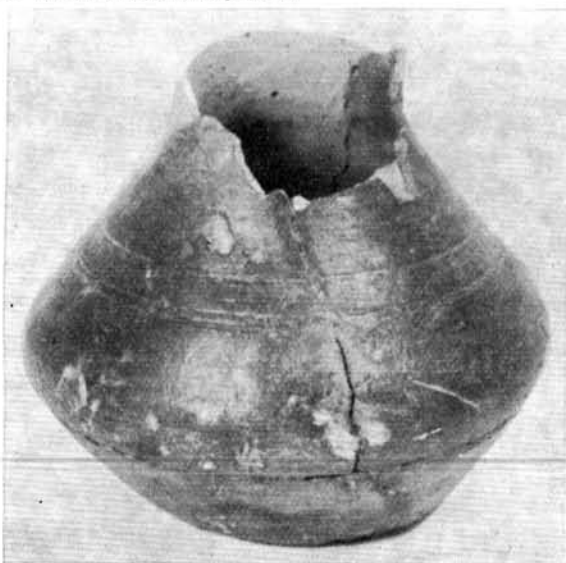


21. Kiskamond 2. sir rajza
 21. Kiskamond, Zeichnung des zweiten Grabes
 21. Kiskamond 2: dessin de la tombe No 2
 21. Қишқамонд, 2-е погребение — рисунок



22. Kiskamond 2. sir.
 22. Kiskamond, zweites Grab
 22. Kiskamond, tombe No 2
 22. Қишқамонд, 2-е погребение

23. Kiskamond 3. sir.
 23. Kiskamond, drittes Grab
 23. Kiskamond, tombe No 3
 23. Қишқамонд, 3-е погребение



2. KISKAMOND

A másik hasonló sorsra került kelta temető a veszprémmegyei Kiskamond (devecseri járás) község határában található. Első alkalommal 1960-ban hoztak be a veszprémi múzeumba a lelőhelyről szórványosan kelta anyagot. A második alkalommal (1961) pedig három sírt tárt itt fel Éri István és Németh Péter.

A lelőhely a községtől É-ra, a Bobára vívő országút mellett fekszik, a faluvégtől mintegy 300 m-re (17. kép). Az itt megnyílt homokbányában voltak a kelta sírok. Meg kell még említeni azt is, hogy néhány évtizede, a kövesút készítésekor ennek a temetőnek a NY-i szélét átvágták és állítólag akkor is kerültek elő sírok.

1. sír. A sírgödör alakját nem ismerjük. A sír mélysége 100 cm, a váz hossza 180 cm, a fektetés iránya D-É. A férfi váz koponyája kissé balra billent, a lábfejek jobbra fordultak (18. kép). A sír leletei: széles testű vaslándzsa (19. kép 1.) a bal vállnál, nagyjában hasáb-alakú köszörűkő (19. kép 2.), vasolló (19. kép 3.) és íves formájú vaskés (19. kép 4.), a váz jobb könyöke mellett egymáson; két széles bronzgyűrű (19. kép 5–6.) a test és a bal könyök között, zárt bronzkarperec (19. kép 7.) a bal csuklón, tál a bal alsó lábszár mellett (ma ez már hiányzik a sír anyagából) és urna a jobb lábfej végéről (20. kép), sötét színű, széles hasú, a nyaka erősen profilált.

2. sír. 100 cm széles sírgödörben 135 cm mélyen női váz volt. D-É irányban feküdt. Koponyája kissé jobbra fordult (21. kép). A sír mellékletei: lent ülő hasú, sötét színű és profilált, széles peremű urna (22. kép) és egy, ma már ismeretlen tál a bal alsó lábszár közeléből. A tálon és mellette állatcsontok heverték.

3. sír. 135 cm mélyen fiatal gyermek sírja. A váz hossza 75 cm, DNY-ÉK-i irányú. A nagycsontok kivételével a váz többi része megsemmisült vagy csak nyomokban volt látható. Mellékletek: töredékes, barnás színű csupor (23. kép) a koponya bal oldalán és egy kisebb tál (24. kép) a bal lábfej közelében. A tálban és mellette állatcsontok voltak.

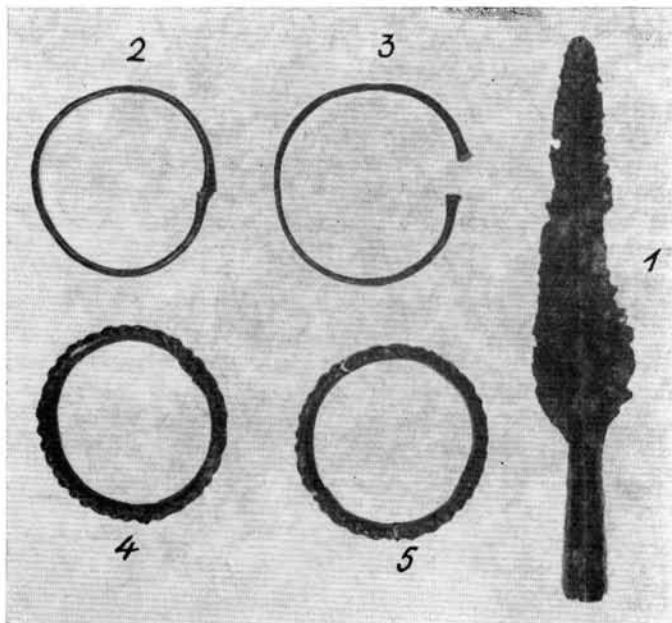
A három sír mélységi adatai közel állanak egymáshoz. Mindegyik 1 m körüli mélységben került elő. A fektetés pedig D-É-i irányú.

Az 1. sír metszőkése 14 cm hosszú, markolatának, illetőleg markolatüskéjének nagy része hiányzik és a legjobban hasonlít a Stomfán talált késhez.³² (19. kép 4.). A váz jobb oldalán talált vasolló (19. kép 3.) általános forma. Az ugyancsak ezen a helyen talált köszörűkő (19. kép 2.) nagyjából négyzetes, oszlop alakú töredék, a Jutason előkerült példány a megfelelője.³³ A koponyánál előkerült vaslándzsához (19. kép 1.) hasonló szórványosan napvilágra került ezen a lelőhelyen



24. Kiskamond 3. sír.
24. Kiskamond, drittes Grab
24. Kiskamond, tombe No 3
24. Кишкамонд, 3-е погребение

25. Kiskamond 1–5: szórvány.
25. Kiskamond 1–5: Bruchteile
25. Kiskamond 1–5: trouvaillie isolée
25. Кишкамонд 1–5: выборочное





26. Kiskamond szórvány
 26. Kiskamond, Bruchteile
 26. Kiskamond: trouvaille isolée
 26. Кишкамонд, выборочное

27. Kiskamond szórvány.
 27. Kiskamond, Bruchteile
 27. Kiskamond: trouvaille isolée
 27. Кишкамонд, выборочное



1960-ban (25. kép 1.). Mindkettő analógiáját Sopron Bécsei-dombon találták meg.³⁴ Mind a kettő zömökebb és szélesebb a borsosgyőrinél (12. kép 3.). Két bronz gyűrű sima felületével (19. kép 5—6.) és egy zárt, díszítetlen felületű bronzkarperec (19. kép 7.) mindegyike a La-Tène B szakaszába való. Az ebben a sírban talált urna magas formájával (20. kép) a B és C periódusban él. Ezek szerint a sír a B periódus végéről származik.

A 2. sír már leírt urnája formájánál fogva a C szakaszból származik (22. kép).³⁵

A 3. sír tálja mélyen ülő forma (24. kép), a Kósdon talált urnával erős rokonságot mutat. Ez Hunyady beosztása szerint a tálakon belül a 4. forma,³⁶ és a B periódusban általános. A sírból előkerült töredékes csupor (23. kép) megfelelője Kőrös-hegyről való.³⁷ Az edény lágyprofilú forma és ismét csak a B periódusból származik.

A kiskamondi lelőhelyen talált három sír anyagának vizsgálatánál is hasonló eredményre jutunk, mint a borsosgyőri sírok leletanyagánál.

A teljesség kedvéért érdemes még néhány szóval az ugyanitt szórványosan talált leletekről is megemlékezni, amelyek két alkalommal kerültek a Bakonyi Múzeumba. Két pecsétlős végű bronzkarperec (25. kép 2—3) ugyancsak a B periódusból való és a Győrújszállási temető egyik karperecéhez hasonlít.³⁸ A második típusú kiskamondi karperec bekarcolt díszű felületével egy kódsi karperechez áll a legközelebb.³⁹ Két másik bronzkarperecen alig látható tagok sora van, minden egyes tagon kis, kidomborodó gömbös díszekkel. (25. kép 4—5.). A tagok sűrű díszítése, illetőleg elosztása szempontjából hasonlít a két borsosgyőri karperechez (1. kép 2—3.). Kéméndről ismerünk egy hasonló díszítésű karperecet.⁴⁰ A szórványosan talált bronzkarperecek tehát ugyancsak a B periódusból valók. Kisebb bronzkarperectöredékek is maradtak meg erről a lelőhelyről.

Még 1960-ban került elő innen egy nagy, urnaforma (26. kép) nagy zömök hassal; ennek megfelelői Apahidán⁴¹ és Litéren⁴² kerültek elő. Ez a forma a La-Tène B szakaszra jellemző. Két másik, szórványos edény közül az egyik egy nagy, lapos tál omphalossal. Ez a tál hasonlít az alsuti La-Tène C típusú ún. 3. formájú tálhoz.⁴³ Van a szórványos leletek között egy szitulaforma (27. kép) is, amely 1960-ban került a múzeumba; színe szürke, pereme lapos és éppen ebben tér el csak a rábatamási, hasonló kelta szitulaformától.⁴⁴ Ez az edény a C periódus egyik jellemző edényformája.

A kiskamondi szórványos leletek között több a La-Tène C szakaszból való és így a kiskamondi kelta temetőrészlet leleteit együttvéve ugyancsak a C periódus elejéről származtatjuk.

Mithay Sándor

JEGYZETEK

- ¹ Az említett kisebb-nagyobb, leginkább szeszélyes formájú gödrök rendeltetéséről egyelőre nem lehet biztosat állítani. Van olyan gödör is, amely sírformájú, de a legtöbb kisebb beásásnak a következménye.
- ² A számozás sorrendjében 14—16-ig számú gödröket számoztunk be és így nem akarjuk az ásítás eredeti számozását megbolygatni.
- ³ Hunyady Iona: Die Kelten im Karpatenbecken, Diss. Pann. Ser. II. No 18. (Budapest, 1942.) Taf. IX. Fig. 12.
- ⁴ Tompa Ferenc: 25 Jahre Urgeschichtsforschung in Ungarn 1912—1936, 24/25. Bericht d. Röm.—Germ. Komm. (1934/35), Taf. 55. Fig. 13.
- ⁵ Hunyady id. m. Taf. XXI. Fig. 1., 18.
- ⁶ Uo. Taf. X. Fig. 22., 28., 12.
- ⁷ Uo. Taf. XXIX. Fig. 1., 93.
- ⁸ Uo. Taf. XXIX. Fig. 1., 10. kép 2.
- ⁹ Uo. Taf. XXXII. Fig. 5.
- ¹⁰ Wosinsky Mór: Tolnavarmegye az őskortól a honfoglalásig, II. k. (Bp. 1896), 573., XLII. t. 2, 8. — Hunyady id. m. 98.
- ¹¹ Uo. Taf. XX. Fig. 8.
- ¹² Uo. Taf. XLI. Fig. 5., Győr—Kálvária, 134.
- ¹³ Uo. Taf. XIII. Fig. 9., 105. Gyoma.
- ¹⁴ Uo. Taf. XLII. Fig. 5., 111.
- ¹⁵ Tompa id. m. Taf. 55. Fig. 1.
- ¹⁶ Hunyady id. m. 20. kép 3., 118. — Récsey Viktor: A perkátai urnatemető és vaskori lelet Fejér megyében AÉ (1890) III. kép 267.
- ¹⁷ Hunyady id. m. Taf. LI. Fig. 12., 118.
- ¹⁸ Uo. 34. kép 4. — AÉ (1912) kép a 172. lapon.
- ¹⁹ Márton Lajos: A korai La-Tène sírok leletanyaga, Dolg. (Szeged 1934), XXIII. t. 3., 94.
- ²⁰ Hunyady id. m. 7. kép 7. — AÉ (1905) I. kép 7., 263—264.
- ²¹ Hunyady id. m. Taf. IV. Fig. 15.
- ²² Pittioni, Richard: La-Tène in Niederösterreich, Materialien zur Urgeschichte Österreichs (Wien, 1930), 85.
- ²³ Márton id. m. 49. — Fettich Nándor: Prehisztórikus temető nyomai Kósdon Nógrádmegyében, AÉ (1923—26) 234. — Hunyady id. m. Taf. XLIX. Fig. 7., 121.
- ²⁴ Uo. Taf. LXXXII. Fig. 1., 144. 13. pont.
- ²⁵ Uo. Taf. LXI. Fig. 5., 134.
- ²⁶ Márton id. m. Taf. XVIII. Fig. 1., Taf. XIX.
- ²⁷ Foust, Georges: Céramiques de IV.^e siècle dans la Villa de Montmaurin (Haute-Garonne), OGAM Tome XIII. Fasc. 2—3. (Rennes 1961), Planche LIII.
- ²⁸ Hunyady id. m. LVII. t. 2. Fertőmeggyes, 128.
- ²⁹ Uo. Taf. LVIII. Fig. 25., 133.
- ³⁰ Uo. Taf. LVIII. Fig. 1., Győr-Szeszgyár, 130. és Taf. LVII. Fig. 9. Alcsút, 129.
- ³¹ Uo. 137.
- ³² Uo. Taf. LII. Fig. 2., 124.
- ³³ Uo. Taf. LIII. Fig. 19., 127.
- ³⁴ Uo. Taf. L. Fig. 1., 120.
- ³⁵ Uo. Taf. L. Fig. 1., 120.
- ³⁶ Uo. Taf. LXXXII. Fig. 5., 143.
- ³⁷ Uo. Taf. LX. Fig. 1a., 129. és Taf. L. Fig. 3. Beled. 127. uo. Taf. LXVIII. Fig. 11., 137.
- ³⁸ Uo. Taf. XXVII. Fig. 4., 93.
- ³⁹ Uo. Taf. XXIX. Fig. 2., 93.
- ⁴⁰ Uo. Taf. X. Fig. 27.
- ⁴¹ Uo. Taf. LXX. Fig. 5.
- ⁴² Uo. LXVII. Fig. 19., 136., 7.
- ⁴³ Uo. Taf. LVII. Fig. 8., 128.
- ⁴⁴ Uo. Taf. LXIV. Fig. 4., 135. — Itt szeretném megköszönni Éri Istvánnak és Németh Péternek, hogy a kis-kamondi leletek közlését átengedték.

Funde von frühkeltischen Gräbern bei Borsosgyőr und Kiskamond

1965 wurden in den Sandgruben von Borsosgyőr, in der Nähe von Pápa, Gräber mit keltischen Skeletten geborgen. Durch drei kleinere Ausgrabungen wurden 14 Gräber ans Licht gebracht. Die bedeutendsten unter diesen sind ein Frauengrab (Nr. 2) und ein Mannesgrab (Nr. 18). In dem Frauengrab wurden ein Armband mit Bohnenverzierungen und zwei hohle Beinbänder aus Bronze gefunden. In dem achtzehnten Grab befanden sich eine Lanze, ein Schwert, ein Schildpuffer, ein Schildrandbeschlag und Geschirre.

Ihrem Fundmaterial nach rühren die Gräber vom Anfang der Periode LaTène C her.

Ebenfalls im Komitate Veszprém, in der Umgebung der Gemeinde Kiskamond des Kreises Devecser, wurden beim Sandgraben in den Jahren 1961—62 drei Gräber aus frühkeltischen Zeiten ans Licht gebracht. Der Hauptteil des Fundmaterials der drei Gräber kommt aus dem Abschnitt B der Periode La-Tène, ein Bruchteil des Friedhofes dürfte jedoch, wegen ein paar Funden aus der Periode C, dieser Periode zugerechnet werden.

Sándor Mithay

Trouvailles tombales pré-celtiques de Borsosgyőr et de Kiskamond

En 1965, aux confins de Borsosgyőr, village situé près de Pápa, nous avons sauvé des tombes celtiques du pic des sabliers. Au cours de trois fouilles assez modestes nous avons découvert 14 tombes, dont les plus importantes sont une de femme (2^e tombe) et une d'homme (18^e tombe). Dans la tombe de femme nous avons trouvé un bracelet bosselé et deux jambelets creux en bronze. Dans le tombeau 18 il y avait des ferrures des lance, de sabre, une chaîne d'épée, un ombon, des ferrures de bouclier et des pots.

Les tombes, d'après leurs trouvailles, remontent au début de la période C de La Tène.

Toujours dans le département Veszprém, dans le district de Devecser, se trouve le village de Kiskamond à la frontière duquel, dans une sablière, 3 tombes de l'époque pré-celtique ont été découvertes en 1960—1961. La majeure partie des trouvailles vient de la période B de la Tène, mais — à cause de quelques trouvailles provenant de la période C — nous considérons ces fragments de sépulture comme remonant à la période C.

Sándor Mithay

РАСКОПКИ РАННИХ КЕЛЬТСКИХ ПОГРЕБЕНИЙ В БОРШОШДЬЁРЕ И КИШКАМОНДЕ

В 1965-м году на окраине села Боршошдьёра, расположенного вблизи Папа, в песочном карьере нами были спасены кельтские погребения. При проведении трех небольших раскопок было обнаружено четырнадцать погребений. Из них наиболее интересными являются одно женское (2-е) и одно мужское (18-е) погребения. В женском погребении нами найдены два полых ножных браслета и браслет из бронзы. В 18-м погребении были: копье, меч, цепь от меча, выпуклая часть щита, часть чеканки щита, конец щита с чеканкой и посуда.

Эти погребения, судя по материалам находок, относятся к началу периода La-Tène C.

На границе села Кишкмонд, также входящего в комитат Веспрем, в 1960—61 годах при добыче песка из карьера было обнаружено три погребения, относящиеся к кельтскому периоду. Большая часть найденных предметов относится к периоду La-Tène B, но несколько находок относится к периоду C, поэтому мы и считаем остатки могильника относящимися к периоду C.

Шандор Митау