

A Szigligeti Arborétum története és dendrologiai értékei

A Balaton dényugati szögletében, ősi időkről regélő, romokkal koronázott Várhegy tövében, a Tapolca-patak mellett fekszik a 17 hold (közel 10 hektár) terjedelmű Szigligeti Arborétum.

Alapításáról, korábbi adatairól nem lelhető semmi közelebbi az irodalomban. A várról, annak török- és kuruc időkbeli szerepéről, tönkretételéről stb. sokhelyt olvashatunk — de a volt *Puttyányi Géza*-féle, majd (1916-tól) *Eszterházy Pál*-féle kastélyról alig 1—2 sorban emlékeznek meg. Még mostohább a sorsa parkjának: „...szép idős fák, látványos tiszafák találhatóak benne” — ennyi a leghosszabb említés róla.

A kastély 1780 körül épült (írja Kozák Károly az 1961-ben megjelent „*Szigliget*” című munkájában), s valószínűen az utána következő esztendőkből létesítették a park első kezdeményét is (1. ábra). Ezen adatot alátámasztja az a néhány ma is itt élő, jó másfél évszázados korúra becsülhető fa: a nagy kaukázusi jegenyefenyő, az öreg tiszafa (2. és 3. ábra), vén tölgyek és fűzfák, vaskos törzsű borostyán tövek.

A park területét mai nagyságára 1930-ban bővítették, s az új rész északi szegélyére (az onnan támadó szelek ellen) véderdő sávot telepítettek. Érdeemes megemlíteni, hogy a park gondozója közel 30 éven át **TALABÉR GÁBOR** kertész volt, s a jelenlegi kertész: **TÖREKI JÓZSEF** 34 éve ápolja a gyűjtemény értékeit.

Ma a kastélyban az Irodalmi Alap „*Alkotók Háza*” működik. A tájképileg szép, örökzöldekben gazdag gyűjteménnyé fejlesztett arborétumát pedig értékei miatt tette védetté 1953-ban az Országos Természetvédelmi Hivatal.

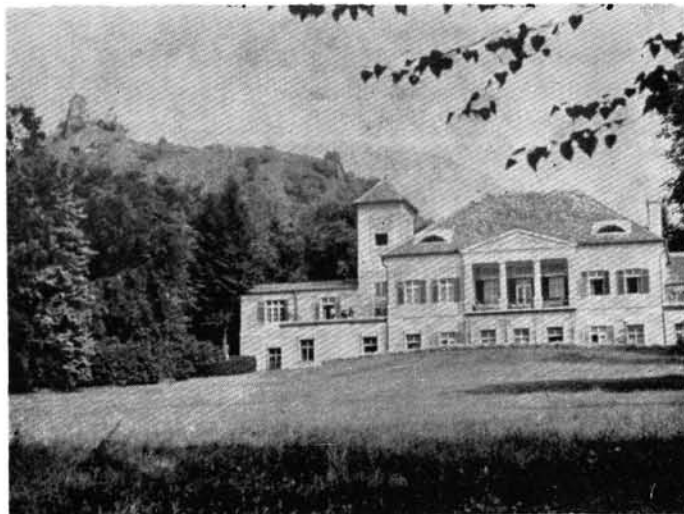
Az arborétumban 1967-ben összeállított kataszter szerint 521 féle fás növény: fa és cserje faj és változat él, továbbá gazdag az évelővirág együttese. A többi hazai arborétum anyagával egybevetve a gyűjtemény fenyőfélékbeni gazdagsága számottevőnek mondható. Az 521 féle fás növényből 121 esik a *tülevelűekre*.

Ha a növénykasztort *származáshely* szerint vizsgáljuk, alábbi megoszlást állapíthatunk meg:

Európai	111 faj, melyből 14 a fenyőfaj,
Ázsiai	152 faj, melyből 22 a fenyőfaj,
Afrikai	2 faj, melyből 2 a fenyőfaj,
Észak-amerikai	86 faj, melyből 29 a fenyőfaj,
Dél-amerikai	3 faj, melyből — a fenyőfaj.

(Ez az összeállítás a változatok és alakok sorát figyelembe nem véve, az alapfajok adatait tartalmazza.) A származáshelyi adatok további boncolása arra az érdekes tényre világít rá, hogy gyűjteményünk *keletázsiai fajokban a leggazdagabb*, mert a 152 ázsiai fajból 118 a távolkeleti faj, 22 fenyőfajából 16 ilyen.

A különösebben értékes egyedek közt egy kis tallózásra indulva az említésre méltókról külön is szólunk.



1. Parkrészet a kastéllyal, háttérben a szigligeti vár (foto Papp Jenő)

1. Parkabschnitt mit dem Kastell, im Hintergrund die Burg von Szigliget

1. Vue du parc avec le château. Au fond la forteresse de Szigliget

1. Часть парка и дворец, на заднем плане сизлигетская крепость



2. Kaukázusi jegenyefenyő (*Abies nordmanniana*) (foto Papp Jenő)

2. Kaukasische Tanne (*Abies nordmanniana*)

2. Sapin de Caucase (*Abies nordmanniana*)

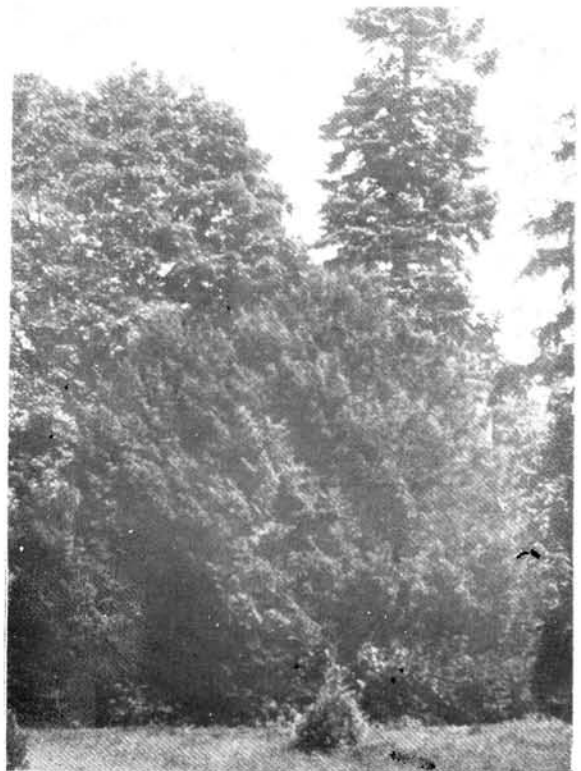
2. Кавказкая пихта (*Abies nordmanniana*).

legértékesebb. — A többtűs-fenyők változatos sorából a két legszebb megvan a gyűjteményben: a himalájai selyemfenyő és a kínai ezüsttörzsűfenyő. Sajnos ez az utóbbi még csak fiatal, s törzse ezüstoffenyű hófehérré csak idős korában lesz. Kalifornia büszkeségéből, az ott többévezredes kort is megélt mammutfenyőből is van egy szépen fejlődő példányunk.

A Kelet-Kína Anhwei tartományából származó páfrányfenyő csak távolabbi rokona fenyőinknek. Legyező alakú levelei összel, lehülésük előtt aranyárgára színeződnek. Példányunk 20 m magas, törzse 155 cm körmértű.

A tiszafa neve ellenére többnyire erőteljes bokorra fejlődik (3. ábra). Fatermetűt csak ritkán láthatunk hazánkban. E kevesek közül az egyik

A kastély közelében van az arborétum legnagyobb fája, a 3 m törzskörmértű, s 30 m-nél magasabb kaukázusi jegenyefenyő (2. ábra). — A hamvas, hosszútűjű kolorádófenyőből több nagy példány is van, viszont az Andaluziából származó, legszebb küllemű jegenyefenyőből csak fiatalok ígéréstével rendelkezünk. — A sudártermetű gyantáscédrusból kisebbeken kívül egy méteres törzskörmértű is magasodik a véderdő szélén. — Az Atlaszhegység és a libanoni Taurusz híreségeiből, a pompás cédrusokból 1—1 van a gyűjteményben. — Kelet és Nyugat hamisciprusaiból hosszú sor, szebbnél szebb változat ékeskedik itt. — Több példány van a japán-ciprusból is. — A ritka kínai mammutfenyőből két erőteljesen fejlődő fiatal örvendezteti a szakember látogatókat. — A 16 féle lucfenyő közül a japán-luc a



3. Tiszafa (*Taxus baccata*) (foto Papp Jenő)

3. Eibe (*Taxus baccata*)

3. II (*Taxus baccata*)

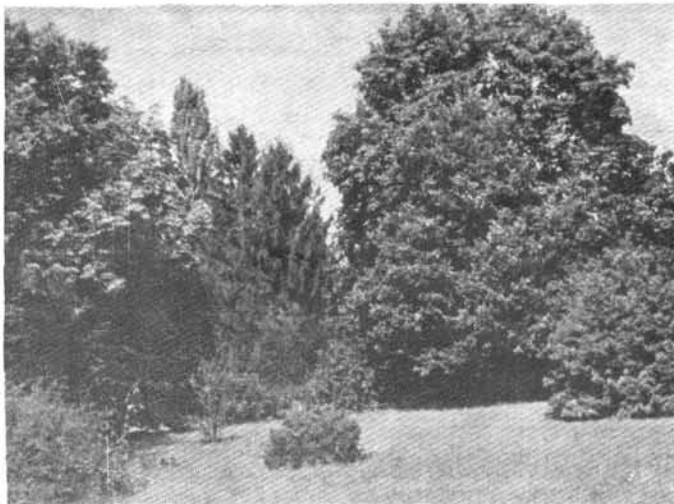
3. Tűc (*Taxus baccata*)

4. Részlet az Arborétumból (foto Papp Jenő)

4. Abschnitt des Arboretums

4. Vue de l'arboréte

4. Часть арборетума



itt van a kastély déli sarka mellett, törzskörmérete közel másfél méter, s 16 méter magas.

20 féle juharfánk közül a különösen szép őszi lombszíneződésűek Japánból származnak.

A színesvirágú bokrétafák (vadgesztenyék) sora emeli a tavaszi virágpompát.

A finomlombú nyírfák fehér törzse jó színfoltot képez a sötétlombú fenyők között (5. ábra).

Az észak-amerikai fűszercserje sötétvörös virágai szamóccáéra emlékeztető illatukat estefelé árasztják, azért nevezik alkonyillat-nak is.

A kínai júdásfa érdekessége, hogy lombfakadás előtti, koratavasszal megjelenő virágáradata nem a vékony gallyakat, hanem a vastagabb ágakat lepi el. Egyes virágai még a vaskos fatörzsön is megjelennek.

A kert ékességei a hatalmas koronájú bükkfák. Több változata is meglelhető a gyűjteményben.

Az örökzöld, aranysárga, nagyvirágú orbánfű törpecserjéből oly hatalmas állomány van, amilyent egy hazai gyűjteményben sem láthatunk másutt.

Az örökzöld magyalok változatainak egész sora örvendeztetni meg szép piros terméseivel télvíz

idején a felkeresőket. Idős példányainknál nagyobbak csak a szelestei arborétumban láthatók hazánkban.

A liliomfák (magnóliák) kis- és nagyvirágú, kis- és nagylevelű, korai és kései változataiból gazdag sorozat emeli az arborétum pompáját.

A gyűjtemény különlegessége a dél-amerikai, télálló medvetalp-kaktusz.

Hazánkban csak a Dráva mellékén, s ott is csak ritkaságként előforduló komlógyertyánból is van egy példányunk.

A hatalmas fejlett 4—5 m törzskörméretű boglárfa (platánok) évről évre otthont nyújtanak az egyik legragyogóbb tollazatú madarunknak: a szalakótának.

A japán stórax-cserjék dús virításukkal a nyárelő megszépítői.

A tűztövis-cserjéket ősszel — s részben télen — színes terméseik tömege teszi feltűnővé.

A közel 4 m törzskörméretű tölgyveteránunkon kívül a tölgy fajok és változatok sorából az összes fánk közül legutolsónak kizöldelő „kései-



5. Fehér nyír (*Betula verrucosa*) és idős japán akác (*Sophora japonica*)

5. Weissbirke (*Betula verrucosa*) und alte Sauerschate (*Sophora japonica*)

5. Bouleau blanc (*Betula verrucosa*) et vieux sophora (*Sophora japonica*)

5. Белая береза *Betula verrucosa* и старая японская акация *Sophora japonica*.



6. Részlet az Arborétumról a tóval (foto Kol)

6. Abschnitt des Arboretums mit dem Teich

6. Vue de l'arborète avec l'étang

6. Часть арборетума и озеро

A neve dacára Kínából származó „japán-akác”-nak (5. ábra) pirosvirágú változata is megelhető itt.

Az orgonák sok szép változatán kívül van néhány példány az erdélyi „magyar-orgoná”-ból is.

Feltűnő küllemű a szúrós fegyverzettel megakott kínai tüskés sárgafa.

Gazdag az arboretum élő-növény gyűjteménye is.

* * *

Az arboretum teljes biológiai együttesének felderítését tűztük célul, így a fák, cserjék és virágokon kívül itt lakó egyéb élőlények sorával is meg kell ismerkednünk.

Az egyszerűbb és fejlettebb növényeknek, állatoknak változatos élőteret nyújtanak az itteni fák, cserjék, a verőfényes gyepterületek, a fák árnyas alja, az arboretumban levő kis tó (6. ábra), a nyugati szegélyt képező langyosvizű Tapolci-patak, sziklák, kőfalak, stb.

Munkánk jelen első részében főleg a botanika tárgykörébe tartozókat vesszük sorra.

Az itt fellelhető *algákat* (moszatokat) dr. KOL ERZSÉBET, a biológiai tudományok kandidátusa, a kolozsvári Bolyai Tudományegyetem volt rendes tanára, a Természettudományi Múzeum tudományos főmunkatársa dolgozta fel. A gombákat dr. TÓTH SÁNDOR tudományos kutató, a zuzmókat dr. VERSEGHY KLÁRA tudományos kutató, a mohákat VAJDA LÁSZLÓ tudományos kutató, a Természettudományi Múzeum munkatársai ismertetik.

A növényeken élőlények (rovarok, stb.) elváltozásokat, *gubacsokat* okoznak. Sok faj lelhető belőlük az arboretumban. Feldolgozójuk AMBRUS BÉLA főiskolai tanár, a Természettudományi Múzeum külső munkatársa.

tölgy” érdemel külön említést, melyet az erdészek tölgnemesítés szempontjából tartanak értékesnek.

A hazánkban egyedül csak a bátorligeti rezervátumban élő, remontáló (évente többször virító) *babérfűzből* is van néhány példányunk.

A *havasszépe* (rododendron) bokrokat tavasszal gyönyörű, színes, illatos virágáradat borítja el.

Rózsagyűjteményünk gazdag a *hibrid rózsák*, *babarózsák*, *kúszórózsák*, *parkrózsák* változataiban, mégis legértékesebbnek egy egyszerű virágú vadrózsát: a ritka, magyar „*szentendrei-rózsát*” tartjuk.

Kevés helyen látható másutt hazánkban a Himalája aljáról, Afganisztánból származó *bogyóspáng* örökzöld törpecserje.

A SZIGLIGETI ARBORÉTUM NÖVÉNYKATASZTERE

I. Fák és cserjék

Nyitvatermők — Gymnospermae

<i>Tudományos név</i>	<i>Magyar név</i>	<i>Származási hely</i>
<i>Abies alba</i> Mill.	köz. jegegyfenyő (= jf.)	Középeurópa hegyvidéke
<i>Abies amabilis</i> Forbes	vöröstobozú jf.	Oregon, Kolumbia
<i>Abies cephalonica</i> Loud.	görög jf.	Görögország hegyvidéke
<i>Abies cilicica</i> Carr.	kisázsiai jf.	Kisázsia, Cilícia
<i>Abies concolor</i> Hoopes	kolorádói jf.	Kolorádó, Kalifornia
<i>Abies concolor</i> cv. <i>compacta</i> Horn.	törpe kolorádói jf.	
<i>Abies conc.</i> cv. <i>violacea</i> Beissn.	hamvas kolorádói jf.	
<i>Abies lasiocarpa</i> Nutt.	szigláshegységi jf.	Alaszka, Oregon, Utah
<i>Abies nordmanniana</i> Spach.	kaukázusi jf.	Kaukázus
<i>Abies numidica</i> De Lannoy	numidiai jf.	É.-Afrika: Numídia
<i>Abies pinsapo</i> Boiss.	andalúziai jf.	D.-Spanyolorsz.: Andalúzia
<i>Abies pinsapo</i> cv. <i>glauca</i> Beissn.	hamvas and. jf.	D.-Spanyolorsz.: Andalúzia
<i>Abies veitchii</i> Ldl.	kéktobozú jf.	Közép-Japán
<i>Abies vilmorinii</i> Mast.	francia jf.	Hibrid
<i>Calocedrus decurrens</i> Florin.	gyantáscédrus	Ny—É.-Amerika
<i>Cedrus atlantica</i> cv. <i>glauca</i> Beissn.	kékes atlaszcédrus	É.-Afrika: Atlasz hg
<i>Cedrus libani</i> A. Rich.	libanoni cédrus	Libanon: Taurusz hg
<i>Cephalotaxus drupacea</i> Koidz.	japán áltiszafa	Japán
<i>Cephalotaxus fortunei</i> Hook.	kínai áltiszafa	Közép-Kína
<i>Chamaecyparis lawsoniana</i> Parl	oregoni hamisciprus (= o. hc.)	Oregon, Kalifornia
<i>Chamaecyp. laws.</i> cv. <i>albospica</i> Beissn.	fehértarka o. hc.	
<i>Chamaecyp. laws.</i> cv. <i>alumi</i> Beissn.	hamvas o. hc.	
<i>Cham. laws.</i> cv. <i>erectaglauca</i> Beissn.	karsú-hamvas o. hc.	
<i>Chamaecyp. laws.</i> cv. <i>depkenii</i> Beissn.	depkeni o. hc.	
<i>Chamaecyp. laws.</i> cv. <i>glauca</i> Beissn.	kék o. hc.	
<i>Cham. laws.</i> cv. <i>fletcheri</i> Horn.	változékony o. hc.	
<i>Cham. laws.</i> cv. <i>fraseria</i> Beissn.	oszlopos o. hc.	
<i>Cham. laws.</i> cv. <i>stewartii</i> Boom.	aranyos o. hc.	
<i>Cham. laws.</i> cv. <i>Triomf. van Boskoop</i> Beissn.	pompás o. hc.	
<i>Cham. laws.</i> cv. <i>wisselii</i> Wiss.	aprótús o. hc.	
<i>Chamaecyparis nootkatensis</i>	nutka hamisciprus	Alaszka, Kolumbia
<i>Chamaecyparis obtusa</i> Endl.	hinoki hamisciprus	Japán
<i>Cham. obt.</i> cv. <i>filicoides</i> Hartw.	páfránylevelű h. c.	
<i>Cham. obt.</i> cv. <i>nana-compacta</i> Krü.	törpe hinoki h. c.	
<i>Chamaecyparis pisifera</i> Endl.	szavára hamisciprus	Japán
<i>Cham. pis.</i> cv. <i>aurea</i> Henk.	aranyos szavára h. c.	
<i>Cham. pis.</i> cv. <i>filifera</i> Hartw.	fonalaslevelű sz. h. c.	
<i>Cham. pis.</i> cv. <i>plumosaaurea</i> Otto	göndörlevelű sz. h. c.	
<i>Cham. pis.</i> cv. <i>squarrosa</i> Beissn.	ezüstkék sz. h. c.	
<i>Chamaecyparis thyoides ericoides</i> Carr.	borzas mocsári h. c.	Kanada, É.-Karolina
<i>Cham. thyoides</i> cv. <i>glauca</i> Endl.	kékes mocsári h. c.	
<i>Cryptomeria japonica</i> D. Don.	japánciprus	Japán
<i>Cunninghamia lanceolata</i> Hook.	kínai szűrősfenyő	Közép-Kína
<i>Ginkgo biloba</i> L.	páfrányfenyő	Kelet-Kína, Anhwei
<i>Juniperus chinensis</i> cv. <i>pfitzeriana</i> Späth.	Pfitzer kínai borókája	Kelet-Kína, Anhwei
<i>Juniperus communis</i> L.	közönséges borókafenyő	Európa. É.-Ázsia, É.-Afrika
<i>Juniperus comm.</i> cv. <i>stricta</i> Carr.	oszlopos borókafenyő	
<i>Juniperus horizontalis</i> Mnch.	amerikai henye borókaf.	Észak-Amerika
<i>Junip. sabina</i> cv. <i>tamariscifolia</i> Koehne	tamariszklevelű borókaf.	
<i>Juniperus virginiana</i> L.	virginiai borókafenyő	Kanadától Floridáig
<i>Juniperus virg.</i> cv. <i>elegantissima</i> Hochst	csinos virg. borókafenyő	
<i>Junip. virg.</i> cv. <i>fastigiata</i> Hesse	tornyos virg. borókafenyő	
<i>Junip. virg.</i> cv. <i>glauca</i> Beissn.	kékhamvas virg. bf.	
<i>Junip. virg.</i> cv. <i>nana-compacta</i> Beissn.	törpe-gömbös vrg. bf.	
<i>Junip. virg.</i> cv. <i>pseudocupressus</i> Oud.	ezüstborókafenyő	

<i>Tudományos név</i>	<i>Magyar név</i>	<i>Származási hely</i>
Larix decidua Mill.	európai vörösfenyő	Európa mérs. öve
Larix laricina K. Koch	amerikai vörösfenyő	Keleti Észak-Amerika
Larix leptolepis Gord.	japán vörösfenyő	Japán; Hondó
Metasequoia glyptostroboides Cheng. & Hu	kínai mammutfenyő	Kína: Hupeh
Picea abies Karst.	közönséges lucfenyő	É.-Európa, Köz.-Európa hv.
Picea abies cv. compacta Kirchn.	törpe lucfenyő (= lf.)	
Picea abies cv. finedonensis Gord.	aranyoshajtású lf.	
Picea abies cv. pumila-glauca Kent.	hamvas-gömbös lf.	
Picea abies cv. repens Bailey	henye lucfenyő	
Picea glauca Voss.	fehér lucfenyő	Keleti É.-Amerika
Picea omorika Purkyne	szerb lucfenyő	Bosznia, Szerbia
Picea orientalis Lk.	keleti lucfenyő	Kaukázus, Kisázsia
Picea pungens Engelm.	szürke fenyő	Kolorádó, Utah: Sziklás hg.
Picea pung. cv. argentea Beissn.	ezüstfenyő	
Picea pung. cv. columnaris Schelle	tornyos szürkefenyő	
Picea pung. cv. glauca Beissn.	ezüstkék fenyő (= f.)	
Picea pung. cv. glauca „Koster”	pompás ezüstkék f.	
Picea pung. cv. gl. „Moerheimii”	Moerheimi ezüstkék f.	
Picea pung. cv. gl. „Vuykii”	Vuyki ezüstkék fenyője	
Picea torano Koehne	japán lucfenyő	Közép-Japán
Pinus ayacahuite Ehrh.	mexikói símafenyő	Mexicó, Quatemala
Pinus bungeana Zucc.	kínai ezüsttörzsű f.	Észak-Kína
Pinus cembra L.	cirbolyafenyő	Alpok, Kárpátok, Szibéria
Pinus flexilis James	nevadai cirbolyaf.	Texasz, Alberta
Pinus jeffreyi Balf.	hosszútűs erdeifenyő	Kalifornia, Oregon
Pinus mugo Turra.	hegyi törpefenyő	Közép- és dél-európai hv.
Pinus nigra Arn.	feketefenyő	Köz.-Európától Ny.-Ázsiáig
Pinus nigra v. austriaca Bad.	osztrákfenyő	Ausztria, Balkán
Pinus peuce Griseb.	bolgárfenyő	Bulgária, Macedónia
Pinus ponderosa Dougl.	sárgafenyő	Nyugati USA
Pinus pond. cv. scopulorum Engelm.	szirtifenyő	USA: Sziklás hegység
Pinus resinosa Ait.	amerikai erdeifenyő	Keleti Ászak-Amerika
Pinus silvestris L.	köz. erdeifenyő	Európától Amur mentéig
Pinus silvestris cv. „Pygmaea”	törpe erdeifenyő	
Pinus strobus L.	símafenyő	Keleti Észak-Amerika
Pinus wallichiana A. B. Jacks.	himalájai selyemfenyő	Himalája
Platycladus orientalis Franco	keleti bióta	Kína, Japán, Mandzsúria
Platycl. orient. cv. aurea Carr.	aranyos k. bióta	
Pseudolarix amabilis Rehd.	kínai vörösfenyő	Kelet-Kína
Pseudotsuga menziesii Franco	duglászfenyő	Kalifornia, Texasz, Mexicó
Pseudots. menz. cv. glauca Franco	kék duglászfenyő	
Sequoiadendron giganteum Buchh.	kaliforniai mammutfenyő	Kalifornia
Taxodium distichum Rich.	mocsárciprus	DK.-Észak-Amerika
Taxus baccata L.	tiszafa	Európa, É.-Afr., Ny.-Ázsia
Taxus bacc. cv. adpressa Carr.	rövidtűs tiszafa	
Taxus bacc. cv. aureovariegata Beissn.	aranyos tiszafa	
Taxus bacc. cv. fastigiata Loud.	tornyos tiszafa	
Taxus bacc. cv. fastigiata aurea	aranyos tornyos tiszafa	
Taxus bacc. cv. overeynderi Krü.	dúsgallyú tiszafa	
Taxus brevifolia Nutt.	sárgáslevelű tiszafa	Nyugati USA
Taxus cuspidata S. & Z.	japán tiszafa	Japán
Taxus cuspidata cv. nana Rehd.	törpe japán tiszafa	
Thuja occidentalis L.	nyugati tuja	Kanada, északi USA
Thuja occ. cv. hoveyi Hoopes	haloványzöld törpe tuja	
Thuja occ. cv. malonyana Ambrózy	malonyai tornyos tuja	
Thuja occ. cv. plicata Mast.	mirigyes tuja	
Thuja occ. cv. rosenthalii Beissn.	sötétzöld tornyos tuja	
Thuja occ. cv. wareana Nels.	kékesszürke tuja	
Thuja occ. cv. wareana-lutescens	sárgásszürke törpe tuja	
Thuja plicata D. Don	óriástuja	Nyugati Észak-Amerika
Thuja plic. cv. variegata Oud.	sárgásávós óriástuja	

<i>Tudományos név</i>	<i>Magyar név</i>	<i>Származási hely</i>
<i>Thujaopsis dolabrata</i> S. & Z.	híbatúja	Közép-Japán
<i>Torreya californica</i> Torr.	kaliforniai nagymagvú tiszafa	Kalifornia
<i>Torreya nucifera</i> S. et Z.	japán nagymagvú tiszafa	Japán
<i>Tsuga canadensis</i> Carr.	kanadai hemlockfenyő	Észak-Amerika
<i>Tsuga mertensiana</i> Carr.	alaszakai hemlockfenyő	D.-Alaszka, É.-Kalifornia

Zárwatermők — Angiospermae

<i>Acer campestre</i> L.	mezei juhar (=j.)	Európa, Ny-Ázsia
<i>Acer circinatum</i> Pursh.	szőlőlevelű juhar	Ny—Észak-Amerika
<i>Acer ginnala</i> Maxim.	ginnála juhar	Japán, Kína, Mandzsúria
<i>Acer lobelii</i> Ten.	nápolyi juhar	Itália: Nápoly
<i>Acer monspessulanum</i> L.	francia juhar	Dél-Európa
<i>Acer nogundo</i> L.	zöld juhar	keleti USA
<i>Acer negundo</i> cv. <i>variegatum</i> Ktze.	fehértarka zöld juhar	keleti USA
<i>Acer palmatum</i> Thunb.	legyezőlevelű japán j.	Japán
<i>Acer palm.</i> cv. <i>atropurpureum</i> Schwer.	vöröslevelű japán juhar	
<i>Acer platanoides</i> L.	korai juhar	Európa, Kaukázus
<i>Acer. plat.</i> cv. <i>schwedleri</i> K. Koch	vöröserű korai juhar	
<i>Acer pseudoplatanus</i> L.	hegyi juhar	Európa, Nyugat-Ázsia
<i>Acer ps-pl.</i> cv. <i>rubroalatum</i> J. Papp	veresszárnyú hegyi j.	
<i>Acer rubrum</i> L.	veres juhar	keleti Észak-Amerika
<i>Acer rufinerve</i> S. & Z.	rozsdavörös japán j.	Japán
<i>Acer saccharinum</i> L.	ezüstjuhar	Észak-Amerika
<i>Acer sieboldianum</i> Micq.	Siebold-juhar	Japán
<i>Acer tataricum</i> L.	tatárjuhar	DK-Európa, Ny-Ázsia
<i>Acer tetramerum</i> Pax.	kínai fürtös juhar	Nyugat-Kína
<i>Aesculus hippocastanum</i> L.	fehér bokrétafa	Bulgária, Görögország
<i>Aesculus carnea</i> Hayne	húspirosvir. bokrétafa	hibrid
<i>Aesculus carnea-purpurea</i> Späth	bíborvörös bokrétafa	hibrid
<i>Aesculus parviflora</i> Walt.	kisvirágú bokrétafa	délkeleti USA
<i>Aesculus pavia</i> L.	piros bokrétafa	keleti USA
<i>Actinidia arguta</i> Miq.	japán aktinidia	Japán
<i>Alnus glutinosa</i> Gaertn.	mézgás éger	Európa — Szibéria
<i>Alnus glutinosa</i> cv. <i>laciniata</i> Willd.	hasogatottlevelű éger	
<i>Alyssum saxatile</i> L.	szirt aranya	Európa
<i>Alyssum saxatile</i> cv. <i>pleniflorum</i>	teltvirágú szirt aranya	
<i>Amelanchier florida</i> Ldl.	dúsvirágú fanyarka	északi USA
<i>Ampelopsis megalophylla</i> Diels.	kínai vadszőlő	Nyugat-Kína
<i>Aralia elata</i> Seem.	mandzsú arália	Mandzsúria, Kórea, Japán
<i>Aralia spinosa</i> L.	tűskés arália	DK-USA
<i>Aucuba japonica</i> Thunb.	japánsom	Japán
<i>Aucuba jap.</i> cv. <i>longifolia</i> T. Moore	hosszúlevelű japánsom	
<i>Aucuba jap.</i> cv. <i>picturata</i> T. Moore	sárgafoltoslevelű japánsom	
<i>Berberis candidula</i> C. Schneid.	egyvirágú borbolya	Közép-Kína
<i>Berberis gagnepainii</i> C. Schneid.	keskenylev. örökzöld borbolya	Nyugat-Kína
<i>Berberis julianae</i> C. Schneid.	Júlia-borbolya	Közép-Kína
<i>Berberis lologensis</i> Sandw.	csilei borbolya	Csile
<i>Berberis sargentiana</i> C.	Sargent-borbolya	Közép-Kína
<i>Berberis sieboldii</i> Miq.	Siebold-borbolya	Japán
<i>Berberis stenophylla</i> cv. <i>picturata</i> Smith.	fehértarkalevelű borbolya	
<i>Berberis thunbergii</i> DC.	Thunberg-borbolya	Japán
<i>Berberis thunb.</i> cv. <i>atropurpurea</i> Chen.	pompás borbolya	
<i>Berberis verruculosa</i> Hemsl.	aprólevelű örökzöld borbolya	Nyugat-Kína
<i>Berberis vulgaris</i> L.	köz. borbolya	Európa
<i>Berb. vulg.</i> cv. <i>atropurpurea</i> Reg.	vérborbolya	
<i>Betula lutea</i> Mhx.	sárga nyír	Észak-Amerika
<i>Betula verrucosa</i> Ehrh.	fehér nyír	Európa, Kisázsia
<i>Betula verr.</i> cv. <i>youngii</i> C. Schneid.	szomorú nyír	
<i>Buddleia alternifolia</i> Maxim.	korai nyáriorgona	ÉNY-Kína
<i>Buddleia davidii</i> Franch.	illatos nyáriorgona	Kína
<i>Buddleia dav.</i> cv. <i>alba</i> Rehd.	fehér nyáriorgona	

<i>Tudományos név</i>	<i>Magyar név</i>	<i>Származási hely</i>
Buddleia dav. cv. „Il de France”	sötétlila virágú nyáriorgona	
Buddleia dav. cv. „Royal Red”	bíborvörös virágú nyári orgona	
Buxus microphylla S. & Z.	kislevelő puszpáng	Japán
Buxus sempervirens L.	örökzöld puszpáng	D-Európa, Ny-Ázsia É-Afr.
Buxus sempv. cv. angustifolia Kirchn.	keskenylevelű puszpáng	
Buxus sempv. cv. arborescens L.	fatermetű puszpáng	
Buxus sempv. cv. aureovariegata	sárgatarkalevelű puszpáng	
Buxus sempv. cv. rotundifolia Baill.	kerek kékeslevelű puszpáng	
Buxus sempv. cv. suffruticosa L.	szegélypuszpáng	
Callicarpa americana L.	lilabogyó	Texasz, Virginia
Calycanthus floridus L.	illatos fűzercserje	DK-USA
Campsis radicans Seem.	trombitacserje	Észak-Amerika
Caragana arborescens Lam.	termetes borsófa	Mandzsúria, Szibéria
Caragana frutex latifolia C. Schn.	dúsvirágú borsófa	Turkesztán
Carpinus betulus L.	köz. gyertyán	Európa, Kisázsia
Carpinus bet. cv. fastigiata Jaeg.	tornyos gyertyán	
Caryopteris clandonensis Symm.	angol kékszakáll	hibrid
Castanea sativa Mill.	szelidgesztenye	déli Európa, É-Afrika
Catalpa bignonioides Walt.	szivarfa	keleti USA
Catalpa bungei C. A. Mey.	hosszútermesű szivarfa	Észak-Kína
Ceanothus delilianus Spach.	azurkék táskavirág	hibrid
Ceratostigma plumbaginoides Bge.	kékgyökér	Kína, Himalája
Celtis occidentalis L.	nyugati ostorfa	Észak-Amerika
Cercis chinensis Bge.	kinai júdásfa	Közép-Kína
Cercis siliquastrum L.	köz. júdásfa	D-Európa, Ny-Ázsia
Chaenomeles superba Rehd.	japánbirs	Japán, Kína
Chaenom. sup. cv. „Crimson and Gold”	bíborbirs	Japán, Kína
Chionanthus virginica L.	hópehelyvirág	keleti USA
Cistus laurifolius L.	babérlevelű szuhar	Mediterráneum
Cladrastis lutea K. Koch.	amerikai sárgafa	délkeleti USA
Clematis hybrida L.	nagyvirágú bércse	hibrid
Clemat. hybr. cv. „Duke of Edinburgh”	nagyvirágú kékeslila bércse	
Clemat. hybr. cv. „Xerxes”	nagyvirágú bíborlila bércse	
Clematis orientalis L.	keleti bércse	Perzsia, Himalája
Clerodendron trichotomum fargesii Rehd.	végzetfa	Kína
Clethra alnifolia Mchx.	gyöngyvirágfa	keleti USA
Cornus abla L.	fehér som	Észak-Ázsia
Cornus a. cv. argenteomarginata Rehd.	fehértarkalevelű som	
Cornus mas L.	húsos som	D-Európa, Ny-Ázsia
Cornus sanguinea L.	veresgyűrű som	Európa
Cornus stolonifera Mchx.	tarackos som	keleti Észak-Amerika
Cornus florida L.	nagyvirágú som	keleti Észak-Amerika
Corylus avellana L.	köz. mogyoró	Európa
Corylus av. cv. fuscobrunnea Dipp.	vereslevelű mogyoró	
Corylus maxima cv. purpurea Rehd.	vérmogyoró	
Corylus colurna L.	törökmogyorófa	DK-Európa, Ny-Ázsia
Cotinus coggygria Scop.	cserszömörce	D-Európától Kínáig
Cotoneaster acuminatus Ldl.	hegyeslevelű madárbirs	Himalája
Cotoneaster bullatus Bois.	ránkoslevelű madárbirs	Nyugat-Kína
Cotoneaster dammeri C. Schn.	örökzöld henye madárbirs	Közép-Kína
Cotoneaster horizontalis	kerti madárbirs	Nyugat-Kína
Cotoneaster ignavus Wolf.	turkesztáni madárbirs	Turkesztán
Cotoneaster nitens Rehd.	fényeslevelű madárbirs	Nyugat-Kína
Crataegus lavalleyi Herincq.	fényeslevelű galagonya	hibrid
Crat. macracantha v. succulenta Egg1.	nagyfővisű galagonya	keleti USA
Crataegus monogyna Jacq.	egybibés galagonya	Európa, É-Afrika
Crataegus nigra Kitaibel	fekete galagonya	DK-Európa
Crataegus oxyacantha L.	csere galagonya	Európa, É-Afrika
Crat. oxyacantha cv. paulii Rehd.	pirosvirágú galagonya	
Cudrania tricuspidata Bur.	tővises eperfa	Kelet-Ázsia
Cytisus purpureus Scop.	bíbor zanót	Tirol, É-Itália
Danae racemosa Mchx.	perzsa csodabogyó	Perzsia, Szíria

<i>Tudományos név</i>	<i>Magyar név</i>	<i>Származási hely</i>
<i>Daphne blagayana</i> Frey	királyrózsa	DK-Európa
<i>Daphne cneorum</i> L.	henye boroszlán	Közép-Európa
<i>Daphne mezereum</i> L.	farkas boroszlán	Európa, Kaukázus
<i>Davidia involucrata</i> Baill.	galambfa	Nyugat-Kína
<i>Deutzia gracilis</i> S. & Z.	karcsú gyöngyvirágcerje	Japán
<i>Deutzia magnifica</i> Rehd.	teltvirágú gyöngyvirágcerje	hibrid
<i>Deutzia rosea campanulata</i> Rehd.	harangosvirágú gyöngyvirágcs.	hibrid
<i>Deutzia scabra</i> Thunb.	érdes gyöngyvirágcerje	Japán, Kína
<i>Deutzia schneideriana</i> Rehd.	nyugat-kínai gyöngyvirágcs.	Nyugat-Kína
<i>Deutzia vilmorinae</i> Lem.	Vilmorin-gyöngyvirágcerje	Közép-Kína
<i>Diospyros virginiana</i> L.	amerikai datolyaszilva	É-Amerika
<i>Elaeagnus angustifolia</i> L.	keskenylevelű ezüstfa	Mediterraneum
<i>Elaeagnus umbellata</i> Thunb.	pirostermésű ezüstfa	Kína, Japán
<i>Elsholtzia fruticosa</i> Rehd.	fehér elsolcia	Himalája, Ny-Kína
<i>Elsholtzia stauntonii</i> Benth.	kései elsolcia	Észak-Kína
<i>Erica carnea</i> L.	alpesi erika	Alpok, Appenninek
<i>Evonymus alatus</i> Reg.	parás kecskerágó	Mandzsúria, Kórea
<i>Evonymus europaeus</i> L.	csíkos kecskerágó	Európa, Ny-Ázsia
<i>Evonymus fortunei coloratus</i> Rehd.	tarkalevelű kúszó kecskerágó	Kína
<i>Evonymus fortunei minimus</i> Rehd.	aprólevelű kúszó kecskerágó	Kína
<i>Evonymus fortunei radicans</i> Rehd.	léggyökeres kúszó kecskerágó	Kína
<i>Evonymus latifolius</i> Scop.	széleslevelű kecskerágó	D-Európa, Ny-Ázsia
<i>Evonymus nanus</i> Bieb.	törpe kecskerágó	Erdélytől Ny-Kínáig
<i>Ev. nanus</i> cv. <i>turkestanicus</i> Dieck.	turkesztáni kecskerágó	Turkesztán
<i>Exochorda giraldii</i> Hesse	keleti gyöngycserje	ÉNy-Kína
<i>Exochorda racemosa</i> Rehd.	nagyvirágú gyöngycserje	Kelet-Kína
<i>Fagus silvatica</i> L.	erdei bükk	Közép-Európa, Kaukázus
<i>Fagus silv.</i> cv. <i>atropunicea</i> West.	vérbükk	
<i>Fagus silv.</i> cv. <i>laciniata</i> Vignet	hasogatottlevelű bükk	
<i>Fagus silv.</i> cv. <i>zlatia</i> Späth	aranyos bükk	
<i>Forsythia suspensa</i> Vahl.	aranyfa	Kína
<i>Forsythia susp.</i> cv. <i>atrocaulis</i> Rehd.	vörösvesszős aranyfa	
<i>Fraxinus ornus</i> L.	virágos kóris	D-Európa, Ny-Ázsia
<i>Fraxinus excelsior</i> L.	magas kóris	Európa, Kisázsia
<i>Fraxinus exc.</i> cv. <i>aurea</i> Wild.	aranykóris	
<i>Fraxinus exc.</i> cv. <i>pendula</i> Ait.	szomorú kóris	
<i>Fuchsia megallanica gracilis</i> Ldl.	télálló csüngőke	Mexikó
<i>Gleditsia triacanthos</i> L.	lepényfa	közép USA
<i>Gleditsia triac.</i> cv. <i>inermis</i> Willd.	tövistelen lepényfa	közép USA
<i>Gymnocladus dioecus</i> K. Koch.	vasfa	keleti USA
<i>Hedera colchica</i> K. Koch.	kaukázusi borostyán	Kaukázus, Kisázsia
<i>Hedera helix</i> L.	repkényborostyán	Európa, Kaukázus
<i>Hedera h.</i> cv. <i>arborescens</i> Loud.	borostyáncserje	
<i>Hedera h.</i> cv. <i>argenteovariegata</i> West.	fehértarkalevelű borostyán	
<i>Hedera h.</i> cv. <i>aureovariegata</i> West.	sárgatarkalevelű borostyán	
<i>Hedera h.</i> cv. <i>conglomerata</i> Nich.	fodroslevelű borostyán	
<i>Hedera h.</i> cv. <i>sagittaeifolia</i> Hibb.	nyilaslevelű borostyán	
<i>Helianthemum grandiflorum</i> DC.	kerti napvirág	D-Európa, Kisázsia
<i>Hibiscus syriacus</i> L.	mályvafa	Kína, India
<i>Hovenia dulcis</i> Thunb.	kínai mazsolafa	Kína
<i>Hydrangea aspera</i> cv. <i>sargentiana</i> Rehd.	nagylevelű hortenzia	
<i>Hydrangea macrophylla</i> DC.	kerti hortenzia	Japán
<i>Hydrangea quercifolia</i> Bartr.	tölgylevelű hortenzia	DK-USA
<i>Hypericum calycinum</i> L.	örökzöld orbánfű	D-Európa, Kisázsia
<i>Hyppophaë rhamnoides</i> L.	homoktövis	Európától Kínáig
<i>Iberis sempervirens</i> L.	örökzöld tatárvirág	D-Európa, Ny-Ázsia
<i>Ilex altaclarensis</i> Dallim.	nagylevelű magyal	hibrid
<i>Ilex alt.</i> cv. <i>camelliaefolia</i> Moore	kaméialevelű magyal	
<i>Ilex aquifolium</i> L.	örökzöld magyal	D-Európa, É-Afr., Ny-Ázsia
<i>Ilex aquif.</i> cv. <i>angustifolia</i> Moore	keskenylevelű magyal	

<i>Tudományos név</i>	<i>Magyar név</i>	<i>Származási hely</i>
<i>Ilex aquif. cv. heterophylla</i> Ait.	változékonylevelű magyal	
<i>Ilex aquif. cv. ferox</i> Ait.	tűskéslevelű magyal	
<i>Ilex aquif. cv. latifolia</i> Loes.	széleslevelű magyal	
<i>Ilex perado</i> Ait.	kanáriszigeti magyal	Kanári szigetek
<i>Indigofera gerardiana</i> Wall.	indigócserje	Himalája
<i>Jasminum fruticans</i> L.	cserjés jázmin	D-Európa, É-Afrika
<i>Juglans regia</i> L.	pompás dió	D-Európától Kínáig
<i>Kerria japonica</i> DC.	boglárcserje	Kína
<i>Kerria japonica aureovariegata</i> Rehd.	tarkalevelű boglárcserje	
<i>Kerria japonica cv. pleniflora</i> Witt.	teltvirágú boglárcserje	
<i>Koelreuteria paniculata</i> Laxm.	csörgőfa	Kína, Kórea, Japán
<i>Kolkwitzia amabilis</i> Graebn.	kínai lonc	Kína
<i>Laburnum anagyroides</i> Med.	aranyeső	Dél-Európa
<i>Lavandula angustifolia</i> Mill.	illatos levendula	D-Európa, É-Afrika
<i>Leucothoe fontanesiana</i> Sleumer	örökzöld fürtös hanga	délkeleti USA
<i>Lespedeza bicolor</i> Turcz.	kétszínű leszpedéza	Mandzsúria, Kína
<i>Ligustrum obtusifolium regelianum</i> Koehne	apróbogyós fagyal	Japán
<i>Ligustrum ovalifolium</i> Hasskn.	széleslevelű fagyal	Japán
<i>Ligustr. ovalif. cv. aureum</i> Rehd.	csinos fagyal	
<i>Ligustrum vulgare</i> L.	köz. fagyal	Európa, É-Afrika
<i>Liquidambar styraciflua</i> L.	amerikai ámbrafa	keleti USA
<i>Liriodendron tulipifera</i> L.	tulipánfa	keleti USA
<i>Lonicera amoena</i> alba Zbl.	fehér kései tatárlonc	keleti USA
<i>Lonicera chrysantha</i> Turcz.	sárga—fehér lonc	Japán, ÉK-Ázsia
<i>Lonicera fragrantissima</i> Ldl.	illatos lonc	Kelet-Kína
<i>Lonicera iberica</i> Bieb.	ibér lonc	Perzsia
<i>Lonicera nitida</i> Wils.	mirtuszlonc	Nyugat-Kína
<i>Lonicera pileata</i> Oliv.	örökzöld kínai lonc	Nyugat-Kína
<i>Lonicera standishii</i> Carr.	télizöld lonc	Kína
<i>Lonic. stand. cv. lancifolia</i> Rehd.	lándzsáslevelű télizöldlonc	Kína
<i>Lonicera tatarica</i> L.	tatárlonc	Közép-Ázsia
<i>Lonicera tellmanniana</i> J. Magyar	magyar lonc	hibrid (Magyarország)
<i>Lycium halimifolium</i> Mill.	ördögcérna	DK-Európa, Ny-Ázsia
<i>Maclura pomifera</i> C. Schneid.	narancseperfa	K—É-Amerika
<i>Magnolia acuminata</i> L.	hegyeslevelű liliomfa	DK-USA
<i>Magnolia denudata</i> Desrous	jülani illatos liliomfa	Közép-Kína
<i>Magnolia kobus</i> Thunb.	kóbusi liliomfa	Japán: Hondó szig.
<i>Magnolia kobus cv. borealis</i> Sarg.	északi liliomfa	Japán: É-Hondó
<i>Magn. kobus cv. stellata</i> S. & Z.	csillagvirágú liliomfa	Japán
<i>Magnolia soulangiana</i> Soul.	nagyvirágú liliomfa	hibrid
<i>Magn. soul. cv. nigra</i> Nichols.	bíborvörös liliomfa	hibrid
<i>Magnolia soul. cv. lennei</i> Rehd.	lennei liliomfa	Japán: Hokkaidó sz.
<i>Mahoberberis neubertii</i> C. Schneid.	mahóniaborbolya	hibrid
<i>Mahonia aquifolium</i> Nutt.	örökzöld mahónia	Ny—É-Amerika
<i>Mahonia bealii</i> Carr.	keleti mahónia	Kína
<i>Mahonia repens</i> G. Don.	elfekvő mahónia	ÉNy-USA
<i>Morus alba</i> L.	fehér szederfa	Kína
<i>Malus adstringens</i> Zbl.	gyapjaskelyhű díszalma	hibrid
<i>Malus coronaria cv. „Charlottae”</i>	ibolyaillatú díszalma	
<i>Malus floribunda</i> Van Houtte	dúsvirágú díszalma	Japán
<i>M. pumila cv. niedzwetzkyana</i> C. Schn.	bíborvörös díszalma	DNy-Szibéria
<i>Malus purpurea cv. „Eleyi</i> Rehd.	vöröslevelű díszalma	hibrid
<i>Malus spectabilis</i> Borkh.	pompás díszalma	Kína
<i>Myrica cerifera</i> L.	viaszmirtuszfa	DNy-USA
<i>Nyssa silvatica</i> Marsch.	erdei tupelófa	K—É-Amerika
<i>Opuntia imbricata</i> P. DC.	télálló kaktusz	Dél-Amerika
<i>Ostrya carpiniifolia</i> Scop.	komlógyertyán	D-Európa, Kisázsia
<i>Paeonia suffruticosa</i> Andr.	fás bazsarózsa	ÉNy-Kína
<i>Parrotia persica</i> C. A. Mey	perzsa varázsfa	Perzsia
<i>Paliurus spina</i> Christi Mill.	Krisztus-tövis	Dél-Európa, Kelet

Tudományos név	Magyar név	Származási hely
Parthenocissus quinquefolia Planch.	ötlevelű vadszőlő	K-Kanada, É-USA
Parth. tricuspidata cv. veitchii Rehd.	Veitch-vadszőlő	
Paulownia tomentosa Steud.	császárfa	Közép-Kína
Periploca graeca L.	görög tekerercs	D-Európa, Ny-Ázsia
Perowskia atriplicifolia Benth.	kék sudársálya	Ny-Himalája
Phellodendron amurense Rupr.	amúrmenti parásfa	Mandzsúria, Amúrmente
Philadelphus coronarius L.	köz. jezsámen	Itáliától Kaukázusig
Philadelphus pekinensis Rupr.	pekingi jezsámen	É-Kína, Kórea
Philadelphus virginialis Rehd.	teltvirágú jezsámen	hibrid
Photinia beauverdiana C. Schn.	fotínia	Kína
Phyllostachis viridiglaucescens Riv.	kéklevelű botnád	Kína
Physocarpus intermedium C. Schn.	hólyag vessző	USA
Pieris japonica D. Don	japán pierisz	Japán
Platanus acerifolia Willd.	juharlevelű boglárfa	hibrid
Poncirus trifoliata Raf.	vadcitrom	É-Kína, Japán
Potentilla fruticosa L.	cserjés pimpó	északi Földgömb
Potentilla frut. cv. ochroleuca Bean.	halovány pimpó	
Populus alba L.	fehér nyár	D-Európától Közép-Ázsiáig
Populus lasiocarpa Oliv.	nagylevelű nyár	Ny-Kína
Populus nigra L.	fekete nyár	Európa, Ny-Ázsia
Populus nigra cv. italica Dur.	jegenyenyár	Közép-Ázsia
Prunus besseyi Bailey	homoki cseresnye	USA
Prunus cerasifera Ehrh.	mirabolán szilva	Nyugat-Ázsia
Prunus cerasifera cv. nigra	fekete vérszilva	
Pr. cerasif. cv. atropurpurea Jaeg	vérszilva	
Prunus davidiana Franch.	korai kínaimandula	Észak-Kína
Prunus glandulosa Thunb.	japán díszmeggy	Kaukázus
Pr. laurocerasus cv. caucasica Zbl.	kaukázusi babérmeggy	
Pr. lauroc. cv. magnoliaefolia Bean.	nagylevelű babérmeggy	
Pr. lauroc. cv. porpáczy Péntes	Porpáczy-babérmeggy	
Pr. lauroc. cv. sipkaensis Zbl.	bolgár babérmeggy	Bulgária
Pr. lauroc. cv. zabeliana Späth	keskenylevelű babérmeggy	Európa, Ny-Ázsia
Prunus mahaleb L.	sajmeggy	Európától K. Ázsiáig
Prunus padus L.	zelnicemeggy	Ontário, Texasz, Florida
Prunus serotina Ehrh.	kései zelnice	Japán, Kórea, Kína
Prunus serrulata Ldl.	japán díszcseresnye	Japán, Kína
Prunus tenella Batsch.	törpemandula	Közép-Európától Szibériáig
Prunus triloba cv. multiplex Rehd.	menyasszonyfa	
Ptelea trifoliata L.	alásfa	keleti USA
Pterocarya fraxinifolia Spach.	kaukázusi szárnyasdió	Kaukázus, Perzsia
Pterocarya stenoptera DC.	kínai szárnyasdió	Kína
Pterostyrax corymbosa S. & Z.	dúsvirágú stóraxcserje	Japán
Pterostyrax hispida S. & Z.	édes stóraxcserje	Japán, Kína
Pyracantha coccinea Roem.	vöröslő tűztövis	Itáliától Ny-Ázsiáig
Pyracantha cocc. cv. lalandi Dipp.	narancsszínű tűztövis	
Punica granatum L.	granátalma	D-Európától Himalájáig
Quercus cerris L.	csertölgy	D-Európa, Ny-Ázsia
Quercus libani Oliv.	libanoni tölgy	Libanon, Szíria
Quercus palustris L.	sártölgy	keleti USA
Quercus petraea Liebl.	kocsánytalan tölgy	Európa, Nyugat-Ázsia
Quercus pubescens Willd.	molyhos tölgy	Közép-Európa, Ny-Ázsia
Quercus robur L.	kocsányos tölgy	Európa, É-Afrika, Ny-Ázsia
Quercus robur cv. fastigiata Schw.	tornyos tölgy	
Quercus robur cv. tardiflora Tsch.	kései tölgy	
Quercus robur cv. pyramidalis Gmel.	piramistölgy	
Quercus rubra L.	vöröstölgy	K-É-Amerika
Rhamnus catharticus L.	varjútövis	Európa, É-Ázsia
Rhododendron catawbiense Michx.	örökzöld havasszépe	keleti USA
Rhododendron flavum G. Don.	sárga havasszépe	Kaukázus, Kisázsia
Rhododendron japonicum Suring.	japán havasszépe	Japán
Rhododendron molle G. Don.	kínai havasszépe	Kína
Rhododendron mucronata G. Don.	örökzöld japán havasszépe	Japán
Rhod. obtusum cv. kämpferi Wilds.	télizöld havasszépe	Japán

<i>Tudományos név</i>	<i>Magyar név</i>	<i>Származási hely</i>
Rhodotypos scandens Maki.	hószírom	Japán, Közép-Kína
Rhus chinensis Mill.	kínai szömörce	Kína, Japán
Rhus copallina L.	fényeslevelű szömörce	déli USA
Rhus glabra L.	hamvas szömörce	keleti USA
Rhus typhina L.	ecetfa	keleti USA
Rhus typhina cv. laciniata Wood.	hasogatottlevelű ecetfa	
Ribes alpinum L.	havasi ribiszke	Európa
Ribes nigrum L.	fekete ribiszke	Európától Himalájáig
Ribes sanguineum Pursh.	vérpiros ribiszke	Kalifornia
Ribes sang. cv. carneum Dipp.	rózsaszínvirágú ribiszke	
Robinia hispida L.	piros akác	DK-USA
Robinia luxurians C. Schn.	szőrőstermésű piros akác	Kolorádó, Arizona
Robinia pseudoacacia L.	fehér akác	keleti USA
Robinia ps. ac. cv. semperflorens Carr.	folytornyifló akác	
Rosa centifolia L.	százlevelű rózsza	K-Kaukázus
Rosa centif. cv. parvifolia Rehd.	burgundi rózsza	
Rosa gallica L.	parlagi rózsza	Közép-Európa
Rosa rugosa Thunb.	japánrózsza	Japán, Kórea
Rosa sancti-andreae Deg. & Trtm.	szentendrei rózsza	Magyarország, Szentendre
Rosa speciosesek	hibrid-, baba-, kúszórózsák	
Rosmarinus officinalis L.	illatos rozmarin	D-Európa, Kisázsia
Rubus fruticosus L.	földi szeder	Európa
Rubus phoenicolasius Maxim.	borbogyó	Japán, Kórea, É-Kína
Ruscus aculeatus L.	szúrós csodabogyó	Dél-Európa
Ruscus hypoglossum L.	lónyelvű csodabogyó	Dél-Európa
Salix alba L.	fehér fűz	Európa, Közép-Ázsia
Salix alba cv. fastigiata hort.	tornyos fehér fűz	
Salix alba cv. tristis Gaud.	szomorú fűz	
Salix elaeagnos cv. lavandulifolia Lap.	keskenylevelű ciglegfűz	
Salix lucida Muehlbg.	fényeslevelű fűz	keleti USA
Salix nigrescens Marsh.	fekete fűz	keleti USA
Salix pentandra f. hungarica J. Papp	remontáló babérfűz	Magyarország, Bátorliget
Salvia officinalis L.	kerti zsája	Dél-Európa
Salvia off. cv. purpurascens Alef.	bíborzsája	
Sambucus nigra L.	fekete bodza	Európa, É-Afrika
Sambucus nigra cv. laciniata L.	hasogatottlevelű fekete bodza	
Sambucus racemosa L.	fürtös bodza	Európa, Ny-Ázsia
Sambucus racemosa cv. laciniata W. Koch.	hasogatottlevelű fürtös bodza	
Santolina chamaecyparissus L.	hamvas cipruska	Dél-Európa
Santolina viridis Willd.	zöld cipruska	Dél-Európa
Sarcococca hookeriana Baill.	bogyós puszpáng	Afganisztán, Ny-Himalája
Sasa palmata A. Camus	sokerű törpe bambusz	Japán
Skimmia japonica Thunb.	japán szkimmia	Japán
Sophora japonica L.	japán akác	Kína, Kórea
Sophora japonica cv. violacea Carr.	pirosvirágú japán akác	
Sorbaria sorbifolia A. Br.	tollas gyöngyvessző	Észak-Ázsia
Sorbus aucuparia L.	madár berkenye	Európa, Szibéria
Sorbus auc. cv. edulis	éti madárberkenye	
Sorbus dacica Borb.	erdélyi berkenye	Erdély
Sorbus torminalis Crantz.	barkóca berkenye	Európa, Kisázsia
Spartium junceum L.	jenezster	Európa
Spiraea arguta Zbl.	élesfogú gyöngyvessző	hibrid
Spiraea billiardii Herincq.	hibrid gyöngyvessző	hibrid
Spiraea bumalda cv. „Anthony Waterer” Wat.	piros pompás gyöngyvessző	
Spiraea blandi Zbl.	molyhos gyöngyvessző	hibrid
Spiraea japonica cv. ruberrima Zbl.	vörös japán gyöngyvessző	
Spiraea miyabei Koidz.	szegletes gyöngyvessző	Közép-Kína
Spiraea thunbergii Sieb.	mirtuszlevelű gyöngyvessző	Japán-Kína
Spiraea vanhouttei Zbl.	köz. gyöngyvessző	hibrid
Stranvaesia davidiana Dcne.	sztranvézia	Nyugat-Kína
Symphoricarpus albus laevigatus Blake	hóbogyó	Kanada, É-USA
Symphoricarpus chenaultii Rehd.	csinos korállbogyó	hibrid
Symphoricarpus orbiculatus Mch.	korállbogyó	keleti USA

<i>Tudományos név</i>	<i>Magyar név</i>	<i>Származási hely</i>
<i>Syringa amurensis</i> cv. <i>japonica</i> Fr.	japán orgona	Japán
<i>Syringa emodi</i> Wall.	himalájai orgona	Afganisztán, Himalája
<i>Syringa jósikaea</i> Jacq.	magyar orgona	Erdély
<i>Syringa vulgaris</i> L.	köz. orgona alaksora	DK-Európa
<i>Syringa wolfii</i> C. Schn.	mandzsú orgona	Mandzsúria, Kórea
<i>Tamarix gallica</i> L.	francia tamariska	Nyugat-Európa
<i>Tamarix hispida</i> Willd.	szongáriai tamariska	Szongária
<i>Tilia cordata</i> Mill.	kislevelű hárs	Európa
<i>Tilia euchlora</i> K. Koch.	krími hárs	Krím
<i>Tilia jurányiana</i> Simonkai	Jurányi-hárs	hibrid (Magyarország)
<i>Tilia platyphyllos</i> Scop.	nagylevelű hárs	Európa
<i>Tilia tomentosa</i> Mnch.	ezüsthárs	DK-Európa, Ny-Ázsia
<i>Ulmus carpinifolia</i> Gled.	mezei szil	Európa, É-Afrika, Ny-Ázsia
<i>Viburnum burkwoodii</i> Burk.	hibrid bangita	hibrid
<i>Viburnum carlesii</i> Hemsl.	jóillatú bangita	Kórea
<i>Viburnum lantana</i> L.	ostorménfa	Európa
<i>Viburnum lentago</i> L.	nyugati ostorménfa	K-É-Amerika
<i>Viburnum opulus</i> L.	kányabangita	Európa, É-Ázsia
<i>Viburnum opulus</i> cv. <i>nanum</i>	törpe bangita	
<i>Viburnum opulus</i> cv. <i>sterile</i> DC.	hólabda	
<i>Viburnum rhytidophyllum</i> Hemsl.	örökzöld bangita	Nyugat-Kína
<i>Viburnum utile</i> Hemsl.	fényeslevelű bangita	Közép-Kína
<i>Vinca major</i> L.	nagy télizöld	D-Európa, Ny-Ázsia
<i>Vinca major</i> cv. <i>variegata</i> Loud.	sárgatarkalevelű nagy télizöld	
<i>Vinca minor</i> L.	kis télizöld	Európa, Ny-Ázsia
<i>Vinca minor</i> cv. <i>alba</i> West.	fehérvirágú kis télizöld	
<i>Vinca minor</i> cv. <i>atropurpurea</i> Sweet.	bíborvirágú kis télizöld	
<i>Vitex agnus-castus</i> L.	barátságserje	D-Európa, Ny-Ázsia
<i>Weigela florida</i> S. & Z.	ösztörűs rózsalonec	Észak-Kína
<i>Weigela florida</i> cv. <i>alba</i>	fehér ösztörűs rózsalonec	
<i>Weigela florida</i> cv. <i>variegata</i> Bailey	tarkalevelű rózsalonec	
<i>Weigela hybrida</i> Jaeg.	hibrid rózsalonec	hibrid
<i>Weigela hybr.</i> cv. „Candida”	fehér rózsalonec	
<i>Weigela hybr.</i> cv. „Eva Rathke”	vörös rózsalonec	
<i>Wistaria sinensis</i> Sweet.	lila glicínia	Kína
<i>Xanthoceras sorbifolium</i> Bge.	kínai sárgafa	Észak-Kína
<i>Yucca filamentosa</i> L.	pálmaliliom	DK-USA
<i>Zanthoxylum americanum</i> Mill.	tüskés sárgafa	északi USA

II. Évelők

<i>Tudományos név</i>	<i>Magyar név</i>	<i>Származása, virágzási ideje</i>	
<i>Aconitum fischeri</i> v. <i>Wilsoni</i> hort.	kései sisakvirág	É-Amerika	VII-IX.
<i>Adiantum pedatum</i> L.	vénuszshaj páfrány	É-Amerika	—
<i>Anchusa myosotidiflora</i> Lehm.	nefelejtsvirágú atracél	Kaukázus	V-VI.
<i>Anemone hepatica</i> L.	kék májvirág	Európa	III-IV.
<i>Anemone japonica</i> S. & Z.	japán szellőrózsa	Japán	VIII-X.
<i>Antennaria alpina</i> Gärtn.	havasi macskatalp	É-Amerika	IV-VII.
<i>Aquilegia arctica</i> L.	havasi harangláb	É-Európa	V.
<i>Aquilegia vulgaris</i> L.	harangláb (színvált.)	Európa	V-VI.
<i>Arabis alba</i> Stev.	kauk. ikravirág	Kaukázus	III-IV.
<i>Arabis alpina</i> L.	havasi ikravirág	Alpok	IV-V.
<i>Armeria latifolia</i> Willd.	széleslevelű istác	Portugália	nyáron
<i>Armeria maritima</i> Willd.	tengerparti istác	Európa	V-VII.
<i>Artemisia dracunculoides</i> L.	tárkonyüröm	Ázsia	VIII-IX.

<i>Tudományos név</i>	<i>Magyar név</i>	<i>Származása, virágzási ideje</i>
<i>Artemisia nitida</i> Bertol	fénylő üröm	Európa VIII—IX.
<i>Arundo donax</i> L.	dísznád	D-Európa —
<i>Arundo donax</i> v. <i>versicolor</i> hort.	tarkalevelű dísznád	—
<i>Asparagus officinalis</i> L.	spárga	Európa VI—VII.
<i>Asperula odorata</i> L.	illatos müge	Európa V—VI.
<i>Asphodelus albus</i> Mill.	királyné gyertyája	Európa V—VI.
<i>Asplenium ruta muraria</i> L.	kövi fodorka	Európa —
<i>Asplenium ruta mur.</i> v. <i>elatatum</i> Láng.	kőfali fodorka	—
<i>Aster alpinus</i> L.	alpesi őszirózsa	Alpok VI—VII.
<i>Aster drummondii</i> Lindl.	é.-amerikai őszirózsa	É-Amerika X.
<i>Aster novae-angliae</i> L.	lila évelő őszirózsa	É-Amerika IX—X.
<i>Aster novae-belgii</i> L.	kék évelő őszirózsa	É-Amerika IX—X.
<i>Astible arendsii</i> hort.	tündérfürt	hibrid VI—VII.
<i>Athyrium filix-femina</i> Roth	hölgypáfrány	Európa —
<i>Aubrietia croatica</i> Sch. N. & Ky.	pázsitviola	Európa IV—V.
<i>Baptisia australis</i> R. Br.	déli baptízia	É-Amerika VI—VII.
<i>Bergenia bifolia</i> Moench.	kétvirágú bőrlevél	Altáj-h. IV—V.
<i>Bergenia cordifolia</i> A. Br.	szíves bőrlevél	Altáj-h. IV—V.
<i>Caltha palustris</i> L.	mocsári gólyahír	Európa IV.
<i>Campanula carpatica</i> Jacq.	kárpáti harangvirág	Kárpátok VI—IX.
<i>Campanula cochlearifolia</i> Vahl.	szicíliai harangvirág	Szicília tavasz
<i>Campanula glomerata</i> L.	esomós harangvirág	Európa VI—VIII.
<i>Campanula persicifolia</i> L.	baracklev. csengelyűke	Európa VI—VII.
<i>Campanula rotundifolia</i> L.	kereklevelű harangv.	Európa VI—X.
<i>Campanula pusilla</i> Haenke	apró harangvirág	Alpok VI—VII.
<i>Campanula waldsteiniana</i> R. & S.	Waldstein-harangvirág	D-Tirol VI—VIII.
<i>Cerastium bibersteinii</i> DC.	déli madárhúr	Taurus-h. V—VI.
<i>Cerastium tomentosum</i> L.	havasi madárhúr	D-Európa V—VI.
<i>Chrysanthemum leucanthemum</i> L.	margitvirág	Európa V—IX.
<i>Colchicum speciosum</i> Stev.	kaukázusi kikerics	Kaukázus IX.
<i>Convallaria majalis</i> L.	gyöngyvirág	Európa V.
<i>Coreopsis grandiflora</i> Hogg.	pistavirág	É-Amerika VII—IX.
<i>Crinum powellii</i> hort.	kafferliliom	hibrid nyár
<i>Crocus vernus</i> Wulf.	tavaszi sáfrány	Alpok III.
<i>Cyclamen purpurascens</i> Mill.	erdei ciklámen	Európa VIII—IX.
<i>Cystopteris filix-fragilis</i> Borb.	hőlyagpáfrány	Európa —
<i>Delphinium cultorum</i> Voss.	kerti szarkaláb	hibrid VI—X.
<i>Dianthus barbatus</i> L.	törökszegfű	Európa VI—VIII.
<i>Dianthus deltooides</i> L.	piros mezei szegfű	Európa, Ázsia VI—IX.
<i>Dianthus plumarius</i> L.	pünkösdi szegfű	Európa VI—VII.
<i>Dianthus serotinus</i> L.	kései szegfű	Európa VIII—X.
<i>Dicentra spectabilis</i> Lem.	szívvirág	Kína V—VI.
<i>Dictamnus albus</i> L.	kőrislevelű ezerjő	Európa VI—VII.
<i>Digitalis purpurea</i> L.	gyűszűvirág	Ny-Európa VI—VII.
<i>Doronicum orientale</i> Willd.	mecseki zergevirág	Kaukázus IV—V.
<i>Dryopteris filix-mas</i> Schott.	erdei pajzsika	Európa —
<i>Echinops ritro</i> L.	kék szamárlenyer	D-Európa VII—IX.
<i>Elymus arenarius</i> L.	homoki hajperje	É-Európa VII—VIII.
<i>Epimedium alpinum</i> L.	alpesi pótal	keleti Alpok IV—V.
<i>Erianthus ravennae</i> Beauv.	selyemfű	Medit. nyár
<i>Eryngium planum</i> L.	kék iringó	Európa VI—VII.
<i>Euphorbia myrsinites</i> L.	hamvas kutyatej	Medit. nyár
<i>Festuca glauca</i> Schrad.	deres csenkesz	Európa V—VI.
<i>Filipendula hexapetala</i> Gilib.	réti tündérfürt	Európa V—VII.
<i>Fritillaria imperialis</i> L.	császárkorona	Perzsia III—IV.
<i>Gaillardia grandiflora</i> hort.	kokárdavirág	É-Amerika VI—X.
<i>Galanthus nivalis</i> L.	hóvirág	Európa III.
<i>Gentiana tibetica</i> King.	tibeti encián	Himalája VIII.
<i>Geum coccineum</i> Sibth.	görög gyömbérgyökér	Görögország V—VII.

<i>Tudományos név</i>	<i>Magyar név</i>	<i>Származása, virágzási ideje</i>	
Geum borisii Sibth.	bolgár gyömbérgyökér	Bulgária	V—VII.
Globularia vulgaris L.	köz. gubóvirág	Európa	IV—VI.
Globularia willkommii Nym.	hegyi gubóvirág	Európa	IV—VI.
Gynerium argenatum Nees.	ezüstös pampaszfű	Brazília, Argentína	IX—X.
Gypsophyla repens v. monstrosa	alpesi fátyolvirág	Alpok	VII—IX.
Helianthus microcephalus T. & G.	kisvirágú napraforgó	É-Amerika	VII—IX.
Helleborus colchicus Regl.	kolhiszi hunyor	Kaukázus	III—IV.
Helleborus foetidus L.	zöldvirágú hunyor	Európa	III—IV.
Helleborus purpurascens W. & K.	pirosló hunyor	Európa	III—IV.
Hemerocallis flava L.	halovány sárgaliliom	Európa	V—VI.
Hemerocallis fulva L.	narancsos sárgaliliom	Európa	VI—VII.
Hemeroc. fulva cv. Kwanso h.	teltvirágú narancsárgaliliom	Japán	VII.
Hemerocallis middendorffii Tr.	amúrmenti sárgaliliom	Amúr mell.	V—VI.
Heracleum mantegazzianum Somm.	óriási medvetalp	Kaukázus	nyár
Herniaria incana Lam.	szürke porcika	Európa	V—VII.
Heuchera sanguinea Engelm.	vércseppvirág	Mexicó	V—VII.
Hieracium aurantiacum L.	narancsvörös hölgymál	Kárpátok	VI—VII.
Hosta grandiflora Voss.	japán funkia	Japán	VII—VIII.
Hosta coerulea Tratt.	kék funkia	Japán	V—VI.
Iris germanica L.	kék nőszirm	Európa	V—VI.
Iris germanica cv. alba hort.	fehér nőszirm	—	V—VI.
Iris pallida Lam.	halovány nőszirm	Kisázsia	VI.
Iris pseudacorus L.	vízi nőszirm	Európa	V—VI.
Iris pumila L. (és színvált.)	törpe nőszirm	Európa	IV—V.
Kentranthus ruber DC.	piros sarkantyúvirág	D-Európa	V—VIII.
Knautia drymeia Heuff.	magyar varfű	Közép-Európa	V—VIII.
Leucojum vernum L.	tavaszi tőzike	Európa	III—IV.
Ligularia clivorum Maxim.	kínai hamuvirág	Kína	VIII—IX.
Lilium candidum L.	fehérliliom	D-Európa	VI—VII.
Lilium regale Wils.	királyliliom	Kína	VII—VIII.
Linaria alpina DC.	havasi gyújtóványfű	Alpok	VII—VIII.
Linaria cymbalaria Mill.	pintyó	Európa hegyvidékei nyáron	
Linaria purpurea Mill.	bíboros gyújtóványfű	D-Európa	VII—X.
Lithospermum purpureicoeruleum L.	Mária-könnye	Európa	V—VI.
Lupinus polyphyllus Lindl.	csillagfürt	É-Amerika	VI—VIII.
Lupinus pol. cv. albus hort.	fehér csillagfürt	—	VI—VIII.
Lupinus pol. cv. roseus hort.	rózsás csillagfürt	—	VI—VIII.
Lychnis chalconica L.	égőszerelem	Kisázsia	VI—VII.
Lychnis coronaria Desr.	díszkonkoly	Európa	V—VII.
Macleya cordata R. Br.	mákkóró	Japán	VII—VIII.
Miscanthus sinensis Anders.	nyárutó eulália	Kína	
Miscanthus sin. cv. zebrinus hort.	nyárutó csíkoslevelű eulália	—	
Muscari botryoides Mill.	fürtös gyöngyike	Európa	III—IV.
Narcissus aureus Loisel.	sárga nárcisz	D-Európa	III—IV.
Narcissus incomparabilis Mill.	pompás nárcisz	D-Európa	III—IV.
Narcissus poeticus L.	fehér nárcisz	Közép-Európa	III—IV.
Narcissus pseudonarcissus L.	csupros nárcisz	Ny-Európa	III—IV.
Nepeta mussini Henk.	macskahere	Kaukázus	V—VII.
Nymphaea odorata cv. rosea Pursch.	pirosló tündérrózsa	É-Amerika	nyár
Oenothera missouriensis Soms.	misszurii ligetszépe	É-Amerika	VII—X.
Orchis morio L.	agárkosbor	Európa	IV—V.
Ornithogalum umbellatum L.	ernyős sárma	Európa	IV—V.
Paeonia albiflora Pall.	kínai bazsarózsa	Kína	VI.
Paeonia corallina Retz.	korállpiros termésű bazsarózsa	D-Európa	IV—VI.
Paeonia officinalis L.	pünkösdirózsa	D-Európa	V—VI.
Paeonia tenuifolia L.	keleti bazsarózsa	Kisázsia	V—VI.
Papaver orientale L.	óriáspipacs	Kaukázus	V—VI.

<i>Tudományos név</i>	<i>Magyar név</i>	<i>Származása, virágzási ideje</i>
<i>Paronychia cephalotes</i> Bess.	ezüstaszott	Közép-Európa nyár
<i>Petasites albus</i> Gärtn.	acsalapu	Közép-Európa III—IV.
<i>Petasites japonicus</i> cv. <i>giganteus</i> h.	óriási japán acsalapu	Japán III—IV.
<i>Phlox amoena</i> Sims.	törpe lángvirág	É-Amerika V—VI.
<i>Phlox paniculata</i> L.	kerti lángvirág	É-Amerika VI—IX.
<i>Phlox subulata</i> L.	árlevelű lángvirág	É-Amerika IV—V.
<i>Physalis alkekengi</i> L.	zsidó cseresnye	Európa VI—VII.
<i>Phytolacca decandra</i> L.	alkörmös	É-Amerika VII—IX.
<i>Polemonium coeruleum</i> L.	csatavirág	Európa V—VII.
<i>Polygonatum latifolium</i> Desf.	széleslevelű salamonpecsét	Közép-Európa V.
<i>Polypodium vulgare</i> L.	édesgyökérű páfrány	Európa —
<i>Potentilla nepalensis</i> Hook.	nepáli pimpó	Nepál nyár
<i>Primula acaulis</i> Jacq.	szártalan kankalin	Európa III—IV.
<i>Primula grandiflora</i> Lam.	kerti nagyvirágú kankalin	hibrid IV.
<i>Primula japonica</i> A. Gr.	japán kankalin	Japán IV—V.
<i>Pyrethrum parthenium</i> Sm.	rovarporvirág	Európa VI—IX.
<i>Pyrethrum parth.</i> cv. <i>aureum</i>	aranyos rovarporvirág	— VI—IX.
<i>Rudbeckia humilis</i> Gray.	kúpvirág	É-Amerika VII—IX.
<i>Rudbeckia laciniata</i> L.	nyurga kúpvirág	É-Amerika VII—IX.
<i>Sagina subulata</i> Torr. & Gray.	árlevelű szagyan	Európa VII—VIII.
<i>Saponaria ocymoides</i> L.	henye szappanvirág	Alpok V—VII.
<i>Scilla bifolia</i> L.	kétfelű csillagvirág	Európa III—IV.
<i>Scilla sibirica</i> Andr.	szibériai csillagvirág	Szibéria III—IV.
<i>Sedum acre</i> L.	borsos varjúháj	Európa VI—VII.
<i>Sedum album</i> L.	fehér varjúháj	Európa VI—VII.
<i>Sedum maximum</i> Sut.	nagy varjúháj	Európa VIII.
<i>Sedum reflexum</i> L.	bókoló varjúháj	Európa VII.
<i>Sedum sieboldii</i> Sweet.	japán varjúháj	Japán nyárutó
<i>Sedum spectabile</i> Boreau.	kínai varjúháj	Kína VIII—IX.
<i>Sempervivum arachnoideum</i> L.	pókhálós kövirózsa	Alpok VII—VIII.
<i>Sempervivum schlechianii</i> Schott.	erdélyi kövirózsa	Erdély VII.
<i>Sempervivum tectorum</i> L.	közönséges kövirózsa	Európa VII—VIII.
<i>Silene kitaibeliana</i> Borb.	Kitaibel habszegfű	Kárpátok IX.
<i>Silene schafta</i> Gmel.	kaukázusi habszegfű	Kaukázus VIII—IX.
<i>Silene zawadzki</i> Zapal.	lengyel habszegfű	Lengyelország VIII.
<i>Solidago canadensis</i> L.	kanadai aranyvessző	É-Amerika VII—VIII.
<i>Solidago virga-aurea</i> L.	erdei aranyvessző	Európa VII—X.
<i>Statice latifolia</i> Sm.	széleslevelű lileg	Besszarábia VII—IX.
<i>Struthiopteris filicastrum</i> All.	strucepáfrány	Európa —
<i>Telekia speciosa</i> Baumg.	Teleki-virág	Erdély VII—VIII.
<i>Thymus serpyllum</i> L.	északi kakukfű	Európa VI—IX.
<i>Thymus serp.</i> cv. <i>coccineus</i> hort.	karmazsinpiros kakukfű	— VI—IX.
<i>Thalictrum aquilegifolium</i> L.	erdei borkóró	Európa nyár
<i>Tradescantia albiflora</i> Kth.	fehér évelő pletyka	Közép-Amerika VI—VIII.
<i>Tradescantia virginiana</i> L.	lila évelő pletyka	Közép-Amerika VI—VIII.
<i>Tulipa gesneriana</i> L.	kerti tulipán	Kelet IV—V.
<i>Typha angustifolia</i> L.	keskenylevelű gyékény	Európa VII—VIII.
<i>Typha latifolia</i> L.	széleslevelű gyékény	Európa VII—VIII.
<i>Veronica spicata</i> L.	macskafarkú veronika	Európa VI—VIII.
<i>Veronica teucrium</i> L.	gamandor veronika	Európa VI—VII.
<i>Viola cucullata</i> Ait.	csuklyás ibolya	É-Amerika IV—VI.
<i>Viola gracilis</i> S. & S.	csinos ibolya	Itália IV—VI.
<i>Viola gracilis</i> cv. <i>alba</i> hort.	fehér ibolya	— IV—VI.
<i>Viola odorata</i> L.	illatos ibolya	Európa III—IV.
<i>Viola od.</i> cv. <i>sulphurea</i> hort.	sárga ibolya	— III—IV.
<i>Wahlenbergia grandiflora</i> Schrad.	nagy harangvirág	Japán VII—IX.

Papp József

Geschichte und dendrologische Werte des Arboretums Szigliget

Das Arboretum Szigliget liegt in Transdanubien, am Ufer der Südwestecke des Balaton-Sees (Plattensee), am Fusse eines mit einer alten Burgruine gekrönten Berges, auf einer Oberfläche von 17 Joch. Die dendrologische Sammlung, die aus dem Park des ehemaligen gräflichen Schlosses entwickelt wurde, ist an immergrünen Gewächsen besonders reich. Ausser 120 Nadelholzarten sind auch immergrüne Laubgewächse in grosser Anzahl zu finden.

Literarische Angaben über die Gründung des Arboretums sind nicht vorzufinden. Das Schloss wurde im Jahre 1780 erbaut und nachdem des Alter einzelner Baumexemplare (*Abies nordmanniana*, *Taxus baccata*, *Quercus robur*, *Salix alba*, *Platanus acerifolia*, *Hedera helix*) auf mehr als 150 Jahre geschätzt werden kann, ist es höchst wahrscheinlich, dass auch mit der Parkanlage bald nach der Fertigstellung des Gebäudes begonnen wurde.

Das Arboretum, welches auch landschaftlich schön genannt werden kann, besitzt etwa 500 Sorten von Holzgewächsen, ergänzt durch eine beträchtliche Anzahl von Stauden. Eben mit Rücksicht auf diese Werte wurde das Arboretum für Naturschutzgebiet erklärt.

Zweck der vorliegenden Schrift ist, die gesamte lebendige Welt des Arboretums vor Augen zu führen, eben deswegen haben wir neben den Bäumen, Sträuchern und Stauden sämtliche übrige Bewohner der schattigen Plätze, der sonnenüberfluteten Wiesengründe, des kleinen Teiches im Arboretum, des Tapolca-Baches am Rande desselben, der Felsen und Steinmauern usw. berücksichtigt. Vorläufig nur die Pflanzen, später werden aber auch die Tiere an die Reihe kommen.

Die Algen des Arboretums wurden von Prof. Dr. E. KOL, die Pilze von Dr. S. TÓTH, die Flechten von Dr. K. VERSEGHY, die Moose von L. VAJDA wissenschaftliche Forscher, sämtlich Mitarbeiter des Ungarischen Nationalmuseums aufgearbeitet.

Einige Lebewesen (Insekten u. a.) verursachen an den Pflanzen gewisse Veränderungen, Gallenbildungen. Von diesen sind manche Arten in unserem Arboretum vorzufinden, die durch Hochschulprofessor B. AMBRUS beschrieben wurden.

József Papp

Histoire et valeurs dendrologique de l'Arborète de Szigliget

L'arborète de Szigliget est situé sur la rive sud-ouest du lac Balaton, en Transdanubie, au pied d'un mont couronné des ruines d'un ancien château. Son étendue est de 17 acres. Sa collection dendrologique, le parc de l'ancien château comtal, est riche en plantes toujours vertes: à part de 120 espèces d'arbres à feuilles aciculaires, on y trouve aussi un grand nombre de plantes frondifères toujours vertes.

Sur la fondation de l'arborète, on n'a pas de données dans la littérature. Cependant, comme le château a été construit en 1780 et comme l'âge de quelques individus d'arbre (*Abies nordmanniana*, *Taxus baccata*, *Quercus robur*, *Salix alba*, *Platanus acerifolia*, *Hedera helix*) peut être estimé à plus de 150 ans, il est probable qu'on a commencé à établir le parc peu après l'achèvement du bâtiment.

L'arborète peut être dit beau même au point de vue du paysage. Il possède environ 500 espèces de plantes ligneuses. Ce nombre est encore augmenté par une quantité d'arbustes. C'est juste-

ment à cause de ces valeurs que l'arborète a été mis sous la protection de l'État.

Le but de mon étude est de décrire tous les êtres vivant dans l'arborète, non seulement les arbres, les arbrisseaux et les arbustes, mais aussi le peuplement des places ombragées, des prés ensoleillés, du petit lac au milieu du parc et celui des bords du ruisseau Tapolca ainsi que les plantes qui vivent sur les roches et sur les murs. Pour le moment, seules les plantes ont été présentées, mais la prochaine fois, nous nous occuperons des animaux aussi.

Les algues ont décrites par Mme le prof. dr. E. KOL, les champignons par M. le dr. S. TÓTH, les lichens par Mme le dr. K. VERSEGHY, et les mousses par L. VAJDA chercheur scientifique, tous collaborateurs du Musée National Hongrois.

Quelques insectes etc. provoquent certaines déformations sur les plantes de l'arborète, en y produisant des galles. Quelques espèces de ceux-là ont été également trouvées dans notre arborète, elles seront décrites par B. AMBRUS.

József Papp

ИСТОРИЯ СИГЛИГЕТСКОГО АРБОРЕТУМА И ЕГО ДЕНДРОЛОГИЧЕСКОЕ ЗНАЧЕНИЕ

Арборетум Сиглигет находится в Задунайском крае, на берегу юго-западного уголка Балатона, у подножия горы, на вершине которой находятся развалины старой крепости. Площадь арборетума составляет 17 хольдов (1 хольд равен 0,57 гектара).

Дендрологическая коллекция, созданная на базе парка бывшего барского дома, богата в особенности вечнозелеными растениями. Кроме 120-ти видов хвойных, здесь можно найти много лиственных вечнозеленых кустарниковых растений.

О времени основания арборетума документальных данных не имеется. Однако, мы знаем, что барский дом был построен в 1780-м году, а так как возраст отдельных старых деревьев (*Abies normanniana*, *Taxus baccata*, *Quercus robur*, *Salix alba*, *Platanus acerifolia*, *Medera helix*) можно оценивать в 150 с лишним лет, то можно предположить, что парк был заложен вскоре после окончания строительства зданий.

В арборетуме, отличающемся очень красивым ландшафтом, живет около пятисот видов древесных

растений и богатая коллекция многолетников. Именно благодаря этим ценным породам арборетум объявлен заповедником.

Цель этой книжки состоит в том, чтобы описать всю живую природу нашего арборетума; поэтому мы описываем не только деревья, кусты и многолетники, но и обитателей тенистых мест, солнечных лужаек, маленького озера в арборетуме и ручья Тапольца на его опушке. В этой работе речь идет пока только о растениях, но в продолжении будет дано описание и животного мира.

Водоросли арборетума разбираются профессором д-р Эржебет Кол, грибы — доктором Шандором Тотом, лишайники — доктором Кларой Вернеги, а мхи — научным работником Ласло Вайда. Все они — сотрудники Венгерского национального музея. Насекомые, вызывающие разные деформации (чернильные орешки) на растениях арборетума, были исследованы преподавателем высшей школы Белой Амбрушем.

Йозеф Нант