

A Várpalota-gimnáziumi avar temető

(A BAKONYI MÚZEUM AVARKORI LELETANYAGÁNAK ISMERTETÉSE, 1.)

1935—1963 között Várpalotán (Veszprém m.) egy nagy avar temető látott napvilágot, amelyet a temető területén álló legjellegzetesebb tereptárgy után *Várpalota-Gimnázium* néven kívánunk a szakirodalomban anyakönyveztetni.¹ A temetőről az első híradás 1936-ban jelent meg. *Faller Jenő* bányamérnök írta egy kis helytörténeti munkája lábjegyzetei között: „1935 őszen a veszprémi-székesfehérvári műút építkezésével kapcsolatban rendkívül értékes leletek kerültek elő a kastélydomb tövéből, melynek egy részét gyűjteményemben őrzöm. Így közvetlenül a kastély tövében Szüts Gyula faterkeskedő udvarában a letakarítási munkákkal kapcsolatban mintegy 10 (egy más munkában 30)² gazdag mellékletet tartalmazó népvándorláskorabeli sírt találtak, melyekből Szüts Gyula úr szíveségéből a következő mellékletek kerültek a gyűjteményembe: 2 db (egy más munkában 3)³ durva kőedény, 12 db gyöngy, 3 db nyílveg, 1 db lándzsavég és mint legértékesebb 1 db bronzgyűrű, melybe egy bölény van bevésve.”⁴ *Faller Jenő* gyűjteményét később a Bakonyi Múzeumnak adta, anyagából ma már csak a lándzsacsúcs (II. t. 1; h=29,5 cm ltsz: 56.7.55.) és a „bölényes” gyűrű (II. t. 2, valamint az 1. kép; á=2,5 cm, ltsz: 56.7.47.) azonosítható.

A *Gimnázium* (korábbi lelőhely megnevezés: Szüts-fatelep és Altiszti lakások) területén fekvő avar temető (lásd a 2. képet) feltárásában 1938-ban, 1943—44-ben,

majd 1962—63 között több régészünk vett részt. Sorsában osztozik avar temetőink legtöbbjével: nem teljesen feltárt, rosszul dokumentált, az előkerült leletanyag világháború előtti része jobbára azonosíthatatlanná vált. A különböző értékű — pontos és pontatlan — felmérések, jegyzetek, vázlatok igen megnehezítették nemcsak a feldolgozást, a kiértékelést, de az egyszerű leírás munkáját is. Ezt a tényt az egyes kutatók ásatásainak időrendi közzétételével is érzékeltetni akarjuk. (A folyamatos sírszámok után zárójelben adott számok vagy betűjelek az eredeti sírszámozást jelentik. B: után az ásatók nem meghatározását adjuk, M: a sír mélységét, h: a hosszát és sz: a szélességét, míg csöh: a csontváz hosszúságát jelző rövidítés. A csontváz hosszúsága után az ásatók által felvett tájolási adat található.)

* * *

Az első régészeti feltárást a hiányos feljegyzések szerint 1938 október 20—26-a között, *Nagy László*, a Veszprémmegyei Múzeum igazgatója végezte a *Szüts-fatelep* területén. Felmérési rajza mutatja, hogy négy szelvényben (A—D) összesen 15 sírt tárt fel (3. kép). Ezek közül 2 sír kivételével valamennyiről maradt fenn csontvázlapos sírleírás, sőt *Nagy László* helyszínen készült jegyzeteit is felhasználhattuk.⁵

1. (I.) sír. B: nő M: 150, h: 185, sz: 88. Hanyatt fekvő, nyújtott; koponyája zúzott. Az alkarok a medence irányába hajlítva (1938. X. 20.) csöh: 150. *Fülbevaló*, bronz karika a fej baloldalánál; *Bronz függő*, öntött, félköríves hátú lemez függesztő füllel, alsó, két körívvel tagolt részén karikákon trapéz alakú lemezek függtek (ez utóbbiak és egy karika elporladtak). A lemez elülső lapja pontkörös díszítésű. Szintén a fej baloldalánál találták (I. t. 2; h=4,3 cm, sz=3,8 cm, ltsz: 56.7. 45.); *Gyöngyök*, 1 gömbölyű kék és 1 sárga, valamint 1 hosszúkás kék a bal kulcscsont vége felett, a többi szétmállott; *Gyöngyök*, sárga pasztagyöngy, üveggyöngyök (roncsok is) a koponya alatt; *Agyagedény*, a jobb lábfej mellett (ltsz: 56.46.1).

2. (II.) sír. B: gyermek, 10 éves leány M: 150, h: 140, sz: 40 (fent), 54 (lent). (1938. X. 21.) csöh: elenyészett, K—Ny *Agyagedény*, a koponya baloldalán (ltsz: 56.46.2.).⁶ *Gyöngyök* 13 db, az edény körül; *Orsógomb*, gömb alakú, a szeméremcsontok előtt (I. t. 7; á=3 cm, v=1,9 cm, ltsz: 56.7.49.).

3. (III.) sír. B: — M: 170 (a lábak helyén 200), h: 145, sz: 70 (fent), 80 (lent). Teljesen kirabolva, üres, egy-két csontszilánk. (1938. X. 21.) csöh: —, K—Ny.

4. (IV.) sír. B: — M: 160, h: 210, sz: 90. Lekerekített sarkú sírgödör. Teljesen kirabolva, a csontváz szétdőlvén. (1938. X. 21)

5. (V.) 6. (VI.) sírok. Sírleírásuk hiányzik.

7. (VII.) sír. B: —, M: 110, h: 220, sz: 80. Fa koporsóban, illetve burookban, szabályos fa nyomok a csontvázon, az alatt és körül (4. kép.). csöh: 170. *Vaskarika*, a bal felkar alatt, a könyöknél; *Tűzszer szám* és *vaskés*, a bal alkar alatt; *Vastöredék*, bronz színeződéssel a jobb könyök mellett.

8. (VIII.) sír. B: — M: 90, h: 230, sz: 80. Faültetéssel megbolygatták, a koponyát kivették, az alsó rész a deréktól van meg. (1938. X. 26.) csöh: 170. *Vaskés*, töredékes, rászáradt szövettanyaggal, a megbolygatott medence táján, jobb oldalon.



1. Szórvány (1935).
1. Streulage (1935).
1. Trouville isolée (1935).
1. Остров (1935).

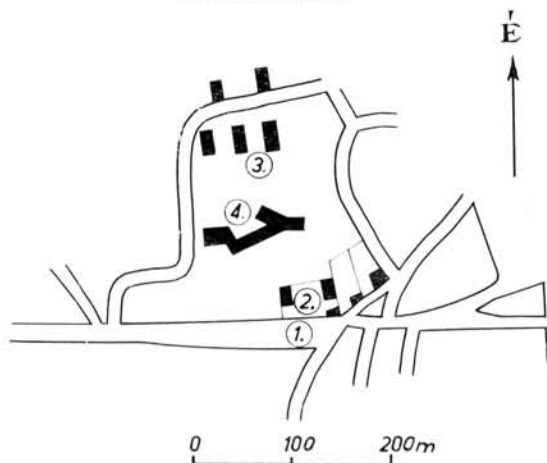
9. (IX.) sír. B: — M: 90, h: 200, sz: 60. A sír közel van körülrakva. A koponya roncsolt (5. kép.). (1938. X. 25.) csöh: 155. *Fülbevaló*, a bal fülnél.

10. (X.) sír. B: — M: 110, h: 200, sz: 65. Fakoporsós temetkezés, a csontváz elkorhadva (6. kép.). csöh: — *Füles agyagedény*, a bal lábfej mellett. *Vaskarika*, töredékes, a bal kézfej közelében.

11. (XI.) sír. B: — M: 130, h: 220, sz: 70. Fakoporsós temetkezés, a csontváz deréktől fölfelé megbolygatott. Az állkapocs elporladt. A koponya és a jobb végtagok felvéve. csöh: — *Csont bogozó*, függesztésre alkalmas átfúrással, a bal medencelapáton (I. t. 6; h=6,9 cm, ltsz: 56.7.68.)

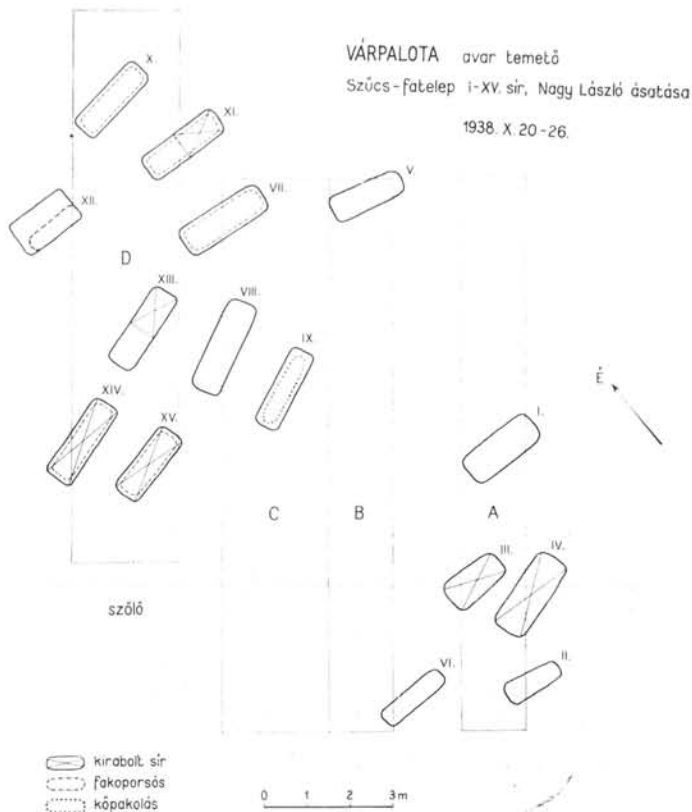
12. (XII.) sír. B: gyermek M: 100, h: 140, sz: 40. Az alkarok a medencére hajlítva. A jobb oldal felszedve. csöh:

A VÁRPALOTA - GIMNÁZIUM - I AVAR TEMETŐ HELYSZINRAJZA



1. A Faller féle leletek előkerülési helye (1935)
2. A Szűcs-fatelep-i ásátás helye (1938)
3. Az Altiszti lakások (1943-44)
4. A Gimnázium-i ásátások (1962-63)

2. A Várpalota-gimnáziumi temető helyszínrajza.
2. Lageskizze des Friedhofs Várpalota-Gymnasium.
2. Levé de plan du cimetière de Várpalota-Lycée.
2. Рисунок местности на территории варпалотской гимназии, где был обнаружен могильник.



120. *Szűcs-fatelep*, 2 db, felül egyenes, alul lekerekített, fent egyetlen szegeccsel összefogott két, díszítetlen bronzlemezről (II. t. 4-5; h=4,2 cm, ltsz: 56.7.66.), a jobb könyök mellől; *Övvert*, címerpajzs alakú bronzlemez, előlapján két szegecs feje (II. t. 6; h=1,7 cm, ltsz: 56.7.67.), a medence és a gerincoszlop találkozásánál feküdt; *Csont bogozó*, egy helyen átfúrva (I. t. 5; h=9,7 cm, ltsz: 56.7.68.), a bal combcsont külső oldalán, a csontok felett 10 cm-rel; *Gyöngyszem*, paszta, kék alapon sárga csíkos mázzal (I. t. 9; ltsz: 56.7.60.) a két szűcs vég előtt.

13. (XIII.) sír. B: — M: 90, h: 210, sz: 65. Bolygatott, a koponya hiányzik, az egész felső rész deréktől roncsolt. csöh: — *Vasdarab*, a medence táján.

14. (XIV.) sír. B: — M: 110, h: 220, sz: 70. Fakoporsóban, a fej a mellen. Főle temetkezés nyoma, illetve csak egy másik koponya része a sírban. csöh: 165. *Vastör*, töredékes, a jobb combcsont mellett.

15. (XV.) sír. B: — M: 110, h: 190, sz: 70. Fakoporsós temetkezés, a csontváz teljesen szétdőlt. A csontok közül pl. az állkapocs a lábánál. csöh: — *Fülbevaló*, a szeméremcsontok előtt; *Vastörödek*, a combcsontok között; *Bronz és fa szűcs*, a csontváz alapján az utóbbi téglalap alakú volt, tengelyében két helyen átfúrva; a bronz szűcs alul lekerekített, felül egyenes, két félgömbfejű szegeccsel, előlapja poncolt pontsorral díszített szélei mentén és tengelyében (I. t. 1, h=5,4 cm, sz=1,2 cm, ltsz: 56.7.58.), mindkettő egymás mellett a két sípcsont között feküdt.

3. Várpalota: avar temető (Szűcs-fatelep I—XV. sír).
3. Avar-Friedhof Várpalota-Holzager Szűcs (Gräber I—XV).
3. Cimetière avar de Várpalota-Szűcs-fatelep, tombes Nos I—XV.
3. Варпалотское аварское кладбище. Дровяной склад Сюча. Могилы I—XV.



4. 7. sír (1938).
4. Grab Nr 7. (1938).
4. Tombe 7 (1938).
4. 7. могила (1938).



5. 9. sír (1938).
5. Grab Nr 9. (1938).
5. Tombe 9 (1938).
5. 9. могила (1938).

1943-ban a M. Kir. Honvédelmi Minisztérium a várpalotai, kincstári tulajdonban lévő Zichy-kastély közelében altisztek részére lakásépítkezésbe kezdett. Az ez alkalommal előkerült avarkori régészeti leletek hírére Nagy László múzeumigazgató végzett kisebb feltárást (I–IV. sírok),⁷ majd 1944-ben a Magyar Nemzeti Múzeum főigazgatósa Bottyán Árpádot és Kalmár János I. oszt. múzeumőrt küldte ki leletmentés végzésére. A ket-tejük (nagyobbrészt Kalmár János) által feltárt sírok az A–D, 1–86 sírszámot kapták, a fennmaradt dokumentáció azonban nagyon hézagos, a temetőtérkép is csak az I–IV., illetve az 1–29 sírok helyzetét tünteti fel (7. kép).⁸

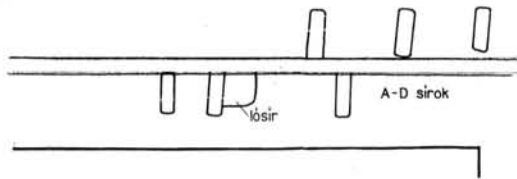
16. (I.) sír. B: — M: — csöh: — Bronz fülkarika, kerek átmetszetű huzalból, nyitott (8. kép. 1; á=2,4 cm, ltsz: 56.7.77.).



17. (II.) sír. B: — M: — csöh: — Római kisbronz, IV. századi, átlukasztott; Üveggyöngyök, 8 db, zöldes színűek; Üveggyöngy, 1 db, kék színű; Gyöngyök, 6 db, aprók, sárgás csontanyagból; Madárkoponya és csontok, 5 db.

18. (III.) sír. B: — M: — csöh: — Bronz fülkarika, két darabra törve; Vastöredék, fa nyomokkal.



6. 10. sír (1938).
6. Grab Nr 10. (1938).
6. Tombe 10 (1938).
6. 10. могила (1938).



 kifosztott, bolygatott sír
 fakoporsó

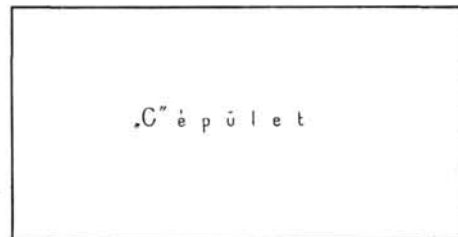
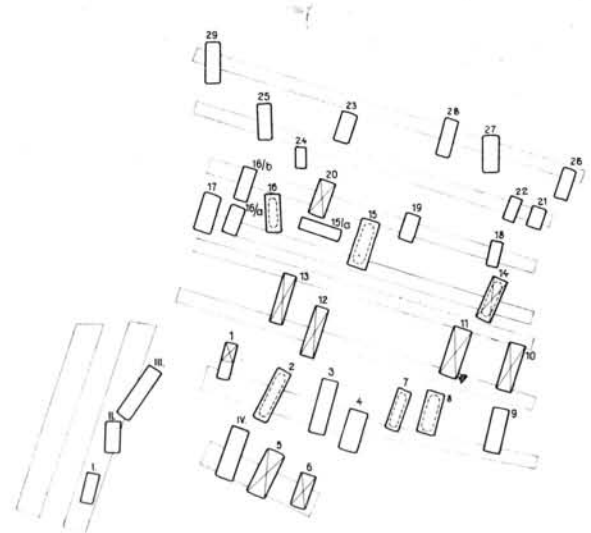
0 10m

VÁRPALOTA

avar temető altiszti lakások

1943. I-IV. (16-19) sírok, Nagy László ásátása

1944. A-D, 1-86. (20-126) sírok, Kalmár János és Bottyán Árpád ásátása



7. Várpalota avar temető altiszti lakások.
 7. Várpalota-Awaren-Friedhof (Dienstwohnungen).

7. Cimetière avar de Várpalota, logis d'employés subalternes.
 7. Варпалотское аварское кладбище. Служебные квартиры.

19. (IV.) sír. B: — M: — csöh: — *Vaskarikacsoport*, oxidáció következtében egymásba tapadva; *Vaskarika*, 4 db töredék, *Vaskarika*; *Vasszerszám*, fába foglalt, töredékes; *Vastöredék*, kettős huzalból sodrott; *Orsógomb*, szürke, kúpös (I. t. 8; á=3,7 cm, ltsz: 56.7.80.), *Bronz fülkarika*, kerek átmetszetű huzalból, töredékes (8. kép 2; á=2,2 cm, ltsz: 56.7.79.); *Fülkarika* bronz csüngődíszce.

Nagy László gyűjtéséből két szörvány darabot ismerünk erről a temetőrészről: *Bronz karperec*, nyitott, nyakukon hornyolt kígyófejekben végződik (II. t. 8; á=6,3 cm, ltsz: 56.7.51.). *Agyagedény*, korongolt, pirosra égetett, nyakától a hasáig 7 sorban szabálytalan hullámvonalalköteg befűsüléssel, alatta két sorban vízszintesen körbefutó vonalköteg díszített (9. kép, m=18,8, szá=8,3, fá=8,0 cm, ltsz: 63.252.1.).

A szélső épület előtt csatorna ásásakor az alábbi sírok kerültek elő.

20. (A) sír. B: — M: —, teljesen elpusztult sír. csöh: — *Karika*, a medencénél (a jegyzetlapon: a fejnél).

21. (B) sír. B: — M: —, teljesen elpusztult sír. csöh: — *Kés*, a medencénél.

22. (C) sír. B: — M: —, teljesen elpusztult sír. csöh: —

23. (D) sír. B: férfi M: 145, h: 200, sz: 50. Hanyatt fekvő, rongált állapotú váz, karjai a medencén. Szögletes koporsóban. csöh: 166, ÉÉNy—DDK. *Melléklet* nincs.

A 20. (A) sír közelében *lósír* is volt, ezt a temetőterképen (7. kép.) fel is tüntették. A temetőterkép és a jegyzetlap alapján még két sírral számolhatunk, amelyek Kalmár szerint elpusztultak (24—25. sírok). Majd a „C” jelű épület mellett kezdték meg a feltárást, ahol korábban Nagy László a 16—19. (I—IV.) sz. sírokat bontotta ki.

26. (1.) sír. B: gyermek M: 140, h: — sz: —. A gyenge megtartású váz mellkasa bolygatva, alsó lábszárait elásták (1944. máj 16., Bottyán Á.). csöh: —, fejjel É, ÉNy-ra. *Vascsat*, a medence közepén.

27. (2.) sír. B: nő M: 130, h: 200, sz: 80. A csontváz körül és felett fakoporsó maradványai. Az alkarok a medencére hajlítva (1944. máj 16. Bottyán Á.). csöh: 160, fejjel É-ra. *Bronz fülbevaló*, 1 pár, a koponya mindkét oldalán; *Gyöngyök*, 2 db paszta a nyakcsigolyákon; *Orsógomb*, a jobb alkar mellett; *Vaskarika*, 2 db, a jobb medencelapáton; *Vascsat*, kerek (II. t. 9; á=4,6 cm, ltsz: 56.7.74.), a medencében; *Al-latsont*, a két lábfej között.

28. (3.) sír. B: férfi M: 80, h: 210, sz: 80. A koponya balra fordult. csöh: 170, É—D. *Melléklet* nélkül.

29. (4.) sír. B: nő M: 95, h: 176, sz: 50. Az alkarok a medencére hajlítva. csöh: 148, É—D.

30. (5.) sír. B: — M: 118, h: — sz: —. Elpusztult, bolygatott. csöh: — *Karika* és *kés*, bal combcsontnál; *Csat*, a lábfejnél.



1



2

8. 1=16. sír, 2=19. sír.

8. Grab Nr 16. (1), Grab Nr 19. (2).

8. 1=tombe 16, 2=tombe 19.

8. 1=16. могила, 2=19. могила.

31. (6.) sír. B: — M: 60, h: — sz: —. Bolygatott, elpusztult. csoh: —

32. (7.) sír. B: nő M: 105, h: 175, sz: 51. Fakoporsós temetkezés, az alkarok a medencére hajlítva. csoh: 148, ÉÉNy-DDK. *Úveggyöngyök*, a nyakcsigolyákon; *Bőrdarab*, a koponya bal felső oldalán; *Vaskarika*, a bal combcsont mellett.



10. 130. sír.

10. Grab Nr 130.

10. Tombe 130.

10. 130. могила.



33. (8.) sír. B: férfi M: 145, h: 180, sz: 60. Bolygatott, fakoporsós temetkezés. csoh: 153, ÉÉNy-DDK. *Vastárgy*, a koponya jobb felső oldalán; *Karika*, a bal fül tájékán; *Vascsat*, a bal medencelapáton; *Vaskés*, a medence jobb oldalán; *Övveretek*, 2 db, bronzból, a medencében egymás mellett.



9. Szórvány (1938).

9. Streulage (1938).

9. Trouvaille isolée (1938).

9. Остров (1938).

11. 137. sír.

11. Grab Nr 137.

11. Tombe 137.

11. 137. могила.



12. 138. sír.
12. Grab Nr 138.
12. Tombe 138.
12. 138. могила.



14. 191. sír.
14. Grab Nr 191.
14. Tombe 191.
14. 191. могила.

34. (9.) sír. B: férfi M: 73, h: — sz: —. A jobbkez a jobb combcsont alatt, a balkéz a bal combcsonton. A koponya jobbra fordult. csoh: 174, ÉÉNy—DDK. *Melléklet* nincs.

35. (10.) sír. B: férfi M: 80, h: — sz: —. Bolygatott. csoh: — *Vaskés*.

36. (11.) sír. B: férfi M: 112, h: — sz: 80. Bolygatott. A két alkar a medence alá hajlítva, a váz koponyája a bal alkar felett. csoh: 144 (nyaktól ládig), É—D. *Vastárgy*; hosszúság, a jobb alkar és a medence között; *Vastárgy*, horog alakú, az előbbi előtt; *Vaskés*, a medence baloldala felett, a

gerincoszlop mellett; *Csatfűl*, a jobb medencelapáton; *Vastárgy*, a medence jobboldali részében; *Állatsont*, a bal lábfej mellett.

37. (12.) sír. B: gyermek (?) M: 70, h: — sz: —. A sírgödör közepén egy koponya. csoh: —

38. (13.) sír. B: — M: 80, h: — sz: —. Teljesen elpusztult sír. csoh: —

39. (14.) sír. B: férfi M: 135, h: 185, sz: 68. Bolygatott. Koporsós temetkezés. csoh: 138 ÉÉNy—DDK. *Vaskés*, a jobb combcsont mellett; *Csat*, a bal medencelapáton; *Vaskarika*, a bal medencerész mellett.

40. (15.) sír. B: férfi M: 120, h: 200, sz: 57. Koporsós temetkezés. Az alkarok behajlítva. csoh: — *Karika*, a bal fül tájékán; *Gyöngy*, a nyakcsigolyáktól balra; *Vastöredék*, a medence és a bal combcsont találkozásánál; *Kés*, a jobb combcsont mellett; *Állatsont*, a jobb sípcsonton, ferdén.

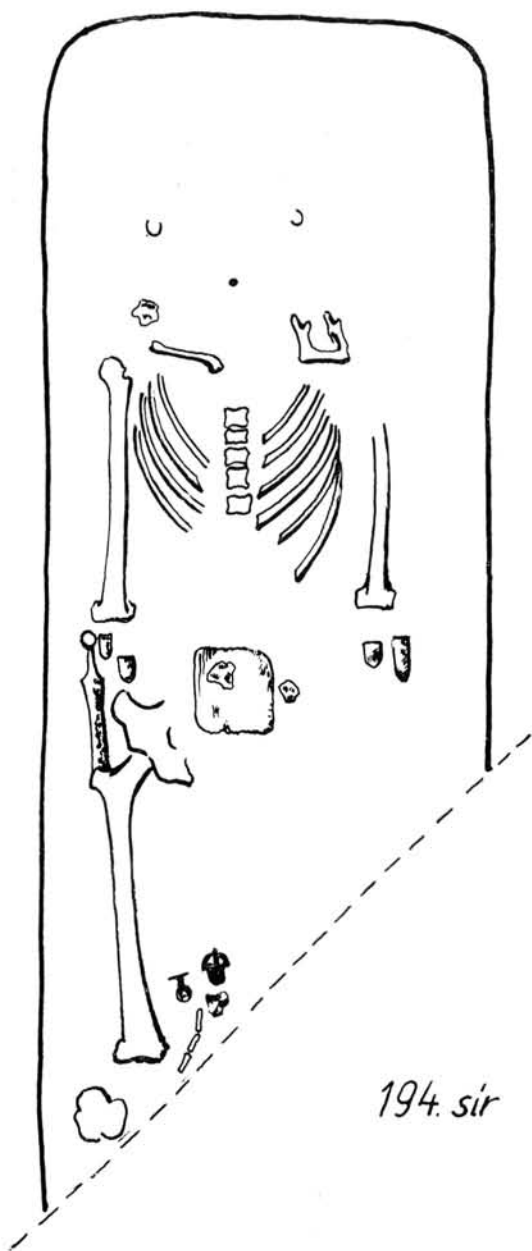
41. (15a.) sír. B: férfi M: 105, h: — sz: — csoh: 160, Ny—K.

42. (16.) sír. B: férfi M: 110, h: 190, sz: 60. Koporsós temetkezés, a koporsó mérete 180 × 50 cm. A koponya jobbra fordult. csoh: 158, ÉNy—DK. *Karika*, a koponya bal oldalán lent; *Karika*, a jobb fülnél; *Karika*, a bal alkar és a medence között; *Állatsont*, a jobb sípcsont mellett.

43. (16a.) sír. B: gyermek M: 105, h: 120, sz: 48. A váz karjai elpusztultak. csoh: 115, ÉÉNy—DDK. *Vastárgyak*, *karika*, a medence baloldalán; *Állatsont*, a jobb sípcsonton keresztben.



13. 189. sír.
13. Grab Nr 189.
13. Tombe 189.
13. 189. могила.



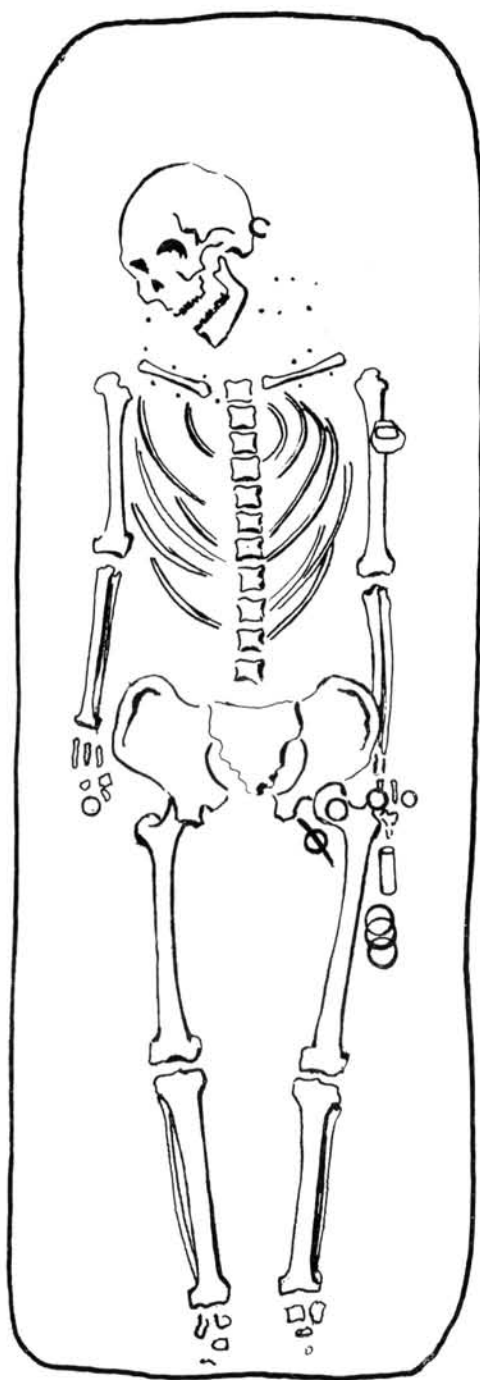
194. sír



195. sír

15. 194. sír (Éry Kinga rajza).
 15. Grab Nr 194. (Skizze von Kinga Éry).
 15. Tombe 194 (dessin de Kinga Éry).
 15. 194. могила (рисунок К. Ери).

16. 195. sír (Éry Kinga rajza).
 16. Grab Nr 195. (Skizze von Kinga Éry).
 16. Tombe 195 (dessin de Kinga Éry).
 16. 195. могила (рисунок К. Ери).



196. sír

17. 196. sír (Éry Kinga rajza).
 17. Grab Nr 196. (Skizze von Kinga Éry).
 17. Tombe 196 (dessin de Kinga Éry).
 17. 196. могила (рисунок К. Ери).



197. sír

18. 197. sír (Éry Kinga rajza).
 18. Grab Nr 197. (Skizze von Kinga Éry).
 18. Tombe 197 (dessin de Kinga Éry).
 18. 197. могила (рисунок К. Ери).

44. (16b.) *sír*. B: gyermek M: 75, h: — sz: — csöh: —, ÉÉNy—DDK. *Többszörös s-végű karika*, 2 db, bronzból (I. t. 4; á=2,4 cm, ltsz: 56.53.36.), a koponya mindkét oldaláról; *Állatsont*, a jobb sípcsonton keresztbe helyezve.

45. (17.) *sír*. B: férfi M: 95, h: — sz: — csöh: 150, ÉÉNy—DDK. *Vascsat*, trapéz alakú (I. t. 3; h=3,4 sz=3,0 cm, ltsz: 56.53.32.), a jobb combcsonton; *Vaskarika*, a vascsat előtt; *Vaskés*, a jobb combcsont mellett.

46. (18.) *sír*. B: gyermek M: 100, h: — sz: — csöh: 75, ÉÉNy—DDK. *Karika*, töredékes, a koponya baloldalán.

47. (19.) *sír*. B: gyermek M: 90, h: — sz: —. Elpusztult, karjai egyenesen. csöh: 95.

48. (20.) *sír*. B: férfi M: 80, h: — sz: 60. Bolygatott. A koponya jobbra fordult. csöh: 113 (térdig), ÉÉNy—DDK. *Vaskarika*, a jobb alkar alatt; *Vascsat*, a bal medencelapáton; *Kés*, a jobb alkar és a medence között.

49. (21.) *sír*. B: gyermek M: 77, h: — sz: 55. Elpusztult. csöh: 60.

50. (22.) *sír*. B: gyermek M: 75, h: — sz: —. Elpusztult. csöh: 80.

51. (23.) *sír*. B: nő M: 60, h: — sz: 64. csöh: 148, ÉÉNy—DDK. *Vascsat*, a medence közepén; *Vaskarika*, *kés*, a bal térd mellett; *Állatsont*, a lábfejek előtt.

52. (24.) *sír*. B: gyermek M: 73, h: 110, sz: 42. csöh: 95, ÉNy—DK. *Állatsont*, a lábak végénél.

53. (25.) *sír*. B: férfi M: 70, h: — sz: 56. Bolygatott. A víz állkapcsa a koponya után fekszik. Idegen emberkoponya a medence jobb oldalán. csöh: 153 (a felerészben a mellkasra fekvő koponyától a bokáig mérve), ÉNy—DK. *Állatsont*, a két sípcsont között.

54. (26.) *sír*. B: gyermek M: 60, h: — sz: 50 csöh: —

55. (27.) *sír*. B: — M: 66, h: — sz: 60 csöh: —

56. (28.) *sír*. Sírleírása hiányzik.

57. (29.) *sír*. B: — M: 90, h: 170, sz: —. Üres, pár csont. csöh: —, ÉNy—DK.

58.—68. (30—40.) *sírok*. Sírleírásuk hiányzik.

69. (41a.) *sír*. B: — M: 100, h: — sz: —. Kettős temetkezés, a 69. (41a) a sír a fiatalabb. csöh: 158, Ny—K.

70. (41b.) *sír*. B: férfi M: — h: — sz: —. A 69. sír sípcsontjai alatt közvetlenül. Csak a sípcsontok érintkeznek. A két koponya egymástól 110 cm-re. A két láb közötti különbség: 5 cm-nél nem több. csöh: 169—170, ÉNy—DK.

71—73. (42—44.) *sírok*. Sírleírásuk hiányzik.

74. (45.) *sír*. B: gyermek M: 80 vagy 107, h: 130, sz: —. Hanyatt feküdt. Karjai a medencére hajlítva. csöh: 100—102, DNy—ÉK.

75. (45a.) *sír*. B: gyermek M: 70, h: — sz: — csöh: 107, Ny—K.

76. (46.) *sír*. B: — M: 80, h: 167, sz: —. A bal alkar a medencére hajlítva. csöh: —

77. (47.) *sír*. Sírleírása hiányzik.

78. (48.) *sír*. B: férfi M: 95, h: — sz: —. A bal kéz a hason. csöh: 160, ÉNy—DK.

79. (49.) *sír*. B: férfi M: 80, h: — sz: —. Mindkét alkar a medencére hajlítva. csöh: 164, Ny—K.

80. (49a.) *sír*. B: nő M: 65, h: — sz: 60. Mindkét alkar a medencére hajlítva. csöh: 143.

81. (50.) *sír*. B: — M: 80, h: — sz: —. A karok a vázzal párhuzamosan. csöh: 155, Ny—K.

82. (50a.) *sír*. B: gyermek M: 40, h: — sz: — csöh: —, K—Ny

83. (51.) *sír*. B: — M: 80, h: — sz: — csöh: 109 (térdig).

84. (52.) *sír*. B: gyermek M: 50, h: — sz: —, A bal alkar a medencére hajlítva. csöh: 55, ÉNy—DK.

85. (53.) *sír*. Sírleírása hiányzik.

86. (54.) *sír*. B: gyermek M: 90, h: — sz: —. A bal alkar a mellkasra hajlítva, a lábak zsugorítva voltak. csöh: 107, Ny—K.

87.—88. (55—56.) *sírok*. Sírleírásuk hiányzik.

89. (57.) *sír*. B: — M: 45, h: — sz: —. Bolygatott koponya. csöh: —

90. (57a.) *sír*. B: gyermek M: 50, h: — sz: —. Lábai zsugorítva. csöh: 79.



19. 197. *sír*.

19. Grab Nr 197.

19. Tombe 197.

19. 197. могила.

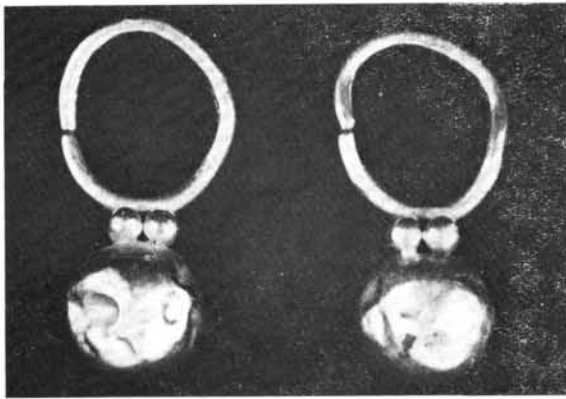
20. 198. *sír* (Bartos Sándor felvétele).

20. Grab Nr 198. (Lichtbild von Sándor Bartos).

20. Tombe 198 (photo de Sándor Bartos).

20. 198. могила (снимок Шандора Бартоша).

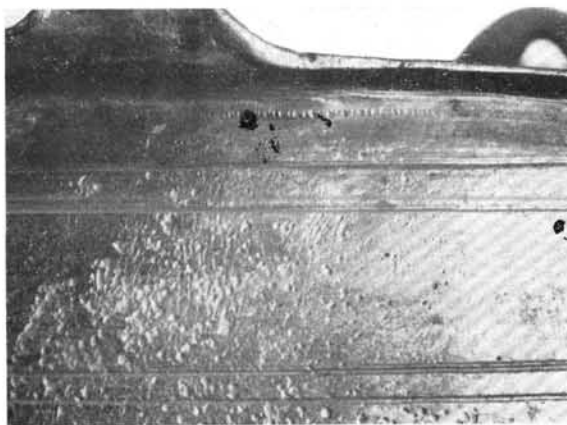




21. 199—200. *sír*.
21. Grab 199—200.
21. Tombes 199 et 200.
21. 199—200. *могила*.

91. (58.) *sír*. B: gyermek M: 30, h: — sz: — csoh: —
92. (59.) *sír*. B: — M: 65, h: — sz: — csoh: —
93. (60.) *sír*. Sírleírása hiányzik.
94. (61.) *sír*. B: nő M: — h: — sz: — csoh: —
95. (62.) *sír*. B: férfi M: — h: — sz: —. A lábak zsugorítva, csoh: —
96. (63.) *sír*. B: gyermek M: 50, h: — sz: — csoh: —
97. (64.) *sír*. B: gyermek M: 50, h: — sz: —. A jobb alkar a medencére hajlítva, csoh: —
98. (65.) *sír*. B: gyermek M: — h: — sz: — csoh: —
99. (66.) *sír*. B: nő M: — h: — sz: — csoh: — *Karika*, 4 db, a bal fülnél.
100—102. (67—69.) *sírok*. B: gyermekek.
103. (70.) *sír*. B: — M: — h: — sz: —. A jobb alkar a medencére hajlítva, csoh: —
104. (71.) *sír*. B: — M: 98, h: — sz: —. Mindkét alkar a medencére hajlítva, csoh: 141.
105. (72.) *sír*. B: — M: 88, h: — sz: —. Mindkét alkar a medencére hajlítva, csoh: 127.
106. (73.) *sír*. B: — M: 95, h: — sz: —. A bal alkar a medencére hajlítva, csoh: 147.
107. (74.) *sír*. B: gyermek M: 80, h: — sz: —. A bal láb behajlítva, csoh: 61.

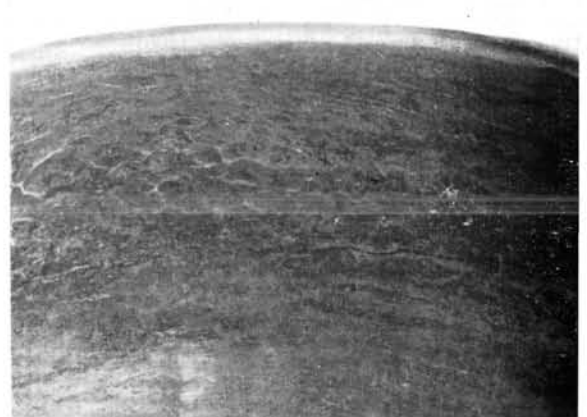
23. A 204. *sír* bronz üstjének felnagyított külső oldala.
23. Aus Grab Nr 204: Vergrößerte Außenwandung des bronzenen Kessels.
23. Côté extérieur du chaudron en bronze de la tombe № 204 (agrandi).
23. Внешняя сторона (увеличено) бронзового котелка из 204. могилы.



22. 203. *sír*.
22. Grab Nr 203.
22. Tombe 203.
22. 203. *могила*.

- Karkötő, kögolyő.*
108. (75.) *sír*. Sírleírása hiányzik.
109. (75a.) *sír*. B: gyermek M: 60, h: — sz: — csoh: 88.
110—111. (76—76a.) *sír*. B: kettős gyermek^{sír}.
112. (77.) *sír*. B: — M: — h: — sz: —. A bal alkar behajlítva, csoh: —
113. (78.) *sír*. B: — M: 80, h: — sz: — csoh: 140.
114. (78a.) *sír*. B: — M: 95, h: — sz: —. A 113. (78.) *sír* alatt 15 cm-rel. A jobb alkar a medencére hajlítva, csoh: 145.
115. (79.) *sír*. B: — M: 92, h: — sz: —. A jobb alkar behajlítva, csoh: 158 *Csüngő*.
116. (80.) *sír*. B: férfi M: — h: — sz: — csoh: —
117. (81.) *sír*. B: — M: 90, h: — sz: —. A bal alkar a mellkasra hajlítva, csoh: 161.
118. (82.) *sír*. B: nő M: 90, h: — sz: — csoh: 126.
119. (82a.) *sír*. B: gyermek M: 70, h: — sz: — csoh: —
120. (82b.) *sír*. B: — M: 71, h: — sz: —. A bal alkar a medencére hajlítva, csoh: —
121. (83.) *sír*. B: gyermek (kislány) M: — h: — sz: 60. csoh: —
122. (84.) *sír*. B: férfi M: — h: — sz: — csoh: —
123. (84a.) *sír*. B: — M: — h: — sz: —. A bal alkar a medencére hajlítva, csoh: —
124. (85.) *sír*. B: — M: 80, h: — sz: — csoh: 158.
125. (85a.) *sír*. B: gyermek M: 58, h: — sz: — csoh: 56.
126. (86.) *sír*. Sírleírása hiányzik.

24. A 204. *sír* bronz üstjének felnagyított belső oldala.
24. Aus Grab Nr 204: Vergrößerte Innenwandung des bronzenen Kessels.
24. Côté intérieur du chaudron en bronze de la tombe № 204 (agrandi).
24. Внутренняя сторона бронзового котелка (увеличено) из 204. могилы.





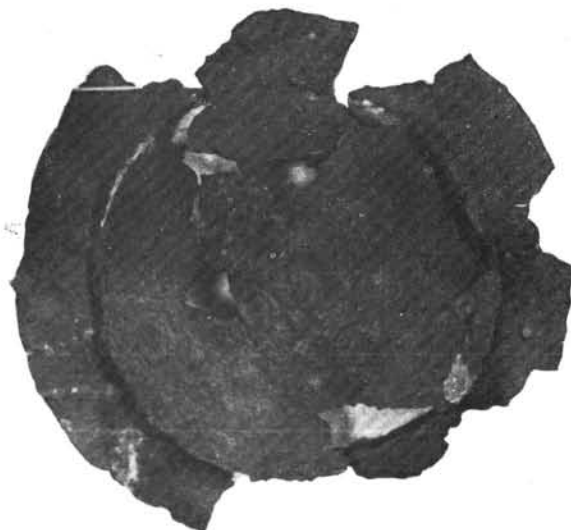
25. 204. sír.
25. Grab Nr 204.
25. Tombe 204.
25. 204. могила.

Lehetséges, hogy több sír került feltáráásra, mint amennyinek a leírása fennmaradt, ezt azonban ma már ellenőrizni lehetetlen. A 20—126. sírok leletanyaga először a Magyar Nemzeti Múzeumba került, majd restaurátlan állapotban Veszprémbé. Ebből az anyagból biztosan a 44. (16 b.) sír többszörös s-végű karikáit ismerhettük fel, a leletanyag többi része a helytelen tárolás miatt tönkrement, illetve az 1956-os leltározási „kampány” során azonosíthatatlanná vált.

* * *

Az avar temető területén újabb régészeti kutatás végzésére az 1962. évben nyílt lehetőség, amikor a Szűts-telep (ma Tüzép) és az ún. altiszti lakások közötti üres telken gimnázium építését kezdték meg. *Bartos Sándor* várpalotai tanár, a helytörténeti gyűjtemény vezetője 1962. március 19-én telefonon jelentette egy lovas sír és más leletek előkerülését. Az összegyűjtött tárgyakat *Isaszegi János* restaurátor a következő napon a Bakonyi Múzeumba szállította. Ugyanő március 29-én újabb tárgyakat vett át a múzeum részére.

Március 28-án *Éri István* megyei múzeumigazgató tájékozódott a helyszínen. Megállapította, hogy a gimnázium alapozási munkáinál, részben a falak alapozásánál, részben a vízvezeték árknak kiásásakor az árokfalak oldalában igen sok sírgödör nyoma látható. Ezen kívül két 10×30, illetve 7×31 m-es szelvényben a pince és a kazánház elhelyezésére folyik a föld kitermelése. Az épü-



26. 210. sír.
26. Grab Nr 210.
26. Tombe 210.
26. 210. могила.

let K-i felére eső kazánházi résznek kitermelése kiszálása időpontjáig lényegében be is fejeződött, *Bartos Sándor* innen mentette a legtöbb leletet. A jelen levő *Salamon Ágnes* és *Kalicz Nándor* régészek segítségével, 5, elbontásra kerülő sír feltárását is bemérte. A MNM Adattára felé továbbított kérésére március 31-én *Horváth István* I. éves egyetemi hallgató vette át a helyszíni ellenőrzést, aki lemásolta *Bartos Sándor* lelőhelytérképét, valamint elvégezte az eddig előkerült sírok leletanyagának szétválasztását *Bartos* jegyzetei és a munkások elbeszélése alapján. *Horváth István* a sírokat A—T betűjelzéssel látta el.⁹

127. (A) sír. B: — M: 150, h: — sz: — *Vasfokos*, alul nyújtott nyéllyukkal, négyszögletes átmetszetű fokkal (III. t. 4; h=12,8 cm, ltsz: 62.15.1.); *Vaskarika*, kerek átmetszetű (á=4,5 cm, ltsz: 62.15.2); *Vascsat*, ívelt töredéke (h=3,5 cm, ltsz: 62.15.3.).



27. 215. *str.*
27. Grab Nr 215.
27. Tombe 215.
27. 215. могила.



29. 218. *str.*
29. Grab Nr 218.
29. Tombe 218.
29. 218. могила.

28. 216. *str.*
28. Grab Nr 216.
28. Tombe 216.
28. 216. могила.



30. 220. *str.*
30. Grab Nr 220.
30. Tombe № 220.
30. 220. могила.





31. 221. sír.
31. Grab Nr 221.
31. Tombe № 221.
31. 221. могила.



32. 222. sír.
32. Grab Nr 222.
32. Tombe № 222.
32. 222. могила.

128. (B) sír. B: — M: 160, h: — sz: — Fülbevaló, nyitott bronz karika, csüngője visszahajtott végű dróton üvegpasztagyöngy (III. t. 1; á=1,4 cm, ltsz: 62.16.1); Római kisbronz, IV. századi, átfűrt (III. t. 2; ltsz: 62.16.2.); Gyöngyök, 12 db, barna, kék és fehér színűek (III. t. 3; á=0,5—0,8 cm, ltsz: 62.16.3.).

129. (C) sír. B: — M: 140, h: — sz: —. Lótemetkezéssel. Nagyszíjvég, hátsó, díszítetlen bronz lemeze és kerete (IV. t. 4; h=9, sz=2,3 cm, ltsz: 62.17.4); Korbácsvég, csontból esztergályozott, hosszában átfűrt, erre merőlegesen újabb fűrés (IV. t. 3; h=5,8, sz=3,7 cm, ltsz: 62.17.2.); Kantárrózsa, 2 db, domborított díszítetlen bronz lemezből, középpontjában átlukasztva, benne hosszú aklasszeggel (IV. t. 1—2; á=6 cm, ltsz: 62.17.1.); Venaskgyel, hurkosfüllű, egyenes talpu, nyelves (IV. t. 5; h=14,1, sz=11 cm, ltsz: 62.17.3.).

130. (D) sír. B: — M: 196, h: 196, sz: 57—60. A sírfolt sarkai lekerekítettek. Kb. 100 cm mélységben, két helyen, a térdék környékén korhadt fát találtunk, amelyek a váz felett mintegy 10 cm-re végződtek. A vázból a két combcsont, valamint a koponya táján néhány szétporladt csont maradt meg, csöh: — Agyagedény, apró kavicsal soványított anyagú, szürkére égett, foltos, négyszögletesre kihúzott peremű, peremén négy bütyökkel (10. kép., m=12,6, sz=8,5, fá=6 cm, ltsz: 62.18.1.), a bal térd mellett.

131. (E) sír. B: — M: — Karperec, ezüst, nyitott végű, kerek átmetszetű, felületén profilált gyűrűtag (III. t. 6; á=4,8 cm, ltsz: 62.19.1.); Karperec, bronz, nyitott végű, tojásdad alakú és átmetszetű (III. t. 7; á=6—4,5 cm, ltsz: 62.19.2.); Vaskés, egyélű, egyenes, pengéjén és nyélnyújtványán farost (h=9,2 cm, ltsz: 62.19.3.).

132. (F) sír. B: — M: 140, h: — sz: — Bronz csat, ovális, oldalán benyomott kerek átmetszetű csatkeret, vastövissel, a szíj felerősítésére két lemezes, hajlítot veret szolgál (V. t. 1; h=3,3, sz=3,5 cm, ltsz: 62.23.1.); Nagyszíjvég, lemezes,



33. 229. sír.
33. Grab Nr 229.
33. Tombe № 229.
33. 229. могила.



34. 232. sír.
34. Grab Nr 232.
34. Tombe № 232.
34. 232. могила.



35. 234. sír.
35. Grab Nr 234.
35. Tombe № 234.
35. 234. могила.

töredék (V. t. 4; h=2,9, sz=2,2 cm, ltsz: 62. 23.5.); *Kis-szíjvég*, lemezes (V. t. 8; h=4,1, sz=1,8 cm, ltsz: 62.23.7.); *Bronz veret*, préselt, cimeralakú, felületét fogasolt dísz keretben geometrikus minta fedi (V. t. 5; h=3,4, sz=1,8 cm, ltsz: 62.23.2.); *Bronz veret*, préselt, cimeralakú, előlapján geometrikus díszrel (V. t. 6–7; h=2,4, sz=1,8 cm, ltsz: 62.23.3.); *Bronz veret*, négyszögletes, kettős lemezű veret, amelyeket akasztog fog össze a négy sarkon (V. t. 3; h=2,1, sz=3,3 cm, ltsz: 62.23.6.); *Rosetta*, préselt bronz lemezből (V. t. 2; á=1,9 cm, ltsz: 62.23.4.); *Vaskés* töredékei (h=5,5 cm, ltsz: 62.23.8.).

133. (G) sír. B: — M: 150, h: — sz: — *Gyöngyök*, 33 db, a kása gyöngyök sárga, a dinnyemag alakúak fekete és fehér színűek (III. t. 8; ltsz: 62.21.1.).

134. (H) sír. B: — M: — *Löttemetkezéssel. Nagyszíjvég*, öntött bronz, nyelv alakú, a szíjszorítótól az ívelt részig vékonyodik. Felületét a II. germán állatornamentika díszíti, a mélyedésekben aranyozás nyoma (V. t. 9; h=5,9, sz=1,9 cm, ltsz: 62. 22.1.); *Szopóka*, csontból esztergályozott, tojásdad átmetsetű, felületét három gyűrűtag díszíti, közülük lekerekített, a belsejében vastöredék (III. t. 5; h=7,1, á=1,3 cm, ltsz: 62.22.2.); *Tűtartó*, csontból, tojásdad átmetsetű, felületén borda díszrel (V. t. 13; h=7,5, sz=1,9 cm, ltsz: 62.22.3.); *Csontlemez*, felületén háromszor megismételve ovális mezőt keretező gyöngysor díszíti (V. t. 10; h=6,9, sz=2,1 cm, ltsz: 62.22.6.); *Csontlemez*, eredetileg téglalap alakú, töredékes, előlapján szalagfonatos díszítés (V. t. 11; h=5,8, sz=2,0 cm, ltsz: 62.22.5.); *Csontlemez*, téglalap alakú, előlapján szögletesen törő fonatos díszítés (V. t. 12; h=7,2, sz=2,5 cm, ltsz: 62.22.4.).

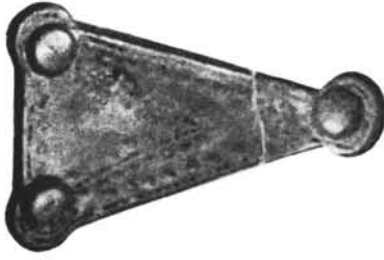
135. (K) sír. B: — M: 160, h: — sz: — *Gyöngyök*, 3 db, sárga és kék színű paszta (VI. t. 2; ltsz: 62.24.1.).

136. (L) sír. B: — M: — *Gyöngyök*, 3 db, ebből 1 szürke alapon sárga folytatású, fehér szemű páros; 1 vörös alapon fehér folytatású, zöld szemű páros és 1 vörös alapon fehér szemű (VI. t. 1; ltsz: 62.25.1.).

137. (M) sír. B: — M: 120, h: — sz: — *Agyagedény*, korongolt, sárga-vöröses színű, alacsony talpon álló, nyo-



36. 234. sír.
36. Grab Nr 234.
36. Tombe № 234.
36. 234. могила.



37. Szórvány (1935—1944).
37. Streulage (1935—1944).
37. Trouville isolée (1935—1944).
37. Остров (1935—1944).

mott gömbalakú, kihajló peremű edény, vállán három körbefutó vonalköteg között hullámvonal díszítés (11. kép, m=13,6, szá=12,5, fá=8,9, cm, ltsz: 62.26.1.).

138. (N) sír. B: — M: — *Agyagedény*, kézi korongon készült, szürke színű, egyenetlenül kihajló pereme kézzel csipkézett (12. kép, m=10,3, szá=12,5, fá=10,5 cm, ltsz: 62.27.1.).

139. (O) sír. B: — M: — A sírban a munkások szerint 5 db emberi koponya volt. *Melléklet nélkül.*

140. (P) sír. B: — M: — *Bronz karperec*, felületén aranyozás nyomaival. Átmetszete négyszögletes, amely a nyitott végei felé kerekedik. Mindkét vége 1 pár gyűrűtaggal díszítve (VI. t. 5; á=7×7,4 cm, ltsz: 62.28.1.).

141. (R) sír. B: — M: 160, h: — sz: — *Lótetemkezzéssel. Bronz csat*, egybeöntött, ovális karikával és többszörösen ívelt szélű testtel (VII. t. h=4,2 sz=3,6 cm, ltsz: 62.29.8.); *Nagyszíjvég*, bronzból öntött, áttört. A szíjszorítónál 3 gömböcsből alkotott szarvpár. Belső, áttört mezejét liliumsor tölti ki (VII. t. 2; h=6,1, sz=2 cm, ltsz: 62.29.7.); *Orsógomb*, nyomott gömb alakú, feketére égett (VII. t. 3; á=3,2, m=2,7 cm, ltsz: 62.29.9.); *Lószerszám veret*, 3 db, piskóta alakú préselt bronz lemezből, felületén gyöngysor keretelésben gyöngy utánzat (VII. t. 4; h=3,2, sz=1,4 cm, ltsz: 62.29.6.); *Lószerszám veret*, 16 db, ezüst lemezből domborított félgömb alakú veretek, szélükön sima borda fut körbe (VII. t. 5; á=1,6 cm, ltsz: 62.29.3—4.); *Lószerszám veret*, 2 db, kerek lapos lemezből préselt veret, felületén gyöngysor és bordadísz (VII. t. 6; á=1,8 cm, ltsz: 62.29.5.); *Kantár-rózsza*, 2 db, bronzból öntött, hátoldala sima, előlapján kettős borda között körbefutó gyöngysor keretelés, a középpontban stilizált domború állatfej (valószínűleg oroszlán). Hibás öntvény (VIII. t. 1—2; á=6,3 cm, ltsz: 62.29.2.); *Kengyel-pár*, ívelt talpú, ívelt négyszögletes fülű, talpa alul bordázott (VIII. t. 3—4; m=16,3 sz=12,3 cm, ltsz: 62.29.1.).

142. (S) sír. B: — M: 130, h: — sz: — *Lándzsacsúcs*, keskeny, rövid pengéjű, szélesedő kerek átmetszetű köpűvel. A penge hegye letörött (h=14,5, köpű á=2,5 cm, ltsz: 62.30.1.); *Vaskarika*, kerek átmetszetű, hozzá rozsdásodott vastörédekkel (á=4,8 cm, ltsz: 62.30.2.); *Vaskarika*, kerek átmetszetű, hozzá rozsdásodott vastörédekkel (á=6,5 cm, ltsz: 62.30.3); *Vascsat*, négyszögletes, töredékek (ltsz: 62.30.4.).

143. (Sz) sír. B: — M: 140, h: — sz: — *Római térdfibula* (VI. t. 4; h=3,3, sz=1,6 cm, ltsz: 62.31.1.).

144. (T) sír. B: — M: — *Nyilcsúcs*, háromlélű (VI. t. 3; h=7,5 cm, ltsz: 62.32.2.); *Kengyel* talptörédeke (ltsz: 62.32.1.); *Vascsat*, négyszögletes kerete (h=5,6, sz=3,1 cm, ltsz: 62.32.4.).

Horváth István jelentéséből tudjuk, hogy a fenti sírokon kívül több olyan sír is napvilágot látott, amelyben a munkások leleteket nem találtak, vagy nem figyeltek meg. Ezek száma Horváth térképázata szerint 31, azaz a 145—175. sírok. Az előkerült sírok feltérképezését Kutassy Flórián geodéta végezte Horváth István irányítása mellett, ugyan-



38. Szórvány (1962).
38. Streulage (1962).
38. Trouville isolée (1962).
38. Остров (1962).



39. Szórvány (1963).
39. Streulage (1963).
39. Trouville isolée (1963).
39. Остров (1963).



40. Szórvány (1963).
40. Streulage (1963).
40. Trouville isolée (1963).
40. Остров (1963).

41. Szórvány (1963).
41. Streulage (1963).
41. Trouville isolée (1963).
41. Остров (1963).



akkor a leletmentés további vezetését 1962. április 7-én Kiss Attila egyetemi hallgató vette át, aki április 12-ig a gimnázium épületének Ny-i végében 12 sírt tárt fel.¹⁰

176. (1.) sír. B: — M: 140, h: — sz: — A koponya hiányzik, az állkapocs a jobb váll alsó vége felett 15-cm-re. Mindkét alkar a medencecsontok mellett. csöh: —, 38'. *Vaskarika* (VI. t. 6; á=6,5 cm, ltsz: 62.33.2.); *Vaskés*, egyenes, egyélű (h=23 cm, ltsz: 62.33.1.), a bal alkar mellett.

177. (2.) sír. B: — M: 150, h: — sz: —. Korabeli bolygatás, a bal medence hiányzik. Mindkét alkar a medencelapátok mellett. csöh: —, 40' *Vaskés*, egyenes, egyélű (h=23 cm), a combcsontok között.

178. (3.) sír. B: — M: 182, h: — sz: — Korabeli bolygatással kirabolt sír, a koponya a sír ÉK-i sarkában, 15 cm magasságban. A medence és egyéb csonttöredékek a medence helye felett 15 cm-es magasságban. csöh: —, 39'

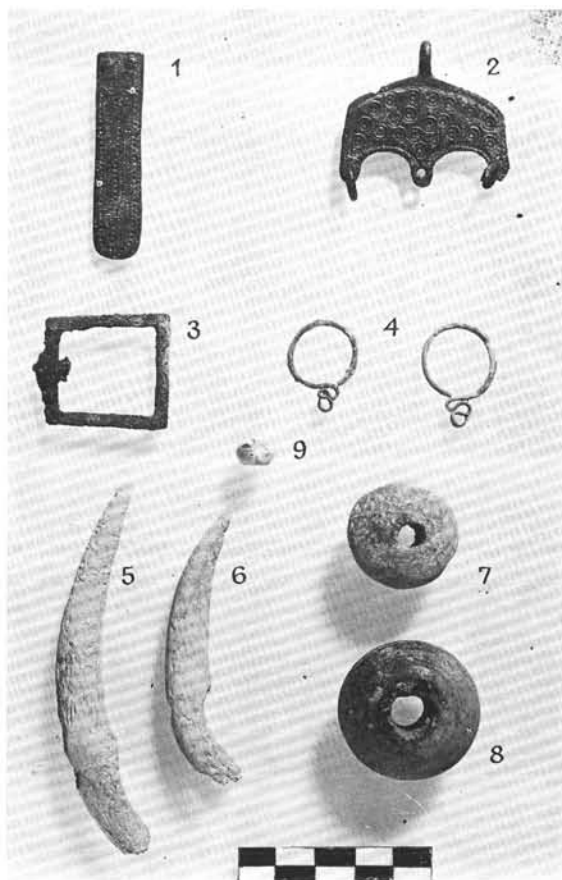
179. (4.) sír. B: — M: 170, h: — sz: — A felkarcsontok alsó végétől felfelé az alapozás árka az egész sírt megsemmisítette. Mindkét alkar a medencelapátok mellett. csöh: —, 38' *Vaskarika*, kerek átmetszetű (á=6,3 cm, ltsz: 62.35.1.), a bal combnyak alatt; *Vaskés*, egyenes, egyélű, hegyével DK felé (h=8 cm, ltsz: 62.34.2.), ugyanott; *Tűtartó*, csontból, tojásdad átmetszetű, felületén párhuzamos vágatok (VI. t. 7; h=7, á=1,4 cm, ltsz: 62.34.1.), a kés hegyénél, a sír tengelyére merőlegesen.

180. (5.) sír. B: — M: 190, h: 240, sz: 55. A koponya bal oldalán fekszik. Mindkét alkar a medencelapátok mellett. csöh: —, 41' *Fülbevaló*, kör átmetszetű bronz karika (VI. t. 8; á=2 cm, ltsz: 62.36.3.), a koponya alatt; *Vascsat*, négyzetes (h=3, sz=2,6 cm, ltsz: 62.36.2.), a keresztcsonton; *Vascsat*, a bal combnyakon; *Vaskés*, egyenes, egyélű (h=14 cm, ltsz: 62.36.1.), a jobb combcsonton keresztben.

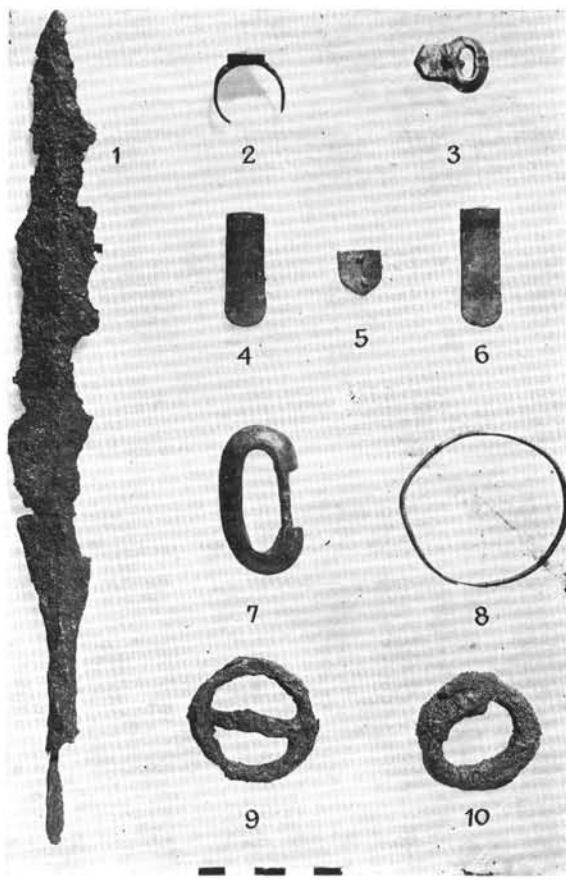
181. (6.) sír. B: — M: 145, h: 192, sz: 64. Kirabolt és bolygatott sír. A sír felső végében egy csomóban: alkar, medencelapátok és a jobb combcsont. csöh: —, 38' *Vaskés*,

42. Szórvány (1963).
42. Streulage (1963).
42. Trouville isolée (1963).
42. Остров (1963).





I. t. 1=15. sír, 2=1. sír, 3=45. sír, 4=44. sír, 5=12. sír, 6=11. sír, 7=2. sír, 8=19. sír, 9=12. sír.
 I. T. 1=15. Grab, 2=1. Grab, 3=45. Grab, 4=44. Grab, 5=12. Grab, 6=11. Grab, 7=2. Grab, 8=19. Grab, 9=12. Grab.
 T. I. 1=tombe 15, 2=tombe 1, 3=tombe 45, 4=tombe 44, 5=tombe 12, 6=tombe 11, 7=tombe 2, 8=tombe 19, 9=tombe 12.
 T. I. 1=15. могила, 2=1. могила, 3=45. могила, 4=44. могила, 5=12. могила, 6=11. могила, 7=2. могила, 8=19. могила, 9=12. могила.



II. t. 4-6=12. sír, 9=27. sír, 1-3, 7-8=szörvény (1935), 10=szörvény (1943).
 II. T. 4-6=12. Grab, 9=27. Grab, 1-3, 7-8=Streulage (1935), 10=Streulage (1943).
 T. II. 4-6=tombe 12, 9=tombe 27, 1-3, 7-8=trouv. isolées (1935), 10=trouv. isolée (1943).
 T. II. 4-6=12. могила, 9=27. могила, 1-3, 7-3=остров (1935), 10=остров (1943).

egyenes, egyélű (h=8, 6+5 cm, ltsz: 62.37.1.), a jobb combcsont helyén; *Vascsat*, négyszögletes, töredékekben (h=3,5 cm ltsz: 62.37.3.), az összedobott csontok között; *Vasnyárs* (?), kerek átmetszetű, hegyes vaseszköz (h=6 cm, ltsz: 62.37.2.).

182. (7.) sír. B: — M: 155, h: 220, sz: 55. Bolygatott sír, amelyet az alapozás árka is átvágott. A bal alkar a medence mellett. csoh: —, 39° *Vaskés*, egyenes, egyélű (h=7,8+7,7 cm, ltsz: 62.38.2); *Vaskarika*, körátmetszetű, töredékes (á=4,2 cm, ltsz: 62.38.1); *Vascsat*; valamennyi a jobb combcsont feje mellett.

183. (8.) sír. B:—M: 150, h: — sz: 60; kirabolt sír, a lábszárak eredeti helyzetben. csoh: —, 39° *Vascsat*, a medence helyén; *Vaskés* és *karika*, töredékekben a bal combcsont mellett.

184. (9.) sír. B: — M: 155, h: — sz: 60. Kirabolt, bolygatott sír, csak a sípcsonk volt eredeti helyén. A sír földjében a beásás élesen elvált. csoh: —, 38,5°

185. (10.) sír. B: — M: 190, h: 200, sz: 58. *Lósír*. A csontok minden összefüggés nélkül a sír ÉNy-i részében helyezkedtek el; a csonthalom tetején, a sírfenéktől 40 cm-re feküdt a koponya, az állkapocs eltörve. A koponyán, a szemgödrök között hatalmas patinanyom volt megfigyelhető. csoh: —, 39°

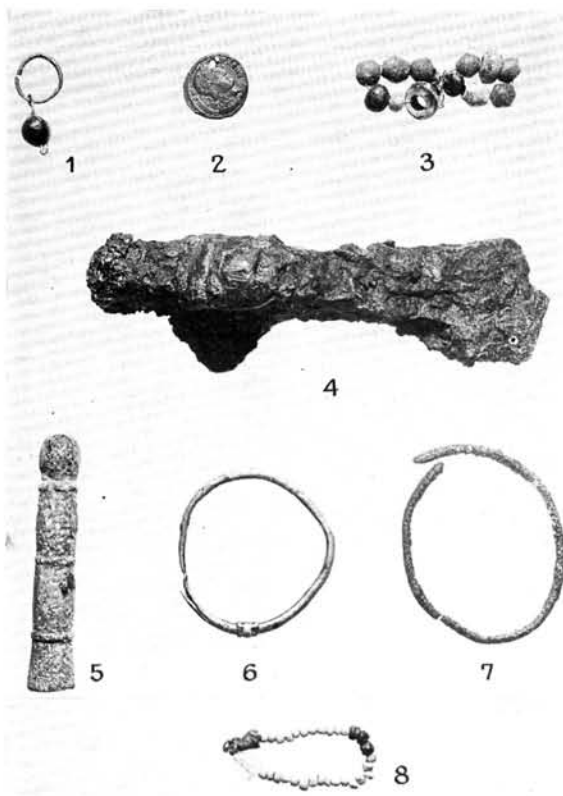
186. (11.) sír. B: — M: 135, h: 210, sz: 60. Kirabolt, bolygatott sír, a lábszárak eredeti helyzetben. csoh: —

187. (12.) sír. B: — M: 140, h: 210, sz: 60. Kirabolt, bolygatott sír, a lábszárak eredeti helyzetben. csoh: —

Az előkerült, s a korabeli bolygatások révén nagyrészt mellékletnélküli temetőrészlet leletmentését 1962. április 12-én befejezték. Később, május 5.-én *Szöke Mátyás* egyetemi hallgató járt az építkezés színhelyén, hogy a leletmentés befejezése óta talált leletanyagot összegyűjtse, valamint az újonnan előkerült sírok helyét rögzítse. Jelentésében négy sírről számol be.¹¹

188. (1.) sír. B: — M: — csoh: — *Gyöngyök*, 35 db különböző színű, nagyobb részt szemes gyöngy (IX. t. 4; ltsz: 62.47.1.).

189. (2.) sír. B: — M: — csoh: — *Agyagedény*, kézi koronon készült, durva felületű, rosszul égetett bögre, enyhén kihajló peremének szélét ujbenyomkodással díszítették (13. kép; m=12,3, sz=10,6, fá=8 cm, ltsz: 62.48.1.); *Karperec*, sárgarézéből készített, nyitott, sima (IX. t. 1; á=4,8 cm ltsz: 62.48.2.); *Nyílcsúcs*, háromélű (IX. t. 3; h=7 cm, ltsz: 62.48.3.); *Nyílcsúcs*, erősen összegörbített (h=4,5 cm, ltsz: 62.48.4.); *Csonttárgy*, rovatkolással díszített felületű, kiszélesedő végébe illesztett félkör alakú vasrészlet (IX. t. 2; h=4,7 cm, ltsz: 62.48.5.).



III. t. 1—3=128. sír, 4=127. sír, 5=134. sír, 6—7=131. sír, 8=133. sír.

III. T. 1—3=128. Grab, 4=127. Grab, 5=134. Grab, 6—7=131. Grab, 8=133. Grab.

T. III. 1—3=tombe 128, 4=tombe 134, 6—7=tombe 131, 8=tombe 133.

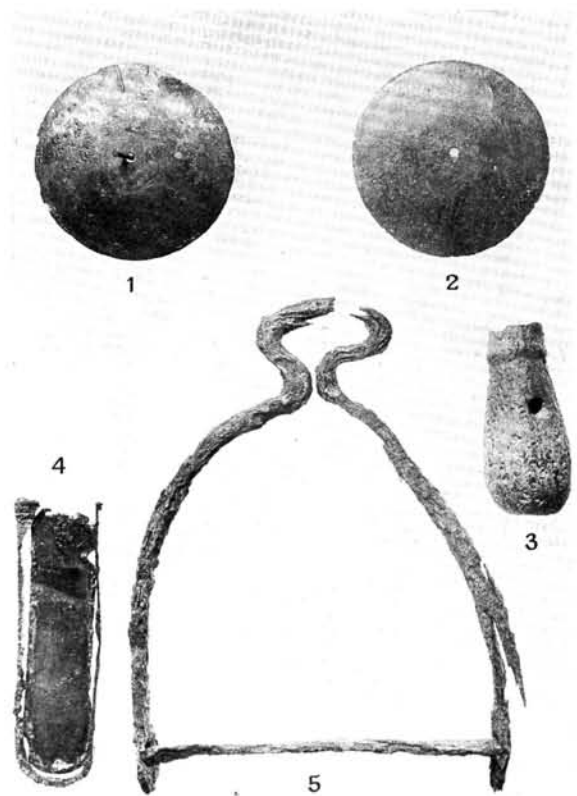
T. III. 1—3=128. могила, 4=127. могила, 5=134. могила, 6—7=131. могила, 8=133. могила.

190. (3.) sír. B: — M: — h: — sz: — Lötemetkezéssel. csöh: — *Kengyelpár*, hurkosfülű, erősen töredékes ($h_1 = 14,5$, $h_2 =$ — cm, ltsz: 66.63.1.); *Vaskés*, 2 db, töredékes (ltsz: 66.63.2.); *Kétszeres s-végű karika*, vékony bronz huzalból (á=1,5 cm, ltsz: 66.63.3.).

191. (4.) sír. B: — M: — csöh: — *Agyagedény*, korongolt és jól égetett, világos szürke színű, enyhén kihajló peremű bögre, peremből kiinduló szalagfüllel, perem alól induló kiöntőcsővel. Az edény válla két hullámvonalalkötéggel közrefogott vízszintesen körbefutó vonalkötéggel díszített (14. kép; m=17,2, szá=10, fá=8 cm, ltsz: 62.49.1.).

A fenti négy sír a gépház mellett ásott gödörben került elő, ugyanitt Szőke Mátyás két, égetett falu lakógödör nyomaira is bukkant. Az egyik mérete 220×170 cm, alja a felszíntől 180 cm mélységben volt. Később, május 14-én telefonbejelentésre Éri István múzeumigazgató utazott ki a helyszínre. Az épület leendő portásfülkéjének közelében a földmunkák során gazdag női sírra bukkantak, melynek mellékleteit átvette, helyzetüket pedig rekonstruálta.¹²

192. sír. B: nő M: 130, h: — sz: 100. Eredetileg bolygatatlan, a munkások dülták fel. csöh: — *Arany fülbevaló*, 1 pár, nagygömbje a kerek átmetszetű függesztő karikához 3+1 kisebb gömbbel kapcsolódik. Ezek között, valamint a nagygömb felületén rombusz alakban granulációs díszítés (X. t. 1—2; h=4,1, gömb á=1,5 cm, ltsz: 62.44.1.), a koponya jobb és bal oldalán; *Gyöngyök*, 3 db szemes paszta, fehér rácsurgatásos díszítéssel (X. t. 3; ltsz: 62.44.2.), a nyakcsigolyák körül; *Amulett*, csepp alakú fa mag, amelyet hosszanti irányban négy, középtájon, keresztben pedig egy rosszszűst



IV, t. 1—5=129. sír.

IV. T. 1—5=129. Grab.

T. IV. 1—5=tombe 129.

T. IV. 1—5=129. могила.

lemez fog át. A lemezek találkozási pontjainál 1—1, összesen 4 bronz- és ehhez kapcsolódó 1—1 vaskarika, alul kettős vaskarika csüng. Az amulett különböző nagyságú szemekből összeállított bronz láncan függ (X. t. 4; h=4,8, a lánc h=9 cm, ltsz: 62.44.3.), a mellkason feküdt; *Doboz (?) vere-tek*, 20 db, ismeretlen tárgy szétvagdosott s újra felhasznált részei. A vékony rosszszűst lemezek préselt díszítése fonatsorban gyöngysor, illetve ovális teknőből kiemelkedő dudor, hátlapjukon nittszegekkel (X. t. 5; ltsz: 62.44.4.), a bal könyök tájékáról; *Bronz lánc*, behajlított végével egymásba kapcsolódó huzaldarabkákból áll, egyik végén kör átmetszetű függesztő karikával (X. t. 6; h=24 cm, ltsz: 62.44.5.); *Bronz lánc*, 8-as alakúra összehajtott, egymásba kapcsolódó szemekből készült (X. t. 7; h=10,5 cm, ltsz: 62.44.6.), mindkettő a bal könyök felett, valószínű, hogy a dobozra (?) volt applikálva; *Orsókarika*; csontból, lapos, kör alakú (XI. t. 1; á=2,5 cm, ltsz: 62.44.7.), a bal könyök tájáról; *Bronz kulcs*, római, két stilizált állatfejben végződő karikán függ (XI. t. 2; karika á=2,6, kulcs h=1,9 cm, ltsz: 62.44.8.); *Bronz súly*, római (?), díszítetlen korong, egyik lapján gombbal (XI. t. 3; á=3,4 cm, ltsz: 62.44.9.), mindkettő a bal könyök tájékáról; *Bronz tárgy*, lapos, középen kiszélesedik, két vége lekerekített sarkú négyszög alakú, ellentétesen átfúrva (XI. t. 4; h=13 cm, ltsz: 62.44.11.), a bal alkaron keresztbe fektette; *Gyűrű*, ezüst lemezből, amely elkeskenyedik és spiráldrót menetben végződik. Középső részén (a tulajdonképpeni fejen) mindkét szélét 2 soros poncolt gyöngysor díszíti, ezen belül középen négy kis poncolt gömb övezi a gyűrűtaggal körülvett ötödiket (XI. t. 6; sz=2,3 cm, ltsz: 62.44.15.),

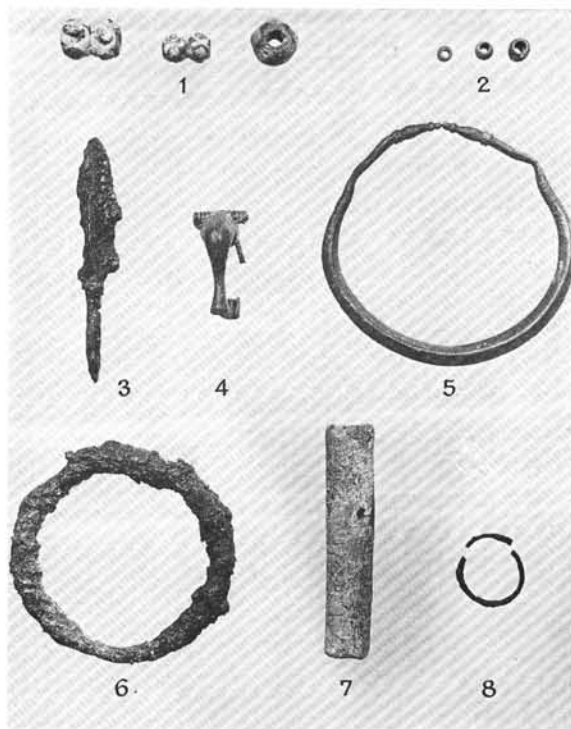


V. t. 1—8=132. sír, 9—131=34. sír.

V. T. 1—8=132. Grab, 9—13=134. Grab.

T. V. 1—8=tombe 132, 9—13=tombe 134.

T. V. 1—8=132. могила, 9—13=134. могила.



VI. t. 1=136. sír, 2=135. sír, 3=144. sír, 4=143. sír, 5=140. sír, 6=176. sír, 7=179. sír, 8=180. sír.

VI. T. 1=136. Grab, 2=135. Grab, 3=144. Grab, 4=143. Grab, 5=140. Grab, 6=176. Grab, 7=179. Grab, 8=180. Grab.

T. VI. 1=tombe 136, 2=tombe 135, 3=tombe 144, 4=tombe 143, 5=tombe 140, 6=tombe 176, 7=tombe 179, 8=tombe 180.

T. VI. 1=136. могила, 2=135. могила, 3=144. могила, 4=143. могила, 5=140. могила, 6=176. могила, 7=179. могила, 8=180. могила.

a bal kézen; *Gyűrű*, ugyanaz mint az előző, de a széleket alakú poncolás díszíti, a középső gömböt pedig 6 kettős kis gömb övezi. Korabeli, rosszszűst utánzat (XI. t. 5; sz=2,3 cm, ltsz: 62.44.16.), a jobb kézen; *Gyűrű*, ezüstből, kerek pecsétrésszel, törött (XI. t. 7; á=2,3 cm, ltsz: 62.44.17.), talán római, szintén a jobb kézen; *Bronz kanál*, kerek feje hat helyen átlukasztva, nyele körülbelül a felénél elvékonyodik, s végén visszahajtott (XI. t. 8; á=4,7, h=17,5 cm, ltsz: 62.44.12.); *Pipere kés*, bronzból, levél alakú, szélei és hegye felé elvékonyodik, kör átmetszetű nyelének vége visszahajtott (XI. t. 9; h=19,5 cm, ltsz: 62.44.13.); *Bronz csat*, római (?) négyszögletes alakú, pecke hiányzik (XI. t. 10; h=4,7, sz=2,4 cm, ltsz: 62.44.14.), valamennyi tárgy a bal könyök tájékáról; *Páncéldarabka* (h=2,4 cm, ltsz: 62.44.10.).

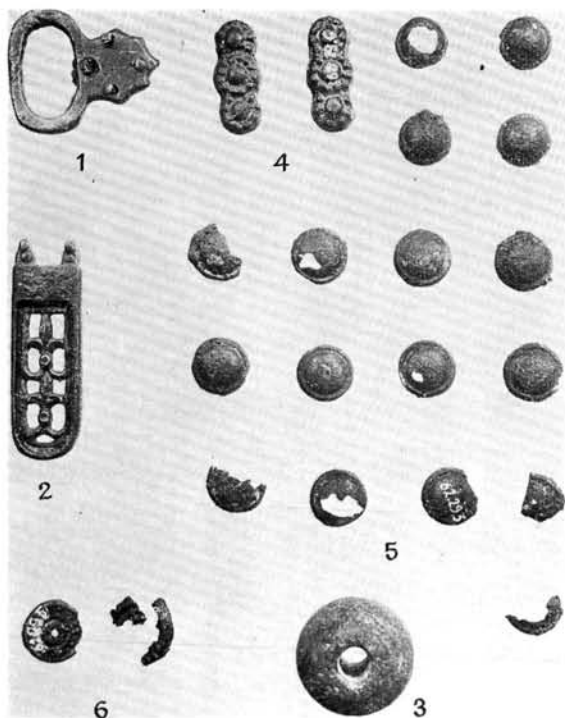
A 192. sír mellett, a sír jobb oldalán közvetlenül férfi sír volt a találók szerint.

193. sír. B: férfi M: — csöh: — *Vaskés*, valamint kisebb *vasak*.

A 192. sír körüli sírokból származik néhány beletározott tárgy is, mint: *Vonókés*, vasból, egyik vége lesarkított, kis nyúlvánnyal, töredékes (XIV. t. 8; h=18, sz=5 cm, ltsz: 62.45.1.), *Vaskés*, egyenes, töredékes (h=8,5 cm, ltsz: 62.45.2.); *Vaskés*, hegyes végű, töredékes (h=9,8 cm, ltsz: 62.45.3.); *Bronz tárgy*, háromsorosra összehajtott lemeztöredék (XIV. t. 7; h₁=3, h₂=2,3, h₃=1,3 cm, ltsz: 62.45.4.); *Érvágó kés*, töredékes (XIV. t. 4; h=9,8 cm, ltsz: 62.45.5.); *Bronz karika*, négyszögletes átmetszetű, egymásra hajlító végekkel, hozzá kapcsolt kisebb nyitott végű bronz karikával (XIV. t. 5; á=3,9, á₁=1,9 cm, ltsz: 62.45.6.); *Páncéltöredék*, apró szemű karikákból összerozsdásodott darab (XIV. t. 6; h=3,6 cm, ltsz: 62.45.7.). Lehetséges, hogy az itt felsorolt tárgyak közül több a 193. sírhoz tartozott.

A 192. gazdag női sír előkerülésének hírére a MNM Adattára megbízásából K. Éry Kinga május 28—június 1 között végzett újabb leletmentést. Neki köszönhetjük a leletmentések legpontosabb sírleírásait, sírrajzait. Várpalotai tartózkodása alatt 4 sír felbontását végezte el.¹³

194. (I.) sír. B: — M: 120, h: 160 (vége hiányzik); sz: 60. A sírgödör téglalap alakú. Valószínűleg koporsós temetkezés volt. A korabeli bolygatás csak a koponyát érte, kis töredékét a sírgödör végében találták meg. A csontváz a bal combcsonttól és a jobb sípcsonttól kezdve hiányzik, jelenkori bolygatás (15. kép.) csöh: —, 250^o *Hajkarika*, ezüst, nyitott, sima (XII. t. 9; á=1,5 cm, ltsz: 62.40.1.), a koponya egykori helye körüli bolygatott földrétegből; *Karika*, ezüst, nyitott, három kis gömb ráforrasztva (XII. t. 10; á=1,5 cm, ltsz: 62.40.2.), ugyanonnan; *Gyöngy*, ugyanonnan; *Bronz veretek*, préselt, ólommal kitöltve, igen töredékes állapotban, a jobb kulcsont fölötti bolygatott rétegben; *Vaskés*, egyélű, hegyes végű, lábak irányába (h=7,8+7,7 cm, ltsz: 62.40.4.), a jobb medencelapát külső oldalán; *Vaskarika*, kör átmetszetű (á=2,6 cm, ltsz: 62.40.5.), a vaskés markolatának végén; Kerek (?) rosszszűst és ólom *veretek*, 5 db, konzerválódott fa és bőr maradványon (ltsz: 62.40.6.), az elporladt keresztcsont alatt; *Kova*, ugyanonnan; *Bronz övveret*, 2 db, vékony lemezből, címer alakú, felső részükön 2—2 szegeccsel (XII. t. 12—13; h₁=2,6, h₂=2,7, sz₁=2,3, sz₂=2,4 cm, ltsz: 62.40.7.), előlappal lefelé a jobb medencelapát felső külső szélénél; *Bronz övveret*, címer alakú (XII. t. 14; h=2,2, sz=2,1 cm, ltsz: 62.40.9.); *Bronz szíjvég*, sima, lemez, középtengelyében 2 szegeccsel (XII. t. 17; h=4 cm, ltsz: 62.40.10.), a jobb oldali veretekkel azonos magasságban és helyzetben, az elporladt bal medencelapát felső külső szélénél; *Bronz csat*, öntött, ovális karikájához címer alakú test



VII. t. 1—6—141. sír.
VII. T. 1—6—141. Grab.
T. VII. 1—6—tombe 141.
T. VII. 1—6—141. могила.



VIII. t. 1—4—141. sír.
VIII. T. 1—4—141. Grab.
T. VIII. 1—4—tombe 141.
T. VIII. 1—4—141. могила.

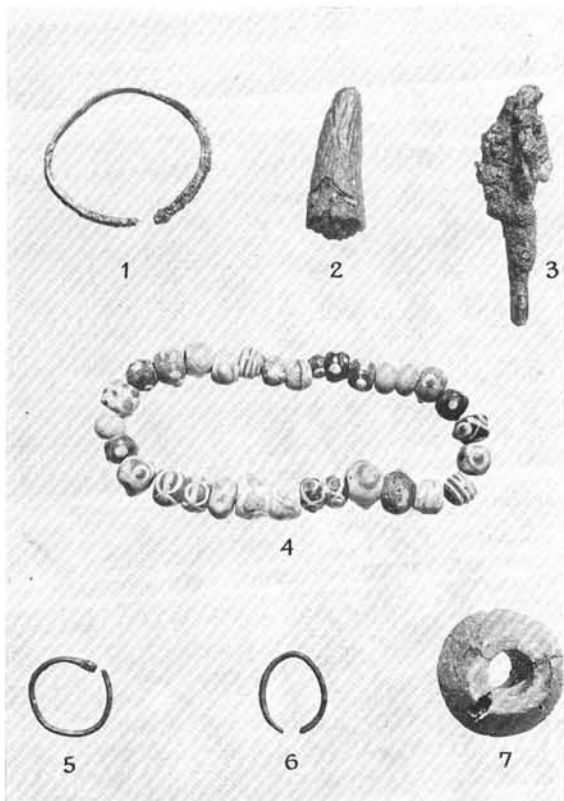
kapcsolódik, vas pecékkel (XII. t. 11; h=3,4, sz=2,6 cm, ltsz: 62.40.11.), talán már bolygatott helyzetben, a jobb combcsont alsó belső oldalánál; *Bronz függesztő*, alsó része álcsonat fejét utánozza (XII. t. 16; h=4,7 cm, ltsz: 62.40.12); *Rozetta*, kerek, préselt bronz lemezből (á=1,4 cm, ltsz: 62.40.17.), ugyanonnan; *Csontlemez*, keskeny, díszítetlen, piros festési nyommal, töredékes (h=2,8+3,9 cm, ltsz: 62.40.13.), ugyanonnan; *Bronz kapcsok* (XII. t. 15; ltsz: 62.40.15—16.).

195. (II.) sír. B: — M: 95, h: 180, sz: 60. Lótemetkezés. A sírgödör végét az alapozási munkák során kissé megbolygatták. A szögletes sírgödör sarkai lekerekítettek. A hason feküdt ló feje K-i irányba helyezve. Agykopyója összetörött, csupán az állkapocs ép. A csontok megtartása rossz (16. kép.). csöh: —, 75° *Lándzsacsúcs*, igen porladt (h=23,2 cm, ltsz: 62.41.1.), a sírgödör bal felső szélénél, a ló koponyájával egymagasságban; *Vaskengyel*, 1 pár, igen porladt állapotban, mindkettő hosszúfűlű (m=15,5, sz=13 cm, ltsz: 62.41.2—3.), a ló dereka mellett jobbról és balról; *Hevedercsat*, vasból, ovális átmetszetű, egyik hosszoldalából kiinduló egyenes pecékkel (XIII. t. 12; h=7,5, sz=4,5 cm, ltsz: 62.41.4.), a bal kengyel felett; *Csikózábla*, vasból (ltsz: 63.41.5.), a ló állkapcsa alatt keresztben; *Veret*, ólomból, teljesen elporladt, a jobb temporon a farhám szíjazatából; *Veretek*, 20 db, ólomból, 1 db kereszt alakú, a többi kör alakú, szegeccsel, igen töredékes és elporladt állapotban (ltsz: 62.41.6.), az állkapocs bal és jobb oldalán, a pofa szíjazatához tartoztak.

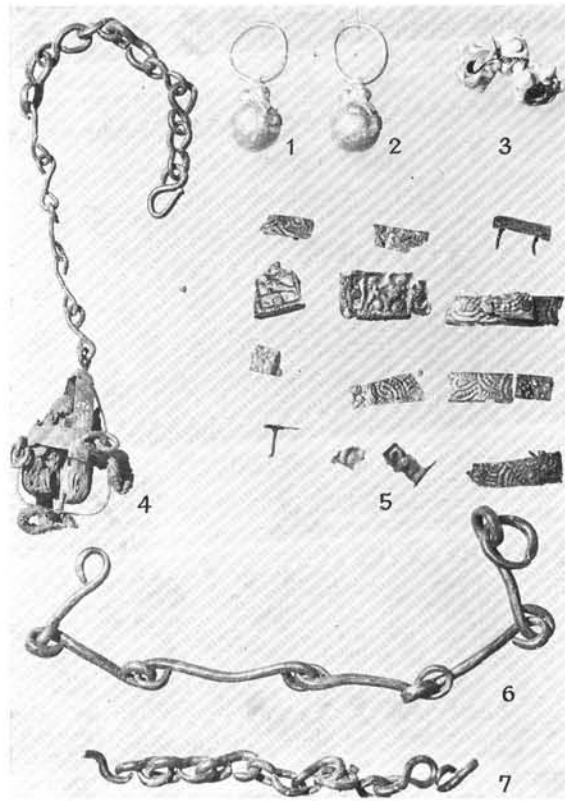
196. (III.) sír. B: — M: 130, h: 180, sz: 60. A négyszögletes sírgödör sarkai lekerekítettek, koporsós temetkezés (17. kép.). csöh: 150, 310° *Fülbevaló*, a kerek átmetszetű bronz karika két oldalán hármás bordás dísz, alsó részén csüngő, dinnyemag alakú gyönggyel (XIII. t. 7; á=2,4 cm, ltsz: 62.42.1.), a jobb állkapocs ág felső végénél; *Fülbevaló*, az előbbivel egyező, de csüngője valószínűleg elporladt (XIII. t. 6.), a bal csecsnyúlvány mögött; *Gyöngyök*, 44 db, sötétkék

paszta, sárga rácsurgatott díszítéssel (XIII. t. 8; ltsz: 62.42.2.), a nyakon körbe; *Orsógomb*, kettős csontakúp alakú (XIII. t. 10; m=2,9, á=3,6 cm, ltsz: 62.42.3.), a bal felkar felső részén; *Gyűrű*, csavart bronz huzalból, töredékes (XIII. t. 5; á=2,3 cm, ltsz: 62.42.4.), a jobb kéz egyik ujján; *Gyűrű*, 2 db, az egyik csavart bronz huzalból (XIII. t. 9; á=2,3 cm, ltsz: 62.42.5.), a másik sima, töredékes, szintén bronzból (XIII. t. 2; ltsz: 62.42.6.), a bal kéz 1—1 ujján; *Vaskarika*, a combnyakon; *Tűtartó*, hengeres csontból, díszítetlen (XIII. t. 4; h=6,4, sz=1,3 cm, ltsz: 62.42.11.), a bal combcsont felső, külső oldalán; *Vaskarika*, 3 db, ebből kettő egymásba akasztott (ltsz: 62.42.10.), valamint a vaskarikák között *bronz karika*, 2 db, mindkettő sima, zárt (XIII. t. 1 és 3; á₁=2,1, á₂=1,1 cm, ltsz: 62.42.8—9.), a bal combcsont külső, középső oldalán, a készségektartó karika alatt 20 cm-rel fekvő tarsolyból; *Vascsat*, ovális testű, két darabban (á=6,6 cm, ltsz: 62.42.7.), a jobb szeméremcsont alatt; *Allatsont*, a bal combcsont felső, belső részén.

197. (IV.) sír. B: lótemetkezés M: 125 (170), h: 165, sz: 60. A ló koponyája K-i irányba fekszik. A sírgödör mindkét végén 40—40 cm-re a sír fenekét 170 cm-ig lemélyítették, függőlegesen levágva a sír falát. A ló törzse tehát egy magasabb padkán feküdt, hátsó lábai, továbbá mellső lábai is mélyebben, ugyancsak a ló koponyája is ebben a mélyedésben van úgy, hogy az agykoponya van alul, az állkapocs felül. A szűk és mély sírgödörbe a ló szinte bele volt gyömösözölve (18. kép.). csöh: —, 100° *Hevedercsat*, téglalap alakú, ívelt hosszanti oldalakkal (XIII. t. 11; h=5,5, sz=3,7 cm, ltsz: 62.43.1.), a sírgödör baloldalán, a ló dereka táján; *Koporsókapocs* (?), vasból, a sírgödör jobb oldalán, a ló dereka táján; *Vaskengyel*, a baloldalon, a törzs alatt, a deréktájon; *Vaskengyel*, hosszúfűlű, a sírgödör jobb oldalán, a sírgödör elülső, lemélyített részén a lemélyített fal mellett, fülével lefelé, függőlegesen állt; *Vaszábla*, agancsból faragott oldal-szárakkal (19. kép., h=17,5 cm, ltsz: 63.379.63.), a ló szájá-



IX. t. 1—3=189. sír, 4=188. sír, 5—7=szörvány (1962).
IX. T. 1—3=189. Grab, 4=188. Grab, 5—7=Streulage (1962).
T. IX. 1—3=tombe 189, 4=tombe 188, 5—7=trouv. isolées (1962).
T. IX. 1—3=189. могила, 4=188. могила, 5—7=остров (1962).



X. t. 1—7=192. sír.
X. T. 1—7=192. Grab.
T. X. 1—7=tombe 192.
T. X. 1—7=192. могила.

ban; *Veretek*, kerek préselt bronzlemezből, konzerválódott bőrmaradványon, a pofa szíjazatából, a ló agykoponyája mellett, eredetileg a koponya jobb oldalán.

K. Éry Kinga a 194—195. sírt a 192. sír szomszédságában, a 196—197. sírokat a gépház É-i oldalán tárta fel, továbbá néhány, az építkezéssel megbolygatott sírfoltot kutatott át, azonban sem csontanyagot, sem leletet nem talált már bennük, mivel azokat korábban kitermelték. Megállapította, hogy az építkezés további sírokat nem veszélyeztet, viszont amikor az épület K-i oldalát rendezik, a régészeti megfigyelés szükségessé válhat.

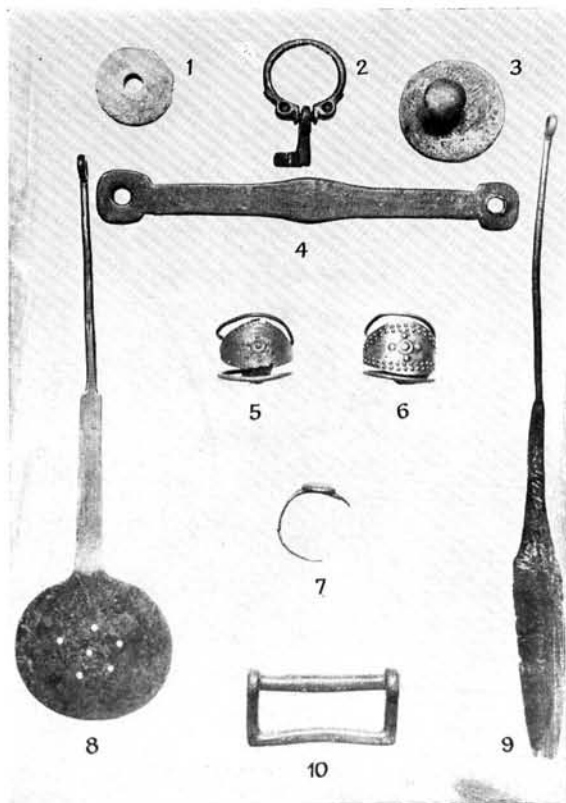
1962. július 2-án egy újabb sír előkerüléséről értesítette *Bartos Sándor* a Bakonyi Múzeumot, amelyet saját kezűleg tárt fel a kazánház É-i oldalán. A sír dokumentációját és leleteit *Horváth István* egyetemi hallgató szállította Veszprémbe, aki jelentésében ugyancsak leszögezte, hogy a területen földmunka nem folyik.¹⁴

198. sír. B: nő c: 140, h: — sz: 65. Bolygatatlan. Mindkét alkar a medencelapátok mellett. (20. kép.). csöh: 158, ÉNy-DK. *Orsógomb*, a jobb medencelapát felett; *Gyűrű*, a bal kézen; *Vaskarika*, a bal combsont felső külső oldalán; *Vaskarika*, 2 db, a bal combsont alsó külső oldalán.

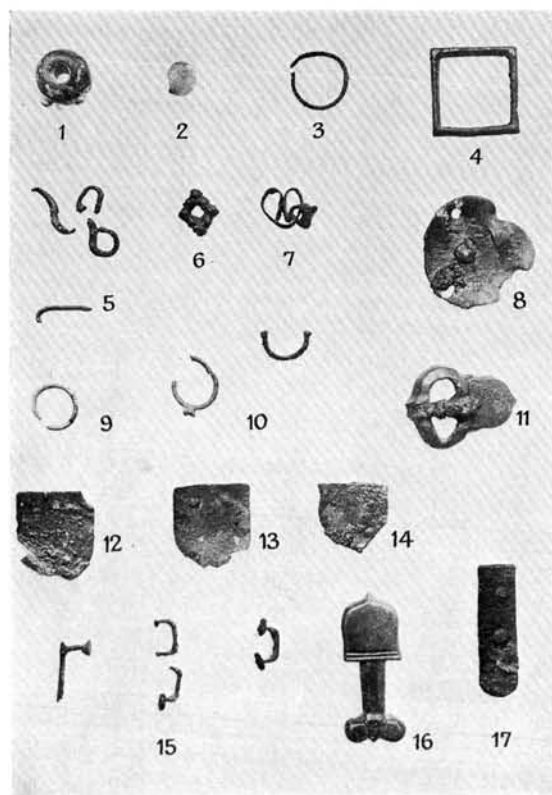
Az 1962-es év földmunkái során begyűjtött sírszám nélküli leletanyag az alábbi darabokból áll: *Bronz karika*, nyitott, sima, az egyik vége bepödrött (IX. t. 5; á=2,5 cm,

ltsz: 62.51.3.); *Bronz karika*, sima nyitott, ovális átmetszetű (IX. t. 6; á=2,4 cm, ltsz: 62. 54.1.), a vizesárok kitermelt földjéből; *Orsógomb*, szürke, kettős csonkakúp alakú (IX. t. 7; m=2,4, á=3,6 cm, ltsz: 62.55.1.); *Vas lándzsacsúcs*, levél alakú, köpűje sérült (h=12,5 cm, ltsz: 62.50.1.); *Vas lándzsa csúcs* törött hegye, sérült köpűjén kis lyukkal (h=19 cm, ltsz: 62.51.1.); *Vaskés*, egyélű, törött (h=11,5 cm, ltsz: 62. 51.2.); *Vaszabla* (?) két karikája (á=4,5 illetve 5,2 cm, ltsz: 62.51.4.); *Vascsat*, négyszögletes testű, oldalai kissé íveltek (á=5,3 cm, ltsz: 62.53.1); *Gyöngyök*, 3 db, ebből 2 üveg, 1 paszta (XII. t. 1—2; ltsz: 62.39.3.); *Fülbevaló*, sima, nyitott bronz karika (XII. t. 3; á=1,8 cm, ltsz: 62.39.4); *Csatkeret*, bronz, négyszögletes, kör átmetszetű (XII. t. 4; á=2,7cm, ltsz: 62.39.1.); *Bronz veret*, domború, szív alakú, talán löszerszámhoz tartozott (XII. t. 8; á=3,6 cm, ltsz: 62.39.2.); *Lánczem-* és *veret-törödékek* bronzból (XII. t. 5—7; ltsz: 62.39.5.).

A temetőből újabb sírleletek az 1963. évben láttak napvilágot. A Bakonyi Múzeum előzetes értesítése nélkül az épület DK-i homlokzata előtt géppel csatornát ástak, s ezzel számos sírt tettek tönkre. A leletek előkerülésének hírére *Bartos Sándor* végzett helyszíni mentést, s tett jelentést a Bakonyi Múzeumnak. 1963. május 22-i helyszíni szemléje után *Éri István* múzeumigazgató *Németh Pétert* bízta meg az előkerült leletek helyszíni rögzítésével, valamint kisebb leletmentő ásátás végzésével. A csatorna ásása közben előkerült sírokat CS/1—5 jelzéssel láttuk el.¹⁵



XI. t. 1—10 = 192. sír.
 XI. T. 1—10 = 192. Grab.
 T. XI. 1—10 = tombe 192.
 T. XI. 1—10 = 192. могила.



XII. t. 1—8 = szőrvány (1962), 9—17 = 194. sír.
 XII. T. 1—8 = Streulage (1962), 9—17 = 194. Grab.
 T. XII. 1—8 = trouv. isolées (1962), 9—17 = tombe 194.
 T. XII. 1—8 = остров (1962), 9—17 = 194. могила.

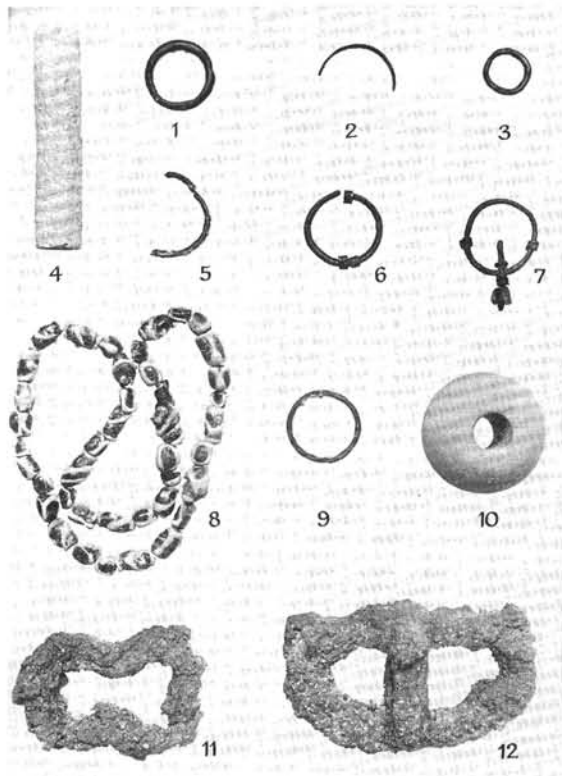
199—200. (CS/1.) sír. B: nő és férfi M: 140, h: 220, sz: 200. A találó munkások szerint kettős temetkezés, ezt a helyszínen ellenőrizni már nem lehetett. A sírpárt a gép derékban vágta ketté. csöh: 90 (a női váz hossza a medence közepéig) *Arany fülbevaló*, 1 pár, kis gömbje három aprócska gömbbel kapcsolódik a nyitott, kerek átmetszetű karikához (21. kép., h=2,3, gömb á=0,9 cm, ltsz: 63.379.27.); *Nagyszíjvég*, bronz lemezpárból, vékony pánttal és fent két szegeccsel összefogott, díszítetlen (XV. t. 3; h=7,2 cm, ltsz: 63.379.31.); *Kisszíjvégek*, bronz lemezpárból, bordás díszítésű préselt pánttal és egy szegeccsel a felső részén összefogott (XV. t. 5—6; h=4,7 cm, ltsz: 63.379.32.); *Övveretek*, címer alakúak, bronz lemezből, a felső részen bordás díszítésű préselt pánttal és egy szegeccsel összefogott (XV. t. 4; h=1,8 cm, ltsz: 63.379.32.); *Bronz csat*, címer alakú testtel, az ovális csatkarikán a túska számára hornyolás (XV. t. 1; h=2,1 cm, ltsz: 63.379.25.); *Csontlemezek*, 2 db, domború felületük. geometrikus elrendezésű rács és pont mintával díszítve (XVI. t. 8—9; h=6,5, h₁=4,6 cm, ltsz: 63.379.30.); *Lándzsacsücs*, vasból, igen töredékes (összes h=17,5 cm, ltsz: 63.379.28.); *Nyílcsücsök*, 9 db, egy csomóba rozsdásodva (XX. t. 1; h=13,8 cm, ltsz: 63.379.26.); *Vaskés*, 2 db, töredékes (h=19, h₁=14,5 cm, ltsz: 63.379.29.); *Vashorog* (?); *Bronz karika*, nyitott, végein I—l lapos korongocskával (XVI. t. 10; á=4 cm, ltsz: 63.379.33.).

201. (CS/2.) sír B: nő M: 150, h: — sz: 100. A gép a vázat medencétől a lábakig a leletekkel együtt megsemmisítette. csöh: 90 (a megmaradt rész hossza) *Fibula*, a madár alakú, bronz lemezből, felületére pontkörös minta beütögetve. Tüje vasból volt (XV. t. 2; h=4,2 cm, ltsz: 63.379.37.); *Gyöngyök*, 271 db, különböző típusúak: 2 db dínnyemag alakú üvegből, 1 db korong alakú borostyánból (á=1,8

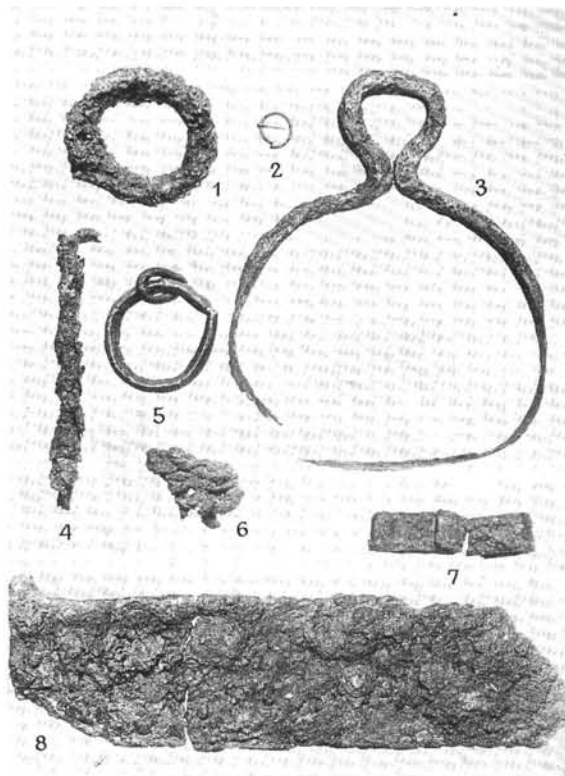
cm, ltsz: 63.379.39.), a többi apró, sárga színű paszta, részben kerek, részben négyszögletes lyukkal (XVI. t. 3; ltsz: 63.379.38.); *Gyűrű*, ezüstözött bronz lemezből hajlított, pontkörös díszítéssel (XVI. t. 4; fej á=1,8 cm, ltsz: 63.379.34.); *Gyűrű*, bronz lemezből, pontkörös díszítéssel (XVI. t. 6; á=2, sz=1 cm, ltsz: 63.379.35.); *Gyűrű*, bronz lemezből hajlított, pontokból alkotott rendszertelen szögletes mintával díszítve (XVI. t. 5; á=2,1, sz=1,2 cm, ltsz: 63.379.36.).

202. (CS/3.) sír. B: lóval együtt eltemetett férfi M: 140, h: — sz: 250. csöh: 90, (a férfiváznak a koponyától a medencéig megmaradt hossza) *Veretek*, 3 db, bronz lemezből préselt, ezüstözött rozetták a lószerszámról, ólomba ágyazott szegeccsel (XV. t. 8; ltsz: 63.379.44.); *Veretek*, 6 db, fél-gömb alakúak, színezüstből, bronz szegeccsel (XV. t. 7; á=2,6 cm, ltsz: 63.379.40.), a lószerszámról; *Csuklós pánt*, bronzból, vaskarika töredékével (XV. t. 9; h=1,9 cm, ltsz: 63.379.45.); *Övveretek*, 2 db, bronz lemezből préselt, címer alakú részéhez ívelt nyakkal keresztben álló bordázott tag csatlakozik (XVII. t. 2; h=3,1, sz=3 cm, ltsz: 63.379.43.); *Vaskés*, 2 db, töredékesek (h=13,6 ill. 9 cm, ltsz: 63.379.41.); *Vaskarika*, 2 db, nagyméretűek (XV. t. 10—11; á=8,2 ill. 7,2 cm, ltsz: 63.379.42.).

203. (CS/4.) sír. B: nő M: 140, h: — sz: 90. A gép nagyobb részét megsemmisítette. csöh: 80 (a megmaradt vázrész hosszúsága) *Hajkarika*, 3 db, ebből 1 nyitott, 1 egymásra hajtott végű, a harmadik töredék, valamennyi ezüstből (XVII. t. 3—4; á=2,3, á₁=1,4 cm, ltsz: 63.379.51.); *Gyöngyök*, 9 db, ebből 3 db dínnyemag alakú, a többi csontkapu alakú át-látszó üveg (XVII. t. 1; ltsz: 63.379.47.); *Karperec*, 1 pár, bronzból, hatszögletes keresztmetszetű, végei felé elvékonyodik. Felületét váltakozóan beütögetett háromszögek díszítik (22. kép., á=8,1, v=0,5 cm, ltsz: 63.379.46.); *Veret*,



XIII. t. 1—10—196. sír, 11—197. sír, 12—195. sír.
 XIII. T. 1—10—196. Grab, 11—197. Grab, 12—195. Grab.
 T. XIII. 1—10—tombe 196, 11—tombe 197, 12—tombe 195.
 T. XIII. 1—10—196. могила, 11—197. могила, 12—195. могила.



XIV. t. 1—3=felső É-i árok (szórvány), 4—8=a 192. sír körüli sírok
 ból (szórvány).
 XIV. T. 1—3=Oberer N-Graben (Streulage), 4—8= von den um das
 Grab 192. gelegenen Gräbern (Streulage).
 T. XIV. 1—3=fosse nord supérieure (trouv. isolées), 4—8=trouv. iso-
 lées des tombes environnant la 192e.
 T. XIV. 1—3=верхний северный ров (остров), 4—8=из могил,
 расположенных вокруг 192. могилы (остров).

kerek préselt bronz lemez, közepén átfúrt (XVII. t. 5; á=1,9 cm, ltsz: 63.379.49.); *Bronz lemez*, sima, töredékes (h=1,6, sz=1,8 cm, ltsz: 63.379.50.); *Vaskés*, 2 db, kettőtörtek (h=14,4. ill 15 cm, ltsz: 63.379.48.).

204. (CS/5.) sír. B: férfi M: 140, h: — sz: 90. A leletmen-
 tés során csak a váz koponyáját és egyik lábszárát találtuk
 meg, a többi részét az árokásó gép nyomán a munkások
 feldúlták. csoh: — *Bronz üst*, rövid csónakú alakú lábbal,
 tömör kerek átmetszetű fogantyúval. Nyomópádon készült
 (23—24. kép.), felületén egy-két helyen füstaranyszomszomsz-
 ma. Valószínűleg későrómai vagy bizánci munka (25. kép.,
 m=13,5, á=21 cm, ltsz: 63.379.54.); *Bronz csat*, öntött, a
 csatfej két oldalán zoomorf alakítás, erősen kopott példány
 (XVII. t. 6; h=4,7 cm, ltsz: 63.379.52.); *Vasruúd*, lapos, egyik
 vége felé keskenyedik, az oxidáció nyoma nélkül! (XVII.
 t. 8; h=18,5, sz=1,4 cm, ltsz: 63.379. 53.).

A 199—204. sírok hitelesítésére a gimnázium főbejá-
 ratától D-re, 6,1 m-re egy 5×5 m-es szelvényt nyitot-
 tunk, amelyben 5 sír feltja jelentkezett. Ezek egyike a
 már ismertetett 204. sír volt. További sírjaink az A/1—
 A/5 jelölést kapták.¹⁶

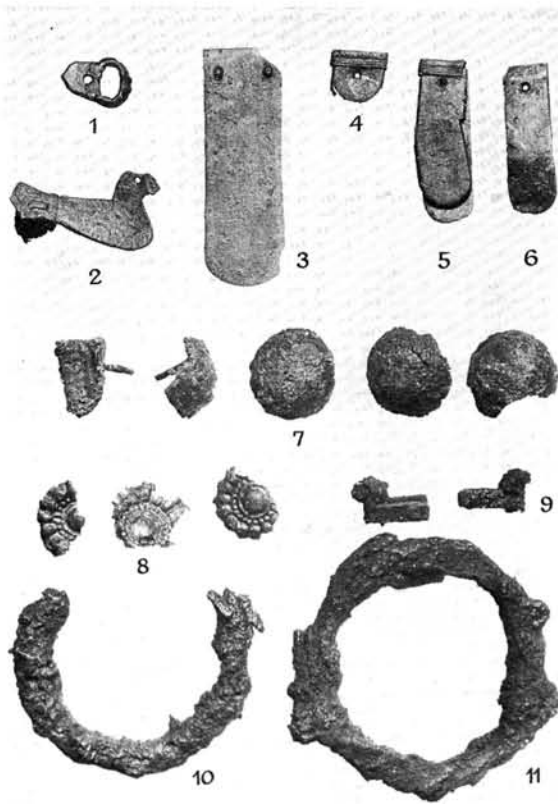
205. (A/1.) sír. B: nő M: 130, h: 220, sz: 60. Bolygatott.
 A sír szélessége 45 cm mélységben 100 cm volt. Eredeti hely-
 zetben a sípcsonthoz és a bal combcsontot találtuk. A jobb
 combcsont keresztibe dobva, a medence széttörve, a kéz ujjai
 szétszórvva feküdtek a sírban. csoh: — *Gyöngyök*, 7 db, eb-
 ből 4 apró sárga paszta, 2 db fekete színű üveg, 1 pedig hat-

szögletes hasáb alakú üveg (XVIII. t. 1; ltsz: 63.379.3—5.), a
 koponya alatt 25 cm-re; *Római IV. századi kisbronz*, közép-
 en átfúrva (XVIII. t. 1; ltsz: 63.379.2.), ugyanonnan; *Vas-
 kés*, görbehátú, a markolatnyúlvány egy részével (h=10,4 cm,
 ltsz: 63.379.1.), a sírgödör oldalával párhuzamosan fe-
 küdt, a bal combcsont felett; *Vaskarika* és *vascsat*, 2 db,
 kör alakú (h=4,3 cm, ltsz: 63.379.6—7.), a vaskés marko-
 latának vége felett; *Vastörmelék*, a medence helyén.

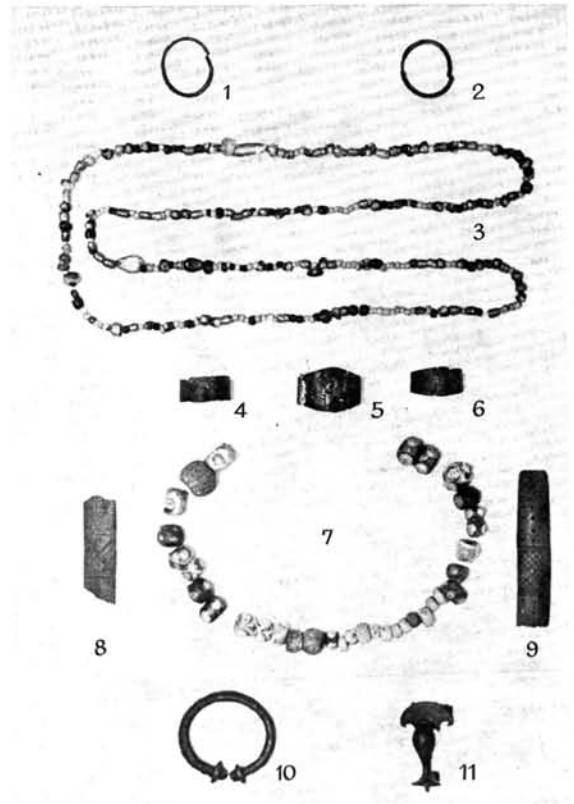
206. (A/3.) sír. B: férfi ? M: 145, h: 250, sz: 60. Bolygatott.
 Csak a lábak voltak eredeti helyükön, a váz többi része szét-
 dobálva, a koponya hiányzott a sírből. Padlás sírgödör, a
 padka szélessége 15 cm, s 75 cm mélységben kezdődött.
 A sírgödör szélessége —45-nél 90 cm. csoh: — *Vaskarika*,
 1 pár (XVIII. t. 2—3; á=4,8, á₁=5,3 cm, ltsz: 63.379.8.),
 a bal combcsonttal egyvonalban, az alkar alatt; *Vascsat*,
 ovális, tuskéje törött (XVIII. t. 4; h=3,3, sz=3,1 cm, ltsz:
 63.379.9.), a bal medencelapát alatt; *Nyílcsúcs*, erősen roz-
 zdás, talán háromélű (XVIII. t. 5; h=6,2 cm, ltsz: 63.379.10.),
 ugyanott.

207. (A/4.) sír. B: — M: 60, h: — sz: 70. A sír megásá-
 sakor a 206. sír egy részét megbolygatták. A sírgödör felső
 részét az épület alapozásakor tönkretették, az alsó, általunk
 kibontott felében a csontok bolygatottak. csoh: — *Melléklet*
 nélkül.

208. (A/5.) sír. B: leánygyermek M: 140, h: 200, sz: 55.
 Igen korhadt váz. csoh: — *Fülbevaló*, 1 pár, nagygömbös,
 ezüstből, gömbjei a kibontáskor elporladtak, ovális, kerek
 átmetszetű, nyitott karikája maradt meg (XVI. t. 1—2; á=
 =2,5, á₁=2,4 cm, ltsz: 63.379.16.), a koponya mindkét olda-
 láról; *Gyöngyök*, 32 db, gerezdes egyszínű és szemes, több-



XV. t. 1, 3–6 = 199–200. sír, 2 = 201. sír, 7–11 = 202. sír.
 XV. T. 1, 3–6 = 199–200. Grab, 2 = 201. Grab, 7–11 = 202. Grab.
 T. XV. 1, 3–6 = tombes 199 et 200, 2 = tombe 201, 7–11 = tombe 202.
 T. XV. 1, 3–6 = 199–200. могила, 2 = 201. могила. 7–11 = 202. могила.



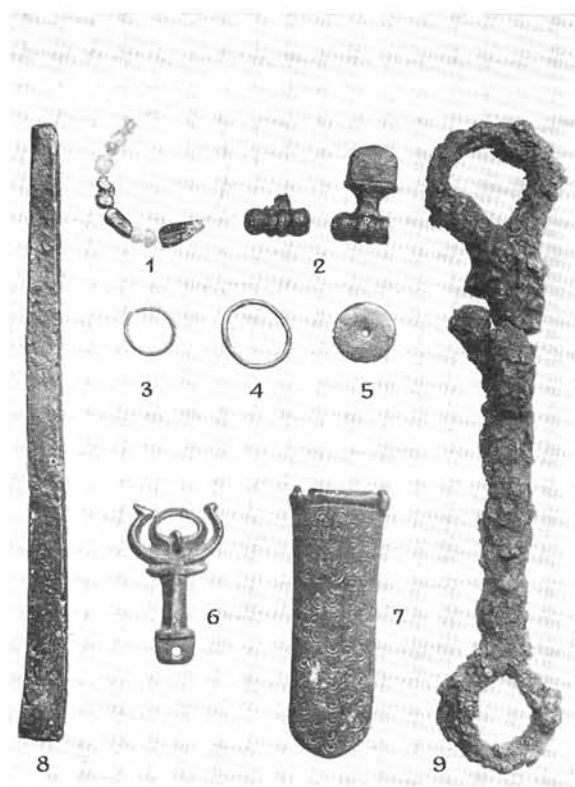
XVI. t. 1–2, 7 = 208. sír, 3–6 = 201. sír, 8–10 = 199–200. sír, 11 = 209. sír.
 XVI. T. 1–2, 7 = 208. Grab, 3–6 = 201. Grab, 8–10 = 199–200. Grab, 11 = 209. Grab.
 T. XVI. 1–2, 7 = tombe 208, 3–6 = tombe 201, 8–10 = tombe 199–200, 11 = tombe 209.
 T. XVI. 1–2, 7 = 208. могила, 3–6 = 201. могила, 8–10 = 199–200. могила, 11 = 209. могила.

színű, valamint kettős paszta, amelyeket sárga színű, egyszerű gyöngyök választottak el egymástól (XVI. t. 7; ltsz: 63.379.13.), valamennyi a nyak táján; *Bronz stílus*, öntött, kerek szárán 7 sorban egymástól hornyolással elválasztott, egy-egy sorban négy-négy rekesszel, amelyben fehér üvegbetét ül (XVIII. t. 11; h = 14,5 cm, ltsz: 63.379.22.), a mellkas közepén; *Bronz csat*, öntött, vastüskéjének csak a nyoma (XVIII. t. 6; h = 3,7 cm, ltsz: 63.379.11.), a porrá korhadt medencében; *Nagyszíjvég*, bronzból öntött, csuklós, előlapja kör-körös poncolással díszített (XVII. t. 7; h = 8 cm, ltsz: 63.379.23.), a két térd között; *Vastöredék*, benne apró karikák (h = 9 cm, ltsz: 63.379.17.), a medence bal oldalán; *Vaslánc* töredéke (h = 4,5–4,2 cm, ltsz: 63.379.18.), ugyanonnan; *Vascsat*, ovális, tövis nélkül (á = 3,1 cm, ltsz: 63.379.19.); *Vaskés*, fatokkal (h = 11 cm, ltsz: 63.379.21.), ugyanonnan; *Bronz lánc*, vastag, nagy szemekből álló töredéke (XVIII. t. 7; teljes h = 11,7 cm, ltsz: 63.379.12.), a vaslánc mellől; *Tűtartó bronz szelence*, benne tű és fonal maradványával. A meanderdíszes két lapot vékony fonatmintás oldalsó szalagok tartották össze forrasztással. Alul nyitott volt (XVIII. t. 10; h = 5,6, sz = 1,8 cm, ltsz: 63.379.20.), a bronz láncról függhetett (?); *Gyöngyök*, 3 db színes paszta (XVIII. t. 9; ltsz: 63.379.14.), a tűtartó felett; *Orsógomb*, barna színű (XVIII. t. 8; á = 2,8 cm, ltsz: 63.379.15.), ugyanonnan; *Bronz lemez-töredékek*, eredetileg 25 apró darab, részben préselt mintával (ltsz: 63.379.24.), a tűtartó tájáról.

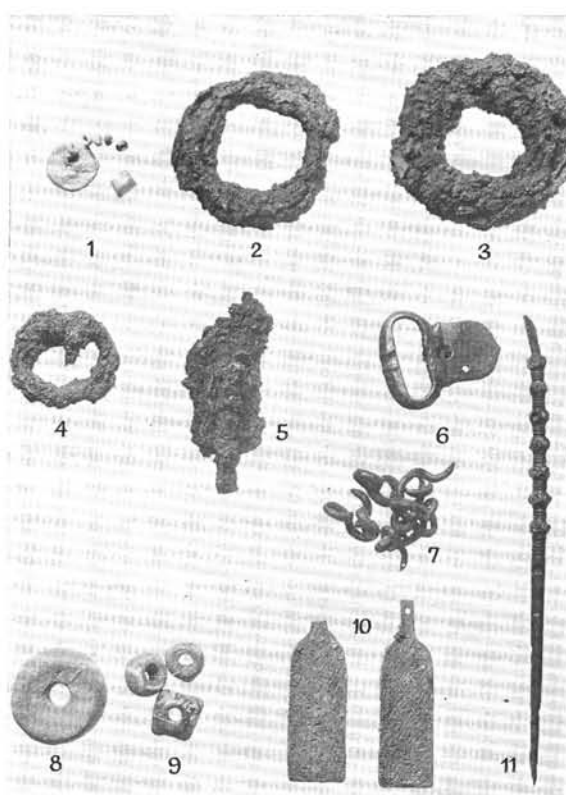
Leletmentésünk után majd egy hónappal, 1963. július 1-én a gimnázium DNY- részén géppel újabb csatornát ástak, ahonnan *Bartos Sándor* két sír anyagát mentette meg.¹⁷

209. (CS/6.) sír. B: — M: — csöh: — *Kengyel*, 1 pár, hurkosfülű, az ép példány szára szögletes (XX. t. 4–5; m = 13 cm, ltsz: 63.379.65.); *Lándzsacsúcs*, 2 db, famaradvány (ltsz: 63.379.64.); *Nyilcsúcs*, háromlélű (XX. t. 2; h = 7,35 cm.); *Bronz karperec*, vékony, kígyófejes, (XIX. t. 3; ltsz: 63.379.72.); *Fibula*, bronz, pelta alakú fejlap (XVI. t. 11; h = 3,5 cm, ltsz: 63.379.70.); *Bronz dísz*, áttört, töredékes (XIX. t. 4; h = 2,2 cm, ltsz: 63.379.71.), e két utóbbi tárgy római kori; *Bronz korong*, 2 db, lemezből préselt, a szélein 2, ill. 4 lyukkal (XIX. t. 1–2; á = 3,8 cm, ltsz: 63.379.68–69.) eredetileg 6 db volt, talán a lószerszámról; *Vaskés*, töredékes (ltsz: 63.379.66.); *Vaskarika*, töredékes (á = 3,3 cm, ltsz: 63.379.67.).

210. (CS/7.) sír. B: — M: — csöh: — *Pajzsdudor*, hegyes-szögű kupa, szöglyukkal (26. kép., á = 17 cm, ltsz: 63.379.77.); *Lándzsacsúcs*, hegye letörött (XX. t. 6; h = 22,8 cm, ltsz: 63.379.74.); *Lándzsacsúcs*, egyik oldaléle kitörött (XX. t. 6; h = 17 cm, ltsz: 63.379.75.); *Nyilcsúcs*, háromlélű (XX. t. 3; h = 9,9 cm); *Vasár*, a fanyél jelentős maradványával (h = 10,5 cm, ltsz: 63.379.76.); *Vasszíjvégek*, 2 db, kiszélesedő végekkel (XIX. t. 5; h₁ = 8,1 h = 8,1 cm, ltsz: 63.379.78.); *Vaskarika*, töredékes, (á = 5,7 cm ltsz: 63.379.79.).



XVII. t. 1, 3—5=203. sír, 2=202. sír, 6, 8=204. sír, 7=208. sír, 9=szörvány (1963).
 XVII. T. 1, 3—5=203. Grab, 2=202. Grab, 6, 8=204. Grab, 7=208. Grab, 9=Streulage (1963).
 T. XVII. 1, 3—5=tombe 203, 2=tombe 202, 6, 8=tombe 204, 7=tombe 208, 9=trouv. isolées (1963).
 T. XVII. 1, 3—5=203. могила, 2=202. могила, 6, 8=204. могила, 7=208. могила, 9=остров (1963).



XVIII. t. 1=205. sír, 2—5=206. sír, 6—11=208. sír.
 XVIII. T. 1=205. Grab, 2—5=206. Grab, 6—11=208. Grab.
 T. XVIII. 1=tombe 205, 2—5=tombe 206, 6—11=tombe 208.
 T. XVIII. 1=205. могила, 2—5=206. могила, 6—11=208. могила.

1963 őszén, a gimnázium futópályájának építéskor újabb sírok kerültek napvilágra, amelyek mellékleteit *Kelemen Márta*, *Pető Mária* és *Borzák Erzsébet* V. éves régészhallgatók szállították a Bakonyi Múzeumba *Bartos Sándor* révén.¹⁸

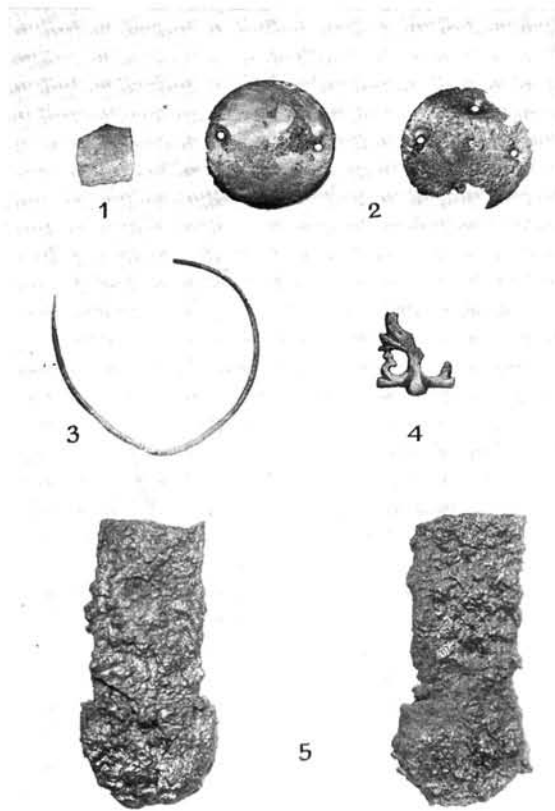
211. sír. B: — M: — A koponya a sír K-i végében. Bolygatott? csöh: —, NY—K (?) *Érvágó kés*, vasból, töredékes, (XXI. t. 1; h=10,3, sz=1—1,2 cm, ltsz: 66.37.1.); *Vasesat*, négyzet alakú, tuskéje hiányzik (XXI. t. 5; m=3,7×3,6 cm, ltsz: 66.37.2.); *Nyilcsúcs*, háromélű (XXI. t. 2; h=6,45 cm, ltsz: 66.37.3.), a deréktájon; *Orsókarika*, nyomott gömbtest alakú, egyik oldalán homorú, fele hiányzik (XXI. t. 6; á—, ltsz: 66.37.4.), nem biztos, hogy e sírhoz tartozik!

212. sír. B: nő M: — csöh: —, NY—K. *Fülbevaló*, 1 pár, nagygömbös, aranyozott ezüst lemezből, a karikák hiányzanak (XXI. t. 4; gömb á=1,7 cm, ltsz: 66.38.1.); *Gyöngyök*, 13 db, sima sárga és fehér színű paszta és szemesgyöngyök (XXI. t. 8; ltsz: 66.38.2.), a nyak táján; *Fibula*, bronz hagyományfejes, lába pontkörökkel díszített, rugója, tűje hiányzik (XXI. t. 3; h=5,8, sz=3,8 cm, ltsz: 66.38.3.), római kori, a váz mellén feküdt; *Fibula*, bronz, ötgombos, félköríves fejrésze pontkörökkel díszített, kengyelén zeg-zug vonalak, lábrésze hiányzik (XXII. t. 5; h=8,45 cm, sz=8,2 cm, ltsz: 63.564.1.); *Fibula*, az előbbihez hasonló példány, viszont kengyelén párhuzamos vonalköteg díszítés, valamint sematizált állatfejben végződik. Használt példány (XXII. t. 6;

h=12,8, sz=6,8 cm, ltsz: 63.564.2.), a váz melle táján; *Kisszifjég*, végén lekerekített, felső részén három párhuzamos bordával tagolt díszítetlen bronz lemez, egy szegeccsel (XXI. t. 7; h=4,1, sz=1,9 cm, ltsz: 66.38.4.).

213. sír. B: nő M: — csöh: —, NY—K. *Karperec*, bronz, kör átmetszetű, egyenesre vágott, nyitott végekkel, egyik szára ferdén hornyolt (XXI. t. 11; á=6,1 cm, ltsz: 66.39.1.), a váz jobb karján; *Bronz lánc* 4 tagja (XXI. t. 13; h=1,4+2,9 cm, ltsz: 66.39.2.), a találók szerint a váz nyakánál feküdt; *Bronz csat*, lemezből hajlított négyszögletes csattest, két szegeccsel a végén, bronz pálcátagos csuklóval (XXI. t. 9; h=2,45, sz=1,9 cm, ltsz: 66.39.3.); *Vasesat*, ovális, rövid tuskéval (XXI. t. 12; h=3,4 sz=2,4 cm, ltsz: 66.39.4.), a derék tájon; *Vaskarika*, kicsi, fele maradt meg (XXI. t. 14; ltsz: 66.39.5.), az öv tájékról; *Vaskés*, tönkrement, a nyél végének félgömb alakú, átlukasztott bronz lemezborítása (XXI. t. 10; á=1,7—1,6 cm, ltsz: 66.39.6.) maradt meg.

214. sír. B: gyermek M: — csöh: — *Fülbevaló*, 1 pár, rosszezüstből, kis gömbje három aprócska gömbbel kapcsolódik a kerek átmetszetű, nyitott függesztő karikához (XXI. t. 18; gömb á=1,3 cm, ltsz: 66.40.1.); *Gyöngyök*, 16 db, ebből 4 sima, fehér és sárga színű, 3 kettős és 9 egyes szemesgyöngy (XXI. t. 15; ltsz: 66.40.2.); *Karperec*, bronz lemezből, egymásra hajtott, nyitott, kiszélesedő végekkel (XXI. t. 17; á=4,6 cm, ltsz: 66.40.3.); *Térdfibula*, bronz, öntött, rugója, tűje hiányzik (XXI. t. 16; h=3,25 cm, ltsz: 66.40.4.), római.



XIX. t. 1—4—209. sír, 5—210. sír.

XIX. T. 1—4—209. Grab, 5—210. Grab.

T. XIX. 1—4—tombe 209, 5—tombe 210.

T. XIX. 1—4—209. могила, 5—210. могила.



XX. t. 1—199—200. sír, 2, 4—5—209. sír, 3, 6—7—210. sír.

XX. T. 1—199—200. Grab, 2, 4—5—209. Grab, 3, 6—7—210. Grab.

T. XX. 1—tombe 199 et 200, 2, 4—5—tombe 209, 3, 6—7—tombe 210.

T. XX. 1—199—200. могила, 2, 4—5—209. могила, 3, 6—7—210. могила.

215. sír. B: — M: — csöh: — *Agyagedény*, magas, kézzel formált, foltosra égett, hasas fazék, rövid kihajló peremmel, amelyet két sorban négyszögletes beütögetéssel díszítettek. Az edény vállából vastag, kör átmetszetű fül indul ki, ellenkező oldalon a peremből kiöntő kávat alakítottak (27. kép., m=18,1, fá=10, szá=10,6 cm, ltsz: 66.41.1.).

216. sír. B: gyermek M: — csöh: — *Fülbevaló* karikája, vékony bronz drótból, töredékes (XXII. t. 2; á=1,3 cm, ltsz: 66.42.1.); *Gyöngyök*, 10 db, sima sárga színű, valamint csikozott és egy szemes (XXII. t. 1; ltsz: 66.42.2.); *Agyagedény*, korongolt, nyomott gömb alakú bögre, ívelten kihajló, legömbölyített peremmel. Anyag világos szürke agyag, felülete sötétszürke fényes mázzal bevont (28. kép., m=12,3, fá=6,1, szá=7,8 cm, ltsz: 66.42.3.), valamennyi tárgy a koponya körül.

217. sír. B: — M: —. A koponya K-i irányba fordult. csöh: — *Nyílcsúcs*, 2 db, az egyik négyélű, a másik töredék (XXII. t. 3—4; ltsz: 66.43.1.), mindkettő a medencénél.

A Bakonyi Múzeum felkérésére az ismét szükségessé vált leletmentést a MNM Régészeti Osztályának munkatársa, *Garam Éva* végezte. 18 sírt tárt fel, illetve hitelesített, sírjai a 63/8—25. számot viselik.¹⁹

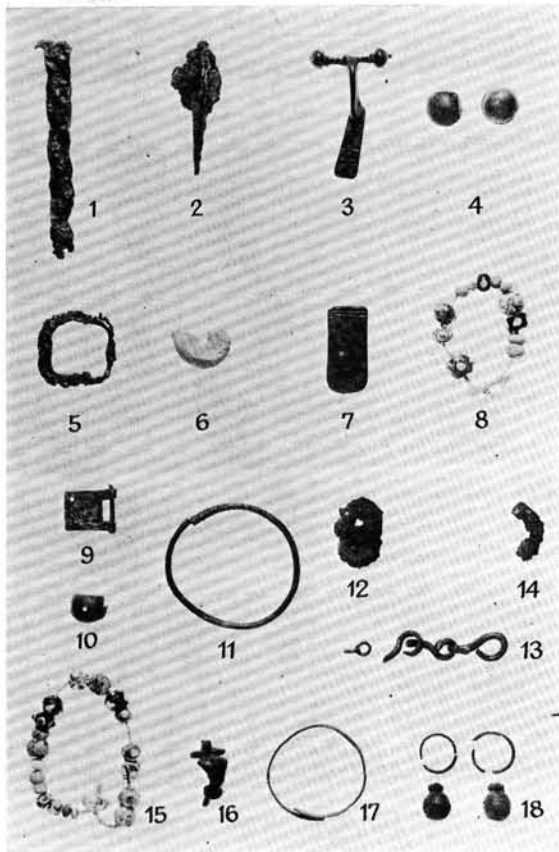
218. (63/8.) sír. B: — M: 140, h: 200, sz: 70. A munkások feldúlták, az ásató két csontot talált eredeti helyén. csöh: —, 95° *Övveretek*, lemezesek, a deréktájról; *Vaskés*, csontnyeles; *Vastárgyak*; *Agyagedény*, korongolt, sárgás-barna

színű, nyomott gömb alakú bögre, ívelten kihajló, egyenesre vágott peremmel. Nyaka és válla 9 soros körbefutó árklóval díszített. Pereme alól vastag szalagfűl indul (29. kép., m=15,7, szá=12, fá=6,7 cm, ltsz: 66.44.1.).

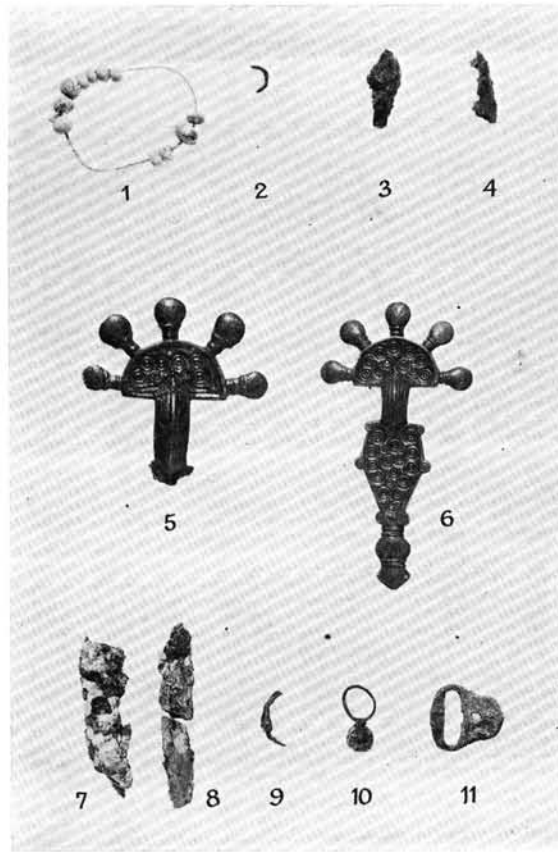
A sírtól jobbra, kb. 50 cm-re ellentétesen tájolt *lósír*, szétdúlták. Mellékletei: *Lándzsacsúcs*, vasból, levél alakú, élei felé elvékonyodik, hosszúkás, kerek átmetszetű köpüvel (XXIII. t. 4; h=20,9 cm, ltsz: 66.61.2.); *Kengyel*, vasból, hurkosfűlű, talpa bordázott (XXIII. t. 3; m=14,1 cm); *Kengyel*, vasból, hosszúfűlű, talpa bordázott (XXIII. t. 2; m=14,9 cm, ltsz: 66.61.1.).

219. (63/9.) sír. B: gyermek M: 130, h: — sz: 60. Korabeli bolygatás nyoma, a váz alsó részét a munkások elhordták. csöh: —, 100° *Melléklet* nélkül.

220. (63/10.) sír. B: nő M: 195, h: 200, sz: 70. A váz alsó részét a munkások dúlták fel, a felső feltárt fele korabeli bolygatás nyomait viselte. csöh: —, 95° *Fülbevaló*, ezüstmű, kis lemezes gömbje négy aprócska gömbbel kapcsolódik a zárt, ovális karikához (XXII. t. 10; h=3,1, gömb á=1,25 cm, ltsz: 66.45.1.), a koponya bal oldaláról; *Fülbevaló* töredékes bronz karikája (XXII. t. 9.), a koponya jobb oldaláról; *Agyagedény*, vállban szélesedő, mázzal simított, durva felületű fazék, ívelten kihajló, bevagdosásokkal tagolt peremmel (30. kép., m=12, szá=11,5, fá=6,5 cm, ltsz: 66.65.1.), a koponya bal oldalán; *Vaskés*, egyélű, töredékes, a fatok nyomaival (XXII. t. 8; h=8,5 cm, ltsz: 66.45.3.), a medence jobb oldaláról; *Bronz csat*, öntött, címer alakú testtel, hátlapján két szegeccsel (XXII. t. 11; h=3,3 sz=3 cm, ltsz: 66.45.2.), ugyanonnan.



XXI. t. 1—2, 5—6=211. sír, 3—4, 7—8=212. sír, 9—14=213. sír, 15—18=214. sír.
 XXI. T. 1—2, 5—6=211. Grab, 3—4, 7—8=212. Grab, 9—14=213. Grab, 15—18=214. Grab.
 T. XXI. 1—2, 5—6=tombe 211, 3—4, 7—8=tombe 212, 9—14=tombe 213, 15—18=tombe 214.
 T. XXI. 1—2, 5—6=211. могила, 3—4, 7—8=212. могила, 9—14=213. могила, 15—18=214. могила.



XXII. t. 1—2=216. sír, 3—4=217. sír, 5—6=212. sír, 7=221. sír, 8—11=220. sír.
 XXII. T. 1—2=216. Grab, 3—4=217. Grab, 5—6=212. Grab, 7=221. Grab, 8—11=220. Grab.
 T. XXII. 1—2=tombe 216, 3—4=tombe 217, 5—6=tombe 212, 7=tombe 221, 8—11=tombe 220.
 T. XXII. 1—2=216. могила, 3—4=217. могила, 5—6=212. могила, 7=221. могила, 8—11=220. могила.

221. (63/11.) sír. B: fiatal M: 170, h: 170, sz: 60. csöh: —, 90° *Agyagedény*, kézzel formált, vállá felé szélesedő, egy, két oldalán pontszerűen bemélyített bütyökkel, erősen töredékes (31. kép., m=9,2 cm, ltsz: 66.48.1.), a koponya bal oldalán; *Vaskés* töredéke (XXII. t. 7.), a jobb váll magassága körül.

222. (63/12.) sír. B: férfi (?) M: 150, h: 220, sz: 65. Kissé jobb oldalára fordult. csöh: —, 95° *Fülbevaló*, 1 pár, az egyik kis, a másik nagygömbös, ezüstből, ez utóbbi gömbje és nyitott karikája maradt meg (XXIII. t. 3; gömb á=2, karika á=2,2 cm, ltsz: 66.46.5.), a koponya mindkét oldaláról; *Favödör* vastag, széles vas abroncsai, 4 db, (XXIV. t. 1—2; ltsz: 66.46.3.), a koponya bal oldaláról és a medence tájról; *Vascsat*, négyzetes, a medencében; *Ólomveretek*, négyzetesek, igen korrodált állapotban (XXIV. t. 7—8; h=3,3 cm), a medencében és a térdek között; *Nagyszíjvég*, vastag bronz lemezből, előlapja szabálytalanul a szélek mentén, hossz tengelyében és erre merőlegesen félköríves ponccal díszített, hátoldalán rászegecselt szíjszorító lappal (XXIV. t. 6: 32. kép., h=7,9, sz=3 cm, ltsz: 66.46.1.), a sípcsontok között; *Vaskés*, töredékes (XXIV. t. 5; h=9,5 cm, ltsz: 66.46.4.), a jobb combcsont mellett; *Vascsomó*, apró karikák egyberozsádósodva (XXIV. t. 4; h=5,6 cm, ltsz: 66.46.2.), a medence jobb oldaláról.

223. (63/13.) sír. B: férfi (?) M: 140, h: 200, sz: 70. csöh: —, 90° *Bronz csat*, öntött, ovális szíjbújtatóval, teste háromszög alakú, sarkain kör alakban kiszélesedik. Hátlapján

három szegecs nyomával, vas pecékkel (XXIV. t. 12; h=5,45, sz=3,7 cm, ltsz: 66.47.1.), a medence közepén; *Vaskés*, egyenes, fatok nyomaival (XXIV. t. 9; h=11,1 cm, ltsz: 66.47.2.), a medence előtt ferdén elhelyezve.

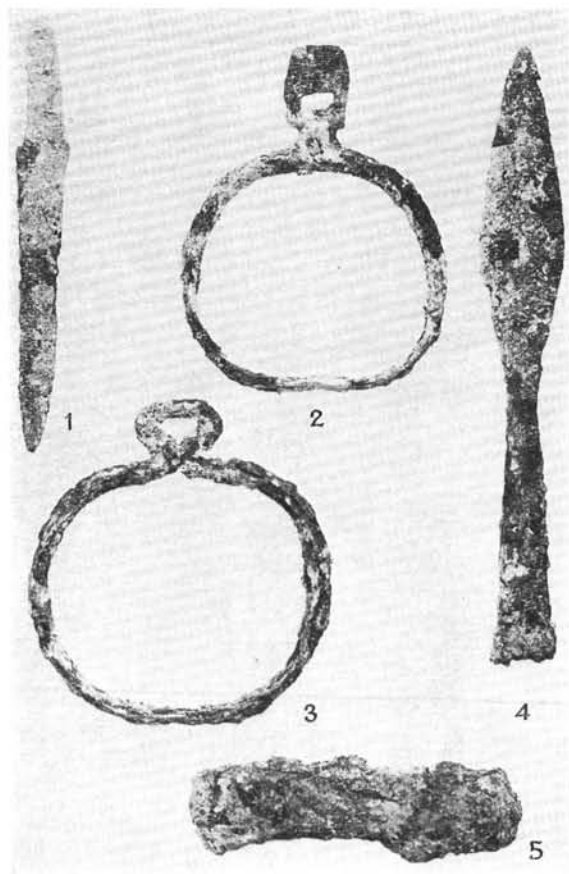
224. (63/14.) sír. B: férfi M: 130, h: 170, sz: 60. Teljesen feldúlt váz. csöh: —, 95° *Vas fokos* hasító részének töredéke, a nyéllyuk helyével (XXIII. t. 5; h=8, sz=2,1 cm, ltsz: 66.49.1.), a sír földjéből.

225. (63/15.) sír. B: — M: 130, h: 140, sz: 40. Bolygatott fiatal váz. csöh: —, 100° *Melléklet* nélkül.

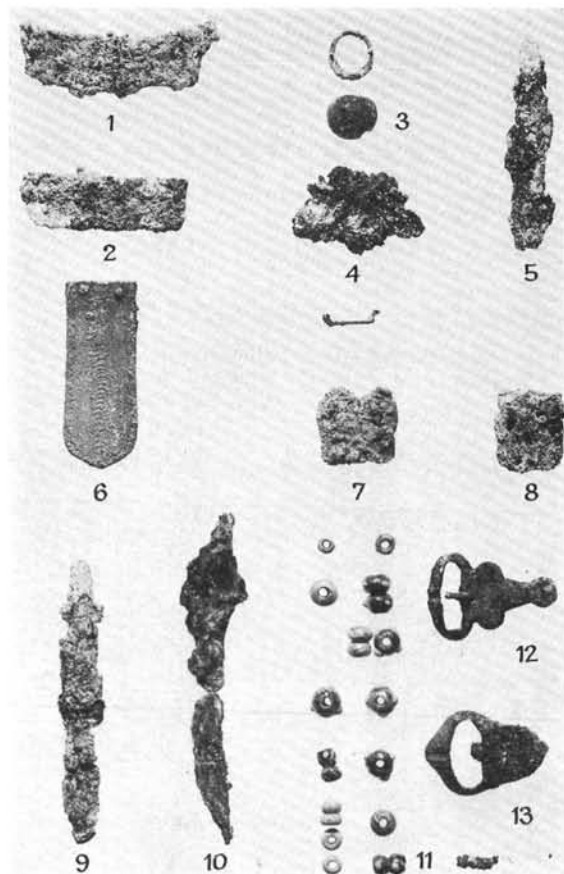
226. (63/16.) sír. B: férfi M: 150, h: 190, sz: 60. Az alsó lábszárak mélyebben fekszenek, kb. 50 cm hosszúságban koporsó nyoma volt megfigyelhető. csöh: —, 100° *Melléklet* nélkül.

227. (63/17.) sír. B: nő M: 160, h: 180, sz: 60. csöh: —, 100° *Gyöngyök*, 15 db, sárga színű és sávozott sima, valamint színes alapon sárga szemesgyöngyök, 5 db kettős, a gyöngyök között 1 bronz *dróttekeres* is volt (XXIV. t. 11; ltsz: 66.50.1.), a nyakcsigolyák körül és a mellcsonton; *Bronz csat*, címer alakú testtel, ovális bújtatóval, amelyen vajat a vaspecék számára, hátlapján két szegeccsel (XXIV. t. 13; h=5,2, sz=3,6 cm, ltsz: 66.50.2.), a medence bal oldalán; *Vaskés*, egyélű, ívelt hátú pengével (XXIV. t. 10; h=14 cm, ltsz: 66.50.3.), félig a bronz csaton feküdt.

228. (63/18.) sír. B: — M: 140, h: — sz: 60. Jó megtartású felnőt váz, bolygatott, koponya nélkül. csöh: —, 105° *Melléklet* nélkül.



XXIII. t. 1 = szórvány (1963), 2-4 = 218. sír, 5 = 224. sír.
 XXIII. T. 1 = Streulage (1963), 2-4 = 218. Grab, 5 = 224. Grab.
 T. XXIII. 1 = trouv. isolée (1963), 2-4 = tombe 218, 5 = tombe 224.
 T. XXIII. 1 = остров (1963), 2-4 = 218. могила, 5 = 224. могила.



XXIV. t. 1-8 = 222. sír, 9, 12 = 223. sír, 10-11, 13 = 227. sír.
 XXIV. T. 1-8 = 222. Grab, 9, 12 = 223. Grab, 10-11, 13 = 227. Grab.
 T. XXIV. 1-8 = tombe 222, 9, 12 = tombe 223, 10-11, 13 = tombe 227.
 T. XXIV. 1-8 = 222. могила, 9, 12 = 223. могила, 10-11, 13 = 227. могила.

229. (63/19.) sír. B: férfi M: 130, h: 200, sz: 60. csöh: 175, 80° *Heraclius* (610-641) szétkalapált bronz érme (XXV. t. 6; 33. kép., ltsz: 66.51.3.); *Fenőkő*, 2 db, szürke színű, az egyik gúla, a másik négyzet alakú, elkeskenyedő oldalával szemben, középen átfúrva (XXV. t. 1-2; h=4,2, sz=3,5 cm, ltsz: 66.51.2.); *Csiholókő* (XXV. t. 3.); *Ezüst lemezek*; *Csat* (?), ez utóbbiak nem maradtak meg, valamennyi tárgy a medence bal oldalán, tarsolyban lehetett; *Bronz pánt*, horog alakúra hajlított (XXV. t. 4.); a bal combcsonton belül; *Vaskés*, egyélű, csak a penge maradványa (XXV. t. 7; h=11,3 cm, ltsz: 66.51.1.), a bal medence alatt.

230. (63/20.) sír. B: nő M: — Bolygatott váz, csak a sípés combcsontok voltak a sírban. csöh: — *Orsógomb*, szürke színű, vaskos, kettős csonkakúp alakú, középen széles hengeres lyukkal (XXV. t. 5; m=2,5, á=3,7 cm, ltsz: 66.52.1.), a jobb combcsonton belül.

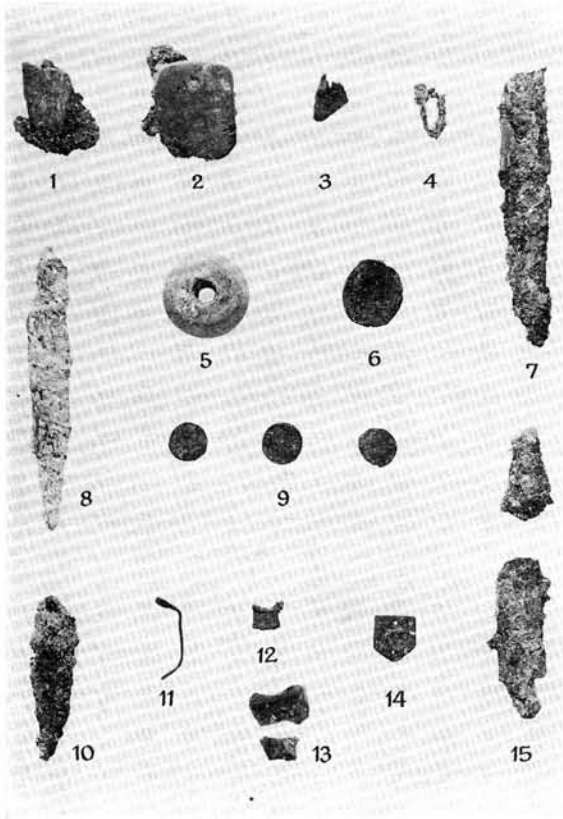
231. (63/21.) sír. B: — M: 130, h: 190, sz: 60. Feldúlt felnőtt váz. csöh: —, 95° *Vaskés*, rövid nyéltüskével, a penge nagyobb részét fatok borítja (XXV. t. 8; h=11,3 cm, ltsz: 66.53.1.).

232. (63/22.) sír. B: tejfogás gyermek M: 110, h: 120, sz: 40. Elporladt gyermekváz, csak a koponya maradt meg. csöh: —, 95° *Agyagedény*, sötétszürke-barna foltos, hordó alakú bögre, durva felületű, pereme ívelten kihajló, szabálytalanul kerekített (34. kép., m=10,9, szá=9,3, fá=7,3 cm, ltsz: 66.54.1.), a lábak előtt.

233. (63/23.) sír. B: 6-7 éves gyermek M: 110, h: 140, sz: 40. csöh: —, 95° *Vaskés*, rövid nyéltüskével, kettétört (XXV. t. 15; h=10,8 cm, ltsz: 66.55.1.), a medence helyén, ferdén fektetve.

234. (63/24.) sír. B: gyermek M: 100, h: 130, sz: 40. Elporladt gyermekváz. csöh: —, 95° *Agyagedény*, szürke színű, kézzel formált, hasasodó, magas nyakú pohár, pereme bevagdosásokkal tagolt (35. kép., m=10,7, szá=8,2, fá=5,3 cm, ltsz: 66.56.1.); *Agyagedény*, szürke színű, kézzel formált, alacsony, hasas csésze, kihajló, benyomkodásokkal tagolt peremmel (36. kép., m=6,2, szá=9,8, fá=6 cm, ltsz: 66.56.2.), mindkét edény a lábak táján.

235. (63/25.) sír. B: fiatal férfi M: 120, h: 160, sz: 50. csöh: 140, 95° *Kovakő*, 2 db, sárgás-barna színű pattinték (XXV. t. 13; h=2,7 cm, ltsz: 66.57.4.); *Fibula* töredéke, a tűtartó tok és a rugó maradványával (XXV. t. 12; h=1,4 cm, ltsz: 66.57.2.), római kori; *Bronz huzal* töredéke, szögletes átmetszetű, egyik végén dudorral (XXV. t. 11; h=4,1 cm, ltsz: 66.57.1.); *Római kisbronz*, IV. századi, 3 db (XXV. t. 9; ltsz: 66.57.3.), valamennyi tárgy a medence bal oldalán tarsolyban lehetett; címer alakú, díszetlen lemezből, felső részén középen átlukasztva (XXV. t. 14; h=2,8, sz=1,8 cm, ltsz: 66.57.5.), a medence bal oldalán, talán a tarsolyt díszítette; *Vaskés* töredéke (XXV. t. 10; h=7,2 cm, ltsz: 66.57.6.), a medence jobb oldalán.



XXV. t. 1—4, 6—7=229. sír, 5=230. sír, 8=231. sír, 9—14=235. sír, 15=233. sír.

XXV. T. 1—4, 6—7=229. Grab, 5=230. Grab, 8=231. Grab, 9—14=235. Grab, 15=233. Grab.

T. XXV. 1—4, 6—7=tombe 229, 5=tombe 230, 8=tombe 231, 9—14=tombe 235, 15=tombe 233.

T. XXV. 1—4, 6—7=229. могила, 5=230. могила, 8=231. могила, 9—14=235. могила, 15=233. могила.

A Várpalota-Gimnázium-i avar temetőből további sírok nem kerültek elő. Meg kell emlékeznünk azonban néhány fontos szórvány darabról.

Az 1935—1944 közötti időből származik egy *bronz csat* ovális bűjtatója (II. t. 7; h=5,3, sz=3 cm, ltsz: 56.7.54.), egy *csat*, fehér fémből öntött bűjtatóján hornyolással (II. t. 3; h=2,8, sz=2 cm, ltsz: 56.7.57.), egy *bronz csattest*, háromszögletű, sarkain kör alakban kiszélesedő, félgömb fejű szegecsekkel, szélei mentén két sorban beütögetésekkel dí-

szített (37. kép., h=5, legnagyobb sz=3,5 cm, ltsz: 56.7.56.) és az 1943-as évből egy kerek *vascsat* (II. t. 10; á=4,2 cm, ltsz: 56.7.81.).

Az 1962. évben a gimnázium épületének É-i oldalán ásott árokból gyűjtés útján egy hurkosfülű *kengyel*, lapos talppal (XIV. t. 3; m=13 sz=10,5 cm, ltsz: 62.46.1.), egy *bronz csat*, kerek átmetszetű és alakú karikára csavart bronz pecsekkel (XIV. t. 2; á=1,3 cm, ltsz: 62.46.2.), *vaskarika*, kerek átmetszetű (XIV. t. 1; á=4,7 cm, ltsz: 62.46.3.), *vascsat*, négyszögletes, töredék (sz=3,8 cm, ltsz: 62.46.4.), *vaskarika*, kerek átmetszetű (ltsz: 62.46.5.), *vascsat*, ovális (á=2,3 cm, ltsz: 62.46.6.) került be. Ugyancsak az ez évi szórványok közé tartozik egy *agyagedény*, kézzel formált, durván iszapolt, vöröses-szürke, foltosra égetett, egyenes falú, kihajló, bevagdalt szélű bögre (38. kép., m=12,5, szá=11,5, fá=11,4 cm, ltsz: 62.26.2.).

Az 1963-ban beletárolt szórványok közé egy töredékes *zabla* (XVII. t. 9; h=14 cm, ltsz: 63.379.56) és egy *agyagedény*, peremét dőltkeresztek sora díszíti (39. kép., m=13,6, szá=9,5, fá=8 cm, ltsz: 63.379.58.) tartozik, ez utóbbi a gimnázium épülete és a Tüzép-telep közötti földrendezéséből.

1963-ban, a gimnázium futópályájának építéskor látott napvilágot egy *vaskés*, hegyben végződő pengével, rövid nyéltüskével, a fatok nyomaival (XXIII. t. 1; h=12,2 cm, ltsz: 66.62.1.); *agyagedény*, kézzel formált, vállban szélesedő, kihajló peremű bögre, peremének külső oldala ujjbenyomkodásokkal tagolt. Vállán négy, állatfejserűen kialakított bütyök (40. kép., m=12,1 szá=11,5, fá=7,6 cm, ltsz: 66.59.1.); *agyagedény*, kézzel formált, hordó alakú bögre, peremének külső oldala X és V alakú bevagdósásokkal díszített (41. kép., m=11,9, szá=10,2, fá=8,2 cm, ltsz: 66.60.1.); *agyagedény*, kézzel formált, foltosra égett, vállban szélesedő bögre, kihajló, vízszintesre levágott peremének külső oldala ujjbenyomkodásokkal tagolt (42. kép., m=12,3, szá=11, fá=8,4 cm, ltsz: 66.64.1.).

Rövid összefoglalóként megállapíthatjuk, hogy az itt bemutatott 235 sír mellett körülbelül ugyanennyi, ha nem több sírral számolhatunk a Várpalota-Gimnázium-i avar temető területén, amelyek egy részét már megbolygatták, más része (pl. az épületek alatt és között) még feltáratlan. A hozzávetőlegesen 500-as sírszámú temetőt a VI—VII. század fordulóján kezdték használni (a 192. sír és környéke), felső időhatára pedig a X. század elejére esik (44. sír). Figyelemre méltó, hogy egyetlen öntött (griffes-indás) övveret (141. sír) ismert az egész temetőből, amely arra utal, hogy a VII. század végi újabb „avar” néphullám nem gyakorolt hatást e temető népére. Sajnos, megfelelő temetőterkép hiányában a temető belső időrendje nem határozható meg. A leletanyag más szempontú értékelését sorozatunk utolsó közleményében kívánjuk adni.²⁰

Erdélyi István—Németh Péter

JEGYZETEK

- ¹ A temető egyes részei Várpalota-Szűts telek, Várpalota-Altiszti lakások néven ismertek.
- ² Faller J., Várpalota története az Újlakiak és Podmaniczkyek idejében. Veszprém, 1936. 51., 31. jegyzet.
- ³ Faller: i. h.
- ⁴ Faller J., Hol feküdt Bátorok vára. Veszprém, 1936. 11—12., 15. jegyzet.
- ⁵ Nagy László ásatási dokumentációja a Bakonyi Múzeum (Veszprém, a továbbiakban = VBM) Régészeti Adattárában, ltsz.: 2008—2027; Szerzeményi Napló, III. 73/1938.
- ⁶ Az 1. és 2. sírok edényeit Bóna István azonosította 1956 körül (jegyzete a ltk-ban), azonban az újabb raktári revízió során már nem voltak megtalálhatók.
- ⁷ A leletek felsorolása a Szerzeményi Napló, III. 376—393/1943., a sírok helyzete Kalmár János temető térképén feltüntetve (ld. 7. kép).
- ⁸ Bottyán Árpád és Kalmár János ásatási dokumentációja a MNM Adattár, 5. V. II., 22. V. II. és 106. V. II. számokon.
- ⁹ Horváth István kézíratos dokumentációja a VBM Régészeti Adattárában, ltsz.: 2040—2048.
- ¹⁰ Kiss Attila jelentése a VBM Régészeti Adattárában, ltsz.: 2041.
- ¹¹ Szőke Mátyás jelentése, Bartos Sándor helyrajza a VBM Régészeti Adattárában, ltsz.: 2056—2057.
- ¹² Éri István vázlatai a VBM Régészeti Adattárában, ltsz.: 2058—59.
- ¹³ Éry Kinga jelentése a VBM Régészeti Adattárában, ltsz.: 2060—68.
- ¹⁴ Horváth István jelentése, Bartos Sándor vázlata a VBM Régészeti Adattárában, ltsz.: 2069—71.
- ¹⁵ Bartos Sándor jelentése és vázrajzai a VBM Régészeti Adattárában, ltsz.: 2073—76, 2078—79.
- ¹⁶ Németh Péter jelentése a VBM Régészeti Adattárában, ltsz.: 2072, 2077, 2080—82.
- ¹⁷ Ld. 15. jegyzetet.
- ¹⁸ VBM Régészeti Adattár, ltsz.: 2085.
- ¹⁹ Garam Éva jelentése a VBM Régészeti Adattárában, ltsz.: 2083—84, 2086—2103, 2120—21.
- ²⁰ Ez úton is szeretnénk megköszönni a Várpalota-Gimnázium-i avar temető feltárásában, leleteinek begyűjtésében részt vett kollégáinknak azt a lekötő szíveségét, amellyel munkájuk közzétételét lehetővé tették. Elsősorban *Éry Kinga*, *Garam Éva*, *Kalmár János*, *Nagy László*, *Éri István* és *Kiss Attila* ásatási anyagára gondolunk, továbbá hasonlóképp segítséget nyújtott *Horváth István* pontos jegyzeteivel, *Kelemen Márta*, *Pető Mária*, *Borzák Erzsébet* és *Szőke Mátyás* sírleletek rögzítésével. Külön kell megköszönnünk *Bartos Sándor* várpalotai tanár munkásságát, akinek támogatása nélkül a várpalotai avar temető észrevétlenül pusztult volna el. A fényképfelvételeket a 8., 26., 37. képek és a XVI., XX. táblák kivételével *Szűts László* (MTA Régészeti Intézet) készítette, az 1962—63. évi leletmentések temetőtérképét *id. Dienes István* rajzolta. Munkájukért ez úton is szeretnénk köszönetet mondani.

MUTATÓK

1. Tájéolás:

- É—D = 27, 28, 29, 36 sírok
 ÉÉNy—DDK = 23, 26, 32, 33, 34, 39, 43, 44, 45, 46, 48, 51 sírok
 ÉNy—DK = 42, 52, 53, 57, 70, 78, 84, 198 sírok
 Ny—K = 41, 69, 75, 79, 81, 86, 211, 212, 213 sírok
 DNy—ÉK = 74 sír
 K—Ny = 2, 3, 82 sírok
 75° = 195 sír
 80° = 230 sír
 90° = 221, 224 sírok
 95° = 218, 220, 222, 223, 225, 231, 232, 233, 234, 235 sírok
 100° = 197, 219, 226, 227, 228 sírok
 105° = 229 sír
 250° = 194 sír
 310° = 196 sír
 38' = 176, 179, 181 sírok
 38,5' = 184 sír
 39' = 178, 182, 183, 185 sírok

40' = 177 sír

41' = 180 sír

2. A karok helyzete:

○ ○ ○ = 1, 12, 23, 27, 29, 32, 36, 40, 74, 79, 80, 104, 105 sírok

○ ○ ○ = 76, 78, 84, 106, 112, 120, 123 sírok

○ ○ ○ = 86, 117 sírok

○ ○ ○ = 97, 103, 114, 115 sírok

3. A lábak zsugorítása: 86, 90, 95, 107 sírok

4. Fakoporsós temetkezés: 7, 10, 11, 14, 15, 23, 27, 32, 33, 39, 40, 42, 194, 196, 226 sírok

5. Kőpakolásos sír: 9 sír

6. Sírrablás, sírbolygatás nyoma: 3, 14, 13, 14, 15, 26, 30, 31, 33, 35, 36, 37, 39, 48, 53, 89, 139, 176, 177, 178, 181, 183, 184, 185, 186, 187, 194, 205, 206, 207, 211, 219, 220, 224, 225, 228, 230, 231 sírok

7. Löttemetkezés: a 20. sír közelében, 129, 134, 141, 185, 190, 195, 197, 202, 209 (?), 218 sírok

8. Általcsont melléklet: 17, 27, 36, 40, 42, 43, 44, 52, 53, 196 sírok

9. Agyagedény melléklet: 1, 2, 10, 130, 137, 138, 189, 191, 215, 216, 218, 220, 221, 232, 234 (2 db) sírok

43. Várpalota. Gimnáziumi avartemető (1962—63. évi ásatás).

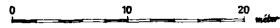
43. Awarenfriedhof Várpalota-Gimnasium (Grabungen in den Jahren 1962—63).

43. Cimetièere avar de Várpalota-Lycée. (Fouilles des années 1962—63.

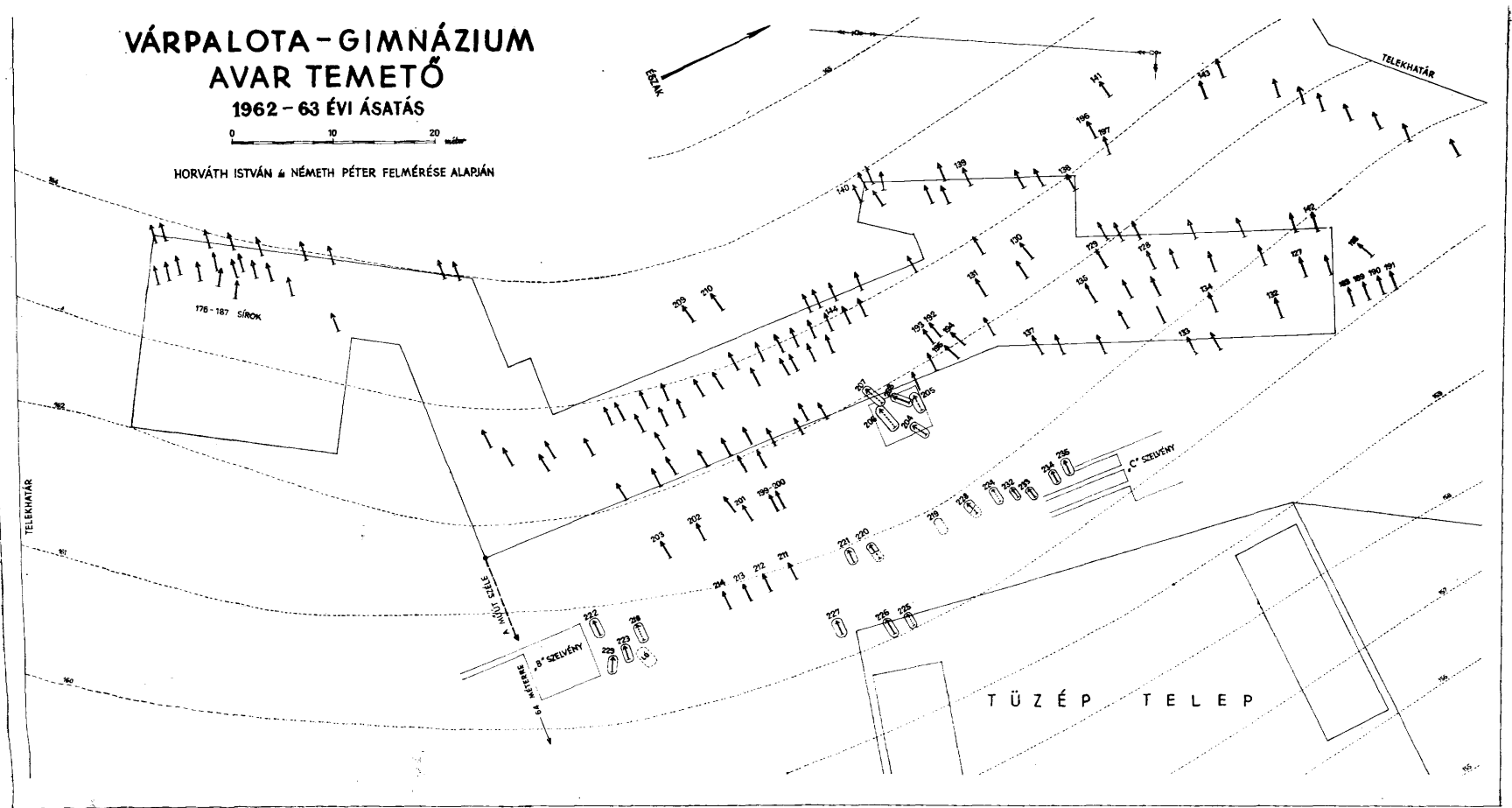
43. Аварское кладонще, расположенное на территории варпалотской гимназии во время раскопок в 1962—63 гг

VÁRPALOTA - GIMNÁZIUM AVAR TEMETŐ

1962 - 63 ÉVI ÁSATÁS



HORVÁTH ISTVÁN & NÉMETH PÉTER FELMÉRÉSE ALAPJÁN



Аварен-Фриедhof Várpalota-Gymnasium

(BESPRECHUNG DER IM BESITZ DES BAKONY-MUSEUMS ZU VESZPRÉM
BEFINDLICHEN FUNDSTÜCKE AUS DER AWARENZEIT, 1.)

Forscher der Völkerwanderungszeit wurden im Jahre 1935 im Innengebiet der Gemeinde Várpalota (20 km östlich von Veszprém) — auch bis dahin schon bekannt wegen ihres *Langobarden-Friedhofs* — Awarengräber ansichtig, die bei Straßenbauarbeiten zum Vorschein kamen. Die vom Bakony-Museum zu Veszprém gemeinsam mit dem Ungarischen Nationalmuseum in den Jahren 1938, 1943—1944 sowie 1962—1963 unternommenen Aufschließungsarbeiten registrierten die Daten von 235 solchen Gräbern. Diese Registrierungen sind aber von ganz unterschiedlichem Wert: neben genauen, auch mit Skizzen festgehaltenen Beschreibungen gibt es darunter auch eine Vielzahl von ganz anspruchsvollen Beobachtungen. Außerdem wurde das Gräberfeld auch nicht restlos erschlossen. Die Zahl der verfallenen, gewählten und nicht freigelegten Gräber beläuft sich auf etwa 250 bis 270. Der etwa 500 Gräber zählende Friedhof wurde so gegen

die Wende des VI. und VII. Jahrhunderts in Benützung genommen. (Siehe Grab Nr. 192 und Umgebung.) Die obere zeitliche Grenze dürfte der Beginn des X. Jahrhunderts sein. (Siehe Grab Nr. 44.) Beachtenswert ist, daß aus dem Inhalt der Gräber nur (u. zw. aus dem Grab Nr. 141.) ein einziger gegossener Gürtelbeschlag (Vogel Greif mit Rankenwerk) bekannt ist, dies läßt darauf schließen, daß die neue „awarische“ Flutwelle Ende des VII. Jahrhunderts auf die hier ansässig gewesene und den Friedhof benutzende awarische Völkerschaft wirkungslos blieb. Leider kann in Ermangelung einer entsprechenden Friedhofskarte die innere zeitliche Anordnung des Friedhofs nicht bestimmt werden. Die vorliegende Erörterung beschränkt sich auf die Beschreibung des vorhandenen Fundmaterials. Eine wissenschaftliche Bewertung dieses Materials behalten wir uns für die letzte Mitteilung in dieser Serie vor.

István Erdélyi—Péter Németh

Le cimetière avar de Várpalota-Lycée

(TROUVAILLES DATANT DE L'ÉPOQUE AVARE AU MUSÉE DE BAKONY — I^{RE} PARTIE)

A l'intérieur du village de Várpalota (à 20 km de Veszprém vers l'Est) — bien connu des chercheurs de l'époque des invasions barbares pour son cimetière lombard — en 1935, au cours d'une construction routière, des tombes d'un cimetière avar ont été découvertes. Les travaux communs de protection de trouvailles du Musée de Veszprém et du Musée National Hongrois en 1938, en 1943—44 et récemment en 1962—63, ont fixé les données de 235 tombeaux. Mais ces données ne sont pas de la même valeur: auprès des descriptions détaillées, complétées de dessins, la majorité ne contiennent que de simples observations. En même temps, on n'a pas mis à jour le cimetière entier, on peut estimer à 250—270 environ le nombre des tombes abîmées, dérangées

ou restées inexplorées. Le cimetière, contenant à peu près 500 tombes, commença à servir au tournant des V^e et VII^e siècles (tombe N^o 192 et ses environs), et son temps limite supérieur est le début du X^e siècle (tombe No 44). Il est à noter qu'une seule ferrure fondue de ceinture (griffon-rinceaux) est connue dans le cimetière (tombe N^o 141), fait qui prouve que la nouvelle vague „avare“ arrivée à la fin du VII^e siècle n'influença pas le peuple de ce cimetière. Malheureusement, faute de plan convenable il est impossible d'établir la chronologie interne du cimetière. Notre présente étude ne contient que des données: nous les apprécierons dans le dernier article de notre série.

István Erdélyi—Péter Németh

АВАРСКОЕ КЛАДБИЩЕ НА ТЕРРИТОРИИ ВАРПАЛОТСКОЙ ГИМНАЗИИ

(Сообщение об археологических находках аварского периода, хранящихся в баконьском музее, 1.)

В Варпалоте (в 20-ти км к востоку от Веспрема), известной исследователям, занимающимся периодом великого переселения народов, по лангобардскому могильнику, в 1935-м году во время строительства дороги было обнаружено аварское кладбище. Работы по спасению археологических находок проводились веспремским музеем совместно с Венгерским национальным музеем в 1939-м году, в 1943—44 гг., а также в 1962—63г. По ходу работ были зафиксированы данные о материалах 235-ти могил. Данные эти разнохарактерны: наряду с точными, всеобъемлющими описаниями в большинстве содержатся совершенно простые записи наблюдений. В то же время могильник не был раскопан полностью, число пропавших, затронутых и не раскопанных могил пред-

положительно 250—270. Кладбищем, состоящим примерно из 500 могил, начали пользоваться на рубеже VI и VII веков (192-я могила и расположенные вокруг), последнее же время пользования им приходится на хвек (44-я могила). Интересно, что во всем могильнике была найдена одна единственная литая поясная чеканка (изображение грифа и лозы) в 141-й могиле, что свидетельствует о том, что новая «аварская волна» не отразилась на жителях, проживавших, а, следовательно и захороненных здесь. К сожалению, за отсутствием карты кладбища нельзя определить порядок захоронений по времени. Настоящая статья — сообщение материалов, оценку которого мы намереваемся дать в последнем сообщении нашей серии.

Иштван Эрдейи, Петер Немет