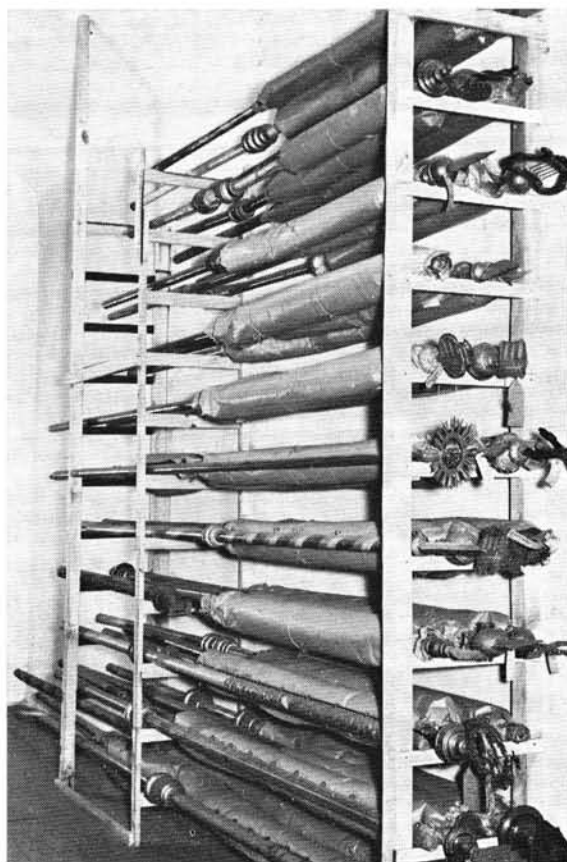


## Zászlók restaurálásáról

A magyarországi múzeumokban levő helytörténeti és textil-gyűjtemények szinte kivétel nélkül zászlókat is tartalmaznak. Az 1967. évben felmért adatokból<sup>1</sup> kiténik, hogy az országban levő zászlók igen rossz állapotban vannak, restaurálásra és szakszerű raktározásra várnak. Ezeknek a zászlóknak körülbelül fele részben hadi, részben egyleti jellegű. Másik felét a céhtörténet szempontjából el nem hanyagolható, kultúrtörténeti értéket képviselő céhzászlók jelentik. Céhemlékeink között épp oly becsesek e zászlók, mint a behívó táblák, céhkancsók, céhládák, ennek ellenére közlésükkel, tudományos és technikai feldolgozásukkal ritkán találkozunk a szakirodalomban.<sup>2</sup> Legtöbbjének technikai megoldása miatt — egyetlen textillap mindkét oldala díszített — konzerválásukra és restaurálásukra<sup>3</sup> sajnos, jelenlegi viszonyaink között még nincs lehetőség. Kiállításon való szerepeltetésüket is sokszor ez akadályozza. A technikai megoldásban kivételt képező négy darab Veszprém megyei céhzászló restaurálására ezért kerülhetett sor. A zászlókból kiemelhető ill. lebontható olajfestmény lehetővé tette, hogy a zászló textíliáját, mint egylapos-egyoldalas zászlót konzerválhassuk. Annál is inkább, mivel egy részükön a feliratok a festményen szerepelnek. Ahol pedig a feliratot a damasztra festették, azon a szakaszon a zászló két lapból készült, vagy megmentése — állapota miatt — egyébként sem volt lehetséges. Egyéb zászlóink különösebb problémát nem okoztak, mert egylapos-egyoldalas kivételük konzerválásukat nem akadályozta. Zászlórestaurálásnál szerzett tapasztalatainkat, valamint a raktározásra vonatkozó tanácsainkat kívánjuk dolgozatunkban közzétenni.<sup>4</sup>

Zászlóink raktározásánál fontos szempont a tárgyak bolygatásának kiküszöbölése. Mozgatásuk, egymásra támasztásuk által a törékeny textíliában jelentékeny károk keletkezhetnek. Ezért raktározásuk előtt készítsünk mindkét oldalukról pontos és részletes leírást. Fényképeztessük a tárgy egészét és részleteit is, melyről a tárgy állapotát is leolvashatjuk. Ezután a kifektetett és nagyon óvatosan portalanított zászlóra vékony, mosott molinót fektessünk és ezzel együtt, könnyedén csavarjuk fel a rúdjára. Majd csomagoló papírból megfelelő nagyságú felületet készítsünk elő, ha ehhez több ív szükséges, akkor az íveket 10—15 cm szélesen csúsztassuk egymásra. Ebbe csavarjuk bele a már molinóval

együtt felgöngyölt műtárgyat. A csomagoló papír két végét, pár centiméterrel a zászló alatt és felett jól kössük össze, hogy a papír teljesen zárja körül a rudat. Ha a zászló hossza megkívánja, akkor még egy vagy két helyen, az ívek találkozásánál lazábban kössük át a papírt. A zászlórudakat akár vízszintesen akár függőlegesen helyezzük el, a támasztás mindig a rudat érje és a csomagolt rész — maga a zászló — maradjon szabadon (1. kép). A továbbiakban, ha ez elkerülhetetlenül



1. Raktározás (Móra Ferenc Múzeum, Szeged).  
1. Lagerung („Móra Ferenc“ Museum, Szeged).  
1. Entreposage (Musée «Móra Ferenc», Szeged).  
1. Хранение (музей им. Ференца Мора, Сегед).

szükséges, csak a dokumentáció alapján kiválasztott zászlót bontjuk ki.<sup>5</sup>

A zászlók technikailag két nagy csoportra oszthatók, az *egylapos* és *kétlapos* zászlókra. Az utóbbiak restaurálása általában nem jelent különösebb problémát, ezeket a jelen dolgozatban nem tárgyaljuk. Az egylapos zászlók megoldása kétféle: *egyoldalas* és *kétoldalas* típust különböztetünk meg. Az előbbieket azok, melyeknél az egyetlen zászlólapnak csak az egyik oldala díszített, ezek általában nyomással vagy szövással mintázott textíliák. Az utóbbiaknál, az egyetlen textillap mindkét oldala általában festéssel, ritkán nyomással díszített. Az általunk restaurált egylapos zászlók részben egyoldalasak, részben kétoldalasak, melyeknek mindkét oldalát használták és ezért díszítették is. Jelenlegi lehetőségeink között az utóbbiak restaurálása ezen kivételes daraboknál azért volt megoldható, mert itt a díszítés a kiemelhető festményre, ill. a lebontható textilsávra került, vagy annyira tönkrement, hogy megmentése lehetetlen volt. A múzeumokban őrzött céhzászlók legnagyobb része mindkét oldalán olajjal festett, gazdag ornamentikával és sokszor több sorban elhelyezett felirattal díszített, festményei, címeri nem kiemelhetők. Jelen dolgozatban szereplő négy darab céhzászló ellenkező tulajdonságokkal bír, ez tette lehetővé helyreállításukat. A restaurálás folyamatát műveleteként ismertetjük. Ehhez azonban szükség van a műtárgyak típusára vonatkozó igen rövid, csak a lényegre érintő technikai leírásra és állapotuk ismertetésére.<sup>6</sup>

1. Zászló: török, XVII. sz. (Janus Pannonius Múzeum, Pécs), *egylapos-egyoldalas*, fémszállal broszírozott,<sup>7</sup> lilás-vörös selyemdamaszt, fémszál broszírozású zöld selyemdamaszt kereteléssel. Kézzel varrott, keskenyebbik oldalán függeszthető, alakja: alul csúcsos téglalap, nagysága: 320×206 cm. Foszlott, a kettesével felvetett láncszálak épek, vetülék szálai elkoptak (4., 6. kép).

2. Zászló: magyar, 1848 (Móra Ferenc Múzeum Szeged, 67.57.1. ltsz.), *egylapos-egyoldalas*, nemzeti színű pamutvászon, fehér sávján színes nyomású magyar címer és felirat. Géppel varrott, keskenyebbik oldalán függeszthető, alakja: téglalap, nagysága: 163×125 cm. Sűrűn lyukas, több helyen szakadozott (8., 9. kép).

3. Céhzászló: magyar, 1867 (Bakonyi Múzeum Veszprém, 62.8.1. ltsz.), *egylapos-kétoldalas*, bordó selyemdamaszt, közepén kiemelhető olajfestmény, körül rojtos, három bojtossal. Átszabáskor géppel varrva, keskenyebbik oldalán és hosszabbik oldalának egy részén karikával függeszthető, alakja: eredetileg fecskefarkú, egyenlőtlen szárakkal, nagysága: 228×155 cm. Foszlott, a vékony láncszálak kikoptak, a kettős vetülékszálak épek maradtak, nagy felületeken hiányos (2., 7., 10., 11. kép).

4. Céhzászló: magyar, 1828 (Bakonyi Múzeum Veszprém, 56.193.1. ltsz.), *egylapos-kétoldalas*, lilás-vörös selyemdamaszt, közepén kiemelhető olajfestmény, a textillap mindkét oldalán felirat, körül rojtos, két csücskén paszomány bojtartó. Kézzel varrott, keskenyebbik oldalán karikával függeszthető, alakja: fecskefarkú, egyenlő szárakkal, nagysága: 185×86 cm. Foszlott, a vékony láncszálak kikoptak, a vastagabb vetülékszálak épen maradtak, egyik oldalának S: ANDRÁS AP: E: M: E: 1828 felirata nagyrészt lekopott és tönkrement (12. kép).

5. Céhzászló: magyar, 1869 (Bakonyi Múzeum Veszprém, 62.9.1. ltsz.), *egylapos-kétoldalas* lilás-bordó selyemdamaszt, közepén kiemelhető olajfestmény, körül rojtos. Kézzel var-

rott, keskenyebbik oldalán és hosszabbik oldalának egy részén karikával függeszthető, alakja: fecskefarkú, egyenlő szárakkal, nagysága: 250×100 cm. Foszlott, a finom láncszálak elkoptak, a kettős vetülékszálak épek maradtak, felső szélétől nagy darab hiányzik (3., 14., 15. kép).

6. Céhzászló: magyar, 1843 (Bakonyi Múzeum Veszprém, 62.7.1. ltsz.), *egylapos-kétoldalas*, barnás-vörös selyemdamaszt, közepén kiemelhető olajfestmény, feliratos része két textillapból áll, körül rojtos, két legombolható bojtossal. Kézzel varrott, keskenyebbik oldalán és hosszabbik oldalának egy részén karikával függeszthető, alakja: fecskefarkú, egyenlőtlen szárakkal, nagysága: 195×85 cm. Foszlott, a láncszálak kikoptak, a kettős vetülékszálak épek maradtak (5., 16., 17., 18. kép).

Műtárgyaink leglényegesebb technikai tulajdonságai és állapotuk leírása után ismertetjük, hogy melyik műveletnél, milyen megoldást találtunk az egyes zászlók restaurálására, s a zászló zárójelbe tett sorszámaival utalunk erre.

## ELŐKÉSZÍTÉS

A restaurálás kezdetétől igen fontos a tárgyak *fényképezése* és a *restaurálási napló* folyamatos vezetése,<sup>8</sup> de különösen akkor, amikor a műtárgynál ideiglenesen tartozékok kell eltávolítanunk. Igen pontos leírást, méretet adjunk ennek helyéről, a felszerelés ill. felerősítés módjáról, sorrendjéről, hogy pontosan oda és úgy helyezhessük vissza, ahol és ahogyan eredetileg volt. Ehhez nagy segítséget nyújt a tárgyról készített vázlat, melyen a méretek is jól bejelölhetők.

Elsőnek a zászlókon levő olyan *összevarrásokat bontottuk ki*, amelyek szakadás vagy lyuk elfedését szolgálták, és a textil összehúzásával deformáltak a műtárgyat (1., 2., 5., 6.). Ezek eltávolítása a tisztítás és vasalás előtt szükséges, mert utána a művelet már a textília külön igénybevételét jelentené. Tisztítás és vasalás közben a levart szélék kisimulnak, az öltésnyomok eltűnnek. Következő lépés a *tartozékok lebontása*. A szárazakat díszítő súlyos bojtok legombolása, a festményeket keretező rojt lefejtése, a kiemelhető olajfestmények lebontása — melyek csak külön tisztíthatók — (3—6.), illetve a kettős részek szétbontása (5.). A zászlót szegélyező rojt lebontására egy esetben sem volt szükség.

## TISZTÍTÁS

Igen nagy körültekintést kíván a műtárgy tisztíthatóságának, illetve tisztítási módjának eldöntése. Ehhez első lépés a *színállóság* megállapítása. A textília színtartósságáról meggyőződhetünk, ha egyik sarka alá többrétegű fehér flanelt helyezünk és vizes vattával tamponáljuk. A műtárgyból a flanelba szivárgott folyadék színe, ill. színtelensége azonnali eldönti a színállóság kérdését.

Tárgyalt darabjaink mind színtartóak voltak. A török zászló (1.) nem szorult tisztításra, csupán *portalánításra*, amely a zászló alábélelésével és feszítésével járó mozgattal meg is történt. A többinél a tisztítás elengedhetetlenül szükséges volt. A negyvennyolcas zászlót (2.) különösebb óvintézkedés nélkül zsíralkoholszulfonátos oldatban fürdettük. Bő, langyos vízben többször öblítettük. Az egylapos-kétoldalas céhzászlók (3—6.) tisztítása bonyolultabb módszerrel történt. Szennyezettségük miatt, sajnos, még állapotukra való tekintettel sem lehetett a *vizes tisztítást* kiküszöbölni. E műveletnél igen lényeges a gyorsaság. A fürdető medencében egy előzőleg elhelyezett műanyaghálorá<sup>9</sup> fektettük a zászlót, mindkét oldalát szulfonátos oldatba mártott, puha ronggyal tamponáltuk. A tárgy megfordításához még egy ugyanilyen méretű hálót használunk. A kettős háló közé fogott textília fordítás közben sem mozdult el. Az áztatás alkalmával a szennyezettség rövid idő alatt feloldódott.<sup>10</sup> Ilyen módon a kézi zuhany segítségével a zászló felületén meglazult szennyet teljes mértékben eltávolíthattuk. A vízpermet erősségét mindig a tárgy épségéhez és a szennyezettség mértékéhez igazodva állítottuk be. A bojtokat és lebontott rojtdarabokat külön tisztítottuk, szulfonátos oldatban fürdettük, bőszégen öblítettük,

## SZÁRÍTÁS

A most következő művelet gondos elvégzése nagy mértékben befolyásolja a műtárgy restaurálásának sikerét. Az erősen rongált állapotban levő textíliák nem vasalhatók, ezért szárításuk egyben kisimulásuk is kell hogy legyen. A gyors szárításra legalkalmasabb a *papírvatta* használata.<sup>11</sup> Alkalmazásával elkerülhetjük a régi vásznak, hajtások és szélek mentén történő visszasárgulását.

A negyvennyolcas zászlót (2.) gyengén kinyomva emeltük ki az öblítő vízből. Majd kettőbehajtva papírvattával lazán felgöngyöltük. Kis idő múlva újabb *papírvattás göngyölés* következett, melyből félig nedvesen emeltük ki a zászlót. A céhzászlók hasadozott selyemszövetének szárítása hasonló módon történt. A tisztításkor alkalmazott felső háló leemeleése után a *víz* azonnal *leitattuk* a zászlóról papírvattával. Majd megfelelő méretű sima asztallapra előre elkészítettük a 4–5 soros papírvatta réteget. Mivel a hálón már felitattuk a víz nagy részét, a benne maradt mennyiség már nem zavarta a művelet következő lépését, azt hogy a *zászlót* a rövidebbik oldalánál fogva lazán *felgöngyöljük*, s a *vattarétegre átemelve kigöngyöljük*. 20–25 cm-es sávonként haladva *igazítottuk* helyükre a *foszlott szálakat*. A rojtozás *kiegyengetését* úgy végeztük, hogy egy keskeny műanyaglapot csúsztattunk a rojt és a papírvatta közé, így a rojt szálait ecset szárával vagy csipesszel a műanyaglapon választottuk szét. A lap hirtelen kirántásával változatlan helyzetben, kisimulva került a rojt a papírvattarétegre. Egy-egy sáv teljes elrendezése után felgöngyöltük, majd előkészítettük a következő sávot. A felgöngyölt zászlót pár óráig szikkadni hagytuk, majd egy sima asztallapra kigöngyöltettük — miközben a papírvattát párhuzamosan, de külön göngyöltük — majd kiemeltük (2. kép). A műtárgy a kifestetékör jól áttekinthető, még igazítható. Itt kapják meg végleges formájukat, kisimulásukat, mivel céhzászlóink nem vasalhatók. Teljes száradás után közvetlenül az alábélelő vászonra emeltük át.

A bojtokat úgy emeltük ki az öblítő vízből, hogy szálait a kicsorgó víz rendezze és felfüggesztve szárítottuk. A rojtdarabok kiemelése is hasonlóképpen történt, a vízben rendeződött szálakat a ferdén elhelyezett műanyaglapra igyekeztünk úgy átmenteni, hogy egyengetésükre már ne legyen szükség. Így a rojt selyemszálainak iránya a szárításkor rögzítődött.

## VASALÁS

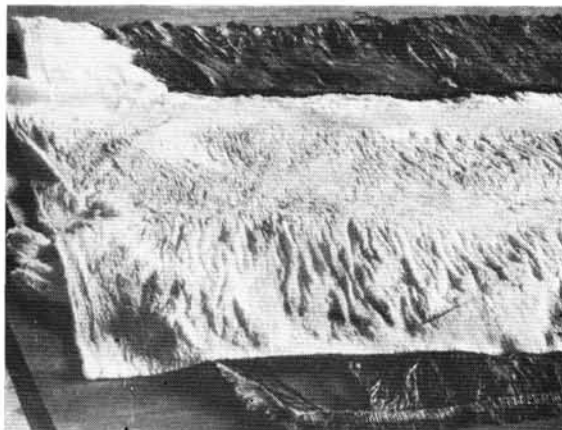
A vasalható textil mindig tartalmazzon annyi nedvességet — *félig nedves* — amennyi a vasaló melegségével együttesen a kisimuláshoz szükséges. A vasaló *hőfoka* ne lépje túl a simításhoz szükséges pontot, mivel a magas hőfok a meggyengült textíliának ártalmára van. A vasaló *mozgatásánál* ügyeljünk a könnyed továbbításra, nehogy nyomással deformáljuk az anyagot. Szakadt, lyukas részekenél mindig emeljük meg a vasalót és az eligazított szélekre óvatosan, mozgatás nélkül tegyük rá. Teljes kiszáradásig lehetőleg kifestetve hagyjuk a vasalóasztalon.

A negyvennyolcas zászló (2.) vasalása az itt leírt módon történt. A céhzászlókat (3–6.) és textil tartozékaikat nem vasalhattuk, azok kisimulása az előző művelettel megtörtént.

## TANULMÁNYOZÁS

A tisztított, vasalt, ill. kisimult műtárgyon jól tanulmányozható a *kivitelezés* minősége, a textília *szövése* és *színe*. Az itt megfigyelt adatokat pontosan vezessük be a restaurálási naplóba.

A negyvennyolcas zászló (2.) varrásait és szegését minden bizonyossággal később varrták át a jelenlegi gépi varrással. A többi zászlót (1., 3–6.) selyemfonállal, kézzel varrták. A selyemdamaszt ép széleit baloldaltól keskenyen összefogva tűzőöltéssel varrták végig, a vágott széleket keskeny, ráhagyott varrással, szegő átöltéssel rögzítették.<sup>12</sup> A zászlók permét, a céhzászlók (3–6.) esetében a damasztot fonákoldalra



2. Tisztítás—szárítás (3. zászló részlete).  
2. Reinigung—Trocknung (Teilstück der Fahne Nr. 3).  
2. Nettoyage—séchage (détail de la 3<sup>e</sup> bannière).  
2. Очистка и сушка (фрагмент знамени № 3).

hajtva keskenyen, szegő átöltéssel szegték. A török zászló (1.) permére azonban a szövött bordűr ép szélei kerültek, szegetlenül. Zászlóink készítéséhez alkalmazott öltések igen szép egyenletesek és sűrűek, így kitűnően állták a felhasznált anyag tekintélyes súlyát. E megfigyelések során derült ki, hogy céhzászlóink egyikének (3.) mostani szövete másodlagos. Szokatlan alakja már előbb is feltűnt. A rojt kiegyengetésekor tisztán látszott az átszabás. Az eredeti zászlóról nem fejtették le a rojtot, csak nagyon keskenyen körülvágták, így az eredeti sarkokat a régi zászlóanyag még ma is összetartja. Két-két derékszögű és hegyesszögű sarok egymástól való távolságából rekonstruálhattuk, hogy alakja fecskéfarkú volt egyenlőtlen szárákkal. Szélessége 124 cm, hosszabbik szára 211 cm, rövidebbik szára 138 cm. Az árukodó sarkokat a restaurálásnál nem tüntettük el, bár a zászló eredeti alakjának visszaállítása nem volt lehetséges.

A tanulmányozás alapján itt kell eldöntenünk, hogy az egylapos-kétoldalas zászlók egyetlen textillapjának melyik oldalát mentsük meg. A választást a műtárgy állapota dönti el. A díszítetlen zászlóknál a damaszt kopása, fakultsága lehet irányadó, a többinél a díszítés vagy felirat fontossága, mennyisége és főleg állapota.

## ANYAGVÁLASZTÁS

A textília megmentésre kerülő oldalához válasszuk ki a restaurálásához szükséges anyagokat. Ehhez szükségünk van az eredeti textília finomságának és szövésbeli jellegzetességének megállapítására. Ezek a tulajdonságok tisztítás, vasalás után könnyen és jól megfigyelhetők. Alábélelőnek elsősorban növényi eredetű textíliéséget válasszunk még akkor is, ha a helyreállítandó tárgy selyemből készült. A vásznak olyan előnyös tulajdonságokkal bírnak (erősek de egyben puhák, is, finomságuk széles skálájú, előregedéskor a selymekkel ellentétben nem foszlanak), amelyek a restaurált tárgy élet-tartamát megnövelik. Ügyeljünk arra, hogy a *választott anyag vastagsága* ne haladja meg az eredetét, annál kissé puhább, de erősebb legyen, támasztékul szolgálhasson. *Szövése* legalább hatásában közelítse meg a műtárgy alapszövését.

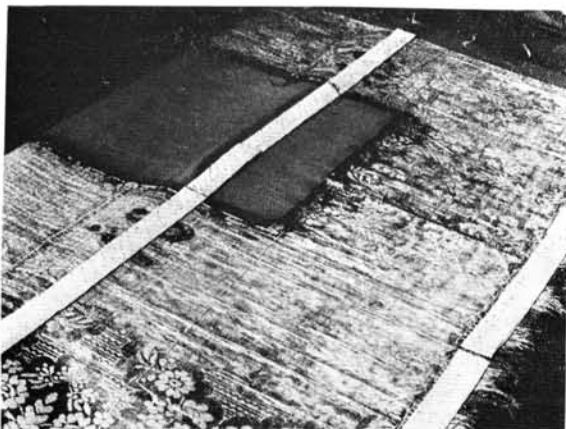
Az említett szempontok alapján alábélelőnek, ill. erősítőnek a török zászlóhoz (1.) a cérnapiké fonák oldalát vettük. A negyvennyolcas zászlóhoz (2.) részben lazaszövésű vásznat, részben klottot tartottunk megfelelően. A klottot a fehér sáv egy részéhez színoldalával, a zöld sáv sávolyozott-ságához fonákoldalával használtuk fel. A céhzászlók alá egyrészt klottot (5.), másrészt cérnapuplint fektettünk. Ezekkel egyidőben történt a restaurálásához felhasználandó *fonal*



3. Alábélelés (5. zászló részlete).  
 3. Unterfütterung (Teilstück der Fahne Nr. 5).  
 3. Renforcement par doublage (détail de la 5e bannière).  
 3. Подведение подкладки (фрагмент знамени № 5).



4. Bekockázás (1. zászló részlete).  
 4. Quadrätierung (Teilstück der Fahne Nr. 1).  
 4. Quadrillage (détail de la 1re bannière).  
 4. Разметка (фрагмент знамени № 1).



5. Feszítés iránya (6. zászló részlete).  
 5. Richtung der Ausspannung (Teilstück der Fahne Nr. 6).  
 5. Direction de la tension (détail de la 6e bannière).  
 5. Направление натяжки (фрагмент знамени № 6).

kiválasztása is.<sup>13</sup> Lényeges, hogy a tárgyat erősítő öltések anyagukkal is beleillesszkedjenek a műtárgy szövésébe. Borításhoz a céhzászlók selyemdamaszt mustrájához hasonló mintázatú vászondamaszt választottunk (17. kép).

### FESTÉS

A fentiek alapján kiválasztott alábélelő textília és fonal színehez, a tárgy megmentésre kerülő oldalának a tisztításnál előtűnt szín-árnyalatait vegyük alapul. A kiválasztott szín, ill. tónus törségének visszaadása az új anyagokon igen fáradságos, hosszadalmas, sok türelmet igénylő munka. A megközelítés mértékétől függ nagyban a helyreállítás esztétikai sikere.

Zászlóink egyes részletein — ahol a nap nem szívta ki — csábítóan ragyogó színárnyalatok bukkantak elő, az alábélelőt mégsem festettük ilyenre. A tónus megválasztásánál arra törekedtünk, hogy a műtárgyon levő legnagyobb hiányok környékének színárnyalatát vegyük alapul, hiszen ott fog az alábélelőből a legtöbb látszani (3., 7. kép). Ellenkező esetben éppen kiemelneknék ezeket a hiányokat. A legnagyobb igyekezet mellett sem lehet egy új és anyagában más textilt az előregedett, egyenetlenül fakult műtárgy színére vagy annak kiválasztott árnyalatára pontosan megfesteni. Felhasznált textilanyagaink szövésének és árnyalatának e kiküszöbölhetetlen eltérése elegendő a restaurálás érzékeltesítésére. A kiválasztott fonal festése az alábélelővel együtt történt, így a műtárgyat és az alábélelőt összekötő öltések színükkel is a műtárgyba illeszkednek. A borító színárnyalatának megválasztásánál az alábélelővel ellentétben, ahol a tárgy egyes részleteinek tónusát vettük alapul, itt a műtárgy színének összhatását tartottuk szem előtt.

### ALÁBÉLELÉS

A restaurálandó műtárgyak alábélelőjét legjobb egyetlen darabból kiszabni. Ha az alábélelés<sup>14</sup> különleges méret vagy anyagszélesség miatt nem történhet egy darabból, akkor a toldást lehetőleg előre végezzük el. Amikor a műtárgy különböző színe vagy minősége többféle alapanyagot kíván, akkor az alábélelés részletekben történik.

A török zászlónál (1.) két színnel, méreténél fogva több sávval dolgoztunk, így az alábélelőt nem tudtuk előre összetoldani. Még az egyszínű és -anyagú középrésznel sem, mivel a három sávból álló középrészt a sávok egymáshoz varrásánál összehúzták, ezért a sávok közepe hullámos lett. Sávonként fektettük az alábélelőt a zászló alá, s az egymásra csúsztatott szélek csak a restaurálás folyamán dolgozódtak össze. Az alábélelő sávok egymásra borulásánál ügyeltünk arra, hogy ez másfél-két cm-nél nagyobb ne legyen. A különböző színűeknél még arra is, hogy a színek ne keveredjenek, vagyis a lyukas vagy foszlott zászlórészeknél nehogy a másik sáv alábélelőjének színe látsszon át.

A negyvennyolcas zászló (2.) esetében nemcsak a piros és zöld sáv kívánt kétféle alapanyagot. Magához a középső sávhoz is kétféle minőségű alábélelőt kellett alkalmazni, mert a nyomással díszített rész vastagabb anyagból készült és tónusában is különbözött annak lazább szövésű toldásától. Az alábélelés itt is részletekben történt.

Céhzászlóink egyikét (4.) egy darabból béleltük alá. A többi (3., 5., 6.) alábélelőjének toldását előre elkészítettük, igyekezve hogy a toldást az eredeti textília takarja. A két lapból álló feliratos részt is a zászlótesttel együtt béleltük alá (6.). A deformálódás elkerülése végett a festmények helyét nem vágtuk ki az alábélelőből (5. kép).

### BEKOCKÁZÁS

Az alábélelő előkészítése, az alábélelő és restaurálandó tárgy egymásra fektetése után következik ezek négyzetes-háromszögű összeférlése, az ún. bekockázás. Ha a darab kifektetése tökéletes, s az eredetileg felvett méretek is egyeznek,

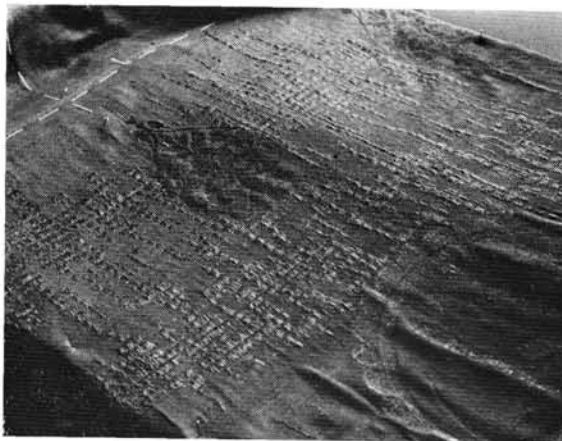
akkor megkezdődhet az összeférelés. A tárgy egészét látva jól vizsgáljuk át a szálirányokat, a két *textília* *összesimulását*, mert az összeférelés után nincs korrigálási lehetőség. Ezek a mozzanatok, melyekkel a textíliákat restaurálásra készítjük elő, csak az ilyen különösen nagy méretű és rossz állapotú tárgyakkal jelentenek komoly problémát. Ha gondosan és lelkiismeretesen végeztük mindezt, akkor a restaurálás művelete, minden fáradsága mellett nagy élményt jelent.

Zászlóink alapanyagát megfelelő nagyságú asztallapra fektettük. A mütárgyat ezen kifektettük, ügyelve a szálirányok lehetőség szerinti fedésére. Az összesimitást középről ill. a vízszintes és függőleges irányban legjobban épségben maradt, mérettartó résztől a szélek felé haladva végeztük. Magát a bekockázást is középről ill. a méretadó résztől kifelé végeztük, hogy a még lehetséges igazítást a művelet befejeztéig kihasználhassuk. *Puha fércceérnával, nagy öltésekkel* kb. 15 cm széles sávokban haladtunk függőleges majd vízszintes irányban (3., 4. kép), ahogy ezt a tárgy megkívánta, mindig figyelve a zászló helyes kifektetésére. Igen lényeges a zászlók peremének leférelése. Ahol lehet a peremtől fél centiméterrel beljebb haladtunk, hogy a végleges öltések elhelyezésére a széleken hely maradjon.

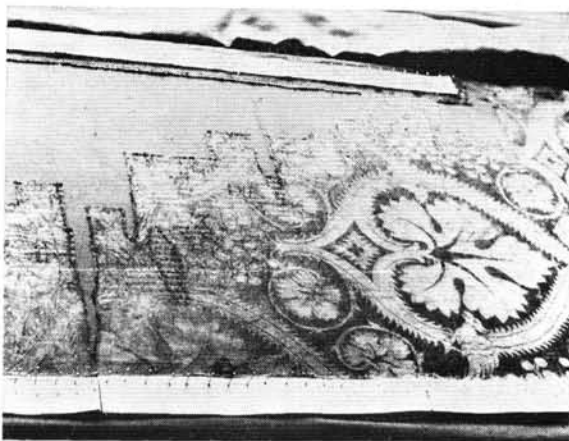
## RESTAURÁLÁS

A mütárgyak majdnem mindegyike más restaurálási módot követel, nemcsak többféle technikai felépítésük, hanem a különböző textíliáktól más-más jellegű elöregedése miatt. A vászonnáléleken vagy szöveteiken rendszerint lyukak vagy szakadások képződnek (8. kép). A *lyukak széleit leöltögetéssel* rögzítjük az alábélelőhöz. A selymek a vászonnal ellentétben hossz- vagy keresztirányban hasadnak, foszlanak (3., 4., 10., 12., 14., 16. kép). Az így megmaradt *lánca-* vagy *vetülékfonalak rögzítését* csak restauráló *keret segítségével* tudjuk elvégezni. A lábakon álló speciális keretnek középső léce csavarmenet alkalmazásával finom fokozatokra állítható és a feszítés mértéke evvel szabályozható.<sup>15</sup> Két oldalcsavar működtetésével a keret síkja is változtatható. A feszítés irányát elsősorban az határozza meg, hogy akár a *lánca-*, akár a *vetülékfonal* kopott ki, a *meglevő szálak hosszirányára* feleljen meg a *feszítés irányának* (5. kép). Ellenkező esetben ahelyett hogy egymás mellé simulnának a szálak, éppen eltávolodnak egymástól. Ha a feszítés irányát megállapítottuk, akkor kiválasztjuk a mütárgy jobb állapotban levő végét, innen a rosszabb felé haladunk. Vannak esetek, amikor a középrésztől az egyik, majd a másik irányba haladás a legelőnyösebb. A feszítésre kerülő részlet méretét úgy határozzuk meg, hogy keretünk hossza gazdaságosan használódjék ki. Szélességét megszabja, hogy mindkét kezünkkel kényelmesen beérjünk a középső lécig. Tárgyunkat minél ritkábban feszítjük, ez annál kevesebb megterhelést jelent a textília számára. Magát a *restaurálást a tőlünk legtávolabb* eső kockával *kezdjük* magunk felé haladva, egyben a keret bal oldalától jobb felé. Így a mütárgy felett dolgozó jobb kezünkkel — bal kezünk a keret alatt helyezkedik el — a megrestaurált részeket nem bolygatjuk.

A negyvennyolcas zászló (2.) restaurálását közben végeztük (8., 9. kép). Csupán a nyomott címerrel és felirattal díszített középrészt feszítettük ki, vastagabb textíliája miatt és a nyomott dísz hiányainak kiegészítése végett. A vászonnál készült zászló lyukainak széleit leöltögettük. Az öltések nagyságát, melyek a szélekre merőlegesek, a tárgy állapota határozta meg. A lyukak szélétől másfél cm-es távolságban, még egy sorban hozzáerősítettük az alábélelőhöz, nehogy mozgásnál a szélek kiszabaduljanak. Ahol a lyukak egymástól távol estek, egy harmadik sort is alkalmaztunk az előzőtől öt-hat cm-re. Ezenkívül az ideiglenes *bekockázás mentén* és a zászló toldások mellett — ahol az anyag két- vagy háromsoros, tehát nehezebb mint másutt — egy *ritkább leöltögetést* végeztünk. A bekockázáshoz használt *fércceérnával* folyamatosan *távolítottuk el* olló és csipesz segítségével. Evvel a tárgy felületén egyenletesen elosztott rögzítéssel érjük el, hogy mozgásnál, függésztésnél a textília súlya egyenletesen oszlik el.



6. Átfogó öltések sorai (1. zászló részlete).  
6. Stichreihen (Teilstück der Fahne Nr. 1.).  
6. Rangs de points contentifs (détail de la 1re bannière).  
6. Ряд стежков (фрагмент знамени № 1).



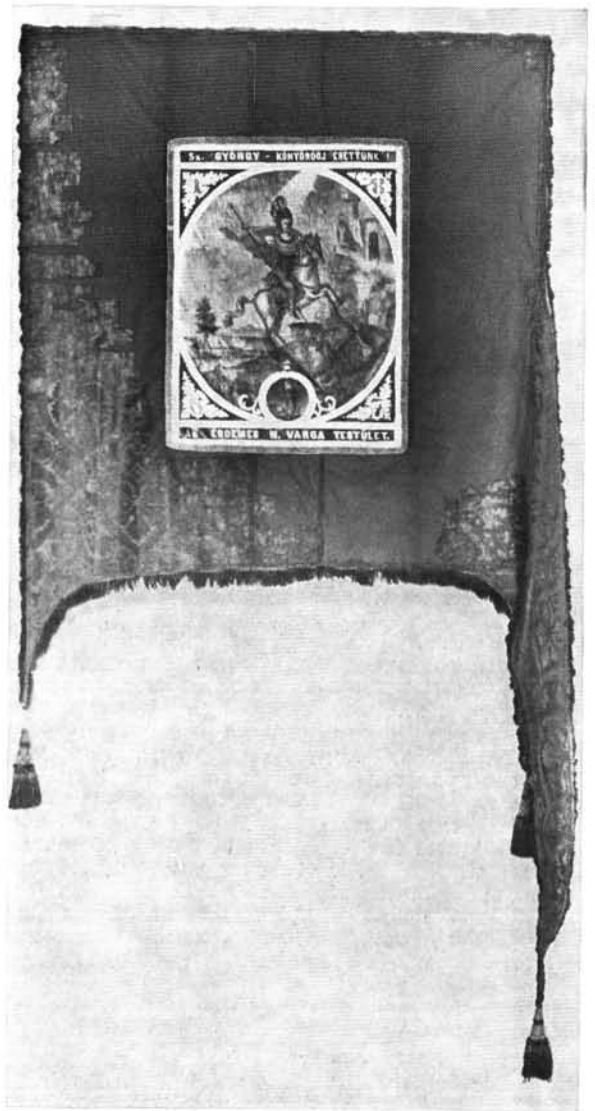
7. Szélek rögzítése (3. zászló részlete).  
7. Randfixierung (Teilstück der Fahne Nr. 3.).  
7. Fixation des bords (détail de la 3e bannière).  
7. Закрепление концов (фрагмент знамени № 3).



8. Restaurálás előtt (2. zászló részlete).  
8. Vor der Restaurierungsarbeit (Teilstück der Fahne Nr. 2.).  
8. Avant la restauration (détail de la 2e bannière).  
8. Перед реставрацией (фрагмент знамени № 2).



9. Restaurálás után (2. zászló részlete).  
 9. Nach der Restaurierungsarbeit (Teilstück der Fahne Nr. 2.).  
 9. Après la restauration (détail de la 2<sup>e</sup> bannière).  
 9. После реставрации фрагмент знамени № 2).

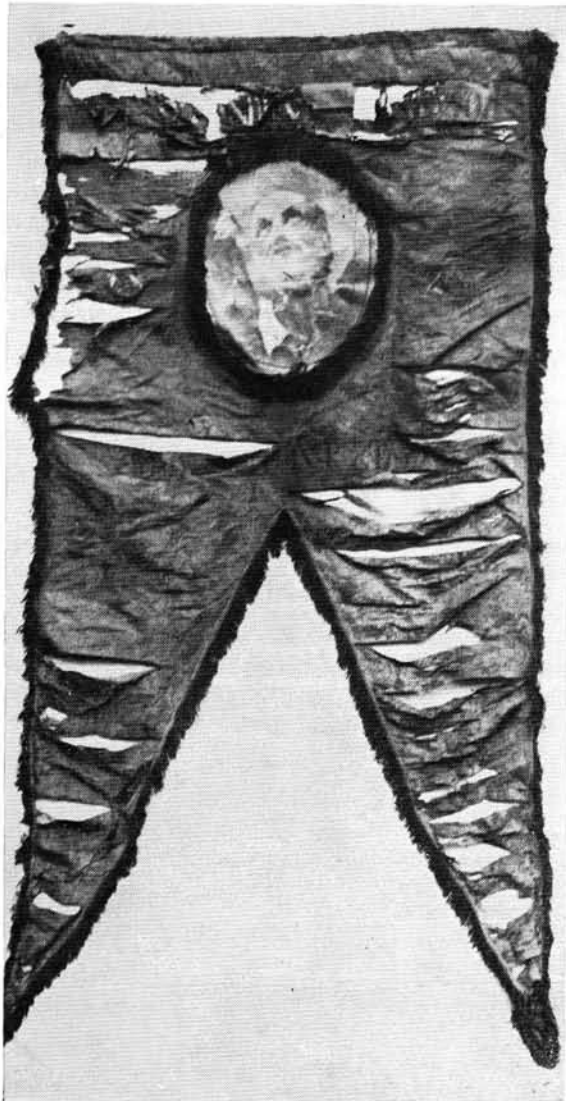


11. Restaurálás után (3. zászló).  
 11. Nach der Restaurierungsarbeit (Fahne Nr. 3.).  
 11. Après la restauration (détail de la 3<sup>e</sup> bannière).  
 11. После реставрации (фрагмент знамени № 3).

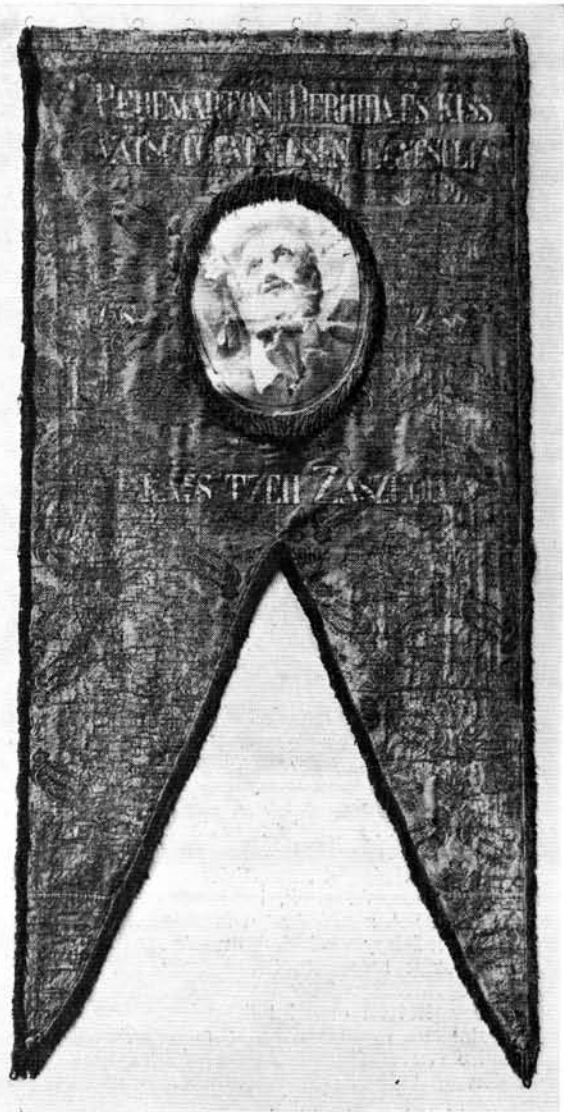


10. Restaurálás előtt (3. zászló).  
 10. Vor der Restaurierungsarbeit (Fahne Nr. 3.).  
 10. Avant la restauration (détail de la 3<sup>e</sup> bannière).  
 10. Перед реставрацией (фрагмент знамени № 3).

Selyemzászlóink (1., 3—6.) foszlott szövetének restaurálását a következő módszerrel végeztük. A kifeszített sáv *lebegő láncc*- (1.) vagy *vetülékfonalait* (3—6.) ezekre merőleges irányú *átfogó öltésekkel lefogtuk*. Ez az öltés kb. 15—20 cm-es szakasz csipesz segítségével elrendezett szárait fogja át. Az elrendezett szálat e hosszú öltésen belül még rögzítenünk kell. Ezt úgy értük el, hogy szálcsoportonként az átfogó öltés fonálát egy kereszt irányú apró öltéssel az alábélelőhöz fogtuk. Az apró öltések sűrűségét az adott részlet állapota határozta meg. Az átfogó öltéseknél ügyelnünk kell arra, hogy ez 3—4 cm-re nyúljon be az ép részekbe, nehogy az öltés nyomán tovább hasadjon a műtárgy. Az öltések végződése ne essenek egy vonalba, mert ez egy későbbi hasadást idézhet elő. Az átfogó öltéssorok egymástól való távolságát ismét a textília határozza meg. Zászlóink esetében folyamatos alkalmazásuknál általában 4—5 mm távolságra helyeztük e sorokat (5., 6. kép). A vászonzászlónál leírtakhoz hasonlóan itt is menet közben cseréltük le a bekockázást. A megfelelő színű és vastagságú fonallal úgy öltöttünk, hogy az öltés hossza a tárgy színén rövidebb, az



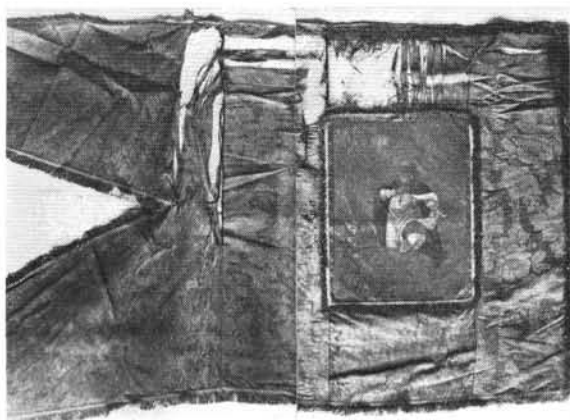
12. Restaurálás előtt (4. zászló).  
12. Vor der Restaurierungsarbeit (Fahne Nr. 4).  
12. Avant la restauration (détail de la 4<sup>e</sup> bannière).  
12. Перед реставрацией (фрагмент знамени № 4).



13. Restaurálás után (4. zászló).  
13. Nach der Restaurierungsarbeit (Fahne Nr. 4).  
13. Après la restauration (détail de la 4<sup>e</sup> bannière).  
13. После реставрации (фрагмент знамени № 4).

alábélelőn hosszabb legyen. Az öltések irányát az adott részlet szövéséhez igazítottuk, hogy az idegen szálak belefeküdjenek. A bekockázás fércernáját folyamatosan távolítottuk el, ezzel is jelezve, hol tartunk a munkával. A selyemszövet hiányainak szélét a vásznak restaurálásánál leírt öltéssel végeztük (7. kép). Itt kell megjegyeznünk, hogy restaurálásnál az öltések tartó, lefogó szerepét tartuk szem előtt. Elbujtatásukra ne törekedjünk az öltések rövidségével, erre inkább a fonál anyagának, színének, az öltés irányának megválasztása szolgáljon.

A zászlók peremének konzerválása újabb problémát jelentett. Megoldásukra többféle módot kellett alkalmaznunk. Az egylapos-egyoldalú zászlók (1., 2.) peremét körben leöltöttük és az *alábélelőből* 3—4 mm-es védő *peremet hagyva*, azt pár cm szélesen visszahajtottuk, majd az alábélelőhöz dolgoztuk. A céhzászlók mindegyikénél (3—6.) a szegés szerinti fonákoldalt béleltük alá és a szegéstől fél cm-rel



14. Restaurálás előtt (5. zászló részlete).  
 14. Vor der Restaurierungsarbeit (Teilstück der Fahne Nr. 5.).  
 14. Avant la restauration (détail de la 5e bannière).  
 14. Перед реставрацией (фрагмент знамени № 5).

beljebb rögzítettük a tárgyat. Így az alábélelőt a szegés belső szélénél vágtuk körül, hogy az amúgy is több rétegű szegett szél vastagítása nélkül, éppen addig érjen.

### BÉLELÉS

Az alábélelőn lebegő öltéseket óvni kell, mert meghúzódnak, elszakadásuk a restaurálás egy részletének meglazulását idézi elő. Ezért az egylapos-egyoldalas zászlókat béleljük. A béleléshez *vékony textil* anyagot válasszunk, melynek festése szükségtelen, mivel a lebegő szálak megóvásán kívül más szerepe nincs. Igyekezzünk egy darabból bélelni.

Zászlóink (1., 2.) nagy mérete miatt a bélésüket toldanunk kellett. Az így elkészített, megfelelő nagyságú bélelő vásznat az alábélelőre fektettük, kisímitottuk és széleit körül-gombostűztük.<sup>16</sup> A zászló óvatos átfordítása után, ellenőrzésképpen a műtárgyat is kisímitottuk és ahol szükséges volt a gombostűzést helyesbítettük. Először a *zászlótoldások mentén öltögettük* egymáshoz a bélést és a zászlót. Ezután a zászló peremétől fél cm-rel kijebb körül-vágtuk a bélést. Ismét baloldalra fordítva a *bélést* az alábélelő pereménél kissé beljebb, *az alábélelő és a bélés közé hajtva varrtuk körül*. A zászlón áthaladó öltésekhez természetesen a műtárgy színére festett fonalat használtuk.

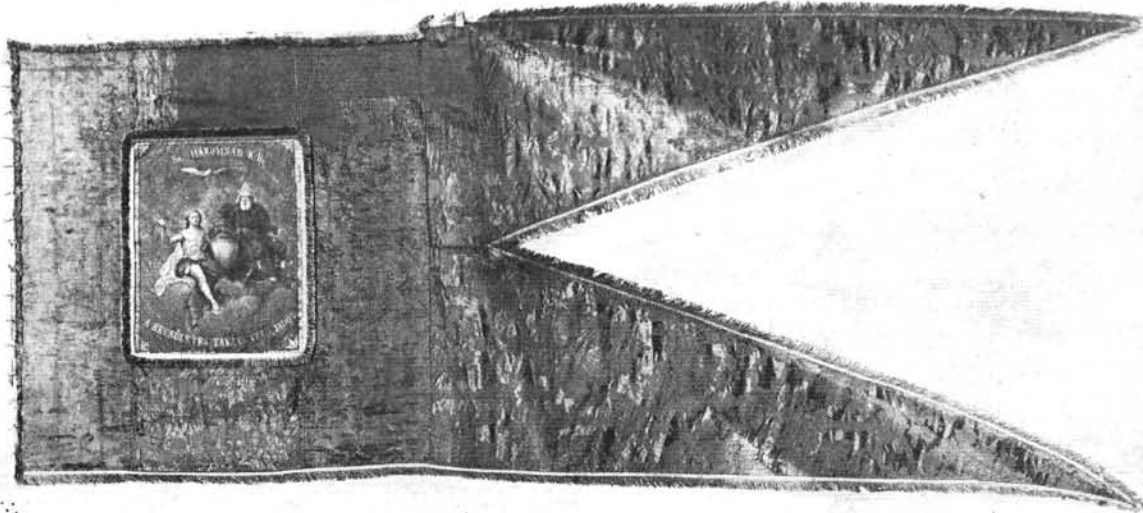
### BORÍTÁS

Módszerünkkel az egylapos-kétoldalas zászlók egyik oldalát menthetjük meg, ezért a másik oldalt borítással pótoljuk, mely egyben az alábélelőn lebegő öltéseket is óvja. A borító anyagának megválasztásánál az eredeti textilá összhatását és fő jellegzetességeit vegyük alapul.

A selyemdamasztból készült céhzászlók (3–6.) borításához megközelítő mintázatú vászondamasztot használtunk (17. kép). A rendelkezésünkre álló damasztok mustrájának szegényessége kényszerített arra, hogy a zászló toldásaihoz hasonlóan toldjuk a borítót. Így a mustra forgatásával elért különböző fényhatás megtörte a damaszt egyhangúságát. A toldások széleit az eredetiével ellenkező oldalra hajtottuk és levasaltuk. Ezzel elkerültük a rétegek egymásra halmozását, vastagodását. A *zászló és a borító toldásainak* milliméter pontos összeillesztését gombostűzéssel végeztük. A jó megtartású varrások, ill. hajtások árkában megfelelő színű gépcérnával varrtuk egymáshoz a zászlót és a borítót. Ügyelve, hogy az öltések mindkét oldalon ebbe az árokba belesimuljanak. A belső levarrások után a műtárgy peremétől 2 cm-rel beljebb a rétegeket összeférceltük, majd fél cm-rel kijebb a borítót körül-vágtuk. Ahol a felirat alatt két lap szerepelt (6. és 17. kép), ott a borítás csak a dupla részig terjed. Az egylapos-kétoldalas zászlóknál (3–6.) minden esetben a műtárgy szegés szerinti jobboldalát tarthatuk meg, ezért fonákoldalát béleltük alá, majd borítottuk be. A *borítót a szegés belső pereméig hajtottuk* vissza és ehhez rögzítettük, így a széleket nem vastagítottuk és az eredeti szegés szépen látható. Ahol a rojrt nem a peremhez kötődött, hanem takarta egy részét a selyemdamaszt (3.), ott a borítóval is ugyanaddig fedtük. Ezzel párhuzamosan végeztük a hibás vagy leszakadt rojtrészek felerősítését is.

A tapasztalat azt mutatja, hogy az egylapos zászlók restaurálás alkalmával háromlapossá válnak, akár azért, mert két lap közé fogjuk őket,<sup>17</sup> akár azért, mert restaurálás után még béleljük vagy borítjuk. Zászlóink eredeti tartásukhoz képest annyira gyengék, hogy pótlapokkal érik el kb. az eredeti hatást. Nagy felületüknél fogva a függesztésnél nagy súlyt kell elbírnuk, ehhez is szükségük van a pótlapokra.<sup>18</sup> A kiállított darabokon láthatjuk, hogy a zászló esetét, tartását, az esztétikai látványt sem zavarja a több textillap alkalmazása (18. kép).

15. Restaurálás után (5. zászló).  
 15. Nach der Restaurierungsarbeit (Fahne Nr. 5.).  
 15. Après la restauration (détail de la 5e bannière).  
 15. После реставрации (фрагмент знамени № 5).

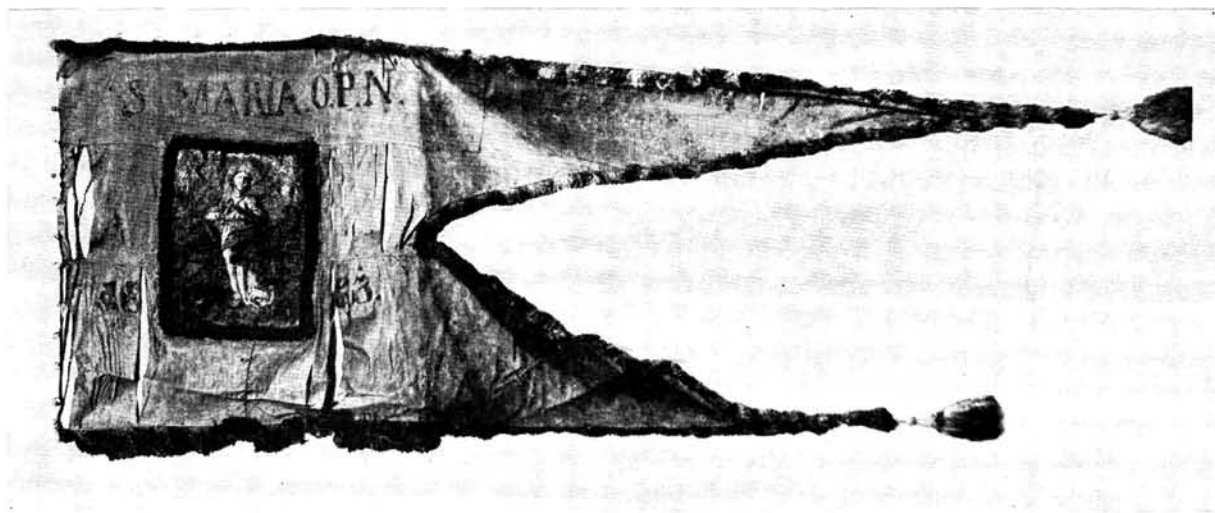


## FELSZERELÉS

Amennyiben tartozékot távolítottunk el a műtárgyról, úgy azt most kell visszahelyeznünk. E művelethez igen nagy szükségünk van a restaurálási napló pontos feljegyzéseire.

Céhzászlóinkra először a *festményeket*<sup>19</sup> *helyeztük vissza*. A kép helyét körülferceltük, hogy a rétegek el ne csúszzanak egymásról, amikor kivágyjuk. Az alábélelőt és borítót egyszerre vágtuk ki az eredeti szélek mentén. Restaurálási naplónk pontos vezetéséből tudtuk, hogy a kép melyik oldala a zászló melyik oldalára kerül. Egy esetben (4.) kénytelenek voltunk a festmény oldalait felcserélni (12., 13. kép), mert ha az eredetihez ragaszkodunk, akkor a zászló színoldalára egy teljesen lekopott festmény kerül. A tárgy kiállításra kerülése tehát ezt a megoldást választotta velünk. A következőkben a festmény pontos visszafektetése után négy helyen gombostűvel rögzítettük. Visszavarrása igen nehéz feladat fizikailag is, mert kevésbé hozzáférhető helyre kerül. Nehezíti

még a képvászon keménysége és a rétegek vastagsága. Ezért nem volt megoldható a kép felfércelése, ami még jobban nehezítette a műveletet. Az asztalra fektetett zászló festményének mindig azt a szélét húztuk az asztal pereméhez közel, amelyiken éppen dolgoztunk. *Erős fonállal*, nagy öltésekkel *varrtuk* a brokáthoz a kép vásznát, a régi öltések helyett. Ezután következett a kép szélének rojtokkal való letakarása. A festményt szegélyező rojtot vagy paszományt mindkét oldalra külön-külön kellett rávarrni, mert az egyik oldalon a kép peremét, a másikon a brokát szélét kellett eltakarnunk (12—18. kép). Az átszabott céhzászlón (3.) *rojt* helyett széles *paszománnyal* szegték a festmény négy oldalát, *visszavarrása* a rojtéhoz hasonlóan történt, avval a különbséggel, hogy a paszomány mindkét szélét rögzíteni kellett (10., 11. kép). A zászlószárazakat (3. 6.) díszítő, s egyben súlyánál fogva redőit kifeszítő bojtokat csak a műtárgyak kiállításakor gomboltuk vissza.



16. Restaurálás előtt (6. zászló).

16. Vor der Restaurierungsarbeit (Fahne Nr. 6).

16. Avant la restauration (détail de la 6e bannière).

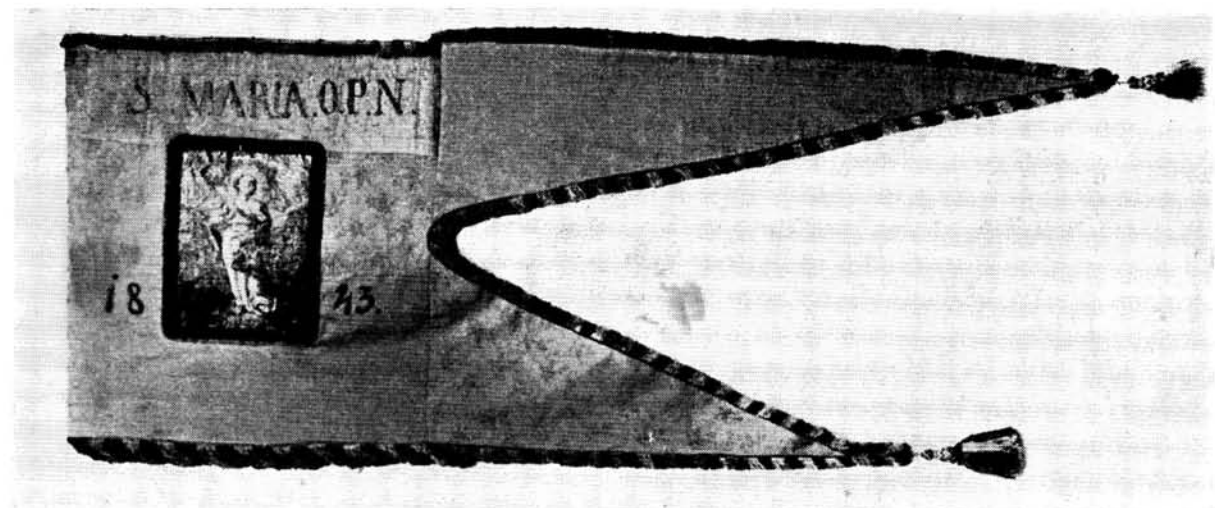
16. Перед реставрацией (фрагмент знамени № 6).

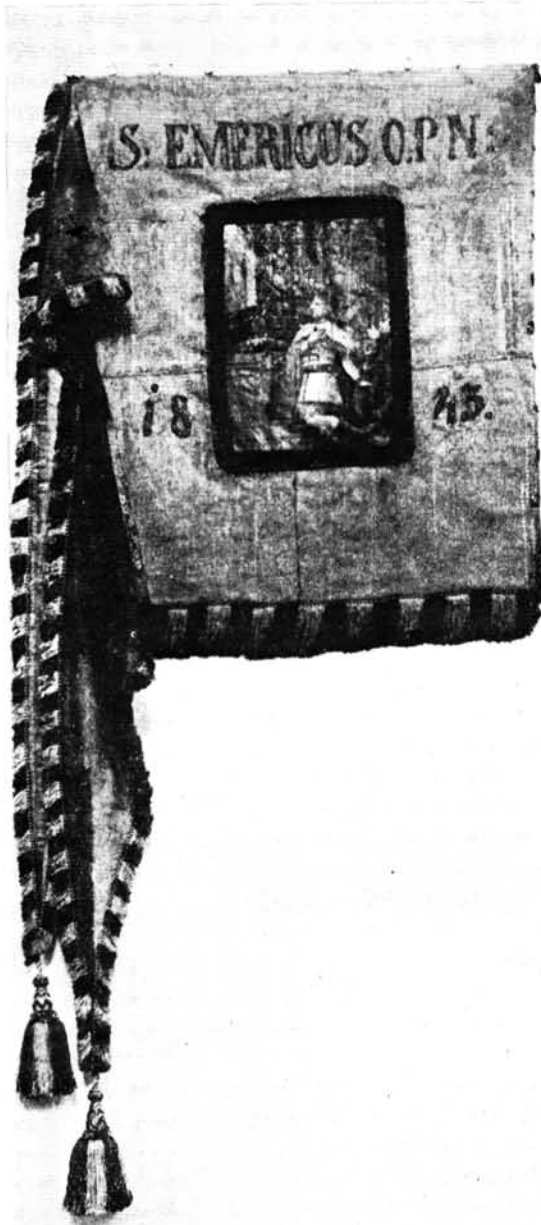
17. Borítás (6. zászló).

17. Überziehung (Fahne Nr. 6).

17. Couverture (6e bannière).

17. Покрытие (знамя № 6).





18. Függesztés (6. zászló).  
 18. Aufhängung (Fahne Nr. 6.).  
 18. Suspension.  
 18. Навешивание (знамя № 6).

## KIEGÉSZÍTÉS

Zászlóink restaurálásánál két esetben merült fel a *műtárgy hiányainak kiegészítése*. A negyvennyolcas zászló (2.) nyomott díszítéséből hiányzó részleteket speciális módon pótoltuk (6., 7. kép), mely módszerrel egy következő dolgozatban foglalkozunk. Kivételes esetekben előfordulhat az, hogy a műtárgy egészének megmentése érdekében a díszítményt vagy annak részletét fel kell áldoznunk, ahogy ezt már említettük a megmentésre történő zászlólap kiválasztásánál. Egyik feliratos zászlónk (6.) szegés szerinti fonákoldalára festett 1843-as évszámot az alábélelés során kénytelenek voltunk letakarni. A számjegyek erősen hasadozottak voltak, ezért nem hagyhattuk ki az alábélelésből (16. kép). Az eltakarás mellett szólt az a körülmény is, hogy a zászló egyetlen lapjának mindkét oldalán ugyanarra a helyre festették az évszámot. Következésképpen a számjegyek formailag nem fedhették egymást. Az általunk megtartott épebb jobboldal számai (18. kép) átütöttek a kopottabb bal oldaliakra (16. kép). Ezért határoztunk a bal oldali *évszám* lefedése, ill. a borítóra való *visszarajzolása* mellett. Az eredeti kontúrok felrajzolása után az olajfestéstől eltérően, az e célra megfelelőbb fekete vegytintával, tollal vonalkáztuk be a számjegyeket a damasztra (17. kép). Egy következő zászlónál (4.) hasonló körülmények — melyekhez a felirat nagy részének lekopása járult (12. kép) — indítottak bennünket, a szerencsére rövidebb és megítélésünk szerint kevésbé lényeges felirat eltakarására. Itt azonban a visszarajzolásra nem volt lehetőség.

## ELHELYEZÉS

Zászlóink függesztése többféleképpen történt. A török zászló (1.) bal oldalának felső peremén hasonló anyagból készült széles *bujtatóba csúsztatták a farudat* vagy deszkalapot. A bujdatót is konzerváltuk, hogy a függesztés eredeti módja megmaradjon. A negyvennyolcas zászló (2.) rozsdás szegnyomaiból ítélve, felső peremét *rúdra szegezték*. A függesztésnek ezt a módját természetesen nem vettük át. A zászló elhelyezését a bélés felső peremére erősített karikákkal oldottuk meg. A céhzászlók egy része (3., 4.) keskenyebbik peremén *karikázott*, így függesztésnél az előzőekhez hasonlóan a zászló teljes nagyságában kifekszik (11., 13. kép). A céhzászlók másik része (5., 6.) *derékszög alakban karikázott*, vagyis teljes szélességükön és hosszanti oldaluk egy részén. Ezt a függesztést részben a zászlókon keresztben elhelyezett festmények függőleges helyzetbe kerülése és kifeszítése tette szükségessé (18. kép). Ilyenkor a zászló szárai oldalt, mint drapéria, redőket vetve függ le. Restaurálásuk alkalmával az eredetileg is függesztésre szolgáló karikákat helyükön hagytuk, sőt a hiányzókat pótoltuk. Ezek a megoldások teljes mértékben megfelelnek a zászlók kiállításon vagy raktárban való elhelyezésére.

A múzeumainkban őrzött zászlók az idő haladtával egyre jobban pusztulnak. Reméljük, hogy e restaurálási tapasztalataink és alkalmazott módszereink közzétételével hozzájárulhatunk a zászlógyűjtemények azon darabjainak megmentéséhez, melyekre ezek vonatkozathatók. Céhzászlóink többsége azonban azokat a típusokat képviseli, melyekre sajnos az elmondottak nem alkalmazhatók. Ezért restaurálásuk módszerének kidolgozására égető szükség van.

T. Knotik Márta

TÁBLÁZAT

Zászlók leírási száma	ANYAG				SODRAT				SŰRŰSÉG		SZÖVÉS			
	lánc		vetülék		lánc		vetülék		szál/cm		vászón	sávoly	atlasz	
	selyem	pamut	selyem	pamut	Z	S	Z	S	lánc	vetülék				
1.	S		S		—		—		—	—	—	—		
2. piros		P		P	Z		Z		25	24	+			
fehér		P		P	Z		S		26	22		+	5 fonalas S irányú	
zöld		P		P	Z		Z		30	26		+	4 fonalas S irányú	
3.	S		S		—		—		80	23 × 2			+	7 fonalas
4.	S		S		—		—		80	46			+	7 fonalas
5.	S		S		—		—		80	28 × 2			+	7 fonalas
6.	S		S		—		—		80	28 × 2			+	7 fonalas

JEGYZETEK

<sup>1</sup> A felmérést a Központi Múzeumi Igazgatóság Muzeológiai és Technológiai Osztálya végezte.

<sup>2</sup> Céhzászlókkal kapcsolatosan eddig csak néhány soros közlések jelentek meg. Hosszabb dolgozatok egyéb zászlókról: *D. Egyed Edit*, Az Iparművészeti Múzeum török zászlói. Iparművészeti Múzeum Évkönyve 1959; *Ring Gusztávné*, A magyar tanácsköztársaság zászlói. Legújabbkori Történelmi Múzeum Évkönyve 1959; U. ö.: Legújabbkori Történelmi Múzeum munkásmozgalmi zászlói. Uo. 1960. U. ö.: Adatok a Legújabbkori Történelmi Múzeum zászlóihoz. Uo. 1963—64.

<sup>3</sup> *Geijer, A.*: The conservation of flags in Sweden. *Studies in Conservation*. 1957: 3, 24 és *N. N. Szemjonovics*, Resztavracija muzejnih tkanej. (Tyeorija i tehnojogija) Leningrad, 1961.

<sup>4</sup> Jelen dolgozat kéziratja 1968-ban készült el.

<sup>5</sup> A múzeumi textiliák gondozásáról lásd. A konzerválás és restaurálás kézikönyve. Bp., 1950. (rotaprint) Textiliák kezelése c. fejezetét.

<sup>6</sup> A technikai adatokat a táblázat tartalmazza. Felhasznált irodalom: *Szemmáry László*, Kötéstan. Bp., 1959; *Gyimesi János*, Textil anyagok fizikai vizsgálata. Bp., 1958. Az anyag és sodrat meghatározást, a fénykép felvételeket Keszei Péter készítette.

<sup>7</sup> Brosírozás: hímzésszerű mintázás külön fonalrendszerrel.

<sup>8</sup> Vö.: *Geijer, A.*, Preservation of textile objects. Recent Advances in Conservation. Contributions to the IIC Rome conference, 1961: 185—189 l. (London, 1963).

<sup>9</sup> E célra igen jól felhasználható a műanyag szúnyogháló. Erneyei Jánosné (Történelmi Múzeum) munkamódszerének szíves átadása.

<sup>10</sup> Vö.: *Rice, J. W.*, Principles of Textiles Conservation Science No. VI. and VII. Textile Museum Journal 1966: 12, 1—22. l.

<sup>11</sup> A papírvatta gyors szárításhoz való alkalmazása Pothola Istvánné (Néprajzi Múzeum) munkamódszerének szíves átadása.

<sup>12</sup> E varrások és öltések ábráit szerző a M. F. É. 1969/1: 22. l. közölte.

<sup>13</sup> Legmegfelelőbb a halasi csipke varrásához használt fonal.

<sup>14</sup> Az alábélelést vö.: *Jehmann, D.*, Conservation of Textiles at the West Berlin State Museums. *Studies in Conservation* IIC, 9: 1 (1964) 9—22. l.

<sup>15</sup> A konstrukció megtervezése Borsi Sándorné (Iparművészeti Múzeum) nevéhez fűződik. Neki és mindazoknak, akik munkámban segítettek, itt köszönöm meg szíveségüket.

<sup>16</sup> Lehetőség szerint rozsdamentes, vékony gombostűt használjunk.

<sup>17</sup> *Geijer, A.*, i. m.

<sup>18</sup> *Beecher, E. R.*, Reinforcing Weakened textiles with Synthetic-fibre net. Recent Advances in Conservation. Contributions to the IIC. Rome conference, 1961: 195—196 l. (London, 1963).

<sup>19</sup> Az egyetlen vászonlap mindkét oldalára festett olajképek konzerválási problémájára ezúton szeretném felhívni a képre Restaurátorok szíves figyelmét.

## Die Restaurierung von Fahnen

Verfasserin beschreibt in ausführlicher Weise, wie die in den ungarischen Museen aufbewahrten wertvollen und historisch denkwürdigen Fahnen durch entsprechende Lagerung und Restaurierung erhalten werden können.

Zu diesem Zweck klassifiziert sie die Fahnen nach technischen Merkmalen in *Einblatt-* und *Zweiblattfahnen*, und befaßt sich mit zwei Typen der Einblatt-Fahnen: den *einseitigen* und *zweiseitigen*. Zu den ersteren gehören jene, bei denen nur die eine Seite des Fahnentuches Dekorationen und Ornamente aufweist, u. zw. in die Textilien eingewobene oder auf solche gedruckte Muster. Bei den zweiseitigen Einblattfahnen sind beide Tuchseiten im allgemeinen handgemalt, seltener bedruckt.

Es folgt eine ausführliche Schilderung zwei einseitig und vier zweiseitig ornamentierter Einblattfahnen. Dies

sind Zunftfahnen spezieller Herstellungsart aus dem Besitz der Museen von Pécs, Szeged und Veszprém. Herstellung und Gebrauch dieser Fahnen gehen auf das XVII. bzw. XIX. Jahrhundert zurück. Die zur Restaurierung solcher Fahnen angewandte Methode wird in allen Einzelheiten geschildert.

Das Restaurierungsverfahren besteht aus Vorbereitung, Reinigung, Trocknung, dem Bügeln Studium, Materialwahl, Bemalung, Unterfütterung, Quadratierung, Restaurierung, Futterunterlage, Überdeckung, Ausstattung, Ergänzung und Lagerung.

Die von der Verfasserin beschriebenen Methoden eignen sich aber nur für einen Teil der Fahnensammlungen und im Falle der Zunftfahnen lediglich für solche, die in ihrer technischen Ausführung Ausnahmen bilden.

Márta T. Knotik

## Restauration des drapeaux

L'auteur donne des instructions détaillées de l'entreposage et de la restauration pour sauver les drapeaux très valeureux et bien précieux des musées hongrois.

Dans son étude, elle catégorise les drapeaux du point de vue technique en drapeaux simples et doublés. Elle s'occupe des deux types des drapeaux simples: des drapeaux à une face et à deux faces. Les premiers sont ceux dont un seul côté est orné: en général ce sont des textiles, imprimés ou façonnés. Dans le cas des drapeaux à deux faces, tous les deux côtés de l'unique pièce de textile sont ornés, en général ils sont peints, rarement imprimés. L'étude donne la description de deux bannières de corporation simples, à une face, et de quatre bannières simples à deux faces, dont

les solutions présentent des traits spéciaux. Ces drapeaux appartiennent aux musées de Pécs, de Szeged et de Veszprém. Ils datent du XVII<sup>e</sup> et du XIX<sup>e</sup> siècles. Pour chaque drapeau, l'auteur fait connaître la méthode utilisée pour chaque phase de la restauration. Les phases du procès du travail: préparation, nettoyage, séchage, repassage, étude, choix de matériaux, teinture, renforcement par doublage, quarillage, restauration, doublage, couverture, complètement, mise en place.

Mais les méthodes présentées ne sont applicables qu'à une partie des collections de drapeaux, et parmi les bannières de corporation ce sont seulement celles ayant cette solution technique qui puissent être traitées selon ces méthodes.

Márta T. Knotik

## Реставрация знамен

В своей статье автор предлагает способы хранения и реставрации ценных и славных знамен, находящихся в музеях Венгрии.

По технике изготовления знамена делятся на *одинарные* и *двойные*. Одинарные знамена в свою очередь бывают *одно-* и *двусторонние*. У односторонних знамен рисунок только на одной стороне, в большинстве случаев это набивные или узорчатые ткани. Двусторонние знамена имеют рисунок с обеих сторон, в большинстве случаев это выполнено крашением, гораздо реже — набивкой.

В статье описываются два одинарных двусторонних и четыре одинарных односторонних цеховые знамена, выполненные особым способом. Эти знамена являются

собственностью печского, сегодского и веспремского музеев. Они были изготовлены и находились в употреблении между XVII и XIX веками. Описываются примененные в процессе реставрации методы по последовательности операций: подготовка, очистка, сушка, глажение, изучение, обследование, выбор материала, окраска, подкладка, реставрация, изготовление подкладки, покрытие, приандлежности, дополнительные работы, установка.

Описанный метод может быть применен, однако, только для части из коллекции знамен, находящихся в музеях, при реставрации цеховых знамен — только в исключительных случаях.

Márta T. Knotik