

# A kisapostagi kultúra telepe Balatonyörökön

A Balatonyörökhöz tartozó Becemajortól ÉK-re, a Balaton melletti vízenyős rétből kiemelkedő dombháton Kalicz Nándor és Sági Károly 1963-ban a kisapostagi kultúrába sorolható cserepeket gyűjtött. 1964-ben Kalicz Nándor feltárta egy nagy méretű gödör 2 m széles szakaszát. A gödör töltésközpontjának rétegződése alapján megállapította, hogy a leletanyag a kisapostagi kultúrán belül két szakaszra utal.<sup>1</sup>

1966-ban a vártnál is nagyobb méretű gödör ( $\alpha$ -gödör) további részei és egy kisebb Árpád-kori gödör ( $\beta$ -gödör)<sup>2</sup> kerültek feltárára. Habár az objektum két végét még nem sikerült elérnünk, az előkerült leletanyag közzétételét mégis szükségesnek érezzük, mert az már így is fontos adatokat szolgáltat a Dunántúl korabronzkorának tanulmányozásához.

A két ásatással eddig a 4–5 m széles, DNy–ÉK-i irányú gödörnek 14,5 m hosszú szakaszát tártuk fel. Legnagyobb mélysége eléri a 230 cm-t, ÉK-i részén egyenletes a fenéke, DNy felé kisebb területű bemélyedések teszik egyenetlenné az 50–120 cm mélyen fekvő fenéket (1. kép). A kitöltésközpontban találtunk ugyan paticsdarabokat és égett földrögöket, ezek azonban másodlagos helyen feküdtek. Tűzhelyet nem észleltünk, így legalábbis az eddig feltárt rész alapján nem gondolhatunk lakógödörre. A sárgaszínű altalajtól jól elkülönülő kitöltésközpont két részre oszlott. A humusz alatt mintegy 80–125 cm mélységig sötétszürke színű föld (a 4–5. ásónyomig), ez alatt pedig sárga színű kultúr réteg feküdt (2–3. kép). Egy helyen találtunk egy 3 m hosszú, 25 cm vastag steril homokréteget is. A már említett paticsdarabokon kívül mindkét réteg tele volt összetörött edényekkel, állatsontokkal. A leleteket ásónyomok szerint raktuk el. Az 1964-es ásatás metszterajza segítségével 1966-ban a felső és az alsó réteg határán fekvő leleteket is pontosan szétválaszthattuk. A leletanyagot a keszthelyi Balatoni Múzeumban őrzik.

## LELETEK

### I. szelvény (1964. évi ásatás).

1–2. ásónyom: Tölcséres nyakú bögrék és fazekak töredékei tekercselt pálcikás mészbetéttággal (4. kép 1–2), tojástestű edény töredéke öblén benyomkodott mészbetéttággal és hullámvonalköteggel (4. kép 5), párhuzamos vonalkötegekkel díszített fazéktöredékek (4. kép 9), középső bronzkori mészbetétes díszítésű bögre töredéke (4. kép 4), edények oldalából kifaragott töredékes orsókarikák, átfürt disznóagyar (4. kép 18) (Ltsz: 68.2.1.–24).

3. ásónyom: Hasonló alakú és díszítésű bögre- és fazék-töredékek (4. kép 3), tekercselt pálcikás mészbetéttággal

szalagfülek, behúzott peremű tál töredéke (4. kép 8), nagy méretű edények hullámvonalköteges díszítésű oldaltöredékei, fordított csonkakúp alakú fazekak töredékei (4. kép 6) hullámvonalköteggel (Ltsz: 68.3.1.–22).

4. ásónyom: Tekercselt pálcikás mészbetétes és mészbetétes nélküli cserepek (4. kép 15), fazék- és urnatöredékek, hullámvonalas, párhuzamos vonalköteges vagy seprűdíszítéssel, fordított csonkakúp alakú miniatűr edényke alsó része (talp átm: 2,4 cm, tör. mag: 2,1 cm), orsókarikák, csontár (h: 6,2 cm) (Ltsz: 68.4.1.–17).

5. ásónyom: Tekercselt pálcikás mészbetétes díszítésű bögrék és nagy edények töredékei (4. kép 10–13, 16–17), tölcséres nyakú és hordó alakú fazekak seprűs vagy hálómintás díszítésű töredékei (4. kép 19–21), kiegészíthető fazék töredékei (11. kép 3) nyakán tekercselt pálcikás benyomkodással (mag: 23 cm) (Ltsz: 68.5.1.–17).

6. ásónyom: Tölcséres, illetve ívelt nyakú edények töredékei durva, tekercselt pálcikás díszítéssel (5. kép 1–4, 7–8, 11, 13–14), ugyanígy díszített vagy díszítetlen szalagfülek (5. kép 9), függőleges bekarcolásokkal díszített fazekak töredékei. (Ltsz: 68.6.1.–10.)

7. ásónyom: A 6. ásónyomban találtakhoz hasonló edények töredékei (5. kép 10) (Ltsz: 68.7.1.–4).

8. ásónyom: Durva tekercselt pálcikás díszítésű, bekarcolt és seprűs díszítésű cserepek, oldaltöredék hegyes bütyökkel, edényfalból faragott karika (Ltsz: 68.8.1.–5).

9. ásónyom: Tekercselt pálcikás, bekarcolt és seprűs díszítésű cserepek, hordó alakú fazék (12. kép 11) kiegészíthető töredéke (mag: 9,6 cm), tölcséres nyakú, bekarcolt díszítésű fazék (12. kép 9., mag: 20,5, fenék átm: 8, száj átm: 18,3 cm), hasonló fazekak töredékei (12. kép 6), tojástestű, ívelt nyakú, kétfülű urna (11. kép 1), alsó részén bekarcolt vonalakkal díszítve (mag: 31, fenék átm: 10,6, száj átm: 19 cm), hasonló urna töredéke (11. kép 4), nagyrévi bögre töredéke (5. kép 18), másodlagos fekvésű badeni tálperem, orsó-gombok (5. kép 20, 23), agyaggúlák (5. kép 21), csontcső, csonttű (5. kép 16–17), agancskapák (5. kép 15), csontár. (Ltsz: 68.1.1, 68.9.1.–23.)

10. ásónyom: Bekarcolt oldalú fazéktöredékek, magkő, miniatűr tálka (5. kép 19), tekercselt pálcikás díszítésű bögre (13. kép 8., mag: 9 cm, fenék átm: 3,6, száj átm: 8,6 cm), fordított csonkakúp alakú fazék (12. kép 10, mag: 13,2, fenék átm: 6,4, száj átm: 13,4–13,8 cm), ívelt nyakú díszítetlen fazék (12. kép 1, mag: 14,2, fenék átm: 8,7, száj átm: 16,8 cm), durva kidolgozású kis méretű fazék vagy pohár (13. kép 13, mag: 8,8, fenék átm: 4,2, száj átm: 8,6 cm) (Ltsz: 68.10.1.–9).

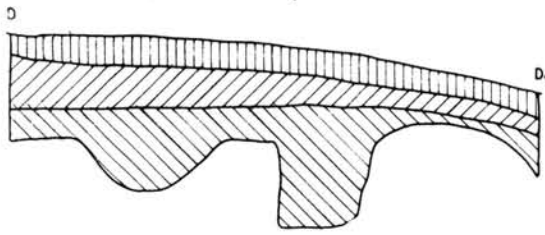
### II. szelvény (1966. évi ásatás).

1. ásónyom: Különböző edények tekercselt pálcikás mészbetétes díszítésű töredékei (7. kép 1–3), oldaltöredékek párhuzamos vonalkötegekkel, középső bronzkori mészbetétes díszítésű edények cserepei (7. kép 4–5), edényoldalból készített orsókarikák, csontbalt (10. kép 8) töredéke (Ltsz: 68.11.1.–24).

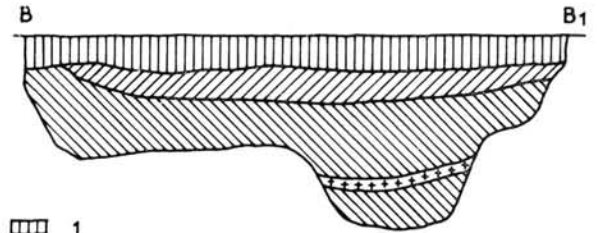
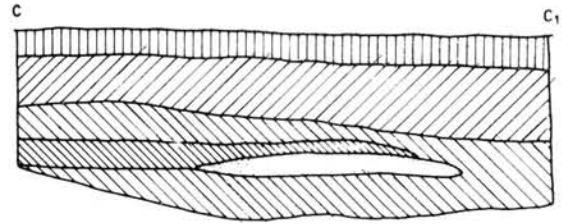
2. ásónyom: Tekercselt pálcikás mészbetétes, párhuzamos és hullámvonalköteges díszítésű bögrék, urnák, fazekak töredékei (6. kép 1–26, 7. kép 6–9, 13. kép 7), edény oldalából készített orsókarikák (Ltsz: 68.12.1.–26).

3. ásónyom: Leletanyag megegyezik a 2. ásónyomával (6. kép 31–36, 7. kép 10, 13. kép 9. Ltsz: 68.13.1.–24).





0 1 2m



0 1 2m

2. Az  $\alpha$ -gödör hosszszelvénye. 1: humusz, 2: sötétszürke kultúrréteg, 3: sárga színű kultúrréteg, 4: szürkessárga színű kultúrréteg, 5: homok.

2. Längsschnitt der Grube  $\alpha$ . 1: Humus, 2: dunkelgraue Kulturschicht, 3: gelbe Kulturschicht, 4: graugelbe Kulturschicht, 5: Sand

2. Coupe longitudinale de la fosse  $\alpha$ . 1: humus, 2: couche gris-foncé, 3: couche jaune, 4: couche jaune grisâtre, 5: sable

2. Продольный разрез ямы  $\alpha$ . 1: гумус, 2: темносерый культурный слой, 3: культурный слой желтого цвета, 4: культурный слой серо-желтого цвета, 5: песок.

2. ásónyom: Tekercselt pálcikás (9. kép 22) és bekarcolt díszítésű cserepek és egy badeni cserép. (Ltsz: 68.21.1—3.)

3. ásónyom: Tojástestű edények töredékei, tekercselt pálcikás díszítésű nyaktöredékek, kanálnyel (7. kép 5), miniatűr edény (13. kép 15), nyéllyukas kőbalta töredéke, törött agancskapák (10. kép 1—3), csontár (10. kép 11). (Ltsz: 68.22.1—18.)

4. ásónyom: Tojástestű urnák (11. kép 2), fazekak tekercselt pálcikás és seprős díszítésű töredékei (7. kép 17), durva kidolgozású pohár (13. kép 17), kőből faragott korong átm: 4,6 cm), csontbalta töredéke (10. kép 7). (Ltsz: 68.23.1—9.)

5. ásónyom: Tekercselt pálcikás és seprős díszítésű töredékek, szűrő edény töredéke, seprős díszítésű tölcséres nyakú fazekak (12. kép 2, mag: 12,3, fenék átm: 5,7, száj átm: 12,1 cm), agancsbalta töredéke, edényoldalból és kőből faragott korong (7. kép 16). (Ltsz: 68.24.1—15.)

6. ásónyom: Tekercselt pálcikás és seprős díszítésű töredékek. (Ltsz: 68.25.1—2.)

7. ásónyom: Ugyanaz mint a 6. ásónyomban, továbbá ívelt, tölcséres nyakú bögre (13. kép 3), tekercselt pálcikás díszítésű (mag: 7,2, fenék átm: 3, száj átm: 7,4 cm), hasonló bögre (mag: 11,2, fenék átm: 4,6, száj átm: 10 cm), ívelt nyakú fazekak seprős díszítésű (12. kép 3—5, 8), agancseszközök (10. kép 6, 9) töredékei. (Ltsz: 68.26.1—19.)

8. ásónyom: A 6. ásónyomban találtakhoz hasonló cserepek és két tölcséres nyakú tekercselt pálcikás díszítésű bögre (13. kép 1, 5, mag: 9,3, fenék átm: 4,4, száj átm: 8,7 cm, illetve mag: 9,6, fenék átm: 5,1, száj átm: 9 cm), ugyanilyen, de díszítetlen bögre (13. kép 2, mag: 6,3, fenék átm: 4,4, száj átm: 8,7 cm), kettős csonkakúpos tölcséres nyakú, tekercselt pálcikás díszítésű tál (11. kép 5, mag: 11, fenék átm: 7, száj átm: 20 cm), csontár (10. kép 10) töredéke. (Ltsz: 68.27.1—7.)

$\alpha/2$ . gödör: tekercselt pálcikás és seprős díszítésű cserepek, agyagkanál töredéke. (Ltsz: 68.28.1—3.)

A balatonygyöri telep leletanyaga a kisapostagi kultúrába sorolható. Éppen ezért a továbbiakban azt vizsgáljuk meg, hogy mennyiben járul hozzá a balatonygyöri telep a kultúráról szerzett ismeretek gyarapításához. Mielőtt erre rátérnénk, összefoglaljuk a kisapostagi kultúrára vonatkozó fontosabb kutatástörté-

neti adatokat. Az összefoglalás vizsgálódásunk céljának megfelelően a kisapostagi kultúra fogalmával, belső tagolásával, eredetkérdésével és továbbfejlődésével kapcsolatos megállapításokat, feltevéseket tartalmazza.

A kisapostagi kultúra elkülönítését a névadó lelőhelyen napvilágot látott urnatemető tette lehetővé. Az 1934—35-ben begyűjtött, illetve részben feltárásból származó leleteket Mozsolics Amália dolgozta fel, aki a dunántúli bronzkor kialakulásával és a zsinórdíszes kerámia magyarországi szerepével foglalkozó dolgozataiban is kitér a kultúra néhány kérdésére.<sup>3</sup> A kisapostagi temető teljes feldolgozása 1942-ben jelent meg.<sup>4</sup> A lelőhely kerámiájában különválasztotta a szerző a tekercselt pálcikás mészbetétes díszítésű edényeket (urnákat és bögréket) a Tószeg A típusú (nagyrevi kultúra) kerámiától. Csak az előbbieket tekinti a kisapostagi kultúrához tartozónak. A kultúrán belül megkülönböztetett egy korábbi és egy későbbi periódust. A Kisapostag II-nek nevezett periódusba a tokodi, dorogi, szekszárd-hidasi stb. edényeket sorolta. Mindkét periódust a Bronzkor I-be keltezte. A Dunántúlon elterjedt, különösen a Duna mentét sűrűn benépesítő kisapostagi kultúráról összefoglalóan megállapította: „A kisapostagi kultúra sok tekintetben a harang alakú edények

kultúrájának folytatása. Kialakulására befolyással volt még az osztrák „Litzenkeramik” a vučedoli kultúra és — a harang alakú edények kultúrájának közvetítésével — a zsinédgízes keramika.

A nagyrévi kultúra sok eleme megtalálható a keleti lelőhelyeken, ahol a két kultúra nagy mértékben keveredett.<sup>5</sup> A kultúra hatással volt a veszprémi, a szekszárdi kultúra és a vatyai csoport kialakulására.

Patay Pál Mozsolics Amália monográfiájának megjelenése előtt a kisapostagi kultúrával kevésbé részletesen foglalkozott. A kisapostagi csoportot ugyancsak a Harangedény kultúra továbbfejlődésének tekintette. A kisapostagi temető leletanyagának beható ismerete nélkül nem választható szét a csoport leletanyagát, ezért lelőhely-felsorolásába és tipológiai elemzésébe a nagyrévi kultúra Duna menti és dunántúli lelőhelyei, illetve leletei is bekerültek.<sup>6</sup>

Bóna István a magyarországi bronzkor kialakításában közreműködő keleti elemek közé sorolja a kisapostagi csoportot, amely a Guntramsdorf-Drassburg csoport (Litzenkeramik) előrenyomulásának eredménye.<sup>7</sup> A nagyrévi kultúrára rátelepedve, azzal közösen alakítja ki a vatyai kultúrát. A kisapostagi csoport jellegzetes tekerceselt pálcikás díszítésű edényekről, bögréiről, valamint a nagyrévi kultúra különböző edényeit egyaránt tartalmazó sírokat a két kultúra összeötvöződése bizonyítékaként értékeli.<sup>8</sup>

Az utóbbi években Bándi Gábor több tanulmányt szentelt a dunántúli korai és középső bronzkor problémáinak. Vizsgálódásait a dunántúli mészbetétes edények művelődésének kialakulásával kapcsolatos kérdések köré csoportosította. Mozsolics Amália lelőhelykataszterét és az újabban előkerült lelőhelyeket felhasználva négy területi, illetve kronológiai csoportot különböztetett meg.<sup>9</sup>

1. Győr-Sopron és Vas megye területén önállóan fordul elő a Guntramsdorf-Drassburg csoport (Litzenkeramik).

2. A Duna mentén az Ipolytól Süttő-Dunaalmás vonaláig mindkét parton a tokodi csoport települt meg, amely a hatvani lakossághoz Burgenlandból érkező kisebb Litzenkeramik elemek hatására jött létre.

3. A Budapesttől D-re, a Duna jobb oldalán elhelyezkedő temetők leletanyagában a nagyrévi kultúra sziget-szentmiklósi csoportjára jellemző kerámia és fém-típusok dominálnak. A tekerceselt pálcikás díszítésű kis bögrék és urnák önállóan nem fordulnak elő. Ezek csak igen kis méretű, jelentéktelen behatolásról tanúskodnak. Éppen ezért a kisapostagi kultúra önálló létével nem lehet számolni. A Duna menti lelőhelyeket a nagyrévi kultúra legfiatalabb szakaszába keltezi, és a Sziget-szentmiklós-kisapostagi csoport elnevezéssel illeti.

4. Veszprém, Tolna, Somogy és Baranya megye kisapostagi jellegű lelőhelyein a mészbetétes díszű edények kultúrájának korai szakaszába sorolja. Elterjedésüket a litzenkerámias nép DK-i irányú vándorlása eredményezte. A további fejlődés folyamán a zóki alaplakosság számarányának és hatásának megfelelően alakult ki a kultúra É-i és D-i csoportja.

Mindezek értelmében Bándi Gábor a Litzenkeramikot tartja a legidősebbnek, a tokodi csoportot, a Sziget-szentmiklós-kisapostagi csoportot és a dunántúli mészbetétes kerámia korai szakaszát a Litzenkeramik utánra keltezi.

A kutatástörténet adatait összegezve azt látjuk, hogy a kisapostagi kultúrával foglalkozó munkákban vörös fonalként húzódik végig a nagyrévi kultúrához való viszony kérdése. Kezdetben, hiteles leletanyag hiányában a nagyrévi kultúra Duna menti lelőhelyeit is a kisapostagi kultúrához sorolták (Patay Pál, a fémek tekintetében Mozsolics Amália is). Mozsolics Amália, majd még határozottabban Bóna István választotta külön a nagyrévi kultúrától a kisapostagi típusokat. Bándi Gábor szerint viszont csupán jelentéktelen litzenkerámias behatás érte a nagyrévi kultúrát.

A kisapostagi kultúrát Mozsolics Amália és Patay Pál a harang alakú edények művelődéséből, Bóna István a Guntramsdorf—drassburg csoportból eredezteti. A tekerceselt pálcikás díszítésű edényekről ugyanezt mondja Bándi Gábor is. Valamennyi szerző kisebb-nagyobb jelentőséget tulajdonít a kultúrának a középső bronzkori mészbetétes kerámia és a vatyai kultúra kialakításában.

A csak igen kis mértékben feltárt balatonygyöröki telep természetesen nem oldhatja meg a kutatás által felvetett nagy számú problémát. A Dunántúl hasonló korú leletegyütteseivel összevetve azonban lehetőséget nyújt néhány kérdés megválaszolására, illetve új megvilágításba helyezésére. Tekintve, hogy felmerült egy olyan nézet, amely tagadja a kisapostagi kultúra önálló létét, először azt kell megvizsgálnunk, hogy a balatonygyöröki telep leletanyaga és a vele megegyező leletek melyik kultúrába sorolhatók; a Litzenkeramikhoz (Guntramsdorf—Drassburg-csoport), vagy a dunántúli mészbetétes edények legidősebb szakaszához tartoznak, vagy meg kell tartanunk továbbra is a kisapostagi kultúra elnevezést? A feladat megoldásához elengedhetetlenül szükséges a beható tipológiai elemzés.

A leletanyag döntő többségét alkotó kerámia mindössze 6 fő típus között oszlik meg.

A) URNÁK. A leggyakrabban előforduló edények közé tartoznak. Az alsó rétegben talált kiegészíthető példány ovális testén rövid, ívelten kihajló nyak foglal helyet. Az edény öblén két széles szalagfűl helyezkedik el. (11. kép 1.) A fűl felső végén néha nyúlványt találunk. (11. kép 4.) Az urnák nyak kiképzésére jellemző a tölcéses forma is. (11. kép 2, 4.) A felső rétegből csak töredékes példányokat ismerünk, ezek alapján hasonló urnákra következtethetünk. A tölcéses nyak kizárólagossá válik.

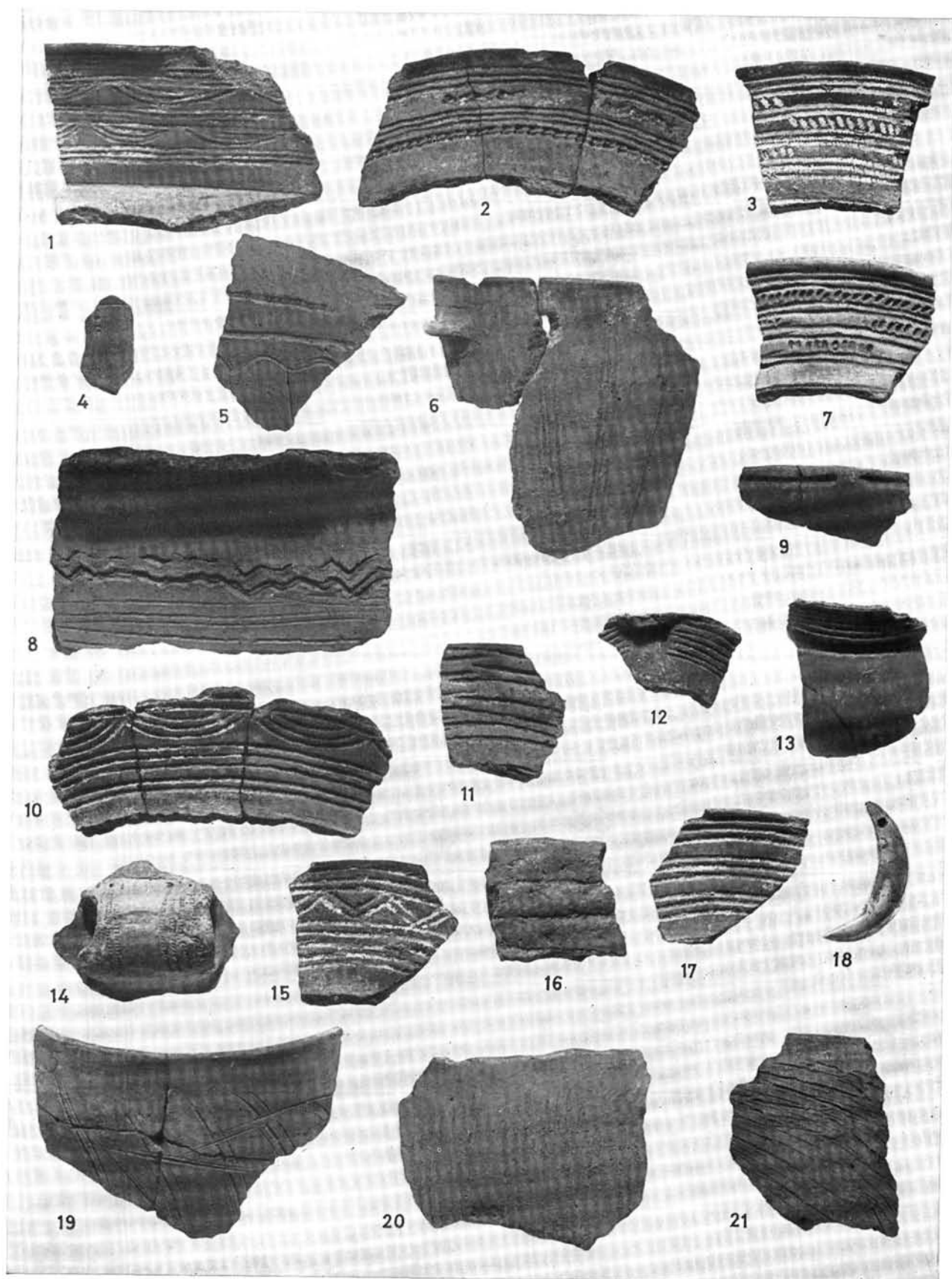
—>

4. α-gödör, I. szelvény. — 1—2—4—5, 9, 18: 1—2. ásónyom, — 3, 6—8: 3. ásónyom, — 10—14—16—17, 19—21: 5. ásónyom, — 15—4. ásónyom.

4. Grube α, Schnitt I. — 1—2, 4—5, 9, 18: 1—2. Spatenstiche, — 3, 6—8: 3. Spatenstich, — 10—14, 16—17, 19—21: 5. Spatenstich, — 15: 4. Spatenstich.

4. La fosse α, segment I. — 1—2—4—5, 9, 18: 1<sup>er</sup>—2<sup>e</sup> coups de bêche, — 3, 6—8. 3<sup>e</sup> coup de bêche — 10—14—16—17, 19—21. 5<sup>e</sup> coup de bêche, — 15. 4<sup>e</sup> coup de bêche

4 Яма α, I профиль. — 1—2—4—5, 9, 18: 1—2. штык, — 3, 6—8: 3. штык, — 10—14—16—17, 19—21: 5. штык, — 15: 4. штык.



B) FAZEKAK. Igen gyakoriak. Az alsó rétegből több kiegészíthető példány került elő.

1. típus: Az ovális testű, ívelt vagy tölcséres nyakú fazekakat soroljuk ide. Az alsó rétegre az ívelt nyak és a megnyúlt S-alakú profil a jellemző. (11. kép 6, 12. kép 1—6, 9.) A felső réteget inkább a tölcséres nyakú fazekak jellemzik, amelyeknél a nyak és a váll tompaszöveget bezárva találkozik. (6. kép 35.)

2. típus: Nem ritkák a fordított csonkakúp alakú fazekak sem, ezeket egyaránt megtaláljuk az alsó (12. kép 8, 10.) és a felső (4. kép 6.) rétegben.

3. típus: A kettős csonkakúp alakú, enyhén vagy erősebben behúzott peremű, esetleg hordó alakú fazekak mindkét rétegben előfordulnak. (12. kép 7, 11, illetve 4. kép 19—21.) A 2. és 3. típusú fazekakon a perem alatt két bütyökfogantyú lehetett.

C) FÜLES FAZEKAK. Az alsó rétegből szintén több összeállítható példány származik. A kettős csonkakúpös zömökebb vagy nyúlankabb testen tölcséres nyak ül. A nyakat és a vállat a perem alá támaszkodó, rendszerint széles szalagfűl köti össze. (11. kép 3, 13. kép 16, 18.) A felső rétegben talált töredékek is hasonló formára engednek következtetni. (9. kép 10, 12, 22, 7. kép 11.)

D) BÖGRÉK. 1. típus: A nagy számban képviselt edényforma túlnyomórészt egy típusba sorolható. Az alsó réteg kettős csonkakúpös, ívelt vagy tölcséres nyakú füles bögréi tulajdonképpen füles fazekak kicsinyített másai. Csupán az a különbség, hogy az utóbbiak legnagyobb szélességüket néha az edény testének felső harmadánál érik el, az alsó réteg bögréinél a legnagyobb szélesség többnyire az edény testének közepén található. (13. kép 1—4, 5—6, 8, 12.) A felső réteg tölcséres nyakú bögréit ezzel szemben éppen a mélyen, a test alsó harmadánál ülő has jellemzi. (13. kép 9—11.) A keskeny szalagfűlek mindkét réteg bögréin egyaránt indulhatnak a peremből vagy a perem alól.

2. típus: Egyetlenegy ide sorolható töredéket találtunk a felső rétegben. A harangalakú, szalagfüles bögre (6. kép 29.) párhuzamait más lelőhelyeken találhatjuk meg.

E) POHARAK. A fordított csonkakúp alakú, enyhén behúzott vállú, rövid tölcséres nyakú poharak igen ritkák, az alsó rétegből két kiegészíthető példány (13. kép 13, 17), a felsőből pedig egy töredék (9. kép 14.) képviseli ezt a típust. Talán még egy miniatűr edényt sorolhatunk még a poharak közé. (13. kép 15.)

F) TÁLAK. Feltűnően alacsony a tálak aránya. Az alsó rétegből származó, erős törésvonalakkal jellemzett kettős kónikus, tölcséres nyakú mély tálal kívül (11. kép 5.) csak egy-két tipológiai besorolásra alkalmatlan töredéket (7. kép 13.) említhetünk.

EGYÉB KERÁMIA: Szűrőedény töredéke (7. kép 12), agyagkanál (?) nyele (7. kép 15), miniatűr talpas tálka (?) töredéke (5. kép 19), orsógombok (5. kép 20, 23.) és edényfalból kifaragott karikák (8. kép 19), agyaggúla (5. kép 21.) egészítik ki a kerámia leletek sorát.

KÖESZKÖZÖK: Nyéllyukas kőbalta töredéke, trapéz alakú kőbalta, egy-két szilánk és lapos kőből durván kinyagolt karika (7. kép 16.) alkotja a meglehetősen jellegtelen leletanyagot.

CSONT- ÉS AGANCSESZKÖZÖK: Balták, kapák töredékei, csonttű és ár, átfúrt disznóagyar stb. sorolható ide. (10. kép 1—11, 5. kép 16—17, 4. kép 18.)

## AZ EDÉNYEK DÍSZÍTÉSE

### 1. Bemélyített díszítés:

a) tekerceselt pálcikás díszítés: A leggyakrabban alkalmazott díszítési eljárás. A vékony pálcika és a rátekerceselt finom fonal lenyomata adja a díszítést. A tekerceselt pálcikás díszítést tiszta formájában csak az alsó rétegből előkerült kerámián alkalmazták. A felső réteg kerámiáján ez a díszítés csak mészbetétagyul szolgált. (1. b) pont alatt.) A tekerceselt pálcikás díszítés kizárólag a tölcséres nyakon és a szalagfűleken helyezkedik el. A nyakon vízszintesen körbefutó vonalakba rendeződik. A 3—5, ritkábban 6 vonal nagyjá-

ból egyenlő távolságra van egymástól. A fülön vagy vízszintesen (5. kép 10.) vagy a fül két szélén párhuzamos vonalkötegekben (4. kép 14.) haladnak a tekerceselt pálcikás vonalak. Egy esetben találkozunk csak a fülön zeg-zug vonalas elrendezéssel. (8. kép 18.) Ez a díszítés az urnákon, füles fazekakon, bögréken és a tálal fordul elő, teljesen hiányzik a fazekakról és poharakról.

b) tekerceselt pálcikás mészbetétagyas díszítés. A tekerceselt pálcikás benyomkodásokba helyezett mészberakás a felső rétegből előkerült edényeken jelenik meg. Ez a díszítés is főleg a tölcséres nyakon és a szalagfűleken helyezkedik el, de ritkábban megjelenik a nyak és a váll találkozásánál (7. kép, 11, 9. kép 10, 22.), és néha a vállon is. (7. kép 10, 9. kép 8.) Mind a nyakon, mind a fűleken különféle motívumokat alakítottak ki. A párhuzamosan körbefutó egyenes vonalakon (4. kép 17, 6. kép 1), kívül a párhuzamos vonalak közé elhelyezett zeg-zug vonalak (4. kép 2, 6. kép 11), ívelt vonalak (4. kép 10, 6. kép 18, 9. kép 10) és a különböző benyomkodásokkal kialakított pontok, függőleges és ferde vonalak, körök (4. kép 3, 6. kép 21—26, 9. kép 6—7, 11) teszik változatosabbá a díszítést. A tekerceselt pálcikás mészbetétagyas díszítés a fazekak és poharak kivételével szintén valamennyi edénytípuson előfordul.

c) egyéb mészbetétes díszítés: A tekerceselt pálcikás mészbetétaggyal együtt fellépő benyomkodásos mészbetétagy néha önállóan is jelentkezik az edények oldalán. (6. kép 27, 32.)

d) bekarcolt és seprűs díszítés: Az alsó réteg edényein gyakori a vízszintes vagy ferde irányú bekarcolás és seprűs díszítés. (12. kép 2—11.) A felső réteg cserpein 3—6 vonalból álló párhuzamos- és hullámvonalkötegek jelentkezik (6. kép 31—36.) A fazekakon és poharakon kizárólag csak ezt a díszítési módot alkalmazták, a nyak kivételével az egész edényt beborították a bekarcolások. Az urnának csak az alsó felét díszítették így, a felső réteg urnatöredékein a két fül között vízszintes irányú párhuzamos vonalköteg vagy hullámvonalköteg van.

### 2. Plasztikus díszítés.

Teljesen hiányzik, csupán egy füles fazék töredéken van három apró bütyök. (7. kép 14.)

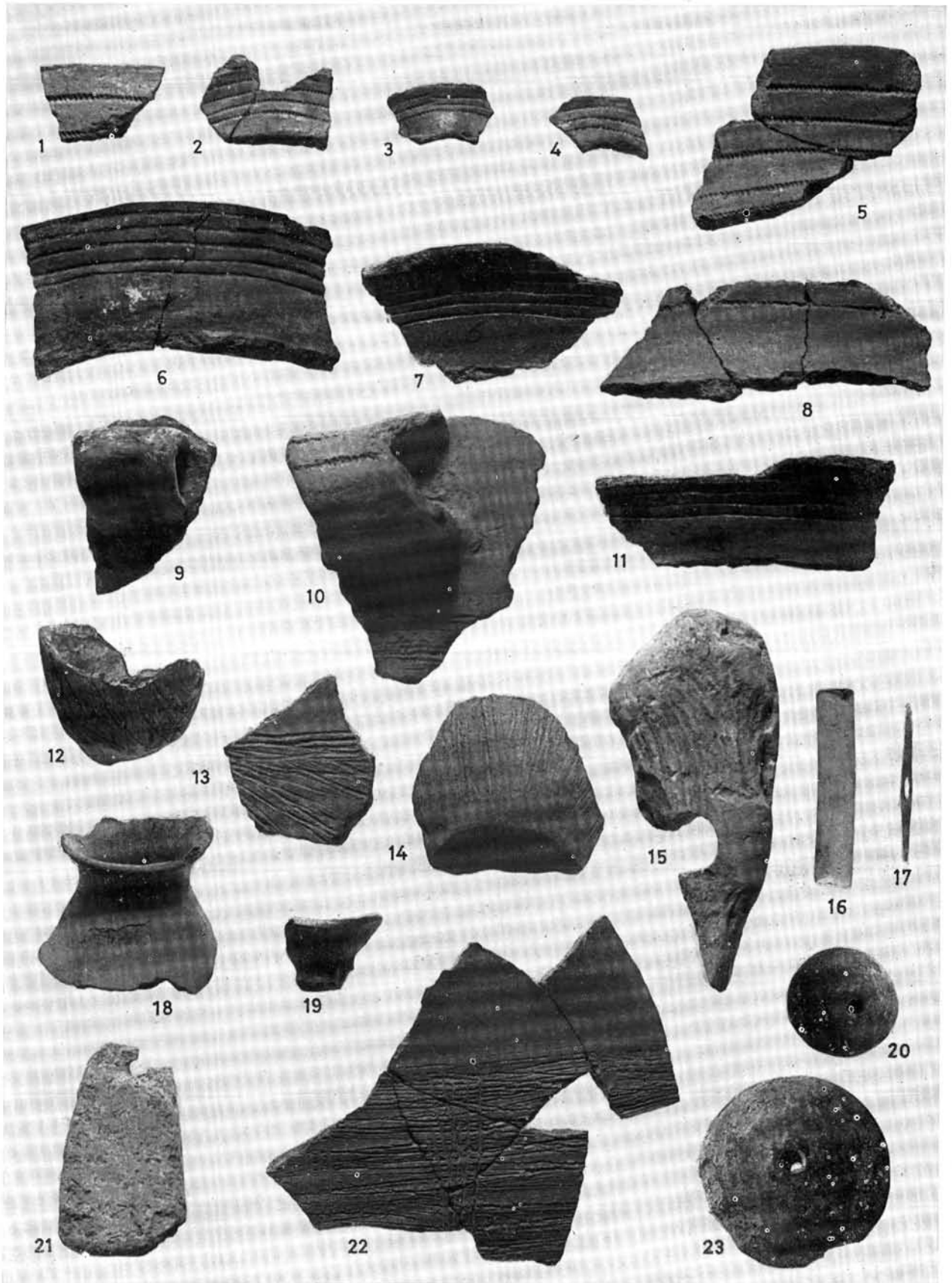
A leletanyag tipológiai elemzésének eredményeit összegezve megállapítjuk, hogy az  $\alpha$ -gödör alsó és felső rétegében talált kerámia szervesen összefügg egymással, mindkét rétegben azonos típusok, azonos arányban fordulnak elő. Az apróbb formai különbségeknél jelentősebbek a díszítésben megmutató eltérések, de a díszítési rendszer lényegét ezek sem érintik. A balatonyöröki telep életében a rétegtani adatok és a tipológiai megfigyelések segítségével két szakaszt választhattunk szét:

1. *Korábbi szakasz.* Az alsó rétegben talált tekerceselt pálcikás és seprűs, bekarcolt díszítésű urnák, seprűs díszítésű fazekak, tekerceselt pálcikás díszítésű füles fazekak és bögrék alkotják a vezértípusokat.

2. *Későbbi szakasz.* A seprűs díszítés helyébe a párhuzamos vonalkötegek lépnek, a tekerceselt pálcikás benyomkodásokat mészbetéttel töltik ki. A korszakra jel-



5.  $\alpha$ -gödör, I. szelvény. — 1—9, 11—14, 22: 6. ásónyom, — 10: 7. ásónyom, — 15—18, 20—21, 23: 9. ásónyom, — 19: 10. ásónyom
5. Grube  $\alpha$ , Schnitt I. — 1—9, 11—14, 22: 6. Spatenstich, — 10: 7. Spatenstich, — 15—18, 20—21, 23: 9. Spatenstich, — 19: 10. Spatenstich
5. La fosse L, segment I. — 1—9, 11—14, 22: 6<sup>e</sup> coup de béche, — 10: 7<sup>e</sup> coup de béche, — 15—18, 20—21, 23: 9<sup>e</sup> coup de béche, — 19: 10<sup>e</sup> coup de béche
- 5 Яма  $\alpha$ , I профиль. — 1—9, 11—14, 22: 6. Штык, — 10: 7. Штык, — 15—18, 20, 21, 23: 9. Штык, — 19: 10. Штык.



lemző az edénykészítés technikájának fejlődése, az edények felületi megmunkálása jobb, megjelennek a finom, vékonyfalú edények. Jobban ügyeltek a változatosabb motívumok szabályos, tetszetősebb kialakítására.

A balatonyöröki telep kerámiájának párhuzamait nagy számban találjuk meg más lelőhelyeken. A korábbi szakaszba sorolható urnatípus megfelelője Kisapostagon<sup>10</sup> és Veszprémben<sup>11</sup> került elő. Ezenkívül csak perem- és fültöredékeket ismerünk: Szajk,<sup>12</sup> Balatonkeresztur,<sup>13</sup> Balatonberény,<sup>14</sup> Szakály—Tárkány<sup>15</sup> stb. Tekerceselt pálcikás díszítésű fültöredéket közöl Mozsolics Amália Vinkovciból<sup>16</sup> (Jugoszlávia, Szerémség). A későbbi szakasz urnatípusát Balatonyörökön csak töredékek képviselik. Egész urnákat Kisapostagról,<sup>17</sup> Fonyód—Bézsénypusztáról,<sup>18</sup> Ménfőcsanakról,<sup>19</sup> Veszprém-Újtelepről<sup>20</sup> ismerünk. A hasonló urnákból származó perem- és fültöredékek felsorolásától eltekintünk.

A balatonyöröki telepen nagy számban előforduló fazekaknak — egy díszítés nélküli kisapostagi edényen kívül<sup>21</sup> — csak töredékes állapotban megmaradt rokonait ismerjük. Az alsó réteg seprűs díszítésű példányaihoz hasonló cserepek többek között Szentkirályszabadjáról<sup>22</sup>, Mezőkomáromból,<sup>23</sup> Pári—Altackerről<sup>24</sup> ismeretesek.

Mozsolics Amália Kisapostagról<sup>25</sup> két füles fazekat, Fonyód—Bézsénypusztáról<sup>26</sup> egyet közöl. Az egyik kisapostagi edény, egy Szakály—tárkányi,<sup>27</sup> továbbá egy veszprémi<sup>28</sup> töredék az alsó réteg leleteivel párhuzamosítható. Egy másik veszprémi töredék<sup>29</sup> viszont inkább a felső réteg leleteivel hozható kapcsolatba.

A tölcseres nyakú bögréket találjuk meg a legnagyobb számban. Az alsó réteg bögréivel megegyező példányok a kisapostagi temetőben is kimutathatók.<sup>30</sup> Idesorolható egy süttöi,<sup>31</sup> két tatai,<sup>32</sup> egy-egy Mórcháza—dombföldi és Bezi—péterházi<sup>33</sup> bögre, bár az utóbbi kettő nyakán zezug vonalas tekerceselt pálcikás díszítés van. Tolna megyéből egy bátaszéki és egy szedresi bögrét említhetünk meg.<sup>34</sup> A felső réteg bögréinek párhuzamai mindenekelőtt a kisapostagi temetőből mutathatók ki.<sup>35</sup> Mozsolics Amália további 16 lelőhelyről ismer hasonló bögréket.<sup>36</sup> A további analógiák: Ménfőcsanak,<sup>37</sup> Süttö,<sup>38</sup> Borsosgyőr,<sup>39</sup> Balatonrendes,<sup>40</sup> Balatonakali—Ságpusztá,<sup>41</sup> Balatonföldvár,<sup>42</sup> Siófok,<sup>43</sup> Bölcse—Vörösgyőr,<sup>44</sup> ismeretlen Tolna megyei lelőhely.<sup>45</sup> A bögrékből származó peremtöredékek felsorolásával még tovább növelhetnénk a lelőhelyek számát.

Az egyetlen töredékkel képviselt harang alakú bögre (6. kép 29.) az egyedüli olyan típus, amely az alsó réteg leletei között ismeretlen. A felső réteg leletanyagával megegyező leletgyűtésekből is hiányzik. Hasonló alakú és ugyancsak tekerceselt pálcikás mészbetétes bögrét Tiszaugról mutat be Mozsolics Amália.<sup>46</sup> A Tihanyban előkerült két hasonló példány, a tekerceselt pálcikás technikát utánzó szélesebb mészbetétféreges megoldással<sup>47</sup> véleményünk szerint későbbi szakaszt képvisel.

Egy mezőkomáromi pohártól<sup>48</sup> eltekintve párhuzam nélkül állnak a balatonyöröki poharak. Ugyancsak nélkülözzük az alsó rétegben előkerült egyetlen tál pontos megfelelőit is.

A nagyobb részt 1—2 tárgyat tartalmazó, nem hiteles leletgyűtések nem nyújtanak segítséget annak

a kérdésnek az eldöntéséhez, hogy a balatonyöröki két réteg alapján elhatárolt korábbi és későbbi szakasz helyi sajátosság-e, vagy általános érvényű, más lelőhelyekre is jellemző törvényszerűség. A kérdés megválaszolásához közelebb visz bennünket a Tolna megyei Regöly-fűzfási ásátás eredményeinek rövid elemzése. Az 1966-ban és 1967-ben végzett leletmentés során többek között bronzkori telepjelenségeket is tártunk fel.<sup>49</sup> A kevert leleteket tartalmazó humuszos rétegben és a többnyire kis méretű, kerek gödrökben a balatonyörökivel megegyező és középső bronzkori mészbetétes kerámiát találtunk. A zárt gödrökben külön jelentkezett a balatonyöröki alsó, illetve felső réteggel azonosítható leletanyag. Így például a 38., 52., 74. gödörben egyszerű tekerceselt pálcikás díszítésű nyaktöredékek, urnatöredékek és bekarcolt, illetve beseprűzött díszítésű fazék- és urnatöredékek voltak. Ezzel szemben a 2., 24. és 44. gödörben változatos elrendezésű tekerceselt pálcikás mintákkal és párhuzamos vonalkötegekkel díszített töredékek láttak napvilágot. Átmenetet képez a 36. gödör leletanyaga, ebben a vízszintes sorokban körbefutó tekerceselt pálcikás díszítésű cserepeken kívül zezug mintás, de még mészbetétes nélküli töredéket és egy nyomott gömbtestű, alacsonyan ülő hasú bögrét is találtunk. A két féle leletanyag gödrönkénti elkülönülése a balatonyöröki stratigráfia helyességét bizonyítja. Ugyanezt támasztja alá az a körülmény is, hogy a korábbról ismert síregyütésekben (pl. Kisapostag, Fonyód, Veszprém) sem keveredett a balatonyöröki alsó, illetve felső rétegre jellemző kerámia.

A fenti megfigyeléseknek ellentmondani látszik a Háromfa-rinyaparti leletanyag, ahol egy nagy méretű gödörház átmetése során szabálytalanul bekarcolt, beseprűzött oldaltöredékek és tekerceselt pálcikás, valamint tekerceselt pálcikás mészbetétes töredékek és egy tekerceselt pálcikás mészbetétes díszítésű, alsó felén szabálytalanul bekarcolt urna került elő.<sup>50</sup> Tekintve azonban, hogy a balatonyöröki telep két rétegének és a regölyi telep gödreinek különböző leletanyaga ugyanazon töretlenül fejlődő edénművesség periódusaiként fogható fel, átmeneti formák is lehetségesek. Ilyennek fogható fel a két periódus jellegzetes díszítését viselő háromfai urna is.

Mindezek alapján megalapozottnak tartjuk azt a feltevést, hogy a Balatonyörökön elkülönített két fejlődési szakasz általános érvényű. Főbb vonásaiban jól körülhatárolható a balatonyöröki és a vele rokon leletek relatív kronológiai helyzete. A 9. ásonyomban, vagyis a gödör legalsó részében találtunk egy jellegzetes nagyrévi bögrétöredéket. (5. kép 18.) Különösen azért fontos ez, mert a nagyrévi kultúra Duna menti

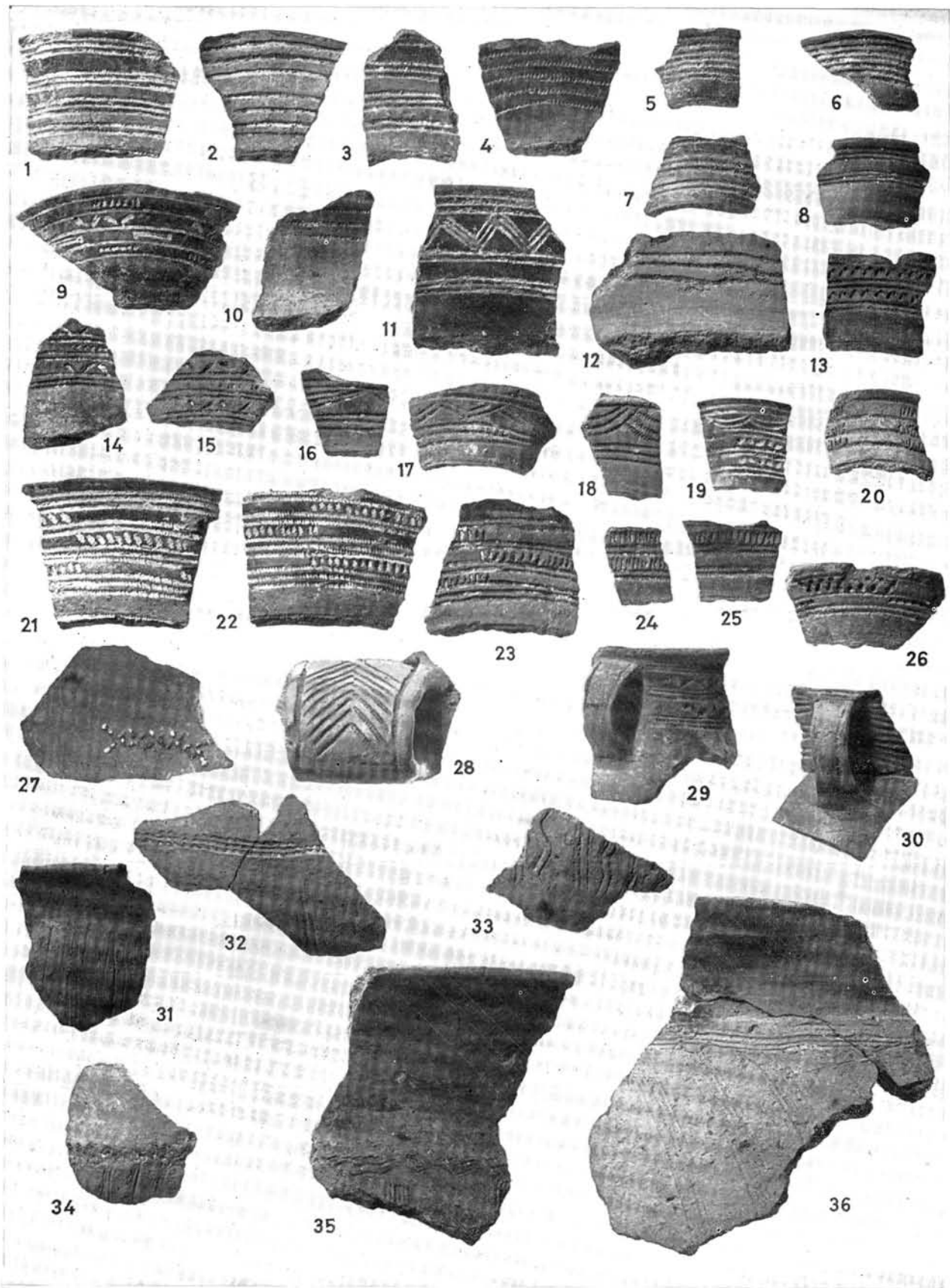


6. a-gödör, II. szelvény. — 1—26: 2. ásonyom — 27—30: 4. ásonyom, — 31—36: 3. ásonyom.

6. Grube a, Schnitt II. — 1—26: 2. Spatenstich, — 27—30: 4. Spatenstich, — 31—36: 3. Spatenstich.

6. La fosse a, segment II. — 1—26: 2<sup>e</sup> coup de bêche, 27—30: 4<sup>e</sup> coup de bêche, — 31—36: 3<sup>e</sup> coup de bêche.

6. Яма a, II профиль. — 1—16: 2. штык, — 27—30: 4. штык, — 31—36: 3. штык.



lelőhelyein eddig főleg a balatonyöröki felső réteggel párhuzamosítható tekerceslt pálcikás mészbetétes edények kerültek elő (Kisapostag,<sup>51</sup> Kulcs, Dunaújváros,<sup>52</sup> Ercsi—Sinatelep<sup>53</sup> stb.). A felső határt Balatonyörökön a dunántúli mészbetétes edények művelődése veszprémi csoportjának négy cserepe jelzi. (4. kép 4., 7. kép 4—5., 9. kép 9.) Ezek az 1., illetve a 2. ásónyomból, tehát a szántással megbolygatott részből kerültek elő. Éppen ezért nem dönthető el, hogy a gödör kitöltésföldjének felső részével egyidősek-e, vagy későbbiek. Magunk részéről az utóbbit tartjuk valószínűbbnek. Regölyben a tekerceslt pálcikás mészbetétes és a középső bronzkori mészbetétes díszítésű dél-dunántúli típusú cserepek mindig külön gödrökben helyezkedtek el, ami az egyidejűség ellen vall. Habár stratigráfiai adatokkal nem rendelkezünk, bizonyosra vehetjük, hogy a balatonyöröki telepen a zóki kultúra makkói csoportja utáni időben indulhatott meg az élet.

A zóki kultúra és a dunántúli mészbetétes edények északi és déli csoportja közötti időben a Dunántúlon fellépő leletanyagot Bándi Gábor a Litzenkeramik ÉK—DNY-i irányú elmozdulásával hozza összefüggésbe.<sup>54</sup> Ennek bizonyításaként írja, hogy a keszthelyi és tapolcai járásban a „nyugat-dunántúli Litzenkeramiás kultúra, illetve annak már mészbetétes kerámiát készítő fiatalabb változata 13 lelőhellyel van képviselve”. A felsorolásban első helyen említi a Balatonyörök-becehegyi telepet.<sup>55</sup> Ezzel kapcsolatban a következőkre kell felhívniuk a figyelmet: A Litzenkeramik leggyakoribb típusát képező tölcséres nyakú, szalagfüles bögréhez (Guntramsdorf,<sup>56</sup> Dürnkut,<sup>57</sup> Vindija barlang<sup>58</sup>) hasonló példányok a balatonyöröki telepen is az egyik legfontosabb típust alkotják. A Balatonyörökön mindössze egyetlen példányban előforduló tölcséres nyakú mély tál (11. kép 5.) analógiáit valóban csak a Litzenkeramik köréből ismerjük: Drassburg—Taborac,<sup>59</sup> Notranje Gorice.<sup>60</sup> A formai egyezések mellett jelentősebbek az eltérések: A balatonyöröki telep jellegzetes urnái, fazekai, füles fazekai teljesen ismeretlenek a Litzenkeramik eddigi lelőhelyein. A guntramsdorfi és a drassburgi lelőhelyre annyira jellemző gömbszelet alakú táltípus,<sup>61</sup> viszont Balatonyörökről hiányzik. Ugyanez mondható el a drassburgi kétfülű fazekakról is.<sup>62</sup>

A Litzenkeramik és a kisapostagi kultúra díszítésmódja közötti eltérésre Patay Pál és Mozsolics Amália egyaránt rámutatott.<sup>63</sup> Méri István rendkívül alapos, módszertanilag példamutató dolgozatban ismertette a kisapostagi kultúrára jellemző tekerceslt pálcikás mészbetétagy elkészítésének módját.<sup>64</sup> Megállapításai csak annyiban szorulnak módosításra, hogy a tekerceslt pálcikás technikát kezdetben nem a mészbetétagy elkészítésére használták, hanem önálló díszítésül szolgált. A szakirodalomban mind a mai napig bizonytalanság mutatkozik a különböző díszítési technikák megítélésében. Előfordul a külső megjelenésében ugyan némiképpen hasonló, de eltérő technikájú zsinórbenyomámos (Schnurkeramik), az álsinórdíszítéses, esetleg vékony szövetsáv benyomással kialakított díszítés (Litzenkeramik) és a tekerceslt pálcikás díszítési technika összekeverése.<sup>65</sup> A terminológiai bizonytalanságnak és pontat-

lanságnak tudható be, hogy Balatonyörök—Becehegy neve a litzenkeramiás lelőhelyek között felmerülhetett.<sup>66</sup> A telep kerámiája között egyetlenegy „litzen” díszítésű cserepet sem találtunk. Ugyanez vonatkozik a többi Veszprém megyei lelőhelyre is.

A Litzenkeramik lelőhelyei Magyarországon csak a Dunántúl ÉNy-i sarkában mutathatók ki. Bándi Gáborral egyetértésben idesorolhatjuk Sopron—Városi pusztá,<sup>67</sup> Rábacsécsény—Fudpusztá,<sup>68</sup> és Koronc<sup>69</sup> lelőhelyeket. Kőszeg és Bükk,<sup>70</sup> Győr-Repülőtér, Szakony-Kavicsbánya és Fertőrákos<sup>71</sup> leletanyagát nem ismerjük. A Mórchida-dombföldi és Bezi-péterházi bögrék tekerceslt pálcikás díszítésűek,<sup>72</sup> tehát nem sorolhatók a litzenkeramiás leletek közé! A Dunántúl egyéb területein, ahol viszont a tekerceslt pálcikás és tekerceslt pálcikás mészbetétes díszítés terjedt el, teljesen ismeretlen a Litzenkeramik.

Megállapíthatjuk tehát, hogy a jelenleg rendelkezésünkre álló adatok alapján nem beszélhetünk a litzenkeramiás nép (Guntramsdorf—Drassburg-csoport) ÉNy—DK-i irányú elmozdulásáról. A Dunántúl korabronzkora vizsgálatánál (eltekintve természetesen a Dunántúl ÉNy-i sarkától) ez a csoport nem jöhet számításba etnikai alapként. A dunántúli korabronzkori leletanyag elnevezésére ezért nem alkalmazhatjuk a Litzenkeramik vagy a rokonértelmű Guntramsdorf—Drassburg-csoport (kultúra) kifejezést.

Az ausztriai és szlavóniai Litzenkeramik, illetve annak jellegzetes bögreformája és a dunántúli korabronzkori tekerceslt pálcikás és mészbetétes díszítésű bögrék között kétségtelül fennálló igen szoros kapcsolat lényegének tisztázását a következő tényezők gátolják:

1. A Litzenkeramik kronológiai helyzetére vonatkozó ismereteink meglehetősen hiányosak. A kis számú hiteles ásatás nem eredményezett stratigráfiai adatokat. A több kultúra emlékeit szolgáltató lelőhelyeken nem volt hiteles ásatás, illetve a rétegek kevertek voltak.<sup>72a</sup>

2. A balatonyöröki alsó és felső réteg bögréi közötti különbségre rámutattunk már. A különbségek ellenére teljes bizonyossággal megállapítható, hogy a két réteg bögréi között töretlen volt a fejlődés. Az ausztriai és szlavóniai bögrék viszont a balatonyöröki felső réteg és a vele párhuzamosítható lelőhelyek bögréivel mutatnak közeli hasonlóságot. Éppen ezért a Litzenkera-

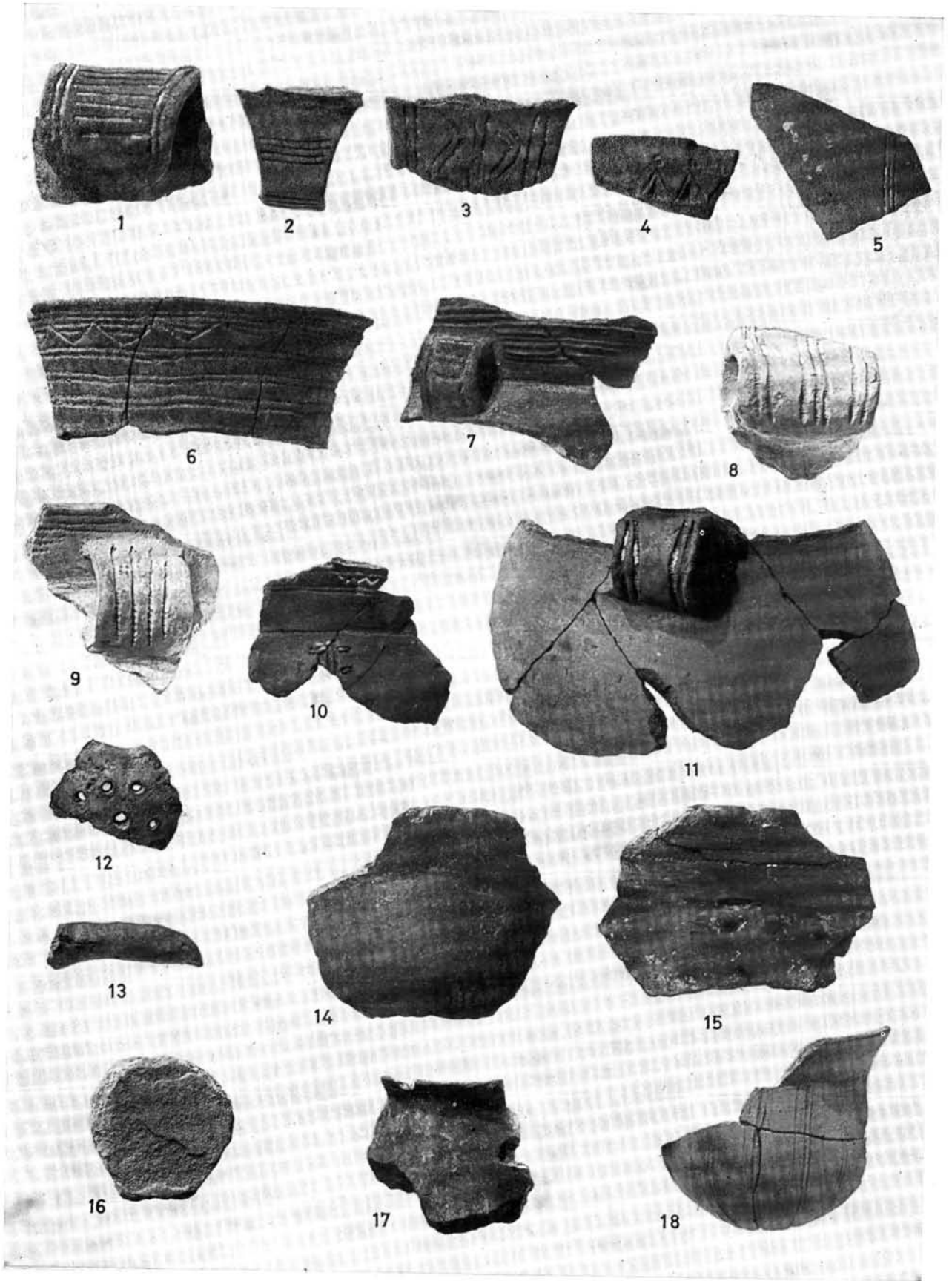


7.  $\alpha$ -gödör, — 1—14, 18: II. szelvény, — 15—17: III. szelvény. — 1—5: 1. ásónyom, — 6—9: 2. ásónyom, — 10—11: 3. ásónyom, — 12: 8. ásónyom, — 13: 7. ásónyom, — 14: 6. ásónyom, — 15: 3. ásónyom, — 16: 5. ásónyom, — 17—18: 4. ásónyom.

7. Grube  $\alpha$ , — 1—14, 18: Schnitt II, — 15—17: Schnitt III. 1—5: 1. Spatenstich, — 6—9: 2. Spatenstich, — 10—11: 3. Spatenstich, — 12: 8. Spatenstich, — 13: 7. Spatenstich, — 14: 6. Spatenstich, — 15: 3. Spatenstich, — 16: 5. Spatenstich, — 17—18: 4. Spatenstich.

7. La fosse  $\alpha$ , — 1—14, 18: segment II, — 15—17: segment III — 1—5: 1<sup>er</sup> coup de bêche, — 6—9: 2<sup>e</sup> coup de bêche, — 10—11: 3<sup>e</sup> coup de bêche — 12: 8<sup>e</sup> coup de bêche, — 13: 7<sup>e</sup> coup de bêche — 14: 6<sup>e</sup> coup de bêche, — 15: 3<sup>e</sup> coup de bêche, — 16: 5<sup>e</sup> coup de bêche, — 17—18: 4 coup de bêche.

7. Яма  $\alpha$ , — 1—14, 18: II. профиль, — 15—17: III профиль, — 1—5: 1. штык, — 6—9: 2. штык, — 10—11: 3. штык, — 12: 8. штык, — 13: 7. штык, — 14: 6. штык, — 15: 3. штык, — 16: 5 штык, — 17—18: 4. штык,



mik bögrétípusa nem tekinthető a kisapostagi kultúra hasonló edényei előzményének.

A kérdés megoldására két lehetőség kínálkozik: a) A hasonló bögrék egy közös alaptípusból fejlődtek ki. b) A Litzengeramik bögréje a kisapostagi kultúra bögréjéből származik.<sup>73</sup> A rendelkezésre álló adatok nem elegendők a fontos kérdés egyértelmű megválaszolására.

Miután el kellett vetnünk a Litzengeramik elnevezés alkalmazásának gondolatát, fordítsuk figyelmünket a dunántúli mészbetétes kerámia felé, vizsgáljuk meg, hogy a balatongyöröki leleteket értékelhetjük-e a dunántúli mészbetétes edények művelődése legkorábbi szakaszaként?

A kutatók többsége által kisapostagi kultúrának nevezett leletcsoportnak a dunántúli mészbetétes kerámia kialakulására gyakorolt kisebb-nagyobb hatását általában elismerik. Magunk részéről igen szoros kapcsolatot tételezünk fel a két kultúra között. Véleményünk szerint mind az északi, mind a déli csoport kialakulásában meghatározó szerepet játszott a kisapostagi kultúra. A két kultúra közötti átmenetet jól bizonyító lelet-együttességekkel is rendelkezünk.<sup>74</sup> Rokonvonások az edényművészen túlmenően is kimutathatók (nagyrészt azonos elterjedési terület, mindkét kultúrára jellemzőek a kisebb méretű nyílt telepek, a hamvasztásos temetkezés).

A tekercselt pálcikás és tekercselt pálcikás mészbetétes díszítésű edények és kísérő leleteik önálló kronológiai szintet képeznek, meghatározott elterjedési területtel rendelkeznek. Edényművességük, elterjedési területük, temetkezési rítusuk stb. a rokonvonások mellett jelentős különbséget is felmutat a dunántúli mészbetétes kerámia északi és déli csoportjával szemben. A dunántúli mészbetétes edények művelődésének kialakítása mellett kisebb-nagyobb súllyal részt vettek a tokodi csoport<sup>75</sup> és a vatyai kultúra<sup>76</sup> etnogenezisében is. Másrészt a dunántúli mészbetétes edények művelődésének két csoportja sem fogható fel egyszerűen a balatongyörökihez hasonló kerámia folytatásának, létrejötteükben más elemek is résztvettek.<sup>77</sup> A különbségek indokoltá teszi, hogy a balatongyöröki és a vele rokon leletanyagot különválasszuk a dunántúli mészbetétes edények kultúrájától, és elnevezésére továbbra is a *kisapostagi kultúra* kifejezést javasoljuk. Állásfoglalásunk kialakításakor figyelembe vettük, hogy a szakirodalomban általánosan bevett szokás az egymással szoros genetikai összefüggésben álló, de tipológiailag jól elkülöníthető leletanyaggal bíró kultúrákat más elnevezéssel illetni (pl. makói csoport és nagyrévi kultúra, nyírségi csoport és hatvani kultúra, nagyrévi kultúra és vatyai kultúra).

Zavart okozott az a körülmény, hogy a kisapostagi kultúrának elsősorban a Duna menti lelőhelyei kerültek feltárássra. Ez a terület pedig a nagyrévi kultúra törzsterülete, ezért a kisapostagi leletek is nagyrévi leletekkel keverve láttak napvilágot. Így merülhetett fel a kisapostagi kultúra önálló léte tagadásának gondolata.<sup>78</sup> Kétségtelen tény, hogy magán a névadó lelőhelyen is sok nagyrévi edény és bronztárgy került elő. A kutatás azonban egyre nagyobb következetességgel választotta külön a nagyrévi elemektől a valóban kisapostagia-

kat.<sup>79</sup> A balatongyöröki telep leletanyaga bebizonyította ennek a szétválasztásnak a helyességét, sőt újabb típusokkal bővítette a kisapostagi kultúra kerámiáját. Valóban nem a legszerencsésebb egy kultúrát az elterjedési területének szélén fekvő, kevert leletanyagot tartalmazó lelőhelyéről elnevezni. Úgy véljük azonban, hogy egy újabb elnevezés (a jelenleg legjobban ismert, központi fekvésű lelőhely után pl. „balatongyöröki kultúra”) csak további bonyodalmakat okozna.<sup>80</sup> Minthogy a kultúrák elnevezése úgyszólván csak megegyezés kérdése, és a kutatás előrehaladtával a kultúra tartalma jelentősen megváltozhat, szükségtelennek tartjuk a nemzetközi szakirodalomba is bekerült kisapostagi kultúra kifejezést mással felváltani.

A balatongyöröki ásatás eredményeként szélesebb alappal rendelkezünk a kisapostagi kultúra eredetkérdésének vizsgálatára. A korábbi kutatás lényegében csak két edénytípusra, az urnára és bögrére támaszkodhatott. Ezek is a kultúra későbbi szakaszára jellemző, tovább fejlődött típusok voltak. A korai szakasz kerámiáját csak Balatongyörökön ismerhettük meg. Ha jelenlegi adataink nem is elegendők az eredetkérdés megoldására, a kisapostagi kultúra kerámiája kapcsolatainak elemzése közelebb visz bennünket a válaszadás lehetőségéhez.

Mozsolics Amália a harang alakú edények kultúrájából való származás elméletét az urnákra alapozta. A kisapostagi urnák előfutárának a békásmegyeri urnát tartotta, ezt a formát véleménye szerint a zsinórdíszes edényektől vette át a harang alakú edények kultúrája.<sup>81</sup> A csehországi zsinórdíszes kerámiában valóban jelentős szerepet játszik a tojástestű, rövid hengeres nyakú, két fülű urna.<sup>82</sup> Ezt az edényformát azonban a kutatás ma már déli eredetűnek tartja. Analógiái a Balkánon keresztül egészen Trójáig (Trója II—V), illetve Nyugat-Anatóliáig nyomon követhetők.<sup>83</sup> A Kárpát-medencében először a bronzkor elején, a zóki kultúrában lép fel, a kultúra mindhárom csoportjában megtalálható.<sup>84</sup> A vučedoli csoportból Zók,<sup>85</sup> a nyírségi csoportból Vencsellő és Nyíregyháza,<sup>86</sup> a makói csoportból Kiskánya,<sup>87</sup> továbbá Gönyű és Ajka<sup>88</sup> sorolható ide. Szlovákiában Malé Kosihy<sup>89</sup> és Čaka<sup>90</sup> említendő meg. A kisapostagi-akhoz teljesen hasonló felépítésű urnáknak csak a nyak kiképzésében észlelünk különbséget, a zóki kultúra urnáinak nyaka nem tölcseres, inkább hengeres nyak jellemző rájuk. Kalicz Nándorral egyetértésben úgy véljük, hogy a kisapostagi kultúra urnája a zóki kultúrából, mégpedig annak makói (čakai) csoportjából került át a kisapostagi kultúrába.<sup>91</sup>

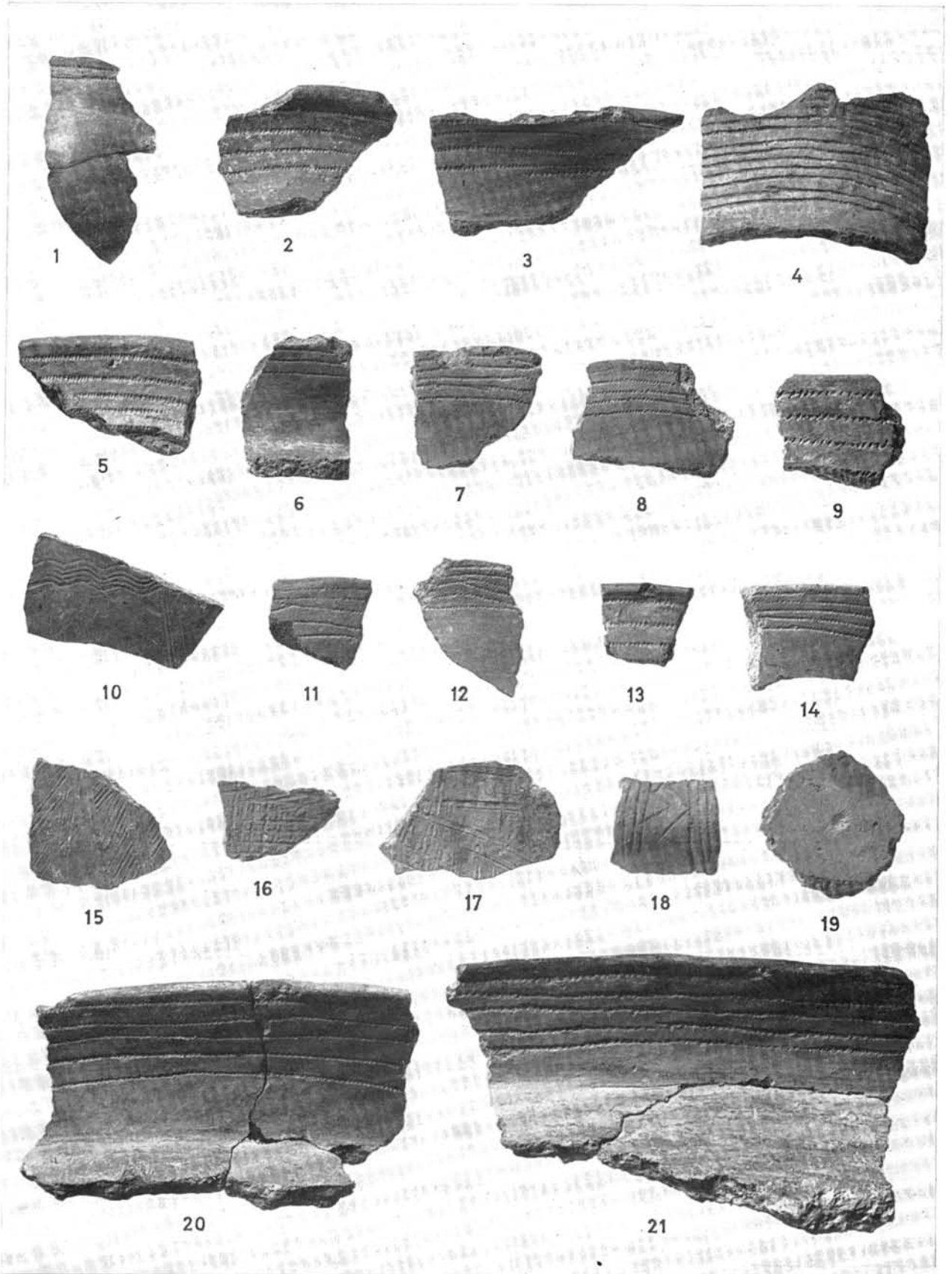
A seprűdíszes, illetve bekarcolt díszítésű tölcseres nyakú fazekak előzményei megvannak a nyírségi csoportban (Tiszabercel, Paszab).<sup>92</sup> Belőlük fejlődtek ki a hatvani kultúra fazekai,<sup>93</sup> amelyek teljesen megegyez-

8. α-gödör, II. szelvény. — 1—21 : 4. ásonyom.

8. Grube α, Schnitt II. — 1—21: 4. Spatenstich

8. La fosse α, segment II, — 1—24: 5<sup>e</sup> coup de bêche — 17: 4<sup>e</sup> coup de bêche

8 Яма α, II. профиль. — 1—21: 4. штык,



nek a kisapostagi fazekakkal (Hatvan—Strázsahegy, Tarnasadány, Tiszaluc).<sup>94</sup> Hasonló fazekak a csehországi Řivnáč-kultúrában is gyakoriak,<sup>95</sup> bár ezek nyakán általában bütyköket, bebökdösött díszítést láthatunk. A makói csoport fazekainak teste megegyezik a kisapostagiakéval, díszítésük is rokon, egészen rövid nyakuk azonban inkább hengeres, vagy enyhén kifelé hajló, többnyire megduzzadó peremük alatt bütyköket találunk<sup>96</sup> (Tihany).<sup>97</sup> Ugyanilyen fazekakat Szlovákiából több lelőhelyről ismerünk: Malé Kosihy, Čaka, Bánov, Kamenica nad Hronom.<sup>98</sup> A kisapostagi kultúra fazekaival megegyező nyakú és peremű, de zömökebb testű edényt Malé Kosihyról közöl A. Točík.<sup>99</sup> Hasonló edények előfordulnak a cseh-morva zsinórdíszes kerámiában és a harang alakú edények kultúrájában is.<sup>100</sup> A kisapostagi kultúra tölcséres nyakú fazeka legvalószínűbben a makói csoport fazekaiából fejlődött ki. Ugyanez a véleménye J. Vladárnak is.<sup>101</sup>

A fordított csonkakúp alakú és hordó alakú fazekak előzményeit ugyancsak a zóki kultúra körében találjuk meg. A nyírségi csoport területéről egy Szabolcs megyei, illetve egy Polgár—basatanyai edényt említhetünk meg.<sup>102</sup> Mindkét változat továbbfejlődött a hatvani kultúrába.<sup>103</sup> A kevésbé átkutatott Dunántúlról még nem ismerünk analógiákat. A Dunántúlon elterjedt makói csoport leleteivel nagyfokú rokonságot felmutató čakai csoport<sup>104</sup> területéről A. Točík mutat be egy fordított csonkakúpos, seprűdíszes fazekat.<sup>105</sup>

A kisapostagi kultúra korai szakaszának füles fazekai és bögréi, amint arra már rámutattunk, lényegében azonos formát képviselnek, az eltérés köztük a különböző nagyságukból adódik. Ezért kapcsolataikat is együtt vizsgáljuk meg. Az egy fülű, öblös testű korsók, bögrék a korabronzkorban széles körben elterjedtek. Megtalálhatók a nyírségi csoportban,<sup>106</sup> a makói csoportban.<sup>107</sup> A kisapostagi kultúra füles fazekainak és bögréinek előzményeit a Dunántúlon is megtaláljuk: Esztergom—Szentgyörgymező, Kiskánya.<sup>108</sup> Dél-Szlovákiából Malé Kosihy,<sup>109</sup> Čaka,<sup>110</sup> Kamenica nad Hronom és Ivanka pri Dunaji<sup>111</sup> szolgáltattak hasonló korszakot. A harang alakú edények kultúrájába is a zóki kultúra makói, illetve čakai csoportjából jutott el ez az edénytípus.<sup>112</sup>

Amint láttuk, a kisapostagi kultúra fontosabb edénytípusainak, az urnáknak, fazekaknak, korsóknak, bögréknek előzményei a kisapostagi kultúrát megelőző korszak Kárpát-medencei csoportjainak leletanyagában, többek között a Dunántúlon is fellelhetők. Ugyanezt mondhatjuk el a seprűs, illetve sűrű bekarcolásos díszítésről is. A kisapostagi kultúra edényein felhasznált nem túl változatos díszítési eljárások közül a tekerceselt pálcikás díszítés a legjellegzetesebb sajátossága a kultúrának. Ezt a díszítési módot lényegében nem találjuk meg sem a kisapostagival egykorú, sem az azt megelőző magyarországi kultúrák edényein. Ennek ellenére nem állíthatjuk azt, hogy ezt a sajátos díszítési eljárást csak a kisapostagi kultúra népe ismerte. A tekerceselt pálcikás díszítés a délorosz sztyeppéken hatalmas területen elterjedt.

A katakomba kultúrában<sup>113</sup> és a vele egykorú középdnyeperi,<sup>114</sup> valamint a gerendavázás sírok kultúrájában (szrubnaja kultúra)<sup>115</sup> egyaránt alkalmazták. Asztyeppi elemek megjelennek a Tripolje—Cucuteni kultúrában is. Így a zsinórdíszes és a tekerceselt pálcikás kerámia a Tripolje kultúra B I—II és különösen a C I, γ 1. fázisában lépett fel.<sup>116</sup> A Tripolje kultúrát felváltó Gorodszk—Uszatovo kultúrában is megtaláljuk a tekerceselt pálcikás díszítést.<sup>117</sup> Nagyjából a Gorodszk—Uszatovo (Horodištea—Foltești) kultúrával egyidős a Dobrudzsában és Munténiában elterjedt Cernavoda I. kultúra kerámiáján gyakran találkozunk tekerceselt pálcikás díszítéssel.<sup>118</sup> A Cernavoda I. kultúrát a Salcuța IV-gyel való kapcsolatai<sup>119</sup> miatt a Kárpát-medence középső rézkorával, a bodrogkeresztúri kultúra 2. felével, a Hunyadi-halom csoporttal és a balatoni csoporttal hozhatjuk összefüggésbe.<sup>120</sup> A Cernavoda I-et követő Cernavoda III. kultúra sok rokonságot mutat fel a bolezai csoporttal,<sup>121</sup> edényein sem a zsinórdíszítés, sem a tekerceselt pálcikás díszítés nem fordul elő. A tekerceselt pálcikás díszítés igen ritkán fellép a korabronzkori Glina III-Schneckenberg kultúra előzményeként értékelhető Foltești III. fokozatban is.<sup>122</sup>

A szász-thüringiai Schnurkeramik köréből egy adatlunk van a tekerceselt pálcikás díszítés alkalmazására.<sup>123</sup>

Északkelet-Magyarország területére a péceli (badeni) kultúra kései szakaszában ért el a sztyeppi hatás.<sup>124</sup> Ózd-Sportstadionban a péceli kultúra telepén látott napvilágot egy tekerceselt pálcikás díszítésű cserép.<sup>125</sup> Hasonló példányt ismerünk Nyírbogdány—Özetagról.<sup>126</sup>

Bárcán a badeni kultúra leleteit tartalmazó IV/1. rétegben zsinórdíszes kerámia és egy tekerceselt pálcikás díszítésű edénytöredék is volt.<sup>127</sup> Az üres III. rétegre a hatvani kultúra rétege következik.

A tekerceselt pálcikás díszítés elterjedését áttekintve az alábbi következtetéseket vonhatjuk le:

1. A tekerceselt pálcikás díszítés mindig a valódi zsinórbenyomásos technikával együtt jelentkezik, lényegében annak egyik változata. Kizárólagos felhasználásával csak a kisapostagi kultúrában találkozunk.

2. A felsorolt, tekerceselt pálcikás díszítési eljárást is alkalmazó kultúrák, csoportok részben időben, részben térben távol esnek a kisapostagi kultúrából. Az összekötő szálakat jelenleg nem ismerjük.

3. Jelenleg nem tudunk választ adni arra a kérdésre, hogy a tekerceselt pálcikás díszítés kész formában érkezett-e a Dunántúltra, vagy a valódi zsinórdíszítésből itt helyben fejlődött-e ki? Az utóbbi lehetőséget sem zárhatjuk ki teljesen. A zsinórdíszítés Dél-Szlovákiában megtalálható a kostoláci<sup>128</sup> és a čakai csoportban.<sup>129</sup> A kisapostagi kultúra területéről eddig csak egy valódi zsinórbenyomásos cseréppel rendelkezünk (Tolnanéme-

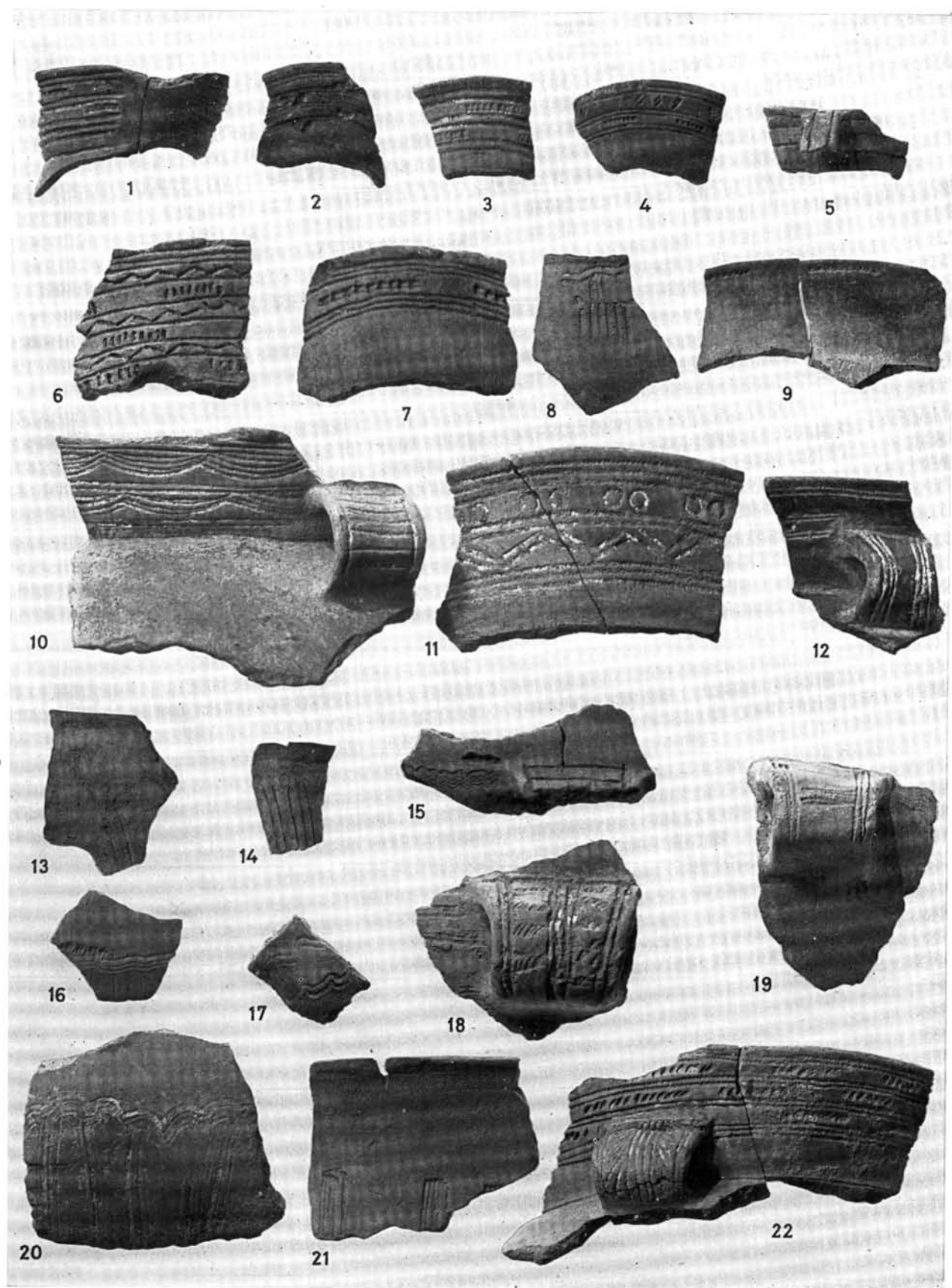


9. a-gödör, III. szelvény. — 1—21: 1. ásonyom, — 22: 2. ásonyom.

9. Grube a, Schnitt III. — 1—21: 1. Spatenstich, — 22: 2. Spatenstich.

9. La fosse a, segment III — 1—21: 1<sup>er</sup> coup de bêche — 22: 2<sup>e</sup> coup de bêche.

9 Яма a, III. профиль. — 1—21: 1. штык, — 22: 2. штык.



dj).<sup>130</sup> A díszítés a tölcséres nyakon négy sorban fut körbe. A felszíni gyűjtésből származó töredék sajnos jellegtelen cserepekkel együtt volt, pontos keltezése és kulturális besorolása ezért nem végezhető el. A tölcséres nyakkiképzés leginkább a kispostagi kultúrára emlékeztet.

A kispostagi kultúra korai szakaszának temetkezési szokásait még nem ismerjük, ezért nem tudjuk, hogy a makói népének állattenyésztő életmódjával hozta összefüggésbe.<sup>131</sup> és a kispostagi kultúra későbbi szakaszára egyaránt jellemző urnás temetkezés között milyen kapcsolat van. Valószínűnek tartjuk, hogy a korai szakaszt is az urnások jellemzik.<sup>132</sup> A majsi csontvázas síroknak a kispostagi kultúrához fűződő viszonyát egyelőre nem látjuk világosan.<sup>133</sup>

A korábbi kutatás különbözőképpen magyarázta a kispostagi kultúra telepeinek hiányát. Bóna I. ezt a kultúra népének állattenyésztő életmódjával hozta összefüggésbe.<sup>134</sup> A balatongyöröki és a regölyi ásatás gazdag állatsont leletanyagának vizsgálata előtt korai lenne állástfoglalni a kultúra életmódjának kérdésében. A két ásatás eredménye és a Dunántúl több területén terepbejárással felfedezett lelőhelyek azonban arról tanúskodnak, hogy a kispostagi kultúra népe rendelkezett állandó telepekkel. A telepek általában kis méretűek, de ez nem jelenti azt, hogy ezeken egy-egy kisebb közösség ne élhetett volna hosszabb ideig. Ez a körülmény és a Balatongyörökön talált őrlőkő töredék az állattenyésztés mellett a földművelés meglétére is enged következtetni.

A kispostagi kultúra és a makói csoport településeit összehasonlítva megállapíthatjuk, hogy mindkét korszakra általában a kis méretű telepek jellemzőek.<sup>135</sup> A telephelyek kiválasztásánál nem törekedtek a természetes védettségre, a településeket egyaránt megtaláljuk magaslati helyeken (pl. makói csoport: Veszprém—Várhegy, Gyulaj—Banyahegy, Gyulaj—Pogányvár, kispostagi kultúra: Veszprém—Várhegy, Szentkirályszabadja—Kőhegy stb.) és alacsony dombokon vagy domb lábánál (makói csoport: Örvényes-Kukoricaföld, Veszprémfajsz—Királyhegysarok, kispostagi kultúra: Örvényes—Agyaggödör, Pári—Altacker stb.).<sup>136</sup> Nem tartoznak a ritkaságok közé a közös lelőhelyek sem. A két korszak települései tehát mind földrajzi elhelyezésüket, mind nagyságukat illetően közös vonásokat mutatnak fel.<sup>137</sup>

A kispostagi kultúra eredetkérdése ma még nem oldható meg maradéktalanul. Az edényformákban és részben díszítésben, települési sajátosságokban és talán temetkezési szokásokban is megmutatkozó hasonlóságok miatt úgy véljük, hogy a kispostagi kultúra kialakításában legfontosabb szerepe a zóki kultúra makói csoportjának, ennek Dunántúlon élő lakosságának volt. Mindemellett a kispostagi kultúra nem tekinthető a makói csoport egyszerű továbbfejlődésének. A kispostagi kultúra kialakulásával nagyjából egyidőben a keleti elemek újabb jelentkezésével számolhatunk a Kárpát-medence több területén (Veselé típusú zsinórdíszes kerámia,<sup>138</sup> zsinórdíszes cserepek a hatvani kultúra kezdetén,<sup>139</sup> a tolnanémedi zsinórdíszes cserép [?].) A keleti

elemek adták meg a lökést a Dunántúlon a kispostagi kultúra kialakulásához. Szlovákiában, ahol a keleti elemek hatása jóval erősebb volt, a makói csoportot a nyit-  
rai csoport váltotta fel. Magyarországon pedig a Duna mentén a harangalakú edények kultúrájának és délkeleti elemeknek a hatására a makói csoport talaján a nagy-  
révi kultúra fejlődött ki. A jövő kutatásának fontos feladata a keleti elemek Dunántúltra jutásának és a kispostagi kultúra kialakításában játszott szerepének tisztázása.

## ÖSSZEFOGLALÁS

1. A balatongyöröki telep egy kultúra két periódusának leletanyagát tartalmazza.

2. Mindkét periódus típusainak pontos párhuzamait megtaláljuk a Dunántúlon. Ezek jól elkülönülnek a Guntramsdorf—Drassburg csoporttól és a dunántúli mészbetetes edények művelődésének É-i és D-i csoportjától.

3. A dunántúli korabronzkor második felét kitöltő kultúra megjelölésére továbbra is a kispostagi kultúra, a fejlődési szakaszok szétválasztására pedig a kispostagi kultúra 1. periódusa, illetve 2. periódusa elnevezést javasoljuk (1. még az 5. pont alattiakat).

4. A kispostagi kultúra kialakításában a harang alakú edények művelődésének, illetve a keleti elemek (Guntramsdorf—Drassburg csoport) szerepének elsődlegességét hangsúlyozó korábbi véleményekkel szemben nagyobb jelentőséget tulajdonítunk a helyi előzményként szolgáló zóki kultúra makói csoportjának. Ugyanakkor elismerjük a keleti elemek szerepét is.

5. A kispostagi kultúra volt a legfontosabb alapja a dunántúli mészbetetes edények művelődésének. Részt vett a vatyai kultúra kialakításában. A dunántúli mészbetetes edények művelődése felé mutató átmeneti szakaszt a kispostagi kultúra 3. periódusa elnevezéssel illelhetjük.<sup>140</sup>

6. A kispostagi kultúrára vonatkozó ismereteink még meglehetősen hiányosak. Elmélyült kutatást igényelnek a keleti elemek hatásával, a makói csoporttal összekötő szálakkal, a kultúra életmódjával, telep- és házformáival, temetkezési szokásaival kapcsolatos problémák. Ugyancsak részletesebben meg kell vizsgálni a kortárs kultúrákhoz és a dunántúli mészbetetes edények egyes csoportjaihoz való viszonyát is.

*Torma István*

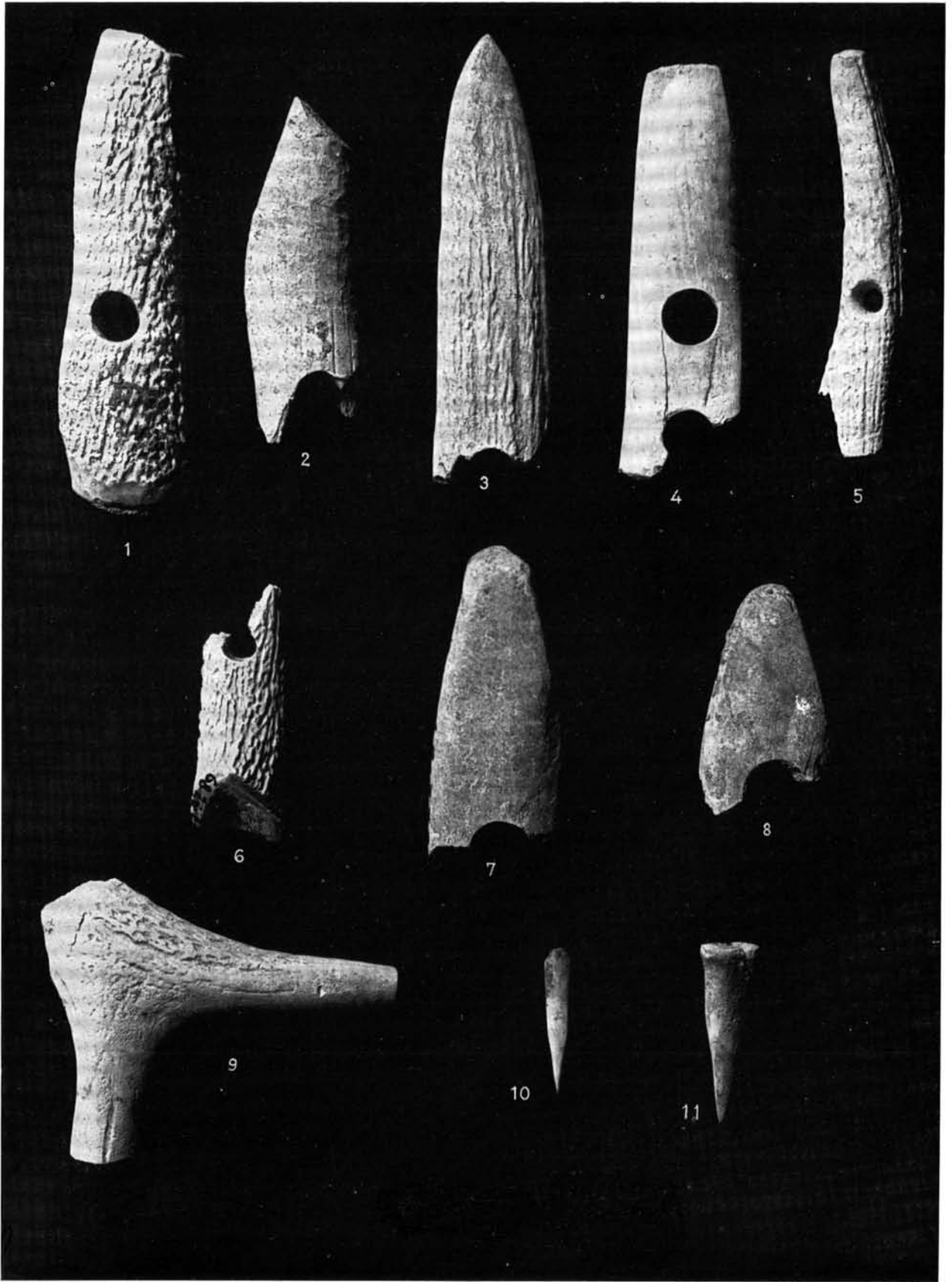


10. a-gödör, —1—3, 6—7, 9—11: III. szelvény, —4—5, 8: II. szelvény, —1—3, 11: 3. ásónyom, —4—5: 8. ásónyom, —6, 9: 7. ásónyom, —7, 10: 4. ásónyom, —8: 1. ásónyom

10. Grube a, —1—3, 6—7, 9—11: Schnitt III, —4—5, 8: Schnitt II, —1—3, 11: 3. Spatenstich, —4, 5: 8. Spatenstich, —6, 9: 7. Spatenstich, —7, 10: 4. Spatenstich, —8: 1. Spatenstich.

10. La fosse a, —1—3, 6—7, 9—11: segment III, —4—5, 8: segment II, —1—3, 11: 3<sup>c</sup> coup de bêche, —4—5: 8<sup>c</sup> coup de bêche, —6—9: 7<sup>c</sup> coup de bêche, —7, 10: 4<sup>c</sup> coup de bêche, —8: 1<sup>c</sup> coup de bêche.

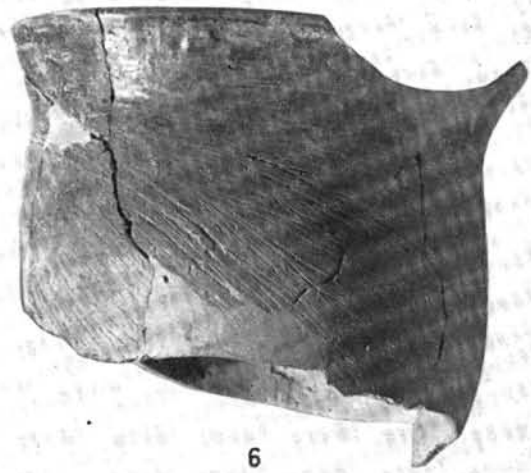
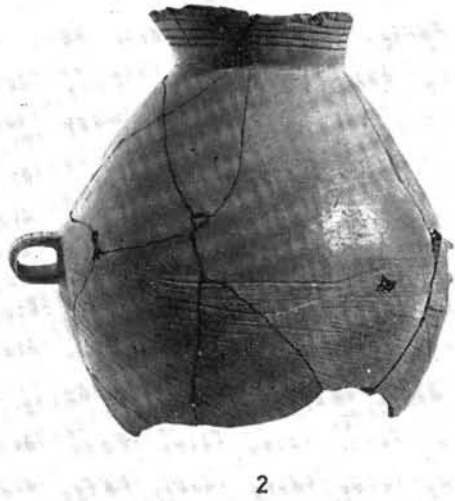
10. Яма a, —1—3, 6—7, 9—11: III. профиль, —4—5, 8: II. профиль, —1—3, 11: 3. штык, —4—5: 8. штык, —6, 9: 7. штык, —7, 10: 4. штык, —8: 1. штык.



- <sup>1</sup> Bakay K.—Kalicz N.—Sági K.: Magyarország Régészeti Topográfiája 1. Bp. 1966. 6/4. lelőhely, 38. old. szemelvények a leletanyagból: 8. t. 1—9. a lelőhely fényképe: 31. t. 2. Ezúton mondok köszönetet Kalicz Nándornak, aki átengedte a leletanyag feldolgozásának jogát.
- <sup>2</sup> A leletek: néhány fazékperem és oldaltörődék, továbbá egy vaskés töredéke. Keszthelyi Múzeum, ltsz: 68.30. 1—2.
- <sup>3</sup> Mozsolics A.: A dunántúli bronzkor kialakulása. Vasi Szemle 4(1937). 237
- <sup>4</sup> Mozsolics A.: Zur Frage der Schnurkeramik in Ungarn. WPZ 29/1942. 35—old.
- <sup>5</sup> Mozsolics A.: A kisapostagi bronzkori urnatemető Bp. 1942. Arch. Hung. 26. 1—44. old. XII t.
- <sup>6</sup> U. ott 42. old.
- <sup>7</sup> Patay P.: Korai bronzkori kultúrák Magyarországon. Bp. 1938. Diss. Pann. II/13. a IV. t. 2—6, 8. és V. t. 1—5. képen bemutatott tárgyak egy szomodói vagy agostyáni bögre kivételével mind a nagyrévi kultúrához tartoznak.
- <sup>8</sup> Bóna, I.: Geschichte der frühen und mittleren Bronzezeit in Ungarn und im Mittleren Donauraum. Bp. 1961. Annales Univ. Sect. Hist. III. 11.
- <sup>9</sup> Bóna, I.: The Early Bronze Age Urn Cemetery at Kulcs and the Kulcs Group of the Nagyrev Culture. Alba Regia I (1960). 7.
- <sup>10</sup> Bándi G.: Adatok a Dunántúl korabronzkori történetéhez. Janus Pannonius Múzeum Évkönyve 1964. 65—72. — Bándi, G.: Ursprung und innere Chronologie der Kultur der inkrustierten Keramik in Westungarn. Janus Pannonius Múzeum Évkönyve 1965. 61—73. — Bándi G.: The cemetery of Ercsi-Sinatelep. Alba Regia VI—VII (1965—66). — Bándi G.: A dél-dunántúli mészbetétes edények népe kultúrájának elterjedése és eredete. Dunántúli Dolgozatok 4. Pécs 1967. 39. old. XV. t.
- <sup>11</sup> Mozsolics A.: Uo. XI. t. 5. Valószínű, hogy a XII. t. 3. sz. képen ábrázolt példány is ugyanilyen díszítésű
- <sup>12</sup> Éri I.—Kelemen M.—Németh P.—Torma I.: Magyarország Régészeti Topográfiája 2. Bp. 1969. 241. old. 51/16. lelőhely. Ltsz; VBM 58. 1. 1.
- <sup>13</sup> Bándi G.: Uo. XI. t. 3—4.
- <sup>14</sup> Uo. XII. t. 13.
- <sup>15</sup> Uo. XIII. t. 1—4.
- <sup>16</sup> Uo. X. t. 16.
- <sup>17</sup> Mozsolics A.: Zur Frage... 8. kép.
- <sup>18</sup> Mozsolics A.: A kisapostagi... II. t. I, 29, 60. XII. t. 3, 5, 6. stb.
- <sup>19</sup> Uo. I. kép 1., — Bándi G.: Uo. XIII. t. 7.
- <sup>20</sup> Mithay S.: Bronzkori kultúrák Győr környékén. Győr története a vas-korszakig, Győr 1942. III. t. 2.
- <sup>21</sup> Éri I.—Kelemen M.—Németh P.—Torma I.: Uo. 51/26. lelőhely, 7. t. 7.
- <sup>22</sup> Mozsolics A.: Uo. XII. t. 2.
- <sup>23</sup> Éri I.—Kelemen M.—Németh P.—Torma I.: Uo. 44/12. lelőhely, 39. t. 1.
- <sup>24</sup> VBM 56.182.1.
- <sup>25</sup> Szekszárd, Balogh Á. Múzeum. Ltsz: 71.83.8. Torma I. gyűjtése.
- <sup>26</sup> Mozsolics A.: Uo. XII. t. 9, 11.
- <sup>27</sup> Uo. I. kép 2., — Bándi G.: Uo. XIV. t.
- <sup>28</sup> Bándi G.: Uo. X. t. 17.
- <sup>29</sup> Éri I.—Kelemen M.—Németh P.—Torma I.: Uo. 51/26. lelőhely, 7. t. 5.
- <sup>30</sup> Uo. 7. t. 3.
- <sup>31</sup> Mozsolics A.: Uo. V. t. 2, IX. t. 23.
- <sup>32</sup> Esztergom, Balassi Bálint Múzeum, ltsz: 55. 272. 1.
- <sup>33</sup> Miske, K.: Ein kupferzeitlicher Fund von Tata in Westungarn, Nachrichten der Deutschen Anthropologischen Gesellschaft. III(1928) 1. kép.
- <sup>34</sup> Mithay S.: Uo. II. t. 5, illetve 9.
- <sup>35</sup> Szekszárd, Balogh Á. Múzeum. Ltsz: 66.40.1., B. 2. 949. 1.
- <sup>36</sup> Mozsolics A.: Uo. II. t. 57, III. t. 29. IV. t. 66. stb.
- <sup>37</sup> Uo. 16. oldal, a vonatkozó irodalommal: Szekszárd-Hidasi dűlő (2. kép), Bába (3. kép), Veszprém-Udvardy-ház, Fojt-ház, Papvásárter, Arany J. u., Balatonalmádi, Tihany, Budapest-Lenke u., Lovasberény, Fonyód—Bézsénypuszta, Koronóc ezeket Wosinsky M.: Az őskor mészbetétes agyagművészete, Bp. 1904. XXIV. t. 1—2, 6—7-en kívül I. Mithay S.: Uo. II. t. 1. 4, 8—9, a II. t. 9. sz-on közöltön kívül a többi bögre díszítése eltér a balatonyörökiekétől, a tokodi csoporthoz tartoznak. L. erre Bándi G.: Data to the Early and Middle Bronze Age of Northern Transdanubia and Southern Slovakia. Alba Regia 4(5) 1963—1964. 69. Dömsöd, Dunaföldvár, Dunapentele, Tiszazug.
- <sup>38</sup> Mithay S.: Uo. III. t. 5.
- <sup>39</sup> Esztergom, Balassi Bálint Múzeum. Ltsz: 55. 273. 1.
- <sup>40</sup> Dax M.—Éri I.—Mithay S.—Palágyi Sz.—Torma I.: Magyarország Régészeti Topográfiája 4. Bp. 1972. 17/\*\*\*/ lelőhely, 19. t. 2.
- <sup>41</sup> Bakay K.—Kalicz N.—Sági K.: Uo. 8. t. 10.
- <sup>42</sup> VBM 68.291.1. Palágyi Szilvia gyűjtése.
- <sup>43</sup> Bándi G.: A dél-dunántúli... XV. t. 2.
- <sup>44</sup> Kuzsinszky B.: A Balaton környék archeológiája Bp. 1920. 4. ábra.
- <sup>45</sup> Szekszárd, Balogh Á. Múzeum B. 120/933. 17.
- <sup>46</sup> Uo. B. 21/933. 9, 132/933, 58.246.1.
- <sup>47</sup> Mozsolics A.: Uo. 6. kép. ugyanez: Kalicz, N.: Die Frühbronzezeit in Nordostungarn. Bp. 1968. Arch. Hung. XLV. CVII. t. 12.
- <sup>48</sup> Éri I.—Kelemen M.—Németh P.—Torma I.: Uo. 45/16. lelőhely, 7. t. 14, és VBM 53.4.15 65. 168. 1.
- <sup>49</sup> VBM 63.18.22.
- <sup>50</sup> Torma I. ásátása, közöletlen. Őrési hely: Szekszárd.
- <sup>51</sup> Bándi G.: Uo. XI. t. 1—5, VII. t. 1—11. a kis urna: XI. t. 6.
- <sup>52</sup> Mozsolics A.: Uo. II—III. stb. tábla.
- <sup>53</sup> Bóna, I.: The Early Bronze Age... 7.
- <sup>54</sup> Bándi G.: The Cemetery... XI. t. 5.
- <sup>55</sup> Bándi G.: A dél-dunántúli... 28.
- <sup>56</sup> Uo. 28.
- <sup>57</sup> Pittioni, R.: Urgeschichte des österreichischen Raumes, Wien 1954. 169. k. 4—5.
- <sup>58</sup> Uo. 171. kép.
- <sup>59</sup> Vuković, S.: Vrcastra keramika spilje Vindije (Schnurkeramik in der Höhle Vindije) Arch. Vestnik 8(1957). 1. t. 1—3.
- <sup>60</sup> Pittioni, R.: Uo. 170. kép, egy másik tálat I. Ulrich, H.: Gruben mit Litzenkeramik (Typus Guntramsdorf—Drassburg) auf dem Taborac bei Drassburg, B. H. Mattersburg, Burgenland. Burgenländische Heimatblätter 25(1963)3. I. t. 1.
- <sup>61</sup> Schmid, W.: Archäologischer Bericht aus Krain. Jahrbuch für Altertumskunde 4(1910) 7. kép.
- <sup>62</sup> Pittioni, R.: Uo. 170. kép, 169. kép 6. Ulrich, H.: Gruben mit Litzenkeramik... I. t. 4.
- <sup>63</sup> Pittioni, R.: Uo. 170. kép. — Ulrich, H.: Gruben mit Litzenkeramik... I. t. 3.
- <sup>64</sup> Patay P.: Korai bronzkori... 38., — Mozsolics A.: Uo. 37.
- <sup>65</sup> Méri I.: A mészbetétagy elkészítésének módja a kisapostagi edényeken. Arch. Hung. 26. 1942. 45—53, XIII—XVIII. t.
- <sup>66</sup> pl. Mozsolics A.: Uo. 32. oldalon: „A mezőkomáromi telepen Nagy L. szóbeli közlése szerint zsinórdiszes edénytörődék is került elő”. Valójában tekercselt pálcikás díszítésű cserepekről van szó. — Bándi G.: Uo. 22, 23, 24, 27—28. stb. oldalon a valójában tekercselt pálcikás mészbetétágyas tárgyak esetében következtetéseket „tekercselt pálcikás és zsinórtechnikás mészbetétes díszítés”-ről ír.
- <sup>67</sup> Franz, L.: Kleine Beiträge zur urgeschichtlichen Archäologie Niederösterreiches. MAG LVI(1926) 220. — Patay P.: Korai bronzkori... 78. X. t. 5.
- <sup>68</sup> Mithay S.: Uo. III. t. 8.
- <sup>69</sup> Uo. IV. t. 1. Bár az innen származó táltörődéknél felmerülhet az a lehetőség is, hogy a későbronzkor elejéről való. Vö. Mozsolics, A.: Zur Frage... 35.
- <sup>70</sup> Franz, L.: Uo. 220.
- <sup>71</sup> Bándi G.: Uo. 28.
- <sup>72</sup> Mithay S.: Uo. II. t. 5, illetve 6—7.
- <sup>73</sup> Litzenkeramik-Aunjetitz vonatkozásában: — Franz, L.: Uo. 220—221, Litzenkeramik-Glockenbecher vonatkozásában: M. Hell: Urgeschichtliche Wohnhöhlen im Lande Salzburg. Die Höhle 2(1951) 54.
- <sup>74</sup> Hasonló gondolatot vet fel Ulrich, H.: Gruben mit Litzenkeramik... 84—87.
- <sup>75</sup> A Regöly-fűzfási leletek egy része, a balatonakali sírlelet: Torma I.: A balatonakali bronzkori sír, kézirat
- <sup>76</sup> Bóna, I.: Geschichte... 18, — Bándi, G.: Die Lage der Tokod-Gruppe unter den bronzezeitlichen Kulturen Nordtransdanubiens und der Südslowakei. MUSAICA 3(1963) 43., — Bándi, G.: Data... 70.
- <sup>77</sup> Bóna, I.: Uo. 12.
- <sup>78</sup> Különösen vonatkozik ez az északi csoportra: a korszok, tálak, hengeres nyakú edények idegenek a kisapostagi kultúrától.
- <sup>79</sup> Bándi G.: Uo. 70.
- <sup>80</sup> Nem feladatunk a Duna menti lelőhelyek elemzése, itt csak annyit jegyzünk meg, hogy legvalószínűbbnek továbbra is Bóna I. véleményét tartjuk a két kultúra szimbiozálásról. A kisapostagi telepek hiányát ezen a területen a jövő kutatások kiküszöbölhetik. Vagy a telteken kívül várhatók ezek (L. erre Mozsolics, A.: Die Ausgrabungen in Töszeg im Jahre 1948. Acta Arch. Hung. 2(1952) 64.), vagy a telteken belül. Böleskén a nagyrévi és vatai réteg között kisapostagi cserepek is voltak: Nováki, Gy.: Methodischer Versuch der Schichtenerschliessung auf der bronzezeitlichen Siedlung in Böleske. Szegedi Móra F. Múzeum Évkönyve 1966/67. 85.
- <sup>81</sup> Vö. pl. a badeni (pécéli) kultúra országonként és gyakran kutatóként is változó nevével.
- <sup>82</sup> Mozsolics A.: A kisapostagi... 36.
- <sup>83</sup> Itt elengedőnek tartjuk M. Buchwaldek összefoglalására utalni: Die Schnurkeramik in Böhmen. Praha 1967. 3. kép A 25. típus.
- <sup>84</sup> Kalicz, N.: Die Frühbronzezeit... 92. — Bóna, I.: The Peoples of Southern Origin of the Early Bronze Age in Hungary I—II. Alba Regia 4—5 (1965) 55., — Vladár, J.: Zur Problematik der Kosihy 284., — Čaka-Gruppe in der Slowakia. Slov. Arch. XIV (1966) 2.
- <sup>85</sup> Kalicz, N.: Uo. 92.
- <sup>86</sup> Schmidt, R. R.: Die Burg Vučedol. Zagreb 1945. 84. kép
- <sup>87</sup> Kalicz, N.: Die Frühbronzezeit... XV. t. 1, 3, illetve 7.
- <sup>88</sup> Csalog J.: A Vučedol-Zóki típusú kerámia lelőhelyei Tolna vármegyében. Arch. Ért. 1941. V. t. 2.
- <sup>89</sup> Bóna, I.: The Peoples... XIII. t. 2., illetve XIII. t. 1. A Bóna I. által somogyvári csoportba sorolt típusokról, így az urnákról is Bándi G. kimutatta, hogy azok a zóki kultúra szerves részét alkotják: Die Beziehungen der südongarischen frühen Bronzezeit zum Gebiet der Unteren Donau. Szegedi Móra F. Múzeum Évkönyve 1966/67/2. 74.



11. α-gödör, — 1, 3—4, 6: I. szelvény, — 2, 5: III. szelvény, él, 4, 6: 9. ásonyom, — 2: 4. ásonyom, — 3: 5. ásonyom, — 5: 8. ásonyom.
11. Grube α, — 1, 3—4, 6: Schnitt I, — 2, 5: Schnitt III, — 1, 4, 6: 9. Spatenstich, — 2: 4. Spatenstich, — 3: 5. Spatenstich, — 5: 8. Spatenstich
11. La fosse α, — 1, 3—4, 6: segment I, — 2, 5: segment III — 4, 6: 9<sup>o</sup> coup de bêche, — 2: 4<sup>o</sup> coup de bêche, — 3: 5<sup>o</sup> coup de bêche, — 5: 8<sup>o</sup> coup de bêche
- 11 Яма α, — 1, 3—4, 6: I. профиль, — 2, 5: III профиль, — 1, 4, 6: 9. штык, — 2: 4. штык, — 3: 5. штык — 5: 8. штык.



- <sup>89</sup> Točík, A.: Stratigraphie auf der befestigten Ansiedlung im Malé Kosiho, Bez. Stúrovo. Kommission für das Äneolithikum... Bratislava 1961. 5. kép 3. — Vladár, J.: Zur Problematik... 12. kép 2.
- <sup>90</sup> Vladár, J.: Uo. 14. kép 8.
- <sup>91</sup> Kalicz, N.: Uo. 166. Ugyanerre utal Vladár, J.: Uo. 285. is.
- <sup>92</sup> Kalicz, N.: Uo. XVI. t. 11, XXII. t. 26, CXXXVII. t. 2a típus.
- <sup>93</sup> Uo. 166.
- <sup>94</sup> Uo. XCIII. t. 14, LXXXVII. t. 9—10, 12, LXXXVIII. t. 9, LVXX. t. 10.
- <sup>95</sup> Ehrich, R. W.—Plesková—Štiková, E.: Homolka an Eneolithic Site in Bohemia. Praha 1968. 13. kép 1, 8, 74. kép 17, 123. kép 1, XXXVII. t. 16, 18. stb.
- <sup>96</sup> Kalicz, N.: Uo. CXXXVI. t. 6a, 6b típus
- <sup>97</sup> Eri I.—Kelemen M.—Németh P.—Torma I.: Uo. Tihany, 45/16. lelőhely, VI. t. 20.
- <sup>98</sup> Vladár, J.: Uo. 12. kép 7—8, 14. kép 4, 7, 9. 17. kép 2.
- <sup>99</sup> Točík, A.: Uo. 6. kép 4.
- <sup>100</sup> Vö, Vladár, J.: Uo. 281. és Vladár, J.: K niektorým otázkam začiatkov doby bronzovej na Juhozápadnom Slovensku. Slov. Arch. XII(1964) 2. 4. kép 3., illetve 3. kép 9.
- <sup>101</sup> Vladár, J.: Uo. 283. Megjegyzendő, hogy az általa megemlített kispostagi lelőhelyü edényekből kettő a nagyrévi kultúrához tartozik, csak egyet fogadhatunk el a kispostagi kultúra hagyatékának (Mozsola A.: A kispostagi... XII. t. 7, 10, illetve XII. t. 2.).
- <sup>102</sup> Kalicz, N.: Uo. XVI. t. 5—6.
- <sup>103</sup> Uo. 167. és CXXXVIII. t. 3a 9, illetve 3a 8. típus
- <sup>104</sup> Vladár, J.: K niektorým otázkám... 11. és 2. kép, A Kosihy—Čaka, illetve makói csoport edénytípusai.
- <sup>105</sup> Točík, A.: Uo. 6. kép 1.
- <sup>106</sup> Kalicz, N.: Uo. CXXXVII. t. 6a típus
- <sup>107</sup> Uo. CXXXVI. t. 4a típus, II. t. 1, 4; Makó-Vöröskereszt.
- <sup>108</sup> Esztergom, Balassi B. Múzeum. Ltsz. 55.110.3. közöletlen. — Csalog, J.: A Vučedol-Zóki... VI. t. 30. VI. t. 3.
- <sup>109</sup> Točík, A.: Uo. 6. kép 16, 19.
- <sup>110</sup> Vladár, J.: Zur Problematik... 15. kép 1—2.
- <sup>111</sup> Uo. 17. kép 1, illetve 27. kép 2.
- <sup>112</sup> Vladár, J.: Uo. 275. — Schreiber, R.: Neuere Forschungsergebnisse über die frühe Bronzezeit in der Umgebung von Budapest. A Szegedi Móra F. Múzeum Évkönyve 1966/67. 70.
- <sup>113</sup> Tallgren, A. M.: Études sur le Caucase du Nord. Eurasia Septentrionalis Antiqua 4 (1929) 30. kép (Donyec-medence). — Gimbutas, M.: The Prehistory of Eastern Europe. Part I. Cambridge, Mass. 1956. 18. t. felső sor 2. és alsó sor 1. kép (Donyec-medence). Шапаношикова, О. Г.: О памятниках времени катакомбной культуры в степном Приднепровье. Археология XXI (1968), 1. kép 2, 5, 5. kép 9.
- <sup>114</sup> Березанська, С. С.: Деякі питання історії середнього Подніпров'я в епоху ранньої бронзи. Археологія XX (1966) 2. kép 1—2, 4. (Iszkovcsina), Артеменко И. И.: Племена Верхнего и среднего Поднепровья в эпоху бронзы. МИА 148. Москва 1967. 13. kép 12 (Sztrelica)]
- <sup>115</sup> Смирнов, К. Ф.: Работа первого нижне ольжского отряда старинной раскопки экспедиции. Краткие Сообщения 55 [(1954) 20. kép 1—4.
- <sup>116</sup> Ambröjcevic, C.: L'époque néolithique de la Bessarabie du Nord-Quest. Dacia 3—3 (1927—1932) 6. kép 3—4. — Vulpe, R.: Les fouilles de de Calu. Dacia 7—8 (1937—1940) 27. kép 1, 7.
- <sup>117</sup> Збенович: Керамика усатівського типу. Археологія XXI (1968) 1—III 9. kép 5., 3. kép 1. 5.
- <sup>118</sup> Morintz, S.—Roman, P.: Aspekte des Ausganges des Äneolithikums und der Übergangsstufe zur Bronzezeit im Raum der Nieder-Donau. Dacia XII (1968) 8. kép 1—8. (Chirnogi), 11. kép 3—4, 12. kép 1, 4. (Ulmeni—Tăuşanca) stb.
- <sup>119</sup> Uo. 120. A Cernavoda I. előnyomulása Ny felé a Duna völgyében hozzájárult a Salcuta elemek elterjedéséhez Közép-Európában.
- <sup>120</sup> Kalicz, N.: Über die chronologische Stellung der Balaton-Gruppe in Ungarn. Nitra 1969. — Kutzián, I.: Probleme der mittleren Kupferzeit im Karpatenbecken. Studijné Zvesti 17 (1969) 55.
- <sup>121</sup> Berciu, D.: Quelques données préliminaires concernant la civilisation de Cernavoda. Slov. Arch. XII (1964) 269 — Morintz, S.—Roman, P.: Aspekte... 125.
- <sup>122</sup> Morintz, S.—Roman, P.: Aspekte... 117, 127. Leahu, V.: Săpăturile arheologice de la Căţelu Nou. Cercetari... Bucuresti 11. t. 16. — 11—14.
- <sup>123</sup> Götte, A.: Neolitische Studien. Zeitschrift für Ethnologie. XXXII (1900) 162. (Kossebaude)
- <sup>124</sup> Kalicz, N.: Die Frühbronzezeit... 57.
- <sup>125</sup> Banner, J.: Die Pécelér Kultur. Arch. Hung. XXXV. Bp. 1956. LXVII. t. 16. — Kalicz, N.: U. 42. I. t. 14.
- <sup>126</sup> Kalicz, N.: Uo. I. t. 11. (zóki telep területéről)
- <sup>127</sup> Hájek, L.: Zur relativen Chronologie des Äneolithikums und der Bronzezeit in der Ostslowakei. Kommission... 1958. Bratislava 6. kép.
- <sup>128</sup> Némecsová—Pavúková, V.: Äneolithische Siedlung und Stratigraphie in Iža. Slov. Arch. XVI (1968) 2. 28. kép 7, 8. 22. kép (talpcsöves tál).
- <sup>129</sup> Vladár, J.: Uo. 33. kép 7.
- <sup>130</sup> Régészeti Intézet raktárában, leltározatlan, Torma I. terepbejárása.
- <sup>131</sup> Kalicz, N.: Uo 81.
- <sup>132</sup> A különböző lelőhelyekről ismert egész edények: bögrék, fűles fazekak nyilván sirokból származnak. Az előkerülésükről szóló, többnyire szűk, szávu hiányos feljegyzések nem tesznek említést csontvázakról, csontokról.
- <sup>133</sup> Bándi G.—Kiss A.: A majsi bronzkori temető. J. Pannonius Múzeum Évkönyve 1967. 35—37.
- <sup>134</sup> Bóna, I. Geschichte... 11.
- <sup>135</sup> A makói csoport településeire 1. — Kalicz, N.: Uo. 81.
- <sup>136</sup> A lelőhelyek adatait I. Eri I.—Kelemen M.—Németh P.—Torma I.: Uo. illetve Torma I.: A Kapos- és Koppányvölgy őskori települései. 1964. Egyetemi szakdolgozat, kézirat, megfelelő helyein.
- <sup>137</sup> A rendelkezésünkre álló adatok nem támasztják alá Bándi G. megállapításait (A déldunántúli... 27.), aki a zóki kultúra és az általa a dunántúli mészbetűs edények kultúrája korai szakaszának nevezett kispostagi kultúra telepei között nagy különbségeket mutat ki. A két kultúra telepeinek részletesebb elemzését I. Torma I.: A Kapos-... és Torma I.: A veszprémi járás őskori lelőhelyei, Bölcsész-doktori értekezés, 1966. Kézirat.
- <sup>138</sup> Vladár, J.: Zu einigen Fragen über die Anfänge der Bronzezeit in der Südwestslowakei. Slov. Arch. XII (1964) 2. 389—390. — Budinsky—Kříčka, V.: Gräberfeld der späten schnurkeramischen Kultur in Veselá XIII (1965) l. 88.
- <sup>139</sup> Kalicz, N.: Uo. 158. XXV. t. 3. (Tiszaluc, 11. ásónyom), LXXXVII. t. 4—7 (Tarnaszadány).
- <sup>140</sup> Ennek elemzését I. Torma I.: A balatonakali... c. dolgozatban.

## Eine Siedlung der Kispostag-Kultur in Balatonyörök

Auf der im Jahre 1963 im Laufe der Geländebegehung entdeckten frühbronzezeitlichen Siedlung von Balatonyörök-Becemajor wurde der größere Teil einer umfangreichen Grube 1964 von N. Kalicz und 1966 von István Torma erschlossen. Die Füllerde der 230 Zentimeter tiefen Grube bestand aus zwei Schichten, unter dem Humus lag in einer Tiefe von 80—125 Zentimeter (bis zum 4.—5. Spatenstich) dunkelgraue Erde, während sich darunter eine gelbe Kulturlage befand (Abb. 1—3). Beide Schichten enthielten sehr viele Tierknochen und Keramiken.

Die Keramik verteilt sich auf folgende Typen:

- A (Urnen) Tafel 11, 1—2, 4.  
 B (Töpfe) Typ 1 (Tafel 11, 6; Tafel 12, 1—6, 9.)  
 Typ 2 (Tafel 12, 8, 10; Tafel 4, 6.)  
 Typ 3 (Tafel 12, 7, 11; Tafel 4, 6.)
- C (Henkel-töpfe, Krüge) Tafel 11, 3; Tafel 13, 15, 18; Tafel 9, 10, 12, 22; Tafel 7, 11.)
- D (Näpfe) Typ 1 (Tafel 12, 1—4, 5—6, 8, 12; Tafel 13, 9—11).  
 Typ 2 (durch nur ein Bruchstück vertreten, Tafel 6, 29.)
- E (Becher) Tafel 13, 13, 17; Tafel 9, 14.)
- F (Schüsseln) kommen sehr selten vor (Tafel 11, 5; Tafel 7, 13.)

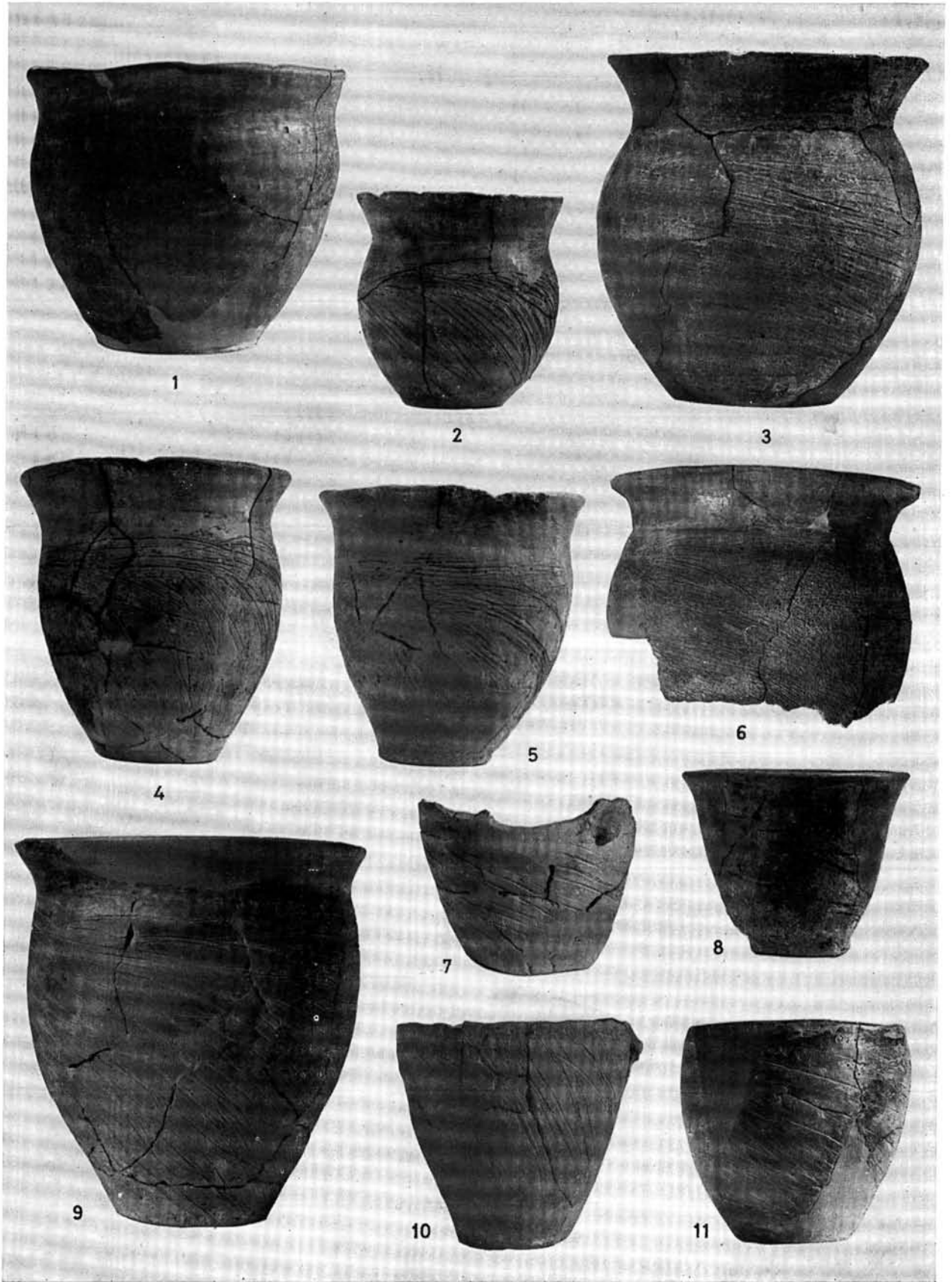
Das Fundmaterial wird durch das Bruchstück einer Seihe einen Keramiklöffel, Spindelknöpfe, eine Steinaxt, Kno, chengeräte, sowie durch Gegenstände aus Hirschgeweih ergänzt.

### Die Verzierung der Gefäße:

#### 1. Eingetieftete Verzierungen:

a) Wickelschnur-Ornamentik: Sie kommt am Hals und Henkel von Urnen, Näpfen und Henkeltöpfen vor. 3—5, seltener 6 Striche ordnen sich zu am Halse des Gefäßes

12. α-gödör, —1, 6—7, 9—II. I. szelvény, — 2, 3—5, 8; III. szelvény, — 1, 10; 10. ásónyom, — 2: 5. ásónyom, — 3—5, 8; 7. ásónyom, 6—7, 9, 11: 9. ásónyom.
12. Grube α, — 1, 6—7, 9—II. Schnitt I, — 2, 3, 5, 8; Schnitt III, 1, 10; 10. Spatenstich, — 2: 5. Spatenstich, — 3—5, 8; 7. Spatenstich, — 6—7, 9, 11: 9. Spatenstich.
12. La fosse α, — 1, 6—7, 9—II. segment I, — 2, 3—5, 8; segment III — 1, 10; 10<sup>c</sup> coup de bêche, — 2: 5<sup>c</sup> coup de bêche, — 3—5, 8; 7; coup de bêche, — 6—7, 9, 11: 9<sup>c</sup> coup de bêche.
12. Яма α.—1. 6—7, 9—II: I профиль, — 2, 3—5, 8; III профиль, —1, 10; 10. штык, — 2: 5. штык, — 3—5, 8; 7. штык, — 6—7, 9, 11. 9. штык.



horizontal umlaufenden Linien. Auf den Henkel wird diese Verzierung horizontal oder vertikal aufgebracht. (Tafel 8, 1—14; Tafel 11, 1—5; usw.)

b) *Wickelschnur-Ornamentik mit Kalkinkrustation*: Sie erscheint in den Wickelschnur-Abdrücken von Gefäßen, die aus der oberen Schicht zum Vorschein kamen. Auch diese Verzierung kommt meistens am Halse und an den Henkeln der Gefäße, seltener beim Berührungspunkt des Halses und der Schulter vor. Sowohl der Hals als auch die Henkel weisen mannigfaltige Motive auf. (Tafel 6, 1—3, 5—9, 11, 14—26, 28—30, usw.)

c) *Übrige Verzierung mit Kalkinkrustation*: Die Kalkinkrustation in den Fingerabdrücken, die mit der Kalkinkrustation der Wickelschnurornamentik meistens zusammen auftritt, erscheint manchmal auch selbständig an der Wandung der Gefäße. (Tafel 6, 27, 32.)

d) *Eingeritzte Ornamentik und Besenstrichverzierung*: Beide Verzierungsformen kommen oft vor. An Töpfen und Näpfen wurden ausschließlich diese Muster verwendet. Bei den Urnen wurde nur der untere Teil auf diese Weise verziert.

2. *Plastische Verzierung*: Sie fehlt fast vollkommen, bloß am Bruchstück eines Henkeltopfes waren drei winzige Bukeln zu finden. (Tafel 7, 14.)

Im Fundmaterial der Siedlung von Balatonyörök können mit Hilfe der schichtenkundlichen Angaben und der typologischen Beobachtungen zwei Perioden voneinander unterschieden werden:

1. *Frühere Periode*: Die führenden Typen sind in dieser Zeit die in der unteren Schicht gefundenen mit eingeritzter Wickelschnur- und Besenstrichornamentik verzierten Urnen, die mit Besenstrichmuster verzierten Töpfe und die Henkeltöpfe und Näpfe mit Wickelschnurverzierung.

2. *Spätere Periode*: An die Stelle der Besenstrichverzierung treten zueinander parallel laufende Linienbündel und die Wickelschnur-Abdrücke werden mit Kalk inkrustiert. Auf die Periode ist die Entwicklung der Töpferkunst charakteristisch, die Oberflächengestaltung der Gefäße wird viel besser, es erscheinen die feinen, dünnwandigen Gefäße. Auf die regelmäßige Verteilung der Motive und auf die Erfindung von abwechslungsreicheren, gefälligeren Mustern wurde viel mehr Gewicht gelegt.

Die Tongefäße beider Perioden der Siedlung von Balaton-

györök können zur Kisapostag-Kultur gezählt werden. Auf Grund der Analyse von transdanubischen Fundgruppen, die aus derselben Zeit stammen, kamen wir auf die Schlußfolgerung, daß die in Balatonyörök voneinander unterschiedenen zwei Perioden im Gebiet der Kisapostag-Kultur von allgemeiner Gültigkeit sind. Wir besitzen Angaben auch über den ehemaligen Auftritt einer dritten Periode.

Das Fundmaterial der Siedlung von Balatonyörök ist sehr deutlich zu trennen von der Guntramtsdorf-Drassburg-Gruppe (Litzenkeramik) und von der nördlichen und südlichen Gruppe der Kultur der inkrustierten Keramik in Transdanubien. Im Gegensatz zur neulich aufgetauchten Ansicht, die das selbständige Bestehen der Kisapostag-Kultur in Frage stellt und ablehnt, wollen wir also den Gebrauch der Bezeichnung „Kisapostag-Kultur“ auch im weiteren empfehlen.

Die Angaben, die uns gegenwärtig zur Verfügung stehen, reichen nicht aus, die Frage nach der Entstehung der Kisapostag-Kultur restlos beantworten zu können. Es ist aber klar, daß wir in der Entstehung der Kisapostag-Kultur im Gegensatz zu den früheren Ansichten, die die primäre Rolle der Glockenbecher-Kultur und der östlichen Elemente (Guntramtsdorf-Drassburg-Gruppe) betonten, der Makó-Gruppe der als lokale Vorstufe bestehenden Zóker Kultur eine viel größere Bedeutung zumessen können. Alle wichtigeren Gefäßtypen der Kisapostag-Kultur können aus der Zóker Kultur abgeleitet werden. Dasselbe gilt auch auf die Besenstrichverzierung. Den Ursprung der Wickelschnur-Ornamentik dürfen wir aber östlich unserer Heimat, auf den südrussischen Steppen suchen, auf denen sie bereits zur Zeit der Grubengrabkultur aufgetreten war, und in der Katakombengrabkultur ziemlich allgemein wurde. In Rumänien ist sie in der Spät-Tripolje-Periode erschienen. In das Karpatenbecken gelangte sie am Ende der Badener Kultur. All diese Vorkommen sind aber räumlich wie zeitlich entfernt von der Kisapostag-Kultur. Das verbindende Glied ist heute noch unbekannt.

Die Kisapostag-Kultur stellte die wichtigste Grundlage der Kultur der inkrustierten Keramik in Transdanubien dar. Sie beteiligte sich an der Herausgestaltung der Vátya-Kultur.

István Torma

## Une colonie de la civilisation de Kisapostag à Balatonyörök

Au site de l'ancien bronze de Balatonyörök-Becemajor — découvert en 1963, lors des reconnaissances des lieux — en 1964 N. Kalicz, puis en 1966 I. Torma ont rendu au jour la majeure partie d'une fosse de grandes dimensions. La terre de remblai de la fosse profonde de 230 cm se divisait en deux couches: au-dessous de l'humus, jusque dans une profondeur d'à peu près 80-125 cm (4-5 coups de bêche) se trouvait de la terre gris foncé, et au-dessous de celle-ci une couche jaune de civilisation (fig. 1-3). Toutes les deux couches comprenaient beaucoup d'os de bête et de poteries.

Les poteries montrent les types suivants:

- A. *Urnes* (fig. 11: 1=2, 4)
- B. *Pots type 1* (fig. 11:6; fig. 12: 1=6, 9)
- C. *Pots à anses* (cruches) (fig. 11: 3; fig. 13: 16, 18; fig. 9: 10, 12, 22; fig. 7: 11)
- D. *Bols type 1* (fig. 12: 1-4, 5-6, 8, 12; fig. 13: 9, 11) type 2 représenté par un seul fragment (fig. 6: 29)
- E. *Coupes* (fig. 13: 13, 17; fig. 9: 14)
- F. *Plats très rares* (fig. 11: 5; fig. 7: 13)

Ces trouvailles sont encore complétées de débris de passoir, de cuiller en céramique, de fusaiôles, de haches de silex, d'outils en os et en bois de cerf.

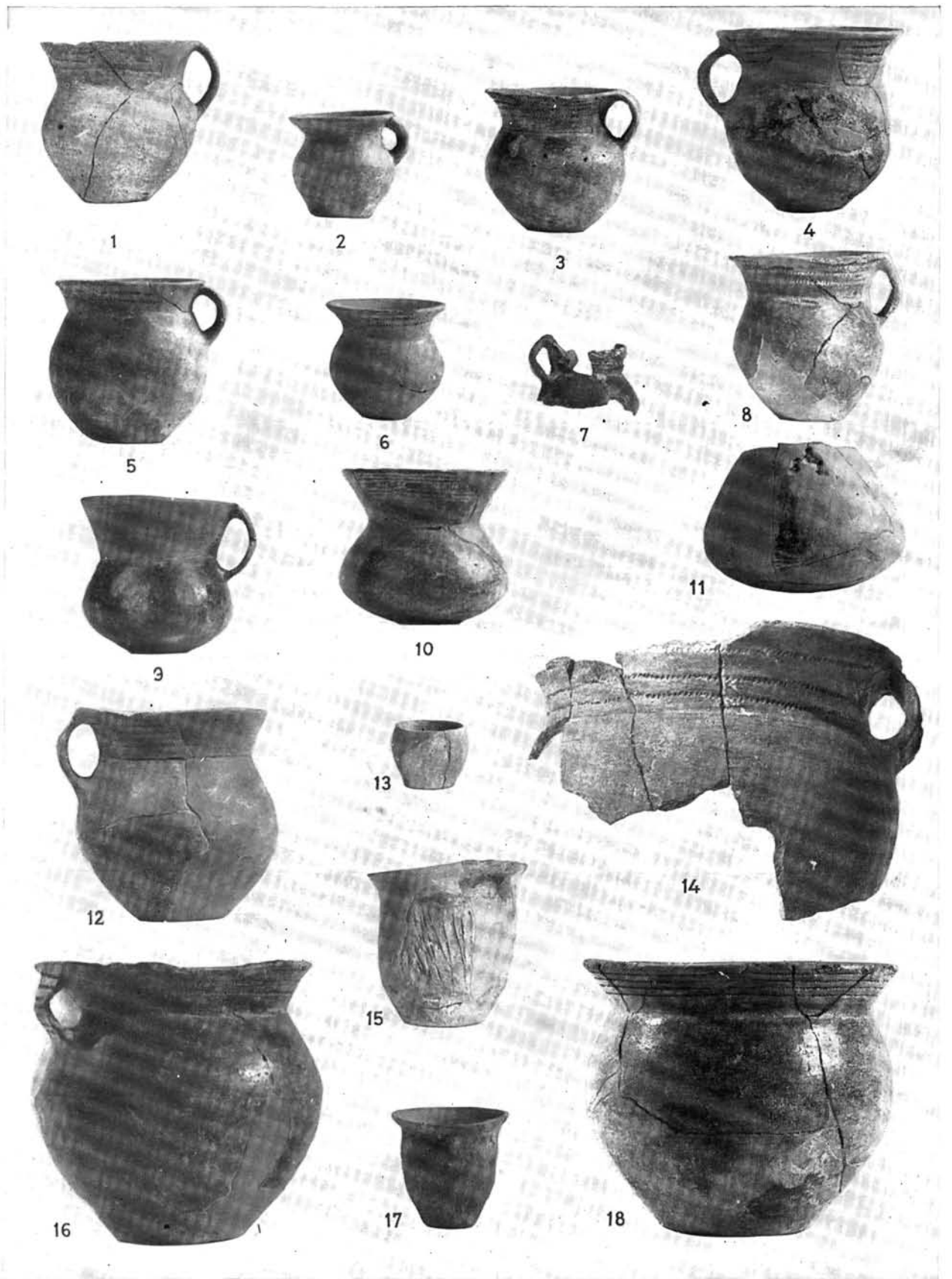
*Les décors des pièces de poterie*

### 1. *Décors enfoncés*

a) *décor à bâtonnets enroulés* (Wickelschnur): se retrouve au col, aux anses des urnes, pots et bols. Les 3 à 5 — rare-

ment 6 — tracés forment au col des lignes circulaires horizontales. A l'anse, ils sont disposés verticalement ou horizontalement (fig. 8: 1=14; fig. 11: 1=5).

13. *α-gödör*, — 1—3, 5, 11, 15, 17: III. szelvény, — 4, 8: I. szelvény, — 6—7, 9—10, 12—14, 16, 18: II. szelvény, — 1—2, 5: 8. ásónyom, — 3: 7. ásónyom, — 4, 8: 10. ásónyom, — 6, 16: 6. ásónyom, — 7: 3. ásónyom, — 9: 2. ásónyom, — 10: 4. ásónyom, — 11: 1. ásónyom, — 12: 8. ásónyom, — 13: 3. ásónyom, — 14: 8. ásónyom, — 15: 7. ásónyom, — 17: 4. sz. ásónyom, — 18: 4. ásónyom.
13. *Grube α*, — 1—3, 5, 11, 15, 17: Graben III, — 4, 8: Schnitt I, — 6—7, 9—10, 12—14, 16, 18: Schnitt II, — 1—2, 5: 8. Spatenstich, — 3: 7. Spatenstich, — 4, 8: 10. Spatenstich, — 6, 16: 6. Spatenstich, — 7: 3. Spatenstich, — 9: 2. Spatenstich, — 10: 4. Spatenstich, — 11: 1. Spatenstich, — 12: 8. Spatenstich, — 13: 3. Spatenstich, — 14: 8. Spatenstich, — 15: 7. Spatenstich 17: 4. Spatenstich, — 18: 4. Spatenstich.
13. *La fosse α*, — 1—3, 5, 15, 17: segment III, — 4, 8: segment I, — 6—7, 9—10, 12—14, 16, 18: segment II, — 1—2, 5: 8<sup>e</sup> coup de bêche, — 3: 7<sup>e</sup> coup de bêche, — 4, 8: 10<sup>e</sup> coup de bêche, — 6, 16: 6<sup>e</sup> coup de bêche, — 7: 3<sup>e</sup> coup de bêche, — 9: 2<sup>e</sup> coup de bêche, — 13: 4<sup>e</sup> coup de bêche, — 11: 1<sup>er</sup> coup de bêche, — 12: 8<sup>e</sup> coup de bêche, — 13: 3<sup>e</sup> coup de bêche, — 14: 8<sup>e</sup> coup de bêche, — 15: 7<sup>e</sup> coup de bêche, — 17: 4<sup>e</sup> coup de bêche, 18: 4<sup>e</sup> coup de bêche.
- 13 *Яма α*, — 1—3, 5, 11, 15, 17: III профиль, — 4, 8: I профиль, — 6—7, 9—10, 12—14, 16, 18: I. профиль, — 1—2, 5: 8. штык, — 3: 7. штык, — 4, 8: 10. штык, — 6, 16: 6. штык, — 7: 3. штык, — 9: 2. штык, — 10: 4. штык, — 11: 1. штык, — 12: 8 штык, — 13: 3. штык, — 14: 8. штык, — 15: 7. штык, — 17: 4. штык, 18: 4. штык.



b) *décor à bâtonnets enroulés au remplissage calcaire*. Le remplissage calcaire mis aux empreintes apparaît sur les poteries trouvées dans la couche supérieure. Ce décor apparaît surtout au col et aux anses, rarement à la rencontre du col et de l'épaule aussi. Au col, aussi bien qu'aux anses, des motifs variés se présentent (fig. 6: 1=3, 5=9, 11, 14-26, 28-30, etc.).

c) *autre décor au remplissage calcaire*: le remplissage calcaire apparaît indépendamment aussi sur le côté des poteries (fig. 6: 27, 32).

d) *éraflures, mouchetures*: décors bien fréquents. On applique ces deux sortes de décor aux pots et coupes seulement. C'est le cul seul des urnes qui soit ainsi décoré.

2. *Décor plastique*: il fait presque totalement défaut, c'est seulement sur un fragment de pot à anses qu'il y a trois petites bosses (fig. 7: 14).

D'après les données stratigraphiques et à l'aide des observations typologiques, on peut distinguer deux périodes dans le contingent de la trouvaille de Balatongyörök:

1. *Période antérieure*. Les urnes aux décors à bâtonnets enroulés, éraflées, pots et pots à anses, bols aux décors à bâtonnets enroulés, trouvés dans la couche inférieure représentent les types généraux.

2. *Période postérieure*. Apparaissent les décors hachurés, les empreintes des bâtonnets enroulés sont remplies de chaux. La caractéristique de cette période est le développement de la technique, le façonnement des surfaces est meilleur, et apparaissent les poteries fines, à parois minces. On a donné plus d'attention à la formation régulière, agréable des motifs.

Les poteries de toutes les deux périodes du site de Balatongyörök peuvent être classées à la civilisation de Kisapostag. Après l'examen des contingents de trouvailles transdanubiennes de la même époque, nous sommes arrivés à la conclusion que les deux périodes séparées à Balatongyörök sont d'une validité générale dans le domaine de la civilisation de Kisapostag. Nous disposons de données qui témoignent de l'existence d'une troisième période encore.

Les trouvailles de la colonie de Balatongyörök se distinguent bien du groupe Guntramsdorf-Drassburg (Litzengeramik) et des groupes N et S de la civilisation transdanubienne au remplissage calcaire. C'est pourquoi — malgré l'opinion récemment apparue qui nie l'existence autonome de la civilisation de Kisapostag — nous proposons d'employer par la suite la dénomination de «civilisation de Kisapostag».

Les données dont nous disposons actuellement ne sont pas suffisantes pour répondre à tous les problèmes de l'origine de la civilisation de Kisapostag. Mais ce qui est clair, c'est que contrairement aux opinions anciennes insistant sur le rôle primordial de la civilisation des poteries en forme de cloche, c'est-à-dire des éléments orientaux (groupe de Guntramsdorf-Drassburg), nous pouvons attribuer de plus grande importance au groupe de Makó de la civilisation de Zók qui servaient comme antécédents locaux. Il est facile de faire dériver tous les types notables de poterie de la civilisation de Kisapostag à partir de la civilisation de Zók. Nous pouvons dire la même chose concernant les décors (mouchetures et éraflures serrées). En revanche, c'est à l'est de notre pays, dans les steppes de Russie méridionale que nous pouvons chercher l'origine du décor aux bâtonnets enroulés, où ce décor apparaît à la civilisation de l'ensévelissement en tombe (Grubengrabkultur) et devient assez général à la civilisation de l'ensévelissement catacombal. En Roumanie il apparaît dans la période tardive de Tripolje, et dans le bassin des Carpates, à la fin de la civilisation de Baden. Mais toutes ces apparitions sont bien loin — dans le temps et dans l'espace — de la civilisation de Kisapostag. De nos jours, le trait d'union est encore inconnu.

La base la plus importante de la civilisation de poterie au remplissage calcaire était la civilisation de Kisapostag. Elle a pris part dans le développement de la civilisation de Vatya.

István Torma

## Поселение кишапотшагской культуры в Балатондёрёке

По ходу археологической разведки в 1963 году был обнаружен в Балатондёрёке-Бецемайоре объект бронзового века. В 1964 году Н. Калиц, а в 1966 году Иштван Торма раскопали здесь большую часть ямы крупных размеров. Земля, заполнявшая яму 230 см глубины, состояла из двух слоев: слой глубиной 80—125 см, находившийся под гумусом, представляет собой землю темносерого цвета, под ним же расположен культурный слой желтого цвета (рис. 1—3). Оба слоя содержали большое количество керамики и костей животных.

Найденную керамику можно распределить на следующие типы:

1. *Урны*: (рис. 11 — 1, 2, 4).
2. *Горшки*: 1-й тип (рис. 11—6, рис. 12. 1, 6, 9).  
2-й тип (рис. 12. 8, 10, рис. 4. 6).  
3-й тип (рис. 12. 7, 11, рис. 4. 19—21).
3. *Горшки с ручкой* (кувшины): рис. 11. 3, рис. 13. 16, 18, рис. 9, 10, 12, 22, рис. 7. 11).
4. *Кружки*: 1-й тип (рис. 12. 1—4, 5—6, 8, 12, рис. 13. 13. 9—11).  
2-й тип (рис. 6. 29) представляет всего только один обломок).
5. *Стаканы*: (рис. 13. 13, 17, рис. 9. 14).
6. *Блюда*: довольно редкие (рис. 11. 5, рис. 7. 13).

Список находок дополняется обломками цедилок, глиняных ложек, веретен, каменных молотов, костяных и роговых инструментов.

*Украшения на посуде:*

### 1. Углубленные украшения:

а) *витые палочки* встречаются на горлышке и ручках урн, кружек, кувшинов. Расположено вокруг горлышка обычно в три-пять, реже в шесть рядов. На ручке располагается как вертикально, так и горизонтально (рис. 8. 1—14, рис. 11. 1—5 и др.).

б) *витое украшение в виде известковой инкрустации* встречается на посуде, найденной в верхних слоях. Это украшение тоже располагается на горлышках и ручках, реже расположено на переходе горлышка в корпус. Мотивы украшений весьма разнообразны (рис. 6. 1—3, 5—9, 11, 14—26, 28—30 и др.).

в) *другие виды известковой инкрустации* встречаются наряду с витой инкрустацией на боках посуды и самостоятельно (рис. 6. 27, 32).

г) *резные украшения и украшения в форме метелочки* очень часты на горшках, стаканы же были украшены только так. На урнах тоже встречается такое украшение, но только на нижней части.

### 2. Пластические украшения:

В найденном материале пластические украшения почти совершенно отсутствуют, всего лишь на осколке одного кувшина обнаружено три мелких бугорка (рис. 7. 14).

Находки балатондёрёкского археологического объекта на основании типологических сравнений можно распределить на два периода:

#### 1. Ранний период. Находки этого периода составляют

найденные в нижнем слое урны, украшенные витым украшением, горшки с украшением в виде метелочки, украшенные витой резьбой кувшины и кружки.

2. *Поздний период*. Вместо украшений в виде метелочки появляются узлы, состоящие из параллельных черточек, появляется посуда, украшенная известковой инкрустацией. Для этого периода характерно дальнейшее развитие техники изготовления посуды, поверхность посуды становится более гладкой, лучше обработанной, появляются тонкостенные керамические изделия. Больше внимания уделяется разнообразию мотивов и правильности форм украшений.

Керамику обоих периодов, найденную в Балатондёрёке, можно отнести к кишапотшагской культуре. При внимательном изучении материалов археологических находок такого же периода в Задунайском крае мы пришли к выводу, что такое распределение на два периода находок кишапотшагской культуры является характерной для нее. Имеются данные о существовании и третьего периода.

Материалы находок балатондёрёкского археологического объекта резко отличаются от хорошо известной гунтрамсдорфско-драссбургской группы (литценская керамика) и от группы E и D культуры посуды с известковыми вставками Задунайского края. Поэтому в противовес вновь выдвинутому мнению, которое отрицает самостоятельное существование кишапотшагской культуры, мы и в дальнейшем предлагаем употребление термина «кишапотшагская культура».

Имеющиеся в настоящее время материалы еще недостаточны для полного описания характера кишапотшагской культуры. Однако, совершенно ясно, что в формировании кишапотшагской культуры первостепенную роль играли местные влияния, а именно макойская группа зокской культуры, а не элементы производства посуды в форме колокола (гунтрамсдорфско-драссбургская группа), как это утверждают наши оппоненты. Все наиболее важные типы посуды кишапотшагской культуры можно вывести от макойской группы зокской культуры. То же самое можно сказать и об украшениях в виде метелочки, а также о густо прочерченных украшениях. Предшественников же украшений в виде витых палочек можно искать к востоку от Венгрии — в украинских степях, где они встречаются уже в ямной культуре, а в катакомбной культуре они становятся уже постоянными. В Румынии она появилась в позднетрипольском периоде, в Карпатском бассейне — в конце баденской культуры. Все эти проявления и по времени и по территории довольно далеко отстоят от кишапотшагской культуры, связующее звено в настоящее время пока еще не известно.

Кишапотшагская культура послужила важнейшей основой для возникновения в Задунайском крае производства посуды с известковыми вставками, а также сыграла роль в формировании ватъяйской культуры.

*Иштван Торма*



# A mészbetétes edények népe észak-dunántúli csoportjának kialakulása és elterjedése

A dunántúli mészbetétes edények népének történetét feldolgozó tanulmányosorozat eddig megjelent részei elsősorban a kultúra dél-dunántúli csoportjának kérdéseivel foglalkoztak.<sup>1</sup> Az eredet, a kialakulás és az egész kultúra belső időrendje, illetve ezen problémákon keresztül a Dunántúl középső bronzkorának története azonban, a mészbetétes edények népe észak-dunántúli csoportjának minél alaposabb ismeretén nyugszik. Éppen ezért az e témát érintő kisebb cikkek után,<sup>2</sup> szükségesnek tartjuk a történeti összefoglaláshoz elengedhetetlen *észak-dunántúli lelőhely-kataszter* közreadását.<sup>3</sup> A lelőhelyek felgyűjtése és rendszerezése Győr-Sopron, Veszprém és Komárom megyék területét érintette. Vas megye területén mind ez ideig nem ismerjük a kultúra megtelepedésének régészeti nyomát. Hasonlóan a dél-dunántúli csoport elterjedésének készítéséhez, itt sem a földrajzi és közigazgatási keretek határozták meg elsősorban gyűjtőterületünk határait. A lelőhelykataszter összeállításával párhuzamosan kerestük az észak-dunántúli csoport elterjedésének legbiztosabb határait, tehát figyelembe vettük a kultúra önálló lelőhelyeit DNy-Szlovákiában és a Balaton déli partvidékén, Somogy megyében is. Az anyaggyűjtés kiterjedt a már közölt lelőhelyeken túl az érintett terület valamennyi gyűjteményére és a Magyar Nemzeti Múzeum anyagára. Különösen a megbízhatóbb rendszerezést és feldolgozást segítette a most készülő országos régészeti topográfia Veszprém megyei anyagának beillesztése a kataszterbe.<sup>4</sup> Már a dél-dunántúli csoport elterjedésének feldolgozásakor lehetőség nyílt az egész kultúra eredetkérdésének és kialakulási körülményeinek főbb vázolására a kataszteri és az újabb telepítési adatok, valamint a kutatástörténet elemzése révén.<sup>5</sup> E dél-dunántúli anyagra épülő eredményeket az alábbiakban foglalhatjuk össze.

1. A lelőhelyek határozottan két, időrendileg is különválasztható csoportra oszthatók. Ezeknek megfelelően a mészbetétes edények népének kultúráját egy *korai időszakra* és az *észak- és dél-dunántúli etnikai csoport* periódusára tagolhatjuk a kérdéses területen.<sup>6</sup>

2. A korai időszak települési képe és leletanyagának kapcsolatai ÉNy-Dunántúl felé mutatnak, vagyis úgy látszik, hogy a kultúra életén belül észak-dunántúli viszonylatban beszélhetünk erről a periódusról.<sup>7</sup>

3. A korai időszak anyagának vizsgálatán keresztül a kultúra eredetét nagy biztonsággal összefüggésbe hozhatjuk a Burgenland felől érkező litzenkerámia népének ÉNy—DK irányú terjeszkedésével.<sup>8</sup>

4. Az észak- és dél-dunántúli etnikai csoport kialakulása, és jellegzetessége a zóki őslakossággal való összeolvadás mértéke és intenzitása alapján magyarázható.<sup>9</sup>

Ezek az eredmények lettek tehát az észak-dunántúli terület részletesebb kataszteri feldolgozásának, a leletanyag rendezésének és a kialakulási folyamat finomabb elemzésének kiindulási szempontjai.

## A KULTÚRA KORAI IDŐSZAKÁNAK ELTERJEDÉSE ÉS BELSŐ IDŐRENDI PROBLÉMÁI

Már a dél-dunántúli területek korai mészbetétes kerámiáinak lelőhelyeinél, az eredet vizsgálatán keresztül világosan jelezni lehetett, hogy a kultúra kialakulási folyamata, a litzenkerámias népcsoportok ÉNy—DK irányú benyomulásától, a két nagy etnikai csoport végső formában történő megjelenéséig terjedő időszakra korlátozható. Ennek a folyamatnak belső lefolyását azonban csak a teljes észak-dunántúli kataszter ismeretében közelíthetjük meg, a topográfiai adatok és a leletanyag együttes elemzésén keresztül. E terület korai időszakhoz tartozó lelőhelyeit tehát már ezen igény jegyében próbáltuk területileg is csoportosítani.

Elsődleges szempontnak tekintettük a mészbetétes kerámia népének kialakításában elindítóként megjelenő *litzenkerámias népesség* benyomuló csoportjainak határozott, régészetileg tiszta formában történő különválasztását, ezen népelemek mozgásának pontos rögzítését. Már a dél-dunántúli területek elterjedési problémáinál felvetődött ennek lehetősége. Több ponton előkerültek ugyanis eredeti litzenkerámias leletek a jellegzetes mészberakásos, tekercselt pálcikás technikával díszített korai mészbetétes leletgyűttesekben, valamint szórványosan is.<sup>10</sup> A történeti értékű szétválasztásra az Észak-Dunántúlon előkerült 52 korai időszakhoz tartozó lelőhely hiteles bizonyítékokat szolgáltatott. A területen 20 olyan litzenkerámias lelőhely adataival rendelkezünk, melyek egy része szórványos leletelőfordulást jelent. E lelőhelyek másik része viszont hiteles telepítések alapján pontos stratigráfiáját adja a benyomuló *litzenkerámias népcsoportok*, illetve a hódítók és az őslakosság meginduló összeolvadásával, észak-dunántúli viszonylatban kialakuló *korai mészbetétes kerámias nép* különállásának és egymásutániságának egyaránt.<sup>11</sup> (1. térkép.)